

На правах рукописи



Волошенко Ксения Юрьевна

**МЕТОДИЧЕСКИЕ ОСОБЕННОСТИ ПРИМЕНЕНИЯ
ИНДИКАТИВНОГО ПЛАНИРОВАНИЯ
В РЕГИОНАЛЬНОМ РАЗВИТИИ
(на примере Калининградской области)**

**08.00.05 — экономика и управление народным хозяйством
(региональная экономика)**

**Автореферат диссертации на соискание ученой степени
кандидата экономических наук**

Калининград — 2006

Работа выполнена в Российском государственном университете имени
Иммануила Канта.

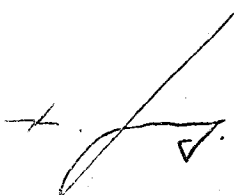
- Научный руководитель: кандидат экономических наук, доцент
Корнеев Валентин Сергеевич
- Научный консультант: доктор географических наук, профессор
Федоров Геннадий Михайлович
- Официальные оппоненты: доктор экономических наук, профессор
Ивченко Владислав Васильевич
- кандидат экономических наук, доцент
Кубрак Анатолий Дмитриевич
- Ведущая организация: Балтийская государственная академия
рыбопромышленного флота

Защита состоится 23 марта 2006 г. в 14.30 на заседании диссертационного совета Д 212.084.01 при Российском государственном университете имени Иммануила Канта по адресу: 236000, г. Калининград, ул. Чернышевского, 56-а, ауд. 12.

С диссертацией можно ознакомиться в библиотеке Российского государственного университета имени Иммануила Канта.

Автореферат разослан «17» декабря 2006 г.

Ученый секретарь
диссертационного совета



В.С. Корнеев

ОБЩАЯ ХАРАКТЕРИСТИКА РАБОТЫ

Актуальность

В современных социально-экономических условиях особую актуальность приобретают вопросы устойчивого регионального развития, что связано с институциональными преобразованиями, трансформацией взглядов на будущее положение и роль территорий, задачами их ускоренного экономического развития. Перед наукой и практикой возникает объективная необходимость поиска и использования адекватных подходов к управлению социально-экономическим развитием регионов, разумного сочетания вмешательства государства и рыночного саморегулирования.

В современной науке управления одним из методов координации интересов государства и экономических субъектов хозяйствования является индикативное планирование, рассматриваемое в качестве инструмента аудита и самооудита выявленных и перспективных ресурсов регионального развития. Индикативное планирование имеет преимущественно рекомендательный характер и ориентирует экономических субъектов на реализацию таких ценностных аспектов, как «ресурс — деятельность — результат — эффект». Метод используется в процессе управления региональным развитием в целом, а также на уровне отдельных секторов, относительно определенных форм и видов хозяйственной деятельности (импортозамещающее производство, экспортное производство, производство для внутреннего потребления), что отличает его от большинства традиционно используемых в регионах теоретико-методологических подходов.

Преимущество индикативного планирования состоит в том, что в условиях противоречивости интересов бизнеса и государства, порождающих высокий уровень неопределенности принятия решений на перспективу, представляется возможным сгладить эти противоречия и построить план развития, приемлемый для всех сторон. Однако методология индикативного планирования на уровне регионов в условиях России (особенно для сложных условий приморских регионов) еще находится в стадии формирования.

Геополитическая специфика Калининградской области приводит к еще большему росту неопределенности перспектив регионального развития. Это обуславливает необходимость использования соответствующих методов регулирования в процессе реализации скоординированной, непротиво-

речивой политики федеральных и региональных органов власти. Все изложенное обусловило выбор темы исследования.

Целью исследования является разработка методических рекомендаций по использованию индикативного планирования на региональном уровне (на примере развития Калининградской области).

В соответствии с целью исследования были поставлены следующие **задачи**:

1. Провести обзор теоретико-методологических подходов к формированию системы индикативного планирования и его использования в управлении территориальным развитием.

2. Определить специфику социально-экономического развития Калининградской области как объекта индикативного планирования.

3. Разработать методику индикативного планирования и рекомендации по ее использованию в управлении региональным развитием.

4. Провести апробацию методики индикативного планирования путем разработки сценариев развития импортозамещающего комплекса хозяйства Калининградской области.

5. Разработать и экспериментально проверить модель типовой программы организации индикативного планирования на уровне региона.

Объект исследования — индикативное управление региональным развитием.

Предмет исследования — разработка методики индикативного планирования развития региона и типовой программы его внедрения (на примере Калининградской области).

Основные термины и определения

Под индикативным управлением понимается управление региональным развитием в условиях неопределенности с использованием принципов индикативного планирования и регионального программирования.

Система индикативного планирования — совокупность механизмов и инструментов согласования, гармонизации интересов государства, бизнеса и общества, координации деятельности государственных и негосударственных субъектов управления экономикой на основе социально-экономических показателей (индикаторов), принятых с учетом стратегических ориентиров в соответствии с приоритетами и целевыми установками регионального развития.

В определении уточняется значение критерия групповых интересов в системе «власть — бизнес — общество», что является важным фактором

согласованности действий экономических субъектов и государственных органов власти. Представляется, что выделение в понятии индикативного планирования региональной компоненты существенно расширяет границы его использования в управлении территориальным развитием.

В качестве теоретической и методологической основы исследования были использованы работы отечественных авторов: Ю.В. Вертаковой, Л.Г. Демидова, В.Е. Дудкина, В.Г. Ерохина, В.А. Иванова, С.М. Климова, Т.Д. Койчуманова, Э.Н. Кузьбожева, А.Н. Петрова, Ю.А. Петрова, Т.В. Усковой, М.Л. Шакума, Б.А. Шогенова; зарубежных ученых и практиков: Б. Баласса, М. Борнштейна, С. Викхама, Ч. Выплоша, Б. Даллаго, Г. Дентона, Г. Ковача, К. Ландауэра, М. МакКенана, П. Массе, Дж. Мида, К. Сато, П. Сиксика, Дж. Франка, П. Хольмса и исследования, посвященные вопросам развития Калининградской области: В.С. Бильчака, В.В. Ивченко, Ю.С. Маточкина, Л.И. Сергеева, Г.М. Федорова и др.

Информационная база исследования представлена законодательными, нормативными и программными материалами РФ и Калининградской области; данными Федеральной службы государственной статистики, ежегодных статистических справочников по Калининградской области. При выполнении диссертационного исследования были учтены результаты НИР по проблемам совершенствования управления региональным развитием, выполненные Калининградским государственным университетом (Российским государственным университетом имени Иммануила Канта) и Балтийским межрегиональным институтом общественных наук (БалтМИОН).

Методы исследования

В работе использованы системно-функциональный и структурно-логический подходы к анализу индикативного планирования в процессе управления территориальным развитием. Исследование основано на методах экономического, логического и статистического анализа; типологии и классификации; экономико-математическом моделировании; системе сетевого планирования и управления; экспертных оценках.

Научная новизна

1. Уточнены понятие, содержание, основные элементы и принципы построения системы регионального индикативного планирования.
2. Разработаны концепция регионального индикативного планирования и проект методики индикативного планирования развития Калининградской области.

3. Разработана совокупность индикаторов стратегии социально-экономического развития Калининградской области как региона сотрудничества.

4. Проведена апробация методики индикативного планирования путем расчета индикативных параметров и разработки сценариев развития импортозамещающего комплекса хозяйства Калининградской области.

5. Разработана и экспериментально проверена модель типовой программы подготовки региона к использованию индикативного планирования по уровням управления «регион — муниципалитет».

Теоретическая значимость исследования

Обобщены и адаптированы результаты исследований зарубежных и отечественных авторов по проблемам теории индикативного планирования и использованию индикативных методов в обеспечении устойчивого экономического развития регионов.

Определены концептуальные основы методики индикативного планирования: обоснован процесс, информационно-логическая структура индикативного планирования развития региона; проведена оценка результативности индикативных методов планирования.

Проведено теоретическое обоснование иерархической совокупности индикаторов, осуществлена их типология в процессе индикативного планирования развития региона.

На основе выявленной зависимости изменения производственного импорта от роста/сокращения доли добавленной стоимости предложен концептуальный подход к индикативному моделированию импортозамещающего комплекса хозяйства области.

Разработана модель типовой программы подготовки региона к использованию индикативного планирования по уровням управления «регион — муниципалитет».

Практическая значимость исследования

На основе проведенного диссертационного исследования был выполнен этап НИР по заказу Главного управления экономического развития и торговли администрации Калининградской области (2004 г.). Предложено сформировать в Калининградской области систему индикативного управления. Программно-стратегический подход к развитию региона рекомендовано дополнить элементами системы индикативного планирования и внедрить в практику управления принципы индикативного моделирования хо-

зяйственного комплекса. Практический интерес представляет подход к формированию индикаторов социально-экономического развития Калининградской области, позволяющий ориентировать управление в направлении согласования интересов региональных акторов. Предложенная методика может быть использована в процессе разработки программ и планов развития, координации интересов государства, бизнеса и общества в целях обеспечения устойчивого социально-экономического развития не только Калининградской области, но и других приморских регионов страны.

Апробация результатов исследования

Результаты исследования прошли апробацию при разработке «Комплексного плана действий администрации Калининградской области на 2005—2007 годы по реализации Стратегии социально-экономического развития Калининградской области как региона сотрудничества на период до 2010 года (Индикативный план на 2005—2007 гг.)».

Основные положения диссертации доложены и обсуждались на международных, региональных конференциях и семинарах, в том числе: международный семинар «Российская Балтика: приграничное сотрудничество. Современное состояние и перспективы» (Калининград, 15—18 апреля 2004 г.); международная конференция «Стратегия развития Калининградской области: приоритеты реализации и задачи обновления» (Калининград, 17 сентября 2004 г.); международная конференция «Балтийский регион как полюс общеевропейской интеграции» (Калининград, 29—30 октября 2004 г.); международная конференция «Интеграционные процессы в Балтийском регионе в сфере экономики и образования» (Калининград, 11—15 октября 2005 г.).

Элементы исследования использованы при разработке учебных курсов по экономике и регионалистике для студентов Российского государственного университета имени Иммануила Канта и Балтийского института экономики и финансов. Практические результаты исследования одобрены Главным управлением экономического развития и торговли администрации Калининградской области (2005 г.), что подтверждено справками о внедрении и использовании результатов.

Результаты исследования были опубликованы в 6 научных статьях общим объемом 4,97 п.л. Работа состоит из введения, трех глав, заключения, библиографического списка и приложений. Диссертация содержит 18 таблиц и 28 рисунков.

СТРУКТУРА И ОСНОВНОЕ СОДЕРЖАНИЕ РАБОТЫ

Введение

- 1. Теоретические основы индикативного планирования**
 - 1.1. Понятие и содержание индикативного планирования
 - 1.2. Теоретико-методологические подходы к формированию системы индикативного планирования
 - 1.3. Методические основы индикативного планирования
- 2. Исследование особенностей применения индикативного планирования в управлении Калининградской области**
 - 2.1. Анализ эволюции социально-экономического развития региона за 1992—2005 гг.
 - 2.2. Закон об ОЭЗ и возможности использования индикативного планирования
 - 2.3. Научно-методические проблемы применения индикативного планирования в региональном развитии
- 3. Разработка методики регионального индикативного планирования**
 - 3.1. Концепция методики регионального индикативного планирования
 - 3.2. Проект методики индикативного планирования развития Калининградской области
 - 3.3. Аprobация методики индикативного планирования на примере импортозамещающего комплекса хозяйства региона
 - 3.4. Разработка и экспериментальная проверка модели типовой программы подготовки региона к применению индикативного планирования

Заключение и выводы

Список использованных источников

Приложения

Во **введении** обосновывается актуальность темы исследования, ставятся цели и задачи, выявляются научная новизна и практическая значимость полученных результатов, приводится структура работы.

В **первой главе** рассматриваются теоретические и методические аспекты индикативного планирования.

Исследуя подходы к организации и формированию системы индикативного планирования, автор выделяет основные причины и факторы, благодаря которым индикативные формы планирования получили широкое распространение среди известных инструментов экономического регулирования:

— согласование, координация интересов и действий государственных и негосударственных субъектов управления экономикой;

— эффективное государственное регулирование экономики при сокращении бюрократизации и деформации процессов принятия решений на микроуровне;

— информационно-мотивирующая роль разрабатываемых планов для всех участников рынка;

— средство развития взаимодействия федеральных и региональных органов власти в интересах совершенствования экономической системы и ее отдельных звеньев;

— применительно к специфическим территориям (Калининградской области) индикативное планирование жизненно необходимо как инструмент социального самоаудита и аудита выявленных и предполагаемых ресурсов развития.

В работе предложена классификация систем индикативного планирования по следующим критериям: целям и характеру индикативных планов, по уровням планирования, методологии индикативного планирования.

В ходе исследования проанализированы, обобщены и сгруппированы методы и процедуры, используемые на различных этапах составления и согласования индикативных планов.

На основе рассмотренных теоретико-методологических подходов обосновано и предложено моделировать процесс индикативного планирования на региональном уровне. При таком подходе не нарушаются уже действующие связи между этапами планирования, одновременно совершенствуются механизмы и планово-прогнозный инструментарий в процессе управления развитием региона.

Вторая глава посвящена исследованию особенностей применения индикативного планирования в управлении развитием Калининградской области.

Анализ современной социально-экономической ситуации в Калининградской области выявил, что в условиях действия режима ОЭЗ формируется специализация региональной экономики, ориентированной на развитие импортозамещающих производств и поддержку экспорта. Однако вопросы эффективности действующей хозяйственной модели, ее использования и развития оказались в последующие годы весьма дискуссионными. Это свидетельствует о необходимости разработки инструментов и механизмов совершенствования управления развитием Калининградской области с учетом действия режима ОЭЗ.

В работе предложено сформировать систему регионального индикативного управления, в составе которой выделяют функции индикативного планирования и регионального программирования.

В качестве основных причин ее внедрения в регионе выявлены следующие:

1. Геополитическое положение области, что требует использования методов регулирования, которые не только снижали бы неопределенность среды, но трансформировали экономическую систему в соответствии с происходящими изменениями и обеспечивали адаптивность регионального управления.

2. Слабое взаимодействие государственных органов власти, органов местного самоуправления и хозяйствующих субъектов в Калининградской области, что препятствует реализации модели сбалансированного экономического роста.

3. Использование в Калининградской области только регионального программирования недостаточно, особенно в условиях становления рынка (необходимость преодоления «врожденных дефектов» рынка) и наблюдаемом дисбалансе федеральных, региональных и внутрирегиональных интересов.

Целевые установки системы индикативного планирования развития Калининградской области состоят:

— в реализации стратегических направлений социально-экономического развития Калининградской области как эксклавного региона на период до 2010 года — достижении поставленных целей, выполнении плановых мероприятий и задач;

— в формировании региональной политики устойчивого социально-экономического развития на основе системы индикаторов с учетом согласованных параметров этого развития во всех секторах экономики;

— в развитии системы взаимных социальных обязательств в системе «власть — бизнес — общество», в частности, в отношении выполнения плановых мероприятий и достижения плановых параметров регионального развития.

В **третьей главе** осуществлена разработка концепции и проекта методики индикативного планирования, проведена ее апробация на основе формирования сценариев развития импортозамещающего комплекса хозяйства Калининградской области. В работе предложена модель типовой программы подготовки региона к использованию индикативного планирования по уровням «регион — муниципалитет».

Цель создания системы индикативного планирования развития региона состоит в согласовании действий региональных органов власти, местного самоуправления и хозяйствующих субъектов, направленных на обеспечение устойчивого экономического роста, повышение уровня жизни населения.

Система регионального индикативного планирования должна иметь многоуровневую структуру, построенную по территориально-отраслевому принципу. В структуре системы индикативного планирования Калининградской области предлагается выделять следующие уровни: региональный; муниципальный; отраслевой разрез, охватывающий оба уровня.

Методические основы индикативного планирования состоят в обосновании процесса индикативного планирования; разработке информационно-логической структуры индикативного планирования социально-экономического развития региона; оценке аспектов результативности индикативных методов планирования.

В результате структурно-логического анализа исследований и работ по проблемам применения индикативных методов в управлении территориальным развитием автором были выявлены основные этапы и процедуры процесса индикативного планирования (рис. 1).

На первом этапе проводится оценка текущего социально-экономического положения объекта планирования и анализ экзогенных факторов и регуляторов, оказывающих прямое и опосредованное влияние, ведутся предварительные прогнозно-аналитические расчеты по трем возможным сценариям с благоприятными, умеренными и неблагоприятными условиями развития.

На втором и третьем этапах индикативного планирования в ходе исследования возможностей реализации сценариев выявляются явные и скрытые «дефекты» территориального развития.

На четвертом этапе формируется система индикаторов общего, частного и специального характера.

Общие индикаторы отражают уровень достижения главных целей и соответствуют общенациональным интересам, то есть характеризуются единообразием формы и содержания для всех территорий и объектов индикативного планирования.

В качестве таковых предлагается рассматривать следующие показатели: валовой региональный продукт, объем инвестиций, внешнеторговый оборот и др.

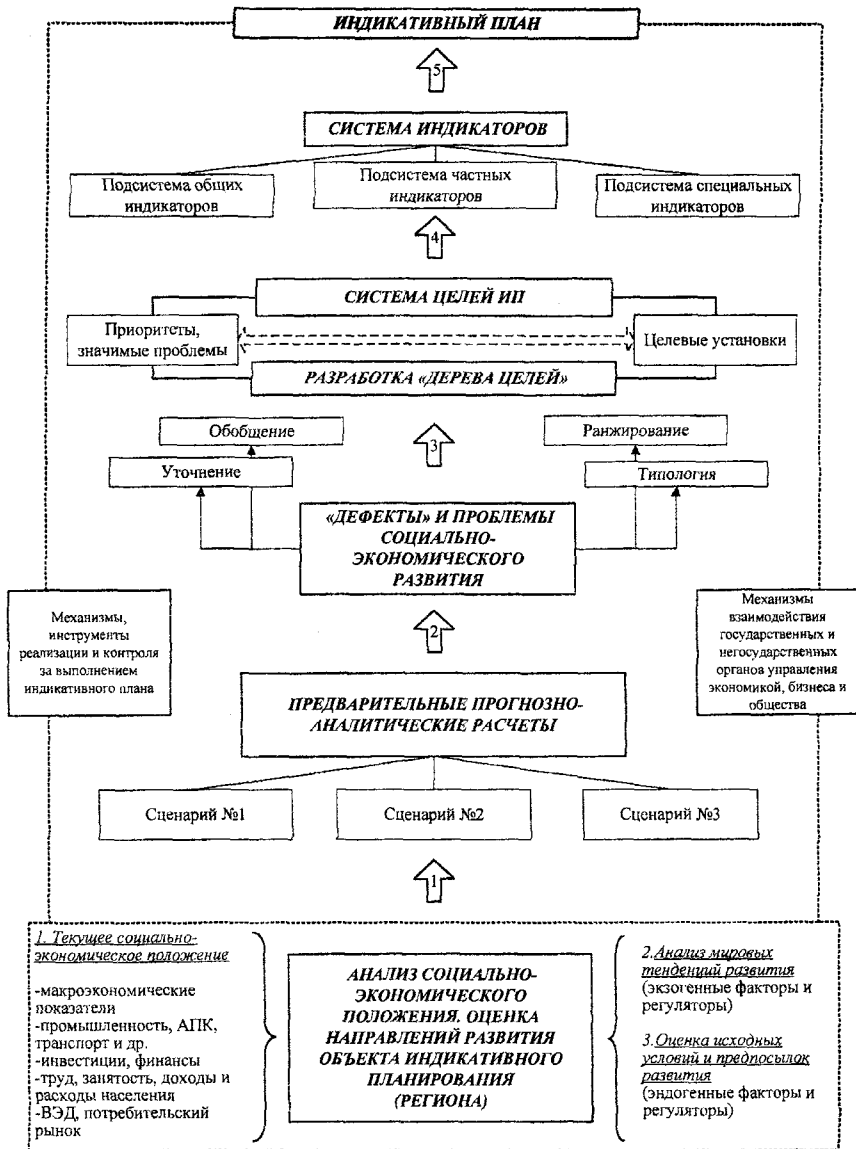


Рис. 1. Процесс индикативного планирования развития региона

Частные индикаторы характеризуют уровень достижения подцелей, которые имеют специфику для отдельных территорий (субъектов), исходя из выявленных ранее «дефектов» и проблем обеспечения устойчивого территориального развития.

К частным индикаторам могут быть отнесены следующие: доля предприятий малого и среднего бизнеса, число создаваемых рабочих мест, рост производительности труда, увеличение продукции с высокой степенью доработки, доля инновационной продукции и др.

Специальные индикаторы разрабатываются для отдельных мероприятий, выполнение которых способствует достижению главной цели и подцелей. Данная группа индикаторов в зависимости от содержания и характера планируемых задач включает: затраты на НИОКР, долю потерь электроэнергии к общему объему промышленного производства; коэффициент экономической эффективности торговли и т. д.

На последнем этапе планирования формируется комплексный индикативный план развития. Процесс согласования интересов осуществляется на всех этапах индикативного планирования в ходе обсуждений и итерационных расчетов значений целевых критериев, связанных с сокращением разрывов, диспропорций и расхождений между секторами, экономическими агентами и другими аспектами социально-экономического развития региона.

В информационно-логической структуре процесса индикативного планирования предлагается выделять следующие блоки: индикативная модель; сценарии регионального развития, разработка индикативных планов (рис. 2).

В обобщенном виде индикативная модель имеет следующий вид:

$$\begin{aligned}
 F(x) &= \sum_{i=1}^n \sum_{j=1}^m \alpha_j \times V_{ij} = \sum_{i=1}^n a_i \rightarrow \max \\
 \Phi(x) &= \sum_{j=1}^m (\alpha_j \sum_{i=1}^n V_{ij}) = \sum_{j=1}^m b_j \rightarrow \min, \\
 a_i &= \sum_{j=1}^m \alpha_j \times V_{ij}, \quad b_j = \alpha_j \sum_{i=1}^n V_{ij}
 \end{aligned}
 \tag{1}$$

где α_j — адвалорная доля отрасли в сфере переработки/обработки производственного импорта;

V_{ij} — стоимость продукции, производимой в i -й отрасли регионального хозяйственного комплекса, при установлении j -й адвалорной доли;

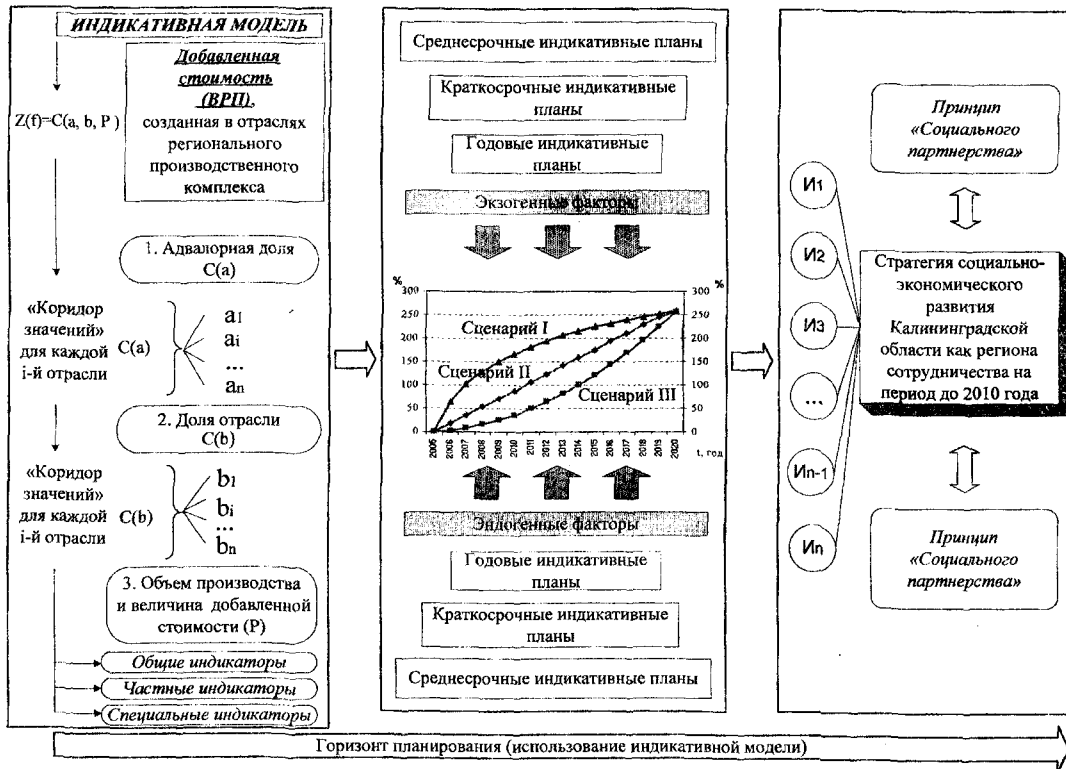


Рис. 2. Информационно-логическая структура процесса индикативного планирования

Источник: собственные разработки автора (фрагмент)

- a_i — величина добавленной стоимости, созданная в i -й отрасли импортозамещения регионального хозяйственного комплекса;
- b_j — величина добавленной стоимости, созданная в импортозамещающих отраслях, при установлении j -й адвалорной доли.

Оценку результативности применения индикативного планирования в регионе предлагается проводить путем анализа уровня достижения установленных критериев организационного, экономического и социального характера за определенный период планирования.

В процессе разработки проекта методики выявлен комплекс целевых установок регионального индикативного планирования. Рассмотрены и дана характеристика основных элементов системы индикативного планирования на уровне региона: индикаторов, прогнозов социально-экономического развития и индикативных планов.

В работе обоснован и выявлен перечень специальных инструментов регионального индикативного планирования: законодательного закрепления принципов индикативного планирования и диалога «власть — бизнес — общество»; разработки институциональных механизмов (схемы структур индикативного планирования); механизмов реализации индикативных планов (участие, информирование, нормирование и т. д.), их координации и мониторинга, согласования интересов региональных акторов.

В ходе проектирования методики регионального индикативного планирования автором разработана совокупность общих, частных и специальных индикаторов стратегии социально-экономического развития Калининградской области как эксклавного региона.

В исследовании проведена экспериментальная проверка предлагаемой методики индикативного планирования на примере разработки сценариев развития импортозамещающего комплекса Калининградской области, а также сформулирована и решена задача построения индикативной модели по критерию максимизации (удвоения) добавленной стоимости в импортозамещающих отраслях. В качестве ограничений модели впервые использовано понятие мультипликатора производственного импорта — правило адвалорной доли (рис. 3).

В основе правила адвалорной доли лежит предположение о специфике производства продукции в импортозамещающих отраслях в условиях действия режима ОЭЗ в Калининградской области, которая состоит в его ориентировании на обеспечение достаточной доли добавленной стоимости в процессе обработки (переработки) импортных товаров, сырья и комплектующих.

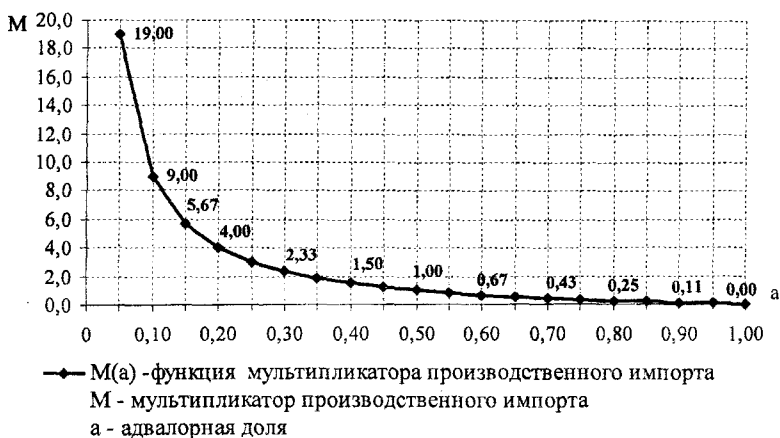


Рис. 3. Правило адвалорной доли: мультипликатор объемов импорта для «реальной» доли добавленной стоимости

Решение проблем обеспечения устойчивого социально-экономического положения Калининградской области заключается в поддержке отраслей импортозамещения в направлении увеличения степени доработки сырья, комплектующих и постепенной переориентации на экспортные отрасли. Это связано с ведущей ролью импортозамещающих производств в региональном хозяйственном комплексе Калининградской области и структуре валового регионального продукта.

Зависимость величины потребляемых ресурсов в процессе производства и адвалорной доли имеет следующее математическое выражение, определяемое через понятие мультипликатора импорта (показателя скорости изменения величины производственного импорта в зависимости от размера адвалорной доли):

$$M_j = \frac{C_j}{Y_j} = \frac{Y_j \times \left(\frac{1-\alpha_j}{\alpha_j}\right)}{Y_j}; \quad (2)$$

$$M_j(\alpha) = \frac{1-\alpha_j}{\alpha_j},$$

где $M(a)$ — функция мультипликатора импорта;

- M_j — мультипликатор производственного импорта;
 Y_{ij} — величина добавленной стоимости, созданной в i -й отрасли импортозамещения Калининградской области, при установлении j -й адвалорной доли;
 C_{ij} — величина импорта сырья и комплектующих в Калининградскую область в i -й отрасли при установлении j -й адвалорной доли;
 α_j — адвалорная доля в импортозамещении Калининградской области.

В качестве целевой функции индикативной модели в работе принимается добавленная стоимость, созданная в отраслях импортозамещения регионального хозяйственного комплекса Калининградской области. Ограничением в модели выступает мультипликатор импорта в пределах значений фактической доли добавленной стоимости в региональном производстве, имеющим наибольшую эластичность (рис. 3).

Целевая функция в индикативной модели принимает следующий вид:

$$\max Z = F(x) = \sum_{i=1}^5 \sum_{j=1}^5 \alpha_j \times V_{ij} = \sum_{i=1}^5 \sum_{j=1}^5 \frac{P_{ij} \times Q_{ij}}{(M_j + 1)};$$

$$\left\{ \begin{array}{l} F(x) \rightarrow \max \\ 1,50 \leq M_j \leq 5,67 \\ 0,15 \leq \alpha_j \leq 0,40 \\ P_{ij} \geq 0, Q_{ij} \geq 0, V_{ij} \geq 0 \\ i = \overline{1,5}; j = \overline{1,5} \end{array} \right. , \quad (3)$$

- где α_j — адвалорная доля в импортозамещении Калининградской области;
 V_{ij} — стоимость продукции в i -й отрасли импортозамещения Калининградской области при установлении j -й адвалорной доли;
 Q_{ij} — объем производства продукции в i -й отрасли;
 P_{ij} — цена продукции, производимой в i -й отрасли;
 M_j — мультипликатор производственного импорта;

В ходе исследования проведена апробация методики индикативного моделирования на примере оптимизации доли добавленной стоимости в чистых импортозамещающих отраслях Калининградской области.

В результате экспериментальных расчетов были выявлены три основных сценария развития импортозамещающих производств регионального хозяйственного комплекса Калининградской области.

Сценарий «Прогрессивный»: рост адвалорной доли и постепенное сокращение мультипликатора импорта в импортозамещающих производствах Калининградской области. Увеличение степени доработки в отраслях импортозамещения Калининградской области, согласно всем расчетным вариантам «Прогрессивного» сценария, устанавливает адвалорную долю на уровне соответственно 18,05 и 24,34 % (табл. 1).

Таблица 1

**Динамика адвалорной доли и мультипликатора импорта
при различных вариантах реализации сценария «Прогрессивного»
развития импортозамещения**

Вариант реализации сценария	Отрасль электроники и сложной бытовой техники		Другие отрасли импортозамещения	
	Мультипликатор импорта, ед.	Адвалорная доля, %	Мультипликатор импорта, ед.	Адвалорная доля, %
<i>Вариант 1</i> $M_j \in [5,00; 5,67]$ и $[3,50; 4,50]$	5,00—5,07	16,46—16,67	3,52—3,62	21,66—21,84
<i>Вариант 2</i> $M_j \in [4,50; 5,50]$ и $[3,00; 4,00]$	4,50	18,18	3,00	25,00
<i>Вариант 3</i> $M_j \in [4,00; 5,00]$ и $[2,33; 3,50]$	4,00—4,14	19,45—20,00	2,45—3,00	25,00—28,98
Среднее значение	x	18,05	x	24,34

Источник: собственные расчеты автора (фрагмент)

Сценарий «Инерционный»: развитие импортозамещения в регионе при сохранении фактически действующих производственных пропорций.

Проведен анализ возможностей выполнения таких плановых индикаторов «Стратегии социально-экономического развития Калининградской области как региона сотрудничества на период до 2010 года», как объем промышленного производства, величина валового регионального продукта, валовая добавленная стоимость и т. д.

Удвоение добавленной стоимости в отраслях импортозамещения при «реальном» уровне адвалорной доли ведет к росту величины импорта в 2,0 раза и обеспечивает удвоение темпов промышленного производства, а не утроение, как это представлено в стратегии региона сотрудничества. Прослеживается явное несоответствие расчетных индикаторов планируемому показателям, ко-

торые косвенно согласуются с реальными производственными пропорциями, в частности, в импортозамещении Калининградской области. Реализация сценария сопряжена с неконтролируемым увеличением производственного импорта.

Сценарий «Максимизации»: максимизация добавленной стоимости в исследуемых отраслях соответственно на уровне темпов роста промышленного производства — 150, 250, 300 %. Рассмотрение данного сценария было вызвано противоречиями в процессе моделирования — отсутствием оптимального решения при заданных ограничениях и условиях оптимизации в модели (рис. 4).

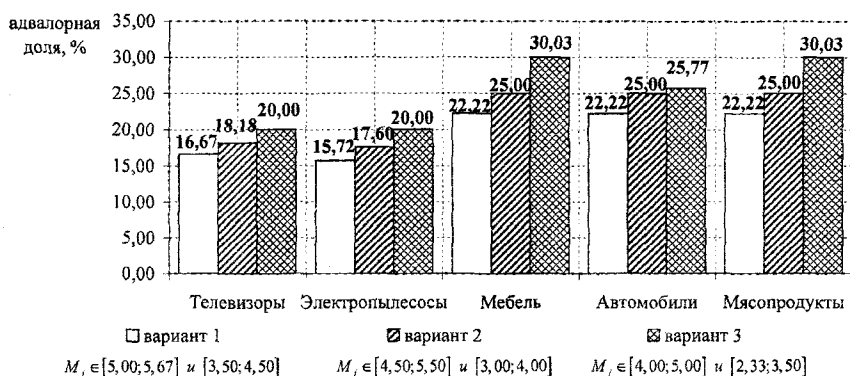


Рис. 4. Динамика адвалорной доли в процессе реализации сценария «Максимизации» развития отраслей импортозамещения Калининградской области

Из возможных сценариев оптимизации добавленной стоимости наиболее вероятным с точки зрения развития адвалорной доли в отраслях импортозамещения Калининградской области с учетом состояния производственной инфраструктуры является вариант 1 сценария «Максимизации» (адвалорная доля соответственно на уровне 16,20—16,67 % и 20,05—21,44 %) при темпах промышленного производства — 125—200 %.

Экспериментальное моделирование импортозамещающих отраслей хозяйственного комплекса Калининградской области, оценка недостатков и преимуществ регионального развития позволили обобщить факторы и выявить пути использования индикативного планирования в процессе совершенствования управления развитием Калининградской области.

В ходе диссертационного исследования разработана и предложена модель типовой программы подготовки Калининградской области к использованию индикативного планирования на основе программно-целевого метода и методики сетевого планирования и управления (рис. 5).

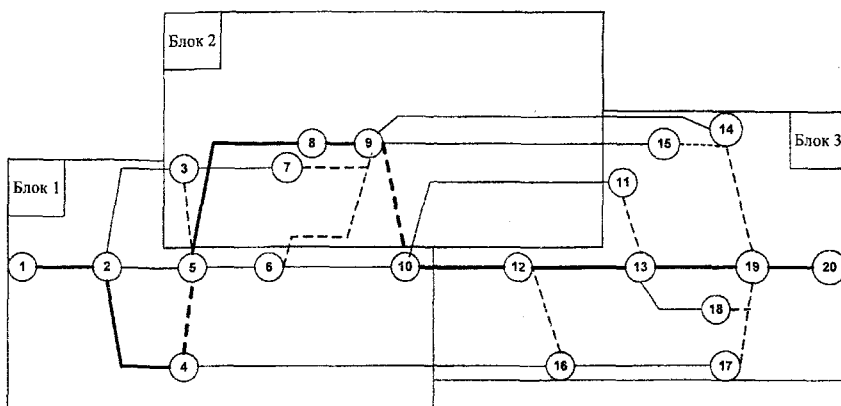


Рис. 5. Блочное представление сетевой модели типовой программы подготовки региона к использованию индикативного планирования

Информационно-логический анализ, проведенный автором при структуризации проблемы подготовки Калининградской области к внедрению индикативного планирования, позволил выделить главную цель, подцели и три направления программы: блок 1 — организационно-правовое и пропагандистское обеспечение подготовки к внедрению индикативного планирования; блок 2 — подготовка к реализации принципа «социального партнерства», «экономического соглашения»; блок 3 — методическое обеспечение индикативного планирования и опытное внедрение. На основании информационно-логической увязки программных мероприятий в ходе исследования спроектирована сетевая типовая модель укрупненной программы подготовки региона к использованию индикативного планирования по уровням управления «регион — муниципалитет». Согласно экспериментальным расчетам, продолжительность подготовки региона к внедрению индикативного планирования по уровням управления «регион — муниципалитет» составляет 18 месяцев.

Предлагаемый методический подход к разработке и использованию системы индикативного планирования может стать важным фактором совершенствования управления региональным развитием не только Калининградской области, но и других приморских регионов страны, имеющих аналогичную структуру хозяйства.

В заключении представлены основные выводы, отражающие теоретическую новизну и практическую значимость работы, полученные результаты, предложения и рекомендации.

СПИСОК ОСНОВНЫХ ПУБЛИКАЦИЙ ПО ТЕМЕ ИССЛЕДОВАНИЯ

1. Волошенко К.Ю. Комплексная система индикаторов приграничного сотрудничества Калининградской области // Российская Балтика: приграничное сотрудничество. Калининград: Изд-во КГУ, 2004. С. 94—110 (1,00 п.л.).

2. Волошенко К.Ю. Проблемы регионального развития Калининградской области в условиях вступления России в ВТО // Вестник Калининградского государственного университета. Вып. 6: Сер. Регионоведение. Калининград: Изд-во КГУ, 2004. С. 93—101 (0,50 п.л.).

3. Волошенко К.Ю. Система индикаторов Стратегии социально-экономического развития Калининградской области как региона сотрудничества на период до 2010 года // Регион сотрудничества. Вып. 5 (30): Региональная стратегия: теоретические и методические аспекты. Калининград: Изд-во КГУ, 2004. С. 23—42 (1,19 п.л.).

4. Волошенко К.Ю. К дискуссии о стратегии развития Калининградской области // Регион сотрудничества. Вып. 3 (28): Согласование интересов в стратегии развития Калининградской области как региона сотрудничества / Под общ. ред. А.П. Клемешева. Калининград: Изд-во КГУ, 2004. С. 28—42 (в соавторстве, 0,90 п.л.).

5. Волошенко К.Ю. Анализ конкурентоспособности предприятий мясоперерабатывающей промышленности Калининградской области // Проблемы экономических и юридических наук: Материалы постоянных научных семинаров. Изд-во КГУ, 2001. С. 38—40 (в соавторстве, 0,13 п.л.).

6. Волошенко К.Ю. Специфика и перспективы социального развития сельских территорий Калининградской области // Регион сотрудничества. Вып. 10 (35): Социально-экономическая политика сельских территорий / Под общ. ред. А.П. Клемешева. Калининград: Изд-во КГУ, 2004. С. 15—35 (1,25 п.л.).

Волошенко Ксения Юрьевна

**Методические особенности применения
индикативного планирования в региональном развитии
(на примере Калининградской области)**

Автореферат
диссертации на соискание ученой степени
кандидата экономических наук

Подписано в печать 14.02.2006 г.

Бумага для множительных аппаратов. Формат 60×90 ¹/₁₆.
Гарнитура «Таймс». Ризограф. Усл. печ. л. 1,3. Уч.-изд. л. 1,1.
Тираж 120 экз. Заказ 8 .

Издательство Российского государственного университета им. И. Канта
236041, г. Калининград, ул. А. Невского, 14