

На правах рукописи

УДК 334.2:338.436.06.04

ББК 65.050.14/22:65.262.118



ТЫКИНА Елена Александровна

**ОРГАНИЗАЦИОННО-ЭКОНОМИЧЕСКИЙ МЕХАНИЗМ
ГОСУДАРСТВЕННОГО РЕГУЛИРОВАНИЯ РАЗВИТИЯ
СЕЛЬСКОХОЗЯЙСТВЕННОЙ КРЕДИТНОЙ КООПЕРАЦИИ**

Специальность 08.00.05 – экономика и управление народным хозяйством

Область исследования – экономика, организация и управление
предприятиями, отраслями и комплексами
в АПК и сельском хозяйстве

АВТОРЕФЕРАТ

диссертации на соискание ученой степени
кандидата экономических наук

Вологда – 2006



Работа выполнена на кафедре управления производством ФГОУ ВПО «Вологодская государственная молочнохозяйственная академия имени Н.В. Верещагина».

Научный руководитель – доктор экономических наук, профессор
Советов Павел Михайлович

Официальные оппоненты: доктор экономических наук, профессор
Перова Маргарита Борисовна;
кандидат экономических наук, доцент
Медведева Наталья Александровна

Ведущая организация – Вологодский научно-координационный
центр Центрального экономико-
математического института Российской
академии наук

Защита состоится 26 декабря 2006 г. в 13 часов на заседании диссертационного совета К 220.009.01 при ФГОУ ВПО «Вологодская государственная молочнохозяйственная академия имени Н.В. Верещагина» по адресу: 160555, ул. Шмидта, д. 2, с. Молочное, Вологодской области Вологодского района.

С диссертацией можно ознакомиться в библиотеке ФГОУ ВПО «Вологодская государственная молочнохозяйственная академия имени Н.В. Верещагина».

Автореферат разослан «24» ноября 2006 г.

Ученый секретарь
диссертационного совета,
кандидат экономических наук,
доцент



Ю. А. Жаравина

ОБЩАЯ ХАРАКТЕРИСТИКА РАБОТЫ

Актуальность темы исследования. Одним из главных факторов, сдерживающих рост и повышение эффективности сельскохозяйственного производства, является трудность получения кредитов для формирования оборотных и основных средств. Сельское хозяйство с его продолжительным воспроизводственным циклом, высокой зависимостью от природно-климатических условий, и, следовательно, огромным риском вложений делают эту сферу экономики народного хозяйства непривлекательной для коммерческих банков. В сложившихся условиях сельские товаропроизводители и малый бизнес встают на проверенный историческим опытом путь, приступив к созданию организаций, основанных на принципах взаимопомощи и взаимofинансирования.

Вместе с тем процесс становления сельскохозяйственных кредитных кооперативов происходит в условиях монополизации крупными банками рынка кредитования, в обстановке неурегулированности нормативно – правовой базы, отсутствия соответствующей инфраструктуры и недостатка квалифицированных кадров, что не только затрудняет, но и сдерживает процесс развития кредитной кооперации, не позволяет раскрыть в полном объеме её экономическую роль и социальную значимость. Объективно возникает потребность целенаправленного участия государства в создании благоприятных условий становления и развития кредитных кооперативов посредством осуществления последовательной системы мер государственной поддержки и регулирования. Однако, принципы и основные направления экономической политики относительно сельскохозяйственной кредитной кооперации остаются неясными, законодательно неоформленными, механизм государственной поддержки и регулирования развития - неразработанным. Инициативы региональных органов власти по организации бюджетного субсидирования стартового капитала кредитных кооперативов не получают адекватной реакции федеральных министерств.

Состояние и изученность проблемы. Роль государства в формировании и развитии национальных экономик, степень его вмешательства в экономические процессы заботили умы лучших мыслителей человечества, начиная с Аристотеля, Платона, Плутарха и до наших дней. В известных теоретических работах Б. Бруцкуса, Дж. Кейнса, Ж. Кольбера, В. Ленина, К. Маркса, Л. Мизеса, Ж. Сисмонди, А. Смита, М. Фридмана, Ф. Хайека, Й. Шумпетера,

Ф. Энгельса и других авторов заложены разные представления о роли государства в экономике и его отношениях с рынком, однако их объединяет стремление разобраться в существе вопроса в соответствии с собственными воззрениями и предложить собственную концепцию отношений государства и рынка, форм и методов государственного управления развитием экономики.

Не менее дискуссионным обстоял вопрос о государственном регулировании развития аграрного сектора экономики, и лишь несколько послевоенных десятилетий второй половины XX века подтвердили в Западной Европе и США высокую социально-экономическую значимость государственной поддержки и регулирования сельского хозяйства на региональном уровне. Решению ряда теоретических и прикладных проблем государственного макроэкономического регулирования развития сельского хозяйства Российской Федерации посвящены исследования А.А. Анфиногентовой, Г.В. Беспяхотного, В.Р. Боева, Н.А. Борхунова, И.Н. Буздалова, В.А. Добрынина, А.Г. Зельднера, А.И. Костяева, С.В. Киселёва, В.В. Милосердова, А.А. Никонова, В.И. Назаренко, А.В. Папцова, А.В. Петрикова, А.Ф. Серкова, Е.В. Серовой, И. Г. Ушачёва, Д.Б. Эпштейна и других экономистов. При этом вопросы организации эффективной системы сельскохозяйственного кредитования с участием государства находят отражение в научных трудах лишь отдельных авторов (С.А. Андрюшин, М. П. Базаря, К. Пиплз) и только на рубеже 2000-х годов начались исследования и разработка проблемы возрождения, становления и развития в современных условиях важнейшей ее подсистемы, сельскохозяйственной кредитной кооперации, осуществляемые Е. В. Аверьяновой, В. К. Крутиковым, В. М. Пахомовым, Г. И. Панаедовой, Д. Г. Плахотной, Л. М. Розановой, Е.В. Худяковой и другими, в т.ч. региональными исследователями.

Однако малоизученными и недостаточно разработанными остаются методологические и методические подходы к формированию эффективного механизма государственной поддержки и регулирования развития сельской кредитной кооперации, прежде всего на региональном уровне, совершенствованию форм и методов регулирования, а также оценке эффективности государственной поддержки.

Цель и задачи исследования. Целью исследования является разработка основных направлений, рациональных форм и методов государственной поддержки и регулирования развития сельскохозяйственной кредитной коопе-

рации, адекватных региональным и местным особенностям аграрного предпринимательства.

В соответствии с установленной целью в диссертационной работе решаются следующие задачи:

1. Исследование сущности, роли и значения сельскохозяйственной кредитной кооперации в функционировании региональной агроэкономической системы.
2. Обоснование методологического подхода к анализу и оценке эффективности государственного регулирования развития сельской кредитной кооперации в регионе.
3. Анализ и оценка эффективности государственной поддержки возрождения и развития системы сельской кредитной кооперации в Вологодской области.
4. Обоснование методологических и методических подходов к организации эффективной системы государственной поддержки и регулирования развития региональной системы сельской кредитной кооперации.
5. Разработка и апробация рационального механизма государственного регулирования развития системы сельской кредитной кооперации.

Объектом исследования выступает механизм государственной поддержки и регулирования функционирования и развития сельскохозяйственной кредитной кооперации.

Предметом исследования являются формы, методы, технологии и инструменты государственного воздействия на развитие региональной системы сельскохозяйственной кредитной кооперации.

Диссертационная работа относится к проблематике п. 15.45 Паспорта специальности ВАК РФ 08.00.05 – экономика и управление народным хозяйством: «Система производственных и потребительских кооперативов в АПК, развитие межхозяйственной кооперации».

Методологическую и теоретическую основу диссертационного исследования составляют фундаментальные положения экономической теории по государственному регулированию экономики, научные труды отечественных и зарубежных учёных, раскрывающие закономерности развития рыночной экономики и государственного регулирования аграрной сферы, специфику и особенности координации рынка сельскохозяйственного кредитования, а также соответствующие законодательные и нормативные акты федерального и регионального уровней управления.

Информационными источниками явились данные государственной статистики по Вологодской области, информационные и аналитические мате-

риалы департамента сельского хозяйства, кредитных кооперативов, документы Союза сельских кредитных кооперативов и Фонда развития сельской кредитной кооперации России, публикации научных учреждений и периодических изданий.

Исследование проводилось на основе применения исторического и логического методов, системного анализа и комплексного подхода при разработке механизма государственного регулирования развития региональной системы сельской кредитной кооперации. В зависимости от характера поставленных задач использовались также статистико – экономический, монографический, абстрактно – логический и другие методы исследования.

Научная новизна исследования заключается в следующем:

- разработана концепция государственного регулирования сельскохозяйственной кредитной кооперации, описывающая цель, задачи и предусматривающая введение двухкомпонентного функционально-процессуального механизма реализации регулирующих воздействий, взаимодействующего на основе программно-целевого метода с механизмом саморегуляции развития сельской кредитной кооперации и учитывающего присущие ей особенности в интересах создания и укрепления предпосылок повышения ее вклада в социально – экономическое развитие региона;
- разработана структурно-логическая модель формирования механизма государственного регулирования развития сельскохозяйственной кредитной кооперации, позволяющего создать организационно-экономические условия повышения социально-экономической эффективности ее функционирования;
- предложен и апробирован многокритериальный методический подход к оценке эффекта государственного регулирования развития сельскохозяйственной кредитной кооперации, отличительные черты которого состоят в проведении диагностики и обосновании приоритетов посредством применения предложенной системы показателей, комплексно отражающих экономический, социальный и бюджетный эффект воздействий;
- разработан сценарный прогноз развития региональной системы сельской потребительской кредитной кооперации, исходя из вариантов реализации апробируемой концепции ее государственной поддержки и регулирования развития.

Практическая значимость работы заключается в обосновании, разработке и внедрении форм и методов эффективного государственного регули-

рования развития кредитной кооперации в регионе с учётом факторов внешней и внутренней среды функционирования, нашедших воплощение в муниципальной целевой программе и областных мероприятиях по развитию системы сельской кредитной кооперации (справка о внедрении).

Научные положения диссертации представляют методолого-методическую основу для совершенствования организации государственного регулирования аграрной сферы.

Применение разработанной автором модели организационно-экономического механизма государственной поддержки и развития сельскохозяйственной кредитной кооперации позволяет сформировать условия для ее эффективного функционирования и удовлетворения потребностей субъектов аграрного предпринимательства в целях достижения экономического роста в регионе.

Материалы диссертационной работы используются в учебном процессе экономического факультета ВГМХА им. Н.В. Верещагина по дисциплинам: «Кооперация и агропромышленная интеграция», «Государственное управление в АПК».

Апробация и внедрение результатов работы. Основные положения исследования докладывались и обсуждались на российских и международных научно-практических конференциях:

«Кредитная кооперация Карелии: история, состояние, перспективы» (11 февраля 2003 г. в г. Петрозаводске); V Межрегиональная научно-практическая конференция «Концепция модели кредитной кооперации предпринимателей. Опыт Ленинградской области и Северо-Запада России» (24 марта 2003 г. в г. Санкт-Петербурге); Вторая всероссийская научно-техническая конференция «Вузовская наука – региону» (27 февраля 2004 г. в г. Вологде); Международная конференция «Российское сельское предпринимательство – перспективы развития» (30 марта 2004 г. в Московской сельскохозяйственной академии им. К.А. Тимирязева); научно-методическая конференция экономического факультета Вологодской государственной молочнохозяйственной академии им. Н. В. Верещагина «Актуальные проблемы региональной экономики (научно-методические и практические аспекты)» (23 апреля 2004 г. в г. Вологде); всероссийская научно-практическая конференция «Отечественная кооперация: исторический опыт и современность» (20–21 мая 2004 г. в г. Иваново); Международная научно-практическая конференция «Сельская бедность: причины и пути преодоления» (в рамках девяти

тых Никоновских чтений, октябрь 2004 г. в г. Москве); Международная научно-практическая конференция «Экономика современной России: теоретические и методологические подходы к решению актуальных проблем развития» (1–2 июня 2004 г. в г. Иваново); IV Международная научно-практическая конференция «Реформирование системы управления на современном предприятии» (июнь 2004 г. в г. Пензе); Пятая Российская научно-практическая конференция «Стратегия и тактика реализации социально-экономических реформ: региональный аспект» (25–27 января 2006 г. в г. Вологде), а также на публичных депутатских слушаниях Законодательного собрания Вологодской области на тему: «О развитии среднего и малого предпринимательства в Вологодской области» (21 апреля 2004 г.) и дискуссионном клубе в редакции журнала «Экономика сельского хозяйства России» по теме: «Кредитным кооперативам на селе быть?» (август 2004 г.).

Объем и структура работы. Диссертация состоит из введения, трех глав, заключения, списка используемых источников, включающего 237 наименований и 10 приложений. Работа изложена на 202 страницах машинописного текста, включая 18 таблиц и 19 рисунков.

Публикации. По результатам исследования опубликовано 16 работ общим объемом 16,9 п.л., из них авторских – 7,2 п.л.

Во введении обоснована актуальность темы, сформулированы цель и задачи, определены предмет и объект исследования, применяемые методы, указаны новизна, практическая ценность и апробация результатов работы.

В первой главе «Теоретические основы и тенденции развития государственного регулирования сельскохозяйственной кредитной кооперации» раскрыты сущность основных категорий, цель и задачи государственного регулирования сельскохозяйственной кредитной кооперации, предложена авторская функционально-процессуальная модель реализации механизма государственной поддержки и регулирования, установлены критерии и разработана система показателей оценки эффекта государственного воздействия в современных условиях.

Во второй главе «Анализ и оценка государственного регулирования сельскохозяйственной кредитной кооперации» изложено состояние, проблемы становления и развития сельскохозяйственной кредитной кооперации в регионе; раскрыты предпосылки и исследованы формы, инструменты и механизм государственного регулирования сельскохозяйственной кредитной кооперации; определен уровень эффекта государственного воздействия на

основе апробируемых критериев и показателей оценки и выявлена степень воздействия факторов влияния.

В третьей главе «Формирование системы государственного регулирования развития сельскохозяйственной кредитной кооперации в Вологодской области» обоснованы основные методолого-методические положения программно-целевого метода государственных воздействий как совокупности взаимосвязанных направлений, форм и методов регулирования, ориентированных на обеспечение условий ее эффективного функционирования и развития; разработана региональная модель организационно-экономического механизма государственного регулирования развития сельскохозяйственной кредитной кооперации и составлен вариантный прогноз ее функционирования с учетом реализации проектных предложений.

Выводы и предложения обобщают результаты научного исследования.

ОСНОВНЫЕ ПОЛОЖЕНИЯ, ВЫНОСИМЫЕ НА ЗАЩИТУ

1. Системный анализ и оценка состояния факторов внутренней и внешней среды сельскохозяйственной кредитной кооперации региона показывает наличие объективных предпосылок ее становления как относительно самостоятельной подсистемы сельскохозяйственного кредитования многоцелевой направленности и возможностей эффективного функционирования в условиях монопольного рынка кредитов при активизации государственной поддержки и регулирования развития в современный период.

Современное сельское хозяйство России приобрело под воздействием научно-технического прогресса индустриальный характер, но в силу своей специфики не стало самодостаточным в финансовом отношении. Его динамичное развитие, внедрение новых технологий и высокопроизводительной техники зависит от возможности предоставления долгосрочных кредитов, а также осуществления целевых инвестиций. Однако к настоящему времени в России не существует специализированной системы сельскохозяйственного кредита, адекватно отражающей специфику аграрного предпринимательства, что обуславливает возрождение и становление ее важнейшего звена, которым исторически выступала сельская кредитная кооперация, аккумулирующая денежные средства физических и юридических лиц на решение сельскохозяйственных и социально-экономических проблем региона. Основная цель

кредитных кооперативов как небанковских финансовых организаций состоит в обеспечении заёмными ресурсами и другими финансовыми услугами субъектов агробизнеса, малого предпринимательства и населения. При этом особое значение они приобретают для хозяйствующих субъектов, территориально удалённых от банковских организаций, а также не имеющих возможности воспользоваться банковскими кредитными ресурсами в силу различных объективных и субъективных причин.

Современное состояние сельского хозяйства и сложившиеся на протяжении многих лет проблемы сельских территорий свидетельствуют о наличии объективных предпосылок активного формирования нового кредитного института.

Во-первых, наличие у сельхозтоваропроизводителей всех форм собственности острой потребности в финансовых ресурсах для обеспечения хозяйственной деятельности и наращивания объёмов производства в условиях существующего неограниченного спроса на инвестиционные ресурсы сельскохозяйственными предприятиями, фермерскими и личными подсобными хозяйствами, сельскими индивидуальными предпринимателями и населением, которые по-прежнему остаются для коммерческих банков второстепенными заёмщиками и в силу сложившихся обстоятельств более других расположены к взаимодействию с кредитной кооперацией.

Во-вторых, возрастание роли в агропромышленном комплексе области малых форм агробизнеса – крестьянских и личных подсобных хозяйств, на долю которых приходится в регионе 18,7 % производства молока, 24,2 % – мяса, 90,5 % – картофеля, 93 % – овощей. И они же представляют собой огромный рынок неудовлетворённого спроса на кредитные ресурсы.

В-третьих, практическое отсутствие потребительского кредитования сельского населения в условиях двукратно низкой по сравнению с городом суммы сбережений.

Указанные предпосылки стали основанием устойчивой динамики роста численности сельскохозяйственных кредитных кооперативов (от 2 до 18 единиц) в 15 из 26 муниципальных районов Вологодской области (табл. 1), увеличения членской базы за пять лет в 30 раз, устойчивого (в последние три года с ежегодным удвоением) возрастания паевого фонда.

Таблица 1

Становление сельской кредитной кооперации в Вологодской области

Показатели	2000 г.	2001 г.	2002 г.	2003 г.	2004 г.	2005 г.
Количество кредитных кооперативов, ед.	2	2	5	11	16	18
Количество членов – пайщиков, ед.	133	286	632	1249	2544	3921
Паевой фонд кооперативов, тыс. руб.	361,0	646,8	2422,4	4156,6	10738,3	16715,0
Дополнительно привлечённые средства пайщиков, тыс. руб.	379,1	374,6	1215,8	7540,4	22437,7	45467,0
Кредитный капитал, ¹ тыс. руб.	1800,0	3600,0	16138,3	26983,0	47058,5	91475,0
Выдано займов, млн. руб.	9,2	10,9	19,4	39,6	84,7	150,3

Увеличение объемов выдачи займов (средний темп роста 1,6 крат) также свидетельствует о реальном интересе и доверии к кредитной кооперации как и впечатляющее привлечение временно свободных денежных средств пайщиков в виде дополнительных взносов, увеличивающихся ежегодно в два-три раза. Значительна динамика и кредитного капитала.

Важнейшим фактором активного старта и прогрессирующих объемов предоставляемых займов кредитными кооперативами выступила политика их поддержки субфедеральными органами государственного управления. Департамент сельского хозяйства изначально формировал в общественном мнении и среди руководителей муниципальных образований региона атмосферу доброжелательного отношения к возрождению сельских кредитных кооперативов и принял на себя функции их организационного, информационно-консультационного и методического обеспечения, образовав специальное структурное подразделение. Были разработаны и утверждены «Основные направления по возрождению и развитию системы сельской кредитной кооперации в Вологодской области в 2002–2005 гг.». Однако формирование необходимого институционально-правового поля и экономических условий функционирования сельской кредитной кооперации в регионе сдерживалось противоречивостью содержания федеральных законодательных и норматив-

¹ Кредитный капитал составляют заёмные средства Фонда развития сельской кредитной кооперации, кредиты банков, привлечённые средства членов - пайщиков, паевые средства кооперативов.

ных актов, неразработанностью методолого-методической базы и механизма государственного регулирования.

В связи с этим возрастает значимость научного обоснования методологических и методических подходов к организации эффективной политики государственной поддержки и регулирования становления и развития сельскохозяйственной кредитной кооперации в регионе.

2. Рациональная организация государственной поддержки и регулирования развития сельскохозяйственной кредитной кооперации возможна на базе системного подхода, предполагающего использование программно-целевого метода воздействий и формирование совокупности взаимосвязанных направлений, форм и инструментов регулирования, ориентированных на обеспечение условий ее эффективного функционирования и развития.

Системный подход в управлении экономикой предполагает ориентацию воздействий органов региональной государственной власти (субъект управления) на сельскохозяйственную кредитную кооперацию (объект управления), как самостоятельную систему, структура которой представляет собой совокупность определенным образом взаимодействующих элементов, а также внутренних и внешних связей, обеспечивающих достижение общей цели, исходя из общего предназначения всей системы.

Авторская концепция разработки и реализации механизма государственного регулирования сельскохозяйственной кредитной кооперации в регионе (рис. 1) предполагает, наряду с описанием проблемной ситуации, определением места и роли государства в их решении, обоснование цели и задач государственного регулирования, на основании которых затем становится возможным разработать конкретные формы и инструменты государственного воздействия.

Обоснованная автором модель реализации механизма государственного регулирования содержит два взаимосвязанных и последовательных этапа:

1. Санкционирование (разработка и принятие законодательных актов, формулирующих основные принципы, цели, задачи и направления государственной поддержки становления и развития сельской кредитной кооперации, а также конкретных мероприятий или целевых программ, практически реализующих стратегические установки законодательных актов);

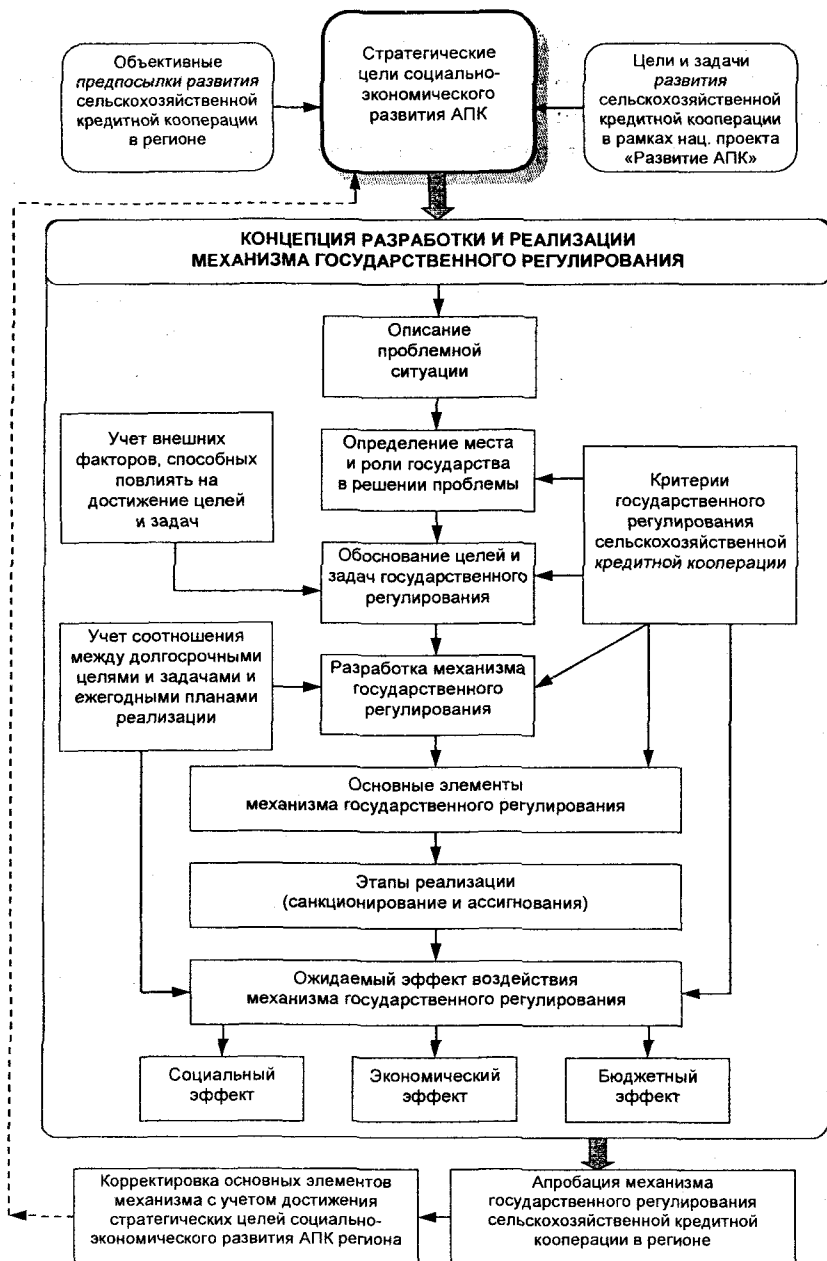


Рис. 1. Структурная схема разработки и реализации механизма государственного регулирования сельскохозяйственной кредитной кооперации в регионе

2. Ассигнование, в ходе которого обеспечивается ежегодное финансирование реализации целевых программ в рамках утверждённой расходной части регионального бюджета.

Механизм государственного регулирования сельскохозяйственной кредитной кооперации в регионе представляет, по мнению автора, совокупность научно обоснованных с учетом исторического отечественного и зарубежного опыта организационно-правовых, институциональных, финансово-экономических, информационно-методических воздействий государства, реализуемых посредством программно-целевого метода управления (рис. 2).

Механизм базируется на принципах научной обоснованности, системного подхода, приоритета интересов пайщиков, оптимизации межведомственного взаимодействия и консолидации усилий институтов власти и гражданского общества и направлен на решение следующих проблем: 1) доступности кредитных ресурсов для малого агробизнеса и сельского населения; 2) повышения уровня жизни сельского населения; 3) роста инвестиционной и деловой активности хозяйствующих субъектов в сельской местности. Основными компонентами механизма являются институциональные виды, формы, характер, инструменты и технологии государственного воздействия.

Институциональная задача государственного регулирования развития кредитной кооперации в регионе состоит в уменьшении правовой, экономической и организационной неопределённости путём установления устойчивого взаимодействия институтов, а также формирования условий эффективного функционирования с учетом её социально – экономической природы.

Анализ и оценка практики государственного регулирования развития сельской кредитной кооперации в регионе показывает, что наиболее рациональными формами воздействия государства на процесс её функционирования выступают сочетание прямой поддержки (законы, субсидии и субвенции) и косвенного регулирования (инструменты налоговой, кредитной, ценовой, страховой политики, подготовка кадров, формирование специализированной инфраструктуры и т.д.), а также локализованные воздействия, стимулирующие социально-экономическую деятельность сельскохозяйственных кредитных кооперативов, в том числе спектром инструктивно – методических, регламентирующих и контролирующих мер, пресекая иждивенческие настроения и монопольные устремления (рис. 3).

Применяемые технологии регулирования (планирование, прогнозирование, организация, учёт, контроль, экономический анализ, программирование,

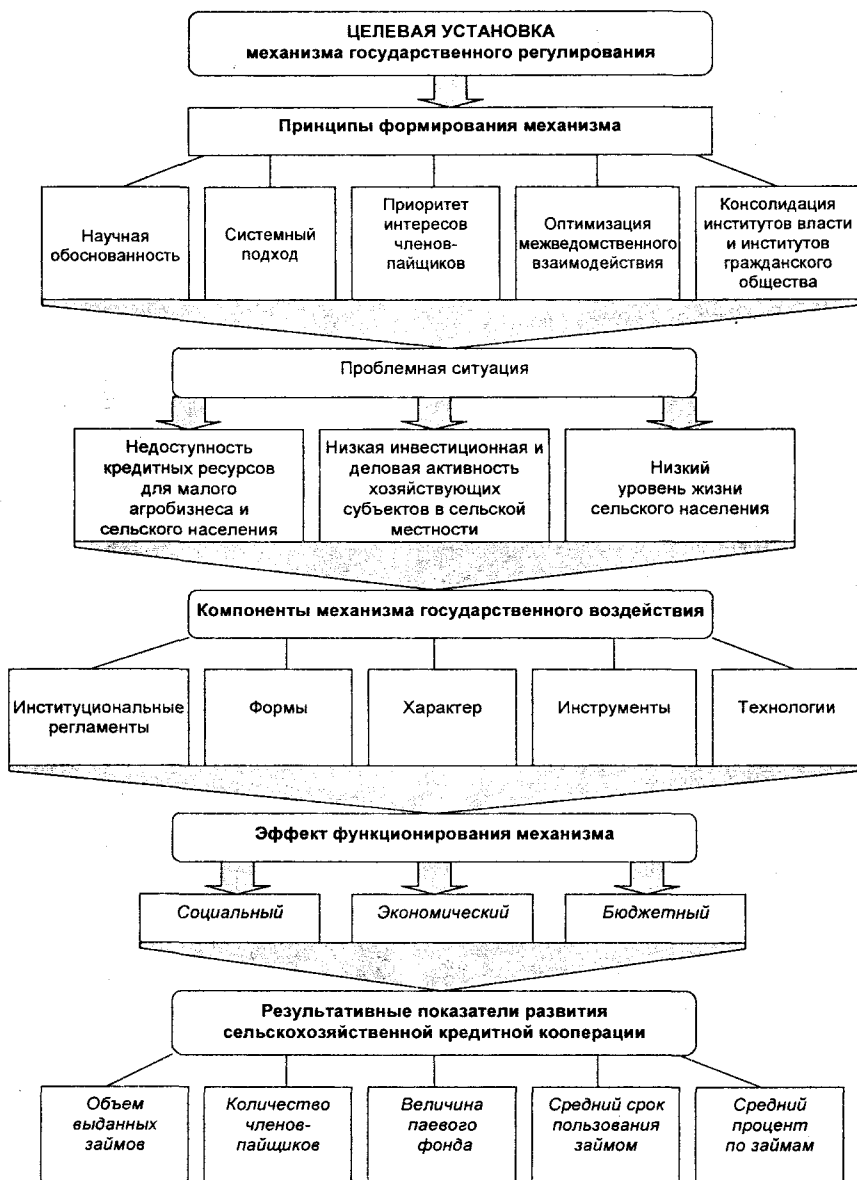


Рис. 2. Структурно-логическая модель механизма государственного регулирования сельскохозяйственной кредитной кооперации



Рис.3. Системно-структурная модель механизма государственного регулирования развития сельской кредитной кооперации

мониторинг, стандартизация) содержат целенаправленную последовательность взаимообусловленных шагов, опирающихся на нормативно – правовую базу, бюджетную политику региональных органов власти, кредитную политику, налоговое регулирование, страховую политику, информационно-консультационное и методическое сопровождение и подготовку кадров для кредитных кооперативов, маркетинговые исследования.

Применение совокупности указанных компонентов механизма государственного регулирования на базе системного подхода к развитию сельскохозяйственной кредитной кооперации в условиях Вологодской области обеспечивает консолидированный успех, проявляющийся в устойчивой положительной динамике развития нового кредитного института.

3. Оценку эффективности организационно-экономического механизма государственного регулирования развития кредитной кооперации, как важнейшей компоненты системы сельскохозяйственного кредитования, следует осуществлять на основе критериев социального, экономического и бюджетного эффекта, отображаемого комплексом соответствующих показателей.

Под критерием в настоящем исследовании автором понимается признак, на основании которого производится оценка государственных воздействий, а степень достижения результатов регулирующих воздействий выражается в соответствующих показателях. Если совокупность мер государственной поддержки оказывает положительное воздействие на результативность развития сельскохозяйственной кредитной кооперации в регионе и (или) достижение существенных для региона параметров социально-экономического развития, и это достижение зафиксировано в конкретных показателях, сравниваемых в динамике оцениваемых периодов методами вертикального и горизонтального анализа, то тем самым выражается эффект государственного регулирования сельскохозяйственной кредитной кооперации. При этом в диссертационном исследовании эффект государственного воздействия рассматривается как степень реализации цели и достижения задач государственного регулирования.

Исходя из приведённых суждений, автором предлагается три блока критериев оценки эффекта государственного регулирования сельскохозяйственной кредитной кооперации (табл. 2).

**Основные критерии оценки эффекта государственного регулирования
сельскохозяйственной кредитной кооперации в регионе**

Социальный эффект	Экономический эффект	Бюджетный эффект
1. Занятость сельского населения	1. Объем займов, выданных членам-пайщикам	1. Бюджетные расходы на государственную поддержку кредитной кооперации
2. Доход населения, проживающего в сельской местности	2. Охват рынка кредитных услуг	2. Бюджетные поступления от финансово-хозяйственной деятельности кредитных кооперативов
3. Уровень жизни сельского населения	3. Срок пользования займом	3. Бюджетные поступления от экономической деятельности членов - пайщиков
4. Качество человеческого капитала	4. Процентная ставка	4. Экономия бюджетных средств
5. Членская база кредитной кооперации	5. Размер выдаваемых займов	5. Эффективность бюджетных вложений
	6. Финансовая устойчивость кредитных кооперативов	
	7. Финансовый результат хозяйствующих субъектов - членов кооператива	

Характерной особенностью эффекта государственного регулирования деятельности сельскохозяйственных кредитных кооперативов является его совокупное проявление на уровнях: 1) физических и юридических лиц, т.е. членов кредитных кооперативов; 2) кредитных кооперативов; 3) региональной экономики (бюджет региона).

Механизм государственной поддержки и регулирования, критерии и показатели, разработанные автором, были положены в основу «Основных направлений по возрождению и развитию системы сельской кредитной кооперации в Вологодской области в 2002–2005 гг.» (утверждены постановлением Правительства области № 137 от 28.03.2002 г.), муниципальной целевой программы «Развитие кредитной кооперации Сямженского района на 2004–2006 гг.» (утверждена решением Комитета самоуправления Сямженского муниципального района № 12 от 24.02.2004 г.) и «Основных направлений государственной поддержки и регулирования развития системы сельской кредитной кооперации в Вологодской области на 2006–2010гг. (одобрены коллегией департамента сельского хозяйства области 21.06.2005г., включены в качестве подраздела в «Основные направления по развитию агропромышленного ком-

плекса Вологодской области на период 2006–2010 годов» и утверждены постановлением Правительства Вологодской области № 960 от 30.08.2005 г.).

В качестве регламентирующего документа становится разработанное Положение о порядке и условиях оказания государственной поддержки сельским потребительским кредитным кооперативам.

В ходе исследования апробированы результативные показатели оценки государственного регулирования, где на основе корреляционно-регрессионного анализа установлено наиболее сильное влияние объема государственной поддержки на объем выданных займов (коэффициент корреляции 0,96), количество членов-пайщиков (коэффициент корреляции 0,98) и паевой фонд (коэффициент корреляции 0,97), а также средневзвешенная процентная ставка по выдаваемым займам (%), средний срок пользования займом (дней). Высокая теснота связи подчеркивает значимость и важность позитивного, действенного отношения государства к новому кредитному институту на начальной стадии формирования.

Таблица 3

**Прогноз развития сельскохозяйственной кредитной кооперации
в Вологодской области на 2006–2008 годы**

Показатели	Факт 2005г	«Оптимистический»				«Реалистический»				«Пессимистический»			
		2006 г	2007 г	2008 г	2008 г к 2005г, %	2006 г	2007 г	2008 г	2008 г к 2005г, %	2006 г	2007 г	2008 г	2008 г к 2005г, %
Объем государственной поддержки, млн. руб.	6,3	8,3	11,0	14,5	230,1	8,5	10,7	12,9	204,8	7,3	8,5	9,9	157,1
Объем выданных займов, млн. руб.	274,6	444,8	720,6	1167,4	425,1	395,6	516,2	636,8	231,9	360,0	471,6	617,8	225,0
Количество членов-пайщиков, тыс. ед.	3,9	5,2	7,0	9,4	241,0	5,2	6,5	7,8	200,0	4,6	5,4	6,3	161,5
Объем паевого фонда, млн. руб.	16,7	23,5	33,1	46,7	279,6	21,9	27,7	33,6	201,2	20,0	24,0	28,8	172,5
Средняя % ставка по займам, %	22,6	22,8	23,0	23,2	102,6	23,24	23,49	23,74	105,0	22,8	23,0	23,2	102,6
Средний срок пользования займом, дней	205	209	213	217	105,8	218	222	226	110,2	206	207	209	102,5

В результате исследования разработан сценарный прогноз развития сельскохозяйственной кредитной кооперации в регионе, исходя из вариантов реализации апробируемого механизма государственного регулирования развития кредитной кооперации. В частности, реалистический прогноз рассчитан по тренду на основании уравнений регрессии, оптимистический – составлен с учётом сохранения среднего темпа роста результативных показателей, пессимистический - базируется на предположении о замедлении темпов прироста результативных показателей в два раза (см. табл. 3).

Выводы и предложения

1. Решение задач вывода агропромышленного производства из кризиса и достижение экономического роста, предопределяемое инвестиционной активностью субъектов хозяйствования, объективно вызывает необходимость формирования специализированной системы кредитования, адекватно отображающей специфику и особенности ведения сельского хозяйства. Тем самым обуславливается возрождение сельскохозяйственной кредитной кооперации, современный этап становления которой обнаруживает присущие ей возможности сбережения временно свободных денежных средств, выгодного взаимного кредитования и доступности кредита членам-пайщикам, а также возрастающий вклад в региональный социально-экономический процесс. Однако масштабное представительство сельских кредитных кооперативов на рынке сельскохозяйственного кредита возможно, как показало исследование, лишь при условии активизации государственной поддержки и регулирования их развития, что предполагает необходимость ее рациональной организации.

2. В качестве методологической основы формирования эффективной региональной системы государственной поддержки функционирования и регулирования развития сельской кредитной кооперации автором обоснован системный подход, предполагающий использование совокупности научно обоснованных (с учетом исторического отечественного и зарубежного опыта) организационно-правовых, институциональных, финансово-экономических, информационно-методических воздействий, реализуемых посредством программно-целевого метода управления. Организационная модель государственной поддержки и регулирования содержит в интерпретации автора два взаимосвязанных, последовательных этапа санкционирования и ассигнования, обеспечивающих ежегодное финансирование мероприятий целевых программ в рамках утверждённой расходной части регионального бюджета.

Соответствующую функционально-процессуальную содержательность регулирующих воздействий предложено осуществлять посредством механизма государственного регулирования, включающего спектр институциональных

направлений, форм, видов, инструментов и способов воздействий, сориентированных на целевую установку государственного патернализма сельской кредитной кооперации.

3. Предложена концепция разработки и обоснована структурно-логическая модель механизма государственного регулирования развития сельских кредитных кооперативов, нацеленного на обеспечение социально-экономической эффективности функционирования, главные элементы которого стали составной частью разработанных (на основе вышеуказанных методолого-методических подходов) с участием автора и утвержденных к реализации Основных направлений государственной поддержки и регулирования развития системы сельской кредитной кооперации в Вологодской области на 2006–2010 гг.» и первой в России муниципальной целевой программы развития сельской потребительской кредитной кооперации в Сямженском районе Вологодской области на 2004–2006 гг.

4. Определены критерии и апробирован комплекс показателей оценки эффективности развития сельской кредитной кооперации, выражающих экономический, социальный и бюджетный эффект государственных воздействий. Установлено наиболее сильное влияние государственной поддержки на такие результативные показатели, как объём выданных займов, количество членопайщиков и паевой фонд. Увеличение объёма государственной поддержки на 1 млн. руб. приводит к расширению количества членопайщиков на 0,59 тыс. единиц, совокупного паевого фонда кредитных кооперативов – 2,6 млн. руб. и объёма выданных займов – 53,8 млн. руб. в год.

5. Разработан сценарный прогноз развития региональной системы сельской потребительской кредитной кооперации, исходя из вариантов реализации апробируемого механизма ее государственного регулирования. Реалистический сценарий динамики сельскохозяйственной кредитной кооперации в регионе предполагает при инерционном характере бюджетного субсидирования мероприятий государственного регулирования ее развития рост численности членопайщиков в 2006–2008 гг. в два раза относительно 2005 г., увеличение объема выданных займов – в 2,3 раза.

ОСНОВНЫЕ ПОЛОЖЕНИЯ ДИССЕРТАЦИИ ОТРАЖЕНЫ В СЛЕДУЮЩИХ ПУБЛИКАЦИЯХ:

1. Методические рекомендации по созданию кредитного кооператива / Е. А. Тыкина, И. Ю. Хамов. – Вологда-Молочное: ИЦ ВГМХА, 2004. – 70 с. (4,375 п. л., в т. ч. авторских 2,19 п. л.).

2. Советов П. М., Громов С. М., Тыкина Е. А. Государственный патернализм сельской кредитной кооперации: Монография / Под общ. ред. П. М. Советова. – Вологда-Молочное: ИЦ ВГМХА, 2006. – 148 с. (9,25 п. л., в т. ч. авторских 2,2 п. л.).

3. Тыкина Е. А. Поддержка кредитной кооперации в Вологодской области // Сельский кредит. – 2002. – №9. – С.21–22 (0,16 п.л.).
4. Тыкина Е.А., Советов П.М., Селина М.Н. Научное обеспечение развития сельской кредитной кооперации в регионе// Сельский кредит. – 2004. – № 2. – С. 12–16 (0,56 п.л., в т. ч. авторских 0,18 п.л.).
5. Тыкина Е. А. Реализация Основных направлений развития системы сельской кредитной кооперации в Вологодской области в 2003 году // Сельский кредит. – 2004. – №2. – С. 17–18 (0,13 п.л.).
6. Кредитным кооперативам на селе быть (дискуссионный клуб) // Экономика сельского хозяйства России. – 2004. – №8. – С.12, 13 (0,1 п.л.).
7. Тыкина Е. А. Кредитный кооператив как фактор повышения уровня жизни на селе // Экономика сельского хозяйства России. – 2005. – №1. – С.7 (0,17 п.л.).
8. Худякова Е. В., Тыкина Е. А. Развитие сельской кредитной кооперации в Вологодской области // Экономика сельскохозяйственных и перерабатывающих предприятий. – 2006. – №7. – С. 39–41 (0,26 п.л., в т. ч. авторских 0,13 п.л.).
9. Тыкина Е. А. Программа государственной поддержки кредитной кооперации в Вологодской области //Кредитная кооперация Карелии: История, состояние, перспективы: Статьи и материалы научно-практической конференции / Сост. С. М. Амосова, П. И. Новичков; Ассоциация Кредитных союзов Карелии. – Петрозаводск, 2004. – С. 45–47 (0,1 п.л.).
10. Тыкина Е. А. У кредитной кооперации в России есть будущее! // Сельское предпринимательство – перспективы развития. Сборник материалов Международной конференции проекта Программы развития ООН (30 марта 2004 г., г. Москва). – М.: ФГНУ «Росинформагротех», 2004. – С. 141–150 (0,6 п.л.).
11. Тыкина Е. А. Государственное регулирование развития сельской кредитной кооперации в регионе // Вузовская наука – региону: Материалы второй всероссийской научно-технической конференции. – Вологда: ВоГТУ, 2004. – С. 303–305 (0, 25 п.л.).
12. Тыкина Е. А. Особенности государственного регулирования развития сельской кредитной кооперации в регионе // Актуальные проблемы региональной экономики (научно-методические и практические аспекты): Сборник научных трудов/ Отв. за выпуск А. А. Иванов. – Вологда–Молочное: ИЦ ВГМХА, 2004. – С. 163–166 (0,25 п.л.).
13. Тыкина Е. А. У кредитной кооперации в России есть будущее! // Отечественная кооперация: исторический опыт и современность. Материалы Всероссийской научно-практической конференции. – Иваново, 2004. – С. 245–248 (0,18 п.л.).
14. Тыкина Е. А. Кредитный кооператив как фактор повышения уровня жизни сельского населения в регионе // Сельская бедность: причины и пути преодоления. – М.: «Энциклопедия российских деревень», ВИАПИ, 2004. – С. 324–326 (0,25 п.л.).
15. Тыкина Е. А. Роль кредитной кооперации в социально-экономическом развитии региона // Экономика современной России: теоретические и методологические подходы к решению актуальных проблем развития. Материалы Международной научно-практической конференции. В 2-х ч. Часть I. – Иваново, 2004. – С. 160–163 (0,23 п.л.).
16. Тыкина Е. А. Кредитная кооперация – фактор развития предпринимательства в регионе// Реформирование системы управления на современном предприятии: Сборник материалов IV Международной научно-практической конференции. – Пенза: РИО ПГСХА, 2004. – С. 239–241 (0,11 п.л.).