



На правах рукописи

ШКАПЕНКОВ Сергей Иванович

**ФОРМИРОВАНИЕ СОЦИАЛЬНОЙ ИНФРАСТРУКТУРЫ
СЕЛЬСКОЙ МЕСТНОСТИ РЕГИОНА И СИСТЕМЫ
ЕЕ ИНФОРМАЦИОННОГО ОБЕСПЕЧЕНИЯ**

специальность 08.00.05 - Экономика и управление народным хозяйством
(региональная экономика)

АВТОРЕФЕРАТ

диссертации на соискание ученой степени
доктора экономических наук

Санкт-Петербург – Пушкин, 2006

Работа выполнена в ГНУ «Северо-Западный научно-исследовательский институт экономики и организации сельского хозяйства Российской академии сельскохозяйственных наук»

Научный консультант: академик РАСХН, доктор географических наук, профессор Александр Иванович Костяев

Официальные оппоненты: доктор экономических наук, профессор Павел Васильевич Никифоров
доктор экономических наук, профессор Михаил Васильевич Селин
доктор географических наук, профессор Владимир Михайлович Разумовский

Ведущая организация: ГУ «Рязанский научно-исследовательский и проектно-технологический институт АПК»

Защита состоится «19» мая 2006 года в 14 часов на заседании диссертационного Совета Д.006.055.01 в Северо-Западном научно-исследовательском институте экономики и организации сельского хозяйства по адресу: 196608, Санкт-Петербург, шоссе Подбельского, д. 7, к. 233.

С диссертацией можно ознакомиться в библиотеке института

Автореферат разослан «19» апреля 2006 года.

Ученый секретарь
диссертационного Совета,
кандидат экономических наук



Е.О. Никифорова

ОБЩАЯ ХАРАКТЕРИСТИКА РАБОТЫ

Актуальность темы исследования. Затянувшийся кризис всей общественной жизни России привел к снижению эффективности производства, стал причиной низкого уровня развития социальной инфраструктуры села, отразился на жизненных установках сельского населения, сформировал его миграционные настроения.

Вместе с тем, предстоящее вступление России в ВТО со всей остротой ставит на повестку дня решение проблемы динамичного и устойчивого развития сельскохозяйственной отрасли с целью производства конкурентоспособной продукции, обеспечения продовольственной безопасности страны. Это выдвигает в качестве одной из первоочередных задач необходимость реализации комплекса мер по формированию человеческого капитала, что напрямую связано с уровнем развития социальной инфраструктуры в сельской местности.

Однако за последние годы ситуация в этой сфере крайне обострилась. В результате передачи функций финансирования с федерального на территориальный уровень, дефицита территориальных бюджетов и кризисного положения сельскохозяйственных производителей резко сократилась инвестиционная деятельность, под угрозой физического разрушения находится имеющийся материально-технический потенциал сферы обслуживания населения.

Наряду с этим, в настоящее время происходит бурное развитие средств массовой коммуникации, включение которых в глобальную систему оказывает, безусловно, положительное влияние на мировое сообщество, позволяя оперативно доносить почти до каждого жителя планеты информацию о важнейших событиях в мире, преодолевая пространство и время, способствуя укреплению связей между людьми, изменению структуры духовного потребления, границ национального и транснационального пространства.

До последнего времени данный процесс, в совокупности и во взаимосвязи с развитием социальной инфраструктуры регионов, не имел достаточных научных обоснований и протекал во многом стихийно, что отрицательно влияло на уровень и качество жизни сельского населения. Таким образом, исследование проблем формирования и развития социальной инфраструктуры региона как единой системы, взаимодействующей с региональным воспроизводственным процессом при активном воздействии информационной подсистемы, представляется актуальным и своевременным.

Степень разработанности темы. Теоретические и методологические аспекты развития различных сфер и элементов инфраструкту-

ры в научном плане в той или иной мере обоснованы представителями отечественной и мировой экономической науки.

В первой трети прошлого столетия *В. Кристаллер* разработал теорию центральных мест, обосновывающую иерархическую систему размещения зон обслуживания и населенных пунктов.

В советский период *В.Р.Беленьким, Н.М. Деминым, Г.А. Кузнецовым, А.П. Огарковым, М.Д. Спектором, В.М. Стерном и др.* была разработана методология, теория и методы комплексного развития сельских районов и сельскохозяйственных предприятий (включая отрасли инфраструктуры) в рамках районной планировки и основ градостроительства.

Большой вклад в исследование проблем сельского расселения, социального развития села внесли академик *Т.И.Заславская, Т.И. Корягина, В.Ф. Машенков, Р.В. Рыбкина, В.И., А.Б. Соскиев, В.И. Староверов, М.Л.Стронгина, А.Я. Трацковский, Б.С. Хореев, В.Я. Чураков, Г.И. Шмелев и др.*

В условиях становления рыночных отношений исследования, преимущественно, переориентировались на выявление негативных последствий переходного периода для социального развития села (в т.ч. и инфраструктуры) и путей их преодоления (*В.А. Богдановский, Л.В.Бондаренко, М.А. Коробейников, Е.Г. Лысенко, А.П. Огарков, В.В.Пацюрковский, А.В.Петриков и др.*).

В той или иной степени проблемы социального развития села и сельской инфраструктуры рассматриваются в работах по макроэкономике и региональной экономике агропромышленного производства *В.Р. Боевым, И.Н. Буздаловым, У.Г. Гусмановым, В.А. Добрыниным, А.М. Емельяновым, А.И. Зинченко, А.И. Костяевым, В.В. Кузнецовым, В.В. Милосердовым, А.С. Миндриным, П.М. Першукевичем, Б.И. Пошкусом, А.Ф. Серковым, И.Г. Ушаевым, И.Ф. Хицковым, А.А. Черняевым, А.С. Шелепой, А.А. Шутьковым и др.*

В целом же следует отметить, что если общие вопросы развития сельской социальной инфраструктуры на региональном уровне были исследованы в прошлом достаточно полно, то в условиях рыночных отношений, породивших целый спектр принципиально новых проблем, пути их решения в методологическом, теоретическом и прикладном аспектах до сих пор ждут своего решения.

Исходя из вышесказанного, **целью диссертационного исследования** стала разработка теоретико-методологических основ формирования социальной инфраструктуры сельской местности региона и системы ее информационного обеспечения применительно к особенностям современного этапа социально-экономических реформ.

Для достижения указанной цели были поставлены следующие задачи:

- исследовать сущность и особенности социальной инфраструктуры села, ее роль и место в социально-экономической системе региона;
- выявить объективные условия, предпосылки и закономерности формирования и развития сельской социальной инфраструктуры в современных условиях на уровне субъекта Российской Федерации;
- дать оценку влияния последствий институциональных преобразований на развитие и функционирование социальной инфраструктуры сельской местности региона;
- обосновать критерии классификации элементов социальной инфраструктуры села;
- разработать методологические основы концепции формирования и функционирования социальной инфраструктуры на региональном уровне;
- обосновать приоритетные направления институциональных преобразований социальной инфраструктуры сельской местности региона в отраслевом аспекте;
- выявить особенности отношений экономического обмена в основных отраслях социальной инфраструктуры села;
- разработать предложения по развитию системы информационного обслуживания сельского населения на региональном уровне;
- обосновать приоритеты в развитии сельской социальной инфраструктуры и предложить механизмы их реализации на уровне региона.

Объектом исследования являлась социальная инфраструктура сельской местности, как региональная составляющая воспроизводственной системы экономики Рязанской области, с учетом территориальных особенностей Центрального Федерального округа Российской Федерации.

Предметом исследования выступали предпосылки, тенденции и закономерности формирования и функционирования элементов социальной инфраструктуры села в системе региональной экономики Рязанской области. Социальная инфраструктура села исследуется как единый территориальный комплекс, включающий в себя: образование, здравоохранение, культуру, жилищно-коммунальное хозяйство и информационно-консультационное обслуживание.

Методы и информационная база исследования. В работе использованы системный и ситуационный подходы, а также абстрактно-логический, монографический, графический, социологические (анкетирование, интервьюирование) и другие методы.

Информационную базу исследования составили статистические данные, характеризующие, экономику и социальную инфраструктуру сельской местности, в т.ч. материалы Госкомстата России, Комитета по статистике Рязанской области, данные Министерства сельского хозяйства РФ, законодательные и нормативные акты Российской Федерации и Рязанской области, научные публикации по изучаемой проблеме. Были использованы выполненные соискателем в 1986-2004 гг. результаты научных исследований по организации и развитию информационно-консультационной службы региона, материалы мониторинга социально-трудовой сферы села Рязанской области 1999-2004 гг., проводимого Всероссийским научно-исследовательским институтом экономики сельского хозяйства, при непосредственном участии автора диссертации.

Научная новизна результатов исследования заключается в том, что в диссертации проблемы развития социальной инфраструктуры рассматриваются с позиций согласования экономических интересов хозяйствующих субъектов многоукладной экономики, действующих в границах отдельного региона.

Конкретные элементы научной новизны заключаются в следующем:

- уточнено содержание социальной инфраструктуры сельской местности региона как совокупности отраслей, удовлетворяющих потребности населения в различных сферах его жизнедеятельности и обеспечивающих условия для социально-экономического развития территории;

- разработана для условий транзитивной экономики научная концепция формирования социальной инфраструктуры сельской местности региона как сложной социально-экономической системы, с присущей ей признаками, свойствами, закономерностями, особенностями функционирования и развития;

- выявлены ранее не исследованные явления, связанные с трансформацией региональной социальной инфраструктуры, в том числе: резкое сокращение количества объектов социальной инфраструктуры вследствие финансовых, демографических, организационных и других причин; единичный характер ввода новых объектов социальной инфраструктуры; удорожание и резкое снижение объемов услуг, переуплотнение направлений деятельности и недоступность их для отдельных категорий населения в связи с передачей сельскохозяйственными предприятиями объектов социальной инфраструктуры на муниципальный уровень;

- раскрыты особенности экономических отношений, возникающих в процессе обмена, при функционировании объектов социаль-

ной инфраструктуры сельской местности: в финансовых ограничениях, информационном обеспечении, монополизме хозяйствующих субъектов, ограничительных барьерах, экстерналиях и др.;

- обоснованы принципы и предложены методы управления социальной инфраструктурой региона с использованием информационных систем;

- разработаны рекомендации по обеспечению взаимодействия информационно-консультационных служб с предприятиями, организациями АПК и региональными структурами управления в целях обеспечения эффективного функционирования объектов социальной инфраструктуры.

Полученные результаты явились обобщением многолетних методологических и прикладных исследований автора, в которых выделяются следующие этапы.

I этап (1987-1994 гг.) - исследование состояния и проблем управления региональной инфраструктурой с использованием статистических данных по Российской Федерации и Рязанской области. Накопление информации, обобщающей отечественный и зарубежный опыт, материалов отечественных и международных научных конференций по развитию инфраструктуры в сельской местности.

II этап (1994-1997гг.) - исследование проблем организации, становления и функционирования информационно-консультационных служб в регионе. В этот период под научно-методическим руководством и при непосредственном участии автора создавалась вся информационно-консультационная служба Рязанской области, отрабатывался механизм ее деятельности, организационно-правовые, и финансовые вопросы.

III этап (1998-2004гг.) - исследование социально-трудовой сферы и инфраструктуры села в рамках Всероссийского мониторинга, организованного Всероссийским научно-исследовательским институтом экономики сельского хозяйства (ВНИИЭСХ), в качестве руководителя и ответственного исполнителя работ по Рязанской области

Исследования проводились в 4-х районах Рязанской области, представляющих основные природно-экономические зоны. Совокупность базовых объектов включала: 40 сельскохозяйственных предприятий различных размеров, организационно-правовых форм, форм собственности и финансового состояния, 10 крестьянских (фермерских) хозяйств, 10 сельских муниципальных образований. Проводились социологические опросы рабочих, служащих, руководителей всех звеньев управления, вплоть до районного уровня, а так же учащихся и студентов.

Практическая значимость диссертационной работы состоит в том, что полученные соискателем результаты исследования в течение последних 10 лет успешно используются в деятельности хозяйствующих субъектов региона. Информационно-консультационная служба (ИКС), созданная с участием автора, успешно функционирует как в областном центре, так и во всех 25 районах Рязанской области. Создан и работает информационно-консультационный центр при Рязанской государственной сельскохозяйственной академии. Деятельность ИКС приносит определенный социально-экономический эффект, в том числе позволяет на уровне субъекта Федерации и его звеньев осуществлять подготовку, принятие решений и выполнение всего комплекса задач, стоящих перед сельскими товаропроизводителями, оказывать всестороннюю помощь сельскому населению по самому широкому кругу вопросов.

Прикладное значение диссертационного исследования заключается в возможности использования содержащихся в нем предложений, построенных на результатах всероссийского мониторинга социально-трудовой сферы села, в практической деятельности руководителей сельскохозяйственных предприятий, муниципальных образований, а так же органов управления районного и областного уровней.

Основные положения работы используются в лекционных курсах по дисциплинам: «Организация консультационной деятельности в АПК», «Экономика организаций АПК», «Менеджмент» в Рязанской государственной сельскохозяйственной академии и Рязанском институте повышения квалификации работников АПК.

Апробация работы. Основные положения, выводы и рекомендации, изложенные в диссертации, обсуждались и получили положительную оценку на Всероссийском семинаре «Формирование многосекторной аграрной экономики» (Москва, 1996г.); Всероссийском семинаре «Опыт Ленинградской области в создании информационно-консультационной службы» (г. Санкт-Петербург, 1996); Международной конференции «Проблемы федерализма и перспективы социально-экономического роста в России» (г.Н.Новгород, 1996); Всероссийской научно-практической конференции «Государственное регулирование агропромышленного производства» (г.Рязань, 1999); Региональной научно-практической конференции (г.Рязань, 2001); Межрегиональной научно-практической конференции «Опыт и проблемы государственного регулирования агропромышленного производства и продовольственного рынка» (г.Рязань, 2002); Международной научной конференции, посвященной 160-летию подготовки менеджеров-аграрников (Беларусь, г.Горки, 2002); Международной научно-практической конференции «Агропродовольственная полити-

ка и вступление России в ВТО», Никоновские чтения – 2003 (Москва, 2003).

Результаты исследования на основе мониторинга были также опубликованы в 5 выпусках ежегодных докладов (1999-2004 гг.) «Состояние социально-трудовой сферы села и предложения по ее регулированию».

По теме диссертации опубликованы 53 печатные работы, включая 3 монографии, общим объемом 77 печатных листов.

Объем и структура работы. Диссертация состоит из введения, пяти глав основного текста, выводов и предложений, списка литературы (275 наименований), изложена на 389 страницах машинописного текста и содержит 62 таблицы, 10 рисунков и 1 приложение.

Во введении дано обоснование темы исследования, раскрыта его актуальность, сформулированы цель, задачи, научная новизна и практическая значимость работы.

В первой главе «Место и роль социальной инфраструктуры в транзитивной экономике региона» обобщены и сформулированы теоретические положения в трактовке разных экономических школ о сущности и содержании социальной инфраструктуры. Рассмотрена взаимосвязь социальной инфраструктуры села с производственной системой региона и необходимость ее институциональных преобразований.

Во второй главе «Методология и практика формирования и развития социальной инфраструктуры села» изложены методологические основы концепции формирования и развития социальной инфраструктуры села, раскрыты объективная необходимость проведения институциональных реформ социальной инфраструктуры сельской местности региона, особенности территориальной дифференциации и организации социальной инфраструктуры в регионе.

В третьей главе «Некоторые аспекты формирования системы образования и культуры в сельской местности региона» проанализированы институциональные преобразования в инфраструктурной составляющей сфер образования и культуры. Дан анализ современного состояния материально-технической базы учебно-воспитательного и культурного комплекса сельской местности. Определены особенности экономических отношений обмена в сфере образования и культуры села региона, предложены пути их преобразований.

В четвертой главе «Основные направления развития системы здравоохранения и жилищного хозяйства сельской местности региона» проанализирована сущность и особенности институциональных преобразований системы здравоохранения и ЖКХ, современное состояние и направления их развития в сельской местности региона.

Определены особенности экономических отношений обмена в системе здравоохранения и ЖКХ на селе. Представлена характеристика жилищно-коммунального хозяйства и жилищного фонда села Рязанской области.

В пятой главе «Формирование системы информационного обеспечения социальной инфраструктуры села» показана объективная необходимость и социально-экономические предпосылки формирования и развития информационно-консультационной деятельности на селе, ее задачи и цели в транзитивной экономике. Проанализировано ее становление и современное состояние, показана взаимосвязь с основными субъектами АПК. Разработаны рекомендации по развитию информационно-консультационной службы с позиции управления социальной инфраструктурой региона.

В выводах и предложениях сформулированы основные результаты исследования.

ОСНОВНЫЕ ИДЕИ И ВЫВОДЫ ДИССЕРТАЦИИ

По результатам проведенного исследования на защиту выносятся совокупность следующих новых научных положений, являющихся личным вкладом соискателя.

1. Сущность, место и роль социальной инфраструктуры в транзитивной экономике региона

Как показал анализ научных подходов к определению сущности и содержания понятий «инфраструктура», «социальная инфраструктура», «социальная инфраструктура села», в экономических исследованиях, проводимых по указанной проблематике, до сих пор нет устоявшихся терминологических представлений. Наряду с обозначенными, продолжают использоваться термины «непроизводственная сфера», «сфера услуг», «сфера обслуживания». В последние годы сферу производства, потребления услуг и духовных благ стали называть «социальной сферой», хотя, на наш взгляд, для такого определения больше подходит термин «социальная инфраструктура». Поскольку в нее, в отличие от непроизводственной сферы, входят некоторые элементы материального производства (продолжение процесса производства в общественном питании, торговле, производственные услуги бытового и сервисного обслуживания и так далее), которые в системе общественного воспроизводства выполняют две функции: участвуют в производстве национального дохода и оказывают услуги населению. В воспроизводственном процессе социальная инфраструктура участвует как фактор воспроизводства рабочей силы и условие для всестороннего развития личности.

В процессе производства она все больше интегрирует с хозяйственным комплексом и становится важным фактором его интенсификации и повышения эффективности, т. е. сам воспроизводственный процесс становится уже невозможным без высокоразвитой социальной инфраструктуры.

Поэтому, в диссертации социальная инфраструктура рассматривается как комплекс отраслей, связанных с воспроизводством рабочей силы: здравоохранение, образование, розничная торговля, пассажирский транспорт, жилищно-коммунальное хозяйство, сфера организации досуга, туризм, общественное питание, служба быта и пр.

Возникновение социальной инфраструктуры как материального условия функционирования производства и обеспечения жизнедеятельности населения связано с развитием общественного разделения труда и углублением на этой основе специализации и кооперирования производства. В этом процессе усиливается взаимосвязь и взаимозависимость основного производства и обслуживающих его отраслей и видов деятельности, что является естественным историческим процессом развития общественного производства. Так, с развитием крупной машинной индустрии появляются новые источники энергии, ее носители, массовое производство требует организации иных форм его материального обеспечения, перемещения продукции, что делает объективно необходимым развитие транспорта, связи и т.д.

Углубление общественного разделения труда, рост населения и усложнение его потребностей рождает новую сферу приложения труда, т.е. сферу услуг, которая постепенно превращается в систему жизнеобеспечения человека.

Таким образом, инфраструктура в комплексном виде формируется и функционирует как составной элемент региональной хозяйственной системы в виде нескольких блоков (рис. 1).

Среди них, прежде всего, традиционно выделяется два блока.

Первый блок: совокупность отраслей, обслуживающих производство, то есть производственная инфраструктура.

Второй блок - совокупность отраслей, обслуживающих население региона, создающих условия для его нормальной жизнедеятельности, или социальная инфраструктура.

Выделенные блоки взаимосвязаны и выступают в качестве самостоятельных подсистем, управление которыми осуществляется с использованием различных форм, методов на отраслевом и территориальном уровне. При этом, прежде всего, социальная инфраструктура представляет собой категорию региональной экономики, так как именно в регионе происходит комплексное обслуживание населения ее отраслями.



Рис. 1. Инфраструктура в системе экономики региона

На базе комплексности социальная инфраструктура превращается в систему жизнеобеспечения населения. Поскольку эта сфера формируется и функционирует на различных уровнях, здесь сталкиваются отраслевые и территориальные интересы субъектов собственности и субъектов хозяйствования.

Таким образом, социальная инфраструктура, являясь совокупностью отраслей, создает необходимые условия для полноценной жизни населения и развития человеческого потенциала. В свою очередь, каждая из отраслей социальной инфраструктуры представляет собой сложную социально-экономическую систему с присущими ей признаками, свойствами, закономерностями и особенностями формирования и функционирования.

Поэтому социальная инфраструктура может и должна рассматриваться как самостоятельная система более высокого порядка, объединяющая вполне определенные отрасли (подсистемы), имеющие два аспекта единой цели - обеспечение жизнедеятельности сельского населения и формирование условий для социально-экономического развития региона, связанные между собой соответствующими отношениями различной сложности и степени взаимовлияния.

Изучение условий функционирования, внутренних связей и внешних факторов каждой из подсистем и всей инфраструктуры в целом чрезвычайно важно и необходимо для выработки эффективных средств полноценного функционирования экономики и социальной сферы России.

В диссертации раскрыта взаимосвязь социальной инфраструктуры с производственной подсистемой экономики региона, которая рассматривается как материально-вещественный фактор и составной элемент ее воспроизводственного процесса.

Реализованный в диссертации подход к определению сущности, места и роли социальной инфраструктуры позволил сформулировать следующее из выносимых на защиту положений.

2. Теоретические и методологические аспекты формирования и развития социальной инфраструктуры села на региональном и внутрирегиональном уровнях

Концептуальный взгляд на процесс формирования и развития социальной инфраструктуры села, базирующийся на системном подходе, нами сформулирован на основе следующих методологических предпосылок:

1. Экономика региона рассматривается как система взаимодействующих хозяйствующих субъектов (организаций различных форм собственности, объединений, частных предпринимателей, обладаю-

щих свободой деятельности в вопросах производства и реализации продукции).

2. Региональный воспроизводственный процесс осуществляется посредством взаимодействия субъектов рынка в сферах производства, обслуживания, распределения, обмена и потребления.

3. Хозяйствующие субъекты группируются в соответствии с видом их деятельности в самостоятельные подсистемы экономики региона: производственную, социальную, управленческую, демографическую и т.д.

4. Между социальной и другими подсистемами региональной экономики сложились взаимосвязанные вертикальные и горизонтальные отношения, которые обладают инерционной силой.

5. В транзитивной экономике региона вместе с изменением отношений собственности, структуры управления, хозяйственных взаимоотношений меняется система вертикальных и горизонтальных связей, возникают новые отношения, трансформируются экономические интересы организаций и служб социальной инфраструктуры.

6. Экономическая депрессивность в сфере социальной инфраструктуры, в отличие от других субъектов хозяйственной деятельности, обуславливается их неспособностью к самокупаемости в условиях рыночной среды и объективной зависимостью от поддержки государства.

7. Сокращение сети учреждений бюджетной сферы, ликвидация некоммерческого статуса отраслей социальной инфраструктуры является следствием объективной попытки замены содержательных целей их деятельности на стремление к самокупаемости и получению прибыли в условиях дефицита бюджета.

8. Объекты социальной инфраструктуры, исходя из особенностей их функционирования, не могут конкурировать между собой. Поэтому, конкуренция среди них идет только за ресурсы местных бюджетов и бюджетов потребителей (в т.ч. семейных).

9. Расширение спектра и создания новых видов услуг, каким является информационно-консультационная деятельность в регионе – одно из направлений эффективного развития социальной инфраструктуры на современном этапе.

В настоящее время социальная инфраструктура села представляет собой достаточно обширный сектор российской экономики. По данным Госкомстата России, она охватывает 39,5 млн. человек, проживающих в сельской местности. Вместе с тем, ее финансирование до начала реализации национальных проектов в значительной степени осуществлялось из средств местных бюджетов, в том числе по Рос-

сийской Федерации в целом: образование на 65%; жилищно-коммунальное хозяйство – 60%; здравоохранение – 58% и т.п.

В тоже время в структуре консолидированного бюджета РФ на долю местных финансовых ресурсов приходилось всего около 20%. Следствие этого – постоянные задержки в выдаче заработной платы работникам бюджетной сферы, недофинансирование учреждений здравоохранения, образования, культуры, предприятий жилищно-коммунального хозяйства.

Положение с поддержанием и развитием социальной инфраструктуры осложняется тем, что в ходе конституционного разделения уровней власти в 90-е годы на государственные и негосударственные (институты местного самоуправления) финансирование данных отраслей было передано на региональный и муниципальный бюджеты (рис. 2).

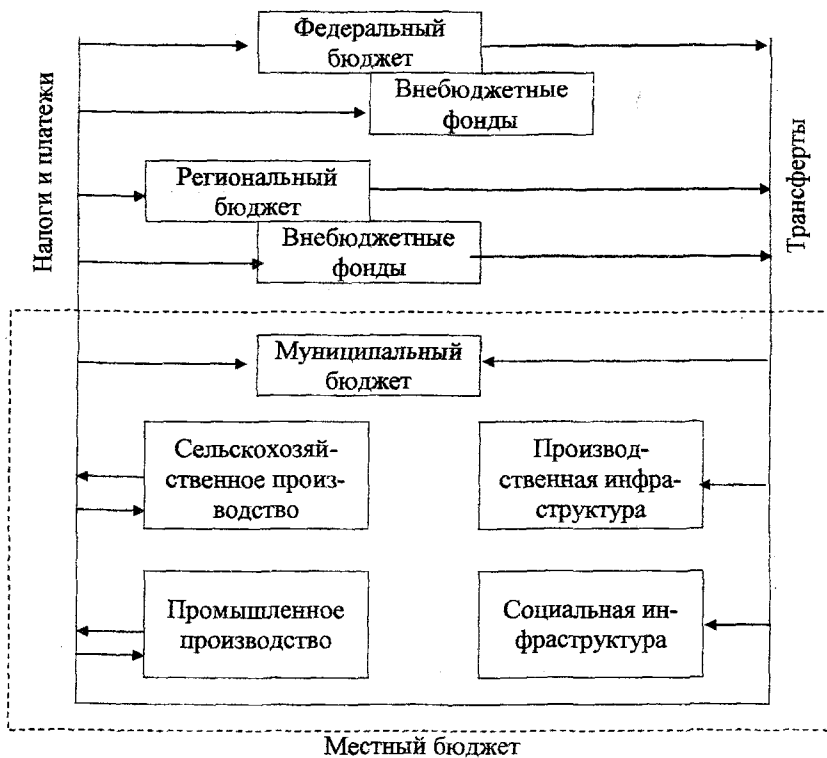


Рис. 2. Принципиальная схема формирования бюджета сельской территории на муниципальном уровне

Между тем, местные бюджеты хотя и разрабатываются и утверждаются в форме правовых актов представительных органов местного самоуправления, однако в действительности они юридически и экономически, находятся под серьезным воздействием государственных органов власти обоих уровней и проводимой ими финансово-бюджетной политики.

При росте сбора налогов в последние годы их распределение осуществлялось не в пользу регионального бюджета. За период с 1999- 2002 гг. при общем увеличении сбора налогов в 3,4 раза, поступления в федеральный бюджет увеличились в 4,1 раза, а в региональный в 2,6 раза.

Структура налогов такова, что приоритетом является федеральный бюджет: 94% налогов, собираемых в Рязанской области, - федеральные, из них нерегулируемые – 72%. Региональные налоги составляют всего 5%, а местные только 1%.

Возврат финансовых средств в виде трансфертов не достаточен для того, что бы профинансировать даже самые насущные потребности (табл. 1).

Таблица 1

Поступление налогов и сборов в бюджетную систему
Рязанской области, млн. руб.

Показатели	1999 г.	2000 г.	2001 г.	2002 г.	2003 г.
Всего	5028	6999	12831	16890	13351
в том числе из:					
федерального бюджета	2575	3806	8454	10620	5743
%	51,2	54,4	65,9	62,9	43,0
бюджета области	2453	3193	4377	6270	7608
%	48,8	45,6	34,1	37,1	57,0

Острая нехватка денег при общей нарастающей финансово-бюджетной неустойчивости стала самой характерной чертой всех муниципальных образований Рязанской области. Большая часть консолидированного бюджета региона формируется за счет их бюджетов, но они при этом остаются остро дотационными (табл. 2).

Таблица 2

Структура доходов консолидированного бюджета Рязанской области в 1999-2003 годах, %

Показатели	1999г.	2000г.	2001г.	2002г.	2003г.
Доходы консолидированного бюджета	100	100	100	100	100
из них: областной бюджет	42	42	41	37	44
бюджеты муниципальных образований	58	58	59	63	56

Исследование сельской социальной инфраструктуры в рамках Всероссийского мониторинга социально-трудовой сферы села, позволило выявить общую для Рязанской области тенденцию к значительному сокращению объектов сельской социальной инфраструктуры. За последние десять лет в связи с хроническим дефицитом областного и муниципальных бюджетов в сельской местности в два раза сократился ввод жилья, в 10 раз - клубов и домов культуры, в 4,5 раза – больничных коек и других объектов социальной инфраструктуры.

Имеющаяся материальная база объектов социальной инфраструктуры не соответствует нормам и не позволяет создать условия для получения социально значимых услуг. Так, детскими дошкольными учреждениями на селе охвачено всего около 25% детей, более 50 % клубов размещены в непригодных зданиях и помещениях, число мест в общеобразовательных школах сократилось в 4 раза. Закрываются преимущественно начальные малокомплектные школы. Проблема пространственной доступности общеобразовательной школы на селе обостряется и в связи с ухудшением транспортного обслуживания. Не лучшая ситуация сложилась и в сфере дошкольного образования. За 1991-2002 гг. сеть детских дошкольных учреждений Рязанской области сократилась на селе в 2,1 раза, а численность посещающих их детей – на 10,3 тыс. человек.

Наибольшим социальным злом с далеко идущими последствиями является разрушение инфраструктуры сельских лечебных учреждений, в результате чего практически прекращены выездные формы медицинского обслуживания, снизились объемы и качество периодических медосмотров населения, профилактических медицинских мероприятий, а также доступность скорой медицинской помощи.

Недостаточное финансирование здравоохранения в целом приводит к тому, что средства в первую очередь направляются на поддержание городского, а не сельского здравоохранения. Это пагубно отражается на состоянии фельдшерско-акушерских пунктов, где, по данным нашего исследования, получают первую помощь более четверти заболевших сельских жителей.

Так, в 50% населенных пунктов на селе отсутствуют учреждения здравоохранения, а также стационарные или передвижные формы культурного обслуживания, в 70 % - нет предприятий бытовой сферы, а в 33 % - магазинов и торговых точек. Процесс свертывания объектов социальной инфраструктуры в сельской местности продолжается.

Выделяемые дотации муниципальным образованиям не позволяют решить все имеющиеся проблемы, даже при ежегодном росте их удельного веса в структуре доходов местных бюджетов, что отражается на финансировании объектов социальной инфраструктуры (табл.3).

Группировка муниципальных образований Рязанской области по удельному весу дотаций в структуре их доходов в 2004 г., %

Административные районы	2000 г.	2001 г.	2002 г.	2003 г.	2004 г.	2004 г. к 2000 г. +/- %
До 50						
Пронский	0	1	7	0,5	0,3	+0,3
Рыбновский	16	35	28	24	24	+8
Касимовский	5	27	29	27	31	+26
Михайловский	15	44	33	31	33	+18
Скопинский	2	36	34	29	34	+32
50-59						
Старожиловский	27	59	57	56	53	+26
Шилловский	34	57	57	56	53	+19
Рязанский	48	62	63	58	58	+10
Спасский	50	61	65	58	58	+8
Клепиковский	36	64	54	57	59	+23
Путятинский	30	26	51	50	59	+29
Ряжский	45	59	61	51	59	+14
60-70						
Пителинский	70	58	67	63	60	-10
Кораблинский	19	58	67	61	64	+45
Шацкий	36	49	64	61	66	+30
Чучковский	64	76	70	69	67	+3
Ермишинский	56	75	70	64	70	+14
Сасовский	57	78	74	66	70	+13
Более 70						
Захаровский	68	85	79	73	73	+5
Сапожковский	74	82	82	74	73	-1
Милославский	61	80	83	68	74	+13
Сараевский	73	86	81	77	75	+2
Новодеревенский	69	82	81	75	78	+9
Кадомский	75	85	84	80	79	+4
Ухоловский	72	83	82	77	79	+7
Всего по муниципальным образованиям	18	37	39	30	30	+12

Группировка муниципальных образований районного уровня в табл. 3 указывает на:

- существенную дифференциацию их потенциальных возможностей в финансировании социальной сферы села из собственных источников;

- взаимосвязь удельного веса дотаций с размером производственного потенциала и местоположения районов;

- тенденцию территориального выравнивания соотношения дотаций и собственных средств в структуре доходов муниципальных образований;

- предел дальнейшего роста удельного веса дотаций на уровне 80% в общей сумме их доходов.

Два последних вывода подтверждаются тем, что в группе районов с максимальным уровнем дотаций структурный сдвиг в сторону дальнейшего роста их удельного веса в последние годы был минимальным, чего не скажешь про другие муниципальные образования.

Неоднородность возможностей наполнения муниципальных бюджетов за счет местных возможностей оказала серьезное влияние на территориальную дифференциацию как экономических, так и социальных показателей районов области, все больше их поляризуя.

Для внутрирегиональной диагностики исследуемой ситуации в диссертации было выделено пять типов муниципальных образований районного уровня: пригородные, периферийные, основные сельскохозяйственные, проблемные и кризисные.

На рис. 3 довольно четко прослеживаются закономерности в размещении объектов социальной инфраструктуры по выделенным типам муниципальных образований: пригородные районы имеют максимальное наличие образовательных, медицинских, культурно-досуговых и иных учреждений социальной сферы. В тоже время, в типологической группе кризисных районов размещено минимальное количество названных объектов социального назначения.

При этом очевидным является факт: состояние социальной инфраструктуры села в том или ином районе находится в прямой зависимости от его экономики и, прежде всего, воспроизводственного потенциала территории.

В свою очередь социально-экономическая ситуация в выделенных типах муниципальных образований, а внутри их в иерархических типах поселений, предопределяет территориальную дифференциацию демографической обстановки на селе.

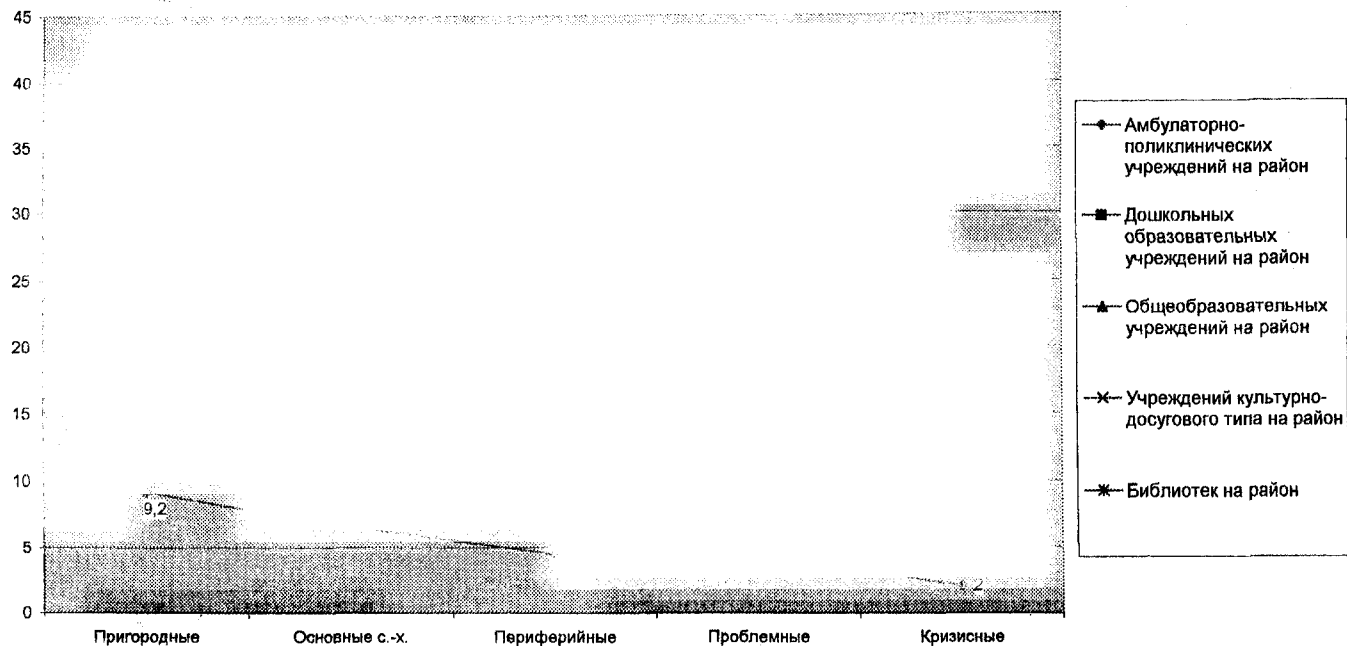


Рис. 3. Наличие объектов социальной инфраструктуры по типам муниципальных образований Рязанской области районного уровня, по состоянию на начало 2004 г.

В многочисленных небольших деревнях Рязанской области, обезлюдевших после десятилетий массовой миграции жителей в города и необеспеченных элементарными услугами первой необходимости, проживают в основном пенсионеры, а качество трудоспособного населения крайне низкое.

Население основных сельскохозяйственных районов более благоустроено, в доходах сельских жителей большую роль играет развитое личное подсобное хозяйство.

Пригородные районы имеют социальные, демографические и инфраструктурные показатели более высокие, население отличается лучшим качеством и наибольшей мобильностью, более высокими доходами.

Рязанская область в целом относится к числу регионов с низким уровнем рождаемости и большим количеством пенсионеров. На 1000 человек населения в 2003 году приходилось всего 8,3 родившихся. Каждый четвертый житель области достиг пенсионного возраста. В настоящее время ряд муниципальных образований по численности населения достигли критически малых величин, что создает значительные сложности для организации и их экономической обеспеченности. К 2000 году в девяти из 25 районов численность населения составила менее 15 тысяч человек в каждом и продолжает уменьшаться. Средний размер одного населенного пункта составляет всего 169 человек, а более половины сельских поселений насчитывают 50 и менее жителей. Наиболее высокие темпы снижения количества жителей наблюдаются среди молодежи и детей в возрасте до 15 лет.

Сокращение численности жителей – одна из серьезных проблем, с которой Россия вошла в 21 век. Сегодня свыше 46% работающего населения проживает в областном центре г. Рязани, от 4 до 6 процентов – еще в трех муниципальных образованиях, в оставшихся 25 по 1,5%. В 11 районах области насчитывается менее 5000 работающих, а в таких районах как Пителинский – менее 2-х тысяч, Ермашинском, Кадомском, Путятинском, Сапожковском – менее 3-х тысяч (рис. 4).

Исследование показало, что современные социальные проблемы села, связанные как с общим состоянием экономики области и ее отдельных муниципальных образований, характеризуются кроме указанного выше:

- возросшей долей тяжелого, рутинного физического труда в подсобном хозяйстве;
- значительным снижением уровня жизни сельского населения, сокращением его занятости в крупных сельскохозяйственных предприятиях.

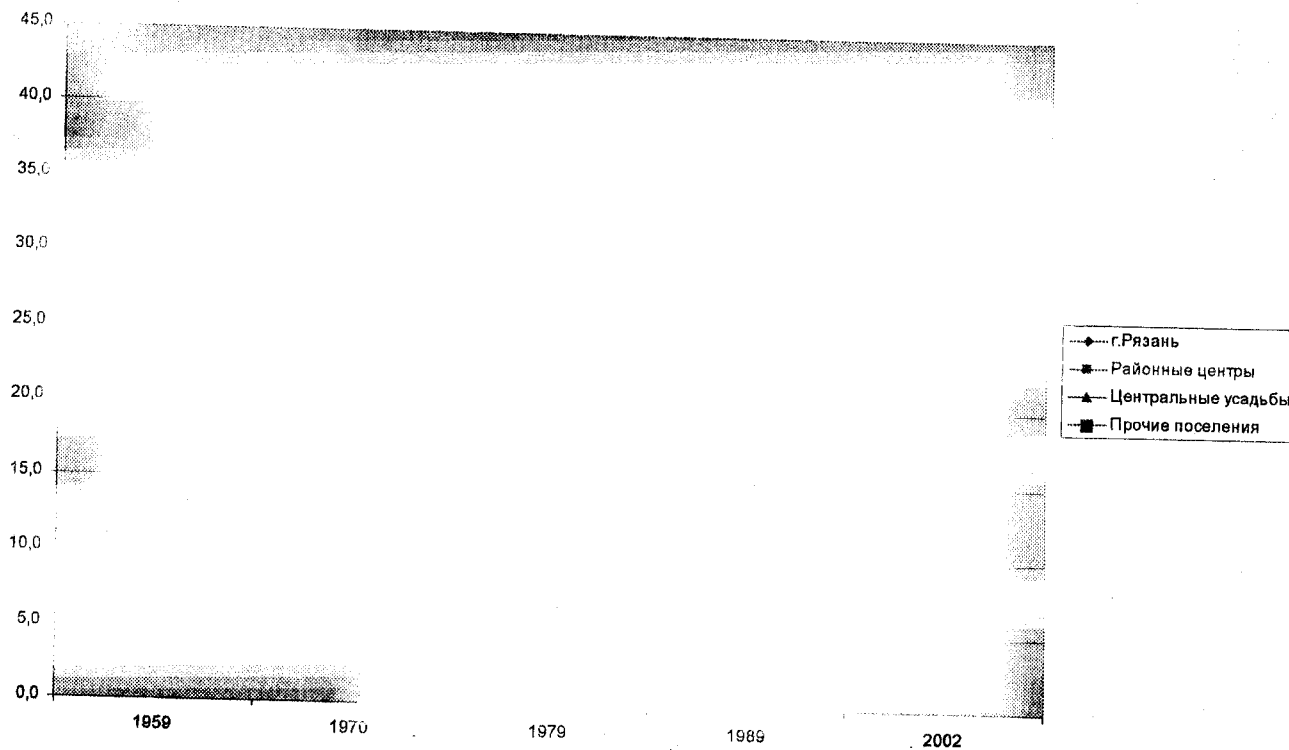


Рис. 4. Распределение населения Рязанской области по иерархическим типам поселений, по данным Всесоюзных и Всероссийской переписей населения, в %

Позитивные результаты рыночных реформ проявились в формировании новой пока еще очень малочисленной прослойки сельчан – фермеров, которые являются новым типом сельского хозяина, несущего индивидуальную ответственность и рассчитывающего на свои собственные силы. Отмечается тенденция роста не аграрной занятости населения и трудовой мобильности в сфере торговли. Сохраняется престижность получения образования в системе ценностей сельского населения. Социальная депрессия села как повсеместное явление несколько ослабла, началась модернизация образа жизни в пригородных зонах. Определенное воздействие на сельский образ жизни оказал поток иммигрантов из стран СНГ.

Вместе с тем, негативным следствием рыночных реформ явилось нарастание территориальной неоднородности в социальной сфере села. Пригородные территории оказались более жизнестойкими. На уровне низовых структур (муниципальных образований и сельхозпредприятий) локальные центры потеряли больше, чем рядовые поселения, поскольку последним уже нечего было терять.

Долговременное отсутствие социальной политики на селе, ее законодательного оформления, хронический бюджетный дефицит, убыточность большинства сельскохозяйственных предприятий, несостоятельность органов местного самоуправления по эффективной эксплуатации объектов социальной инфраструктуры из-за отсутствия финансовых ресурсов в совокупности предопределили современную социально-экономическую ситуацию на селе.

С точки зрения положений региональной экономики, в качестве теоретической основы решения совокупности обозначенных выше проблем может быть использован дифференцированный подход, позволяющий максимально учитывать различия в объективно складывающихся условиях, предпосылках и тенденциях формирования и развития социальной инфраструктуры сельской местности применительно к особенностям современной рыночной среды.

3. Классификация элементов социальной инфраструктуры и ее комплексный анализ по отраслям и сферам деятельности

Учитывая, что объекты социальной инфраструктуры связаны как между собой, так и с хозяйствующими субъектами региона и внешним экономическим пространством, возникает необходимость ее рассмотрения как единой системы, предполагающей гармоничное развитие всех ее элементов.

Важным методологическим приемом при этом является определение признаков, на основе которых можно было бы дифференцировать группы отраслей инфраструктуры и соответственно выделить их

из сферы общественного производства. Это дает возможность произвести системное разграничение элементов инфраструктуры, т.е. выделить те из них, которые имманентно ей присущие, выявить их взаимосвязи.

В этой связи нами были проанализированы:

- классификация Госкомстата 90-х годов;
- Международный стандарт хозяйственной классификации ООН;
- позиции отечественных и зарубежных ученых.

На этой основе по функциональному признаку выделены классы социальной инфраструктуры, среди которых в диссертации в дальнейшем рассматриваются:

Образовательная деятельность, включающая в себя дошкольное воспитание, общеобразовательную подготовку, получение высшего образования, специально-техническую подготовку, переподготовку и повышение квалификации.

Медицинская деятельность - комплекс социальных, экономических и организационных мер, предпринимаемых обществом (в т. ч. государством), в целях охраны и улучшения здоровья населения страны или региона.

Сфера культуры – система организаций и лиц, осуществляющих деятельность по созданию, сохранению и распространению духовных благ.

Жилищно-коммунальная сфера, направленная на поддержание нормально функционирующего жилищного фонда.

Бытовое обслуживание - часть сферы обслуживания населения, предназначенная для оказания непроизводственных и производственных услуг вне профессиональной и общественно-политической жизни (в ходе «личной жизни»).

С учетом рассмотренной классификации нами осуществлена систематизация сущности, количественных характеристик и региональной специфики основных проблем, сформировавшихся в сферах и отраслях социальной инфраструктуры в сельской местности Рязанской области в 1991-2004 годах (табл. 4).

Практически по всем видам деятельности в социальной сфере села характер проблем и их сущность весьма схожи:

- происходит резкое сокращение количества объектов социальной инфраструктуры, снижение доступности услуг;
- фактически прекратились инвестиции в строительство и ремонт объектов социальной сферы;
- в наиболее сложном положении оказались районы проблемного и кризисного типа, а также сельские поселения с малой людностью и рядовые деревни.

Сущность, количественная характеристика и региональная специфика основных проблем в сферах и отраслях социальной инфраструктуры в сельской местности Рязанской области

Сферы и отрасли социальной инфраструктуры	Основные проблемы		
	Сущность проблемы	Количественная характеристика проблемы	Региональная специфика
1	2	3	4
Дошкольное воспитание	Происходит разрушение сформированной в период плановой экономики сети ДОУ, охватывающей в территориальном отношении большинство административных районов, центры сельхозпредприятий и крупные сельские населенные пункты	Число ДОУ в сельской местности сократилось с 513 (1990 г.) до 188 (2003 г.), т.е. в 2,7 раза. Число детей, посещающих ДОУ за 1991-2003 гг. сократилось с 15,6 до 4,6 тыс. чел, или в 3,4 раза	В 1990 г. в среднем в районе функционировало 20 ДОУ, в 2003 г. – 7. Прекратили функционирование ДОУ в населенных пунктах (кроме райцентров) в проблемных и кризисных районах
Среднее общее образование	Практически прекратились инвестиции в строительство и ремонт школ, ухудшилось их материально-техническое состояние. Произошло сокращение численности школ. Нарушен существовавший ранее принцип: «каждой центральной усадьбе хозяйства - средней общеобразовательную школу»	Около 30% школ, в которых обучается 40% детей, требует капитального ремонта. Менее половины школ имеет все виды благоустройства, в т.ч. немногим более 50% оборудовано канализацией, 73% - водопроводом, 78% - центральным отоплением	Наиболее острая ситуация сложилась в проблемных и кризисных районах, где из-за неблагоприятного состояния экономики сформировалась сложная демографическая обстановка, сокращается число детей школьного возраста, следствием которого является закрытие школ и новый виток миграционного оттока молодежи
Медицинское обслуживание	Медицинские учреждения недофинансируются, новое строительство не ведется, существующие здания ветшают, сокращается число медицинских учреждений, ощущается дефицит оборудования, медицинского и обслуживающего персонала	За 1991-2002 гг. потенциал участковых больниц сократился на 3,5 тыс. коек, были закрыты 118 фельдшерско-акушерских пунктов	Существенные территориальные различия в обеспеченности учреждениями здравоохранения и медицинскими кадрами указывают на резкую дифференциацию доступности и качества медицинской помощи жителям разных типов районов

1	2	3	4
Клубное обслуживание	Государство, перестав быть единственным финанси́стом и заказчиком этой сферы, не создало эффективной системы частного и внебюджетного финансирования, что поставило клубные учреждения в сложное положение	Число клубных учреждений сократилось с 1236 (1990 г.) до 763 (2003 г.), т.е. в 1,6 раза	Закрывались в основном мелкие периферийные клубы, являющиеся наиболее важным звеном в приобщении людей из глубинки к культурному наследию, народному творчеству. Только одно из 4 сельских поселений имеет клуб
Библиотечное обслуживание	Из-за снижения финансирования в сельских библиотеках сложилось катастрофическое положение по важнейшим направлениям деятельности: с пополнением библиотечных фондов, обеспечением их сохранности и доступности посетителям	Численность библиотек к началу 2004 года сократилась до 624	Повышение уровня библиотечного обслуживания сельского населения в ближайшие годы не предоставляется возможным, т.к. в среднем в настоящее время одна библиотека приходится на 4,4 сельских поселений. В проблемных и кризисных регионах ситуация еще более сложная
Жилищно-коммунальное хозяйство	Техническое состояние жилищного фонда ухудшается: удельный вес аварийного фонда в сельской местности только за 1999-2003 гг. вырос в два раза, существенно превышая этот показатель по Рязанской области в целом	По сравнению с городским сельский жилищный фонд в 1,8-2,8 раза хуже обеспечен водопроводом, канализацией, центральным отоплением, в 4,8 раза - горячим водоснабжением	Большие семьи концентрируются в центрах хозяйств и центрах бригад сельхозпредприятий, где жилищный фонд недостаточен, а одинокие и малосемейные люди проживают в малых деревнях. Поэтому в центрах хозяйств в среднем на 1 чел. приходится жилой площади в 2-3 раза меньше, чем на 1 жителя отдаленной деревни

Для проверки влияния последствий основных проблем развития социальной инфраструктуры (табл. 4) на качество оказываемых услуг нами проведено детальное социологическое исследование среди населения Рязанской области с помощью метода анкетирования.

Результаты анкетирования представлены в таблице 5.

Таблица 5

Оценка сельским населением Рязанской области качества оказываемых ему услуг

Количество опрошенных и их ответы	Годы				
	1999	2000	2001	2002	2003
Число опрошенных – всего, чел.	474	298	4922	4221	3509
Качество образования и воспитания: % считающих, что произошло:					
- улучшение	12,6	5,4	8,0	9,6	11,3
- ухудшение	59,3	33,9	29,0	25,6	26,5
- без изменений	28,1	60,7	63,0	64,8	62,2
Качество медицинского обслуживания: % считающих, что произошло:					
- улучшение	9,5	12,0	5,5	6,7	7,4
- ухудшение	65,8	39,0	39,7	32,4	34,7
- без изменений	24,7	49,0	54,8	61,0	57,9
Оценка собственного здоровья сельским населением: % считающих, что произошло:					
- улучшение	5,4	1,6	11,7	4,5	6,0
- ухудшение	45,1	40,6	15,5	40,0	41,1
- без изменений	49,5	57,7	70,8	55,5	52,9
Качество культурного обслуживания: % считающих, что произошло:					
- улучшение	10,6	7,2	10,5	9,3	11,7
- ухудшение	26,1	24,8	27,0	28,3	29,3
- без изменений	63,3	68,0	62,5	62,4	59,3
Оценка потребности в улучшении жилищных условий: % к числу опрошенных					
- остро нуждаюсь	17,1	10,2	8,3	16,6	17,8
- нуждаюсь	38,5	51,5	50,3	46,6	47,0
- не нуждаюсь	44,4	38,4	41,3	36,8	35,2

Как следует из данных табл. 5, существенных изменений в сторону улучшения качества социальных услуг, оказываемых населению, по его собственной оценке, не происходит. Незначительные колебания в ответах по годам не позволяют выявить устойчиво выраженные

тенденции. Тем не менее, видно, что в последние годы несколько возросло количество лиц, остро нуждающихся и нуждающихся в улучшении жилищных условий, ухудшилось качество культурного обслуживания и здоровье населения.

Одной из основных причин свертывания сферы услуг явился диспаритет между ростом цен на ресурсы (электроэнергия, тепло, газ, вода и т.п.), формирующих себестоимость услуг в социальной сфере и увеличением реальных доходов населения, определяющих возможность оплачивать эти услуги. В разных секторах сферы услуг данная ситуация имела различный характер.

Так, в детских дошкольных учреждениях резкое удорожание стоимости пребывания детей, кроме того, было обусловлено тем обстоятельством, что предприятия и организации, в чьем ведении находилась значительная их часть, и которые дотировали их деятельность, после начала реформ в большинстве своем утратили возможность предоставлять такие дотации. В этих условиях рост издержек детских дошкольных учреждений, мог быть компенсирован только соответствующим повышением цен на данный вид услуг. Именно этот фактор и определил общее повышение цен на услуги детских дошкольных учреждений, поскольку в муниципальных дошкольных учреждениях, которые продолжали дотироваться из местных бюджетов, плата за пребывание в них детей росла гораздо меньшими темпами.

В общеобразовательной сфере рассматриваемая проблема связана не столько с ростом стоимости услуг (хотя всевозможные поборы в современной школе достигают значительных сумм), сколько с возникшим несоответствием между общими издержками по обучению ребенка (стоимость одежды и обуви, учебников, школьных принадлежностей, проезда, проживания вне семьи и т.п.) и платежеспособностью родителей. В связи с этим, увеличивается численность детей, не посещающих школу, а среднее образование, которое раньше было обязательным и общедоступным, перестает быть социальной нормой.

Так, по данным опроса работников сельскохозяйственных предприятий Рязанской области, имеющих детей в возрасте 7-15 лет, у 4,3% респондентов они в школу не ходят. При этом более 53% респондентов по России в целом и 58% по Рязанской области указали в качестве причины непосещения школ «отсутствие денег на одежду, обувь, школьные принадлежности» (табл. 6).

В сфере культуры государство, перестав быть единственным финансистом и заказчиком услуг, не создало эффективной системы частного и внебюджетного ее финансового обеспечения, что поставило культурное обслуживание населения в сложное положение.

Таблица 6

Причины непосещения школы детьми школьного возраста, по данным мониторинга в социально-трудовой сфере села в 2003 г.

Причины непосещения	Исследуемые регионы России	Рязанская область
Школа далеко	12,8	13,5
Нет денег на одежду, обувь, школьные принадлежности	53,1	57,9
Помогают по хозяйству	33,7	28,6
Не хотят учиться	0,1	-
Больной ребенок	0,2	-

Спрос на первичную медицинскую помощь населению, за счет сельской сети учреждений здравоохранения, напротив, остается неудовлетворенным. Поэтому, несмотря на трудности со временем, транспортом, увеличением стоимости поездок, растет поток сельского населения, обращающегося за помощью в областные консультативные учреждения здравоохранения, где данные услуги, часто для жителей села оказываются платными. При этом значительная часть таких обращений носит первичный, а не консультативный характер. Все это ведет к ухудшению состояния здоровья сельских жителей, уменьшению ожидаемой продолжительности жизни, увеличению разрыва в медицинском обслуживании между жителями села и города.

Основными направлениями на начальном этапе реформирования жилищно-коммунальной сферы являлись: изменение структуры жилищного фонда по формам собственности; стабилизация тарифов на жилищно-коммунальные услуги; приватизация жилья.

Смена формы собственника на жилищный фонд разрушила сложившуюся систему управления, а новой еще не было создано.

Низкие тарифы на жилищно-коммунальные услуги, при одновременном значительном уменьшении дотаций, поставили данную сферу в серьезную финансовую ситуацию.

Бесплатной приватизацией жилья не было предусмотрено решение вопросов обслуживания в целом жилого комплекса. Поэтому все затраты по жизнеобеспечению зданий легли на муниципальные службы или на предприятия, в чьем ведении данное жилье находилось. Это также существенно осложняло финансовую ситуацию.

Таким образом, процесс приватизации затронул в основном рынок жилья, не повлияв на организацию управления, обслуживания и качество предоставляемых услуг.

Завершая рассмотрение указанных проблем, необходимо сделать следующее заключение.

1. Исследование показало, что сельские жители по сравнению с городским населением имеют неравные условия в сфере дошкольного воспитания своих детей, получения ими в последующем качественного среднего образования, в медицинском, культурно-бытовом и ином обслуживании. Существует разрыв в обеспеченности благоустроенным жильем и т.д. При этом разрыв между городом и селом продолжает увеличиваться. Возрастают противоречия между требованиями реформированного аграрного сектора к уровню общеобразовательной, общекультурной, сельскохозяйственной, нравственной подготовки сельской молодежи и возможностями сельской школы. Рост численности и удельного веса лиц предпенсионного и пенсионного возраста существенно обгоняет возможности системы медицинского обслуживания сельского населения.

2. Рассмотренные сферы и отрасли социальной инфраструктуры с точки зрения региональной экономики при классификации их по роли в жизненном цикле населения различны.

Так, жилье и прилагаемые к нему коммунальные удобства (центральное отопление, водопровод, канализация и т.п.) максимально локализованы в определенном месте на вполне конкретной улице соответствующего сельского населенного пункта.

Детский сад и начальная школа должны ориентироваться на контингент детей, как правило, того сельского поселения, где они расположены.

Средняя школа и фельдшерско-акушерский пункт, Дом культуры и библиотека могут обслуживать первичную систему поселений в пределах нормативной временной доступности для населения.

Наконец, полноценная поликлиника и больница с современным оборудованием, укомплектованная квалифицированными медицинскими работниками будут располагаться только в районных и межхозяйственных центрах.

3. Учитывая достаточно существенные расстояния между сельскими населенными пунктами, отсутствие дорог с твердым покрытием, а также слабое транспортное обеспечение, получение населением услуг, предоставляемых за пределами их места жительства, является весьма затруднительным. Решение данных задач требует внедрения новых информационных технологий в сферах и отраслях социальной инфраструктуры, значительного временного интервала и, конечно, больших финансовых средств.

4. Концептуальные подходы к решению проблемы повышения эффективности функционирования отраслей социальной инфраструктуры сельской местности региона

Для предотвращения дальнейшего разрушения социальной инфраструктуры села необходима смена концептуальных подходов к решению существующих проблем.

В этой связи, требуется усиление государственной поддержки социальной инфраструктуры сельской местности вплоть до выделения отдельной строки в бюджетах всех уровней на ее содержание.

Важно также обеспечить более четкое разграничение полномочий и ответственности в области здравоохранения, образования и культуры между органами исполнительной власти разных уровней, органами местного самоуправления.

Для этого применительно к каждой подсистеме социальной инфраструктуры в диссертации исследованы особенности формирования рыночных отношений (табл. 7).

Таблица 7

Особенности формирования рыночных отношений в отраслях социальной инфраструктуры в зависимости от функционально-иерархического типа поселений

Показатели	Областной центр	Районные центры	Центральные усадьбы хозяйств	Прочие поселения
Финансовые ограничения	В меньшей степени	Средние	Значительные	Очень значительные
Информационное обеспечение	Отличное	Хорошее	Удовлетворительное	Удовлетворительное
Монополизм на территории	Отсутствует	Присутствует частично	Имеется	Имеется
Ограничительные входные барьеры	Наименьшие	Среднего уровня	Значительные	Значительные
Экстерналии	Наиболее сильные	Сильные	Имеют место	Имеют место

По результатам исследования можно конкретизировать методологические представления о механизмах, формирующих сеть соответствующих объектов социальной инфраструктуры и лежащих в основе их финансирования (табл. 8).

Таблица 8

Смена концептуальных подходов к решению проблемы повышения эффективности функционирования отдельных отраслей социальной инфраструктуры в Рязанской области

Сферы обслуживания	Старые подходы	Новые подходы	
		Сущность	Региональный аспект
Дошкольное воспитание			
Организация сети ДОУ	Охват сетью ДОУ максимально возможного количества сельских поселений, где есть достаточный контингент детей дошкольного возраста	Оптимизация сети ДОУ с учетом перспективной демографической ситуации на селе. Создание учебно-образовательных комплексов «Школа - детский сад»	В отдаленных районах и сельских поселениях создание первичных ДОУ на дому как филиалов базовых дошкольных учреждений
Финансирование	Разрыв между ростом затрат на образование, воспитание и содержание ребенка и объемами бюджетного финансирования покрывается за счет родителей детей	Финансирование: образовательно-воспитательный процесс – бюджет; содержание ребенка – родители; адресная социальная поддержка	В отдаленных районах финансирование: образовательно-воспитательного процесса в детских садах на дому за счет бюджета
Школьное образование			
Организация школьной сети	Сеть школ, среди которых значительный удельный вес приходится на малокомплектные, оптимизируется под воздействием рыночных механизмов	Новая модель организации и управления школьной сетью на региональном и муниципальном уровнях при передаче функций управления на уровень субъектов РФ	Сохранение на центральных усадьбах сельскохозяйственных предприятий, как минимум основных общеобразовательных школ
Финансирование	Недостаток финансирования для укрепления МТБ, обновления школьного оборудования, приобретения научно-методической литературы и др. покрывается в значительной степени за счет родителей детей	Частичное перераспределение полномочий государственных органов и органов местного самоуправления в части финансирования общего среднего образования	Дополнительная финансовая поддержка из средств федерального бюджета общеобразовательных школ, расположенных в проблемных и кризисных районах
Медицинское обслуживание			
Организация сети учреждений	Совокупность медицинских учреждений преобразуется в рациональную сеть в соответствии с механизмом, уравновешивающим спрос и предложение на услуги	Совершенствование сети медицинских учреждений, в т.ч. перевод амбулаторного обслуживания сельского населения в учреждения врачей общей практики	Создание на новой организационной основе широкой сети медицинских учреждений в малых поселениях
Финансирование	В связи с недофинансированием сферы медицины отмечается рост перечня и объема платных услуг, которому не противостоит система госуправления	Дополнительная бюджетная поддержка, связанная с новой системой медицинского обслуживания	Дополнительная поддержка из средств федерального бюджета учреждений, расположенных в проблемных и кризисных районах

Необходимо для сельскохозяйственных предприятий, продолжающих содержать объекты социальной инфраструктуры за свой счет, предусмотреть возмещение затрат из Федерального фонда финансовой поддержки субъектов РФ, а также изменить структуру налоговых платежей между бюджетами всех уровней в направлении увеличения доли отчислений для нужд муниципального бюджета.

Следует четко определить обязательства государства по обеспечению доступа населения к услугам социальной инфраструктуры и сбалансировать эти обязательства с реальными финансовыми потоками. Обязательства должны быть узаконены в нормативах и стандартах, определяющих перечни и объемы услуг, предоставляемых населению бесплатно, и размеры затрат на них, гарантируемые государством.

Объекты социальной инфраструктуры, территориально располагающиеся в населенных пунктах различной градации, имеют свои особенности по формированию рыночных отношений, которые отличаются от купли-продажи стандартных видов товаров.

Совершенствование управления социальной инфраструктурой сельской местности на региональном уровне невозможно без создания принципиально новой системы информационного обслуживания населения, что позволит создать условия для повышения культурного и образовательного уровня жителей, укрепления культурных связей, развития и распространения нового способа общения между людьми, укрепления экономики территории. При этом решается проблема выравнивания различий в условиях жизни между центральными и отдаленными районами.

5. Организационно-экономическая модель информационно-консультационной службы в сельской местности региона

Организационно-экономическая модель информационно-консультационной службы (ИКС) для сельской местности региона нами была разработана и реализована на практике в Рязанской области.

Первоначально (1995 г.) работа велась на основе совместного приказа МСХП Российской Федерации и Администрации Рязанской области. ИКС была создана в структуре Управления сельского хозяйства и продовольствия Администрации Рязанской области, в ее состав входили областной информационно-консультационный центр (ИКЦ) и 13, а затем 25 районных центров.

В информационно-консультационной службе всех уровней работает около 218 консультантов, оказывающих активную помощь сельским товаропроизводителям в освоении новых технологий. Районные ИКЦ осуществляют консультации по различным проблемам,

организуют специализированные семинары для работников сельскохозяйственного производства.

Модель включает в себя большинство структур, обеспечивающих информационно-консультационный процесс:

- единые трехуровневые консультационные организации, в которых полевые консультанты обслуживают по договорам хозяйства и входят в состав профессиональных групп межрайонных ИКЦ, а старшие консультанты (менеджеры групп) работают с наиболее активными хозяйствами (передовиками) и обеспечивают проведение опытно-демонстрационных работ и семинаров на районном и межрайонном уровнях;

- консультационно-методические подразделения центрального офиса службы, укомплектованные высококвалифицированными специалистами и учеными, осуществляют во взаимодействии с научными и учебными организациями адаптацию новшеств, отработку методологий их распространения и работу по организации опытно-демонстрационных объектов.

При разработке и реализации модели учитывалось наличие в регионе научно-технического потенциала, включая степень развития инновационной деятельности, количество научных и образовательных организаций, инновационных формирований, степень их оснащенности материально-техническими ресурсами, кадрами, а также их возможность и готовность принять участие в формировании и деятельности службы.

Принципиальным отличием, предложенной нами организационно-экономической модели ИКС, от других аналогов, является вычленение в ней подсистемы по информационно-консультационному обеспечению социальной инфраструктуры сельской местности региона, которая, в конечном счете, оказывает существенное влияние на конкурентоспособность территории в целом.

Связь информационно-консультационной службы с субъектами взаимодействия в предложенной модели представлена на рис. 5.

Модель включает в себя большинство структур, обеспечивающих информационно-консультационный процесс.

При этом мы исходили из того, что информационно-консультационная деятельность в этом направлении пока еще не получила должного развития, а сельское население значительно более чем городское нуждается в подобных услугах, поскольку неполнота информации по любому из блоков социальной инфраструктуры значительна.

Информатизация процессов управления в социальной сфере нами ориентирована, прежде всего, на внедрение экономических механизмов и информационных технологий, направленных на существен-

ное улучшение уровня жизни и социальной защиты населения, среды его обитания, здоровья и отдыха, а так же организацию непосредственного информационного обслуживания населения по широкому спектру вопросов, предоставления деловой и коммерческой информации, информации о деятельности предприятий сферы услуг и т.д.



Рис. 5. Схема взаимодействия в организационно-экономической модели информационно-консультационной службы на уровне ИКЦ района

ИКС расширяет возможности социальной инфраструктуры, и тем самым оказывает непосредственное влияние на формирование человеческого капитала территории. Одно из направлений ее деятельности в производственной сфере - это реализация инновационных стратегий предприятия. Все это вместе взятое обеспечивает создание конкурентоспособных организаций на территории региона и, в конечном итоге, формирует его конкурентное преимущество.

Взаимное влияние социальной инфраструктуры на региональную политику, решение отраслевых задач огромно и поэтому методология исследования этих вопросов имеет большое значение.

Многие принципы и методы известны давно и активно используются при планировании в здравоохранении и образовании, культуре и других составляющих элементах системы социальной инфраструктуры. Однако в условиях глобальной информатизации всех сфер общественной жизни и темпов ее развития зависит состояние экономики, качество жизни людей, национальная безопасность и роль государства в мировом сообществе.

В этой связи, в разработанной и реализованной нами на практике организационно-экономической модели ИКС, информационные технологии нашли свое достойное место, в том числе в управлении социальной инфраструктурой на уровне района, дистанционном образовании населения области и управлении его социальной защитой.

Управление социальной инфраструктурой района. Использование возможностей современных информационных технологий и средств связи с выходом в глобальную сеть Интернет позволяет создавать условия для повышения культурно-образовательного уровня населения, укрепления культурных связей, развития и распространения нового способа общения между людьми, повышения эффективности управления социальной инфраструктурой территории.

Создание таких условий особенно важно для отдаленных районов, где условия жизни существенно отстают от таковых в городах центральной России, а дети школьного возраста не имеют возможностей приобщения к информационным технологиям.

Значение ИКЦ сельского района в этом случае заключается в следующем:

1. ИКЦ становится фактором повышения социальной активности жизни населения района, фактором приближения, в определенной степени, условий информационно-культурной жизни сельского населения к городским.

2. Повышается культурно-образовательный, профессиональный и информационно-коммуникативный уровень жизни сельских жителей.

3. Осуществляется перестройка системы подготовки, переподготовки и непрерывного повышения квалификации, аттестации специалистов на основе использования современных информационных технологий и технологии дистанционного обучения.

4. Объединяются творческие силы территории, осуществляется обмен опытом выполненных наработок с целью модернизации и совершенствования системы образования в регионе.

Информационная система развития дистанционного обучения в Рязанской области. Для формирования и развития системы дистанционного обучения в регионе предлагается:

1. Создать областной центр дистанционного обучения, ориентированный на образовательные учреждения, систему переподготовки населения (в том числе и незанятого), органы социальной защиты, работодателей для повышения квалификации и переподготовки своих сотрудников.

2. Разработать программно-методическое обеспечение технологии дистанционного образования.

3. Создать электронные учебники по основным учебным дисциплинам.

4. Образовать в районах области систему удаленных дисплейных классов (методических кабинетов дистанционного обучения) свободного доступа, работа которых должна обеспечиваться организационно и методически областным центром дистанционного обучения.

Наличие методических кабинетов в ряде наиболее крупных районов области будет способствовать повышению уровня компьютерной грамотности населения; предоставит возможность школьникам вести подготовку в вузы по разработанным электронным учебникам, а всем желающим повысить уровень своего образования и культуры; создаст условия для непрерывной переподготовки кадров без выезда к месту обучения. Все это окажет благоприятное воздействие на состояние социально-психологического климата и создание единой информационно-образовательной среды области.

Базовым центром дистанционного образования в Рязанской области может стать Рязанская государственная сельскохозяйственная академия, в структуре которой в настоящее время работают информационно-консультационный центр и инженерно-экономический институт, использующий дистанционные технологии в высшем образовании.

Управление социальной защитой населения. Обеспечение конкретности, адресности и рациональности расходования бюджетных средств при решении проблемы социальной защиты населения, в условиях их ограниченности, имеет особое значение, как непосредственно для малоимущих, так и общества в целом.

Решение этой задачи можно обеспечить с помощью системы мониторинга посредством налаживания должного учета реальной нуждаемости всех социально незащищенных слоев населения (адресная защита), создания информационно-аналитической базы, позволяющей осуществлять контроль расходуемых средств, проводить анализ текущего состояния, разрабатывать социальные программы.

Резюмируя сказанное, следует подчеркнуть, что само существование информационно-консультационной службы уже является фактом современного экономического процесса, объективно обусловлен-

о том, что установление взаимовыгодных интеграционных связей данной службы с другими субъектами рыночных отношений на селе позволяет существенно повысить ее роль, как в эффективности производства, так и социальной составляющей.

ЗАКЛЮЧЕНИЕ

Завершая рассмотрение проблемы формирования и эффективно функционирования социальной инфраструктуры, можно сделать обобщающий вывод о продолжающемся процессе ее разрушения в сельской местности региона. Для приостановки данного процесса необходимо отказаться от концептуального восприятия рыночного механизма, как единственно обеспечивающего наиболее эффективное развитие сельской социальной инфраструктуры. Исходя из этого, и, не отрицая определенной роли рыночных механизмов в регулировании отношений в сфере услуг на селе, считаем необходимым существенно расширить совокупность мер адекватной государственной поддержки функционирования и развития социальной инфраструктуры, в том числе с использованием экономических, организационных и правовых механизмов.

По теме диссертации опубликованы следующие работы:

Монографии:

1. Институциональные преобразования на селе (по результатам мониторинга социально-трудовой сферы села). – Рязань: «Русское слово», 2003. – 13,0 п.л., в т.ч. авторских 5,0 п.л.
2. Информационное обеспечение социальной инфраструктуры сельской местности региона в транзитивной экономике. – Рязань: «Узорочье», 2004. – 7,63 п.л.
3. Формирование социальной инфраструктуры сельской местности региона в транзитивной экономике. – Рязань: «Узорочье», 2004. – 14,5 п.л.

Книги, брошюры:

4. Состояние социально-трудовой сферы села и предложения по ее регулированию / Минсельхозпрод России, ВНИИЭСХ. – М., 2000. – 18 п.л., в т.ч. авторских 4 п.л.
5. Состояние социально-трудовой сферы села и предложения по ее регулированию / Минсельхозпрод России, ВНИИЭСХ. – М., 2001. – 18 п.л., в т.ч. авторских 4 п.л.
6. Состояние социально-трудовой сферы села и предложения по ее регулированию / Минсельхозпрод России, ВНИИЭСХ. – М., 2002. – 20 п.л., в т.ч. авторских 6 п.л.
7. Состояние социально-трудовой сферы села и предложения по ее регулированию / Минсельхозпрод России, ВНИИЭСХ. – М., 2003. – 10 п.л., в т.ч. авторских 3 п.л.
8. Состояние социально-трудовой сферы села и предложения по ее регулированию / Минсельхозпрод России, ВНИИЭСХ. – М., 2004. – 8 п.л., в т.ч. авторских 3 п.л.
9. Сельскохозяйственные кооперативы: теория и практика. – Рязань, 1997. – 5,6 п.л.

Статьи в журналах и сборниках:

10. Формируем консультационную службу области // Экономика сельского хозяйства России. – 1996. – № 11. – 6 с.

11. Совершенствование системы управления в АПК области // АПК: экономика, управление. – 1996. - № 12. – 6 с.
12. Социальная сфера села Рязанской области // Экономика сельского хозяйства России. – 2004. - № 5. – 3 с.
13. Совершенствование системы управления агропромышленным комплексом области // «ЭЖ-Русь». - 1996. - № 31. – 7 с.
14. Опыт Рязанской области в создании рыночной инфраструктуры и совершенствования управления АПК // Материалы Всероссийского семинара «Опыт Ленинградской обл. в создании информационно-консультационной службы». – СПб., 1996. – 8 с.
15. Основные направления аграрных преобразований в Рязанской области // Материалы Международной конференции «Проблемы федерализма и перспективы социально-экономического роста в России». – Н.Новгород, 1996. – 7с.
16. Государственное регулирование социально-трудовой сферы села // Материалы Всероссийской научно-практической конференции «Государственное регулирование агропромышленного производства». – Рязань, 1999. – 5с.
17. Некоторые аспекты управления региональным АПК // Материалы Всероссийской научно-практической конференции «Государственное регулирование агропромышленного производства». – Рязань, 1999. – 5 с.
18. Анализ и пути минимизации риска // Сборник трудов РГСХА. – 1999. – 6с., в т.ч. авторских 5с.
19. Риск - менеджмент в современной экономической ситуации России // Сборник трудов РГСХА. – 1999. – 6с., в т.ч. авторских 5с.
20. Оценка риска в стратегическом маркетинге // Сборник трудов РГСХА. – 1999. – 6с., в т.ч. авторских 5с.
21. Пути совершенствования управления в региональном АПК // Сборник трудов РГСХА. – 1999. – 6с., в т.ч. авторских 5с.
22. Некоторые аспекты современного социально-экономического состояния села // Сборник трудов РГСХА. – 2000. – 6 с., в т.ч. авторских 5 с.
23. Доходы на селе: по результатам мониторинга социально-трудовой сферы села Рязанской области // Сборник трудов РГСХА. – 2000. – 6с., в т.ч. авторских 5с.
24. Уровень и состояние развития производственной инфраструктуры // Сборник трудов РГСХА. – 2000. – 6с.
25. Анализ состояния социальной инфраструктуры сельского хозяйства (по итогам мониторинга) // Сборник трудов РГСХА. – 2000. – 6 с., в т.ч. авторских 5с.
26. Влияние инфраструктуры на развитие производства и экономики // Сборник трудов РГСХА. – 2001. – 6 с., в т.ч. авторских 5 с.
27. Социально-психологический климат деревни (по результатам мониторинга социально-трудовой сферы села) // Сборник трудов РГСХА. – 2001. – 6 с., в т.ч. авторских 5с.
28. Пути развития сельскохозяйственной кооперации // Материалы региональной научно-практической конференции. – Рязань, РГСХА, 2001. – 6 с.
29. Развитие инфраструктуры АПК региона - одно из важных направлений 21-ого столетия // Материалы региональной научно-практической конференции. – Рязань, РГСХА, 2001.- 6 с.
30. Регулирование инфраструктуры продовольственного рынка // Материалы межрегиональной научно-практической конференции «Опыт и проблемы государственного регулирования агропромышленного производства и продовольственного рынка». – Рязань, 2002. – 6с.
31. Состояние и тенденции развития продовольственного рынка и его инфраструктуры // Материалы межрегиональной научно-практической конференции «Опыт и проблемы государственного регулирования агропромышленного производства и продовольственного рынка». – Рязань, 2002. – 6 с.

32. Теоретические основы государственного регулирования АПК // Материалы межрегиональной научно-практической конференции «Опыт и проблемы государственного регулирования агропромышленного производства и продовольственного рынка». – Рязань, 2002. – 6с.

33. Некоторые особенности государственного регулирования сельского хозяйства в зарубежных странах // Материалы межрегиональной научно-практической конференции «Опыт и проблемы государственного регулирования агропромышленного производства и продовольственного рынка». – Рязань, 2002. – 6 с., в т.ч. авторских 5 с.

34. Основные направления развития сельского хозяйства в рыночных условиях хозяйствования // Материалы межрегиональной научно-практической конференции «Опыт и проблемы государственного регулирования агропромышленного производства и продовольственного рынка». – Рязань, 2002. – 6 с., в т.ч. авторских 5 с.

35. Государственное регулирование инфраструктурного комплекса – объективная необходимость // Материалы межрегиональной научно-практической конференции «Опыт и проблемы государственного регулирования агропромышленного производства и продовольственного рынка». – Рязань, 2002. – 6 с., в т.ч. авторских 5 с.

36. Некоторые аспекты состояния социально-экономической инфраструктуры АПК Рязанской области // Материалы международной научной конференции, посвященной 160-летию подготовки менеджеров-аграрников в г. Горках. – Горки, 2002. – 8с.

37. Агропродовольственная политика и вступление России в ВТО // Материалы международной научно-практической конференции. 8-е Никоновские чтения. – М., «Энциклопедия российских деревень», 2003. – 3 с.

38. Институциональные преобразования социально-бытовой инфраструктуры села // Сборник трудов РГСХА. – 2004. – 6с.

39. Капитальные вложения и ввод в действие объектов сельской социально-бытовой инфраструктуры // Сборник трудов РГСХА. – 2000. – 6с.

40. Некоторые теоретические аспекты социально-бытовой инфраструктуры села // Сборник трудов РГСХА. – 2000. – 8с.

41. Сводная оценка ситуации социально-трудовой сферы села Рязанской области // Сборник трудов РГСХА. – 2000. – 8с., в т.ч. авторских 6с.

42. Анализ развития образования в Рязанской области на современном этапе. Дошкольное образование // Сборник трудов РГСХА. – 2005. – 3с.

43. Социальная инфраструктура села Рязанской области в переходный период // Сборник трудов РГСХА. – 2005. – 3 с.

44. Особенности экономических отношений в медицинском обслуживании // Сборник научных трудов молодых ученых Рязанской ГСХА. – 2005. – 5с.

45. Динамика развития культуры обслуживания в Рязанской области и особенности экономических отношений в ней // Сборник научных трудов молодых ученых Рязанской ГСХА. – 2005. – 5 с.

46. Состояние и проблемы развития образования в Рязанской области // Сборник научных трудов молодых ученых Рязанской ГСХА. – 2005. – 5с.

47. Особенности отношений обмена в сфере образования // Сборник научных трудов ученых Рязанской ГСХА. – 2005. – 5 с.

48. Взаимосвязь социальной инфраструктуры с производственной подсистемой экономики региона // Сборник научных трудов ученых Рязанской ГСХА. – 2005. – 5 с.

49. Торговая инфраструктура сельских населенных пунктов // Сборник научных трудов ученых Рязанской ГСХА. – 2005. – 5 с.

50. Бытовая инфраструктура села // Сборник научных трудов ученых Рязанской ГСХА. – 2005. – 5с.

51. Инженерная инфраструктура сельских населенных пунктов // Сборник научных трудов ученых Рязанской ГСХА. – 2005. – 5с.

Подписано в печать 17.04.06 г.
Формат 60X84 1/16 Бумага офсетная.
Объем 2.0 печ.л. Тираж 100 экз. Заказ №34.

Отпечатано на ризографе ГНУ СЗНИИМЭСХ