

На правах рукописи

Мякин

МЯКШИН Владимир Николаевич

**ЭКОНОМИЧЕСКАЯ ОЦЕНКА СБАЛАНСИРОВАННОСТИ
РАЗВИТИЯ РЕГИОНАЛЬНОГО ЛЕСОПРОМЫШЛЕННОГО
КОМПЛЕКСА**

Специальность 08.00.05 – экономика и управление
народным хозяйством (экономика, организация и управление
предприятиями, отраслями, комплексами – промышленность)

А В Т О Р Е Ф Е Р А Т

диссертации на соискание ученой степени
кандидата экономических наук

Вологда

2005

Работа выполнена в ГОУ ВПО “Архангельский государственный
технический университет”.

Научный руководитель – доктор экономических наук, профессор
Каргополов Михаил Дмитриевич

Официальные оппоненты – доктор экономических наук, профессор
Козлов Валентин Федорович

кандидат экономических наук
Трунова Татьяна Николаевна

Ведущая организация – Северный научно-исследовательский институт
лесного хозяйства

Защита состоится 21 декабря 2005 г. в 10 часов на заседании
диссертационного совета ДМ 212.032.01 при ГОУ ВПО “Вологодский
государственный технический университет” по адресу: 160035, г. Вологда, ул.
Ленина, 15, зал заседаний диссертационного совета.

С диссертацией можно ознакомиться в библиотеке ГОУ ВПО “Вологодский
государственный технический университет”.

Автореферат разослан 16 ноября 2005 г.

Ученый секретарь диссертационного
совета, кандидат экономических наук



О.Г. Моронов

ОБЩАЯ ХАРАКТЕРИСТИКА РАБОТЫ

Актуальность темы исследования. Результаты рыночных преобразований в нашей стране явились естественной реакцией на углубление различного рода воспроизводственных диспропорций. Их определение и учет относится к числу основных предпосылок эффективного управления производством в новых условиях хозяйствования. Это в полной мере относится и к лесопромышленному комплексу (ЛПК), который в значительной степени определяет общее состояние экономики Архангельской области. Регулирование деятельности лесопромышленного комплекса в условиях рыночной экономики предполагает своевременное выявление внутрикомплексных диспропорций, анализ причин их возникновения и возможных последствий. Кроме того, сбалансированность является одним из первичных условий эффективного развития лесопромышленного комплекса. Между тем, проблеме оценки сбалансированности развития производств лесопромышленных комплексов и регулирования их деятельности на основе учета выявленных диспропорций в научных исследованиях должного внимания не уделяется. В настоящее время отсутствует единая система показателей и методов оценки уровня сбалансированности развития взаимосвязанных производств ЛПК. Эта оценка сегодня осуществляется преимущественно на интуитивном уровне. В связи с этим представляются актуальными исследования, имеющие целью разработку ориентированных на практическое использование показателей и методов оценки сбалансированности развития лесопромышленного комплекса.

Степень разработанности проблемы исследования. При анализе проблем ЛПК автором использованы фундаментальные разработки Антонова В.К., Бурдина Н.А., Каргополова М.Д., Коробова П.М., Кныша И.И., Кожухова Н.И., Леванова В.Е., Любовикова Т.С., Петрова А.Н., Пластинина А.В., Романова Е.С., Тацюна М.В.

Обзор исследований позволяет констатировать, что вопросы сбалансированности промышленных комплексов разработаны далеко не полностью. Отдельные методы, во-первых, обособлены и не позволяют осуществить комплексную оценку сбалансированности экономической системы, во-вторых, данная проблема практически не рассматривалась применительно к лесопромышленному комплексу.

В диссертационной работе автор сосредоточивает внимание на

исследовании сбалансированности производства продукции основных производств регионального ЛПК и потребления производственных ресурсов. Решение проблемы оценки уровня сбалансированности предполагает разработку системы показателей, методики и соответствующего инструментария.

Цель диссертационной работы заключается в разработке системы показателей и методики оценки сбалансированности производства продукции и потребления производственных ресурсов регионального лесопромышленного комплекса.

Для реализации поставленной цели разработана системограмма исследования (рис. 1).

Задачами, решаемыми в ходе исследования, являлись:

- выявление экономической сущности сбалансированности;
- определение причин и возможных последствий возникновения диспропорций;
- выбор основных подходов для оценки сбалансированности развития ЛПК;
- разработка системы показателей сбалансированности и методов их исчисления;
- создание методики оценки сбалансированности развития ЛПК;
- разработка инструментария для оценки сбалансированности ЛПК;
- апробация предложенной методики на примере регионального ЛПК Архангельской области.

Объект исследований – основные производства лесопромышленного комплекса Архангельской области и его производственные ресурсы.

Предмет исследований – взаимосвязи между основными производствами и между производственными ресурсами в региональном ЛПК.

Исследование выполнено в соответствии с паспортом специальностей ВАК (Экономические науки) 15.15. Теоретические и методологические основы эффективности развития предприятий, отраслей и комплексов народного хозяйства.

Методологической основой исследований послужили труды российских и зарубежных ученых-экономистов. В основу методов исследования положен диалектический метод, предполагающий изучение явлений в развитии и взаимосвязи. Логика исследования базируется на дедуктивном подходе, представлена движением процесса научного

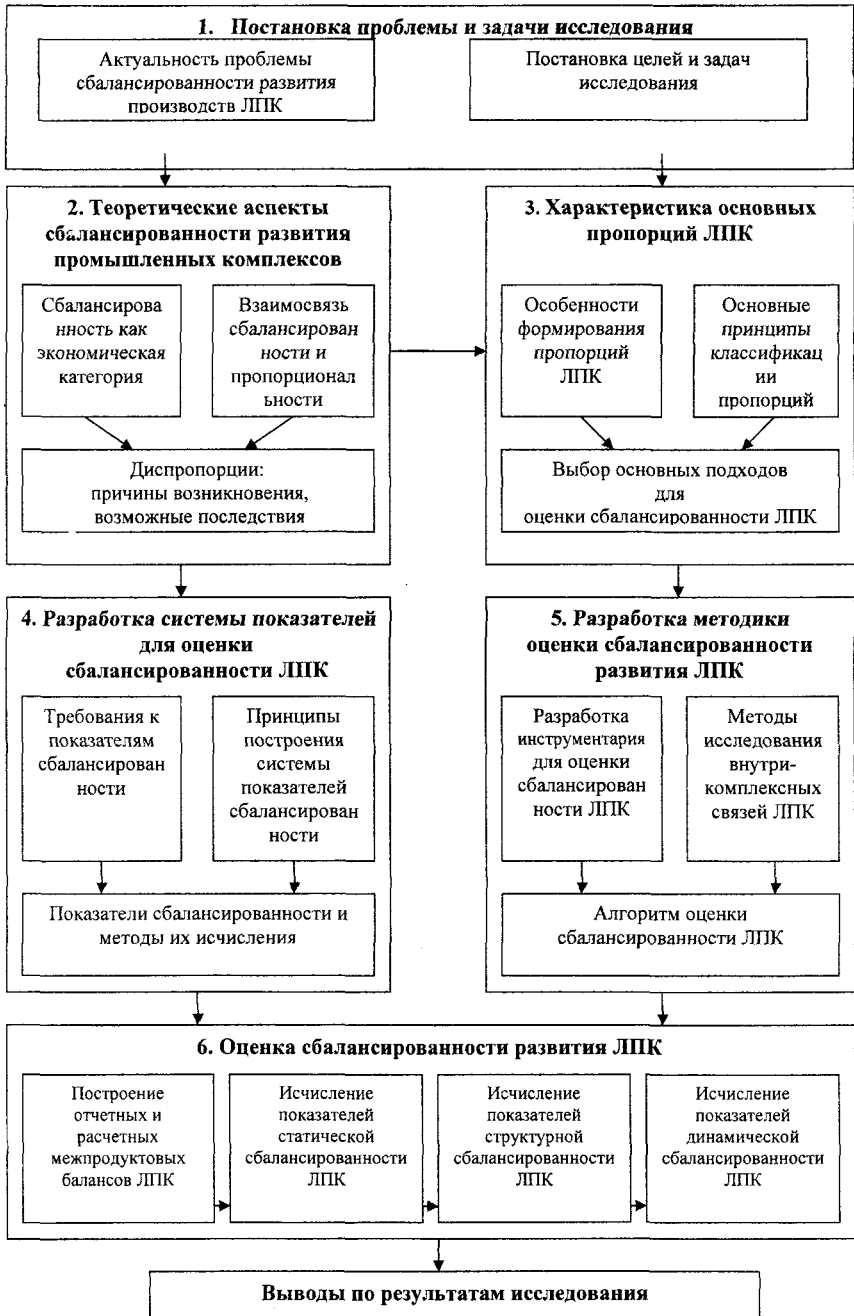


Рис. 1. Системограмма диссертационного исследования

познания от абстрактного к конкретному: от выявления методологических подходов к исследованию сбалансированности экономической системы вообще к конкретным проявлениям сбалансированности развития производств регионального лесопромышленного комплекса и методам ее оценки. В работе применялись методы комплексного подхода, статистического и межотраслевого анализа, экономико-математического моделирования.

Информационной базой исследования послужили данные Госкомстата России и Архангельского областного комитета государственной статистики, материалы Департамента лесопромышленного комплекса администрации Архангельской области.

Основные научные и практические результаты, полученные соискателем лично:

-установлены основные аспекты сбалансированности регионального лесопромышленного комплекса, исследованы особенности формирования его пропорций, обоснован выбор подходов к оценке сбалансированности;

-разработана система абсолютных и относительных показателей для оценки сбалансированности регионального лесопромышленного комплекса, обоснованы требования к показателям и методологические принципы их построения, определены методы исчисления;

-предложена методика оценки уровня сбалансированности развития лесопромышленного комплекса, которая позволяет производить оценку сбалансированности производственных ресурсов комплекса, внутрикомплексных производственных связей, производства и потребления лесопродукции;

-разработан инструментарий для оценки сбалансированности регионального лесопромышленного комплекса: построена модель межпродуктового баланса ЛПК и система локальных балансов (основных фондов, оборотных фондов, трудовых ресурсов) комплекса;

-осуществлена оценка сбалансированности развития ЛПК Архангельской области.

Научная новизна исследования заключается в том, что:

1. Предложена оригинальная система показателей, которая позволяет дать количественную оценку различных аспектов сбалансированности регионального лесопромышленного комплекса: статического, динамического, структурного.

2. Разработаны методы исчисления показателей сбалансированности

при помощи межпродуктовых балансов ЛПК.

3. Разработана методика оценки сбалансированности развития регионального лесопромышленного комплекса.

4. Предложен инструментарий для оценки сбалансированности развития регионального ЛПК.

Практическая значимость диссертационной работы выражается в использовании разработанной автором системы показателей и методики для оценки уровня сбалансированности развития промышленных комплексов, своевременного выявления внутрикомплексных диспропорций.

Внедрение полученных в работе результатов дает возможность создать диагностическую систему, которая позволит определить место намечающихся диспропорций в развитии ЛПК и своевременно их устранить.

Апробация полученных результатов исследования. Основные положения и выводы диссертации докладывались и обсуждались на научно-практических конференциях различного уровня, в том числе: на Всероссийской научной конференции "Стратегия развития северных регионов России" (г. Архангельск, 2003 г.), Всероссийской научно-технической конференции "Актуальные проблемы развития лесного комплекса" (г. Вологда, 2003 г.), международной конференции "Современная наука и образование в решении проблем экономики Европейского Севера" (г. Архангельск, 2004 г.), научно-технических конференциях по итогам научно-исследовательских работ Архангельского государственного технического университета за 2003-2005 гг. Предложенная методика применена Департаментом лесопромышленного комплекса администрации Архангельской области при оценке сбалансированности ЛПК Архангельской области с целью мониторинга его развития.

Публикации. По теме диссертационного исследования опубликовано 15 работ общим объемом 3,5 п. л. В том числе авторские 3,0 п.л.

Структура работы. Диссертация состоит из введения, четырех глав, выводов и предложений, списка использованной литературы (из 181 наименования источников), приложений. В ней содержится 150 страниц машинописного текста, в том числе 20 таблиц, 6 рисунков.

Во введении обосновывается актуальность темы, сформулирована цель исследований, указаны научная новизна и практическая ценность, изложены основные положения, выносимые на защиту. В первой главе

“Степень изученности проблемы сбалансированного развития промышленных комплексов и теоретические основы ее решения” рассмотрен отечественный и зарубежный опыт оценки сбалансированности развития промышленных комплексов, инструментальные средства и методические подходы к решению проблемы сбалансированного развития, обоснована точка зрения автора по данному вопросу; представлена структура ЛПК и показана необходимость оценки сбалансированности его производств. Во второй главе **“Разработка системы показателей для оценки сбалансированности лесопромышленного комплекса”** выдвинуты предложения по решению выявленных в первой главе проблемных вопросов: определены требования к показателям сбалансированности, обоснованы принципы их построения, разработана система показателей для оценки сбалансированности и методы их расчета. В третьей главе **“Разработка методики оценки сбалансированности развития ЛПК”** предложена методика, позволяющая оценить уровень сбалансированности развития регионального ЛПК в различных аспектах: определить степень статической, структурной, динамической сбалансированности производственных ресурсов и внутрикомплексных связей по производству и потреблению лесопродукции; обоснована необходимость использования межпродуктового баланса ЛПК как основного инструмента для оценки сбалансированности. В четвертой главе **“Экспериментальные исследования и апробация”** исследованы внутрикомплексные связи, основные направления использования и источники обеспечения потребностей в продукции ЛПК, отражены практические результаты оценки сбалансированности развития лесопромышленного комплекса Архангельской области на основе разработанной методики и предложенной системы показателей. На основании материалов, приведенных в диссертации, их обобщения и анализа, сформулированы **выводы и предложения**, определяющие научную и практическую ценность работы.

ОСНОВНЫЕ ПОЛОЖЕНИЯ И РЕЗУЛЬТАТЫ ИССЛЕДОВАНИЯ, ВЫНОСИМЫЕ НА ЗАЩИТУ

1. **Разработанная система показателей для оценки сбалансированности ЛПК позволяет дать количественную оценку различных аспектов сбалансированности: статического, динамического, структурного.** Для выбора основных подходов к оценке сбалансированности ЛПК потребовалось охарактеризовать особенности формирования его пропорций. По уровню организации производственного процесса можно выделить внутреннюю и внешнюю сбалансированность; по объектам балансировки – сбалансированность производственных ресурсов, результатов производства (продукции), фаз производственного цикла. Под внешней следует понимать сбалансированность между функционированием комплекса на данной стадии развития, с одной стороны, и внешней по отношению к нему средой, с другой. Внешняя сбалансированность находится за рамками нашего исследования. Исходной формой сбалансированности ЛПК является внутренняя сбалансированность, под которой мы понимаем сбалансированность процесса производства. Процесс производства лесопродукции, рассматриваемый в его материально-вещественном аспекте, есть превращение ресурсов, имеющихся в распоряжении комплекса, в продукцию определенного объема, состава и качества. Эта продукция, в свою очередь, идет на пополнение производственных ресурсов и на обеспечение непроизводственных нужд. Каждый цикл производства может быть условно представлен на схеме (рис. 2). Ресурсы являются “входом”, процесс производства – “процессом”, продукция и ее использование – “выходом”, а пополнение ресурсов за счет продукции – “обратной связью”. При исследовании сбалансированности в работе рассматриваются ресурсы живого труда, средств труда, предметов труда, а также продукции ЛПК, которая используется для обеспечения производственных процессов комплекса. Развертывание системы пропорций комплекса осуществлено на основе важнейшего методологического принципа – выделения двух групп пропорций по результатам производства (продукции) и по производственным ресурсам. На основе исследования пропорций ЛПК выделены основные направления, по которым следует осуществлять оценку его сбалансированности:

- сбалансированность производственных ресурсов;
- сбалансированность внутрикомплексных связей по производству и потреблению лесопродукции.

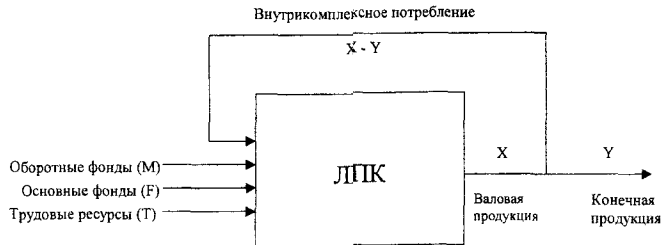


Рис. 2. Схема процесса производства лесопродукции

Сбалансированность комплекса, будучи сложной категорией, может быть охарактеризована только системой показателей, под которой понимается совокупность взаимосвязанных показателей, всесторонне отображающих различные стороны сбалансированности производств ЛПК.

При разработке системы показателей сбалансированности автор руководствовался общими требованиями, предъявляемыми к экономическим показателям. Показатели должны с максимальной возможной точностью соответствовать экономической сущности сбалансированности; являться идентичными для всех производств; быть сопоставимы в динамике; статистически доступны; их исчисление не должно быть связано со значительными затратами времени и средств.

Методологической основой построения системы показателей является определение экономической сущности сбалансированности. Из ее анализа следует, что основным элементом, формирующим понятие "сбалансированность", являются балансируемые величины. При оценке сбалансированности производственных ресурсов в качестве элементов сбалансированности рассматриваются ресурсы живого труда, средств труда, предметов труда (R) и потребности в них производств комплекса (S). При оценке сбалансированности внутрикомплексных производственных связей балансируемыми величинами являются объем валовой продукции основных производств ЛПК (собственные ресурсы) и объем внутрикомплексного потребления (потребность в собственных ресурсах). Анализ функционирования ЛПК показывает, что при оценке его сбалансированности должны быть рассмотрены следующие аспекты:

- статическая сбалансированность, подразумевающая равенство балансируемых величин на определенный момент времени;

- динамическая сбалансированность, означающая равенство темпов роста балансируемых величин;
- структурная сбалансированность, означающая соответствие структур балансируемых величин.

Система показателей для оценки сбалансированности разработана нами с учетом анализа функционирования ЛПК и математической логики.

С точки зрения математической логики можно выделить два принципиальных подхода к способу соизмерения взаимосвязи балансируемых величин, что позволяет использовать для оценки сбалансированности две системы показателей:

- 1) абсолютные показатели, представляющие собой разность между элементами сбалансированности;
- 2) относительные показатели, выражающие отношение данных элементов.

В соответствии с рассмотренными аспектами сбалансированности систему абсолютных показателей составляют:

- 1) абсолютный показатель статической сбалансированности, выявляющий различие между величиной ресурсов и потребностей в них в натуральном или стоимостном выражении

$$\Delta K_0 = S - R \quad (1)$$

- 2) абсолютный показатель динамической сбалансированности, выявляющий различие в темпах роста ресурсов и потребностей в них

$$\Delta K_0 = T_s - T_R \quad (2)$$

- 3) абсолютный показатель структурной сбалансированности, выявляющий различие между удельным весом каждого элемента данного ресурса в общем объеме ресурсов и удельным весом потребностей в этом элементе в общем объеме потребностей

$$\Delta K_c = f_s - f_R \quad (3)$$

Конструирование системы показателей на основе первого принципа имеет ряд существенных недостатков. Во-первых, абсолютные показатели могут быть определены только для одноименных частей сравниваемых совокупностей, т.е. используемые элементы должны быть однородными и соизмеримыми. Во-вторых, показатели, построенные на основе первого принципа, являются абсолютными величинами, зависящими, например, от масштабов производства, и в силу этого они не могут являться количественной характеристикой уровня сбалансированности. Для того, чтобы исключить влияние на показатель сбалансированности размеров

производства, нужно перейти от абсолютной величины к относительной его величине. Поскольку абсолютные показатели выявляют несоответствие балансируемых величин, то показатель, исчисленный как отношение абсолютного показателя к одной из балансируемых величин (в данной работе к величине потребностей производств комплекса в ресурсах) следует назвать показателем несбалансированности:

- показатель статической несбалансированности

$$K_{no} = \frac{\Delta K_o}{S} = \frac{S - R}{S} \quad (4)$$

- показатель динамической несбалансированности

$$K_{nd} = \frac{\Delta K_o}{T_S} = \frac{T_S - T_R}{T_S} \quad (5)$$

- показатель структурной несбалансированности

$$K_{nc} = \frac{\Delta K_c}{f_s} = \frac{f_s - f_R}{f_s} \quad (6)$$

Тогда показатель сбалансированности из естественных посылок можно определить как разность между единицей (полная сбалансированность) и показателем несбалансированности K_n . Таким образом, количественную оценку уровня сбалансированности можно дать с помощью следующей системы относительных показателей:

- показатель статической сбалансированности

$$K_o = 1 - K_{no} = 1 - \frac{S - R}{S} = \frac{R}{S} \quad (7)$$

- показатель динамической сбалансированности

$$K_d = 1 - K_{nd} = 1 - \frac{T_S - T_R}{T_S} = \frac{T_R}{T_S} \quad (8)$$

- показатель структурной сбалансированности

$$K_c = 1 - K_{nc} = 1 - \frac{f_s - f_R}{f_s} = \frac{f_R}{f_s} \quad (9)$$

Разработанная система относительных показателей статической, динамической и структурной сбалансированности позволяет количественно оценить уровень сбалансированности в ее различных аспектах как в целом по ЛПК, так и по отдельным направлениям.

Сопряженным с показателем сбалансированности, дополняющим его величину до единицы, является показатель несбалансированности, измеряющий долю несоответствия ресурсов и потребностей в них в общей величине потребностей. Применительно к оценке сбалансированности

абсолютные показатели вместе с показателями несбалансированности могут быть использованы в качестве индикаторов для выявления диспропорций развития производств комплекса.

Таблица 1

Система относительных показателей для оценки уровня сбалансированности

Наименование показателя	Математически формализованное выражение	Методика исчисления	Экономическое содержание показателя	Характеризуемый аспект сбалансированности
Показатель статической сбалансированности	$K_o = \frac{R}{S}$	Исчисляется как отношение объемов ресурсов и потребностей в них (в натуральном или стоимостном выражении)	Характеризует обеспеченность потребности в ресурсах данного вида	Сбалансированность объемов ресурсов и потребностей в них на определенный момент времени
Показатель динамической сбалансированности	$K_d = \frac{T_R}{T_S}$	Исчисляется как отношение темпов роста ресурсов и потребностей в них	Характеризует соответствие темпов роста ресурсов и потребностей в них	Сбалансированность темпов роста ресурсов и потребностей в них
Показатель структурной сбалансированности	$K_c = \frac{f_R}{f_S}$	Исчисляется как отношение удельного веса каждого элемента данного ресурса в общем объеме ресурсов к удельному весу потребностей в этом элементе в общем объеме потребностей	Характеризует различие структур ресурсов и потребностей в них	Сбалансированность структур элементов ресурсов и потребностей в них.

2. Использование межпродуктовых балансов ЛПК для исчисления показателей позволяет во взаимосвязи оценить уровень сбалансированности развития основных производств ЛПК: определить степень сбалансированности между ними и производственными ресурсами.

Разработанная система показателей может быть использована для оценки каждой из локальных форм сбалансированности, при этом методы расчета показателей определяются спецификой балансируемых величин.

Основным инструментом для расчета показателей сбалансированности является межпродуктовый баланс (МПБ). Необходимость использования межпродуктового баланса обусловлена тем, что без баланса соответствующие расчеты элементов показателей сбалансированности либо совсем не могут выполняться, либо их выполнение иным способом приводит к снижению точности.

Для расчета показателей необходимо определить балансируемые величины, темпы их роста и структуру. Одна из балансируемых величин (числитель показателя) определяется по отчетным балансам, построенным на основе статистических данных. Это фактически потребленные ресурсы живого труда (T), средств труда (F), предметов труда (M), объемы валовой (X) и конечной (Y) продукции основных производств комплекса, объемы собственной продукции, предназначенной для внутрикомплексного потребления ($X - Y$).

Другая балансируемая величина (знаменатель показателя) определяется по расчетным балансам. Это, прежде всего, потребности производств комплекса в ресурсах, которые выражаются непосредственно через фактические значения конечной продукции с помощью матрицы коэффициентов комплексных затрат, учитывающих прямые и косвенные взаимосвязи в пределах рассматриваемого комплекса производств.

Для определения объема производственных ресурсов, которые необходимо иметь в производстве i для обеспечения выпуска заданного объема конечной продукции комплекса, исчисляются показатели:

$$\text{для основных фондов: } \sum_{j=1}^n f_i K_{ij} Y_j \quad (10)$$

$$\text{для трудовых ресурсов: } \sum_{j=1}^n t_i K_{ij} Y_j \quad (11)$$

$$\text{для оборотных фондов: } \sum_{j=1}^n K_{ij} Y_j \quad (12)$$

$$\text{для внутрикомплексного потребления } \sum_{j=1}^n x_{ij} \quad (13)$$

f_i - вектор прямой фондоемкости валовой продукции i -го производства комплекса.

t_i - вектор прямой трудоемкости валовой продукции i -го производства комплекса.

K_{ij} - коэффициент комплексных затрат, выражающий величину полных потребностей в продукции i -го производства для получения единицы конечной продукции j -го производства.

X_{ij} - величина межпродуктового потока, который выражает объем продукции i -го производства, необходимый для выпуска валовой продукции j -го производства.

Y_j - фактический объем конечной продукции j -го производства.

n – количество производств.

Показатели статической сбалансированности определяются как отношение балансируемых величин, рассчитанных по данным отчетных и расчетных балансов.

Показатели динамической и структурной сбалансированности исчисляются как отношение темпов роста и показателей структуры балансируемых величин.

В результате расчетов получается матрица показателей, которая позволяет дать оценку сбалансированности развития основных производств комплекса в их взаимосвязи. Показателем степени сбалансированности может служить абсолютная величина отклонения показателя сбалансированности от единицы.

3. Предложенная методика позволяет производить оценку сбалансированности отдельно по следующим направлениям: основные производства; производственные ресурсы (трудовые, основные фонды, оборотные средства), а для экспресс-оценки можно производить оценку в целом по региональному ЛПК.

Центральным звеном методики является разработанная система показателей, по которым целесообразно судить об уровне сбалансированности комплекса. Данная методика предполагает использование модели межпродуктового баланса ЛПК в качестве инструмента для оценки уровня сбалансированности.

С помощью межпродуктового баланса каждое из основных производств может быть охарактеризовано как поставщик продукции для других производств комплекса и одновременно как потребитель продукции других производств.

Первым этапом предлагаемой методики является подготовка информационной базы для построения системы балансов ЛПК, которая включает сбор и обработку экономической информации, главным образом, статистического характера.

Вторым этапом является построение отчетного и расчетного межпродуктовых балансов и системы локальных балансов (основных фондов, оборотных фондов, трудовых ресурсов) комплекса на основе подготовленной информационной базы. В ходе диссертационного

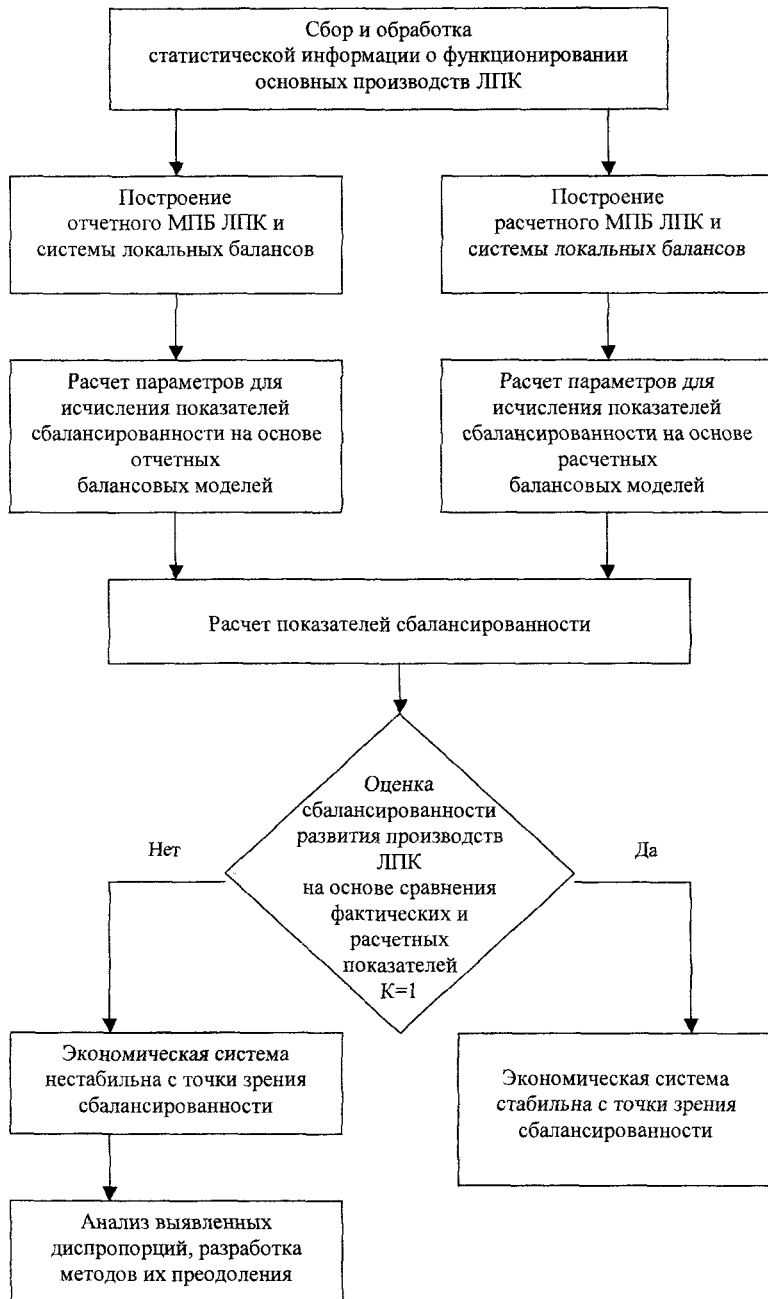


Рис. 3. Методика оценки сбалансированности развития ЛПК

исследования разработаны межпродуктовые балансы ЛПК Архангельской области за 1999-2002гг.

Третий этап заключается в расчете параметров балансовых моделей, необходимых для исчисления показателей сбалансированности.

Следующий этап представляет собой исчисление показателей статической, структурной и динамической сбалансированности на основе рассчитанных параметров.

Заключительным шагом методики является оценка степени сбалансированности развития основных производств ЛПК на основе сравнения данных расчетных и отчетных локальных балансов, построенных для одного и того же объема конечной продукции комплекса, анализ выявленных диспропорций и разработка рекомендаций по их преодолению. Предложенная методика апробирована при оценке уровня сбалансированности развития ЛПК Архангельской области.

4. Предложенные показатели и методы оценки сбалансированности ЛПК позволяют фиксировать момент и степень нарушения сбалансированности развития его производств, осуществлять регулирование деятельности ЛПК на основе учета выявленных диспропорций.

Анализ показателей сбалансированности ресурсов и потребностей в них производств ЛПК выявляет достаточно высокую степень сбалансированности для деревообрабатывающей и целлюлозно-бумажной промышленности. Выявленные диспропорции незначительны и имеют тенденцию к уменьшению.

На предприятиях деревообрабатывающей промышленности отклонение показателей сбалансированности от единицы минимально и составляет для показателей статической сбалансированности - 0,11, структурной - 0,19, динамической - 0,01. Для целлюлозно-бумажного производства максимальное отклонение показателей сбалансированности от единицы составляет для статической сбалансированности 0,14, структурной - 0,23, динамической - 0,13.

При этом используемые ресурсы превышают объективно необходимые потребности для производства конечной продукции деревообрабатывающей промышленности на 10%, целлюлозно-бумажной - на 14%, что приводит к неоправданному завышению ресурсоемкости, снижению эффективности производств. Наиболее несбалансированной является структура ресурсов и потребностей в них.

Проведенные исследования выявили тенденцию возрастания

диспропорции в обеспеченности ресурсами предприятий лесозаготовки: отклонение показателей статической сбалансированности от единицы составила 0,26, структурной – 0,31, динамической – 0,14.

Таблица 2
Показатели сбалансированности производственных ресурсов основных производств ЛПК Архангельской области в 2000-2002 гг.

Производство		Показатели								
		Показатели прямой сбалансированности			Показатели структурной сбалансированности			Показатели динамической сбалансированности		
		2000	2001	2002	2000	2001	2002	2000	2001	2002
Оборотные фонды	Лесозаготовительное производство	0,99	0,90	0,78	0,86	0,80	0,69	0,45	0,98	0,93
	Деревообрабатывающее производство	1,19	1,15	1,15	1,03	1,02	1,02	0,98	1,04	1,08
	ЦБП	1,19	1,18	1,20	1,02	1,04	1,06	0,95	1,07	1,10
	По ЛПК в целом	1,16	1,14	1,13	1,00	1,00	1,00	0,89	1,05	1,07
Основные фонды	Лесозаготовительное производство	0,95	0,86	0,74	0,87	0,81	0,71	0,42	0,91	0,86
	Деревообрабатывающее производство	1,14	1,10	1,10	1,04	1,04	1,06	0,90	0,97	1,00
	ЦБП	1,13	1,12	1,14	1,04	1,06	1,10	0,88	0,99	1,02
	По ЛПК в целом	1,09	1,06	1,04	1,00	1,00	1,00	0,76	0,98	0,98
Трудовые ресурсы	Лесозаготовительное производство	0,94	0,85	0,73	0,91	0,87	0,80	0,41	0,90	0,85
	Деревообрабатывающее производство	1,12	1,09	1,09	1,09	1,11	1,19	0,89	0,96	0,99
	ЦБП	1,12	1,11	1,13	1,08	1,13	1,23	0,87	0,98	1,01
	По ЛПК в целом	1,03	0,98	0,92	1,00	1,00	1,00	0,65	0,94	0,93

Из всех исследованных аспектов сбалансированности наиболее низким является уровень сбалансированности внутрикомплексных связей, что может привести к острой диспропорциональности в развитии комплекса.

Наиболее стабильным с точки зрения сбалансированности внутрикомплексных производственных связей является положение целлюлозно-бумажной промышленности при положительной тенденции изменения показателей сбалансированности. Превышение объема собственной продукции деревообрабатывающей промышленности над внутрикомплексной потребностью может и не требовать принятия особых мер, т.к. избыток продукции может быть реализован в виде конечной

продукции. Кроме того, анализ динамики показателей сбалансированности выявляет уменьшение несбалансированности развития деревообрабатывающих производств в аспекте внутрикомплексных производственных связей.

Таблица 3

Динамика показателей сбалансированности внутрикомплексных связей ЛПК

Производство	Показатели								
	Показатели прямой сбалансированности			Показатели структурной сбалансированности			Показатели динамической сбалансированности		
	2000	2001	2002	2000	2001	2002	2000	2001	2002
Лесозаготовительная промышленность	0,83	0,76	0,63	0,17	0,20	0,18	0,45	0,97	0,83
Деревообрабатывающая промышленность	73,60	115,93	87,51	14,46	28,72	23,34	0,38	1,64	0,75
Целлюлозно-бумажная промышленность	9,11	6,63	6,31	1,73	1,54	1,59	0,96	0,74	0,95

Оценка сбалансированности внутрикомплексных производственных связей выявляет диспропорцию в развитии лесозаготовительного производства, имеющую негативную тенденцию к возрастанию: отклонение показателей статической сбалансированности от единицы (полная сбалансированность) увеличилось в 1,5 раза, показателей динамической сбалансированности в 5,6 раз, при этом потребности комплекса в продукции лесозэксплуатации на протяжении 2000-2002 гг. превышали объем производства данной продукции.

Проведенная оценка уровня сбалансированности развития производств ЛПК выявляет значительные диспропорции в развитии лесозаготовительного производства, которые могут иметь негативные последствия для развития ЛПК в целом и требуют разработки комплекса мероприятий по их преодолению. Решение задачи повышения сбалансированности развития производств комплекса находит конкретное проявление в двух главных моментах: ликвидации диспропорций в комплексе посредством развития элементов производственной структуры и выравнивании уровней экономического развития взаимосвязанных производств. В каждом конкретном случае в зависимости от условий, основных и дополнительных целей, имеющихся возможностей и т.д. способы достижения сбалансированности могут быть различными и использоваться в разных вариантах.

ОСНОВНЫЕ ВЫВОДЫ И ПРЕДЛОЖЕНИЯ

1. Одним из основных направлений преодоления негативных явлений в деятельности лесопромышленного комплекса и повышения его эффективности является сбалансированность развития, представляющая собой взаимное соответствие (баланс) производства продукции и производственных ресурсов и подлежащих удовлетворению потребностей в них, рассматриваемое в аспекте масштабов, динамики, структуры. Для разработки комплекса мероприятий по обеспечению сбалансированности необходимо осуществить оценку уровня сбалансированности ЛПК.

2. Выполненный анализ исследований по данной проблеме позволил выявить отсутствие единой системы показателей и методов оценки уровня сбалансированности промышленных комплексов, что не позволяет фиксировать момент и степень нарушения сбалансированности развития основных производств комплекса и своевременно устранять диспропорции. Для оценки сбалансированности ЛПК необходимо разработать систему показателей, методику и соответствующий инструментарий.

3. Для представления результатов оценки сбалансированности лесопромышленного комплекса в количественном виде разработана оригинальная система абсолютных и относительных показателей статической, структурной и динамической сбалансированности, обоснованы требования к показателям и принципы их построения, определены методы исчисления. Разработанная система показателей позволяет количественно оценить уровень сбалансированности развития ЛПК в ее различных аспектах.

4. Решена задача создания инструментария для оценки сбалансированности регионального лесопромышленного комплекса на основе балансового метода: разработана модель межпродуктового баланса ЛПК, построена система локальных балансов (основных фондов, оборотных фондов, трудовых ресурсов) комплекса. Применение межпродуктового баланса и системы локальных балансов дает принципиально новую информацию о реальных пропорциях и взаимосвязях комплекса, позволяет повысить точность расчетов показателей сбалансированности.

5. В целях своевременного выявления диспропорций разработана методика оценки уровня сбалансированности развития лесопромышленного комплекса с учетом его специфики и особенностей

развития в современных условиях. Предложенная методика позволяет производить оценку сбалансированности производственных ресурсов комплекса, внутрикомплексных производственных связей, производства и потребления лесопроductии.

6. Оценка сбалансированности развития основных производств ЛПК осуществлена на основе сравнения данных расчетных и отчетных балансов, построенных для фактических объемов конечной продукции комплекса. Проведенные исследования выявили значительные диспропорции в развитии лесозаготовительного производства: обеспеченность ресурсами лесозаготовительных производств на 26% меньше потребностей в них, темп роста обеспеченности основными и оборотными фондами в 1,2 раза меньше темпов роста потребностей в них; при этом внутрикомплексные потребности в продукции лесозаготовительного производства обеспечиваются на 63%, доля продукции лесозаготовки в общем объеме производства комплекса составляет 10% при доле потребностей в ней в общем объеме потребностей 53%, темпы роста объемов производства отстают от темпов роста потребностей в данной продукции на 17%. Выявленные диспропорции неблагоприятно влияют на развитие производств комплекса, основным сырьем для которых служит продукция лесозаготовки. Для повышения сбалансированности комплекса необходимо развивать лесозаготовительное производство, направляя его продукцию, прежде всего, на удовлетворение потребностей комплекса.

7. Полученные решения позволяют осуществлять оценку сбалансированности лесопромышленного комплекса, своевременно выявлять и устранять внутрикомплексные диспропорции. Полученные результаты могут быть использованы при диагностике и разработке комплекса мер по улучшению функционирования ЛПК, повышению его эффективности.

8. Разработанные показатели и предложенная методика могут использоваться в других промышленных комплексах для оценки сбалансированности и регулирования деятельности на основе учета выявленных диспропорций.

Основные публикации по теме диссертации

1. Каргополов, М.Д., Мякшин, В.Н. Исследование производства и распределения продукции регионального лесопромышленного комплекса на основе межпродуктового баланса / М.Д. Каргополов, В.Н. Мякшин //

Лесной журнал.–2004.- № 5.–С.111- 116.

2. Мякшин, В.Н. Исследование экономического развития лесопромышленного комплекса Архангельской области на основе балансового метода / В.Н. Мякшин / Стратегия развития северных регионов России: Материалы Всероссийской научной конференции. – Архангельск: Архангельский филиал института экономики УрО РАН, 2003. - С.238-243.

3. Мякшин, В.Н. Использование межпродуктового баланса для анализа затрат труда в региональных ЛПК / В.Н. Мякшин / Экономическое развитие отраслей народного хозяйства в рыночных условиях: Материалы международной научно-практической конференции. –Киров: ВятГУ, 2003.– С.95-98.

4. Мякшин, В.Н. Методика исчисления показателей, характеризующих уровень сбалансированности развития взаимосвязанных производств регионального ЛПК / В.Н. Мякшин / Эффективное управление региональной экономикой и ее роль в становлении развитого экономического пространства: Материалы международной научно-практической конференции. –Киров: ВятГУ, 2003.–С.228-231.

5. Мякшин, В.Н. Показатели и методы измерения сбалансированности развития взаимосвязанных производств региональных ЛПК / В.Н. Мякшин / Актуальные проблемы развития лесного комплекса: Материалы Всероссийской научно-технической конференции. –Вологда: ВоГТУ, 2003.– С.111-113.

6. Мякшин, В.Н. Структурные сдвиги как фактор повышения сбалансированности регионального лесопромышленного комплекса / В.Н. Мякшин / Социально-экономическое развитие России в XXI: Сборник статей III всероссийской научно-практической конференции. –Пенза: РИО ПГСХА, 2004.–С.49-53.

7. Мякшин, В.Н. Исследование материалоемкости производства регионального лесопромышленного комплекса с применением модели межпродуктового баланса / В.Н. Мякшин / Вузовская наука – региону: Материалы II всероссийской научно-технической конференции. –Вологда: ВоГТУ, 2004.–С. 56-58.

8. Мякшин, В.Н. Методика оценки влияния уровня сбалансированности регионального ЛПК на эффективность его производства (на примере Архангельской области) / В.Н. Мякшин / Инновационные процессы в управлении предприятиями и организациями: Сборник статей III

международной научно-практической конференции. –Пенза: РИО ПГСХА, 2004.–С. 97-100.

9. Мякшин, В.Н. Исследование трудовых пропорций регионального лесопромышленного комплекса / В.Н. Мякшин / Социально-экономические проблемы развития предприятий и регионов: Сборник статей II международной научно-практической конференции. –Пенза: РИО ПГСХА, 2004.–С. 26-29.

10. Мякшин, В.Н. Анализ показателей ввоза и вывоза продукции ЛПК Архангельской области на основе межпродуктового баланса / В.Н. Мякшин / Молодые исследователи – региону: Материалы всероссийской научной конференции студентов и аспирантов. –Вологда: ВоГТУ, 2004.–С.93-94.

11. Мякшин, В.Н. Исследование пропорций регионального лесопромышленного комплекса на основе модели межпродуктового баланса / В.Н. Мякшин / Математические методы и информационные технологии в экономике, социологии и образовании: Сборник статей XIV международной научно-технической конференции. –Пенза: РИО ПГСХА, 2004. - С.25-28.

12. Мякшин, В.Н. Использование метода структурных сдвигов для оценки сбалансированности и эффективности ЛПК. / В.Н. Мякшин / Актуальные проблемы развития лесного комплекса: Материалы международной научно-практической конференции. –Вологда: ВоГТУ, 2005. -С.116-119.

13. Каргополов, М.Д., Мякшин, В.Н. Методы оценки сбалансированности развития регионального ЛПК. / М.Д. Каргополов, В.Н. Мякшин / Экономические и социальные проблемы развития Европейского севера: Материалы международной научно-практической конференции. –

Архан

1

регис

науке

конф

лесо

разви

всер

С.208