

На правах рукописи



ДУБОВ Сергей Николаевич

**РЕГИОНАЛЬНАЯ ИНТЕГРАЦИЯ
СОЦИАЛЬНО-ЭКОНОМИЧЕСКИХ СИСТЕМ
МУНИЦИПАЛЬНЫХ ОБРАЗОВАНИЙ**

*Специальность 08.00.05 – экономика и управление
народным хозяйством (региональная экономика)*

А В Т О Р Е Ф Е Р А Т

**диссертации на соискание ученой степени
кандидата экономических наук**

**Вологда
2004**

Диссертационная работа выполнена в Вологодском научно-координационном центре Центрального экономико-математического института РАН

Научный руководитель:

*Заслуженный деятель науки РФ
Член-корреспондент РАСХН
доктор экономических наук, профессор
Дороговцев Анатолий Павлович*

Официальные оппоненты:

*доктор экономических наук, профессор
Козьменко Сергей Юрьевич*

*кандидат экономических наук, доцент
Пашко Анатолий Алексеевич*

Ведущая организация:

*Федеральное государственное образовательное учреждение
высшего профессионального образования
«Вологодская молочно-хозяйственная академия
имени Н.В. Верещагина»*

Защита диссертации состоится « 7 » декабря 2004 г. в 10 часов на заседании диссертационного совета ДМ212.032.01 в Вологодском государственном техническом университете по адресу:

160035, Вологда, ул. Ленина, 15, корп.5, зал диссертационных советов

С диссертацией можно ознакомиться в библиотеке университета.

Автореферат разослан « 6 » ноября 2004 г.

Ученый секретарь диссертационного совета,
кандидат экономических наук



О.Г. Моронова

I. Общая характеристика работы

Актуальность темы исследования. Одним из негативных моментов рыночных трансформаций в России явилось обострение проблемы асимметрии регионального экономического развития. В результате граждане одной страны, проживающие в различных регионах, имеют разную степень обеспеченности материальными и социальными благами. Обостряется проблема формирования условий для ускоренного развития всех регионов. Одновременно внутри самих регионов разрастается неоднородность социально-экономического пространства. В этой связи возрастает значимость разработки механизмов, обеспечивающих повышение эффективности управления муниципальным хозяйством с учетом нужд и запросов местного населения, ускорение экономического развития и обеспечение оптимального использования ресурсного потенциала территорий. Одной из приоритетных задач с точки зрения воздействия на развитие территорий, является интеграция муниципальных социально-экономических систем в единое региональное экономическое пространство. Необходимость разрешения названных проблем определяет актуальность диссертационного исследования.

Разработанность проблемы. Теоретические аспекты усиления региональной интеграции муниципальных социально-экономических систем является предметом научных исследований многих отечественных ученых. Существенный вклад в теорию этих вопросов в последние годы внесли А.Г. Гранберг, С.Д. Волентей, В.Н. Лаженцев, В.Н. Лексин, Н.Н. Михеева, О.С. Пчелинцев, А.И. Татаркин, А.Н. Швецов, А.И. Шишкин и другие известные ученые экономисты. Актуальные вопросы этой проблемы применительно к регионам Северо-Западного федерального округа рассматриваются в работах В.Б. Акулова, А.П. Дороговцева, В.А. Ильина, С.Ю. Козьменко, О.П. Литовки, В.С. Селина, В.С. Столбова, Т.В. Усковой и других авторов. Однако пока остается малоисследованными вопросы обеспечения региональной интеграции финансовых и бюджетных потоков муниципальных систем, усиления экономических и организационных механизмов стимулирования этой интеграции, что и определяет актуальность предпринятого исследования.

Целью работы является решение комплекса задач по исследованию тенденций и условий государственного стимулирования развития местного хозяйства в целях региональной интеграции муниципальных социально-экономических систем.

Для достижения цели исследования решаются следующие задачи:

– определить научные основы формирования единого экономического пространства на основе региональной интеграции муниципальных социально-экономических систем;

– выявить методологические основы государственного регулирования процессов регионального развития и методические принципы государственного стимулирования региональной интеграции на муниципальном уровне;

– обосновать основные направления преодоления дифференциации уровня социально-экономического развития муниципальных образований и показать значимость сбалансированных межбюджетных отношений, как элемента государственного стимулирования, в этом процессе;

– на основе анализа тенденций, закономерностей и условий регионального развития выполнить оценку состояния межбюджетных отношений на субфедеральном уровне и в этом контексте выявить специфику территориально-отраслевой структуры регионального хозяйства;

– предложить основные методические подходы к государственному регулированию, исходя из специфики территориально-отраслевой структуры регионального хозяйства;

– разработать алгоритм государственного стимулирования рационального использования экономического потенциала региона и адаптировать этот алгоритм к условиям Вологодской области.

Объектом исследования является совокупность муниципальных социально-экономических систем в условиях формирования единого экономического пространства региона.

Предметом исследования является государственное стимулирование социально-экономического развития муниципальных образований в процессе «сборки» системы регионального хозяйства

Исследование выполнено в соответствии с п.5.9 Паспорта специальностей ВАК: «Исследование тенденций, закономерностей, факторов и условий функционирования и развития региональных социально-экономических подсистем».

Методология исследования основывается на базовых положениях системного подхода к исследованию процессов регионального развития и обоснованию условий функционирования муниципального хозяйства в системе региональной интеграции.

В работе широко используются элементы теории пространственной организации хозяйства, распределения ресурсов через бюджетную систему ре-

гиона, а также основы теории развивающихся систем в аспекте построения однородного экономического пространства региона.

Теоретические исследования посвящены проблемам формирования сбалансированных межбюджетных отношений, адекватных структуре пространственной организации регионального и муниципального хозяйства.

Аналитические разработки диссертации основываются на принципах экономического, управленческого и статистического анализа, экспресс-анализа и экспертного прогнозирования.

К защите предлагаются следующие научные положения, составляющие стратегическую идею диссертации:

1. Региональная интеграция муниципальных социально-экономических систем, имеющих различные уровни развития, возможна при целенаправленном государственном регулировании этого процесса, причем функция государства состоит не столько в перераспределении доходов между территориями, сколько в стимулировании экономической активности местного (муниципального) хозяйства.

2. Комплекс мероприятий по преодолению значительной асимметрии развития экономики на муниципальном уровне основывается на функциональной доминанте системы регионального хозяйства, при этом средством преодоления асимметрии служит как изменение конфигурации муниципальной территории, так и дифференциация межбюджетных отношений.

3. Целевой функцией стимулирования муниципального развития в системе регионального хозяйства является создание условий для формирования единого экономического пространства региона, что является функциональной доминантой региональной интеграции.

Научная новизна исследования определяется следующими результатами теоретического и прикладного характера:

– уточнены теоретические основания построения системы региональной интеграции, достижение этой цели возможно только при сбалансированных (по уровню социально-экономического развития муниципального хозяйства) экономических отношениях по вертикали хозяйственной иерархии;

– обосновано экономическое содержание понятия государственного стимулирования социально-экономического развития муниципального хозяйства, которое состоит в целенаправленной деятельности государства по созданию условий для повышения экономической активности и степени использования экономического потенциала на местном уровне в целях формирования единого экономического пространства региона;

– выявлены особенности взаимоотношений региональных органов власти и органов местного самоуправления: дезинтеграция экономического пространства привела не только к региональной дивергенции в экономике, но и в системе межбюджетных отношений, что проявляется в несоответствии между уровнями местных органов власти в организационной и бюджетной структурах региона;

– разработана модель распределения средств регионального фонда финансовой поддержки районов, рассчитанная по обоснованным показателям и позволяющая обеспечить долгосрочные стимулы для органов местного самоуправления в содействии росту доходного потенциала муниципальных бюджетов и экономического развития соответствующих территорий и апробирована на примере Вологодской области.

Апробация работы и практическая значимость исследования. Результаты исследования были представлены на Всероссийской конференции «Экономическая наука современной России» в ЦЭМИ РАН (Москва, 28-30 ноября 2000 г.), на I и III конкурсах научно-исследовательских работ по экономике ЦЭМИ РАН (Вологда, 2000, 2003), на IV международной научно-практической конференции «Проблемы совершенствования бюджетной политики регионов и муниципалитетов России и стран Северной Европы» (Петрозаводск, 26-28 мая 2004 г.). Материалы исследования используются при преподавании экономических дисциплин в Вологодском государственном техническом университете и Вологодском филиале Санкт-Петербургского инженерно-экономического университета. Основные положения и выводы диссертации докладывались в подразделениях Правительства Вологодской области и в исследовательских подразделениях ВНКЦ ЦЭМИ РАН.

Практические рекомендации автора использованы в департаменте финансов Правительства Вологодской области при определении мероприятий по стимулированию развития муниципального хозяйства, а также при разработке законов Вологодской области по бюджетным проблемам (2003, 2004 гг.).

По теме диссертации опубликовано 10 печатных работ (с авторским участием 5,15 п.л.).

Структура и объем работы. Диссертация состоит из введения, трех глав, заключения, списка использованной литературы из 104 наименований содержит 140 страниц, 3 приложения, В работе 8 рисунков и 23 таблицы.

II. ОСНОВНОЕ СОДЕРЖАНИЕ РАБОТЫ

Во введении обосновывается актуальность исследования, экономическое значение региональной интеграции муниципальных социально-экономических систем. Сформулирована цель исследования, определяются задачи, решаемые в диссертации для достижения поставленной цели, и научные положения, составляющие стратегическую идею исследования. Изложены научная новизна и практическая значимость результатов исследования.

В главе 1 «Теоретико-методологические подходы к формированию региональных социально-экономических систем на основе интеграции муниципального хозяйства» исследуются методологические подходы к построению региональных социально-экономических систем, основные положения системного подхода к процессу выделения и обособления муниципального хозяйства, закономерности функционирования муниципальных социально-экономических систем в процессе «сборки» единого экономического пространства при условии развития региональной интеграции. На основе стратегических направлений развития региона оценивается роль государственного регулирования в процессе муниципального развития, а также отечественный и зарубежный опыт организации муниципального хозяйства в системе межбюджетных отношений и возможность применения этого опыта в условиях современной России.

Сложная пространственная структура российской экономики, традиционно сильная зависимость макроэкономической политики от ее реализации на местном уровне обуславливают важность разработки и применения эффективных механизмов регулирования регионального экономического развития. Не только Россия сталкивается с этой проблемой. Практически все транзитные экономики вынуждены рано или поздно принимать аналогичные меры, так как социально-экономические системы имеют различную степень инерционности относительно внешней среды и восприимчивости к воздействию последней (в частности, к рыночным сигналам).

За последние годы все в большей степени проявляются неоднородность размещения производительных сил по территории России и не соответствия атласа последних стратегическим целям экономического развития страны, что в результате привело к деформациям в распределении общественных ресурсов. Следует подчеркнуть, что эффективность государственной политики регионального развития в современном виде незначительна, поскольку эта политика не учитывает, с одной стороны, историко-экономический аспект формирования муниципального хозяйства, а с другой – ориентацию муници-

пальных образований в системе национальной безопасности (в частности, продовольственной) страны. Собственно государственная финансовая политика направлена на выравнивание доходов между регионами и муниципальными образованиями, но и эту задачу полностью выполнить не может (в первую очередь, в связи с теоретической невозможностью достичь состояния абсолютного равенства при различиях в экономической динамике).

В общем виде средства управления региональным экономическим развитием в РФ совпадают с теми, которые в той или иной мере применяются в других странах. Это разнообразные прямые и косвенные; административные, правовые и экономические инструменты. Однако комбинация этих средств, интенсивность и форма их применения, не может быть простым подобием практики отдельных стран.

Одним из действенных инструментов государственного регулирования регионального и муниципального развития считается корректировка межбюджетных отношений в обоих направлениях (как сверху вниз, так и снизу вверх) вертикальной структуры хозяйственной иерархии. Причем проблема сбалансированности межбюджетных отношений все более обостряется с введением элементов рыночной экономики в систему муниципального хозяйства. Собственно попытка рыночного перехода без явно выраженных целевых (главным образом, социальных) ориентиров и привела к наблюдаемой асимметрии регионального развития.

Диспропорции в экономическом развитии породили неравенство в бюджетной сфере, возникла проблема нехватки финансовых ресурсов в экономически слабых муниципальных образованиях, что привело к неравномерному обеспечению граждан одной страны социальными услугами. Необходимость решения названных проблем выдвинула вопросы построения рациональных межбюджетных отношений на первый план.

Следует отметить эффективность регулирования муниципального развития методами коррекции доходов и расходов территорий в эпоху планового хозяйства, в переходной (к либеральной) модели стран Восточной Европы, а также в развитых странах в рамках социальной рыночной экономической модели.

При этом собственно государственное регулирование не сводится к механическому перераспределению ресурсов между территориями. Пространственная организация муниципальных хозяйственных систем в условиях выравнивания экономического пространства региона (в направлении создания единого экономического пространства России) является производной от целевой функции экономического и социального развития регионального хо-

зяйства, то есть регулирование и стимулирование хозяйственной деятельности на местном уровне проводится государством только в тех муниципальных образованиях, которые оказывают существенное влияние на развитие региона (например, в концепции национальной безопасности) либо такие действия продиктованы значимыми социальными ориентирами.

Следовательно, **региональная интеграция муниципальных социально-экономических систем, имеющих различные уровни развития, возможна при целенаправленном государственном регулировании этого процесса, причем функция государства состоит не столько в перераспределении доходов между территориями, сколько в стимулировании экономической активности местного (муниципального) хозяйства.**

Что касается межбюджетных отношений, как одного из основных инструментов сглаживания межрегиональной социально-экономической дифференциации, то они должны если не стимулировать территории к наращиванию экономической активности, то, по крайней мере, не снижать подобные мотивации у региональных и местных властей.

В настоящее время это условие не соблюдается. Существующая преимущественно перераспределительная функция государства в целом не отвечает целям и задачам реформирования российской экономики. Нужен качественно новый государственный подход для преодоления межрегиональных диспропорций – переход от разделения ресурсов к разделению полномочий.

Совершенствование механизмов воздействия на экономическое развитие регионов следует рассматривать как последовательный, поэтапный процесс, при этом конкретные цели и задачи межбюджетных отношений могут модифицироваться при изменении экономической ситуации в стране.

В периоды экономического кризиса, когда нарастают межмуниципальные различия показателей социально-экономического состояния и увеличивается число депрессивных муниципальных хозяйств, основная задача межбюджетных отношений – обеспечить нормальную жизнедеятельность территорий с низким экономическим потенциалом; сдерживать рост территориальной дифференциации, не допустить приближения степени дифференциации к критической отметке, за которой последует распад единого экономического, а затем и политического пространства страны; создать условия для преодоления депрессии и сокращения межмуниципальной (и межрегиональной) асимметрии. В периоды экономического роста основной целью межбюджетных отношений является сокращение межмуниципальных различий и максимальное приближение степени этих различий к порогу саморегуляции, позволяющей запустить механизм саморазвития системы регионального хозяй-

ства. Следует особо подчеркнуть недейственность только рыночного саморегулирования в территориальном аспекте.

В главе 2 «Факторы и тенденции развития муниципального хозяйства в условиях региональной интеграции» выполнен анализ становления и оценка уровня социально-экономического развития муниципального хозяйства Вологодской области, выявлено влияние межбюджетных отношений на эволюцию территориально-отраслевой структуры регионального хозяйства.

В результате проведенного анализа социально-экономического развития области обоснован комплекс мероприятий по преодолению значительной асимметрии развития экономики на муниципальном уровне, который основывается на функциональной доминанте системы регионального хозяйства, при этом средством преодоления асимметрии служит как изменение конфигурации муниципальной территории, так и дифференциация межбюджетных отношений.

Уровень социально-экономического развития муниципальных образований Вологодской области в значительной мере обусловлен сложившимся в эпоху планового хозяйства размещением производительных сил, основные из которых сосредоточены в двух крупнейших городах – Череповце и Вологде. Этим обстоятельством обусловлен сильный разрыв в уровне социально-экономического развития между крупнейшими городами областного значения и остальными муниципальными образованиями региона. Для многих из них сегодня вопрос может стоять о формировании только «бюджета выживания», но никак не «бюджета развития».

В сложившейся ситуации представляется целесообразным разделить муниципальных образований Вологодской области на несколько групп, в которые входили бы районы, схожие по социально-экономическим условиям, что позволило бы при планировании межбюджетных отношений применять подходы, более четко учитывающие интересы всех участников бюджетного процесса на территории региона.

Оценка уровня социально-экономического развития муниципальных образований производилась на основе системы показателей, приведённых в таблице 1. Ранжирование муниципальных образований показывает (рис.1), что группа наиболее благополучных территорий сконцентрирована вблизи крупных областных городов, в то время как наиболее отсталые районы расположены на периферии.

Таблица 1.

Система показателей для оценки уровня социально-экономического развития муниципальных образований

Показатели развития социальной сферы	Показатели уровня развития и эффективности экономики
1. Обеспеченность населения врачами (врачей на 1000 населения).	1. Совокупный объем производства продукции промышленности и сельского хозяйства в расчете на одного занятого в экономике (руб./чел)
2. Естественный прирост (убыль) на душу населения (разница между числом родившихся и умерших в расчете на 1000 населения)	2. Уровень безработицы (в % к экономически активному населению)
3. Продажа непродовольственных товаров населению (руб./чел).	3. Доля дотаций в доходах местного бюджета (в % от общего объема местного бюджета)
4. Среднемесячная заработная плата	4. Расходы местного бюджета на душу населения
5. Розничный товарооборот на душу населения (руб./чел)	5. Соотношение просроченной кредиторской и дебиторской задолженностей предприятий
6. Объем платных услуг населению (руб./чел)	7. Задолженность по заработной плате из-за отсутствия бюджетного финансирования (в % от общей задолженности)



Рис.1. Распределение муниципального хозяйства Вологодской области по уровню социально-экономического развития

Основной причиной такой дифференциации муниципального хозяйства по уровню социально-экономического развития являются серьёзные различия в диверсификации муниципальной экономики. Результаты анализа показывают, что более низкому уровню социально-экономического развития соответствует наиболее ярко выраженная моноотраслевая структура экономики.

Сравнение результатов проведённого анализа с исполнением бюджетов муниципальных образований позволило сделать вывод о том, что в вопросах формирования доходной части отдельные территории Вологодской области находятся в неравном положении: одни из них в большей степени обеспечиваются за счет собственных источников, в то время как другие значительную часть доходов получают за счет дотаций из областного бюджета (рис.2).

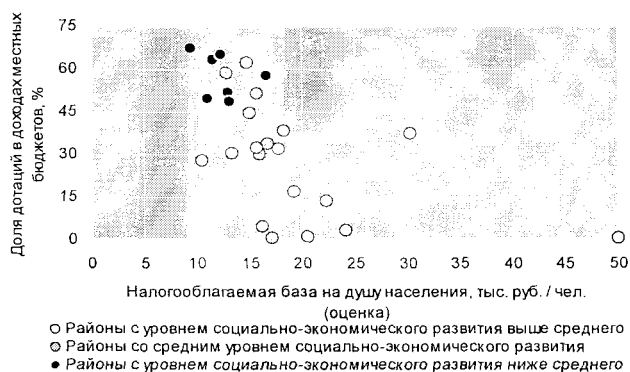


Рис.2 Дифференциация районов Вологодской области по налогооблагаемой базе и доле дотаций в доходах местных бюджетов

Отдельные муниципальные образования не имеют возможности обеспечивать уровень налоговых доходов, сравнимый с более развитыми районами в силу сложившихся объективных обстоятельств (разница в структуре отраслей экономики, ценах на товары и услуги, транспортная разобщенность и т. п.).

Однако еще одной важной причиной этого является различие в способности органов управления отдельных районов мобилизовать необходимый уровень собственных доходов. Располагая сравнимыми по величине показателями, характеризующими налогооблагаемую базу, они значительно отличаются по уровню налоговых доходов бюджета (рис.3).

Данное обстоятельство оказывает негативное влияние на бюджетную систему региона, как основного механизма реализации целей региональной экономической политики.

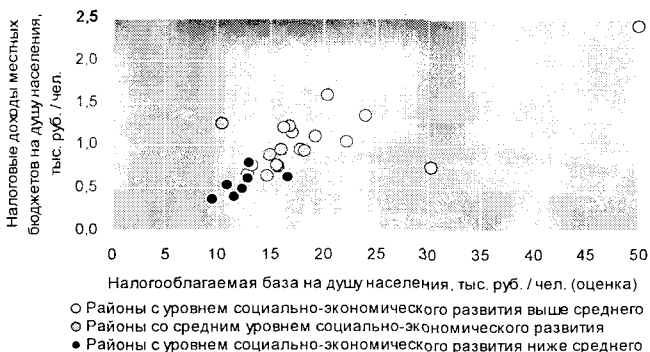


Рис.3 Дифференциация муниципального хозяйства Вологодской области по налогооблагаемой базе и налоговым доходам местных бюджетов

Подобная ситуация является следствием ряда причин, связанных с недостатками методики распределения финансовой помощи, применявшейся на протяжении исследуемого периода. В первую очередь это относится к способам определения расходных потребностей и доходных возможностей муниципальных образований.

В частности, расходные потребности определялись на основе индекса бюджетных расходов, при этом использовался показатель общей численности населения (хотя между районами существуют значительные различия по более конкретным демографическим показателям).

При определении доходных возможностей в основном использовались приближенные прогнозы на основе фактических данных о поступлении собственных доходов местных бюджетов за предыдущие периоды.

Методика распределения финансовой помощи не учитывала степень использования муниципалитетами собственной доходной базы и не создавала стимулов к ее развитию. Это приводило к тому, что по окончании бюджетного года собственные доходы ряда муниципалитетов оказывались выше принятых при расчетах объемов дотаций, пересмотреть которые после их утверждения и передачи местным бюджетам в соответствии с действующим законодательством не представляется возможным.

В главе 3 «Экономический порядок государственного стимулирования муниципального развития в системе регионального хозяйства» предложены основные стратегические подходы к государственному регулированию, исходя из специфики территориально-отраслевой структуры регионального хозяйства, разработаны алгоритм государственного стимулирования рационального использования экономического потенциала региона и рекомендации по применению методики корректировки межбюджетных отношений на территории Вологодской области.

Экономический порядок стимулирования социально-экономического развития муниципальных образований основывается на корректировке межбюджетных отношений с учетом активизации мобилизационного хозяйственного потенциала территорий, при этом региональная поддержка муниципального хозяйства не только способствует развитию интеграционных процессов в регионе сверху, но и стимулирует социально-экономическую активность на муниципальном уровне.

По существу целевой функцией стимулирования муниципального развития в системе регионального хозяйства является не столько повышение экономической активности субъектов хозяйствования на местном уровне, сколько создание условий для формирования однородного, а в последствии единого, экономического пространства региона, что является функциональной доминантой региональной интеграции.

В исследовании предложены три варианта организации межбюджетных отношений (табл.2).

Таблица 2

Варианты межбюджетных отношений

№	Цели региональной экономической политики	Способ определения базовых показателей
Первый	Выравнивание бюджетной обеспеченности	На основе общей средней
Второй	Сочетание выравнивания бюджетной обеспеченности со стимулированием социально-экономической активности на муниципальном уровне	На основе общей средней
Третий		На основе групповой средней

В исследовании выполнена оценка сбалансированности муниципального хозяйства Вологодской области по средней за 2001-2003 годы по трем вариантам организации межбюджетных отношений (рис. 4).

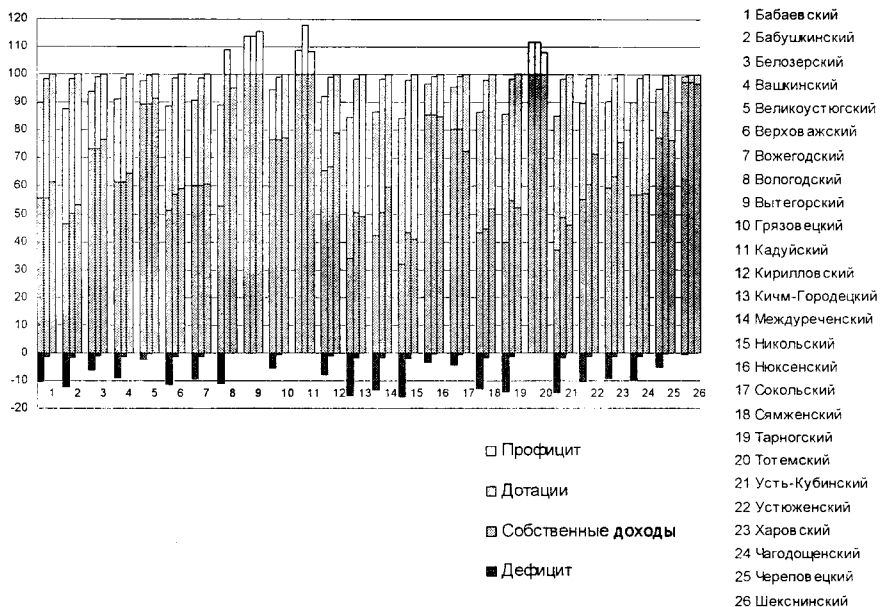


Рис. 4. Баланс муниципального хозяйства Вологодской области по трем вариантам организации межбюджетных отношений

В качестве показателя, отражающего степень использования муниципальными образованиями собственного экономического потенциала, предлагается отношение налоговых доходов местного бюджета к совокупному объёму налогооблагаемой базы.

Выполненные расчеты свидетельствуют о том, что при организации межбюджетных отношений по первому варианту воспроизводится формальный распределительный принцип баланса доходов и расходов муниципального хозяйства, то есть доля дотаций в муниципальных бюджетах пропорциональна их дефициту. В этом случае уровень дотаций в местных бюджетах обратно пропорционален уровню их собственных доходов, то есть территории, собирающие меньше налогов, получают большие дотации.

Второй и третий варианты организации межбюджетных отношений предполагают, что в планируемом году муниципальные образования с низким уровнем мобилизации собственных доходов будут прилагать большие налоговые усилия, нежели в базовом. Во втором варианте коэффициент на-

логовых усилий для всех муниципалитетов принят на уровне, не ниже среднего по районам, а в третьем – не ниже, чем средний для каждой группы.

Сравнение результатов расчётов, произведённых в соответствии с предложенными вариантами, показывает, что применение различных нормативов к отдельным группам муниципальных образований даёт наибольший эффект. Определение расходных потребностей для более «слабых» в плане социально-экономического развития территорий по нормативам, применяемых для более развитых, ведёт к заведомому невыполнению ими бюджета в силу недостаточности собственной доходной базы и ограниченности объема финансовых ресурсов областного бюджета. Применение единых для всех районов нормативов может привести к «застоя» наиболее «сильных» территорий в силу того, что уровень обеспечения расходных полномочий в них уже выше среднего и они тем самым на данном этапе лишены стимулов к дальнейшему развитию.

Результаты проведенной работы позволяют утверждать, что применение стимулирующего подхода при планировании взаимоотношений областного и местных бюджетов имеет определенные преимущества перед простым выравниванием по среднедушевой бюджетной обеспеченности.

В заключении представлены основные выводы и результаты проведенного исследования, заключающиеся в следующем:

1. Региональная интеграция муниципальных социально-экономических систем на современном этапе развития российской экономики является одним из важнейших условий формирования единого экономического пространства государства.

2. Экономическое развитие в региональном аспекте должно определяться в значительной мере политикой самих региональных властей и стержнем этой политики должна являться деятельность, направленная на институциональное обеспечение преимуществ каждого конкретного региона в сфере экономического климата. В динамике это будет означать улучшение экономического климата как в отдельных регионах, так и в стране в целом.

3. Роль федерального центра должна заключаться в создании таких общегосударственных институциональных условий, которые бы не исключали, а, напротив, способствовали эффективному развитию региональной инициативы в области институционального строительства, способствующего интеграции всех элементов регионального хозяйства в единую систему.

4. Существующая практика государственного регулирования, направленная на выравнивание уровня социально-экономического развития отдель-

ных территорий, не только не снижает, а сохраняет и увеличивает существующую между ними дифференциацию.

5. При условии наличия значительной асимметрии в уровне социально-экономического развития отдельных территорий внутри региона субфедеральные органы власти в вопросах регулирования регионального экономического развития должны использовать дифференцированный подход во взаимоотношениях с органами местного самоуправления муниципалитетов.

6. Для решения задач увеличения темпов и масштабов регионального экономического развития органам власти субъектов федерации необходимо использовать механизмы, стимулирующие повышение эффективности использования экономического потенциала отдельных территорий.

7. *Обеспечение условий устойчивого позитивного социально-экономического развития отдельных муниципальных образований и их интеграции в единое региональное экономическое пространство возможно при использовании органами власти субъектов федерации механизмов, которые позволяет наряду с решением проблем дифференциации муниципалитетов по уровню социально-экономического развития, осуществлять определенное стимулирующее воздействие путем оказания финансовой помощи из регионального бюджета в соответствии с изменениями в эффективности использования муниципалитетами их собственного экономического потенциала.*

Основные положения диссертации опубликованы в следующих работах:

1. Дубов С.Н. Финансово-экономический механизм формирования доходов местного бюджета // Экономика региона: обеспечение социально-экономических реформ, проблемы и перспективы: Сб. научных статей Отв. ред. Т.Н. Агапова. – Вологда: Вологодская государственная молочнохозяйственная академия им. Н.В. Верещагина, 1999.- 0,1 п.л.
2. Концепция социально-экономического развития Череповецкого района до 2002 года/ под. ред. к.э.н. М.Ф. Сычева Вологда: Вологодский научно-координационный центр ЦЭМИ РАН, 1999. – 2,2/0,13 п.л.
3. Дубов С.Н. Применение метода стимулирования при планировании межбюджетных отношений / Материалы Всероссийской конференции. Москва, 28-30 ноября 2000 г. Под ред. проф. Г.Б. Клейнера. Часть 1. – М.: ЦЭМИ РАН, 2000. – 0,3 п.л.
4. Дубов С.Н. Проблемы оценки уровня социально-экономического развития территорий Вологодской области // 1 конкурс научно-

- исследовательских работ по экономике: Информационный бюллетень. Выпуск 13. – Вологда: ВНКЦ ЦЭМИ РАН, 2000. – 0,7 п.л.
5. Общественные финансы региона: состояние, факторы, тенденции, перспективы / под ред. В.А. Ильина. - Вологда: Вологодский научно-координационный центр ЦЭМИ РАН, 2000. – 9,13/1,6 п.л.
 6. Дубов С.Н. К вопросу о взаимоотношениях региональных и местных бюджетов / Федерализм. – 2001. - №3 – 0,2 п.л.
 7. Концепция социально-экономического развития Сокольского района на период до 2005 года/ под. ред. к.э.н. М.Ф. Сычева Вологда: Вологодский научно-координационный центр ЦЭМИ РАН, 2002. –3,0/0,14 п.л.
 8. Дубов С.Н.. Разработка методики мониторинга и прогнозирования финансово-бюджетной безопасности Вологодской области. //III конкурс научно-исследовательских работ по экономике: Информационный бюллетень. Выпуск 25. — Вологда: ВНКЦ ЦЭМИ РАН, 2003. – 0,95 п.л.
 9. Стратегия развития региона / под ред. д.э.н., профессора В.А. Ильина. Вологда: Вологодский научно-координационный центр ЦЭМИ РАН, 2004. – 13,25/0,3 п.л.
 10. Проблемы совершенствования бюджетной политики регионов и муниципалитетов России и стран Северной Европы: Материалы IV Международной научно-практической конференции (26-28 мая 2004 г.) / ПетрГУ. – Петрозаводск, 2004. – 28/0,62 п.л.