

*На правах рукописи*



УДК 631.16:658.155:633/635  
ББК65.9(2)325.1

**БОВЫКИНА Наталья Алексеевна**

**ЭКОНОМИЧЕСКИЙ МЕХАНИЗМ  
МИНИМИЗАЦИИ ПРОИЗВОДСТВЕННЫХ  
РИСКОВ В РАСТЕНИЕВОДСТВЕ**

Специальность 08.00.05 - экономика и управление народным хозяйством:

Область исследования - экономика, организация и управление предприятиями, отраслями, комплексами  
- АПК и сельское хозяйство

**АВТОРЕФЕРАТ**

диссертации на соискание учёной степени  
кандидата экономических наук

Вологда – 2004

Диссертация выполнена на кафедре управления производством  
Федерального государственного образовательного учреждения  
высшего профессионального образования «Вологодская  
государственная молочнохозяйственная академия имени  
Н.В. Верещагина»

Научный: доктор экономических наук, профессор  
руководитель Советов Павел Михайлович

Официальные доктoр экономических наук, профессор  
оппоненты Усов Леонид Сергеевич

кандидат экономических наук, доцент  
Пашко Анатолий Алексеевич

Ведущая Вологодский научно-координационный центр  
организация Центрального экономико-математического  
института Российской академии наук

Защита состоится 3 декабря 2004г. в 10 часов на заседании  
диссертационного совета К220.009.01 при ФГОУ ВПО «Вологод-  
ская государственная молочнохозяйственная академия имени  
Н.В. Верещагина» по адресу: 160555, г. Вологда, пос. Молочное,  
ул. Шмидта, 2

С диссертацией можно ознакомиться в библио-  
теке ФГОУ ВПО ВГМХА имени Н.В.Верещагина

Автореферат разослан 29 октября 2004 г.

Ученый секретарь  
диссертационного совета  
кандидат экономических наук,  
доцент



Жаравина Ю. А.

## 1. ОБЩАЯ ХАРАКТЕРИСТИКА РАБОТЫ

**Актуальность исследования.** Уровень риска убытков сельскохозяйственных товаропроизводителей европейского Севера России, вызываемых неудовлетворительными природно-климатическими условиями, недостатком тепла и излишней влажностью превышает аналогичный показатель других регионов в 1,5–2 раза. В Вологодской области по причине отклонения урожайности от среднего уровня потери зерновых колебались в 1995–2002 г. от 9 до 60 тысяч тонн в год, что составляло от 3,6 до 35,9% валового сбора зерна, потери картофеля – от 8 до 39 тысяч тонн или от 1,5 до 36,2% валового сбора. По другим основным культурам, выращиваемым в регионе, наблюдаются не менее масштабные потери. Отсюда создание и функционирование эффективной системы снижения производственных рисков в растениеводстве представляется очень важным для обеспечения стабильности воспроизводственного процесса.

Однако созданная и действовавшая в дореформенный период система снижения сельскохозяйственных производственных рисков оказалась в результате рыночной трансформации экономики нежизнеспособной, что в условиях отсутствия возможности компенсации убытков из государственного бюджета делает крайне сложной задачу поддержания воспроизводственного процесса в сельском хозяйстве. Существующая в регионе система снижения производственных рисков путем формирования страхового фонда и последующего его использования для возмещения сельскохозяйственным товаропроизводителям убытков от недобора урожая не обеспечивает реализацию их интересов вследствие неэффективности своего организационно-экономического механизма. При этом инвестиционный потенциал создаваемого фонда не используется на цели развития производства, несмотря на острую потребность обновления материально-технической базы сельского хозяйства.

Тем самым обуславливается необходимость разработки и реализации мероприятий по формированию системы, обеспечивающей максимальное снижение производственных рисков сельскохозяйственных товаропроизводителей, сочетания перераспре-

деления внутренних ресурсов АПК и государственных субсидий с реинвестированием средств страхового фонда в сельское хозяйство.

**Состояние изученности проблемы.** Проблемам рациональной организации возмещения убытков сельскохозяйственным товаропроизводителям и компенсации им потерь от производственных рисков посвящен ряд трудов отечественных и зарубежных экономистов. Концептуальные положения эффективной организации перераспределения рисков в растениеводстве рассматриваются в работах Бондаренко Л. Н., Воловика Ю.С., Лебедева А.Н., Сплетухова Ю.А. и других авторов. Значительный вклад в решение теоретических и прикладных аспектов проблемы внесли Зверев А.В., Куницина Н.Н., Ломакина Т.П., Назаренко К.Н. и др. Вместе с тем, механизм принятия решений в процессе риск-менеджмента в сельскохозяйственных предприятиях а также организационно-экономические вопросы взаимодействия участников системы перераспределения производственных рисков растениеводства в современных условиях остаются малоизученными и недостаточно разработанными.

**Цель** диссертационной работы состоит в обосновании организационно-экономического механизма минимизации производственных рисков в растениеводстве и разработке практических рекомендаций по его эффективному функционированию в современных условиях хозяйствования.

**Задачи исследования:**

- изучение теоретических основ и выявление предпосылок минимизации производственных рисков в сельском хозяйстве;
- обобщение отечественного и зарубежного опыта управления производственными рисками в сельском хозяйстве;
- исследование факторов, препятствующих развитию и эффективному функционированию системы перераспределения производственных рисков в сельском хозяйстве;
- разработка предложений по совершенствованию организационно-экономического механизма перераспределения сельскохозяйственных производственных рисков;
- разработка и апробация методики оценки экономической эффективности системы возмещения сельскохозяйственным то-

варопроизводителям убытков от снижения урожайности по форс-мажорным обстоятельствам.

**Объектом исследования** является система перераспределения производственных рисков в сельском хозяйстве региона.

**Предметом исследования** выступают организационные и экономические отношения, связанные с перераспределением производственных рисков в растениеводстве.

Диссертационная работа относится к проблематике п.15.36 Паспорта специальностей ВАК 08.00.05: «Исследование особенностей воспроизводственного процесса в сельском хозяйстве».

**Методологической основой** исследования служат труды отечественных и зарубежных ученых по рассматриваемой проблеме, материалы научно-практических конференций. При проведении исследования применялись методы: сравнительно-исторический, монографический, экономико-статистический, расчетно-конструктивный.

**Информационную базу** исследования составили нормативные акты законодательных и исполнительных органов власти Российской Федерации и Вологодской области, статистические данные и официальные отчеты субъектов хозяйствования, результаты опросов руководителей сельскохозяйственных предприятий и специалистов страховых компаний, функционирующих в аграрной сфере, аналитические материалы Департамента сельского хозяйства Вологодской области и научно-исследовательских учреждений.

**Научная новизна исследования** заключается в следующем: предложена и апробирована функциональная модель анализа организации перераспределения производственных рисков в растениеводстве, отображающая степень заинтересованности и востребованности сельскохозяйственных товаропроизводителей в компенсации потерь от недобора урожая; разработан алгоритм управленческого решения по выбору способа минимизации риска недобора урожая сельскохозяйственными товаропроизводителями с учетом их индивидуальных особенностей; обоснована инвестиционно-заемная функционально-целевая модель перераспределения производственных рисков, ориентированная на частичное удовлетворение потребностей сель-

скохозяйственных предприятий в краткосрочных инвестициях за счет средств страхового фонда.

**Практическая значимость работы.** Внедрение в практику руководства сельскохозяйственным предприятием предлагаемого алгоритма принятия управленческих решений по выбору метода минимизации риска недобора урожая позволяет осуществлять снижение риска убытков сельскохозяйственного производства до допустимого уровня при минимальных финансовых затратах.

Применение предлагаемой инвестиционно-заемной модели поддержания воспроизводственного процесса в сельском хозяйстве обеспечивает сезонное инвестирование в сельское хозяйство средств фонда, создаваемого для возмещения в дальнейшем убытков сельскохозяйственных товаропроизводителей от неурожая.

Методологические аспекты управления рисками применяются в учебных курсах «Государственное управление экономики АПК» и «Финансовый менеджмент».

**Апробация результатов исследования.** Основные положения и результаты диссертационного исследования были апробированы и одобрены на Всероссийских научных конференциях «Молодые ученые в научном обеспечении сельского хозяйства на современном этапе» (Санкт-Петербург – Пушкин, ноябрь 2003 г.) и «Вузовская наука – региону» (г. Вологда, февраль 2004 г.), региональной межвузовской научно-практической конференции «Ресурсный и экономический потенциал региона» (г. Вологда, апрель 2003 г.), научно-методических конференциях «Научные и методические аспекты повышения качества подготовки экономистов» (Вологда, апрель 2003 г.) и «Актуальные проблемы региональной экономики» (научно-методические и практические аспекты)» (Вологда, апрель 2004 г.)

По теме исследования опубликовано 7 печатных работ общим объемом 1,31 п. л.

**Объем и структура работы.** Диссертация состоит из введения, трех глав, заключения, списка использованной литературы из 120 наименований, 9 приложений. Работа изложена на 156 страницах машинописного текста, включает 41 таблицу и 31 рисунок.

Во введении обосновывается актуальность темы, сформулированы цель и задачи исследования, определены предмет и объект изучения и применяемые методы, изложена научная новизна, практическая ценность и апробация результатов работы.

В первой главе «**Теоретические основы минимизации производственных рисков в сельском хозяйстве**» изложена экономическая сущность производственных рисков и обоснована авторская гипотеза о рациональной форме минимизации влияния производственных рисков на воспроизводственный процесс в растениеводстве посредством создания страхового фонда и последующего его расходования на возмещение убытков от недобора урожая; избраны методологические подходы к анализу и оценке эффективности региональной системы перераспределения производственных рисков в растениеводстве.

Во второй главе «**Организация перераспределения производственных рисков в растениеводстве**» выполнен ретроспективный обзор организации защиты имущественных интересов сельских товаропроизводителей, приведена функционально-экономическая характеристика существующей системы снижения сельскохозяйственных производственных рисков и сделана оценка уровня реализации интересов ее субъектов, выявлены факторы, побуждающие их к участию в перераспределении рисков.

В третьей главе «**Совершенствование организационно-экономического механизма минимизации производственных рисков в сельском хозяйстве**» произведено обоснование принципов рациональной организации возмещения убытков от недобора урожая сельхозтоваропроизводителями региона, раскрыто содержание инвестиционно-заемной модели поддержания воспроизводственного процесса в сельском хозяйстве и проектируются механизмы минимизации производственных рисков в растениеводстве, приводится прогнозная оценка эффективности предлагаемых мероприятий.

Выводы и предложения обобщают результаты научного исследования.

## 2. ОСНОВНЫЕ ПОЛОЖЕНИЯ РАБОТЫ, ВЫНОСИМЫЕ НА ЗАЩИТУ И РЕЗУЛЬТАТЫ ИССЛЕДОВАНИЯ

1. Масштабность убытков сельскохозяйственных товаропроизводителей европейского Севера России от недобора урожая из-за неудовлетворительных природно-климатических условий требуют создания эффективной региональной системы минимизации производственных рисков в растениеводстве.

Сельскохозяйственные предприятия независимо от форм хозяйствования, организационно-правового статуса, размеров производства, уровня технологии производства несут убытки вследствие неудовлетворительных погодных условий и вызванных ими чрезвычайных ситуаций. Особенно страдают предприятия, ориентированные в большей степени на производство растениеводческой продукции (рис. 1), на которую приходится свыше 95% общей суммы ущерба от чрезвычайных ситуаций в сельском хозяйстве.

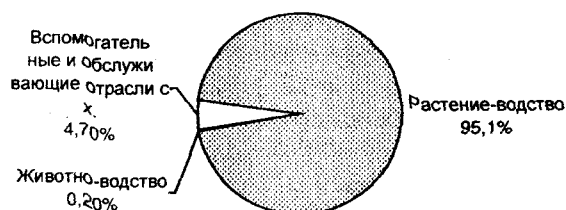


Рис. 1. Структура ущерба от чрезвычайных ситуаций в отраслях сельского хозяйства России в 2002 году (по данным РосНТЦАгроЧС)

Сложился определенный уровень ущерба от недобора урожая относительно финансовых результатов деятельности сельскохозяйственных предприятий региона (табл. 1).

При этом, как показывает анализ, совокупный убыток от снижения урожайности в благоприятные по погодно-климатическим условиям годы составляет незначительную долю в финан-



Таблица 1

Масштабы ущерба от снижения урожайности в сельскохозяйственных предприятиях Вологодской области в 2001-2002 гг.

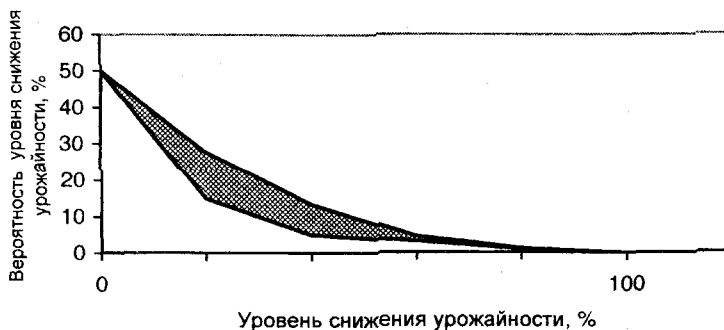
Районы	2001 год			2002 год		
	Прибыль (+), убыток (-), тыс. руб.	Ущерб от недобора урожая, тыс. руб.	Отношение ущерба к финансовому результату (гр.2/гр.1*100),%	Прибыль (+), убыток (-), тыс. руб.	Ущерб от недобора урожая, тыс. руб.	Отношение ущерба к финансовому результату (гр.5/гр.4*100),%
А	1	2	3	4	5	6
Вологодский	343268	724	0,2	212261	792	0,3
Никольский	-3670	35	0,9	343	26	7,5
Сямженский	208	0	0	-561	8	1,4
Череповецкий	67172	94	0,1	-40	59	147,5
Всего по 4-м районам	406978	853	0,2	212003	885	0,4

совом результате деятельности сельскохозяйственных предприятий. В то же время в неблагоприятные по погодным условиям годы убыток от недобора урожая значительно превышает общую сумму прибыли от хозяйственной деятельности сельхозтоваропроизводителей, в том числе тех из них, что отличаются устойчивостью темпов экономического роста (Вологодский и Череповецкий районы).

Ситуация усугубляется тем фактом, что пятая часть сельхозпредприятий не располагает финансовыми возможностями для покрытия риска недобора урожая, т. е. наиболее вероятный убыток от снижения урожайности превышает прибыль от растениеводства.

Результаты выполненного в ходе исследования экспертного опроса руководителей сельскохозяйственных предприятий позволяют определить максимально приемлемую вероятность определенного уровня потерь, т. е. установить границы чрезмерного риска. Обобщение полученных результатов позволяет выразить соотношение максимально приемлемой вероятности риска с фактической вероятностью риска снижения урожайности (рис. 2). Как видно из графика, уровень риска убытков от снижения урожайности превышает максимально приемлемый в 1,5-2 раза.

Снижение производственных рисков в растениеводстве до приемлемой величины возможно посредством перераспределения



- Зона превышения фактической вероятности потерь урожая над максимально приемлемой вероятностью
- Зона максимально приемлемого уровня потерь

Рис. 2. Сравнение фактической вероятности потерь урожая с максимально приемлемой вероятностью

их либо между сельхозтоваропроизводителями и государством путем компенсации из бюджета потерь от неурожая, либо между самими сельскохозяйственными предприятиями посредством страхования. Однако в рыночных условиях полная государственная компенсация убытков вследствие снижения урожайности неприемлема, так как такой вид поддержания воспроизводственного процесса резко снижает заинтересованность сельскохозяйственных товаропроизводителей в совершенствовании организации производства. Наряду с этим региональная система страхования урожая в настоящее время не получает требуемого развития. Сельскохозяйственные товаропроизводители не стремятся к заключению договоров по причине отсутствия свободных денежных средств, высокой стоимости страховых услуг, недоверия к страховщикам, а также недостаточной информированности в вопросах риск-менеджмента. Страховщики, в свою очередь, не заинтересованы в расширении объемов страхования урожая из-за низкой рентабельности такого вида деятельности, отсутствия га-

10

рантий государственной поддержки, несовершенства законодательной базы, непроработанностью организационного механизма страховых отношений. Отсутствие эффективной системы перераспределения производственных рисков вызывает распространение применения метода уклонения (отказа от деятельности, связанной с риском), что в конечном итоге приводит к снижению объемов производства растениеводческой продукции. Так, посевная площадь в сельскохозяйственных предприятиях Вологодской области сократилась с 685,7 тыс. га в 2001 году до 508,8 тыс. га в 2004 году и аналитиками прогнозируется дальнейшее ее уменьшение.

**2. Обоснование решений в управлении риском в сельскохозяйственных предприятиях следует осуществлять на основе анализа индивидуального уровня риска, определения рамок минимизации вероятного убытка и затрат на проведение мероприятий по уменьшению риска.**

В настоящее время решения о выборе способа управления производственными рисками в сельскохозяйственных предприятиях принимается, в основном, исходя из степени достаточности финансовых ресурсов. При этом не проводится индивидуальная оценка уровня риска, отсутствует анализ сравнительной эффективности различных способов его снижения.

В ходе анкетного опроса выявлено, что для 42% руководителей сельскохозяйственных предприятий определяющим фактором выбора метода управления производственными рисками является наличие свободных денежных средств. Всего лишь треть опрошенных отметила, что при обосновании решения о способе снижения уровня наиболее вероятных убытков менеджеры руководствуются соотношением уровня риска и затрат на мероприятия по его снижению.

В целом, результаты анкетирования свидетельствуют о крайне низком уровне качества управления рисками в сельскохозяйственных предприятиях Вологодской области. Это обусловлено неподготовленностью управленческого персонала к проведению риск-менеджмента и ограниченностью финансовых ресурсов, а также, в немалой степени, отсутствием методического инструментария для оперативного анализа и оценки сравнительной эффективности способов снижения возможных потерь.

В этой связи автором разработан и апробирован алгоритм принятия решения о выборе способа управления риском убытков от снижения урожайности сельскохозяйственных культур (рис. 3).

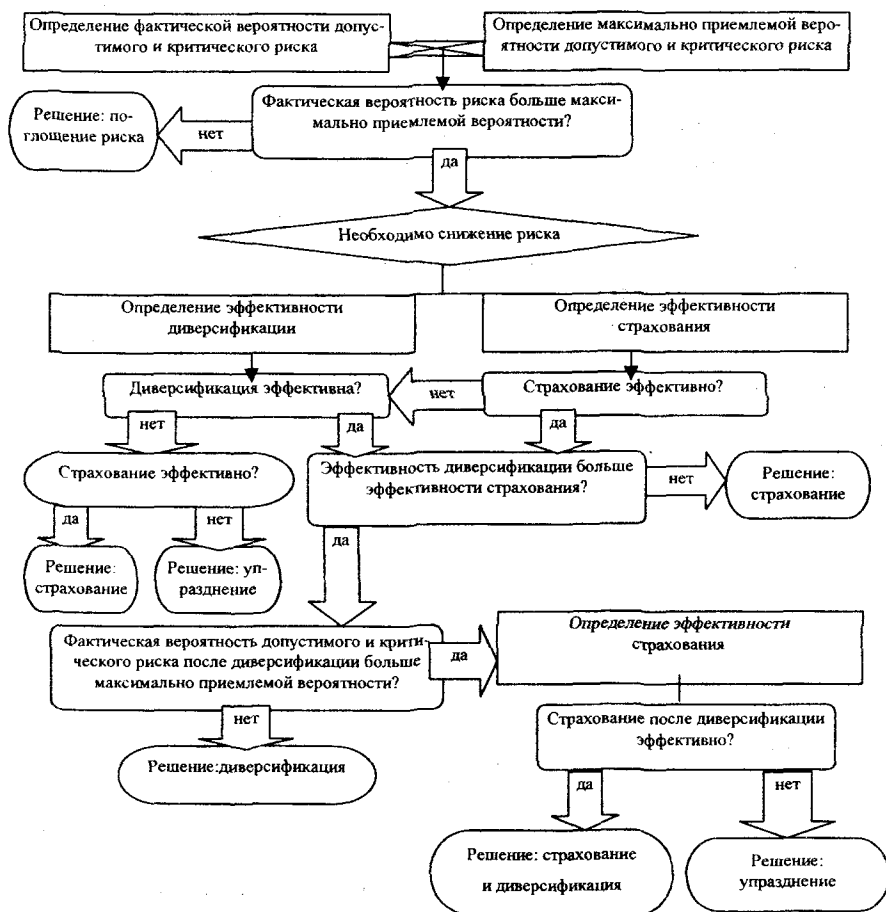


Рис. 3. Алгоритм подготовки и принятия решения о выборе способа управления риском убытков от снижения урожайности

Риск недобора урожая сельскохозяйственных культур вследствие преобладающих неблагоприятных погодных условий является практически неснижаемым, поэтому проведение преду-

предительных мероприятий не рассматривается в качестве возможного способа управления риском.

Специфика производственных рисков в растениеводстве обусловлена разной степенью влияния на урожайность различных культур одних и тех же неблагоприятных погодных условий. Вследствие этого диверсификация производства и расширение спектра возделывания сельскохозяйственных культур выступает важнейшим способом снижения риска. Это подтверждается результатами выполненного в ходе исследования корреляционно-регрессионного анализа зависимости убытка вследствие снижения урожайности от степени диверсификации. Установлена сильная связь ( $k = -0,54269$ ); уравнение регрессии выглядит следующим образом:

$$У_x = -26,4997 \cdot (X - 0,436111) + 10,923744$$

При анализе уровня предпринимательского риска важно выявить вероятность определенного уровня потерь, а также вероятность того, что эти потери окажутся больше некоторого приемлемого уровня. Выявление наличия или отсутствия потребности в снижении риска целесообразно проводить путем сравнения предельной вероятности с фактической вероятностью допустимого и критического рисков, в процессе которого взвешивается эффект страхования и диверсификации. Причем эффективность страхования следует оценивать до и после диверсификации.

В конечном итоге соотношение уровня снижения риска и затрат на осуществление мероприятий по его снижению выступает ключевым фактором принятия решения о выборе способа управления риском. Фактор наличия или отсутствия денежных средств не должен играть решающей роли, поскольку при их отсутствии эффективность управления риском следует оценивать с учетом платы за привлечение заемных средств.

В ходе апробации предлагаемого алгоритма на СХПК «Племколхоз «Пригородный» построен прогноз наиболее вероятного ущерба от снижения урожайности и экономического эффекта от снижения риска недобора урожая методами диверсификации и страхования (табл. 2).

Таблица 2

Прогноз экономического эффекта от снижения риска недобора урожая в СХПК «Племколхоз «Пригородный» в 2004 г.

Показатели	Культуры				Итого
	Яч-мень	Овес	Картофель	Многолетние травы на сено	
Планируемая стоимость урожая, тыс. руб.	6124,4	581,4	3872,4	838,9	11417,0
Наиболее вероятное отрицательное отклонение, %	-9,8	-10,5	-12,5	-13,6	X
Наиболее вероятный ущерб, тыс. руб.	598,8	61,2	485,8	113,9	1259,8
Расходы на страхование, тыс. руб.	204,6	19,4	271,1	46,9	542,0
Страховое возмещение, тыс. руб.	598,8	61,2	340,1	79,8	1079,9
Экономический эффект от страхования, тыс. руб.	394,2	41,8	69,0	1,9	537,9
Наиболее вероятный убыток после страхования, тыс. руб.	204,6	19,4	416,8	81,2	721,9
Степень диверсификации	x	x	x	x	0,51
Экономический эффект от диверсификации, тыс. руб.	x	x	x	x	1021,2
Наиболее вероятный убыток после страхования и диверсификации, тыс. руб.	x	x	x	x	-299,3

Из данных табл. 2 видно, что одновременное применение диверсификации и страхования в качестве методов управления рисками обеспечивает снижение наиболее вероятного убытка до отрицательной величины.

### 3. Рациональное перераспределение производственных рисков в растениеводстве обеспечивается посредством создания эффективной региональной системы страхования урожая.

Из применяемых в современных условиях ведения сельского хозяйства основных способов перераспределения производственных рисков в растениеводстве (страхование урожая, государственная компенсация убытков и хеджирование) наибольшее употребление находит перераспределение риска на основе страхования. Полная компенсация убытков за счет средств государственного бюджета не производится и массовое применение ее как

вида поддержания воспроизводственного процесса существенно снизит заинтересованность товаропроизводителей в совершенствовании организации производства, а хеджирование, как способ распределения риска убытков от ведения растениеводства между производителем и покупателем продукции, не получает распространения вследствие неразвитости рынка ценных бумаг.

В этих условиях формирование страхового фонда и последующее его использование для возмещения сельскохозяйственным товаропроизводителям убытков от недобора урожая представляется наиболее рациональной формой организации перераспределения производственных рисков в растениеводстве.

Однако существующая законодательная база и особенности сложившейся практики осуществления страхования препятствуют созданию эффективной системы перераспределения сельскохозяйственных производственных рисков (рис. 4). Вместе с тем, исследованием выявлено наличие объективных предпосылок осуществления перераспределения рисков путем страхования урожая:

- уровень риска недобора урожая не позволяет каждому отдельному товаропроизводителю оставлять его на своей ответственности, но допускает поглощение риска внутри отрасли сельского хозяйства (за исключением отдельных неблагоприятных по погодным условиям лет, что вызывает необходимость государственной поддержки и создания переходящих из года в год резервных фондов);

- государство нацеливается на оказание организационной и финансовой поддержки страхования урожая (создано специальное учреждение – Федеральное агентство по государственной поддержке страхования в сфере агропромышленного комплекса; выделяются бюджетные средства на субсидирование части страховых взносов товаропроизводителям);

- сельскохозяйственные товаропроизводители готовы участвовать в системе перераспределения риска и признают важность и необходимость страхования, как способа снижения производственных рисков в растениеводстве, что подтверждается данными анкетного опроса.



Рис. 4. Принципы организации рациональной системы страхования и мероприятия по их реализации



Реализация предпосылок в практику управления производственными рисками является целесообразной и возможной в рамках функционирования региональной системы страхования урожая, структурная модель которого приведена на рис.5.

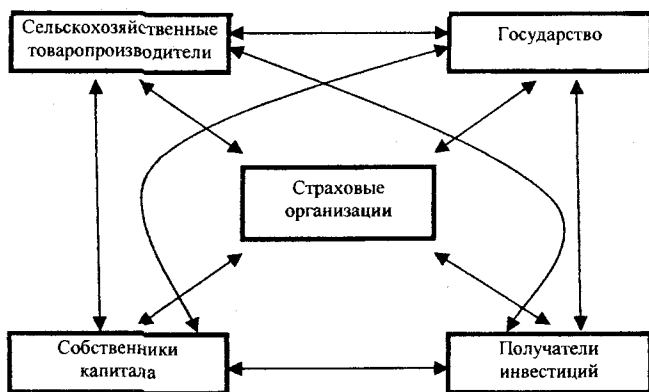


Рис. 5. Структурная модель системы страхования урожая

Проведенное исследование подтверждает наличие в регионе всех необходимых субъектов для создания устойчивой и эффективной системы перераспределения риска недобора урожая. Внешение предлагаемых изменений в организацию страхования урожая (рис. 4) позволит существенно повысить его эффективность за счет упрочения связей между сельхозтоваропроизводителями и получателями инвестиций, минимизации риска убытков страховщиками, снижения стоимости страховых услуг и принятия более взвешенных решений руководителями сельскохозяйственных предприятий в области риск-менеджмента.

**4. Реинвестирование средств страховых резервов в сельскохозяйственные предприятия позволит частично удовлетворить их потребности в заемных средствах на поддержание воспроизводственного процесса.**

В период с апреля по октябрь хозяйственного года финансовые ресурсы наиболее интенсивно расходуются сельхозтоваропроизводителями, и они испытывают острую потребность в крат-

кросрочных инвестициях на восполнение сезонного дефицита оборотных средств.

Вместе с тем результаты настоящего исследования (рис. 6) свидетельствуют о том, что до 16% потребности сельского хозяйства в краткосрочных займах может быть удовлетворено за счет резервов по договорам страхования урожая. Причем наибольшая сумма сформированных резервов и, соответственно, потенциальных инвестиций, приходится на месяцы года, в течение которых наблюдается максимальная потребность сельскохозяйственных предприятий в финансовых ресурсах.



Рис. 6. Соотношение резерва незаработанной премии по договорам страхования урожая и краткосрочных заемных средств, привлеченных сельхозпредприятиями Вологодской области

Таким образом, имеется потребность в финансировании в форме кредитов и займов, и в то же время существуют источники краткосрочных финансовых вложений. Однако инвестирования средств страховых резервов в сельское хозяйство не происходит. Это объясняется, с одной стороны, нежеланием страховых компаний вкладывать средства в сельскохозяйственные предприятия по причине низкой доходности инвестиций и неотлаженностью механизма страхования инвестиций. С другой стороны, отсутствует четкая трактовка возможности для страховых компаний предоставлять займы и кредиты в рамках Правил инвестирования страховых резервов.

Одним из возможных путей разрешения этой проблемы в рамках существующего законодательства может быть привлечение инвестиций из страховых компаний в сельскохозяйственные

предприятия путем эмиссии муниципальных ценных бумаг. Предполагаемый механизм инвестирования страховых резервов в сельское хозяйство может действовать следующим образом (рис. 7);

- 1) сельскохозяйственные товаропроизводители заключают договора страхования урожая со страховыми организациями;
- 2) администрация района выпускает ценные бумаги на сумму взносов по договорам страхования урожая, предусматривающие доход их держателю;
- 3) страховая организация инвестирует страховые резервы в указанные ценные бумаги в сумме страховых взносов по договорам страхования урожая, заключенным в муниципальном районе;
- 4) средства, привлеченные администрацией района в результате размещения ценных бумаг, направляются на предоставление краткосрочных займов сельскохозяйственным товаропроизводителям на финансирование текущих производственных потребностей.

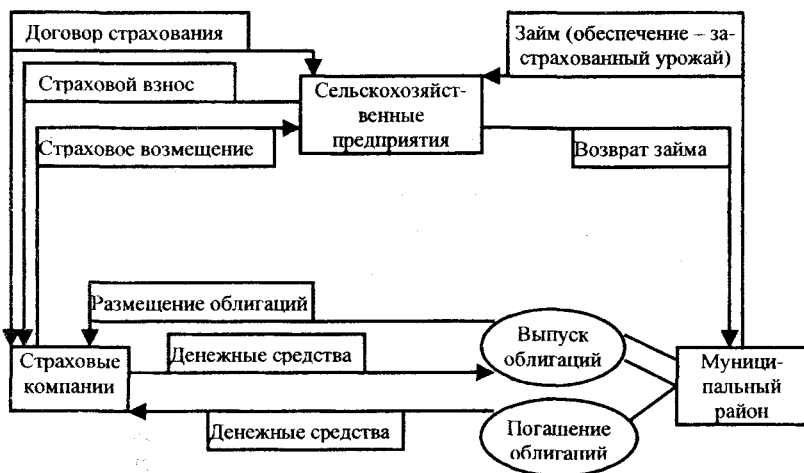


Рис. 7. Инвестиционно-заемная модель страхования урожая

Тем самым реализуются интересы всех участников механизма инвестирования: сельскохозяйственных товаропроизводителей, страховых организаций, администрации муниципального района. Сельхозтоваропроизводители получают возможность снизить риск убытков от недобора урожая, не отвлекая средства на страховые взносы в период максимальной потребности в финансовых ресурсах. Страховые организации увеличивают количество заключаемых договоров и, соответственно, доходы от поступления страховых взносов. Администрация района способствует удовлетворению потребности сельскохозяйственного сектора в краткосрочных заемных средствах.

В соответствии со статьей 3 Федерального Закона №136-ФЗ «Об особенностях эмиссии и обращения государственных и муниципальных ценных бумаг» от 29 июля 1998 г. государственные и муниципальные ценные бумаги могут быть выпущены в виде облигаций или иных ценных бумаг, относящихся к эмиссионным ценным бумагам. Практика аккумуляции временно свободных денежных средств организаций муниципальными образованиями свидетельствует об эффективности использования облигаций в качестве инструмента привлечения финансовых ресурсов.

При разработке основополагающих документов для выпуска и размещения облигаций главная задача будет состоять в поиске оптимального набора инвестиционных свойств выпуска, позволяющего одновременно сочетать интересы эмитента и инвестора. При этом необходимо определить основные характеристики и финансовые аспекты выпуска облигаций, права держателей облигаций, случаи досрочного погашения, способ, срок и порядок размещения облигаций, механизм определения цены размещения, условия и порядок оплаты облигаций, порядок хранения и учета прав на облигации, порядок погашения облигаций и выплаты процента.

Разработка финансовых аспектов выпуска облигаций включает в себя определение следующих основных характеристик: объем эмиссии, номинальная стоимость, срок обращения облигаций, вид облигаций, ставка процента, формулы для его расчета, периодичность выплаты процента. Основные условия предоставления займов сельскохозяйственным предприятиям, по нашему мнению, могут быть следующими. Заемные средства должны

быть привлечены на удовлетворение текущих производственных потребностей или на инвестиционные цели. Сумма займа ограничивается суммой уплаченных взносов по договору страхования. Возможно превышение суммы кредита над страховыми взносами в случае остающихся невостребованными другими сельскохозяйственными предприятиями района средств облигационного фонда. Предоставление кредита осуществляется путем зачисления денежных средств на расчетный счет заемщика. Уровень процентной ставки за пользование ссудой определяется, во-первых, исходя из требования безубыточности для администрации района инвестиционно-заемного процесса, во-вторых, сложившейся на данный момент стоимости привлечения сельскохозяйственными товаропроизводителями финансовых ресурсов.

### **3. ОСНОВНЫЕ ВЫВОДЫ И ПРЕДЛОЖЕНИЯ**

1. Проведенным исследованием выявлены в сельском хозяйстве европейского Севера РФ, с одной стороны, факторы, формирующие повышенный уровень риска убытков от возделывания сельскохозяйственных культур, и с другой, - наличие предпосылок для совершенствования организационно-экономического механизма снижения производственных рисков в растениеводстве.

2. Диверсификация производства является самостоятельным способом снижения риска в растениеводстве в условиях различной степени влияния одних и тех же погодных условий на урожайность отдельных сельскохозяйственных культур. Выявлена зависимость совокупного убытка от недобора урожая по предприятиям исследуемых районов Вологодской области от уровня диверсификации (коэффициент корреляции составляет 0,54).

3. Исследованием установлено усиление тенденций применения сельскохозяйственными товаропроизводителями и государством мер, способствующих нивелированию влияния убытков в растениеводстве на воспроизводственный процесс в сельском хозяйстве (государственная поддержка страхования в сфере агропромышленного производства, рост числа предприятий, передающих будущий урожай на страхование). Однако эффективной системы снижения производственных рисков не создано – более

чем для 30% предприятий региона риск убытка от недобора урожая является критическим.

4. Изучение теоретических основ и обобщение отечественной практики перераспределения рисков показывают возможность разработки и реализации мероприятий по совершенствованию существующего механизма минимизации риска убытка от снижения урожайности, базирующихся на использовании сущности и специфики сельскохозяйственного производства посредством:

- частичного снижения риска методом диверсификации спектра выращиваемых культур;
- пространственно-временной стратификации риска снижения урожайности сельскохозяйственных культур;
- повышения квалификационных характеристик менеджеров сельхозпредприятий в сфере управления рисками;
- улучшения параметров платежеспособности сельскохозяйственных предприятий.

5. Применение разработанного алгоритма принятия управленческого решения позволяет обеспечить снижение производственных рисков на предприятии до допустимого уровня с минимальными финансовыми издержками. Апробация алгоритма на СХПК «Племколхоз «Пригородный» в условиях одновременного применения диверсификации и страхования в качестве способов управления производственными рисками снизила вероятный убыток от недобора урожая до отрицательной величины.

6. Приоритетным направлением организации перераспределения рисков в растениеводстве в современных условиях является страхование урожая, построенное на основе:

- обязательного реинвестирования страховых резервов в сельское хозяйство;
- усиленной поддержки и контроля со стороны государства;
- резервирования средств страхового фонда на случай превышения выплат над ожидаемой суммой по специальным нормативам;
- создания и сохранения резерва незаработанной премии по каждому договору страхования в размере полной суммы базовой страховой премии до окончания срока действия договора страхования;

- осуществления выплаты страхового возмещения в случае действительного ухудшения финансового положения страхователя, обусловленного неблагоприятными погодными условиями;
- повышенной заинтересованности сельхозтоваропроизводителей в сохранении стоимости объекта страхования;
- введения в практику управления сельскохозяйственными предприятиями риск-менеджмента.

б. Расчеты показали, что до 16% потребности сельского хозяйства в краткосрочных заемных средствах может быть удовлетворено за счет страховых резервов. Причем, наибольшая сумма сформированных резервов и, соответственно, инвестиций, приходится на месяцы года, в течение которых наблюдается максимальная потребность сельскохозяйственных предприятий в финансовых ресурсах. Таким образом, имеется потребность в финансировании в форме кредитов и займов и существуют источники краткосрочных финансовых вложений. Однако инвестирование средств страховых резервов в сельское хозяйство не происходит. Одним из возможных путей разрешения вышеозначенной проблемы в рамках существующих нормативных актов страхового надзора, является привлечение инвестиций из страховых компаний в сельскохозяйственные предприятия путем эмиссии муниципальных ценных бумаг. Согласно прогнозным расчетам экономический эффект для сельскохозяйственных предприятий Вологодской области от снижения платы за пользование заемными средствами под пониженную процентную ставку при реализации предлагаемой инвестиционно-заемной модели составит в 2004 году – 1261,6%.

3. Бовыкина Н. А. Место сельскохозяйственного страхования в экономике региона// Научные и методические аспекты повышения качества подготовки экономистов. Сборник научных трудов (часть 1)/ Отв. за выпуск А. А. Иванов. – Вологда – Молочное: ИЦ ВГМХА, 2003. - С. 27-29 (0,23 п.л.)

4. Бовыкина Н. А. Методологические аспекты формирования системы страхования производственных рисков в сельском хозяйстве// Материалы всероссийской научно-практической конференции молодых ученых Северо-Западного Федерального округа «Молодые ученые в научном обеспечении сельского хозяйства на современном этапе». Санкт-Петербург – Пушкин, ноябрь 2003 г. (0,2 п.л.)

5. Бовыкина Н. А. Тенденции и возможности совершенствования страхования урожая в Вологодской области// Материалы второй всероссийской научно-технической конференции 27 февраля 2004 г.-С.141-143 (0,2 п.л.)

6. Бовыкина Н. А. Совершенствование страховой экспертизы при недоборе урожая сельскохозяйственными товаропроизводителями// Эффективные технологии в производстве и переработке сельскохозяйственной продукции // Сборник научных трудов, посвященный 100-летию со дня рождения ректора ВМИ профессора В. В. Сливко/ под ред. И. В. Зефирова – Вологда – Молочное: ВГМХА, 2004. – С. 15-19 (0,25 п.л.)

7. Бовыкина Н. А. Формирование решения о выборе способа минимизации риска недобора урожая// Актуальные проблемы региональной экономики (научно-методические и практические аспекты). Сборник научных трудов. Отв. за выпуск А.А. Иванов. – Вологда – Молочное: ИЦ ВГМХА, 2004.- 219 с. - С. 212-214 (0,16 п.л.).