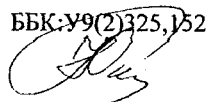


На правах рукописи

ББК:У9(2)325,152



ЮЩЕНКО Владимир Васильевич

**ОБЕСПЕЧЕНИЕ УСТОЙЧИВОГО РАЗВИТИЯ
КАРТОФЕЛЬНОГО ПОДКОМПЛЕКСА АПК**

**Специальность 08.00.05 – Экономика и управление
народным хозяйством**

**Область исследования – Экономика, организация
и управление предприятиями,
отраслями, комплексами –
АПК и сельское хозяйство**

АВТОРЕФЕРАТ

**диссертации на соискание ученой степени
кандидата экономических наук**

Вологда — 2003

Работа выполнена на кафедре статистики и экономического анализа
в ФГОУ Вологодской государственной молочнохозяйственной
академии им. Н.В. Верещагина

Научный руководитель: доктор экономических наук, профессор
Агапова Татьяна Николаевна

Официальные оппоненты: доктор экономических наук, профессор
Усов Леонид Сергеевич

кандидат экономических наук, доцент
Харламова Капиталина Клавдиевна

Ведущая организация: **Архангельский научно-исследовательский
институт сельского хозяйства СЗНЦ РАСХН**

Защита диссертации состоится 20 мая 2003 года в 14 часов на засе-
дании диссертационного совета К220.009.01 в ФГОУ Вологодской
государственной молочнохозяйственной академии им. Н.В. Верещагина
по адресу: 160555, г. Вологда, п. Молочное, ул. Шмидта, 2

С диссертацией можно ознакомиться в библиотеке ФГОУ Вологод-
ской государственной молочнохозяйственной академии им. Н.В. Вереща-
гина

Автореферат разослан «18» 04 2003 года

Ученый секретарь
диссертационного совета,
кандидат экономических наук,
доцент



Ю.А. Жарвина

ОБЩАЯ ХАРАКТЕРИСТИКА РАБОТЫ

Актуальность темы исследования. В последнее десятилетие в агропромышленном комплексе и продовольственном обеспечении России произошли коренные изменения, последствия которых имеют многоаспектный характер. В результате осуществления реформ, при продолжающемся спаде отечественного сельскохозяйственного производства и снижении платежеспособного спроса населения, продовольственные ресурсы в значительной степени формируются за счет импортной продукции, которая в силу демпинговой политики зарубежных стран и низкого уровня защиты отечественных производителей, вытесняет последних с внутреннего рынка. Потребление основных видов продовольствия в расчете на душу населения сократилось на 35 %. Для северных регионов России эта проблема приобрела еще более острый характер, что связано с особыми национальными, географическими, природно-климатическими и экономическими условиями.

Природные условия и ресурсный потенциал Европейского Севера России позволяет производить необходимое количество картофеля на продовольственные и фуражные цели. Однако рентабельность картофелеводства в последние годы значительно снизилась из-за опережающего роста затрат на производство относительно цен реализации, резкого ухудшения материально-технической базы, нарушения технологии возделывания культур.

В сельскохозяйственных предприятиях наблюдается ежегодное уменьшение объемов производства картофеля. Основными производителями этой продукции на сегодняшний день являются личные подсобные хозяйства. Однако, невысокая товарность клубней в ЛПХ не позволит им полностью обеспечить потребности населения и особенно перерабаты-

вающей промышленности в продукции картофелеводства. В условиях конкурентной борьбы, очевидна необходимость эффективного решения круга организационно-экономических, технологических и управленческих вопросов функционирования и устойчивости сбыта картофеля на основе рационального сочетания факторов интенсификации производства.

Исследования, проведенные в последние годы рядом ученых (Анисимов Б., Беляевский И., Васютин А., Дороговцев А., Дрозд Г., Дугин П., Дуданов И., Загайтов И., Козлов В., Козлов М., Макин Г., Свободин В., Семина Г., Пулатов З., Советов П., Усов Л. и др.) значительно расширили представление о проблемах и экономическом механизме развития АПК. Однако ряд экономических проблем функционирования картофельного подкомплекса Европейского Севера РФ недостаточно исследованы, особенно по вопросам системного подхода к развитию отрасли картофелеводства на перспективу.

Номер государственной регистрации темы – 01.20.0000837

Целью диссертационного исследования является научное обоснование приоритетных направлений эффективного функционирования и устойчивого развития картофельного подкомплекса АПК в условиях Европейского Севера РФ. Это подразумевает создание экономически эффективного механизма организации производства картофеля, направленного на увеличение объемов производства, сбыта и рентабельности картофелеводства.

Вышеуказанная цель предопределила необходимость решения следующих задач:

- Рассмотреть теоретические аспекты организации производства и реализации продукции картофелеводства;
- Провести анализ современного уровня эффективности производства картофеля на предприятиях различных форм собственности;
- Дать оценку сложившейся ситуации в формировании спроса и предложения на картофель;

- Обосновать основные направления совершенствования системы производства и реализации картофеля на основе применения новой технологии по производству семян картофеля на безвирусной основе, использования перспективных сортов отечественной и норвежской селекции;
- Создание совместного предприятия с иностранными инвестициями и совершенствование интеграционных процессов в картофельном подкомплексе АПК.

Предметом исследования явились теоретические, методологические и практические условия и процессы, связанные с эффективным функционированием и развитием производства и сбыта продукции картофелеводства.

Объект исследования – сельскохозяйственные предприятия по производству картофеля Архангельской области. Наиболее детальные исследования и разработки мероприятий по повышению эффективности производства картофеля проводились в хозяйствах Холмогорского района Архангельской области.

Теоретической и методологической основой исследования послужили труды ведущих отечественных и зарубежных ученых по изучаемой проблеме, разработки научно-исследовательских институтов, материалы научных конференций, нормативная и справочная литература.

Для решения поставленных задач в работе применен системный подход в сочетании с различными методами экономических исследований: абстрактно-логическим, экономико-статистическим, экономико-математическим, расчетно-конструктивным. В качестве исходной информации при проведении исследования использовались статистические данные Госкомстата РФ, Минсельхоза РФ, материалы администрации Архангельской области и Холмогорского района, областного и районного комитетов по статистике, а также разработки научных учреждений и хозяйственных организаций.

Научная новизна состоит в следующем:

- Обобщены и углублены теоретические положения, касающиеся методологических подходов, приемов и методов исследования интеграционных процессов в сфере производства и сбыта продукции картофелеводства;
- Определены оптимальные параметры производства и реализации картофеля в сельскохозяйственных предприятиях Холмогорского района;
- Научно обосновано и апробировано создание совместного российско-норвежского предприятия «АГРО-ПОТЕТ» по производству и реализации картофеля;
- Разработаны предложения по повышению эффективности производства и реализации продукции картофелеводства, включающие использование технологии выращивания картофеля на безвирусной основе и новых сортов отечественной и норвежской селекции на базе формирования холдингового типа «АГРО-ПОТЕТ».

Практическая значимость результатов исследования заключается в возможности увеличения урожайности и производства картофеля в Архангельской области на основе оптимизации размещения отрасли, использования новых технологий производства и сортов картофеля, а также углубления интеграционных процессов в АПК.

Апробация результатов исследования. Основные результаты исследования доложены и получили положительную оценку в департаменте АПК Администрации Архангельской области (2000, 2001, 2002 гг.); на расширенных советах Администрации Холмогорского района (2000, 2001, 2002, 2003 гг.); на научно-практической конференции «Государственное регулирование агропромышленного комплекса» (г. Архангельск, 2001 г.); на заседании правления ООО «АГРО-ПОТЕТ» (2002 г.); на выездной сес-

сии СЗНЦ РАСХН (2001 г.); на заседаниях Ученого совета Холмогорской опытной станции животноводства и растениеводства (2002, 2003 гг.)

Основные положения диссертационной работы опубликованы в пяти статьях общим объемом 1,5 печатных листа.

Структура диссертации. Диссертация состоит из введения, трех глав, выводов и предложений, списка литературных источников, который включает 154 наименования. Работа изложена на 174 страницах машинописного текста, содержит 38 таблиц, 8 рисунков, 16 приложений.

КРАТКОЕ СОДЕРЖАНИЕ ДИССЕРТАЦИИ

В введении обоснована актуальность темы диссертации, степень изученности проблемы, цель и задачи, предмет и объект исследования, определена научная новизна и практическая значимость работы, форма апробации и реализация результатов исследования.

В первой главе «Теоретические аспекты совершенствования взаимоотношений для устойчивого развития картофельного подкомплекса АПК» проведены исследования проблем становления системы аграрных рынков, в частности рынка картофеля, определены направления аграрной политики. Акцентируется внимание на методах и механизмах управления в условиях продовольственного рынка и роли государства, выступающего его регулятором.

Во второй главе «Анализ современного состояния и особенностей формирования картофельного подкомплекса АПК» показано значение и особенности производства картофеля в условиях Европейского Севера РФ, проведен анализ экономической эффективности отрасли картофелеводства в предприятиях различных форм собственности, рассмотрено современное состояние рынка картофеля, формирование спроса и предложения на продукцию отрасли.

В третьей главе «Совершенствование системы производства и реализации картофеля» предложена модель рационального размещения отрасли картофелеводства и оптимальных каналов реализации картофеля в Холмогорском районе, разработаны предложения по повышению эффективности производства и реализации продукции отрасли включающие: использование технологии выращивания семенного материала на безвирусной основе и новых сортов отечественной селекции, на базе формирования холдингового типа «АГРО-ПОТЕТ».

Выводы и предложения обобщают результаты научного исследования, дают рекомендации по обеспечению устойчивого развития картофельного подкомплекса АПК Холмогорского района Архангельской области.

ОСНОВНЫЕ РЕЗУЛЬТАТЫ ИССЛЕДОВАНИЙ, ВЫНОСИМЫЕ НА ЗАЩИТУ

Картофелеводство является наиболее перспективной отраслью для Холмогорского района с достаточно высоким уровнем рентабельности (82 % в 2002 г.). В объеме прибыли отрасли растениеводства на долю картофеля приходится 95 %, в себестоимости реализованной продукции он занимает гораздо меньший удельный вес, чем в выручке от реализации (6,0 и 6,9 % соответственно), уровень товарности возрос в 1,5 раза. Тем не менее, ситуация в отрасли остается достаточно сложной и характеризуется перемещением производства из предприятий с индустриальными технологиями в мелкооптовые хозяйства. Валовое производство картофеля в личных подсобных хозяйствах возросло в 2,4 раза и составило 66,4 % от общего объема, уровень товарности, которой не превышает 10 % (таблица 1).

Таблица 1

Экономическая эффективность производства картофеля в Холмогорском районе

Показатели	Годы								
	1980	1990	1995	1997	1998	1999	2000	2001	2002
Среднегодовая температура за вегетационный период, t ° C	11,1	10,9	12,1	11,5	12,1	11,2	12,6	12,3	10,8
Урожайность, ц/га	73,4	99,0	122,0	91,0	122,0	144,0	173,0	157,0	165,0
Валовой сбор, тыс. тонн	11,2	12,2	7,9	3,9	5,7	6,9	8,2	9,0	9,2
Удельный вес элитного картофеля в объеме валового производства, %	1,0	3,5	5,7	3,5	7,3	7,3	7,8	11,0	16,0
Внесено удобрений:									
- органических, тыс. т	80,0	78,0	50,6	43,0	35,7	34,6	34,5	45,6	36,0
- минеральных, т. д. в.	120	98	14	-	10	12	14	19	33,5
Себестоимость 1 ц, руб.	14,6	28,4	50,0	165,0	146,0	131,0	159,3	181,7	184,8
Коммерческая себестоимость 1 ц, руб.	14,6	21,0	47,0	165,0	148,0	144,0	158,0	179,0	220,0
Стоимость картофеля в текущих ценах, тыс. руб.	1625	3470	3962	7297	8368	9023	12985	16335	17000
Стоимость картофеля в сопоставимых ценах 1994 года, млн. руб.	3514	3850	2497	1233	1797	2158	2568	2834	2899
Цена реализации 1 ц, руб.	13,1	41,6	113,4	156,0	158,0	317,0	319,0	262,0	400,0
Уровень товарности, %	36	35	16	30	34	27	34	47	45
Трудоёмкость, чел./ч/ц	3,0	2,6	3,0	3,8	3,4	2,6	2,6	2,4	2,8
Прибыль, (убыток) на 1 ц, руб	-1,5	15,6	66,4	-9,0	10,0	173,0	161,0	83	180
Уровень рентабельности, (убыточности), %	-9,8	60,0	141,2	-5,5	6,7	120,0	102,0	46,0	82,0

Предприятия с государственной формой собственности обладают более высокой устойчивостью к изменениям, происходящим в АПК. В этих хозяйствах показатели эффективности производства продукции значительно выше, чем в акционерных обществах, кооперативах и в среднем по району. В объеме валового сбора картофеля на их долю приходится 29,6%, урожайность на 13% выше, чем по району и на 17 % выше, чем в предприятиях других форм собственности, уровень товарности продукции составляет 56,5 % (на 20,2 % выше среднего по району). В объеме выручки от реализации продукции удельный вес предприятий с государственной формой собственности составляет 42 %, в объеме прибыли – 48 %. Уровень рентабельности отрасли более чем в 1,5 раза выше, чем в предприятиях других форм собственности и на 39,1 % выше районного.

Увеличивается предложение картофеля на рынке (в 2001 году оно возросло в 2,5 раза по сравнению с 1997 г.), ситуацию на котором определяют личные подсобные хозяйства (в 2001 г. их доля в объеме предложения составила 66,3 %). Сельскохозяйственные предприятия, доля которых постоянно снижается (2001г.–23,5 %) не могут составить им конкуренцию. В структуре спроса на продукцию доля личного потребления снизилась за последние 10 лет на 40 %, в 2 раза возросла доля бартерных сделок. С 1997 г., более чем в 11 раз увеличился спрос на картофель на рынке и прекратился спрос на продукцию перерабатывающими предприятиями, т.к. спиртовая и крахмалопаточная промышленность перешли на более дешевые виды сырья, а производство других видов продукции из картофеля (чипсов, быстрозамороженных продуктов и т.д.) в Архангельской области не налажено. Холмогорский район в состоянии обеспечить себя картофелем собственного производства и осуществлять вывоз данной продукции в другие регионы и за рубеж (в 2001 г. предложение картофеля превысило спрос в 3 раза).

В условиях конкурентной борьбы хозяйствования очевидна необходимость организации рационального размещения отрасли картофелеводства на основе эффективного сочетания факторов интенсификации производства, обеспечивающих гарантированный выход продукции. Правильное размещение отрасли картофелеводства в хозяйствах Холмогорского района в настоящее время имеет большое значение, т.к. позволяет наилучшим образом использовать природные факторы и имеющиеся производственные ресурсы, а также повысить эффективность производства.

Разработанная экономико-математическая модель оптимального размещения и каналов реализации картофеля, учитывает природные и экономические факторы и обеспечивает гарантированный выход продукции. В качестве критерия оптимальности выбран – максимум выручки от реализации картофеля по различным каналам реализации.

$$\sum_{j=1}^R \sum_{k \in N_k} C_{jk} * X_{jk} \rightarrow \max, (1)$$

где: j – индекс переменных;

k – номер хозяйства;

R – количество хозяйств;

X_{jk} – количественное значение j-ой переменной для k-го хозяйства;

C_{jk} – оценка j-ой переменной, соответствующая критерию оптимальности;

N_k – множество переменных включаемых в задачу для каждого хозяйства.

Для решения задачи по оптимальному размещению и каналам реализации картофеля, предлагаются следующие ограничения:

- по соблюдению севооборотных требований;
- по гарантированному объему производства картофеля;

- по использованию производственных ресурсов (труд, земля, минеральные и органические удобрения, техника и т.д.);
- по неотрицательности переменных величин.

Модель имеет блочную структуру, в связующий блок входит реализация продукции по различным каналам и материально-денежные затраты на производство продукции. В результате решения оптимизационной задачи были получены следующие результаты.

Площадь посадки картофеля по плану оптимального размещения отрасли в целом по району увеличилась на 467 га. Максимальный удельный вес в посадках по району приходится на Холмогорскую опытную станцию животноводства и растениеводства (20,2 %), минимальный в ЗАО «Рассвет» (1,7 %). Но если в ЗАО «Рассвет» этот показатель по сравнению с фактическим значением по состоянию на 2001 год увеличился на 0,3 процентных пункта, то в ХОСЖиР остался без изменения, хотя в абсолютном выражении там отмечается максимальная прибавка посевных площадей под картофелем – 94 га (таблица 2).

Во всех хозяйствах района, вошедших в оптимальный план, требуется значительное увеличение площадей посадки картофеля. Для этой цели можно использовать залежи и перераспределение посевных площадей в предприятиях.

В структуре посадок картофеля по плану основная масса приходится на посадки с целью реализации – 42,9 %. В связи с низкими закупочными ценами ни в одном из хозяйств не планируется реализация картофеля в продовольственный фонд. Для реализации на рынке картофель возделывается на 28,3 % площади посадки в районе и на 14,9 % - для реализации перерабатывающим предприятиям. Почти четверть посадок используется для семенных целей. Посадка на корм животным будет производиться во всех хозяйствах района и составит 24,3 % от всех посадок картофеля для коров и 4,6 % для молодняка. Незначительная часть от площади посадок (4,1 %)

предусмотрена в предприятиях для хозяйственных нужд. За счет улучшения структуры посевных площадей по оптимальному плану произойдет увеличение валового сбора картофеля в районе в 1,83 раза по сравнению с 2001 годом. В целом по району уровень товарности увеличится на 9,3 %.

Таблица 2

Размещение отрасли картофелеводства в Холмогорском районе

Наименование сельскохозяйственного предприятия	Размещение картофеля				Откло- нение площа- ди, га (+, -)
	В 2001 г.		По оптимальному плану		
	Пло- щадь, га	Удельный вес в пло- щади поса- док карто- феля по району, %	Пло- щадь, га	Удельный вес в пло- щади поса- док карто- феля по району, %	
СХА п/з «Новая жизнь»	48	8,4	65	6,2	17
СПК «Всходь»	14	2,4	41	3,9	27
ЗАО п/з «Копачево»	27	4,7	53	5,1	26
К-з п/з «им. 50 лет Октяб- ря»	60	10,5	102	9,8	42
ЗАО «Заречье»	80	13,9	119	11,4	39
ЗАО «Пиньгипенское»	22	3,8	32	3,1	10
ЗАО «Хаврогорское»	41	7,1	66	6,3	25
ОАО «им. Ломоносова»	47	8,2	103	9,9	56
ОАО «Двина»	11	1,9	-	-	-11
ЗАО «Рассвет»	8	1,4	18	1,7	10
СПК п/з «Холмогорский»	60	10,5	125	12,0	65
ХОСЖиР	116	20,2	210	20,2	94
ОПХ «Емецкое»	40	7,0	107	10,3	67
Итого по району	574	100	1041	100	467

Увеличение площади посадки картофеля для реализации плана оптимального размещения отрасли потребует увеличения затрат труда, денежных средств, техники по сравнению с фактическими данными 2001 года. Необходимое увеличение затрат труда частично покроеется за счет сокращения на предприятиях при расширении отрасли картофелеводства. Кроме того, необходимо принимать во внимание высокий – уровень безработицы на селе. Потребность района в картофелеуборочных комбайнах ККУ-2А по оптимальному плану составляет 30 шт. Всего в хозяйствах

района имеется в наличии 37 картофелеуборочных комбайнов, таким образом, дополнительные вложения на их приобретение не потребуются. Постепенное наращивание объема посевных площадей под картофелем (на фоне роста его урожайности) позволит увеличить валовой сбор клубней в 1,83 раза, прибыль от реализации 24 % и уровень рентабельности более чем в 1,5 раза.

Одна из наиболее существенных биологических особенностей картофеля – его вегетативное размножение клубнями, что является причиной его высокой восприимчивости к разнообразным болезням. Только из-за поражения вирусами, широко распространенными в основных картофелеводческих районах нашей страны, урожайность картофеля ежегодно снижается на 30 – 40%.

Использование перспективной технологии производства картофеля на безвирусной основе (методом верхушечной меристемы), адаптация и использование отечественных и норвежских сортов оказало положительное влияние на результаты экономической деятельности в хозяйствах района (таблица 3).

При размножении картофеля, оздоровленного методом верхушечной меристемы, схема производства поколения элита выдерживается 4 года. При этом повышается качество семенного материала и возможность быстрее внедрять новые перспективные сорта.

В настоящее время заложена коллекция новых перспективных сортов: «Никольский» (урожайность составила 217 ц /га), «Снегирь» (275 ц/га), «Петербургский» (254 ц/га), «Луговской» (213 ц/га), «Оредежский» (207 ц/га), «Удача» (235 ц/га), «Чародей» (292ц/га), «Холмогорский ранний» (302 ц/га), «Памяти Осиповой» (292 ц/га). Всего получено 22,1 тонны клубней этих сортов.

Для дальнейшего увеличения производства картофеля первостепенное значение имеет внедрение интенсивной технологии и прогрессивных

Таблица 3

Экономическая эффективность производства картофеля (по сортам)
в Холмогорской опытной станции животноводства и растениеводства

Сорта картофеля	Площадь, га	Урожай- ность, ц/га	Себестои- мость 1 ц, руб.	Средняя цена реал- изации 1 ц, руб	Рента- бель- ность, %
2000 год					
Отечественной селекции	83	247	137	455	239
в том числе: «Изора»	31	180	158	455	189
«Бронницкий»	36,3	200	150	455	203
«Елизавета»	3	230	123	455	270
«Пушкинец»	1,8	200	150	455	203
«Рождественский»	2,2	430	105	455	333
Норвежской селекции	21,1	258	133	455	249
в том числе: «Лайла»	9,4	250	147	455	209
«Браге»	4,5	230	125	455	264
«Троль»	4,3	200	150	455	203
«Остара»	8,7	240	135	455	237
«Снегг»	2,9	350	108	455	321
2001 год					
Отечественной селекции	68,8	207	165	380	136
в том числе: «Пушкинец»	1	200	156	380	144
«Луговской»	1,8	233	150	380	153
«Никольский»	3,5	131	195	380	95
«Елизавета»	4,5	200	156	380	144
«Изора»	35,7	190	193	380	97
«Рождественский»	17,5	250	145	380	162
«Бронницкий»	4	287	130	380	200
Норвежской селекции	39,5	156	193	380	97
в том числе: «Снегг»	9,2	184	190	380	100
«Лайла»	29,3	120	200	380	90
«Остара»	0,8	162	198	380	92
«Браге»	1	165	190	380	100
2002 год					
Отечественной селекции	92,2	229	171	450	167
в том числе: «Никольский»	6,2	143	205	450	120
«Луговской»	2,1	194	170	450	165
«Бронницкий»	2	325	146	450	208
«Снегирь»	3	300	150	450	200
«Елизавета»	1,6	200	173	450	160
«Изора»	34,4	153	195	450	131
«Рождественский»	42,9	285	157	450	187
Норвежской селекции	27	255	180	450	150
в том числе: «Лайла»	27	255	180	450	150

форм организации производства картофеля, обеспечивающих значительное повышение урожайности (не менее 250 ц/га), высокое качество продукции с уровнем себестоимости, позволяющим осуществлять расширенное воспроизводство и снижение прямых затрат труда (не более 1 чел.-час/ц).

Состояние технической базы, недостаток собственных средств для внедрения современных технологий, сортов и успешного развития производства, вызвало необходимость поиска новых форм взаимовыгодных связей. В частности, создание совместного российско-норвежского предприятия позволило использовать научно-технический потенциал партнеров на более высоком уровне и существенно повысить их экономическую устойчивость.

В настоящее время, Норвегия заинтересована в интродукции своих сортов, чтобы занять определенную нишу на рынке семенного картофеля.

Российский партнер, используя техническое обеспечение, систему обработки почвы, дополнительные финансовые средства, получил возможность для создания и выращивания новых сортов товарного и продовольственного картофеля, адаптированных к местным условиям, и в объемах достаточных для обеспечения потребностей области и других регионов.

Разработанный при исследовании пакет документов, позволил в 2000 году создать совместное предприятие «ООО АГРО-ПОТЕТ» для выращивания картофеля и овощей на землях, принадлежащих Холмогорской опытной станции растениеводства и животноводства с использованием технологий и оборудования, применяемых в Норвегии.

Общество с ограниченной ответственностью «АГРО-ПОТЕТ» действует в соответствии с нормами Гражданского кодекса РФ, Федерального закона «Об иностранных инвестициях в Российской Федерации», Федерального закона «Об обществах с ограниченной ответственностью», дру-

гими законодательными актами, регулируемыми данные правовые отношения и Решения участников от 20.10 00 г.

Учредительные документы предприятия определяют состав участников, размер и порядок формирования уставного капитала, размер долей участников, предмет и цели деятельности, структуру, состав и компетенцию органов управления, порядок принятия решений, перечень вопросов, требующих единогласия, порядок ликвидации предприятия, а также положения, не противоречащие действующему на территории России законодательству и отражающие особенности деятельности предприятия.

Участниками общества являются:

Предприятие «AGRO NORD AS», зарегистрированное в реестре Торговых организаций Норвегии за № 964344221 от 14.05.1992 г.

Государственное унитарное предприятие Холмогорская опытная станция животноводства и растениеводства Северо-западного научного центра Российской академии сельскохозяйственных наук, зарегистрированная постановлением главы администрации Холмогорского района Архангельской области за № 305 от 31.12.1992 г.

Для обеспечения деятельности «АГРО – ЦОТЕТ» образован Уставный капитал, размер, которого и номинальная стоимость долей участника определяются в рублях, и составляет 165 тыс. руб., разделенных между участниками в следующих долях: - «AGRO NORD AS», размер доли 60 %, номинальной стоимостью 99 тыс. руб.; - ХОСЖиР, размер доли 40 %, номинальной стоимостью 66 тыс. руб.

Создание агропромышленных формирований холдингового типа в первую очередь требует решения вопросов управления. При создании холдингов, целесообразно разграничить управление собственностью и управление производством, определить порядок формирования соответствующих органов управления, их функции, права, обязанности и меру ответственности. Предлагаем следующую схему управления (рис. 1)



Рис. 1 Схема управления ООО «АГРО-ПОТЕТ»

Высшим органом управления собственностью является общее собрание участников общества. Решения общего собрания участников принимаются большинством голосов от общего числа голосов участников общества. Каждый участник общества имеет на общем собрании число голосов, пропорциональное его доле в уставном капитале общества. Изменение «Устава» общества требует $2/3$ большинства голосов на общем собрании участников.

Высшим органом управления текущей деятельностью общества является совет. Контрольные функции выполняет ревизионная комиссия, назначаемая участниками общества на один год и состоящая из двух членов. Порядок работы ревизионной комиссии «ревизора» общества определяется внутренними документами общества.

Органами управления производственно коммерческой деятельностью холдинговой компании являются генеральный директор, правление и иные исполнительные структуры. Директор избирается высшим органом общества на 3 года (может быть избран не из числа участников).

Правление общества в количестве 5 человек избирается Участниками сроком на 2 года и созывается на реке 4 раз в год. Минимум 3 члена правления избирается норвежскими участниками. В соответствии с законодательством Российской Федерации, Директор является председателем правления общества. Общество самостоятельно планирует свою деятельность и определяет перспективы развития. Предприятие реализует свою продукцию, работы, услуги, отходы производства по ценам и тарифам, устанавливаемым самостоятельно или на договорной основе, а в случаях, предусмотренных законодательными актами – по фиксированным ценам.

Обществу «АГРО-ПОТЕТ», предоставлено право, самостоятельно осуществлять экспортно-импортные операции в соответствии с действующим законодательством и на принципах валютной самокупаемости и самофинансирования. Операции осуществляются как непосредственно обществом, так и через другие организации, предприятия и частных лиц. Ставки отчислений в пользу республиканского и местного бюджетов регулируются законодательством Российской Федерации.

Несмотря на небольшой срок сотрудничества в 2002 году ООО «АГРО-ПОТЕТ» получило чистой прибыли в размере 1118 тыс. руб., рентабельность производства составила 227 %. Прибыль в совместном предприятии ООО «АГРО-ПОТЕТ» движется следующим образом (таблица 4).

Резервный фонд общества образуется путем ежегодных отчислений в размере 5 % от чистой прибыли до достижения им величины, равной 25 % уставного капитала. Средства резервного фонда используются на покрытие убытков общества.

**Формирование и распределение прибыли
ООО «АГРО-ПОТЕТ» в 2002 г.**

Показатели	Сумма, тыс. руб.
Выручка от реализации продукции	2000
Затраты на производство реализованной продукции	493
Балансовая прибыль	1507
Налогооблагаемая прибыль	1471
Сумма налога на прибыль	353
Сумма прочих налогов, выплачиваемых за счет прибыли	36
Чистая прибыль	1118
Резервный фонд	56
Фонд накопления	159
Фонд потребления	135
Прибыль к распределению между участниками	768
Доля российского участника, %	40
Доход российского участника	307
Налог на доходы	46
Чистый доход российского участника	261
Доля иностранного участника, %	60
Доход иностранного участника	461
Налог на доходы	69
Чистый доход иностранного участника	392

В соответствии с Уставом, размеры отчислений на формирование других фондов общества определяются в абсолютных суммах и нормативы таких отчислений не устанавливаются. Решение о перечне этих фондов и их размерах определяются решением участников общества на общем собрании.

Совместное предприятие активно включилось в систему картофелеводства Архангельской области и для дальнейшего расширения своих возможностей и ареала деятельности Холмогорская опытная станция животноводства и растениеводства и ООО «АГРО-ПОТЕТ» вошли в Архангельскую гильдию картофелеводов. На базе компании «АГРО-ПОТЕТ» предполагается создание такой структуры, которая соединит между собой стадии производства и сбыта картофеля через вертикально интегрированную структуру (рис 2).

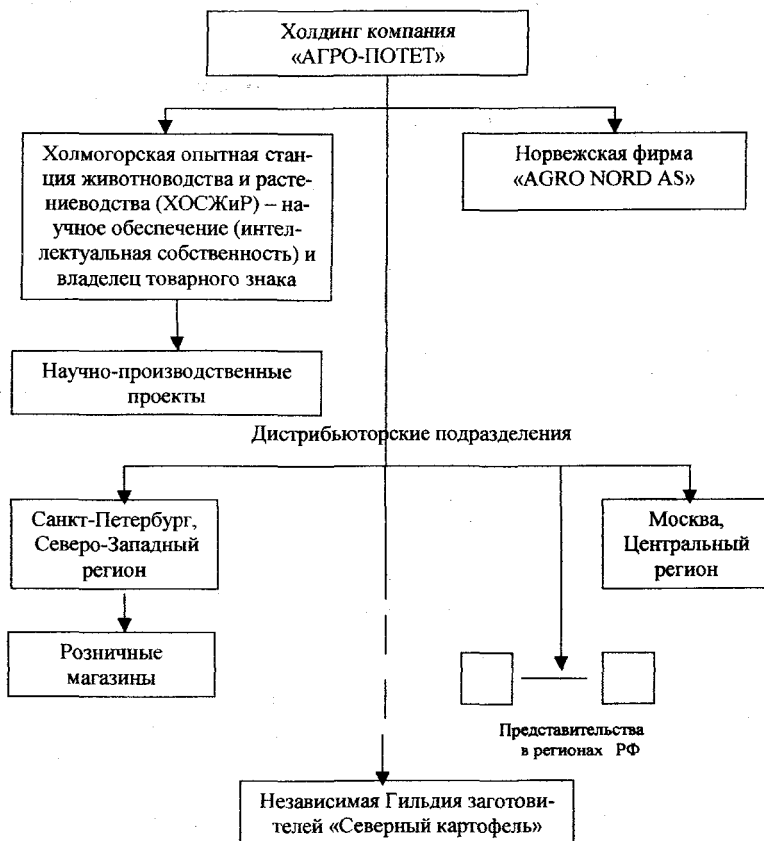


Рис. 2 Организационная схема холдинга «АГРО-ПОТЕТ»

В случае если картофель, производимый компанией, получит статус продукции контролируемых наименований по происхождению, это позволит существенно увеличить выручку компании от реализации. Таким образом, компания «АГРО-ПОТЕТ» может со временем стать лидером в сфере картофелеводства и успешно интегрироваться в мировую экономическую систему.

**Перечень основных работ,
опубликованных по теме диссертации:**

1. Ющенко В.В. О социально-экономической ситуации в муниципальном образовании «Холмогорский район» за 2001 год // Вестник международного института управления, Москва – Архангельск – Милан 2002, № 2 - 0,2 п.л.
2. Ющенко В.В. Роль картофелеводства в экономике Холмогорского района Архангельской области / XIV Международные ломоносовские чтения, Архангельск 2002 - 0,2 п.л.
3. Ющенко В.В. Современное состояние и экономическая эффективность сельского хозяйства Холмогорского района Архангельской области // Вестник международного института управления, Москва – Архангельск – Милан 2003, № 3 - 0,2 п.л.
4. Ющенко В.В. Формирование спроса и предложения на картофель // Вестник международного института управления, Москва – Архангельск – Милан 2003, № 4 - 0,5 п.л.
5. Ющенко В.В. Совершенствование интеграционных процессов в АПК // Вестник международного института управления, Москва – Архангельск – Милан 2003, № 4 - 0,4 п.л.