

На правах рукописи

Тукаева Флюза Анваровна

**РАЗВИТИЕ ЭКОНОМИЧЕСКИХ СВЯЗЕЙ В ПРОИЗВОДСТВЕ И
РЕАЛИЗАЦИИ СВИНОВОДЧЕСКОЙ ПРОДУКЦИИ
(на материалах Республики Башкортостан)**

Специальность

**08. 00. 05 – Экономика и управление народным хозяйством
(АПК и сельское хозяйство)**

АВТОРЕФЕРАТ

диссертации на соискание ученой степени
кандидата экономических наук



Уфа – 2002

Работа выполнена на кафедре экономики сельского хозяйства Башкирского государственного аграрного университета.

Научный руководитель: доктор экономических наук, профессор
Губайдуллин М.С.

Официальные оппоненты: доктор экономических наук, профессор
Арасланов Н. Г.
кандидат экономических наук, доцент
Газизов Г. М.

Ведущая организация: Башкирский научно-исследовательский
институт сельского хозяйства

Защита состоится «22» марта 2002 г. в 14 часов на заседании диссертационного совета Д 002.198.01 в Уфимском научном центре РАН по адресу: 450054, г. Уфа, Проспект Октября, 71.

С диссертацией можно ознакомиться в библиотеке Уфимского научного центра РАН.

Автореферат разослан «20» февраля 2002 г.

Ученый секретарь
диссертационного совета
д. э. н.



Н. И. Климова

ОБЩАЯ ХАРАКТЕРИСТИКА РАБОТЫ

Актуальность темы исследования. Повышение эффективности отраслей сельского хозяйства, обеспечение страны собственным продовольствием является в настоящее время одной из главных задач.

Важное место в структуре питания населения занимает продукция свиноводства. По данным института питания АМН, в совокупном потреблении мяса и мясопродуктов удельный вес свинины должен составлять 27-30%, что в расчете на одного человека составляет около 24 кг в год.

Переход к рынку оказал на развитие свиноводства двоякое влияние. С одной стороны, снижение поголовья и продуктивности свиней привели к сокращению производства свинины. В настоящее время доля свинины в общем производстве мяса не превышает 19%. Это обусловило повышение спроса на неё со стороны мясоперерабатывающих предприятий. С другой стороны, снижение уровня жизни и платежеспособности населения привело к сокращению потребления мяса. В Республике Башкортостан потребление мяса и мясопродуктов на душу населения в 1990 г. составляло 73 кг, в 1999 г. – 59 кг при физиологической норме 78 кг. Потребление свинины составило 13 кг.

В этой связи возникает объективная необходимость стабилизации и роста производства продукции свиноводства и повышения его эффективности. Одним из путей решения этой проблемы является формирование и развитие новой рыночной системы производственно-экономических связей между предприятиями различных отраслей агропромышленного комплекса. Это определяет необходимость исследования вопросов совершенствования экономических связей и формирования рыночных структур в производстве и реализации свиноводческой продукции и АПК в целом.

Значительный вклад в изучение проблемы совершенствования экономических связей в агропромышленном комплексе внесли Буздалов И. Н., Крылатых Э. Н., Никонов А. А., Брытков М. А., Шутьков А. А., Боев В. Р., Губайдуллин М. С. и другие.

Однако в экономической литературе последних лет вопросы совершенствования экономических отношений и формирования рыночных структур в отраслях животноводства были недостаточно освещены.

Актуальность и недостаточная разработанность исследуемой проблемы определили выбор темы.

Цель исследования – научное обоснование основных направлений развития экономических связей в производстве и реализации свиноводческой продукции в условиях рынка.

В соответствии с целью были поставлены следующие задачи:

- на основе обобщения теоретического материала по вопросам развития экономических связей в агропромышленном комплексе выявить факторы и особенности развития связей в производстве и реализации животноводческой продукции на примере свиноводства;

- дать оценку современного состояния и тенденций развития экономических связей в производстве и реализации свиноводческой продукции;

- оценить эффективность межотраслевых, внутриотраслевых и внутрихозяйственных производственно-экономических связей в формировании и использовании ресурсов свиноводческих хозяйств;

- разработать методику зонирования республики по степени развитости и эффективности свиноводства;

- разработать и обосновать основные направления повышения эффективности экономических связей в производстве и реализации свиноводческой продукции.

Объектом исследования являются сельскохозяйственные предприятия республики в целом, углубленный анализ некоторых аспектов исследуемой темы был произведен на материалах специализированных свиноводческих хозяйств и комплексов, а также хозяйств северо-восточной лесостепной зоны.

Предметом исследования являются экономические отношения свиноводческих хозяйств, возникающие при производстве и реализации свиноводческой продукции.

Теоретической и методической основой исследования послужили труды отечественных и зарубежных ученых по проблемам формирования и совершенствования экономических связей в условиях рынка.

Основными методами исследования явились статистический, монографический, расчетно-конструктивный, логический анализ, экономико-математическое моделирование.

В качестве источников первичной информации использованы материалы Госкомстата и Министерства сельского хозяйства и продовольствия Республики Башкортостан, данные отчетности сельскохозяйственных предприятий за 1981-2000 гг.

Научную новизну составляют следующие результаты, полученные лично автором:

- выявлены факторы, обуславливающие специфику развития экономических взаимосвязей в производстве и реализации свиноводческой продукции: а) отсутствие развитых рыночных отношений в АПК и соответствующей инфраструктуры; б) разрыв сложившихся в плановой экономике связей по технологической цепочке: поставка ресурсов – производство свинины – переработка, реализация свинины; в) преобладающее

производство свинины в хозяйствах населения; г) производство товарной продукции свиноводства в крупных комплексах и специализированных хозяйствах;

- разработана методика зонирования Республики Башкортостан по степени развитости и эффективности свиноводства. В основу зонирования, в отличие от принятых методических подходов, положена система показателей, характеризующих специализацию, концентрацию и интенсивность ведения свиноводства в районах республики. На основе предложенной методики выделены зоны крупнотоварного, товарного и нетоварного свиноводства и разработаны предложения по рациональному размещению и специализации производства и переработке свиноводческой продукции;

- раскрыты тенденции изменения объемов, структуры ресурсов и продукции свиноводческой отрасли. Произошло сокращение поголовья свиней и производства свинины в комплексах и сельскохозяйственных предприятиях при увеличении их в хозяйствах населения. Причиной сокращения производства в сельскохозяйственных предприятиях является нарушение существовавших ранее производственно-экономических связей, монопольное давление на них со стороны предприятий первой и третьей сфер АПК. Основная причина роста производства свинины в личных хозяйствах состоит в том, что в условиях неблагоприятной рыночной конъюнктуры цель данной категории хозяйств – удовлетворение потребности семьи за счет максимизации валового дохода при минимизации явных внешних издержек производства, а не получение экономической прибыли. Дан прогноз динамики производства свинины на ближайшую перспективу при сохранении сложившихся тенденций развития отрасли.

- предложены основные направления повышения эффективности производства и реализации свиноводческой продукции на основе роста продуктивности свиней, обеспечения свиноводческих комплексов комбикормами через систему госресурсов, оптимизацию структуры посевных площадей кормовых культур в свиноводческих предприятиях, достижения в свиноводческих комплексах положительного «эффекта масштаба» за счет оптимальной загрузки производственных мощностей, кооперацию и интеграцию предприятий путем создания межхозяйственных убойных цехов и цехов глубокой переработки мяса. Рассчитаны варианты развития отрасли при использовании указанных предложений.

Практическая значимость работы состоит в том, что предложенное зонирование свиноводства позволит более рационально использовать имеющиеся в сельскохозяйственных предприятиях производственные ресурсы отрасли. Это, в свою очередь, позволит повысить эффективность производства

свиноводческой продукции, будет способствовать более полному удовлетворению потребностей населения республики в мясе и мясопродуктах.

Материалы исследований могут быть применены для решения вопросов повышения эффективности свиноводства, стабилизации и совершенствования экономических связей сельскохозяйственными предприятиями и предприятиями мясоперерабатывающей промышленности.

Апробация результатов работы. Основные положения диссертационной работы изложены в двенадцати работах общим объемом 2,4 п. л. Предложенные в диссертации рекомендации одобрены Министерством сельского хозяйства и продовольствия Республики Башкортостан и включены в программу развития животноводства РБ на период 2001-2005 гг. Разработанная автором программа повышения эффективности свиноводства применяется в сельскохозяйственном производственном кооперативе «Правда» Балтачевского района РБ. Результаты диссертационного исследования применяются в учебном процессе кафедры «Экономика сельского хозяйства» Башкирского государственного аграрного университета.

Структура и содержание работы. Диссертация состоит из введения, трех глав, выводов и предложений, списка использованной литературы и приложений. Работа изложена на 156 страницах, содержит 29 таблиц, 4 рисунка, 9 приложений. Список использованных источников включает 141 наименование.

В первой главе «Теоретические проблемы экономических связей АПК» рассмотрены сущность и особенности экономических связей в сельском хозяйстве, а также возникшие в результате реформирования и создания многоукладной экономики рыночные структуры, дается аналитический обзор современного состояния экономических связей в формировании рынка свиноводческой продукции, разработана и обоснована методика зонирования республики по степени развития свиноводства.

Во второй главе «Производственно-экономические связи в формировании ресурсов свиноводческих хозяйств» произведен анализ формирования и эффективности использования биологических, кормовых, материально-технических и трудовых ресурсов свиноводческих хозяйств республики, дан прогноз развития отрасли в различных категориях хозяйств на ближайшую перспективу.

В третьей главе «Основные направления повышения эффективности производства и реализации продукции свиноводства» проанализирована эффективность производства и реализации свиноводческой продукции в различных рыночных структурах. Рассмотрены факторы развития рыночных структур – кооперация и интеграция, обоснованы и предложены меры государственного регулирования рынка свиноводческой продукции, дан

прогноз развития отрасли на ближайшую перспективу при использовании указанных предложений.

В заключении сформулированы основные выводы и рекомендации.

ОСНОВНЫЕ ПОЛОЖЕНИЯ РАБОТЫ, ВЫНОСИМЫЕ НА ЗАЩИТУ

1. Факторы формирования специфических экономических связей в агропромышленном комплексе и в свиноводстве.

В связи с проводимыми экономическими реформами постепенно происходит изменение характера экономических взаимоотношений между предприятиями и отраслями АПК. Если в условиях плановой экономики экономические связи устанавливались, как правило, в административном порядке, то в условиях рынка принцип проявления экономических связей совершенно иной. Отношения между регионами, отраслями, предприятиями и их подразделениями устанавливаются ими самостоятельно, с учетом конъюнктуры аграрного рынка.

В настоящее время в республике сложилась экономическая обстановка, благоприятствующая развитию рыночных отношений. Реорганизация предприятий агропромышленного комплекса, а также появление множества посредников создали условия для расширения рыночных отношений, так как количество хозяйствующих субъектов увеличилось, произошли некоторые изменения в их качестве. Вместе с тем, в АПК еще не сложились рыночные отношения в том виде, в котором они сформировались в странах с развитой рыночной экономикой. Экономические отношения в АПК, как и в экономике страны в целом, представляют собой симбиоз вновь складывающихся рыночных отношений с отношениями, сохранившимися со времен административно-командной экономики. Наряду с товарно-денежными связями имеет место прямой продуктообмен (бартер). Диспаритет цен и разрушение существовавших в АПК ранее производственно - экономических связей привели к негативным изменениям в экономике не только отдельных предприятий, но и всего народного хозяйства. Предприятия первой и третьей сфер агропромышленного комплекса, став свободно хозяйствующими субъектами, усилили монопольное давление на сельскохозяйственных товаропроизводителей. В конечном счете, в кризисном положении оказалось не только сельское хозяйство, но и сами предприятия третьей сферы АПК. Следствием этого явилось сокращение производства и потребления продуктов питания и потребительских товаров.

Рыночная среда в свиноводстве, как и в сельском хозяйстве в целом, в отличие от промышленности во многом ещё сохраняет признаки совершенной

конкуренции. Во-первых, здесь имеется большое количество производителей: свиноводством в республике занимаются более 600 сельскохозяйственных предприятий, выращивание и откорм свиней является традиционным занятием довольно широкого слоя населения. Во-вторых, производимая сельскохозяйственными и личными хозяйствами продукция однородна — это живое поголовье свиней и свинина. В - третьих, вхождение в этот рынок новых участников не представляет особых трудностей: необходимо наличие определенного поголовья свиней, создание условий содержания и кормления. Однако следует отметить, что возникают некоторые трудности с выгодной реализацией произведенной продукции, поскольку предприятия третьей сферы АПК выступают монополистами по отношению к сельскохозяйственным производителям.

Вместе с тем, рыночная среда свиноводства в республике имеет свои особенности, отличающие её от таковой в странах с развитой экономикой. Так, в большинстве западных стран и в США сельскохозяйственное производство, в том числе и свиноводство, сосредоточено в фермерских хозяйствах, которые имеют, как правило, небольшие размеры и объединены в бытовые кооперативы, а по некоторым видам продукции и в общегосударственные союзы, с целью организации сбыта и оптовой торговли. В нашей же стране наряду с небольшими свиноводческими фермами существуют и крупные специализированные хозяйства и комплексы. Сельскохозяйственные предприятия функционируют на рынке чаще всего самостоятельно. В последние годы на рынке свиноводческой продукции активно действует и сельское население, которое в связи с задержками оплаты труда вынуждено производить сельскохозяйственную продукцию не только для самообеспечения, но и для реализации.

В настоящее время на рынке свиноводческой продукции наибольшее распространение получили следующие каналы реализации:

- производство – мясоперерабатывающие предприятия – торговля – потребитель;
- производство – потребитель (реализация свинины и поросят населению);
- производство – собственная переработка – предприятия торговли и общественного питания – потребитель;
- производство – заготовительные организации – перерабатывающие предприятия – торговая сеть – потребитель;
- производство – другие предприятия (бартерный обмен). При этом данные предприятия могут использовать продукцию либо на потребление, либо реализовать далее.

Население, как правило, реализует произведенную свиноводческую продукцию на колхозных рынках. Практикуется также реализация в заготовительные организации и предприятия общественного питания.

Вышеуказанные каналы реализации свиноводческой продукции присущи тем или иным рыночным структурам. Так, система, связывающая производство, заготовку, переработку свинины (в специализированных предприятиях или непосредственно у производителя), а также реализацию, представляет собой рыночную структуру, обеспечивающую население продукцией, прошедшей глубокую переработку. Характеризуя данную структуру, можно отметить, что связи в ней недостаточно отработаны. Её участники, являясь звеньями технологической цепочки, преследуют свои собственные интересы, не уделяя должного внимания интересам партнеров и потребителей. Это отражается на цене конечной продукции и на распределении доходов между участниками технологической цепочки. В результате непосредственные производители оказываются обделенными в процессе рыночного перераспределения доходов от реализации конечной продукции. Высокие розничные цены на свинину делают её недоступной для широкого круга потребителей, имеющих низкие доходы. Таким образом, в проигрыше оказываются и потребители, и производители свинины.

Что касается реализации продукции непосредственно от производителей к потребителям, то в данном случае реализуется сырая свинина. Цены на нее складываются, как правило, под влиянием спроса и предложения. Эффективность данного канала реализации определяется рыночной конъюнктурой.

2. Методика зонирования республики по степени развития свиноводства.

Разработка проектов рационального размещения и специализации свиноводства во многом зависит от выбора правильной методики зонирования республики по степени развитости и эффективности отрасли. Существующие методики базируются на экономическом, национальном или административном принципах. При этом экономический принцип предполагает учет таких факторов как затраты труда и средств на производство и реализацию продукции, уровень производительных сил, территориальное разделение труда и размещение трудовых ресурсов. Недостатками этих методик является недостаточно полный учет специфических показателей эффективности производства в отраслях сельского хозяйства. С целью устранения этих недостатков в разработанной методике зонирования свиноводства за основу определения развитости и эффективности производства и реализации продукции отрасли по районам республики взята однородная система показателей, характеризующих уровень специализации производства, концентрации поголовья и интенсивности и эффективности свиноводства (табл. 1). На основе анализа этих показателей были выделены зоны развитого, среднеразвитого и слаборазвитого свиноводства.

Таблица 1

**ПОКАЗАТЕЛИ КОНЦЕНТРАЦИИ И ЭФФЕКТИВНОСТИ
СВИНОВОДСТВА В РЕСПУБЛИКЕ БАШКОРТОСТАН
В РАЗРЕЗЕ ЗОН (1997-1999 ГГ.)**

Показатели	Зоны			В целом по республике
	Развитого свиноводства	Среднеразвитого свиноводства	Слаборазвитого свиноводства	
Количество свиноводческих хозяйств				
в т. ч. с поголовьем	200	266	145	611
менее 200 голов	38	85	98	221
их удельный вес, %	19,0	32,0	67,6	36,2
Численность свиней, гол.:				
на 100 га пашни	22,8	10,4	3,9	12,8
в т. ч. основных маток	1,6	0,9	0,4	1,0
на 1 хозяйство	1163	644	178	712
в т. ч. основных маток	97	61	22	65
Соотношение поголовья свиней и крупного рогатого скота	0,9:1	0,4:1	0,2:1	0,5:1
Получено поросят на одну основную матку, гол.	14,0	7,9	7,0	10,7
Оборачиваемость основных маток, раз	1,7	1,2	1,2	1,5
Произведено привеса свиней:				
на 100 га пашни, ц	11,8	3,4	1,3	6,2
на 1 хозяйство, ц	683	367	65	350
на 1 основную матку, ц	7,6	4,0	3,1	6,5
на 1 среднегодовую голову, кг	52,1	34,2	33,1	48,1
Окупаемость затрат, %	69,5	59,4	56,5	65,5
в т. ч. с учетом дотаций, %	82,5	71,1	59,0	79,5

Развитие свиноводства в первой зоне объясняется высокой концентрацией поголовья: на 100 га пашни здесь приходится в среднем 23 головы свиней, что в 2 и 6 раз больше, чем в двух других зонах. В этой зоне расположено большинство крупных и стабильно функционирующих специализированных комплексов и свиноводческих хозяйств, в которых производство свинины осуществляется на интенсивной промышленной основе. В 2000 г. в них содержалось более 50% поголовья, было произведено 68% всего привеса свиней в зоне. Поскольку комплексы являются основными поставщиками сырья в мясоперерабатывающие предприятия или осуществляют

переработку свинины самостоятельно, в зоне развитого свиноводства преобладают межотраслевые экономические связи сельскохозяйственных предприятий с перерабатывающей промышленностью, а также потребителем через собственную торговую сеть.

В зонах среднеразвитого и слабо развитого свиноводства, в которых преобладают средние и мелкие свиноводческие хозяйства, отрасль ведется менее интенсивно. Свиноводство здесь более развито в хозяйствах населения, что обуславливает широкое распространение экономических связей, соединяющих эти хозяйства с сельскохозяйственными предприятиями.

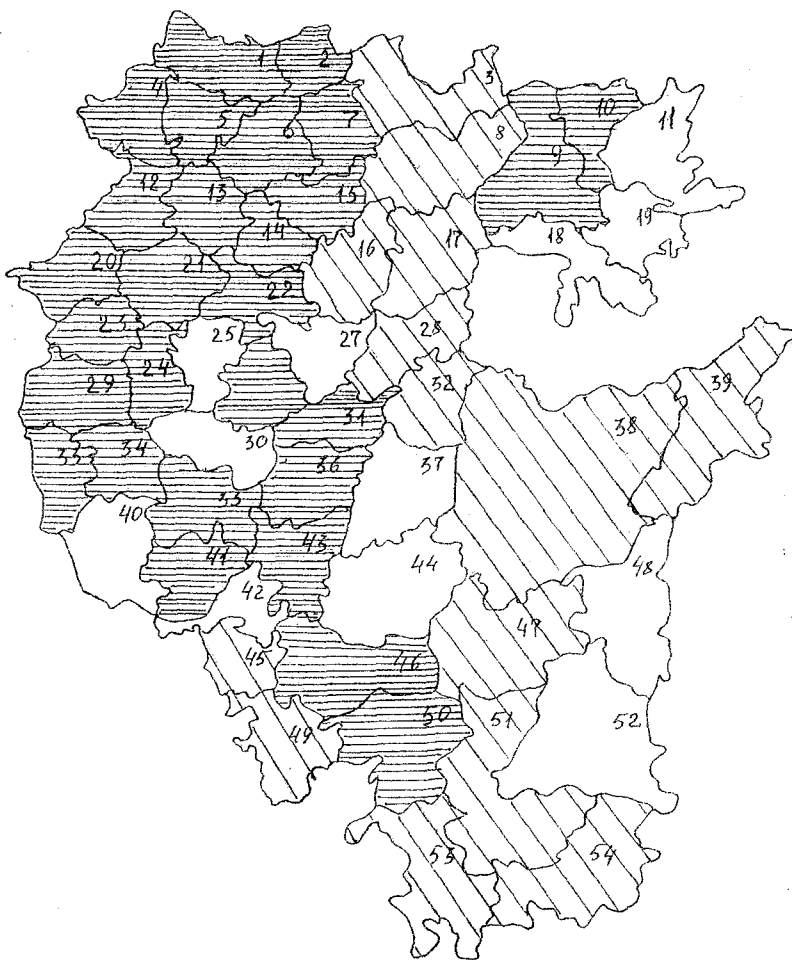
В определенной степени этот факт и обуславливает высокий уровень развития свиноводства в хозяйствах населения, так как именно в сельскохозяйственных предприятиях сельчане приобретают молодняк для последующего выращивания и откорма, необходимые корма, зооветеринарные услуги.

На основе проведенного анализа в диссертации сделан вывод о том, что восстановление и развитие свиноводства в республике во многом будет определяться уровнем ведения отрасли в специализированных хозяйствах и комплексах. В этой связи предлагается следующие направления размещения и специализации отрасли (рис. 1).¹ В районах, располагающих крупными свиноводческими хозяйствами и комплексами, мясоперерабатывающими, комбикормовыми предприятиями, а также в близлежащих к ним районах целесообразно развивать крупнотоварное производство свинины.

К этим районам нами отнесены: Альшеевский, Аургазинский, Бакалинский, Балтачевский, Белебеевский, Бирский, Буздякский, Бураевский, Дуванский, Дюртюлинский, Ермекеевский, Илишевский, Калтасинский, Кармаскалинский, Краснокамский, Кугарчинский, Кушнаренковский, Мелеузовский, Мечетлинский, Мишкинский, Миякинский, Стерлитамакский, Татышлинский, Туймазинский, Чекмагушевский, Чишминский, Шаранский и Янаульский районы.

В районах со средним уровнем развития свиноводства ведение отрасли целесообразно как в качестве товарной отрасли, так и для самообеспечения хозяйств мясной продукцией. В их числе: Абзелиловский, Баймакский, Белокатайский, Бижбулякский, Благоварский, Гафурийский, Давлекановский, Ишимбайский, Кигинский, Салаватский, Стерлибашевский, Уфимский.

¹ Обозначения районов: 1 - Янаульский, 2 - Татышлинский, 3 - Аскинский, 4 - Краснокамский, 5 - Калтасинский, 6 - Балтачевский, 8 - Караидельский, 9 - Дуванский, 10 - Мечетлинский, 11 - Белокатайский, 12 - Илишевский, 13 - Дюртюлинский, 14 - Бирский, 15 - Мишкинский, 16 - Благовещенский, 17 - Нуримановский, 18 - Салаватский, 19 - Кигинский, 20 - Бакалинский, 21 - Чекмагушевский, 22 - Кушнаренковский, 23 - Шаранский, 24 - Буздякский, 25 - Благоварский, 26 - Чишминский, 27 - Уфимский, 28 - Иглинский, 29 - Туймазинский, 30 - Давлекановский, 31 - Кармаскалинский, 32 - Архангельский, 33 - Ермекеевский, 34 - Белебеевский, 35 - Альшеевский, 36 - Аургазинский, 37 - Гафурийский, 38 - Белорецкий, 39 - Учалинский, 40 - Бижбулякский, 41 - Миякинский, 42 - Стерлибашевский, 43 - Стерлитамакский, 44 - Ишимбайский, 45 - Федоровский, 46 - Мелеузовский, 47 - Бурзянский, 48 - Абзелиловский, 49 - Куюргазинский, 50 - Кугарчинский, 51 - Зилаирский, 52 - Баймакский, 53 - Зиянчуринский, 54 - Хайбуллинский.






 Крупнотоварное свиноводство
  Товарное свиноводство
  Нетоварное свиноводство

Рис. 1. Зонирование Республики Башкортостан по степени развития свиноводства

В тех же районах, где уровень развития свиноводства относительно невысок, целесообразно мелкотоварное свиноводство, направленное на самообеспечение населения и сельскохозяйственных предприятий мясом. В эту зону включены Архангельский, Аскинский, Белорецкий, Благовещенский, Бурзянский, Зианчуринский, Зилаирский, Иглинский, Караидельский, Куоргазинский, Нуримановский, Уфимский, Федоровский и Хайбулинский районы.

3. Формирование и эффективность использования производственных ресурсов свиноводства.

Важным условием эффективной организации производства выступает формирование и рациональное использование экономических ресурсов в соответствии с его целевой программой.

Биологические ресурсы свиноводческих хозяйств (поголовье животных) формируются, как правило, в них самих, то есть здесь задействованы внутрихозяйственные производственно-экономические связи. В некоторых случаях, например, при приобретении ремонтного молодняка из специализированных хозяйств, возникают межхозяйственные связи. Кроме того, имеют место и взаимоотношения с населением (продажа поросят, выращивание и откорм по договору и т. д.).

Стадо свиней в республике сократилось с 927,8 тысяч голов в 1991 г. до 538,8 тысяч голов в 2000 г. Однако в различных категориях хозяйств наблюдаются противоположные тенденции (рис. 2).

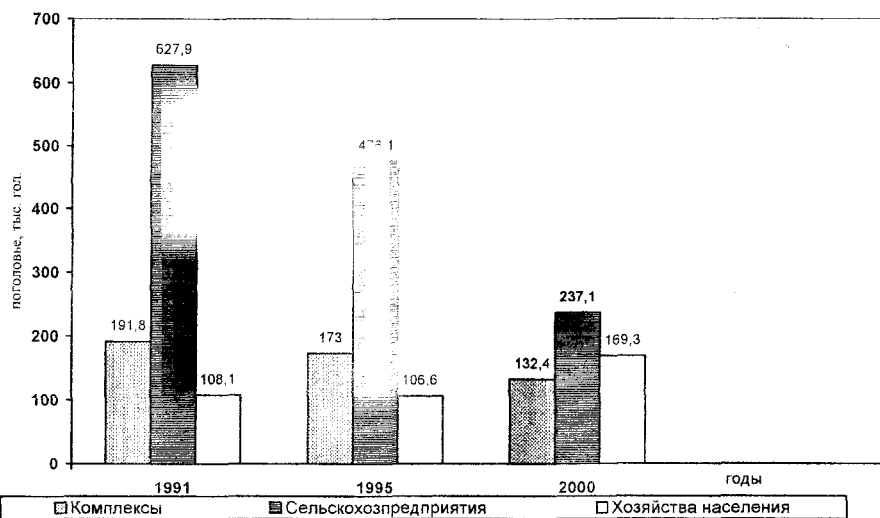


Рис. 2. Динамика поголовья свиней по категориям хозяйств, тыс. гол.

Так, если за анализируемый период поголовье свиней в комплексах и сельскохозяйственных предприятиях сократилось, то хозяйства населения возросло. Сокращение поголовья в комплексах и сельскохозяйственных предприятиях вызвано, прежде всего, низкой эффективностью производства свинины в них, что определяется как внутренними факторами (низкая продуктивность животных, высокий процент падежа), так и внешними, среди которых диспаритет цен, снижение покупательного спроса и другие.

Как видно из графика (рис. 3), до 1990 г. наблюдается, несмотря на некоторые колебания, рост производства свинины во всех категориях хозяйств. Однако в последующие годы производство свинины резко падает. В последние пять лет положение несколько стабилизировалось, чему способствовало увеличение производства свинины в хозяйствах населения. Основная причина возникновения такой ситуации состоит в том, что в условиях неблагоприятной рыночной конъюнктуры целью данной категории хозяйств становится

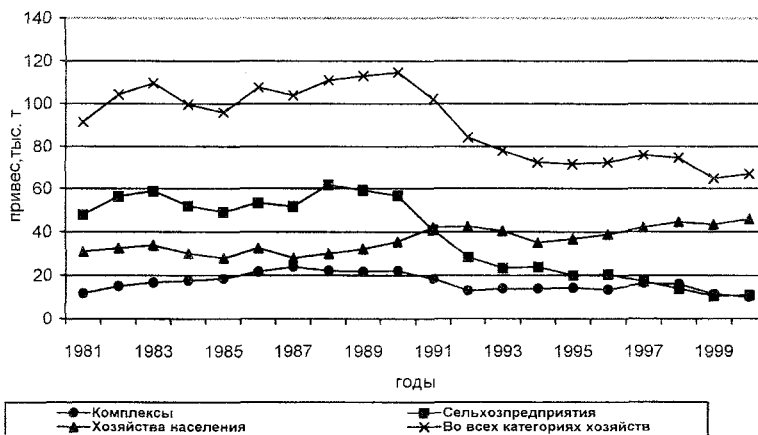


Рис. 3. Динамика производства привеса живой массы свиней

удовлетворение потребности семьи за счет максимизации валового дохода и минимизации явных внешних издержек производства, но не получение прибыли. Следует отметить, что развитие свиноводства в данной категории хозяйств во многом обусловлено экономическими связями с сельскохозяйственными предприятиями.

Прогноз динамики поголовья на период до 2005 г. показал, что при сохранении существующих тенденций комплексы и сельскохозяйственные предприятия могут полностью ликвидировать свиное стадо, а хозяйства населения увеличить численность свиней до 54 тысяч голов. При этом

производство свинины (в живом весе) сократится до 424 тыс. тонн или на 21% по сравнению с 2000 г.

В то же время сокращение производства свинины в комплексах и сельскохозяйственных предприятиях вызывает особую тревогу, так как именно здесь сосредоточена основная часть поголовья свиней, накоплен значительный производственный потенциал.

Важную роль в производстве свинины играют материально-технические ресурсы. Формирование этих ресурсов в сельскохозяйственных предприятиях осуществляется, как правило, посредством межотраслевых экономических связей с предприятиями первой сферы АПК. Уровень материально-технического снабжения сельскохозяйственных предприятий в последние годы также снизился. Основными факторами этого являются диспаритет цен, а также возросший дефицит на промышленные материально-технические средства. Сокращаются также инвестиции на восстановление и реконструкцию основных фондов.

Для эффективного ведения свиноводства, наряду с наличием биологических и материально-технических ресурсов, важное значение имеет формирование и использование трудовых ресурсов. Следует отметить, что формирование трудовых ресурсов в крупных и мелких свиноводческих хозяйствах имеет различие. В крупных и особенно специализированных предприятиях наблюдается более глубокое разделение труда, что обуславливает наличие в них, помимо основных производственных цехов и участков, специализированных обслуживающих подразделений. В результате в этих хозяйствах в общей численности работников значительный удельный вес занимают вспомогательные и обслуживающие работники. В мелких фермах, где не требуется глубокого разделения труда, как правило, одни и те же работники выполняют все необходимые технологические операции. Кроме того, производственные условия специализированных предприятий предъявляют и более высокие требования к квалификации работников.

За последние годы эффективность использования трудовых ресурсов свиноводства снизилась, что определяется преобладанием ручного труда, вызванного уменьшением численности свиней на фермах и износом технических средств. Так, за 1996-2000 гг. в среднем по республике затраты труда на 1ц прироста увеличились с 62 до 79 человеко-часов. Низкая производительность труда обусловлена не только снижением продуктивности свиней, но и ухудшением организации и нормирования труда.

В целях повышения эффективности использования трудовых ресурсов целесообразно повысить уровень механизации производственных процессов путем восстановления и модернизации технической базы отрасли; создать

материальные стимулы в повышении производительности труда; обеспечить в хозяйствах соблюдение требований научной организации и нормирования труда.

4. Основные направления повышения эффективности экономических связей в производстве и реализации свиноводческой продукции.

Проведенное исследование позволило выявить следующие направления повышения экономических связей в производстве и реализации свиноводческой продукции:

а) Повышение продуктивности свиней. Важнейшими факторами здесь выступают улучшение условий содержания и кормления. В то же время проведенный в диссертации в целях выявления других, не менее значимых, факторов корреляционно-регрессионный анализ показал, что вариация продуктивности маток на 73% зависит от влияния четырех факторов:

- x_1 – уровня общих затрат на содержание стада в расчете на свиноматку, руб.,
- x_2 – соотношения поголовья проверяемых и основных свиноматок ,
- x_3 – плотности поголовья свиней на 100 га пашни,
- x_4 – доли свиноматок в структуре стада, %.

Наибольшее влияние оказывают факторы x_2 , x_3 , x_4 , при этом последний имеет обратную связь. Уравнение регрессии данной зависимости имеет вид:

$$Y = -0,8416 + 0,0008x_1 + 0,8901x_2 + 0,1854x_3 - 4,5648x_4$$

Таким образом, исходя из результатов анализа, для увеличения продуктивности свиноматок целесообразно: во-первых, довести соотношение поголовья проверяемых маток к поголовью основных маток в среднем до 1:1, что требует не только увеличения количества ремонтного молодняка, но и улучшения его качества. Во - вторых, подтверждается более высокая эффективность сосредоточения свиноводства в крупных специализированных хозяйствах. В то же время значительное увеличение удельного веса свиноматок в стаде при низкой их продуктивности неоправданно, поскольку ведет лишь к увеличению затрат на содержание свиноматок, и как следствие, себестоимости получаемого приплода.

б) Применение полнорационных комбикормов в целях повышения эффективности использования биологических ресурсов отрасли целесообразно. В 2000 г. по сравнению с 1996 г. ресурсы комбикормов, используемых в отрасли, сократились на 59%, а их удельный вес в структуре рациона снизился до 26%. В этой связи целесообразно применение существовавшей ранее практики обеспечения комплекса полнорационными комбикормами через систему госресурсов. В то же время, по нашему мнению, более полное обеспечение сельскохозяйственных предприятий данным видом кормов и повышение эффективности функционирования комбикормовых предприятий

возможно при условии самостоятельного заготовления последними всех необходимых компонентов. Большое значение приобретает также кооперация вышеназванных предприятий.

в) Оптимизация структуры посевных площадей кормовых культур в свиноводческих хозяйствах. В диссертации применительно к условиям сельскохозяйственного производственного кооператива «Правда» Балтачевского района при помощи прикладной компьютерной программы «Simplex» была решена задача оптимизации структуры посевных площадей по максимуму выхода кормовых единиц. Целью постановки и решения задачи явилось обеспечение имеющегося в хозяйстве поголовья животных переваримым протеином в количестве, необходимом для достижения более высокой продуктивности. По результатам решения сделаны следующие выводы.

Во-первых, для обеспечения кормами собственного производства в необходимом количестве требуется повышение их урожайности, снижение материально-денежных и трудовых затрат. В целом при соблюдении этих условий хозяйство могло бы обеспечить себя кормами собственного производства полностью. В то же время следует отметить, что соблюдение этих условий в настоящее время проблематично, поскольку добиться снижения себестоимости и затрат труда в условиях диспаритета цен, снижения уровня механизации сельскохозяйственные предприятия не могут. Здесь особую роль приобретает государственное регулирование воспроизводственных процессов в сельском хозяйстве, особенно в обеспечении основными средствами, путем льготного кредитования или более широкого применения лизинговых операций.

Во-вторых, в целях обеспечения хозяйства кормами, непроектируемыми в нем (кукуруза, шроты, рыбная и мясокостная мука), требуется установление связей с их производителями и поставщиками. Однако, по нашему мнению, даже при достаточном и бесперебойном обеспечении этими кормами в хозяйстве будет трудно переработать их в наиболее усвояемую форму, так как для этого нет необходимых условий. Отсюда целесообразно организовать устойчивые связи с предприятиями-производителями комбикормов на основе взаимовыгодного сотрудничества. Одной из форм таких взаимоотношений может стать переработка фуражного зерна на комбикорма на давальческой основе, но на условиях обеспечивающих сельхозтоваропроизводителям расширенное воспроизводство.

г) Максимальное использование наличных мощностей свиноводческих комплексов и крупных специализированных хозяйств, обеспечивающее стабилизацию и увеличение производства мяса. Это позволит с минимальными издержками уже в ближайшие 2-3 года произвести дополнительно 15-20 тысяч тонн свинины (в живом весе) и более полно обеспечить потребности мясокомбинатов в сырье для производства колбас и других мясopодуlктов.

Следует также учесть, что и себестоимость производства в комплексах по сравнению с неспециализированными хозяйствами ниже в 1,5-2,5 раза. Дальнейшее повышение эффективности производства в комплексах может быть осуществлено за счет положительного «эффекта масштаба», то есть наращивания загрузки производственных мощностей до оптимальных размеров. В то же время восстановление отрасли в комплексах потребует значительно меньших инвестиций, так как здесь в основном требуется пополнение свиного стада, производственными фондами эти хозяйства обеспечены в достаточной мере. В сельскохозяйственных предприятиях необходимо восстановить не только поголовье свиней, но и материально-техническую базу. Использование производственных мощностей комплексов на уровне проектных норм потребует 175 млн. рублей, а в сельскохозяйственных предприятиях только на доведение поголовья свиней до уровня 1988 г. (максимальное поголовье за последние два десятилетия) нужно 830 млн. руб. Однако для дальнейшего развития свиноводства необходимо достаточное обеспечение отрасли кормовыми ресурсами.

д) Сокращение объемов внутрихозяйственного забоя и переработки свинины в сельскохозяйственных предприятиях в целях достижения более полной загрузки производственных мощностей мясоперерабатывающих предприятий. В 1999 г. более 80% сельскохозяйственных предприятий занимались забоем скота. Однако только в 12% из них подобная деятельность была рентабельной. При этом более высокая окупаемость затрат достигается в крупных хозяйствах. Низкая эффективность забоя и переработки скота в хозяйствах объясняется также тем, что в данном случае не учитывается экономическая целесообразность этих мероприятий.

е) Применение лизинга при купле-продаже племенных животных. В настоящее время большинство свиноводческих хозяйств не имеют финансовых ресурсов для покупки племенного молодняка, а специализированные племенные хозяйства не могут целенаправленно реализовать свою продукцию.

ж) Установление взаимовыгодных экономических отношений между сельскохозяйственными предприятиями, перерабатывающей промышленностью, торговлей, так как сложившиеся в настоящее время рыночные структуры в производстве и реализации свиноводческой продукции не в полной мере соответствуют принципам формирования цивилизованного аграрного рынка. Наиболее приемлемым направлением решения этой задачи является кооперирование и интеграция предприятий различных отраслей АПК путем создания межхозяйственных убойных цехов и цехов глубокой переработки мяса.

С учетом сложившихся на рынке свиноводческой продукции тенденций, в диссертации рассчитаны три варианта развития отрасли в

сельскохозяйственных предприятиях республики на ближайшую перспективу. При первом варианте предполагается восстановление уровня производства свинины в комплексах до 15 тыс. тонн, во втором – до 20 тыс. тонн и в третьем до 25 тыс. тонн, при сохранении уровня производства свинины в других сельскохозяйственных предприятиях на уровне 2000 г. (табл. 2).

Таблица 2

РАСЧЕТ УРОВНЯ ОКУПАЕМОСТИ ЗАТРАТ НА ПРОИЗВОДСТВО СВИНИНЫ В СЕЛЬСКОХОЗЯЙСТВЕННЫХ ПРЕДПРИЯТИЯХ

Показатели	факт 2000 г.	Варианты		
		1	2	3
Производство свинины (в ж. в.), тыс. тонн	18743	23743	28743	33743
Себестоимость 1ц привеса, руб.	3682,1	3125,2	3243,6	3380,5
Средняя цена реализации, руб.	1901,6	2170,8	2605,0	3180,0
Окупаемость, %	63,7	69,5	80,1	92,5
Дотации в расчете на 1ц привеса, руб.	323	323	323	323
Окупаемость с учетом дотаций, %	74,7	79,8	90,3	102,0

Рациональное использование производственных мощностей спецхозов и комплексов позволит в более полном объеме удовлетворить потребности республики в свинине высокого качества и с низкой себестоимостью, а также постепенно повысить эффективность отрасли. При этом целесообразно государственное регулирование рынка ресурсов и свиноводческой продукции через регулирование цен и сохранение практики дотирования крупных и специализированных предприятий.

ОСНОВНЫЕ ВЫВОДЫ И РЕКОМЕНДАЦИИ

1. В настоящее время реорганизация предприятий агропромышленного комплекса создала условия для расширения рыночных отношений. Вместе с тем, установлено, что в условиях переходной экономики производственно-экономические связи сельского хозяйства и свиноводства имеют некоторые особенности. Во-первых, в отличие от промышленности, здесь ещё сохранились признаки совершенной конкуренции. Однако в агропромышленном комплексе не сложились рыночные отношения в том виде, в каком они существуют в странах с развитой экономикой, что определяется спецификой сложившейся организационной структуры сельского хозяйства, типов и размеров предприятий.

2. Резкое сокращение производства продукции свиноводства выдвигает необходимость формирования в мясопродуктовом подкомплексе республики экономических взаимоотношений на основе рационального размещения отрасли с учетом наличия вокруг крупных рынков мясной продукции специализированных свиноводческих хозяйств на базе современных технологий индустриального производства. С целью решения этой задачи на основе уровня развития свиноводства и размещения комплексов, мясоперерабатывающих и комбикормовых предприятий была разработана схема зонирования свиноводства. Она предусматривает развитие крупнотоварного свиноводства в районах, имеющих в наличии специализированные свиноводческие хозяйства и комплексы, а также располагающих мясокомбинатами и комбикормовыми заводами. В районах, где отрасль представлена крупными и средними фермами с интенсивным ведением производства, свиноводство целесообразно в качестве товарной отрасли, а также и для обеспечения населения высококачественным молодняком для последующего выращивания и откорма. В тех же районах, где свиноводство традиционно не является товарной отраслью, развитие его целесообразно в целях обеспечения хозяйств и населения мясопродукцией.

3. Установлено, что сокращение поголовья свиней и производства свинины в республике сопровождалось структурными изменениями в формировании свиного стада. В сельскохозяйственных предприятиях и комплексах поголовье свиней и производство свинины сократилось, а в хозяйствах населения возросло. Основная причина роста производства свинины в личных хозяйствах заключается в том, что в условиях неблагоприятной рыночной конъюнктуры целью сельчан становится удовлетворение потребностей семьи путем максимизации валового дохода при минимизации явных издержек. При сохранении сложившейся тенденции к 2005 г. поголовье свиней все же не позволит компенсировать свертывание отрасли в сельскохозяйственных предприятиях, в результате общее производство свинины сократится по сравнению с 2000 г. на 66%.

4. Выявлены основные направления развития рынка свинины. Прежде всего это восстановление отрасли в свиноводческих комплексах, так как здесь за счет оптимальной загрузки производственных мощностей достигается положительный «эффекта масштаба», что потребует значительно меньших объемов инвестиций, чем для восстановления отрасли в сельскохозяйственных предприятиях или хозяйствах населения. В то же время целесообразны обеспечение комплексов и специализированных хозяйств комбикормами из госресурсов, а также оптимизация структуры посевов кормовых культур в соответствии с научно-обоснованными нормами и специализацией хозяйств. Снижение эффективности отрасли связано также с расширением практики

внутрихозяйственного забоя свиней и переработки мяса без учета экономической целесообразности и рыночной конъюнктуры, что оборачивается ростом убытков сельскохозяйственных предприятий и заполнением рынка низкокачественной и дорогой продукцией. В связи с этим целесообразно создание межхозяйственных убойных цехов и цехов глубокой переработки мяса. Важную роль в повышении эффективности отрасли играет также государственное регулирование рынка свиноводческой продукции.

По теме диссертации опубликовано 12 работ общим объемом 2,4 п. л.:

1. Государственное регулирование в мясопродуктовом подкомплексе Республики Башкортостан // *Агроэкономическая наука – производству*. Сб. тезисов выступл. юбил. научн.- практ. конф. – М., 1997. – С. 39-40.
2. Насытить мясной рынок собственной продукцией // *Проблемы стабилизации АПК*. Сб. статей конф., посвященной 30-летию экон. факульт. Башкирского государственного аграрного университета. – Уфа, 1997. – С. 104-106.
3. Некоторые вопросы формирования мясного рынка РБ // *Проблемы агропромышленного комплекса на Южном Урале и Поволжье*. Матер. регион. научн.-практ. конф. молод. уч. и спец. – Уфа, 1997. – С. 109-112.
4. Некоторые особенности развития свиноводства в Республике Башкортостан // *Проблемы правового регулирования государственного протекционизма аграрного сектора экономики в России*. Матер. Всерос. научн.-практ. конф. – Уфа, 1999. – С. 70-73.
5. Резервы повышения эффективности свиноводства // *Экономика и управление*, 1999, №6. – С. 76-78 (в соавторстве).
6. Ресурсный потенциал свиноводческих комплексов и эффективность его использования // *Развитие экономических отношений в АПК Республики Башкортостан*. Матер. научн. – практ. конф. – Уфа, 1999. – С. 141-143 (в соавторстве).
7. Die Schaffung der Marktstrukturen ist objektive Notwendigkeit // *Jährlicher Konferenzbericht Ufa*, – 1999. – S. 37-38.
8. К вопросу совершенствования экономических связей // *Развитие коммерческого дела и малого предпринимательства в Республике Башкортостан*. Сб. тезисов докл. конф., посвященной 70-летию Московского государственного университета коммерции и 40-летию Уфимского института МГУК. – Уфа, 2000. – С. 152-153.
9. Резервы свиноводства // *Сельские узоры*, 2000, №2. – С. 26-27.
10. Совершенствование экономических связей в продовольственном подкомплексе // *Социально-экономические и экологические проблемы*

развития Уральского региона РБ. Тезисы докл. Республ. научн.-практ. конф. – Сибай, 2000. – С. 105-106.

11. Эффективность использования производственных ресурсов свиноводческих хозяйств в Республике Башкортостан // Российский аграрно-промышленный комплекс и мировые продовольственные рынки. Труды НАЭКОР. Вып. 4. Т. III. М.: Изд-во МСХА, 2000. – С. 70-74.
12. Некоторые организационно-экономические аспекты развития и повышения эффективности свиноводства // Финансовое оздоровление предприятий АПК. Труды НАЭКОР. Вып. 5. Т. III Ч. I. М., 2001. – С. 151-159.

Издательская лицензия № Б 848184 от 21 апреля 1999 г.

Подписано к печати 18.02.2002.

Отпечатано на ризографе с готового оригинала макета.

Бумага офсетная. Формат 64x84 ¹/₁₆. Усл. печ л. 1,28.

Тираж 100 экз. Заказ 02-13.

450005, г. Уфа, ул. 8 Марта, 12/1

типография НИИБЖД РБ