

**РОССИЙСКАЯ АКАДЕМИЯ НАУК
КОЛЬСКИЙ НАУЧНЫЙ ЦЕНТР
ИНСТИТУТ ЭКОНОМИЧЕСКИХ ПРОБЛЕМ**

На правах рукописи



ИВАНОВА Людмила Викторовна

**ФОРМИРОВАНИЕ ИНСТИТУЦИОНАЛЬНОЙ
ИНФРАСТРУКТУРЫ УСТОЙЧИВОГО ЛЕСОПОЛЬЗОВАНИЯ
В СЕВЕРНОМ РЕГИОНЕ**

*Специальность 08.00.05 – экономика и управление
народным хозяйством (региональная экономика)*

А В Т О Р Е Ф Е Р А Т

**диссертации на соискание ученой степени
кандидата экономических наук**

**Апатиты
2001**

Диссертационная работа выполнена в Институте экономических проблем
Кольского научного центра Российской академии наук

Научный руководитель:

доктор экономических наук, профессор
Селин Владимир Степанович

Официальные оппоненты:

доктор экономических наук, профессор
Ревайкин Алексей Севастьянович

кандидат экономических наук
Харитоновна Галина Николаевна

Ведущая организация:

Санкт-Петербургская государственная лесотехническая академия

Защита диссертации состоится "28" сентября 2001 года в 10 часов
на заседании диссертационного совета К 002.185.01 в Институте
экономических проблем Кольского научного центра РАН по адресу:
184200 г. Апатиты Мурманской области, ул. Ферсмана, 24-а.

С диссертацией можно ознакомиться в библиотеке Института
экономических проблем КНЦ РАН.

Автореферат разослан "11" Июня 2001 года

Ученый секретарь диссертационного совета,
кандидат экономических наук



И.А.Гушина

1. ОБЩАЯ ХАРАКТЕРИСТИКА РАБОТЫ

Актуальность темы исследования. Устойчивое использование природных ресурсов предполагает наличие соответствующих технологий и адекватного институционального окружения.

В начале реформ в стране не предполагалось проведение какой-либо специальной промышленной политики, считалось, что рынок все сам расставит по местам. Однако децентрализация системы принятия решений и дезинтеграция экономических связей оказали отрицательное воздействие на деятельность предприятий различных отраслей промышленности. Лесопромышленный комплекс Мурманской области не явился исключением. В течение последних лет он переживает серьезный экономический кризис.

Важным инструментом преодоления негативных тенденций может служить совершенствование системы управления отраслью, в первую очередь, его организационной и экономической основы.

Опрос предприятий лесопромышленного комплекса Мурманской области, проведенный автором с использованием формализованной анкеты, вопросы которой были ориентированы на выявление степени эффективности институционального обеспечения лесного сектора Мурманской области, подтверждает данные официальной статистики о сложности положения в отрасли.

Актуальность проведения данного исследования вызвана объективной необходимостью достижения устойчивого лесопользования в Мурманской области. По мнению автора, важность исследования определяется следующими факторами:

- поспешным переходом к новым условиям хозяйствования при отсутствии одновременного создания адекватного институционального окружения;
- затяжным экономическим кризисом в лесопромышленном секторе Мурманской области;
- отсутствием региональной экономической политики в области лесопользования с учетом особенностей Крайнего Севера.

Наличие эффективно функционирующего институционального обеспечения является необходимым условием устойчивого использования лесных ресурсов.

Цель и задачи исследования. Главной целью исследования является разработка научно обоснованных предложений по формированию адекватной институциональной инфраструктуры устойчивого лесопользования в северном регионе в условиях трансформации экономики.

Для достижения указанной цели в ходе исследования было необходимо решить следующие задачи:

1. Осуществить экономический анализ лесопромышленного комплекса и лесного хозяйства Мурманской области и исследование наиболее важных проблем, стоящих на пути устойчивого лесопользования в северном регионе.

2. Провести экономико-социологическое исследование институциональных изменений в лесопромышленном комплексе Мурманской области в период перехода на рыночную модель хозяйствования.
3. Определить направления совершенствования институционального устройства охраны, воспроизводства и использования лесных ресурсов в условиях становления рыночной экономики.

Объект и предмет исследования. Объектом исследования является лесной сектор экономики Мурманской области.

Предметом исследования является существующее институциональное окружение лесного сектора народного хозяйства Мурманской области.

Методологическую основу исследования составляет концепция устойчивого развития, теория институционализма, теория транзакционных издержек (Веблен, Коммонс, Коуз, Норт). Методами исследования являлись системный подход, анализ хозяйственной деятельности, статистический анализ, методы ретроспективного анализа и экспертной оценки.

Защищаемые положения:

1. Медленные темпы и низкая эффективность процессов технического и технологического обновления и развития частной собственности в лесопромышленном комплексе обусловлены отсутствием адекватного институционального обеспечения.
2. Институциональные изменения выступают предпосылкой устойчивого функционирования регионального лесопромышленного комплекса в условиях рыночной экономики, поэтому актуальной задачей территориального управления является совершенствование институциональной инфраструктуры и хозяйственного механизма лесопользования.
3. Важным элементом инфраструктуры и необходимым условием эффективного функционирования лесной промышленности будет создание Ассоциации лесопромышленников Мурманской области, одной из функций которой является координация коммерческих, общественных и государственных институтов.

Научная новизна работы состоит в следующем:

1. Уточнено понятие “институциональная инфраструктура лесного сектора” на современном этапе реформенных преобразований в стране и обосновано понятие “устойчивого лесопользования” в районе Крайнего Севера.
2. Выявлена зависимость эффективности работы лесного сектора от степени развития экономических и общественных институтов, в том числе, с помощью анкеты IIASA, используемой для изучения институционального окружения лесного сектора.
3. Выполнена социально-экономическая оценка перспектив функционирования лесной промышленности в регионе в рыночных условиях, которая показала возможности и масштабы ее устойчивой деятельности.

4. Разработаны принципы формирования и основные элементы институциональной инфраструктуры лесного сектора северного региона.

Апробация работы и практическая значимость исследования. Основные положения и результаты работы были апробированы в форме докладов и сообщений на международных конференциях “Социально-экономическая устойчивость лесного хозяйства” (Петрозаводск, 2000) “Инструменты управления природными ресурсами” (Осло, 2000), на семинаре для работников лесного сектора Мурманской области” (Мурманск, 2000), на семинаре летней школы для молодых ученых в Международном институте прикладного системного анализа (IIASA) (Вена, 1999).

Практическая значимость работы заключается в возможности использования полученных результатов при формировании региональной экономической политики в области лесопользования, при разработке и корректировке региональных нормативных актов, регулирующих вопросы лесопользования в регионе.

Публикации. По теме диссертации опубликовано 8 печатных работ.

Структура и объем работы. Диссертация состоит из введения, трех глав, заключения, списка литературы. Объем работы 141 страница. Список использованной литературы включает 75 наименований.

2. ОСНОВНОЕ СОДЕРЖАНИЕ РАБОТЫ

Введение

Глава 1. Методологические аспекты изменения институциональной инфраструктуры и управления использованием природных ресурсов

1.1 Понятие “институциональной инфраструктуры общества”

1.2 Методология анализа институциональной инфраструктуры в сфере природопользования

1.3 Формы собственности и регулирование использования ресурсов

Глава 2. Анализ институциональной структуры лесного сектора и методические подходы к ее совершенствованию

2.1. Анализ институциональной инфраструктуры лесного сектора

2.2. Методы диагностики институционального окружения лесопользования

2.3. Оценка результатов исследования институциональной инфраструктуры лесного сектора региона

Глава 3. Методические рекомендации по формированию институциональной структуры в лесном секторе Мурманской области

3.1. Анализ экономической ситуации и оценка потенциала лесного сектора Мурманской области

3.2. Оценка системы управления в лесном хозяйстве и лесной промышленности региона

3.3. Предложения по формированию институциональной структуры в лесном секторе Мурманской области

Введение. Обосновывается актуальность темы исследования, формулируются цель и задачи работы, основные научные положения, защищаемые автором, приводится краткое изложение научных и практических результатов диссертационной работы.

В первой главе “Методологические аспекты изменения институциональной инфраструктуры и управления использованием природных ресурсов” диссертации рассматриваются направления развития институциональной теории, методология анализа институционального обеспечения в сфере природопользования, а также взаимосвязь прав собственности на ресурсы и экономической эффективности.

После проведенной в 1992 году в Рио-де-Жанейро Конференции ООН по окружающей среде и развитию особое внимание как с теоретической, так и с практической точки зрения стало уделяться теории устойчивого развития. Интерес к устойчивому развитию был проявлен во всех развитых странах мира. В России был издан указ Президента от 1 апреля 1996 года N 440 “О концепции перехода РФ к устойчивому развитию”, в 1999 году разработана “Стратегия устойчивого развития Российской Федерации”.

Центральное место в понятии устойчивого развития занимает необходимость обеспечения мирового баланса между решением социально-экономических проблем и сохранением окружающей среды.

Под устойчивым лесопользованием подразумевается содержание и использование лесных ресурсов, при котором удовлетворяются потребности производства и населения в продукции лесного сектора, выполняются экологические функции леса и не ущемляются интересы будущих поколений.

В самом общем виде устойчивое развитие во времени, с учетом основных параметров можно представить в следующем виде:

$$F_t(L, K, N, I) \leq F_{t+1}(L, K, N, I),$$

где: L – это трудовые ресурсы, K – капитал, N – природные ресурсы и I – институциональный фактор.

Эту формулу можно рассматривать как расширенную производственную функцию, которая включает два принципиально важных новых параметра: природные ресурсы (N) и институциональный фактор (I).

Согласно определению С. Пейовича (1998), институты - это юридические, административные и традиционные структуры, которые устанавливают правила игры, управляющие повторяющимися взаимодействиями людей. Их основной функцией является повышение предсказуемости поведения людей. Институциональное обеспечение играет важную роль в экономике.

Институциональная инфраструктура общества обычно состоит из формальных и неформальных правил. Формальные правила представляют собой законодательные акты и другие правила, проведение которых в жизнь

осуществляется извне. Они определяют политическую систему, экономическую систему и систему защиты и предполагают существование третьей стороны, ответственной за их соблюдение. Неформальные правила происходят из опыта, традиционных ценностей, привычек, веры и других факторов, которые влияют на субъективное восприятие реальности. Они являются частью наследия или культуры и передаются от одного поколения другому посредством обучения или имитации.

Основная функция институтов - это сокращение трансакционных издержек, связанных с взаимодействиями людей. Трансакционные издержки являются наиболее очевидным индикатором эффективности функционирования существующей институциональной структуры. С экономической точки зрения, трансакционные издержки – это затраты на обмен произведенной продукцией и проведение в жизнь соглашений. Они представляют собой совокупность затрат, которые не включены в производственные издержки таких, как затраты на получение информации, переговоры, мониторинг, координацию.

Институциональная инфраструктура регионального лесного сектора имеет более сложную структуру за счет взаимодействия собственников лесных ресурсов и лесопользователей; она должна отражать потребность в интеграции лесного хозяйства, лесозаготовительной и деревообрабатывающей отраслей и населения.

Вследствие нечетко и недостаточно полно определенных прав собственности на средства производства в инфраструктуре лесного сектора преобладают неформальные правила, личные контакты, родственные отношения, традиции и другие остаточные черты советской системы.

Формальные институты институциональной инфраструктуры лесного сектора слабо способствуют развитию рыночных отношений, государственное вмешательство в управление деятельностью сектора в рыночных условиях малоэффективно, не обеспечивает минимизацию или устранение рисков в бизнесе. Неформальные институты требуют изменения в сторону роста культуры предпринимательства, стиля руководства, мотивов прибыли, повышения активности в процессе принятия решений. Приоритетным направлением совершенствования институциональной инфраструктуры в лесном секторе является создание новых формальных институтов, соответствующих достигнутому уровню рыночных отношений и технологий.

Схема, называемая «Институциональный анализ и Развитие» (ИАР), используется при изучении ресурсов всеобщего пользования и связанных с ними институтов (рис.1). Она находит свое применение в тех случаях, когда определенная повторяющаяся ситуация подвержена влиянию комбинации факторов, имеющих как физическое, так и культурное происхождение, а также ряда правил и норм, которым следуют ее участники.

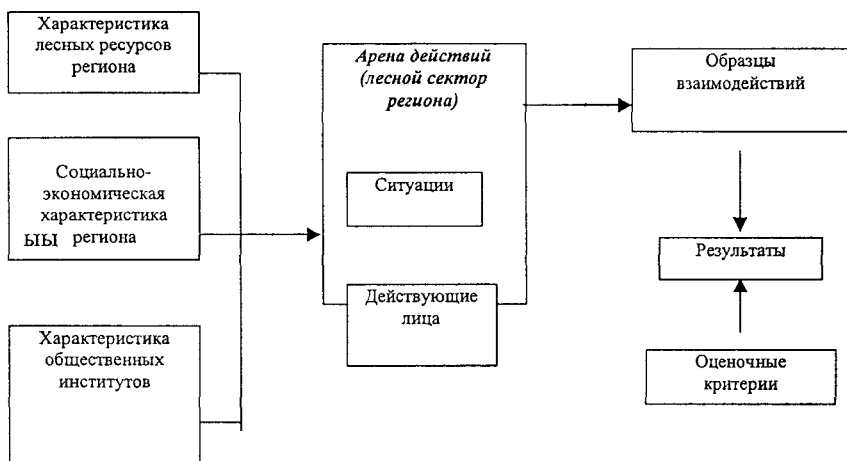


Рис. 1 Схема институционального анализа лесного сектора

В работе схема ИАР применена для изучения институциональных изменений, связанных с лесным комплексом Мурманской области, поскольку она позволяет охватить все аспекты существующего институционального окружения.

Указанные три набора характеристик оказывают влияние на арену действий и ее составляющие, вследствие чего возникают различные образцы взаимодействий, которые, в свою очередь, могут быть оценены при помощи различных критериев.

Основным экономическим институтом является институт прав собственности. Права собственности – это взаимодействия между лицами, которые возникают из существования ограниченного количества ресурсов. Экономическая обоснованность прав собственности зависит от того, насколько эти права осознаны и востребованы обществом, что определяется существующей институциональной инфраструктурой. Хорошо определенные системы прав собственности и институционального окружения делают мир бизнеса предсказуемым, что позволяет экономить на транзакционных издержках.

Создание системы прав собственности, которая гармонировала бы с функциями региональной экосистемы, является залогом успешного и устойчивого природопользования. Распределение прав собственности на альтернативные виды использования природного ресурса имеет важные последствия с точки зрения экономической эффективности и экологической безопасности.

Спецификация прав пользования природным ресурсом может быть различной: неопределенность и неполнота спецификации прав собственности может послужить причиной конфликта по поводу доступа к ресурсу и его использования. Недостаток четкого и осуществимого режима прав собственности создает стимул для чрезмерной эксплуатации ресурса и недостаточном инвестировании в его поддержание.

Во второй главе “Анализ институциональной структуры лесного сектора и методические подходы к ее совершенствованию” представлен анализ институциональной инфраструктуры лесного сектора, методы диагностики институционального окружения лесопользования, а также оценка результатов исследования институциональной инфраструктуры лесного сектора региона.

Практика управления лесным хозяйством в странах, сравнимых с Российской Федерацией по территории и запасам лесных ресурсов, показывает, что там отсутствуют обособленные организационные структуры на государственном уровне.

В Канаде подавляющее большинство лесных ресурсов находится в ведении провинций и территорий, и лишь 6% лесов принадлежит частным владельцам. На федеральном уровне руководство отраслью осуществляет Министерство природных ресурсов через специальное подразделение – Лесную службу Канады.

В США так же отсутствует специальное государственное ведомство по управлению лесным хозяйством страны. В федеральной собственности здесь находится 21% всех лесов, остальные – в частной собственности, в первую очередь у лесопромышленных компаний – 73%; и в собственности штатов, округов и муниципалитетов – 6%.

Российская Федерация занимает около одной восьмой части суши, обладает почти одной четвертой частью мировых запасов леса и более чем половиной всех бореальных лесов. Основная часть лесных ресурсов Российской Федерации образует лесной фонд Российской Федерации, который занимает около 69% территории страны.

В России лесопользование впервые начало регулироваться при Петре I, когда в 1703 года был издан Указ об упорядочении лесозаготовок. Система управления лесопользованием, введенная Петром I, в основном сохранялась до первого десятилетия после революции 1917 года. Первый советский Декрет о лесе, принятый в 1918 году, упразднил все права частной собственности.

В области лесного хозяйства в 1929 году была учреждена новая административная структура, которая включала три уровня управления лесными ресурсами: лесхозы, областные управления и федеральное управление лесного хозяйства.

В настоящее время наблюдается тенденция к централизации системы управления лесным хозяйством. В мае 2000 года Президент Российской Федерации подписал указ об упразднении Федеральной службы лесного хозяйства и передаче ее функций Министерству природных ресурсов РФ. В региональном разрезе функции областных управлений лесами переданы в комитеты по природным ресурсам.

В лесопромышленном комплексе при плановой экономике управление в регионах осуществляли территориальные производственные объединения (ТПО), которые объединяли все предприятия, являвшиеся частью Министерства лесной промышленности СССР. Вследствие рыночных преобразований, ликвидации ТПО и приватизации предприятий фактически было утеряно управление отраслью.

Современное институциональное устройство лесного сектора можно представить следующим образом (рис.2).

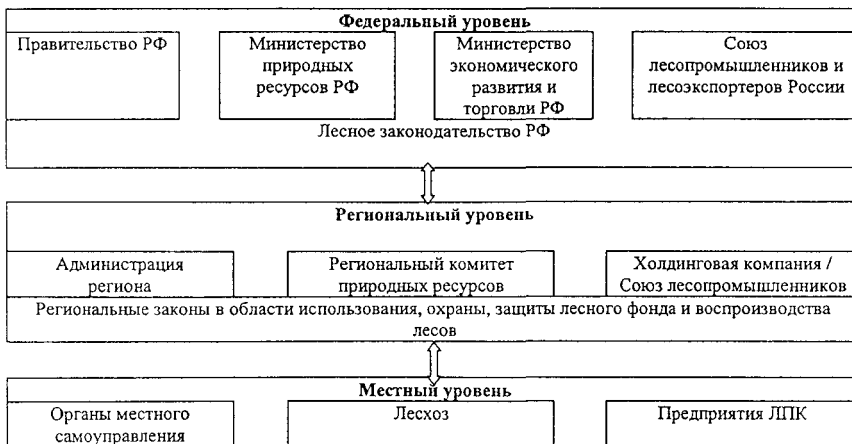


Рис. 2 Схема институционального устройства лесного сектора

Необходимо отметить, что если в лесном хозяйстве существует четкое взаимодействие между структурами различных уровней, то в лесной промышленности такая координация отсутствует.

В 1997 году был принят Лесной кодекс РФ, который определил содержание основного экономического института – лесной фонд был объявлен федеральной собственностью. При этом большая часть функций собственника отнесена к компетенции субъектов Федерации. Согласно Кодексу функции органов местного самоуправления по проведению лесных аукционов теперь возложены на лесхозы, что означает ослабление роли местного уровня в области лесопользования.

Государственное управление в области использования, охраны, защиты лесного фонда и воспроизводства лесов осуществляет Правительство Российской Федерации непосредственно и через Министерство природных ресурсов РФ. К полномочиям федерального уровня Лесной кодекс относит 22 функции, главным образом, направленные на обеспечение нормативной базы управления лесным хозяйством.

На региональном уровне управление лесопользованием осуществляется отделом лесопользования Комитета по природным ресурсам. С принятием Лесного кодекса полномочия субъектов Федерации были значительно расширены и в настоящее время включают 13 функций. Среди них такие распорядительные функции, как принятие решений о предоставлении участков лесного фонда в аренду и установление ставок лесных податей и арендной платы (за исключением минимальных ставок платы за древесину).

В соответствии с Соглашением между Правительством Российской Федерации и администрацией Мурманской области по разделу полномочий в

области обеспечения устойчивого функционирования промышленности на территории региона (1995 г.) все государственные функции, ответственность, полномочия и предметы ведения в области обеспечения функционирования промышленности на территории Мурманской области разграничены на три уровня:

- исключительно федеральные функции, ответственность, полномочия и предметы ведения соответствующих министерств и ведомств;
- совместные функции федеральных и региональных структур
- исключительно региональные функции, ответственность, полномочия по вопросам промышленной политики, исполняемые соответствующими структурами Мурманской области

Для диагностики существующего институционального обеспечения была использована экспертная оценка на основе интервью с руководителями 18 лесозаготовительных и деревообрабатывающих предприятий, среди которых 8 крупных (ОАО “Арктикдрев”, ОАО “Ковдорский леспромхоз”, Верхнетуломский леспромхоз, ЗАО “Природа”, НОРУ “Природа”, ЗАО “Ковда-тимбер”, ЗАО “Евротивви”, ООО “Лес”) и 10 малых частных компаний, а также 6 лесхозов Мурманского управления лесами. Акцент при проведении интервью делался на то, чтобы проследить всю производственную цепочку от приобретения сырья, до продажи произведенной продукции. Основная цель анкетирования заключалась в определении институциональной инфраструктуры, в рамках которой предприятия осуществляют свою деятельность, и насколько она способствует или препятствует ее экономической эффективности. Выяснялась структура взаимоотношения предприятий с банковской системой, органами власти и между собой. Обработка данных производилась с использованием программы обработки статистических данных SPSS.

В анкете в качестве индикаторов адаптации предприятий к рыночной экономике и устойчивого лесопользования в области использованы следующие восемь оценочных критериев:

1. Законодательная база является хорошо определенной и последовательной.
2. Структура прав собственности четко определена.
3. Официальные правила и инструкции легитимны, и одинаково распространяются на всех.
4. Рынок определяет цены на собственность, и товары.
5. Процесс принятия решений децентрализован.
6. Частные инвесторы имеют возможности обеспечить возврат своих капиталовложений.
7. Установлены правила, предохраняющие природные ресурсы от истощения.
8. Власти принимают меры по предотвращению нарушения законов.

Включенные в исследование предприятия можно поделить на две группы согласно применяемым ими стратегиям. Первая из них – это стратегия выживания, которая не обеспечивает возможности успешного функционирования в условиях рынка. К этой группе отнесены предприятия, на которых не было проведено никаких изменений в производстве и управлении, накапливались долги и не предпринимались шаги по поиску новых рынков.

Вторая стратегия - это реструктуризация и развитие промышленности для выхода на внешний рынок. Эффективный менеджмент, развитие новых рыночных стратегий и контактов, приспособление производства к новым стандартам качества и эффективности являются атрибутами этой стратегии.

Анализ проведенных на лесопромышленных предприятиях интервью показал следующие результаты:

- В течение переходного периода большинство предприятий не изменили структуру выпускаемой ими продукции, ассортимент сократился, производство некоторых видов продукции прекратилось полностью;
- В лесопромышленном комплексе Мурманской области преобладают небольшие предприятия;
- Более 40% компаний по-прежнему в той или иной форме оказывают помощь социально-бытовой сфере населенных пунктов, в которых они находятся;
- 42% компаний вкладывают средства в развитие своего производства, главным образом, из своих собственных источников, поскольку получение банковских кредитов связано с целым рядом сложностей;
- 65% компаний испытывают недостаток сырья, что объясняется отсутствием финансовых средств, а не недостатком ресурса;
- Лес приобретается заготовительными компаниями как на аукционе, так и через аренду участков лесного фонда. При этом часто отсутствует реальная конкуренция между потенциальными лесопользователями;
- Для 38% включенных в исследование предприятий Мурманской области нарушение договора о поставках представляет серьезную проблему;
- 87.5% опрошенных предприятий продают свою продукцию в пределах области. Около 50% предприятий экспортируют часть своей продукции;
- Среди форм оплаты полученной потребителями продукции преобладает оплата наличными по поставке или предоплата. 25% предприятий прибегают к использованию взаимозачетов, векселей и очень незначительной доле бартера;
- 50% предприятий имеют серьезные проблемы с нарушением договоров с потребителями. Проблемы чаще всего решаются без применения такого официального института, как арбитражный суд. Эта та часть деятельности предприятий, где вследствие ряда причин не работают формальные механизмы, и гораздо более популярным является применение неофициальных «правил игры»;

- Основным сдерживающим успешное функционирование фактором является недостаток финансовых средств;
- Уровень инвестиций в предприятия лесопромышленного сектора очень низок;
- 62.5% предприятий не удовлетворены существующим законодательством. Лесное законодательство и система налогообложения, по мнению руководителей предприятий, должны быть изменены.

Анализ и оценка результатов позволили сделать заключение о том, что основы рыночных отношений в отрасли сформировались. При этом было выявлено, что развитие предприятий сдерживается несовершенством институционального обеспечения лесопользования.

В третьей главе “Методические рекомендации по формированию институционального обеспечения лесного сектора Мурманской области” представлены результаты анализа экономической ситуации и оценки потенциала лесного сектора Мурманской области, дана оценка системы управления в лесном хозяйстве и лесной промышленности региона, сформулированы принципы совершенствования функционирования лесопромышленного комплекса и развития институциональной инфраструктуры и внесены предложения по формированию институциональной инфраструктуры лесопользования в регионе в новых экономических условиях.

Мурманская область располагается на Кольском полуострове, в Северо-западном округе России. Почти вся территория области находится за Полярным кругом.

В настоящее время крупный промышленный комплекс области базируется на ее благоприятном географическом положении (относительная близость к промышленно развитым регионам России) и возможности круглогодичной навигации с прямыми выходами на международные торговые маршруты, а также на уникальных запасах минерального сырья. За годы реформ в области, так же как и в других регионах Российской Федерации, произошел спад производства. С 1995 года в промышленности наметилась тенденция к стабилизации и даже к небольшому росту объемов производства.

Таблица 1

Индексы физического объема промышленного производства по отраслям,
в % к предыдущему году

Отрасли	1995	1996	1997	1998	1999
Черная металлургия	96.8	90.6	106.8	95.0	108.5
Цветная металлургия	100.8	90.2	145.6	98.3	94.0
Химическая и нефтехимическая промышленность	111.1	97.3	115.1	99.9	112.5
Рыбная промышленность	75.8	104.7	85.8	84.2	137.2
Лесная и деревообрабатывающая промышленность	79.9	62.7	71.8	93.9	100.4

Источник: Мурманский облкомстат, 2000

Лесные ресурсы Мурманской области - самые северные на Европейском Севере России. Территория государственного лесного фонда в области составляет 9.78 миллионов гектаров или 67.5% от общей площади области. В Мурманской области большая часть лесов относится к группе I, остальные - к группе III. Лесов группы II на территории области нет. Процентное соотношение лесов группы I и III составляет 64% и 36% соответственно. Видовой состав лесов области очень беден, основными видами являются сосна, ель и береза.

Суровые климатические условия и бедные почвы Кольского полуострова обуславливают такие особенности лесов области, как редкостойность, низкая плотность и малая производительность. Северная часть лесов относится к зоне тундры, переходящей по направлению к югу в лесотундру, а затем в тайгу. Эти три зоны равномерно распределены и составляют 34, 33 и 33% соответственно.

Лесопромышленный комплекс области является одним из секторов экономики региона, оказавшихся в результате проведения реформ в состоянии глубокого экономического кризиса (табл. 2.).

Таблица 2

Основные экономические показатели деятельности
лесопромышленного комплекса Мурманской области

	1995	1996	1997	1998	1999
Доля отрасли в объеме промышленного производства области, %	0.6	0.4	0.3	0.4	0.3
Объем промышленного производства, млрд. руб.	69.0	59.0	56.1	62.6	123.1
Вывозка древесины, тыс. м ³	216.3	115.3	119.1	84.6	90.7
Производство пиломатериалов, тыс. м ³	46.8	28.1	28.6	28.9	26.4

Источник: Мурманский облкомстат, 2000

Удельный вес экспортной продукции в отрасли увеличился с 5.2% в 1992 году до 36.8% в 2000 году (рис.3). В структуре экспорта по-прежнему преобладает сырье, в частности, лесоматериалы необработанные.



Рис. 3 Вывозка древесины и экспорт лесоматериалов из Мурманской области

Несмотря на то, что удельный вес отрасли в объеме промышленной продукции в целом по области невелик, закрытие леспромхозов отрицательным образом сказывается на занятости населения в зоне их деятельности, поскольку большинство из них находится в населенных пунктах с моноструктурой производства. Среднесписочная численность работников за период с 1995 по 1999 год сократилась в 4.6 раза. Средняя заработная плата одного работающего в отрасли в 1999 году составила 2275 рублей, что в 1.4 раза ниже средней по промышленности.

Реформирование отношений собственности оказало негативное воздействие на предприятия лесопромышленного комплекса. Тотальное банкротство предприятий привело к очень существенному спаду производства в лесной и деревообрабатывающей промышленности. Уровень рентабельности к затратам на производство реализованной продукции сократился с 11.6% в 1990 году до -6.6% в 1999 году.

Одним из основных условий эффективного функционирования предприятий является наличие техники и технологии, позволяющих производить конкурентоспособную продукцию. В процессе банкротства значительная часть оборудования предприятий была распродана. В настоящее время имеющиеся в наличии основные фонды имеют значительный процент износа.

Таблица 3

Основные фонды предприятий лесопромышленного комплекса

	1995	1996	1997	1998	1999
Стоимость ОФ на конец года по балансовой стоимости, млрд руб.	268	199	143	161	98
Износ ОФ на конец года, %	65.4	70.2	78.0	68.4	54.3

Источник: Мурманский облкомстат, 2000

Финансовая ситуация предприятий не позволяет выделять необходимые суммы инвестиций на приобретение оборудования. Условия предоставления банковских кредитов не позволяют предприятиям ими воспользоваться. Отсутствие внешних инвестиций также характерно для ЛПК. Большое количество и высокие ставки налогов препятствуют накоплению средств на развитие производства.

Отдел лесопользования областного Комитета по природным ресурсам является управляющим и координирующим органом, регулирующим лесопользование в регионе. На местах управление лесными ресурсами осуществляется лесхозами. Управление лесным хозяйством имеет четко определенную структуру. Однако эффективное функционирование региональных и местных подразделений управления лесным хозяйством сдерживается недостатком финансовых средств. Бюджет лесного хозяйства имеет три составляющих: финансирование из федерального бюджета, финансирование лесовосстановления из регионального бюджета и собственные средства.

Основным источником денежных средств лесхозов продолжают оставаться собственные средства, основную часть которых составляет прибыль от продажи древесины от санитарных рубок.

Порядок лесопользования в Российской Федерации определяется Лесным кодексом и другими соответствующими нормативными актами. Участки лесного фонда могут предоставляться в краткосрочное и долгосрочное пользование.

В условиях недостатка спроса аукционы в Мурманской области проводятся на основе прямых переговоров с покупателями. В южной части области спрос на лесные ресурсы выше вследствие близости к Финляндии (большинство пиломатериалов экспортируется). Эта территория характеризуется более высокой плотностью лесов и относительно небольшими расстояниями транспортировки (40-50 км - по сравнению с почти 200 км на севере), а также более благоприятными климатическими условиями.

При аренде лесных ресурсов или участков лесного фонда владелец этого фонда передает его лесопользователю за плату, в расчете на участие пользователя в проведении работ по лесовосстановлению, охране и защите лесов и выполнении других лесоводственных или иных требований.

В Мурманской области лесозаготовительные компании, в основном берут участки лесного фонда в аренду на 4 года 11 месяцев, при ежегодном объеме заготовок не более 10 тысяч м³. Причина выбора такого срока состоит в том, что при сроке аренды более 5 лет требуется проведение инвентаризации и составление плана рубок, что влечет дополнительные расходы. Единственным предприятием, арендующим участки лесного фонда на долгий срок (49 лет), является акционерное общество "Природа". Выгодное географическое положение арендуемых участков, близость к границе с Финляндией и Норвегией, позволяет этому предприятию успешно вести бизнес в основном за счет экспорта продукции.

В силу сравнительно небольших объемов производства роль отрасли как источника дохода от налоговых поступлений незначительна, тогда как устойчивое лесопользование должно основываться на экономических принципах, одним из которых является повышение доходности отрасли.

Самым главным фактором, определяющим развитие лесопромышленного комплекса области, остается состояние спроса на внутреннем рынке. В настоящее время наблюдается тенденция его возрождения. “Программа экономического и социального развития Мурманской области на период до 2005 года” предполагает рост производства в строительстве, в отраслях горной и рыбообрабатывающей промышленности, которые традиционно являются основными потребителями продукции лесопромышленного комплекса. Объем производства крупнейшего предприятия ГПК ОАО «Апатит» в 1999 году вырос в 1.3 раза по сравнению с 1995 годом. К 2005 году предполагается, что объем производства апатитового концентрата достигнет 9 млн тонн. На Печенгском участке ОАО «Кольская ГМК» с 2001 года предполагается переход на подземную добычу на руднике «Северный». При этом должно вырасти потребление крепежного материала в горных выработках. Наблюдается рост производства на ОАО «Ковдорслюда». Объем товарной продукции в 1999 году увеличился в 4.3 раза по сравнению с 1995 годом. Повышение спроса на продукцию ОАО «Мурманский тарный комбинат» будет обусловлено возрождением деятельности береговых рыбообрабатывающих предприятий. Предполагается увеличение объемов вылова пелагических видов рыб и числа заходов судов в Мурманский порт. Спрос на продукцию лесопромышленного комплекса также будет вызван реконструкцией причалов Мурманского морского рыбного порта и нефтеперерабатывающего комплекса. В строительном комплексе в 1999 году был отмечен заметный прирост объемов работ, что означает повышение уровня использования продукции деревообработки, в частности, дверных и оконных блоков.

В перспективе, с учетом существующих экспортных возможностей объем вывозки древесины будет сохраняться на уровне 100-150 тыс. м³.

Принимая во внимание особенности лесного фонда области и достаточно высокую значимость экологических функций лесов, целесообразным представляется развитие лесной промышленности по пути углубления деревообработки при сохранении уровня лесозаготовок. В настоящее время уровень использования производственных мощностей по заготовке леса значительно превышает соответствующий показатель по деревообработке.

Таблица 4

Уровень использования среднегодовых мощностей
лесопромышленных предприятий, %

	1995	1996	1997	1998	1999
Вывозка древесины	27.9	29.9	27.9	48	52.9
Пиломатериалы	17.8	15.5	13.2	15.8	29.4

Источник: Мурманский облкомстат, 2000

Развитие деревообработки в регионе позволит сократить экспорт круглого леса, создать дополнительные рабочие места, расширить ассортимент выпускаемой продукции, внести вклад в решение социальных проблем лесных поселков.

Производства по более глубокой переработке древесины, должны стать основным источником дохода в лесном секторе, но при этом необходимым условием является производство конкурентоспособной продукции. Для выпуска конкурентоспособной продукции требуется обновление техники и технологии деревообрабатывающего производства. Возможным путем решения этой проблемы может служить такое институциональное изменение, как лизинг оборудования, успешная реализация которого требует соответствующего нормативного обеспечения и контроля.

Вывозка древесины и производство пиломатериалов в Мурманской области

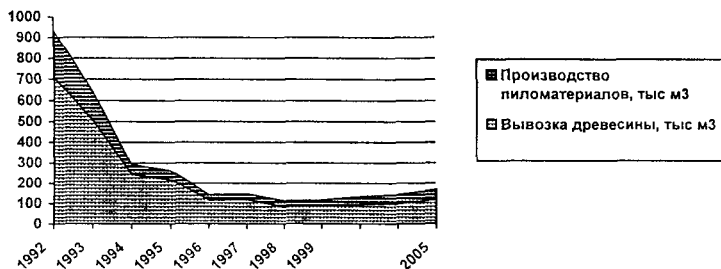


Рис. 5 Вывозка древесины и производство пиломатериалов в Мурманской области

Анализ показал, что период становления рыночной экономики сопровождался трансформацией институциональной структуры лесного сектора. Поспешная приватизация, прекращение государственного планирования и контроля, разрыв традиционных технологических связей, неспособность руководителей действовать в новых экономических условиях послужили причиной кризиса в отрасли. Результаты проведенного исследования позволяют сделать вывод о том, что деятельность лесного сектора Мурманской области в настоящее время не является эффективной. Одним из необходимых условий достижения экономически целесообразного и экологически устойчивого лесопользования является создание эффективного институционального обеспечения.

В работе обоснованы следующие принципы совершенствования функционирования лесопромышленного комплекса и развития институциональной инфраструктуры:

1. Принцип соответствия – масштабы и характер лесопользования в регионе должны соответствовать природно-климатическим условиям и возможностям воспроизводства лесных ресурсов.
2. Принцип эффективности – деятельность лесопромышленного комплекса должна строиться с учетом рентных факторов, то есть возможности самокупаемости в условиях повышенных издержек.
3. Принцип рационализации – институциональная инфраструктура должна обеспечивать такое размещение и объемы лесопользования, которые соответствуют требованиям устойчивого функционирования.
4. Принцип легитимности – институциональные преобразования должны обеспечивать равные условия для всех лесопользователей.

На федеральном уровне институциональные преобразования должны включать дальнейшее совершенствование законодательной базы, создание благоприятной среды для расширения внебюджетных источников финансирования капитальных вложений и привлечения отечественных и иностранных инвестиций в экономику, повышение научно-технического потенциала лесопромышленного комплекса.

На региональном уровне необходимо создание нормативной базы, учитывающей специфику северного региона. Необходимо разработать закон о льготном налогообложении предприятий лесной промышленности и инвестиций в лесопромышленный комплекс на период становления, а также механизм льготного кредитования на обновление технической базы

Одним из недостатков институционального окружения лесного сектора является отсутствие координации отрасли на региональном уровне. Администрация области, несмотря на определенные усилия по улучшению ситуации в отрасли, не имеет четкой экономической политики, направленной на поддержку предприятий и преодоление экономического кризиса.

Недостаток информации о состоянии рынка, его участниках, мониторинга цен на лесопroduкцию, сдерживают эффективное ведение бизнеса, повышают уровень транзакционных издержек, связанных с поиском потребителей и сбытом продукции.

Для поддержания предприятий, адаптировавшихся к рыночным условиям, требуется проведение последовательной экономической политики в области лесопользования, основанной на рыночных принципах. При этом необходимо усиление роли, как региональных органов власти, так и самих представителей лесного сектора в иницировании процессов реформирования с целью достижения устойчивой работы предприятий как гарантии экономической и социальной безопасности региона. Для разработки региональных программ в области лесопользования, контроля за их осуществлением, а также упрощения взаимодействия предприятий и органов власти целесообразным представляется создание в структуре администрации Мурманской области подразделения, занимающегося вопросами лесного комплекса.

Отсутствие координации внутри самого лесного сектора на региональном уровне обуславливает необходимость создания Ассоциации лесопромышленников области, которая будет представлять собой неформальное объединение представителей лесопромышленного комплекса, лесного хозяйства, экологических и других заинтересованных организаций.

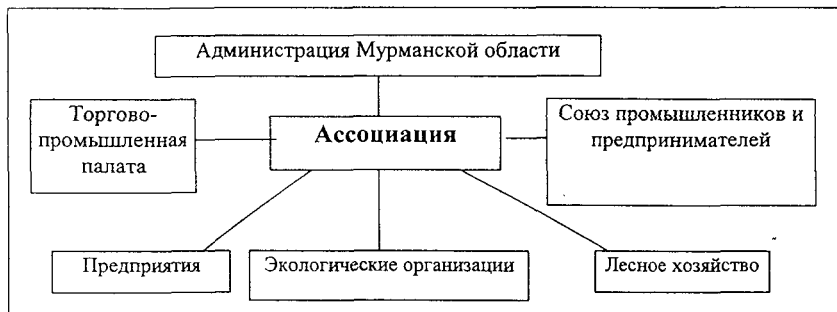


Рис. 6 Схема взаимодействия ассоциации лесопромышленников Мурманской области с другими организациями

Основные функции этого института должны включать: координацию коммерческих, государственных и общественных институтов; защиту интересов лесного сектора на областном уровне и взаимодействие с другими региональными структурами; решение общих проблем, касающихся производственного обеспечения и подготовки кадров; создание и поддержание информационной базы лесопользования.

Заключение.

В работе проведено исследование теоретических и методических проблем институционального обеспечения и управления использованием лесных ресурсов Мурманской области на кризисном этапе формирования рыночной экономики. Основные научные и практические выводы и результаты заключаются в следующем:

1. Проведен экономический анализ лесного сектора Мурманской области и выявлены основные проблемы, препятствующие его устойчивому развитию. Несмотря на низкий потенциал лесных ресурсов региона, лесопромышленный комплекс удовлетворяет потребности многих секторов народного хозяйства Мурманской области и его значение будет возрастать по мере стабилизации и роста экономики региона. Лесной сектор региона находится в стадии глубокого экономического кризиса, во многом обусловленного отсутствием институциональной инфраструктуры, соответствующей современному этапу развития рыночной экономики.

2. При помощи экономико-социологического метода исследованы институциональные изменения в лесопромышленном комплексе Мурманской области в период становления рыночной экономики. Институциональные изменения в лесопромышленном комплексе отстают от процессов смены форм собственности и технологических инноваций, что в целом обусловлено медленными темпами становления рыночного порядка в стране. В институциональном окружении лесного сектора сохраняются взаимоотношения между партнерами, основанные на неформальных институтах. Финансовые проблемы предприятий препятствуют эффективному выполнению функций охраны, защиты и воспроизводства лесов. В регионе отсутствует реальная конкуренция среди потенциальных покупателей леса на корню. Метод интервьюирования по методике ПАСА может служить инструментом мониторинга процессов институциональных изменений.

3. Определены направления совершенствования институционального устройства лесного сектора, принципы его формирования, компоненты и функции. Институциональные изменения являются предпосылкой устойчивого функционирования регионального лесопромышленного комплекса в условиях рыночной экономики. В действующей системе управления лесопромышленным комплексом отсутствует территориальный орган, что снижает эффективность функционирования хозяйственного механизма региона. Малые и средние предприятия в лесопромышленном комплексе являются экономически эффективными в специфических условиях низкого потенциала лесных ресурсов и кризисного состояния предприятий Мурманской области. Необходимость координации деятельности, взаимодействия и участия самих представителей лесного сектора в процессе принятия решений, касающихся его деятельности, обуславливают актуальность создания Ассоциации лесопромышленников Мурманской области.

По теме диссертации опубликованы следующие работы:

1. Forestry in Murmansk: Situation and Research Problems., Норвегия Альта: NIBR., 1998 (в соавторстве).
2. Institutions and the Emergence of Market – Transition in the Murmansk Forest Sector., Австрия, Вена: IASA., 1999 (в соавторстве).
3. Лесное хозяйство Мурманской области: современная ситуация и проблемы// Труды международной конференции “Социально-экономическая устойчивость лесного хозяйства», Петрозаводск, 13-15 июня 2000. – Финский институт лесного хозяйства, Хельсинки, Финляндия, 2001.
4. Права частной и общественной собственности на рубеже XXI века // Север и рынок. - Апатиты: КНЦ РАН. – 1999. - №1. - с. 50-55.
5. Институты общества и экономическая эффективность// Север и рынок. - Апатиты: КНЦ РАН. – 2000. - №1. - с. 8-12.
6. Об институциональных изменениях в лесопользовании//Проблемы региональной экономики – Ижевск. - 2000. - №5-7 - с. 325-333. (в соавторстве)
7. Policy Exercise for Stakeholders in the Forest Sector in the Murmansk Region. Норвегия, Альта: NIBR, 2001 (в соавторстве).
8. Региональная лесная политика как необходимое условие достижения устойчивого лесопользования// Тез. докл. Межрегиональной науч.-практ. Конф. "Темпы и пропорции социально-экономических процессов на российском Севере", г.Апатиты, 19-20 апреля 2001. - Апатиты: Изд. КНЦ РАН. – 2001. – с.139-140.