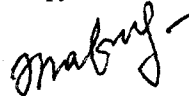


На правах рукописи



Жаравина Юлия Александровна

**СОВЕРШЕНСТВОВАНИЕ ЭКОНОМИЧЕСКОГО МЕХАНИЗМА
ЛИЗИНГОВЫХ ОТНОШЕНИЙ
В СЕЛЬСКОМ ХОЗЯЙСТВЕ РЕГИОНА**

Специальность 08.00.05 - экономика и управление
народным хозяйством

А в т о р е ф е р а т
диссертации на соискание ученой степени
кандидата экономических наук

Вологда - Молочное

2001

Диссертация выполнена на кафедре финансов и кредита Вологодской государственной молочнохозяйственной академии им. Н.В. Верещагина

Научный руководитель - кандидат сельскохозяйственных наук,
профессор П. И. Половцев

Официальные оппоненты: - доктор экономических наук,
доцент П.М. Советов
- кандидат экономических наук,
К.И. Ефремов

Ведущая организация - Департамент сельского хозяйства
Администрации
Вологодской области

Защита состоится *26* "апреля" 2001 г. в 14 часов на заседании диссертационного совета К 220.009.01 в Вологодской государственной молочнохозяйственной академии им. Н.В. Верещагина по адресу: 160555 г. Вологда, п. Молочное, ул. Шмидта, 2.

С диссертацией можно ознакомиться в библиотеке академии.

Автореферат разослан *24* "марта" 2001 г.

Ученый секретарь
диссертационного совета
кандидат экономических наук, доцент *Харламова*
К.К. Харламова

ОБЩАЯ ХАРАКТЕРИСТИКА РАБОТЫ

Актуальность темы исследования. Одним из результатов затянувшегося экономического кризиса является снижение технической оснащенности и эффективности аграрного производства вследствие диспаритета цен на сельскохозяйственную и потребляемую им промышленную продукцию и услуги, недостаточности и непродуманности использования основных механизмов государственной поддержки и регулирования, больших объемов импорта продовольствия и других факторов. Одной из предпосылок выхода из сложившегося положения является обновление основного капитала с использованием возможностей новых технологий. Однако, на приобретение современного оборудования нужны значительные средства. А их у большинства предприятий нет. Осуществить техническое перевооружение можно с использованием лизингового механизма. Лизинг, как особая форма экономических отношений, оказывает комплексное воздействие на основные составные элементы производственного процесса: средства и предметы труда.

Состояние изученности проблемы. Методологические и методические вопросы организации лизинговой деятельности рассматриваются в работах ряда ученых: П.А. Андреева, В.М. Баутина, В.Д. Газмана, В.А. Горемыкина, А.Г. Ивасенко, Е.В. Кабатовой, И.Б. Киселева, А.П. Корольковой, М.И. Лещенко, М.П. Липанского, И.Я. Лукасевич, В.И. Петровой, Л.В. Прилуцкого, Р.И. Рябовой, А.В. Толмачева, В.М. Шариповой, А.В. Шпилько и других. Однако, как показало изучение экономической литературы, наиболее полно освещаются лишь такие вопросы, как понятие и функции лизинга, его виды и преимущества, субъекты и объекты лизинговых отношений, правовое, методическое и учетное обеспечение лизингового процесса, а также анализ мирового опыта организации лизинговых взаимоотношений. Особенно актуальной в условиях дефицитности российского бюджета является проблема повышения эффективности использования средств, направляемых на поддержку инвестиционной деятельности сельскохозяйственных товаропроизводителей, поскольку это определяет состояние и конкурентоспособность отрасли на ближайшую и отдаленную перспективу.

Однако, в настоящее время недостаточно проработаны вопросы организации и функционирования лизингового механизма в сельском хозяйстве, определения экономического эффекта от использования лизинговых операций. Все это обусловило актуальность и выбор темы диссертационной работы.

Целью диссертационной работы является изучение проблем использования лизинга в инвестиционной деятельности аграрного сектора и раз-

работка мероприятий по совершенствованию организационно-экономического механизма агролизинга.

В соответствии с поставленной целью определены следующие задачи исследования:

- изучение экономической сущности и роли лизинга в создании материально-технической базы аграрного производства;
- анализ содержания и путей решения основных проблем использования лизинговых сделок в инвестиционной деятельности аграрных формирований;
- изучение основных характеристик и методов организации государственного агролизинга в региональном агропромышленном комплексе;
- обоснование рекомендаций по совершенствованию экономического механизма лизинговых отношений в аграрной сфере экономики;
- разработка методики определения сравнительной экономической эффективности использования лизинга сельскохозяйственными товаропроизводителями при осуществлении инвестиций в активную часть основных фондов.

Объект и предмет исследования. Объектом исследования являются лизинговые отношения сельскохозяйственных предприятий Вологодской области. Предмет исследования - экономические процессы, определяющие состояние и перспективы функционирования лизингового механизма в сельском хозяйстве.

Теоретической и методологической основой исследования послужили труды ведущих отечественных и зарубежных ученых в области экономики, материалы научно-методических конференций, отраслевые, региональные и внутрифирменные нормативные и методические материалы. В процессе выполнения диссертационной работы использовалась специальная литература по исследуемой проблеме.

Методы исследования. В работе применялись монографический, аналитический, графический, статистико-математический, расчетно-конструктивный методы и компьютерный анализ вариантов, проводимый в диалоговом режиме.

Научная новизна исследования заключается в следующем:

- дана сравнительная характеристика основных приемов и методов оценки эффективности лизинговых операций и сделаны выводы о необходимости внесения корректив при их использовании в сельском хозяйстве;
- выявлены особенности преддоговорных отношений участников лизинговой деятельности и разработан проект примерного договора финансового агролизинга, отличающийся от существующего введением положений, регламентирующих и уточняющих такие экономические взаимоотношения сторон, как условия поставки и приемки (использовать термины

франко), способ учета лизингового имущества, организация и контроль за осуществлением лизинговых платежей;

- разработана методика определения сравнительной экономической эффективности использования лизинга сельскохозяйственными товаропроизводителями при осуществлении инвестиций в активную часть основных фондов, учитывающая отраслевую специфику сельского хозяйства посредством переноса приоритетов при учете влияния налогообложения с налога на прибыль на налог на добавленную стоимость, отказа от применения ускоренной амортизации вследствие низкой рентабельности деятельности, использования схемы расчета лизинговых платежей, предусмотренных организационной структурой агролизинговых операций.

Практическая значимость результатов проведенного исследования заключается в том, что полученные оценки потенциала развития инвестиционной активности сельскохозяйственных товаропроизводителей, основные тенденции развития лизинга в аграрном секторе экономики области, выводы и предложения могут быть использованы органами управления при разработке программ государственной поддержки и финансирования инвестиционных проектов на условиях лизинга.

Методические рекомендации по определению сравнительной экономической эффективности различных способов осуществления производственных инвестиций могут быть применены сельскохозяйственными предприятиями с целью наиболее выгодного использования имеющихся у них финансовых ресурсов для обновления материально-технической базы.

Апробация результатов исследования. Основные положения диссертационной работы обсуждались на региональных (г. Вологда) научно-практических конференциях (1998, 1999, 2000). По теме диссертации опубликовано 9 статей объемом 1,9 п.л. (в т.ч. лично автора 1,2 п.л.).

Результаты проведенного исследования используются в учебном процессе ВГМХА при изучении курсов «Финансово - инвестиционный анализ», «Инвестиционный менеджмент», «Цены и ценообразование».

Рекомендации по совершенствованию процедуры конкурсного отбора лизингополучателей используются Департаментом сельского хозяйства Администрации Вологодской области (справка о внедрении). Разработанные мероприятия по улучшению функционирования организационно-экономического механизма агролизинга приняты к использованию лизингодателем ОАО «Вологдаоблагропромснаб» (справка о внедрении). Методические разработки по определению сравнительной экономической эффективности использования лизинга при осуществлении инвестиций в активную часть основных фондов, реализованные в виде электронных таблиц Excel, применяются отдельными сельскохозяйственными товаропроизводителями Вологодского района (справки о внедрении).

Материалы исследований опубликованы в девяти научных работах общим объемом 1,9 п.л., в том числе выполнено автором - 1,2 п.л.

Структура диссертации. Рукопись состоит из введения, трех глав, заключения, списка литературы и приложений. Общий объем диссертации без списка литературы и приложений составляет 141 страницу машинописного текста. Работа содержит 22 таблицы, 17 рисунков, 14 формул, 25 приложений. Список литературы включает 134 наименования.

ОСНОВНОЕ СОДЕРЖАНИЕ РАБОТЫ

Во введении обосновывается актуальность темы диссертации, сформулированы цель и основные задачи, определены объект, предмет, информационная база и теоретико-методологическая основа исследования.

В первой главе «Теоретические основы организации лизинговой деятельности» рассматривается экономическая сущность лизинга и зарубежный опыт осуществления агролизинговых сделок. Обоснована ключевая роль лизинга в создании материально-технической базы аграрного производства с учетом качественных преимуществ данного экономического механизма осуществления инвестиций и острой необходимости повышения технической оснащенности производственной деятельности сельскохозяйственных товаропроизводителей.

В результате рассмотрения и анализа деятельности организационных структур, работающих на рынке агролизинговых операций России и ближнего зарубежья, нами выделены три основные группы лизингодателей:

- организации, входящие в структуру ОАО «Росагроснаб» или АККОР и осуществляющие лизинговую деятельность за счет средств федерального, регионального и местного бюджетов;

- лизинговые компании, созданные при содействии государства, банковских и других коммерческих структур (например, «СБС - Лизинг»);

- лизинговые компании или отделы лизинга, функционирующие на базе отечественных и зарубежных заводов - изготовителей.

В настоящее время, по нашим оценкам, наиболее прочные позиции в агролизинговой деятельности занимают организации, входящие в состав первой группы лизингодателей, поскольку экономический механизм совершения ими лизинговых сделок четко отработан, имеет единые требования и подходы во всех территориальных образованиях, несет минимальный риск вследствие гарантированного бюджетного финансирования.

Основываясь на рассмотрении организационного регламентирования агролизинговых операций в РФ, определены основные проблемы использования лизинга аграрными формированиями, которые, на наш взгляд, можно условно разделить на две части: первая - недостаточная проработанность и соответствие законодательных и нормативных актов, регулирующих использование лизинга, и вторая - недостатки в функционирова-

нии самого лизингового механизма. Изучив и проанализировав последние, нами выделены следующие основные проблемные вопросы:

- недостаточный размер лизингового фонда;
- отсутствие методических разработок по определению первоочередности предоставления техники по лизингу;
- ущемление интересов лизингополучателей вследствие применения договоров-формуляров;
- недостаточно обоснованное ценообразование на передаваемую по лизингу технику;
- отсталость и монополизм отечественной системы машиностроения;
- ухудшающаяся платежеспособность сельских товаропроизводителей вследствие диспаритета цен на сельскохозяйственную и промышленную продукцию, и как следствие - ограничение инвестиционной активности, размера и эффективности использования имущества предприятий аграрного сектора АПК.

Для устранения названных проблем государству необходимо усилить контроль за межотраслевым распределением бюджетных средств и финансовых ресурсов и стимулировать развитие отраслей сельского хозяйства, строительства и сельскохозяйственного машиностроения; совершенствовать нормативно-законодательную базу лизинговых отношений; способствовать освоению лизинговыми компаниями передового опыта и новейших разработок ученых.

Во второй главе «Организационно-экономические аспекты использования лизинга сельскохозяйственными предприятиями» проведен анализ величины и структуры инвестиций в основные фонды, осуществленных сельскохозяйственными предприятиями за период 1981-1999 гг., рассмотрен существующий экономический механизм агролизинговых отношений, изучены методические подходы к оценке эффективности лизинга в сельском хозяйстве.

Проведенный анализ осуществления производственных инвестиций сельскохозяйственными предприятиями Вологодской области показал, что наиболее активный ввод основных фондов осуществлялся до 1990 г., причем 75% капвложений направлялось в объекты производственного назначения, а одна четвертая - в непроизводственную сферу. Начиная с 1991 г. наблюдается ежегодное сокращение реального объема инвестиций в основной капитал (в сметных ценах 1991 г.), что показано на рис.1. Одновременно меняется и структура капвложений в сторону увеличения до 95% удельного веса вложений в производственные основные фонды сельхозпредприятий. На долю инвестиций в активную часть основных фондов (машины и оборудование) приходится 20% капвложений, среди которых

инвестиции, осуществляемые на лизинговой основе, занимают в разные годы от 3% до 12%.

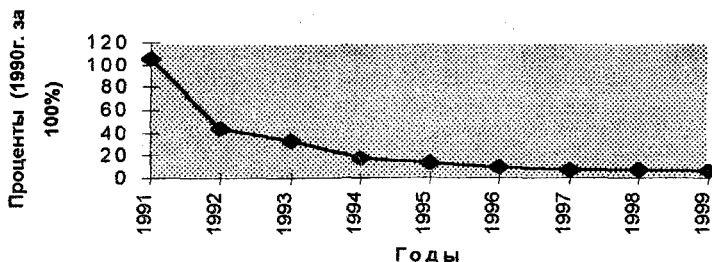


Рис. 1. Динамика инвестиций в основной капитал в сельскохозяйственных предприятиях Вологодской области

В диссертационной работе приведена детальная характеристика агролизинговых отношений между основными участниками лизинговой сделки (лизингодателем (сублизингодателем при федеральном лизинге, лизингодателем ОАО «Росагроснаб») ОАО «Вологдаоблагропромснаб»), лизингополучателями, страховщиками, министерствами и ведомствами, органами местной власти и другими на всех трех стадиях ее осуществления: подготовительной, заключительной и использования лизингуемого имущества.

Анализ номенклатуры переданной по лизингу техники показал, что наибольший удельный вес в ее структуре занимают тракторы (57%), зерно- и кормоуборочные комбайны (14%) и грузовые автомобили (8%). Для оценки развития лизинговых операций, осуществляемых ОАО «Вологдаоблагропромснаб» с 1994 г., нами проанализированы в динамике размеры поставок в натуральном выражении основной части лизингуемого имущества — тракторов (рис. 2.).

Проведенное исследование механизма экономических взаимоотношений лизингодателя и лизингополучателя выявило, что основным различием при заключении сделок по областному и федеральному лизингу является форма выплаты лизинговых платежей (рис. 3.).

Обоснована необходимость разработки методики оценки целесообразности осуществления агролизинговой сделки, поскольку результаты сравнительного анализа и подробного изучения основных существующих методик оценки эффективности лизинга показали, что все проанализированные подходы имеют существенные недостатки и мало учитывают особенности сельскохозяйственного производства.

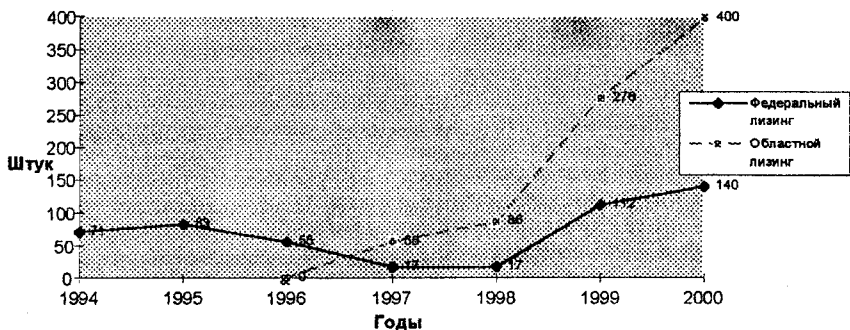


Рис. 2. Поставки тракторов по федеральному и областному лизингу

Для оценки характера и степени воздействия обеспеченности сельскохозяйственного производства техникой на производство продукции по совокупности хозяйств Вологодской области за 1994-1999 гг. строилась корреляционно-регрессионная модель. На основе количественного анализа с использованием аналитических группировок по факторным и результативному признаку выявлена связь между объемом производства валовой продукции и следующими показателями обеспеченности основными средствами:

X_1 - поступление машин и оборудования в расчете на 100 га сельскохозяйственных угодий, тыс. руб.;

X_2 - энергообеспеченность в расчете на 100 га сельскохозяйственных угодий, л.с.;

X_3 - энерговооруженность в расчете на 1 среднегодового работника, л.с.;

X_4 - износ активной части основных средств на начало года, %.

В результате решения задачи с использованием программы по анализу данных в электронных таблицах Microsoft Excel на основании статистических характеристик получено уравнение регрессии:

$$Y = 132,179 + 2,828X_1 + 2,411X_2 + 3,271X_3 - 5,838X_4,$$

которое показывает, что при возрастании (уменьшении для X_4) каждого из факторных признаков X_1 , X_2 , X_3 , X_4 на единицу с условием сохранения прежнего значения всех остальных производство валовой продукции в сопоставимых ценах 1994 г. в расчете на 100 га сельскохозяйственных угодий увеличится соответственно на 2828 руб., 2411 руб., 3271 руб., 5838 руб.

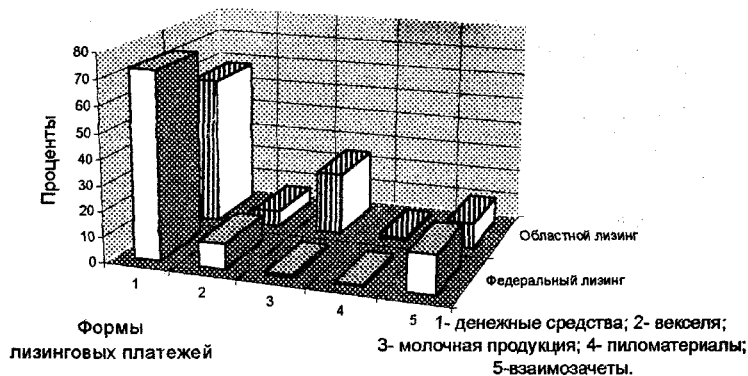


Рис. 3. Состав лизинговых платежей по формам расчетов при федеральном и областном лизинге в 1999 г.

Лизинговые операции оказывают влияние на производство продукции через поступление машин и оборудования и увеличение оснащенности основными фондами. При анализе взаимосвязи объемов лизинговых сделок и производства продукции нами было получено следующее уравнение регрессии:

$$Y = -22551,8 + 89,81805X_1,$$

где Y - производство валовой продукции, тыс. руб.;

X_1 - получено техники по лизингу, тыс. руб.

Данное соотношение означает, что при сложившейся структуре осуществления инвестиций в активную часть основных фондов сельскохозяйственных предприятий области, увеличение на единицу величины лизинговых сделок приведет к росту валовой продукции на 89,8 тыс. руб.

В третьей главе «Основные направления совершенствования экономического механизма агролизинговых отношений на региональном уровне» сформулированы научно-обоснованные мероприятия по совершенствованию механизма лизинговых сделок в сельском хозяйстве, разработана методика определения сравнительной экономической эффективности лизинга при осуществлении сельскохозяйственными товаропроизводителями инвестиций в активную часть основных фондов.

Эффективность функционирования лизингового механизма в аграрной сфере АПК Вологодской области, на наш взгляд, определяется качеством управления лизинговым процессом со стороны непосредственного исполнителя лизинговых сделок - лизингодателя ОАО «Вологдаоблагропромснаб». С учетом этого нами были разработаны и предложены к практическому использованию лизингодателем (справка о внедрении) мероприятия по совершенствованию лизинговых отношений, которые значи-

тельно не меняет содержание существующего в настоящее время организационно-экономического механизма заключения и реализации агролизинговых сделок, а лишь несколько дополняет и уточняет его функционирование.

Как показано проведенное нами исследование, качество управления лизинговыми сделками значительно снижено вследствие отсутствия полной и достоверной информации об осуществляемых лизинговых операциях. Используемые лизингодателем принципы анализа своей деятельности, на наш взгляд, трудоемки и мало информативны. С целью повышения качества результатов анализа и снижения затрат труда на его проведение нами был разработан алгоритм осуществления структурного анализа лизинговых операций. Предложенная совокупность процедур структурного анализа рекомендовано осуществлять поэтапно, в соответствии со схемой, представленной на рис. 5.



Рис. 5. Алгоритм структурного анализа лизинговых операций у лизингодателя

Анализ показал, что лизинговым сделкам, заключаемым и реализуемым в аграрной сфере АПК присущи следующие важнейшие особенности, которые находят отражение в договоре:

- Закупка имущества производится за счет средств федерального и местного бюджета, поэтому обычно не требуется разработки бизнес-плана

на каждую сделку и не оговаривается в условиях предоставления бухгалтерской и финансовой документации;

- Размер вознаграждения лизингодателя и сублизингодателя, срок лизинга, объемы сделок, методика расчета лизинговых платежей, наличие и размер остаточной стоимости, величина первоначального взноса и другие важнейшие организационные вопросы, обычно решаемые по согласованию между лизингодателем и лизингополучателем, устанавливаются в централизованном порядке;

- Выбирая нужное техническое средство при составлении заявки, сельскохозяйственный товаропроизводитель ограничен многими условиями (например, только в редких случаях можно заказать импортное, высокотехнологичное или просто дорогое оборудование, поскольку денежных средств в этой ситуации хватает только на несколько единиц техники).

В разработанном нами договоре финансового лизинга заложены все самые необходимые условия сделки и добавлены, на наш взгляд, наиболее существенные разделы и пункты, регулирующие отношения между сторонами агролизинга.

Для совершенствования механизма конкурсного отбора лизингополучателей нами обоснована и рекомендована к использованию при работе конкурсной комиссии, что подтверждено справкой о внедрении, создаваемой при Департаменте сельского хозяйства Администрации Вологодской области, система экономических показателей, которые характеризуют наличие и степень использования имущества предприятия. Целесообразность применения предлагаемой системы показателей, на наш взгляд, определяется тем, что техника и оборудование, полученные по лизингу, будут использоваться практически с тем же уровнем эффективности, что и находящиеся в собственности предприятий.

Система предлагаемых показателей включает:

а) *Показатели оценки доходности хозяйственной деятельности:* (окупаемость производственных затрат (выручка от реализации на 1 руб. затрат);

б) *Показатели деловой активности:* (отдача всех активов (выручка от реализации продукции на 1 руб. активов); отдача основных фондов (выручка от реализации продукции на 1 руб. основных средств); оборачиваемость оборотных активов (выручка от реализации продукции на 1 руб. оборотных средств); оборачиваемость собственного капитала (выручка от реализации продукции на 1 руб. собственного капитала));

в) *Показатели оценки ликвидности и рыночной устойчивости:* (коэффициент оперативной ликвидности (покрытия) (денежные средства, расчеты и прочие активы на 1 руб. срочных обязательств); коэффициент текущей ликвидности (оборотные средства на 1 руб. срочных обязательств); соотношение привлеченного и собственного капитала; коэффициент ма-

невренности собственных средств (собственные оборотные средства на 1 руб. собственных средств)).

Мы предлагаем осуществлять конкурсный отбор лизингополучателей с использованием разработанной нами системы показателей по методике рейтинговой оценки Шеремета-Сайфулина. На основе данных годовой бухгалтерской отчетности нами были рассчитаны рекомендуемые показатели по каждому сельскохозяйственному предприятию Вологодского района, которые легли в основу построения матрицы значений, на основе которой был построен ранжированный ряд хозяйств (табл. 1). Меньшее количество баллов характеризует лучшее финансовое состояние предприятия на данный момент и означает, что при выборе его в качестве лизингополучателя лизингодатель несет меньший риск невозврата средств, а лизингуемое имущество будет использовано с максимальной эффективностью. Положительным в использовании данной методики и системы показателей является то, что необязательно определять рейтинг всех предприятий, а достаточно проанализировать финансово-экономическое состояние лишь тех хозяйств, которые подали заявки на получение техники по лизингу и среди них выбрать наиболее эффективно работающие.

На уровне предприятий - лизингополучателей необходимо также перед проведением и после завершения лизинговых сделок анализировать экономическую эффективность использования лизинга, поскольку для отдельных предприятий в настоящий момент может оказаться более выгодным приобретение основных средств, осуществляемое за счет собственных или привлеченных источников финансирования.

Таблица 1

Рейтинговая оценка сельскохозяйственных предприятий
Вологодского района по состоянию на 1 января 2000 г.

Наименование хозяйства	Баллы	Наименование хозяйства	Баллы
1. ЗАО «Тепличный»	1,603	18. СХПК «Марьино»	2,570
2. СХПК колхоз «Нефедовский»	2,010	19. СХПК колхоз «Стризнево»	2,593
3. ЗАО «Вологодская п/ф»	2,168	20. СХПК колхоз «Прожектор»	2,626
4. ГУП «Птицефабрика Ермаково»	2,195	21. СХПК колхоз «Высоковский»	2,635
5. СХПК «Присухонское»	2,248	22. СХПК «Фетинино»	2,640
6. СХПК «Ильюшинский»	2,324	23. ООО «Хохлево»	2,643
7. СХПК ПЗ «Майский»	2,389	24. СХПК им. А. Ф. Клубова	2,658
8. СХПК колхоз «Родина»	2,431	25. ГОПХ «Заря»	2,675
9. СХПК колхоз «Передовой»	2,432	26. СХПК колхоз «Кипеловский»	2,676
10. АОЗТ «Красная звезда»	2,478	27. СХПК «Искра»	2,679
11. ООО «Надежда»	2,490	28. ЗАО «Надеево»	2,699
12. СХПК колхоз «Новленский»	2,493	29. ГП ОПХ «Куркино»	2,709
13. СХПК «Племколхоз Пригородный»	2,522	30. ОАО «Васильевское»	2,717
14. АОЗТ ПКЗ «Вологодский»	2,528	31. СХПК колхоз «Борисовский»	2,751
15. ГУСП ВГМХА «Молочное»	2,530	32. ГУСХП «Осаново»	2,843
16. СХПК колхоз «Северная ферма»	2,544	33. ОАО «Племптица - Можайское»	2,971
17. ГОПХ «Остахово»	2,562		

Как показало проведенное исследование, в настоящее время для анализа эффективности использования лизинговых операций разработано небольшое количество методик и все они имеют определенные ограничения к применению. Проведенные исследования агролизинговых отношений позволили нам предложить собственную методику определения сравнительной экономической эффективности агролизинга, которая апробирована и принята к использованию в СХПК «ПЗ Майский», ГУСП ВГМХА «Молочное», СХПК колхоз «Стризово» Вологодского района, что подтверждается справками о внедрении.

Для упрощения расчета эффекта мы предлагаем осуществлять его с использованием электронных таблиц Microsoft Excel в последовательности, показанной на рис. 6., поскольку это позволит без значительных затрат времени, труда и денежных средств провести сравнительную эффективность инвестирования в активную часть фондов по различным вариантам с изменением существующих экономических условий (размера арендной платы, процентов за кредит, стоимости техники и других). При необходимости применяемые таблицы и формулы могут быть преобразованы в соответствии с потребностями и желаниями пользователя.

Отличительные черты предлагаемого алгоритма:

а) возможность самостоятельно (при знании формул расчета) задавать и изменять, добавлять и изменять условия расчета;

б) учет положительных и отрицательных моментов использования лизинга: (применение ускоренной амортизации, рассрочка платежа, моделирование величины остаточной стоимости, постановка на возмещение НДС только после выкупа оборудования, использование амортизации в качестве источника финансирования и другие);

в) учет положительных и отрицательных моментов использования покупки основных средств за счет кредита: (большая потребность в денежных средствах в первые промежутки времени, необходимость периодической уплаты процентов, требование залога, необходимость кредитования временной потребности в пополнении оборотных активов при ограниченном количестве собственных оборотных средств);

г) адаптация к условиям сельского хозяйства посредством учета экономико-финансовых особенностей производственно-хозяйственной деятельности.

Иллюстрация предлагаемой методики (табл. 2, 3) произведена на примере приобретения хозяйством трактора МТЗ-82 по лизингу и за счет кредита, взятого на тот же срок под ставку рефинансирования ЦБ РФ.

Для расчета величины денежных потоков рекомендуется использовать за количество периодов срок амортизации объекта, который обычно больше срока аренды, так как это дает возможность проанализировать движение денежных средств после истечения срока договора лизинга

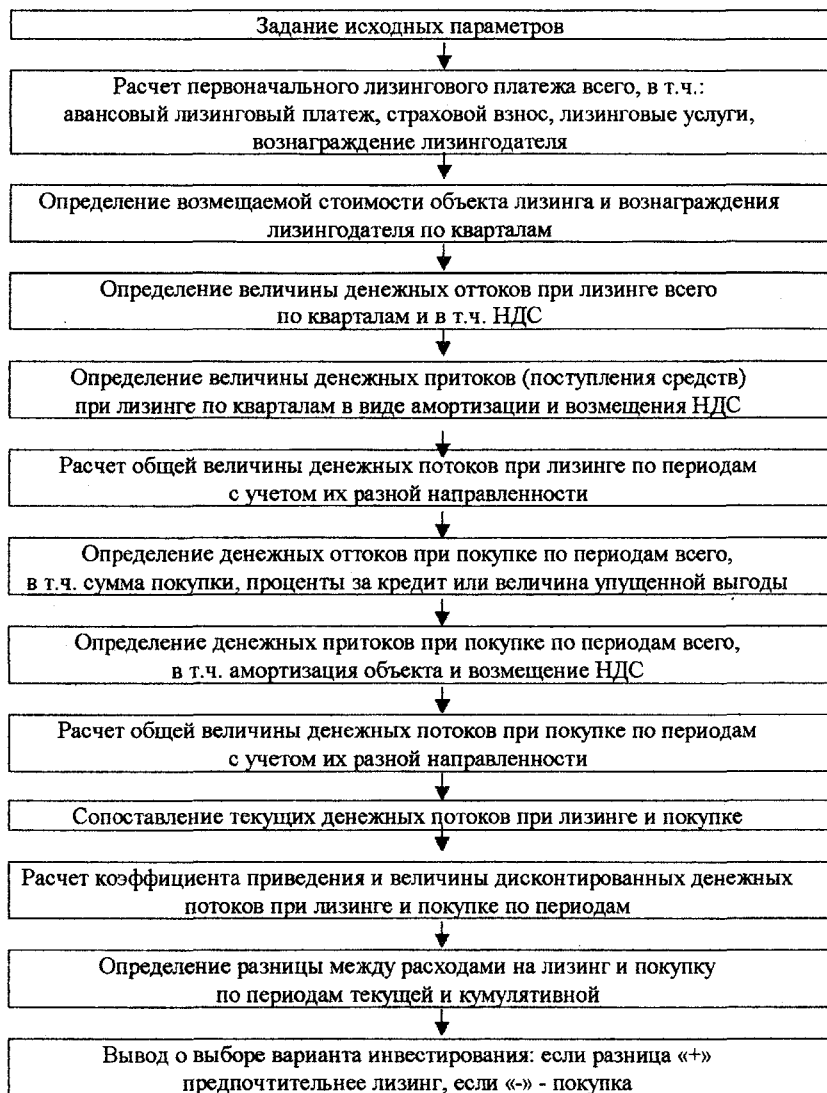


Рис. 6. Краткий алгоритм расчета сравнительной эффективности лизинговой сделки и покупки техники

Определение величины текущих денежных потоков
при лизинге и кредите, руб.

Пе- риод (год)	Платежи			Поступления		Общая ве- личина по- токов (по- ступления минус пла- тежи)
	Возмеще- ние стои- мости (величина кредита)	Вознагра- ждение ли- зингодателя (проценты за кредит)	в т. ч. НДС	Аморти- зация объекта	Возмеще- ние НДС	
<i>1. Расчет текущих денежных потоков при лизинге</i>						
0	41205	2943	6421	0	0	-44148
1	40500	2354	7142	30463	392	-11999
2	40500	1766	7044	30463	294	-11509
3	40500	1177	6946	30463	196	-11018
4	40500	0	6750	30463	0	-10037
5	40500	0	6750	30463	41054	31017
6	0	0	0	30463	0	30463
7	0	0	0	30463	0	30463
8	0	0	0	30464	0	30464
Итого	243705	8240	41053	243705	41936	33696
<i>2. Расчет текущих денежных потоков при кредите</i>						
0	225000	0	37500	0	37500	-187500
1	0	67500	0	28125	0	-39375
2	0	67500	0	28125	0	-39375
3	0	67500	0	28125	0	-39375
4	0	67500	0	28125	0	-39375
5	0	67500	0	28125	0	-39375
6	0	0	0	28125	0	28125
7	0	0	0	28125	0	28125
8	0	0	0	28125	0	28125
Итого	225000	337500	37500	225000	37500	-300000

или кредитного договора. А при анализе сравнительной эффективности вариантов финансирования инвестиций, на наш взгляд, более правильно использовать периоды, в течение которых у сельскохозяйственного предприятия возникают и погашаются обязательства.

При уровне инфляции в размере 12% в год использование лизинга дешевле, чем кредит с учетом временного фактора на 246 тыс. руб. Основной эффект от использования лизинга достигается в случае использования для выплат лизинговых платежей средств амортизации.

Применение сельскохозяйственными производителями данной методики позволяет с минимальными затратами труда достоверно оценить эффективность осуществления капиталовложений в основные фонды за счет привлечения различных финансовых источников с учетом временного

фактора и на основе данной оценки выбрать наиболее выгодную для предприятия форму инвестиций.

Таблица 3

Определение величины и сравнение дисконтированных денежных потоков при лизинге и кредите, руб

Период (год)	Текущие потоки		Разница между текущими потоками по лизингу и кредиту	Коэффициент приведения	Дисконтированные потоки		Разница между дисконтированными потоками по лизингу и кредиту
	Лизинг	Кредит			Лизинг	Кредит	
0	-44148	-187500	143352	1,000	-44148	-187500	143352
1	-11999	-39375	27376	0,893	-10715	-35162	10714
2	-11509	-39375	27866	0,797	-9173	-31382	22209
3	-11018	-39375	28357	0,712	-7845	-28035	20190
4	-10037	-39375	29338	0,636	-6384	-2504	3880
5	31017	-39375	70392	0,567	17587	-22326	39913
Итого	-57694	-384375	326681	х	-60678	-306909	246231

На основании вышеизложенного сделаны следующие выводы и предложения:

1. Анализом производственно-финансовой деятельности и инвестиционной активности сельскохозяйственных предприятий установлено, что величина инвестиций в основной капитал начиная с 1991 г. ежегодно сокращается на 27%. В условиях постоянного недостатка собственных источников для финансирования инвестиций большую актуальность приобретает лизинг сельскохозяйственной техники. За последние три года отмечается увеличение удельного веса лизинговых операций в структуре производственных капиталовложений, что приводит к увеличению коэффициента годности на 5%. Результаты корреляционно-регрессионного анализа свидетельствуют о целесообразности более широкого использования лизинга сельскохозяйственными товаропроизводителями.
2. Изучение современного состояния агролизингового механизма в РФ свидетельствует о наличии недостатков (большое влияние субъективных факторов и отсутствие методических разработок при определении количества, номенклатуры и стоимости объектов лизинга и выборе лизингополучателя, отсталость и монополизм отечественной системы машиностроения), которые снижают эффективность его функционирования, что обуславливает необходимость совершенствования и развития

лизинговых отношений в связи с острой необходимостью повышения технической оснащенности сельскохозяйственного производства.

3. Рассмотрение существующих взаимоотношений между основными участниками федерального и областного лизинга показало, что сложившийся механизм агролизинга соответствует существующим экономическим условиям, однако отдельные его стороны нуждаются в дальнейшей разработке и научном обосновании.
4. Алгоритм структурного анализа лизинговых операций, предлагаемый к использованию в деятельности лизингодателя, позволит улучшить качество управления лизинговым процессом за счет повышения достоверности, оперативности и полноты информационного обеспечения.
5. Использование разработанного макета договора агролизинга позволяет снизить степень неопределенности условий договорных отношений.
6. Для более эффективного использования средств лизингового фонда предложено до заключения контракта лизингодателя с лизингополучателем анализировать финансово-экономическое состояние лизингополучателя с использованием обоснованной в диссертационной работе системы экономических показателей.
7. Проведение сельскохозяйственными товаропроизводителями экономического обоснования лизинговой сделки по разработанной методике определения сравнительной экономической эффективности лизинга позволит им выбрать наиболее выгодную форму осуществления инвестиций.

Основные положения диссертации опубликованы в следующих работах:

1. Жаравина Ю.А., Соколова Л.А. Критерии и показатели оценки потенциального банкротства предприятия в сфере АПК //Социально-экономические аспекты экономической теории и практики: Сб. научн. статей. - Вологда: ВГМХА, 1998 г., с. 105-110 - 0,5 п.л.
2. Жаравина Ю.А., Половцев П.И. Использование лизинга сельскохозяйственными предприятиями //Системное научно-методическое обеспечение учебного процесса - новое качество обучения: Сб. научн. статей. - Вологда: ВГМХА, 1998 г., с. 130-131 - 0,1 п.л.
3. Жаравина Ю.А., Елисеева Е.В. Об экономической ситуации на предприятиях молочной промышленности Вологодской области //Перспективные направления исследований молодых ученых ВГМХА: Сборник научных трудов молодых ученых и аспирантов. - Вологда: ВГМХА, 1999 г., с. 31-32 - 0,1 п.л.
4. Жаравина Ю.А. Лизинг - важное средство оздоровления материально-технической базы сельского хозяйства // Перспективные направления исследований молодых ученых ВГМХА: Сборник научных трудов мо-

лодых ученых и аспирантов. - Вологда: ВГМХА, 1999 г., с. 32-34 - 0,2 п.л

5. Жаравина Ю.А., Самойличенко Е.Е. Основные направления государственной поддержки аграрного сектора Вологодской области //Перспективные направления исследований молодых ученых ВГМХА: Сборник научных трудов молодых ученых и аспирантов. - Вологда: ВГМХА, 1999 г., с. 34-36 - 0,2 п.л.
6. Жаравина Ю.А., Елисеева Е.В. Наличие и использование основных фондов на предприятиях молочной промышленности Вологодской области //Экономика региона: обеспечение социально-экономических реформ, проблемы и перспективы. Сб. научн. статей. - Вологда: ВГМХА, 1999 г., с. 68-70 - 0,2 п.л.
7. Жаравина Ю.А., Елисеева Е.В. Проблемы использования лизинга сельскохозяйственными товаропроизводителями на региональном уровне //Экономика региона: обеспечение социально-экономических реформ, проблемы и перспективы. Сб. научн. статей. - Вологда: ВГМХА, 1999 г., с. 71-72 - 0,1 п.л.
8. Жаравина Ю.А., Елисеева Е.В. О влиянии лизинговых операций на оценку финансового состояния предприятия //Экономика и общество: состояние и перспективы регионального развития. Сб. научных статей. Часть 2. - Вологда - Молочное, 2000 г., с.57 -59 - 0,2 п.л.
9. Жаравина Ю.А. Роль агролизинг сельхозтехнику и продукцию скотоводства: состояние и перспективы //Экономика и общество: состояние и перспективы регионального развития. Сб. научных статей. Часть 2. - Вологда - Молочное, 2000 г., с. 60-62 - 0,2 п.л.