

На правах рукописи

УВАРОВ Виктор Алексеевич

**ОРГАНИЗАЦИОННО-ЭКОНОМИЧЕСКИЕ
ПРОБЛЕМЫ РАЗВИТИЯ АГРАРНОЙ РЕФОРМЫ
НА ДАЛЬНЕМ ВОСТОКЕ**

**Специальность: 08.00.05 — экономика и управление
народным хозяйством**

**Автореферат
диссертации на соискание ученой степени
доктора экономических наук**

МОСКВА 1996

Диссертационная работа выполнена в Дальневосточном научно-исследовательском институте экономики, организации и планирования АПК Дальневосточного отделения Российской академии сельскохозяйственных наук.

Официальные оппоненты: академик РАСХН, доктор экономических наук, профессор **А. А. Шутьков**; академик ААО, доктор экономических наук, профессор **В. С. Семенович**; доктор экономических наук, профессор **А. В. Беляев**.

Ведущая организация—Министерство сельского хозяйства и продовольствия Российской Федерации.

Защита состоится «19» *февраля* . . . 1997 г. в «14»³⁰ часов на заседании диссертационного совета Д-120.35.01 в Московской сельскохозяйственной академии им. К. А. Тимирязева.

Адрес: 127550, Москва И-550, Тимирязевская ул., 49. Ученый совет МСХА.

С диссертацией можно ознакомиться

Автореферат разослан «4» *февраля* . . . 1997 г.

Ученый секретарь
диссертационного совета —
доктор экономических наук,
профессор *Коваленко*

Н. Я. Коваленко

ОБЩАЯ ХАРАКТЕРИСТИКА РАБОТЫ

Актуальность исследуемой темы. Сельское хозяйство - одна из наиболее сложных сфер материального производства и его преобразование в условиях реализации аграрной реформы в стране должно стать приоритетным.

В агропромышленном комплексе Дальнего Востока происходят глубокие социально-экономические изменения, идет процесс формирования многоукладной аграрной экономики, развития форм хозяйствования. Однако это происходит в условиях негативных результатов аграрной реформы.

Причин такого положения начального периода аграрной реформы в АПК Дальневосточного региона много, среди них следует особо выделить игнорирование достижений отечественной науки и практики, копирование опыта функционирования АПК западных стран, отсутствие обоснованной аграрной политики.

В результате АПК региона испытывает глубокий кризис, поиск выхода из которого в переходный период к многоукладной экономике представляет важную народно-хозяйственную проблему, имеет научную и практическую значимость.

Исследованию проблем формирования объективных предпосылок и методов реформирования в сельском хозяйстве, становления многообразия форм хозяйствования и отношений собственности в условиях рынка посвящены работы известных ученых: Абалкина Л. И., Боева В. Г., Будылкина Г. И., Буздалова И. Н., Гатаулина А. М., Добрынина В. А., Емельянова А. М., Зинченко А. П., Пошкуска Б. И., Радугина Н. П., Синюкова М. И., Семеновича В. С., Шакирова Ф. К., Шутькова А. А. и многих других.

Значительная часть научных исследований, выполненных на материалах Центрального, Сибирского и других регионов, решает многие методологические вопросы развития АПК, однако не все они приемлемы к условиям Дальневосточного региона.

Элементы рыночных механизмов, вызванные аграрной реформой, определяют необходимость переосмысления ряда научно-теоретических и методических положений аграрной реформы, практики их реализации применительно к региону. Это определило цель, задачи и направления настоящего исследования.

Цель в задачи исследования. Целью диссертации является исследование теоретических и научно-методологических основ аграрной реформы, оценка результатов начального этапа ее осуществления, выявление причин низкого уровня развития экономики, обоснование направлений, научных и практических организационно-экономических рекомендаций по стабилизации и повышению эффективности аграрного сектора Дальневосточного региона.

В соответствии с поставленной целью решались следующие основные задачи:

- обобщение, оценка и дальнейшее развитие научно-теоретических положений аграрной реформы, исследование проблем ее осуществления с позиций комплексного подхода, учитывающего совокупность основных элементов системы отношений в аграрном секторе экономики;

- обоснование взаимообусловленности и взаимодействия элементов системы реформирования и государственного регулирования развития сельского хозяйства в регионе;

- выявление причин, сдерживающих реализацию аграрной реформы и объясняющих недостаточное ее воздействие на эффективность производства в агропромышленном комплексе;

- исследование основных экономических и организационных факторов, обуславливающих эффективность деятельности предприятий и объединений агропромышленного комплекса в переходный период к рынку;

- разработка механизма обеспечения доходов сельскохозяйственных предприятий на основе базовых и паритетных цен;

- исследование проблем материально-технического обеспечения и производственного обслуживания сельского хозяйства;

- экспертная и аналитическая оценка перспектив развития АПК региона, повышения его роли во внешнеэкономических связях;

- обоснование и практическая реализация предложений и рекомендаций по развитию аграрной реформы в условиях региона.

Объект исследования. Объектом исследования явились сельскохозяйственные и другие предприятия АПК, крестьянские (фермерские) хозяйства, личные подсобные хозяйства Дальневосточного региона. Выбор объекта обусловлен ролью, которую признан выполнять регион по снабжению населения продовольствием преимущественно за счет собственного производства. Однако темпы развития сельскохозяйственного производства остаются здесь низкими. Предприятия региона отличаются большой дифференциацией по природно-климатическим условиям и эффективности производства, что обуславливает экономическую целесообразность сочетания многообразия форм хозяйствования.

Экспериментальная проверка разработок, выполненных в ходе исследования, осуществлялась на предприятиях разных форм хозяйствования Хабаровского, Приморского краев, Камчатской, Сахалинской и Амурской областей. Программа развития крестьянских (фермерских) хозяйств на 1995 - 2000 гг. была принята и утверждена администрацией Хабаровского края.

В исследованиях использовались многолетние данные предприятий агропромышленного комплекса Дальнего Востока, публикации ЦСУ РСФСР, Госкомстата РФ, результаты собственных исследований и другие источники информации.

Методология и методика исследования. Методологической основой исследования явилась основополагающая экономическая теория, ее фундаментальные положения о закономерностях развития экономики, труды отечествен-

ных и зарубежных экономистов-аграрников, постановления правительства РФ, законодательные акты по вопросам аграрной реформы, концептуальные положения аграрной политики и продовольственного обеспечения Российской Федерации, рекомендации Всероссийской научно-практической конференции аграрников России в январе - феврале 1995 г. (г. Москва). Всероссийской научно-практической конференции "Аграрная реформа и развитие сельскохозяйственной кооперации в Российской Федерации" в мае 1996 г. (г. Тюмень).

В работе применен комплекс методов экономического исследования: аналитический, статистических группировок, индексный и факторный анализ, монографический, расчетно-конструктивный, экспериментальный и др.

Научная новизна исследования. Выдвинутые и разработанные в исследовании положения представляют дальнейшее развитие теории и практики аграрной реформы в условиях многоукладной экономики и освоения рыночных отношений на Дальнем Востоке.

Наиболее существенные результаты, характеризующие новизну исследования, выносятся на защиту:

1. Аграрная реформа и развитие форм хозяйствования в Дальневосточном регионе рассматриваются как система, во взаимосвязи и взаимообусловленности ее важнейших составляющих: объективных основ возникновения и развития как социально-экономического процесса в условиях специфических особенностей сельскохозяйственного производства на Дальнем Востоке, направлений ее реализации, воздействия на производство экономических рычагов, оценки начального этапа приватизации и тенденций отраслевого развития сельского хозяйства в регионе. Системный подход к исследованию позволил выработать научную концепцию, обосновать условия, обеспечивающие деятельность предприятий АПК в новых условиях хозяйствования, определить экономические и организационные меры по реализации цели и формированию многоукладного аграрного сектора экономики.

2. Разработаны теоретические и методологические аспекты развития аграрного сектора экономики в условиях перехода к рынку. Многоукладность экономики и отношения собственности рассмотрены во взаимосвязи с развитием реформы в аграрном секторе, возрождением личного интереса и повышением ответственности работников за конечные результаты труда. Предложена система государственного регулирования сельского хозяйства на основе ценового механизма и методов поддержки доходов сельскохозяйственных товаропроизводителей посредством базовых и паритетных цен.

3. Определены экономические и организационные условия, обеспечивающие эффективную деятельность сельскохозяйственных предприятий различных форм собственности в условиях рыночных отношений. Дана методика балансовых расчетов по обоснованию условий функционирования сельскохозяйственных предприятий.

4. Обоснована система организации информационной базы исходя из оценки цен реализации продукции как цен первого места продажи

(заготовительным организациям, магазинам, на рынке, использование на собственное потребление и др.). С этих позиций и в целях унификации отчетности рекомендованы состав и порядок сбора информации о ценах первой реализации сельскохозяйственной продукции, на средства производства и услуги для сельскохозяйственного товаропроизводителя.

5. Предложены система слежения за динамикой издержек производства, включающая составление и анализ отраслевых балансов (бюджетов), и схема расчетов по специальной форме с целью определения степени покрытия ценами и доходами затрат, платежей, отчислений. Для сельскохозяйственных товаропроизводителей они обеспечат информацию ориентированного характера, а также сведения об экономической целесообразности производства продукта, работы отрасли или системы, дополнять, контролировать и корректировать расчеты по базовым и паритетным ценам, ценам первой реализации.

6. Определена необходимость проведения существенной корректировки не только внутренней аграрной политики в Дальневосточном регионе, но и во внешнеэкономических связях, создания на этой основе совместных предприятий, привлечения новейших технологий, зарубежных инвестиций с ориентацией на перспективную модель предприятия, выпускающего продукцию для внутреннего рынка и на экспорт.

Практическая значимость и реализация результатов исследования.

Практическое значение исследования состоит в выработке научно и методически обоснованных, прошедших экспериментирование и производственную оценку рекомендаций по реализации главных направлений аграрной реформы, освоению сельскохозяйственными предприятиями новых форм хозяйствования и отношений собственности.

В механизме формирования частных (индивидуальных) предпринимателей рекомендовано положение, согласно которому ТОО, АО или ассоциация крестьянских хозяйств при отсутствии финансовых средств у организаторов собственного товарного производства могут выкупить у них земельные и имущественные пай или передать единым массивом по договору в качестве кредита.

Разработанный под методическим руководством и при участии автора на предприятиях Камчатской области метод поддержки доходов исходя из базовых и паритетных цен рекомендован для освоения в Сахалинской и Амурской областях. В Елизовском районе Камчатской области принята предложенная система отчетности и анализа цен первой реализации сельскохозяйственной продукции, цен на средства производства и тарифов на потребляемые услуги.

Одобрены и осваиваются подготовленные совместно со специалистами органов управления агропромышленного комитета администрации Хабаровского края, представительства Министерства Экономики РФ по Дальневосточному региону и ассоциации крестьянских (фермерских) хозяйств Хабаровского края методические рекомендации по образованию промышленно-

сельскохозяйственного союза. Разработан устав союза предприятий), организаций, учреждений, фермерских хозяйств, сельскохозяйственных кооперативов и малых предприятий Хабаровского района г. Хабаровска. Программа развития крестьянских (фермерских) хозяйств на 1995 - 2000 годы утверждена главой администрации Хабаровского края (1994 г.). В совхозе "Хабаровский" Хабаровского края применяются рекомендации по реорганизации внутрихозяйственных отношений, методика планирования, учета, использования хозрасчетного дохода в новых условиях хозяйствования.

Научная апробация результатов исследования и публикации. Результаты исследования доложены и одобрены заседаниями Координационного Совета аграрников Дальнего Востока и Забайкалья, агропромышленного комитета Хабаровского края, комитета сельского хозяйства и продовольствия Камчатской области, Всесоюзной научно-практической конференции в г. Орле (1989), второй международной конференцией-презентацией экономического ежегодника "Дальний Восток России" в Хабаровске (1993), международным симпозиумом в Хабаровске (1994), второй международной конференцией в Хабаровске (1995). Вопросам реформы в агропромышленном комплексе Дальнего Востока посвящены доклады и выступления на съезде сведущих людей Приамурья в г. Хабаровске (1994), Всероссийской научно-практической конференции аграрников России (1995), заседании Совета межрегиональной ассоциации экономического взаимодействия субъектов федерации Дальнего Востока и Забайкалья (1995), Всероссийской научно-практической конференции "Аграрная реформа и развитие сельскохозяйственной кооперации в Российской Федерации" (г. Тюмень, 1996.), Международном научно-практическом симпозиуме: "Кооперация на пороге XXI века" (г. Хабаровск, 1996г.).

Результаты исследования представлены в записках в Министерство сельского хозяйства и продовольствия, Министерство экономики, Федеральную продовольственную корпорацию, межрегиональную ассоциацию "Дальний Восток и Забайкалье". Они нашли отражение в Федеральной целевой программе экономического и социального развития Дальнего Востока и Забайкалья на 1996 - 2005 годы. Им посвящены монографии, брошюры, публикации в газетах "Приамурские ведомости", "Тихоокеанская звезда", журналах "Экономика сельского хозяйства России", "Механизация и электрификация сельского хозяйства", "АПК: экономика, управление", "Экономическая жизнь Дальнего Востока", выступления на радио "Дальний Восток" и телевидении. Разработки нашли отражение в учебно-методической литературе и применение в учебном процессе в сельскохозяйственных и других вузах, практической работе специалистов АПК Дальневосточного региона.

Оценка разработок по анализу начального этапа аграрной реформы осуществлялась постановкой прямых экспериментов в краях и областях Дальнего Востока.

Структура и объем работы. Диссертация состоит из введения, 5 глав, выводов и предложений, списка литературы, приложений. Она изложена на 335

страницах машинописного текста, содержит 30 таблиц, 3 рисунка, 5 схем, 30 приложений.

ОСНОВНОЕ СОДЕРЖАНИЕ ИССЛЕДОВАНИЯ

Во введении обоснована актуальность темы, определены цель и задачи исследования, показаны научная новизна работы, объект и методы исследования, изложены практическая значимость и результаты апробации.

В первой главе - "Научные основы развития АПК и направления аграрной реформы в условиях перехода к рыночным отношениям" - исследованы научно-теоретические положения отношений собственности и развития форм хозяйствования в аграрном секторе, экономическая сущность рынка применительно к специфике сельского хозяйства, особенности начального этапа современной аграрной реформы.

Курс реформ, ориентированный на разгосударствление и приватизацию земли и имущества совхозов и других предприятий АПК, развитие фермерского движения, является наиболее значительным и сложным в начавшихся преобразованиях на селе.

Значимость процесса изменений в аграрных отношениях определяется содержанием собственности как социально и экономико-правовой категории. Поскольку развитие форм в аграрном секторе будет определяться изменениями в отношении собственности, формированием качественно новых субъектов, собственников-предпринимателей, постольку прогноз и предложения по стимулированию этого процесса должны опираться на возможно глубокое познание экономической сущности собственности и рыночного механизма.

Рыночные отношения предполагают максимальную экономическую свободу как субъектов - производителей товара, так и субъектов - потребителей. Меритом их обмена товарами и услугами является рыночная цена как общественное признание определенного уровня издержек, скорректированного спросом и предложением, регулирующего межотраслевой баланс.

С разгосударствлением собственности должен развиваться процесс создания рыночной инфраструктуры и маркетизации, т.е. формирования многочисленных рынков, реализующих приватизацию и поддерживающих рыночные формы хозяйствования. Каждый из специфических рынков имеет свои субъекты функционирования.

Рынок - сложное социально-экономическое явление с присущими ему структурой и внутренними противоречиями. В рыночной сфере действуют закономерности и тенденции, определяющие разные векторы развития отдельных элементов и составляющих системы отношений. Можно выделить такие сферы рыночных отношений, как рынок товаров и услуг, рабочей силы, капитала, технологий.

В развитой рыночной экономике функционирует несколько десятков специфических рыночных структур. Важнейшие из них - коммерческие банки, страховые компании, аудиторские организации, биржи, маркетинговые, кон-

салтинговые, инженерные, брокерские и другие. Стоит задача формирования рыночных структур, призванных заменить отживающие институты административно-командного экономического устройства. Можно утверждать, что первоначальные накопления капитала за счет перераспределения государственного имущества зачастую идут не в пользу наиболее заинтересованных товаропроизводителей. Преобладает потребление, а не накопительство. В этих условиях особенно велика роль государства, осуществляющего на селе экономические реформы. Его функции в экономике должны преследовать цель наибольшего превращения накопленного капитала в производительную его форму. При этом необходимо создавать условия для максимально возможной реализации экономических интересов наиболее дееспособной части крестьян как собственников. Это обеспечит в лучшей мере аренда имущества совхозов и других предприятий, индивидуальный и коллективный подряд как формы становления среднего класса на селе, особенно в переходный период, совершенствования земельных отношений.

Земельная реформа на Дальнем Востоке проводится в условиях чрезвычайно низкой эффективности использования земель и ускоряющейся их деградации. Земельная реформа - это не перераспределение земель, а сложный и многогранный комплекс мер, направленный на переход к многообразию форм собственности на землю, землевладения и землепользования; создание равных условий хозяйствования; разработка и осуществление экономического механизма регулирования земельных отношений и стимулирования рационального использования и охраны земель; приостановление процессов деградации земли и других природных ресурсов, а в дальнейшем их расширенное воспроизводство.

Во второй главе - "Состояние агропромышленного комплекса Дальнего Востока в переходный период" - рассмотрены современное состояние агропромышленного комплекса региона, социально-экономическое положение в сельском хозяйстве, дана оценка хода и первых результатов реформирования сельскохозяйственных предприятий.

Многие считают, что действовавшая много лет система хозяйствования в колхозах и совхозах была мало эффективной, вела к росту затрат на произ-

водство основных продуктов сельского хозяйства и снижению производительности труда. Увеличивались объемы закупок продовольствия за границей, плохо обустраивались сельские населенные пункты, дороги и производственные помещения. Обеспеченность населения продовольствием за счет собственного производства не росла.

Валовая продукция на душу населения за 15 лет возросла на 11%, население увеличилось на 16%. По существу неизменной оставалась урожайность сельскохозяйственных культур, медленно повышалась продуктивность скота и птицы.

В сравнении с научно-обоснованными нормами потребления на душу населения обеспеченность за счет собственного производства составляла по мясу - 47%, молоку и молочным продуктам - 44%, яйцу - 96%, овощам - 48%. Росла себестоимость продукции и лишь финансовая помощь государства в виде надбавок к ценам и дотаций удерживала совхозы и колхозы от разорения.

В целом в исследуемом регионе прирост сельскохозяйственной продукции не обеспечивал потребности населения, а с 1991 г. наметилась тенденция сокращения объемов производства. Возрос завоз основных видов продукции (табл. 1).

Регион в настоящее время ввозит продовольствие, а в перспективе производство должно быть направлено на повышение самообеспеченности населения прежде всего малотранспортабельными продуктами - овощами, картофелем, цельным молоком, яйцом.

Таблица 1

Производство и потребление сельскохозяйственной продукции на Дальнем Востоке в 1994 г. (тыс. т)

Продукция, ее баланс	Дальний Восток	в том числе:							
		Приморский край	Хабаровский край	ЕАО	Амурская область	Камчатская область	Магаданская область	Сахалинская область	Республика Саха (Якутия)
Зерно									
Производство	954.1	163.4	7.2	43.5	715	-	-	-	25.0
Завоз	1450.0	332	301.2	20.9	340	80.5	136	90.0	150.0
Вывоз	29.9	3.5	-	26.4	-	-	-	-	-
Потребление	2281.6	430.9	301.2	38	1055	80.5	136	90.0	150.0
Картофель									
Производство	1217.2	329	169.1	99.9	361	63.6	6.5	102.3	85.8
Завоз	102.5	1.3	86.2	0.1	-	-	4.0	-	10.9
Вывоз	149.5	6.0	18.5	17.0	108	-	-	-	-
Потребление	685.6	196.3	104.7	83.0	153	32.4	10.5	-	95.7
Овощи									
Производство	297.8	81.9	5.1	11.7	58	31.8	6.63	28.3	24.4
Завоз	89.6	35.0	14.9	2.1	15	8.5	3.37	-	10.8
Вывоз	11.5	4.0	-	7.5	-	-	-	-	-

Потребление	343.8	112.9	67.2	6.3	73	39	10	-	35.4
Мясопродукты									
Производство	197.2	60.4	33.8	6.9	42	11.6	4.69	-	37.8
Завоз	99.4	43	23	1.1	10	10	12.31	-	13.1
Вывоз	0.01	-	-	0.01	-	-	-	-	-
Потребление	293.1	82.4	56.8	7.99	52	21.6	17.0	-	55.3
Молокопродукты									
Производство	267.2	227.7	80.8	58.1	264	39.5	19.25	57.5	200.8
Завоз	5616	232	124	5.8	10	16	83.75	88.6	1.8
Вывоз	7.6	-	-	7.6	-	-	-	-	-
Потребление	1470.5	433	204.8	56.3	274	51.5	103	145	202.9
Яйцо, млн. шт.									
Производство	1237.5	383.1	311	24.8	210	72.1	31	100	105.5
Завоз	141.7	34.0	3.0	2.2	-	-	54	-	48.5
Вывоз	69.1	45.1	4.0	-	20	-	-	-	-
Потребление	1203	372	310	27	190	65	85	-	154
Сахар(песок)									
Производство	53.3	53.3	-	-	-	-	-	-	-
Завоз	125.2	4.5	35.1	7.6	36	7.5	12	8.9	13.6
Вывоз	18.4	18.3	-	0.1	-	-	-	-	-
Потребление	170.4	39.5	35.1	7.5	36	7.5	12	12.5	20.3
Рыба и рыбопродукты									
Производство	1275.6	646	168	-	0.7	255.6	4.5	199.4	2.0
Завоз	25.0	-	5.2	0.97	12.9	-	2.5	-	3.4
Вывоз	896.8	601	16.6	0.03	-	150	-	129.2	-
Потребление	125.9	45	26.5	0.94	13	12	7.0	15.1	6.4

Возможности аграрного сектора в регионе используются недостаточно, а в последние годы наметились негативные тенденции в его развитии. Уменьшились объемы закупок продукции животноводства и растениеводства во всех категориях хозяйств: к уровню 1986 - 1990гг. - мяса и молока почти в 3 раза, яиц - в 2,2 раза, картофеля, овощей и зерна, соответственно - в 5,6; 6,7 и 2,4 раза (табл. 2).

Таблица 2

Объем закупок продукции во всех категориях хозяйств, тыс. т

Продукция	1986-1990 гг., в среднем	1991 г.	1992 г.	1993 г.	1994 г.
Зерно	326,0	286,9	228,3	230,3	137,0
Картофель	343,0	165,3	106,3	104,2	62,0
Овощи	373,0	180,3	115,2	106,1	47,0
Молоко	1160,0	1010,1	741,9	609,5	400,0
Мясо скота и птицы	352,0	285,7	229,2	171,3	133,0
Яйцо, млн. шт.	1763,0	1613,3	1222,4	983,9	777,0

Ориентируя длительное время экономику региона на решение задач обороны страны, действующие удорожающие факторы с переходом на рыночные отношения особенно отрицательно сказались на показателях хозяйственно-финансовой деятельности сельскохозяйственных предприятий (табл. 3).

Таблица 3

Число убыточных сельскохозяйственных предприятий

Субъекты региона	1990 г.	1994 г.	1995 г.	1995г. к 1990г, раз
Дальний Восток	36	631	712	20
Республика Саха (Якутия)	1	152	233	233
Приморский край	17	140	134	9
Хабаровский край	7	50	49	7
Еврейская автономная область	3	38	40	13
Амурская область	3	152	150	50
Камчатская область	1	24	31	31
Магаданская область	3	25	26	9
Чукотский автономный округ	-	19	23	-
Сахалинская область	1	31	26	26

Посевные площади в регионе с 1990 по 1995 гг. уменьшились на 874 тыс. га, или на 31%, в Амурской области - на 34%, Хабаровском крае и Еврейской автономной области - на 14%.

Сокращаются посевы зерновых, сои, кормовых культур. В 1995 г. посевы кормовых составили 78% к уровню среднегодовых показателей 1986 - 1990 гг. Единственной культурой, посадки которой увеличились, оказался картофель за счет перемещения посадок в личные подсобные хозяйства населения. В 1993 г. они составили 140 тыс. га, или 120% к уровню 1990 г. Удельный вес кормовых культур снизился с 41,3 до 37,7%.

Сельское хозяйство на Дальнем Востоке ведется экстенсивно. Биоклиматический потенциал используется в целом на 30 - 35%. Показатели урожайности сельскохозяйственных культур и продуктивность животных ниже их генетических возможностей на 40 - 50%.

В течение десятилетий в сельском хозяйстве региона и сопряженных с ним отраслях АПК нарушались не только качественные, но и количественные соотношения, формировались глубокие диспропорции между возможностями производства и их использованием.

Основное средство производства - земля - находится в неудовлетворительном качественном состоянии. Более половины сельскохозяйственных угодий заболочены, переувлажнены, имеют повышенную кислотность.

Механизация производства и материально-техническая база отрасли значительно отстали от потребностей. Энерговооруженность труда работников сельского хозяйства составляет 40 л.с., или 420 л.с. на 100 га пашни, вместо 60 л.с. и 530 л.с. по нормативам. Потребность в тракторах удовлетворяется на 40%, в автомобилях - на 30%.

Высоки затраты труда на производство продукции. На 1ц зерна затрачивается более 2 чел.-ч, картофеля - 3,5, овощей - 4,8 чел.-ч. Система машин для комплексной механизации сельскохозяйственного производства осваивается промышленностью на 30 - 35%, половина из них изготавливается в количествах, не превышающих 10% потребности.

Тем не менее, в агропромышленном комплексе Дальнего Востока происходят существенные социально-экономические преобразования. Идет процесс реформирования совхозов, колхозов и других предприятий, создаются крестьянские хозяйства, их ассоциации, возрастает заинтересованность в личном подсобном хозяйстве, приобретении садово-огородных участков, то есть формируется многоукладная экономика.

В ходе осуществления реформ в аграрном секторе преобразуются формы собственности, меняются организационно-правовые формы сельскохозяйственных предприятий (табл. 4). На начало 1994 года перерегистрировано 95%, в том числе в Приморском, Хабаровском краях, Еврейской автономной и Сахалинской областях, в Чукотском автономном округе - 100% колхозов и совхозов. Новые формы хозяйствования в общем числе перерегистрированных предприятий составили 70%. За два года число колхозов и совхозов в регионе уменьшилось в 2,7 раза, предприятий новых форм хозяйствования - увеличилось в 9,4 раза. Это привело к существенному перераспределению производства продукции по товаропроизводителям. Например, в Амурской области

удельный вес колхозов и совхозов в валовой продукции сельского хозяйства снизился с 79% в 1990 г. до 14% в 1993 г., а предприятий новых форм хозяйствования - увеличился до 49%.

Таблица 4

Реорганизация колхозов и совхозов, основные организационно-правовые формы хозяйствования по состоянию на начало 1994 г.

Субъекты региона	Пере-регис-триро-вано пред-прия-тий	в % к об-ще-му чис-лу	в том числе		Уд. вес пред-прия-тий, со-хра-ни-вших стат-ус, %	Создано в процессе реорганиза-ции				
			ко-лх-оз-ов	со-вх-оз-ов		АООТ	Смеш-Го-ва-рищ-еств	Асоц-кре-ст. (фе-рм.) хоз-в	Сель-хоз. Коо-пера-ти-вов	Под-соб-ных хоз-в
Дальний Вос-ток	798	95	86	749	27	6	496	56	23	9
Республика Саха (Якутия)	173	97	13	173	21		144	27		
Приморский край	213	100	1	200	23	1	159		12	
Хабаровский край	66	100	2	100	3	3	43	2		1
Еврейская ав-тономная об-ласть	43	100	70	41	33		9		1	
Амурская об-ласть	193	98		123	11	1	132	25	10	8
Магаданская область	7	21		7	43		3			
Камчатская	32	84		32	81	1	1			

область									
Чукотский автономный округ	29	100		29	69		5		
Сахалинская область	42	100		42	40		2		

Вместе с тем проводимые преобразования сопровождаются усилением кризисных явлений, в результате чего независимо от форм хозяйствования на сельскохозяйственных предприятиях продолжается спад производства, растут их убыточность и закредитованность. Количество убыточных предприятий увеличилось с 4% в 1990 г. до 41% в 1993 г., сумма убытков в расчете на одно предприятие возросла в 227 раз, а чистый результат повысился лишь в 13 раз. Если в 1993 г. производство сельскохозяйственной продукции было рентабельным в Приморском крае, Амурской и Сахалинской областях, то по итогам 1994 г. оказалось убыточным во всех краях и областях Дальнего Востока.

Возобладала крайняя и радикальная точка зрения, что переход от системы крупных государственных и коллективных сельскохозяйственных предприятий к семейным фермам и крестьянским хозяйствам решит проблему обеспечения населения продовольствием. Через наделение паями фондов и земли работников совхозов и всех живущих на селе, выделось ускоренное формирование индивидуальных (семейных) хозяйств, которые, занимаясь частным производством, будут сами кооперироваться в снабжении, сбыте, техническом обслуживании и др.

Для становления новых форм хозяйствования в любой отрасли и особенно в сельском хозяйстве требуется время. Крестьянское хозяйство, на которое делается ставка, может оформиться в регионе как товарное и прибыльное, по нашим прогнозам, не ранее, чем через 10 - 15 лет. Однако для этого требуются соответствующие условия. В настоящее время региональный фермерский аграрный сектор столкнулся с большими проблемами. Они не менее, а более сложны, чем в бывших совхозах и колхозах.

На апрель 1994 г. на Дальнем Востоке было создано более 16 тыс. крестьянских (фермерских) хозяйств, в том числе в Приморском крае 5046, Хабаровском - 1850, Амурской области - 3547, Магаданской, Сахалинской и Камчатской областях, соответственно - 356, 1015 и 738, в Якутии (Саха) - 2857, Еврейской автономной области - 734 (табл. 5).

Таблица 5

**Численность и размер крестьянских (фермерских)
хозяйств Дальнего Востока, на начало года**

Субъекты региона	1991 г.		1992 г.		1993 г.		1994 г.	
	коли- чест- во	сред- ний раз- мер	коли- чест- во	сред- ний раз- мер	коли- чест- во	сред- ний раз- мер	коли- чест- во	сред- ний раз- мер
Республика Саха (Якутия)	40	77.5	415	40	1366	37.9	28.57	37.6
Приморский край	102	14	17.24	17	38.54	15.8	50.46	14.9
Хабаровский край	160	18.7	774	24.9	15.14	25.8	18.50	25
Еврейская ав- тономная об- ласть	42	41	254	42	656	36	734	32.6
Амурская об- ласть	22	52	615	32	27.79	102	34.19	92.7
Камчатская область	4	53	282	45	597	37	738	26
Магаданская область	-	-	103	12	261	19	356	20.6
Сахалинская область	124	15.8	645	13.9	932	13.4	1015	13.1
Дальний Вос- ток	494	25.6	4822	24.6	11959	41.6	16015	38.2

О распределении крестьянских (фермерских) хозяйств по площади зем-
ли свидетельствуют данные табл. 6.

Таблица 6

**Группировка крестьянских (фермерских) хозяйств
по размеру земельных участков**

Субъекты региона	Удельный вес хозяйств, имеющих земельный надел, %				
	до 10 га	от 10.1 до 20 га	от 20.1 до 50 га	от 50.1 до 100 га	более 100 га
Республика Саха (Якутия)	31.1	20.5	31.1	9.7	6.3
Примор- ский край	60.5	21.1	11.1	4.8	1.0
Хабаров-	53.0	16.1	18.8	8.7	3.2

ский край					
Еврейская автономная область	39.0	17.1	19.9	16.0	7.7
Амурская область	11.1	49.4	25.9	7.8	5.5
Камчатская область	71.9	9.4	10.7	7.0	0.9
Магаданская область	75.2	11.2	6.0	3.2	3.6
Сахалинская область	60.7	21.4	15.6	1.7	0.5
Дальний Восток	44.8	26.2	18.3	7.2	3.5

В условиях региона необходимо сочетание крупного, среднего и мелкого производства в зависимости от специализации, потенциала каждого собственника. Опыт развития фермерского движения свидетельствуют, что ускоренное создание крестьянских хозяйств за счет упрощения процедуры в комитетах по земельной реформе и земельным ресурсам завели процесс в тупик.

Анализ показывает, что государство не может обеспечить хотя бы по минимальной норме необходимую поддержку фермерским хозяйствам. Безусловно, что решение о создании таких хозяйств люди должны принимать сами, но долг государственных служб предупредить их и не вводить в заблуждение.

Будущий фермер, владелец акта на землю должен понимать, что его ждет, какими возможностями располагает, на что может рассчитывать, на какую помощь государственных органов надеяться.

В условиях Дальнего Востока сельскохозяйственные угодья составляют 1,5% от общей земельной площади с колебаниями от 10,1% в Приморском крае, 7% - в Амурской области, до 0,9 - 1,3% в Хабаровском крае, Сахалинской, Камчатской областях и в Республике Саха (Якутия), 0,2% - в Магаданской области. На пашню приходится 0,5%, а на каждого жителя - в среднем 0,4 га пашни, что в два раза меньше, чем в среднем по России. Вместе с тем в Амурской области на каждого жителя приходится 1,7 га пашни, в Магаданской, Сахалинской областях и Хабаровском крае - 0,06 - 0,07 га. В регионе имеются земли, пригодные для вовлечения в сельскохозяйственный оборот, но они нуждаются в мелиорации, подготовке и окультуривании, что требует больших капитальных затрат. В современных условиях это затруднено, необходимо рациональное и полное использование имеющихся земель.

На животноводство в регионе перед реформой приходилось более 2/3 всей продукции сельского хозяйства. Успешно развивалось скотоводство, свиноводство, птицеводство, северное и пантовое оленеводство, коневодство, пчеловодство. Молочное скотоводство практиковалось во всех областях и краях,

но преимущественное развитие оно получило в южных районах Дальнего Востока. поголовье крупного рогатого скота увеличивалось до 1990 г, а с ухудшением экономической ситуации оно сократилось. На начало 1990 г. в регионе было 1775 тыс. гол. крупного рогатого скота, на конец года осталось 1709 тыс. гол. В последующие годы процесс усилился. За 1990 - 1993 гг. поголовье крупного рогатого скота сократилось на 20% и на конец 1993 г. составило 1374 тыс. гол.

В системе организационно-экономических мер по развитию агропромышленного комплекса важное место принадлежит табунному коневодству. Это направление весьма престижно для отдельных регионов с точки зрения эффективного использования трудовых ресурсов, естественных пастбищ и хозяйственной целесообразности.

Северное оленеводство продолжает оставаться главной отраслью сельскохозяйственного производства северных территорий. Оно обеспечивает занятость основной части коренного населения. Развитие отрасли в условиях Крайнего Севера позволяет рационально использовать естественные кормовые ресурсы, получать высококачественное мясо, кожевенное и эндокринно-ферментное сырье.

Однако при занятости трудом коренных жителей ныне используется лишь около 50% оленеемкости пастбищ. Нерационально, исходя из интересов народностей Севера, используются другие возобновляемые биологические ресурсы традиционного природопользования. Это связано с трудностями вхождения в рынок, выбором экономически обоснованных организационно-правовых форм с сохранением при этом традиционных принципов хозяйствования, особенно в Республике Саха (Якутия), Магаданской области, на Чукотке, где сосредоточено основное оленеводческое стадо региона.

Состояние материально-технической базы и ресурсное обеспечение наряду с почвенно-климатическими условиями в значительной мере определяет результаты сельскохозяйственного производства. В последние годы в регионе сокращается количество тракторов, зерноуборочных комбайнов, грузовых автомобилей, сеялок, орудий для обработки посевов, что отрицательно сказывается на сроках выполнения работ и их качестве. Численность тракторов в 1994 г. по сравнению с 1990 г. сократилась на 20%, зерноуборочных комбайнов - на 22%.

Изменение экономической обстановки, прежде всего снижение платежеспособного спроса населения, привело к сокращению выработки пищевой продукции промышленными предприятиями. Если в 1991 г. спад производства объясняли недопоставками сырья, недостатком мощностей, то в последующем новым фактором стало снижение спроса из-за роста цен. Выработка мяса и мясопродуктов в регионе сократилось на 45%, в Приморском крае - на 60%; колбасных изделий - на 40%, в Сахалинской области - на 50%.

В связи с сокращением производства молока и падением спроса выпуск цельномолочной продукции в регионе сократился на 58%, а в Республике Саха (Якутия) и Еврейской автономной области - более чем в 5 раз.

Производство продукции территориально рассредоточено по большому числу производителей разных форм собственности, то есть аграрный сектор представляет слабо монополизированную систему. В этой связи переход к рыночной экономике посредством либерализации цен отрицательнее всего сказался на аграрном секторе. Диспаритет цен на сельскохозяйственную и промышленную продукцию достиг колоссальных размеров.

В условиях Дальнего Востока проявляются специфические факторы роста себестоимости продукции сельского хозяйства. Из-за природно-климатических условий здесь на 15 - 20% увеличивается расход нефтепродуктов, на 25 - 30% возрастают затраты на ремонт и эксплуатацию техники. В связи с удаленностью и ростом тарифов значительно дороже обходится транспортировка горюче-смазочных материалов, удобрений, техники, запасных частей, кормов. Значительно выше удельные капиталовложения в строительство зданий и сооружений. В результате себестоимость основных сельскохозяйственных продуктов превышает средние по стране показатели на 48 - 96%.

Следовательно, главная причина роста себестоимости сельскохозяйственной продукции формируется за пределами аграрного сектора и только его усилиями не может быть устранена. Эквивалентность обмена между сельским хозяйством и промышленностью должна регулироваться на народнохозяйственном уровне. Это еще раз подтверждает, что без государственного регулирования основных пропорций выход аграрного сектора из кризиса невозможен.

При определении направлений государственной поддержки сельскохозяйственного производства необходимо исходить из того, что с учетом влияния удорожающих факторов на производство сельскохозяйственной продукции необходимо иметь повышенные по сравнению с другими регионами размеры дотаций на продукцию животноводства. Одновременно целесообразно дифференцировать их ставки по областям и краям, а внутри них - по районам и группам предприятий.

В отношении Дальнего Востока целесообразно компенсировать часть затрат на транспортировку техники, удобрений, кормов из других регионов России, необходимо участие федерального бюджета в мелиорации земель, повышении их плодородия, улучшении технической оснащенности сельского хозяйства, развитии социальной сферы села.

Стоит вопрос о компенсации выплат районного коэффициента по заработной плате из республиканского бюджета. В настоящее время эти выплаты осуществляются за счет собственных средств предприятий, что ставит их в неравные условия с другими регионами.

Третья глава - "Формирование многоукладного аграрного сектора в условиях реформы" - посвящена вопросам становления рыночных отношений,

формирования многоукладной экономики, совершенствования форм хозяйствования и организации производства на сельскохозяйственных предприятиях.

Представляемая концепция как система принципиальных положений и идейно-смысловая сущность реформирования производственных отношений в аграрном секторе экономики базируется на двух положениях.

Одно из них обусловлено общими законами развития общества, которые в значительной степени определяют поведение конкретных объектов. Второе положение определяется характером объекта, подлежащего реформированию. Его изучение представляет не формальный акт, если подходить к нему с современных научных позиций, утверждающих паритетность "общего и единичного при рассмотрении логики развития отдельного", то есть поиск факторов обусловленности развертывания тех или иных вариантов общих рыночных форм хозяйствования в аграрном секторе, а также в конкретных условиях региона, отдельного предприятия и личного подсобного хозяйства. Здесь общие законы могут быть существенно трансформированы специфическими местными условиями.

В связи с этим, как уже отмечалось, при всей важности экономических, технологических и организационных вопросов развития рыночных форм хозяйствования, исходным началом является работник, трудовой коллектив как потенциальный собственник, которому предстоит начать и пройти путь овладения собственностью на средства производства и результаты труда. Не уменьшая интеллектуальное и духовное развитие работников совхозов и колхозов, нельзя и переоценивать сегодняшних тружеников села, особенно сформировавшихся за последние 10 - 15 лет.

В России после национализации земли юридически не было частной собственности на землю, но во времена НЭПа каждый крестьянин мог реализовать себя как частный производитель и функционер на рынке как рыночный субъект. Имея реальную экономическую (а не юридическую) собственность на землю, российское крестьянство в эти годы быстро развивалось. Началось социальное расслоение в деревне. Одни быстро обогащались, другие имели среднее производство. Однако основная масса крестьян так и не могла выбиться из нищеты по различным причинам, главной из которых являлось неумение или нежелание эффективно хозяйствовать. Впоследствии они ("бедняки") стали основной социальной базой коллективизации.

Можно утверждать, что на Дальнем Востоке сформировался тип работника, характерными чертами которого явились отсутствие заинтересованности в результатах труда, безынициативность, отсутствие желания к самостоятельному хозяйствованию.

Сложилась и определенная система землепользования. Закрепленная за совхозами и выделенная колхозам земля распределялась по севооборотам. В животноводстве возобладала высокая концентрация поголовья на фермах. Что касается свиноводства и птицеводства, то со строительством в каждом крае и области комплексов и птицефабрик, основная масса мелких ферм была ликви-

дирована. Это вызвало перебои в снабжении населения глубинных районов мясом свиней и птицы, яйцом.

Для современной аграрной реформы из исторического опыта разрушения российской крестьянской общины можно заимствовать становление и развитие личного подсобного хозяйства, развитие которого возможно во всех предприятиях с выделением желающим дополнительных земель.

При развитии ЛПХ и поддержке хозяйств с коллективно-долевой собственностью может быть значительно ускорен процесс фермеризации села. Сегодняшние методы создания фермерских хозяйств на свободных землях, на энтузиазме наиболее активных работников, без должной государственной поддержки малоэффективны и приводят к потере интереса к развитию фермерского движения. К тому же ЛПХ, находясь на селе, может пользоваться имеющейся производственной и социальной инфраструктурой, что важно для семьи, члены которой могут выезжать на наделы и участвовать в производительном сельскохозяйственном труде. Семьи же фермеров, имеющих надел на землях фонда перераспределения, в большинстве своем не хотят уезжать из села на отведенные участки из-за отсутствия какой-либо социальной инфраструктуры.

В четвертой главе - "Развитие кооперации и агропромышленной интеграции, организация агросервиса" - рассмотрены отечественный и зарубежный опыт, основные направления кооперирования и интеграции в АПК, вопросы организации материально-технического обеспечения и производственного обслуживания сельскохозяйственных предприятий.

Исследования показали, что в ходе реализации аграрной реформы отдают предпочтение таким новым формам хозяйствования, как товарищества с ограниченной ответственностью и акционерные общества. Недостаточное внимание уделяется кооперации, как имманентной, интегрирующей в эффективной формы собственности, которая выработана самим крестьянством. Еще в 1927 г. проф. А.В. Чапанов писал, что мы могли бы считать характерной чертой кооперативного предприятия то, что оно никогда не сможет явиться самодовлеющим предприятием, имеющим собственные интересы, лежащие вне интересов, создавших его членов. Это предприятие, обслуживающее своих клиентов, которые являются хозяевами, и строят его управление так, чтобы оно было непосредственно ответственно перед ними и только перед ними.

Идеи кооперации уходят вглубь веков. Они выражали чаяния людей хозяйствовать совместно, в то же время сохраняя индивидуальную собственность. Поэтому непросто было в сегодняшней России определить правовые нормы обобществления собственности крестьян в такой форме.

В кооперативном движении участвует преобладающая часть населения мира. В странах ЕС членами различных кооперативов являются 46% самодельного населения, в скандинавских странах - свыше 50%.

В самом общем виде кооперация - вся совокупность юридических и физических лиц, добровольно объединивших свое имущество для совместной деятельности. Кооперация - живой, постоянно развивающийся организм. Если

в период становления кооперации люди объединялись, чтобы выжить, то в рыночной экономике она уже носит предпринимательский характер.

Но, как и любое экономическое явление, кооперация исходит из неких теоретических постулатов. Формирование научной концепции с учетом особенностей, присущих нынешним российским переходным условиям, во многом зависит от "питательной" теоретической среды, а она очень противоречива. Проблемы и противоречия кооперативного движения были неизбежны, отсутствовала действенная современная теория и методология.

Аморфность концепции кооперации, тем более в переходный период к рыночной экономике, определяет разные подходы и понимание кооперативной собственности, кооператива как частного предприятия, определяющей роли общего или, наоборот, личного интереса в его образовании и деятельности. Вместе с тем давно известно гегелевское определение: "интересы движут народами", "интересы - это мы сами есть". Исключение из понятия кооперации не только приоритета, но и вообще особой роли личного интереса является принципиальным методологическим изъяном. Личный интерес собственника есть мощная мотивация и стимул к эффективному труду, сохранению и наращиванию своей собственности.

Принципиальные вопросы методологии аграрного кооперативного движения включают в себя не только проблемы кооперации вообще, но и концепцию сельскохозяйственного кооперирования при переходе к рынку, радикального преобразования структуры аграрных собственников.

Должны быть признаны обществом и узаконены фундаментальные основы сельскохозяйственной кооперации: личная заинтересованность крестьянина; добровольность вступления в кооператив субъектов - собственников; самоуправление; самостоятельное определение вида и характера деятельности; свободный выход из кооператива с земельным наделом и имущественным паем. Методологически важно уяснить, что такое кооператив - частное предприятие или предприятие коллективно неделимое. Автор исходит из того, что собственность в любом кооперативе носит частный характер при коллективной форме хозяйственного использования земли и имущества, находящегося в индивидуальной собственности.

Развитие рыночных форм хозяйствования в аграрном секторе Дальнего Востока предполагает увеличение численности субъектов рынка, подчинение производственной инфраструктуры непосредственно товаропроизводителям, формирование на этой основе рыночной инфраструктуры. Что касается увеличения численности субъектов рынка, то рост числа крестьянских (фермерских) хозяйств на землях крупных предприятий ограничен. Более эффективно создание первичных производственных кооперативов на базе отделений и бригад бывших совхозов и колхозов. И сегодняшние ТОО, АО, ассоциации крестьянских (фермерских) хозяйств не служат препятствием для создания в каждом селе, где было отделение совхоза или бригада колхоза, первичного внутрихозяйственного кооператива. В восточно-европейских странах кооперативы са-

мостоятельных хозяйств создавались именно в рамках одной деревни. Осуществление этих предложений позволит заложить реальную основу для развития рыночных форм хозяйствования за счет увеличения субъектов собственности и вертикального кооперирования инфраструктуры. В 634 крупных предприятиях юга Дальнего Востока, включая ТОО, АО, ассоциации, может быть создано более 1230 первичных производственных сельскохозяйственных кооперативов, т. е. число субъектов рынка может увеличиться вдвое. Например, в Приморском крае есть небольшой опыт создания 12 кооперативов. Их членами являются бывшие работники колхозов и совхозов Чугуевского и Яковлевского районов со своими имущественными и земельными паями. Кооперативы ещё далеки от совершенства, но здесь выше урожайность сельскохозяйственных культур и продуктивность животных (Табл. 7).

Показатели работы Таблица 7
сельскохозяйственных кооперативов в Приморском крае в 1995 г.

Показатели	В среднем по краю	В среднем по кооперативам	В % к средн. по краю
Урожайность культур, ц/га			
зерновые	8,7	9,3	107
соя	5,2	6,7	129
картофель	89,0	106,0	119
овощи	81,0	112,0	138
Надой на 1 корову, кг	1647	1783	108
Среднесут. привес, г			
крупный рог. скот	172	184	107
свиней	101	114	113

Горизонтальная деконцентрация производства в форме преобразования крупных предприятий и создания кооперативов в каждом селе связано с проблемой экономического подчинения этим кооперативам производственной и социальной инфраструктуры, заготовительных, осуществляющих хранение, перерабатывающих и других подразделений, находящихся на центральных участках совхозов и колхозов.

Последние при приватизации сохранили монопольное положение и их деятельность мало подчинена интересам сельскохозяйственных товаропроизводителей и, следовательно, сдерживает развитие рыночных форм хозяйствования. В этих условиях особо важна вертикальная кооперация в функциях обеспечения и обслуживания аграрного сектора.

Поучительным является зарубежный опыт кооперирования. К примеру, в основе японской системы - первичный сельскохозяйственный кооператив, координирующий действие десятков фермеров. Фермер независим, он - частный владелец земли, других средств и результатов производства, а кооператив занимается сбытом продукции, сбережением фермерских вкладов, обучением

крестьян новым технологиям, их кредитованием и страхованием, организует совместное использование оборудования и механизмов, нередко - земли, консультирует, помогает в оформлении сделок по аренде и продаже земли, способствует повышению культуры земледелия и увеличению производства продукции. Он обеспечивает медицинское обслуживание в деревнях, помогает их жителям приобретать бытовые товары, оказывает и другие производственные и социальные услуги. Этот опыт функционирования сельскохозяйственных кооперативов показывает классический пример вертикального кооперирования в производственно-техническом обслуживании земледельца, подчинения деятельности первичного кооператива общим интересам.

В результате исследования кооперативного движения в различных странах можно сделать некоторые обобщения, приемлемые к условиям исследуемого региона:

- вертикальная кооперация - важное направление развития кооперативного движения;
- параллельно необходимо осуществлять процесс горизонтальной интеграции, укрупнение хозяйств при сочетании с мелким и средним производством;
- кооперирование агропромышленного комплекса - наиболее надежный путь развития рыночных форм хозяйствования, важно найти максимально эффективные формы организации этого процесса в регионе.

Возможная следующая система вертикального кооперирования и развития рыночных форм хозяйствования в АПК (схема 1).

Предлагаемая схема кооперирования в аграрном секторе региона в основе применима преимущественно в отношении многоотраслевых хозяйств. Специализированные предприятия могут использовать при вхождении другие формы производственной интеграции. Наиболее эффективны, на наш взгляд, концерны, когда интегратором выступает одно из родственных специализированных хозяйств или промышленное предприятие по переработке соответствующей продукции. Однако и специализированные предприятия не могут обойтись без кооперирования со службами агросервиса.

Для устойчивого обеспечения жителей Дальнего Востока сельскохозяйственной продукцией местного производства требуется осуществить ряд мер по материально-техническому обеспечению и техническому переоснащению АПК за счет обновления и пополнения устаревшего парка машин более современными; организации промышленного производства региональной техники на заводах и предприятиях, расположенных в регионе.

В последние годы резко снизилась оснащенность и обеспеченность сельскохозяйственных предприятий. В частности, катастрофически сократились поставки минеральных удобрений, средств по поддержанию плодородия земель (табл.8).

ВЕРТИКАЛЬНОЕ КООПЕРАТИРОВАНИЕ И РАЗВИТИЕ РЫНОЧНЫХ ФОРМ ХОЗЯЙСТВОВАНИЯ В АПК

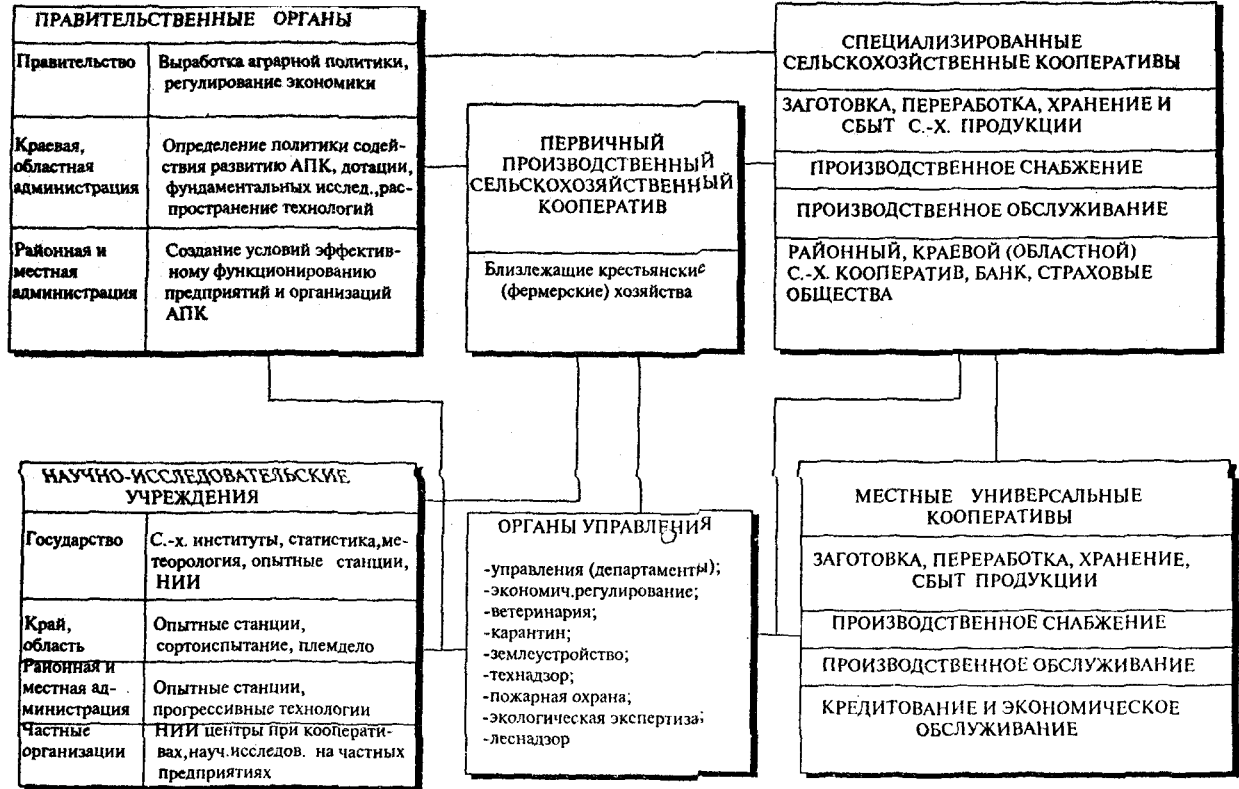


Схема 1

Таблица 8

**Объемы поставок минеральных удобрений и работ
по поддержанию плодородия земель**

Виды средств и работ по субъектам региона	1986 - 1990 гг., в среднем	1994 г.	1995 г.	1995 г. в % к 1994 г.	1991 - 1995 гг.	
					в среднем	в % к 1986 - 1990 гг.
Поставка минеральных удобрений, тыс. тдв						
Республика Саха (Якутия)	14				2	14
Приморский край	119	5	4	80	33	28
Хабаровский край	50	4	2	50	10	20
Еврейская автономная область		3	3	100	11	
Амурская область	188	7	15	214	54	29
Камчатская область	18	2	2	100	8	44
Магаданская область	12	1	1	100	4	33
Сахалинская область	23	2	4	200	12	52
Дальний Восток	424	24	31	129	134	32
Известкование кислых почв, тыс. га						
Республика Саха (Якутия)						
Приморский край	62	11	1	11	20	33
Хабаровский край	38				3	7
Еврейская автономная область		1	0.5	38	4	
Амурская область	118	39	15	37	62	52

Камчатская область	6				1	13
Магаданская область	7	1	0.2	40	2	35
Сахалинская область	12	0.2	0.1	50	3	24
Дальний Восток	243	53	17	31	94	39
Фосфоритованние почв, тыс. га						
Приморский край	37	3	0.1	3	14	39
Хабаровский край	6	1			4	63
Амурская область		28	4	14	20	
Дальний Восток	43	32	4	13	38	89

Ухудшились и другие условия. Так, состояние местного машиностроения требует объединения усилий и средств всех аграрно-промышленных систем и предприятий ВПК для создания собственной структуры сельскохозяйственного машиностроения по серийному производству региональной техники, технологического оборудования, запасных частей.

До аграрной реформы в регионе действовала достаточно отлаженная система производственного обслуживания сельского хозяйства предприятиями "Сельхозтехники", "Сельхозхимии", "Целинстрой", "Сельхозтранса", мелиорации и водного хозяйства.

В этих организациях была создана мощная производственно-техническая база и они выполняли для села большой объем работ, который в 1990 г. достиг (в ценах 1983г.) более 2 млрд. руб.

На предприятиях агросервиса проводился капитальный ремонт почти 95% тракторов, более 80% зерноуборочных и силосоуборочных комбайнов. Специализированные подразделения проводили монтаж и техническое обслуживание оборудования животноводческих ферм, осуществляли внесение органических и минеральных удобрений, борьбу с вредителями и болезнями растений и животных, вели подрядное строительство объектов производственного и социального назначения.

При проведении приватизации была допущена серьезная ошибка содержательной части - отделение в процессе разгосударствления от сельского хозяйства агросервисных предприятий АПК. В результате ухудшилась ремонтная база как в хозяйствах, так и в РПТ. Станочное оборудование не обновляется, ремонтные материалы отсутствуют, поэтому многие цеха закрыты. Большинство высококлассных специалистов выбыли. Созданные на базе РПТ технические центры запасные части и технику без предоплаты не получают, из-за

отсутствия собственных оборотных средств не имеют в достаточном количестве даже самого необходимого для восстановления.

Вместе с тем начинают возникать новые формы технического обслуживания. Так, районные организации "Агросервис", созданные на базе мощностей ремонтно-технических предприятий, делают попытки взять хозяйства на полное техническое обслуживание на кооперативных началах. На их же базе могут быть созданы прокатные пункты сельскохозяйственной техники, а также механизированные отряды для выполнения полевых работ. Акционерные предприятия, товарищества на договорной основе выполняют отдельные работы у фермеров. Преимущества этой формы состоят в близости расположения обслуживающих подразделений к фермерам, оперативной связи, личных контактах с рабочими сферы обслуживания.

Появляются такие формы обслуживания, как кооперативы, малые предприятия, частные мастерские. Однако их услуги характеризуются, как правило, высокой стоимостью работ и зоны обслуживания их территориально ограничены. Имеет место и взаимопомощь между хозяйствами, когда они совместно приобретают технику, ремонтируют ее и используют. Создаются и другие формы обслуживания. Например, заключаются договоры между фермерами, сельскохозяйственными и промышленными предприятиями, принимающими на себя обязательство по техническому обслуживанию и ресурсному обеспечению товаропроизводителей в обмен на продукцию сельского хозяйства.

Таким образом, в организации сервиса просматривается трехзвенная структура обслуживания: заводы - изготовители; предприятия, выполняющие функции распределения; непосредственно исполнители услуг.

На основе исследований в работе рекомендованы перспективные формы организации материально-технического обеспечения и производственного обслуживания сельскохозяйственных предприятий.

Приведенная на схеме 2 система технического обслуживания может эффективно действовать при сквозном кооперировании первичных звеньев и союзов кооперативов разных уровней.

Предложенная система технического обслуживания сельскохозяйственного региона реализуется в самой крупной сельскохозяйственной области региона - Амурской (схема 3).

В области на базе ОАО "Амурагротехсервис" создана единая структура управления предприятиями и организациями по производственно-техническому обеспечению агропромышленного комплекса. Комитет по управлению государственным имуществом Амурской области и областной фонд имущества обязаны: передать безвозмездно остатки нереализованных акций предприятий, обслуживающих агропромышленный комплекс, сельскохозяйственным товаропроизводителям в соответствии с утвержденной квотой; продать по номинальной стоимости ОАО "Амурагротехсервис" остатки нереализованных акций предприятий, включенных в его структуру.

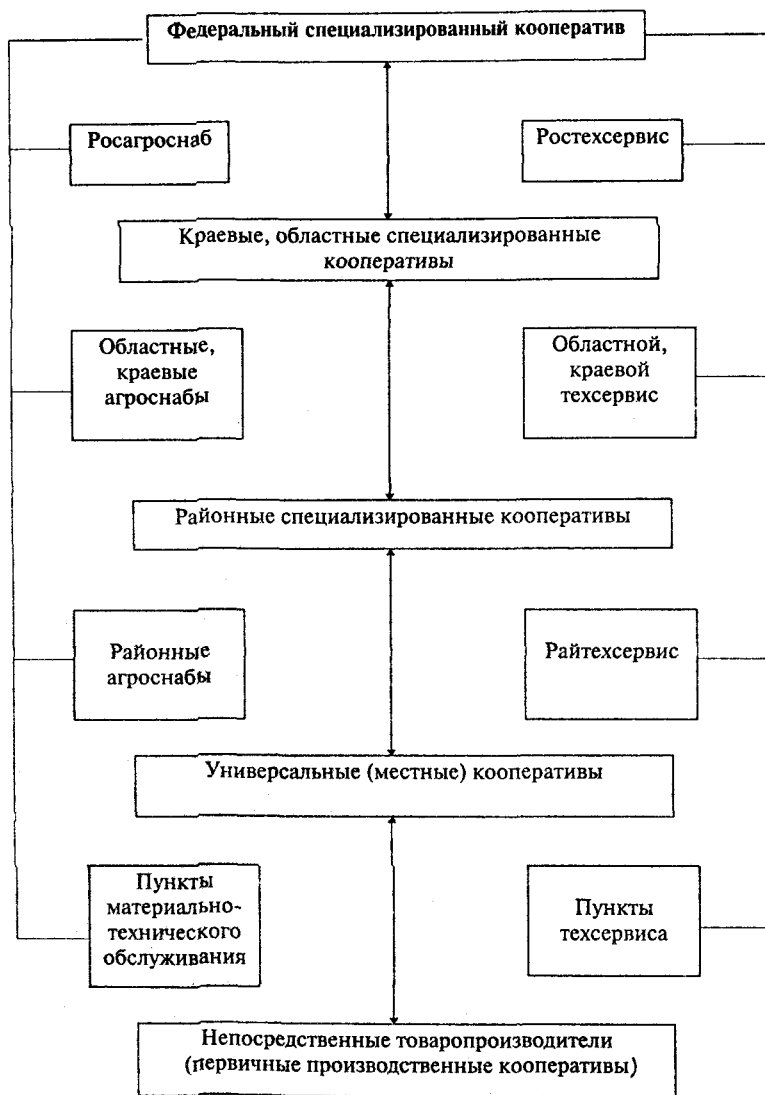


Схема 2 Кооперирование сельскохозяйственных товаропроизводителей с предприятиями материально-технического обеспечения и технического сервиса

АДМИНИСТРАЦИЯ ОБЛАСТИ
Управление сельского хозяйства

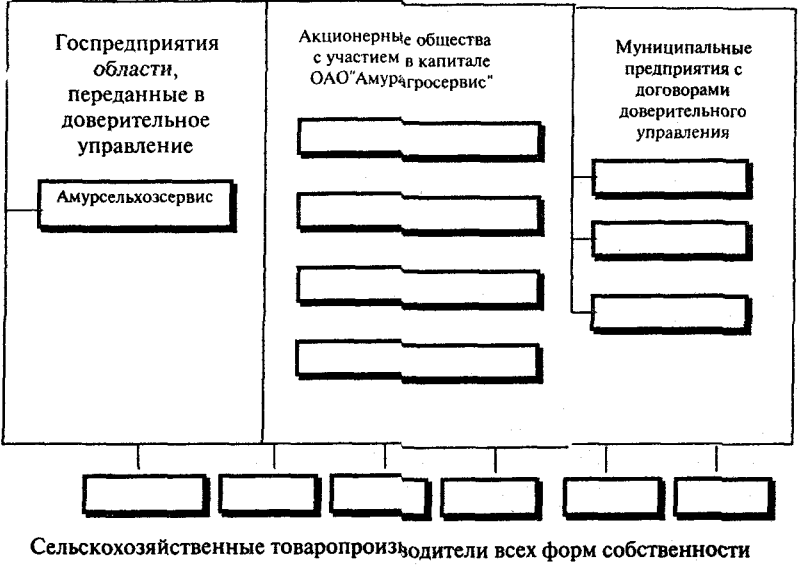
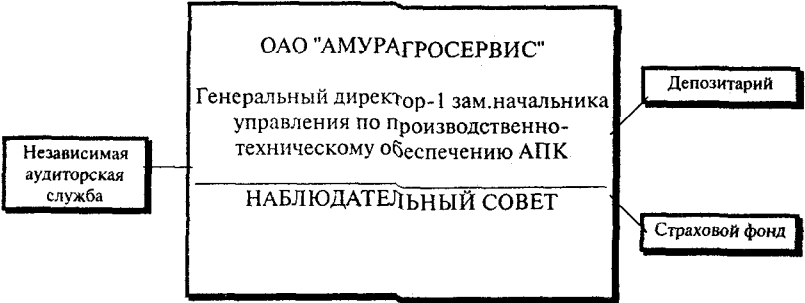


Схема 3 Единая отраслевая система производственно-технического обслуживания АПК - "Амурагротехсервис"

Органы местного самоуправления осуществляют передачу ОАО "Амурагросервис" и товаропроизводителям пакетов акций приватизированных и имущества государственных муниципальных предприятий по агросервису и переработке сельскохозяйственной продукции.

Опыт организации материально-технического обслуживания сельского хозяйства свидетельствует об эффективности создания единой кооперативной системы в области. Положительно оценивается работа пока первой технической станции (МТС) "Амур" в Михайловском районе Амурской области, целью которой является всестороннее техническое и технологическое обслуживание, оказание широкого круга услуг сельскохозяйственным товаропроизводителям всех форм собственности. Станция организует также коммерческую снабженческо-сбытовую и посредническую деятельность, переработку сельскохозяйственной продукции, а также оптовую и розничную торговлю продуктами земледелия и животноводства. Она формируется на кооперативных началах. Уставный фонд в сумме 48,8 млрд. руб. создан за счет финансовых средств сельскохозяйственных товаропроизводителей и администрации района. В составе МТС "Амур" организуется производственный кооператив на паевых началах с функциями вертикального кооперирования.

Пятая глава - "Необходимость государственного регулирования сельского хозяйства и перспективы его развития" - посвящена исследованию принципов и методов государственной поддержки сельского хозяйства, доходов отрасли, организации информационной базы, вопросов кредитных отношений, перспектив развития сельского хозяйства на Дальнем Востоке.

Мировой опыт показывает, что для обеспечения устойчивого расширенного воспроизводства в сельском хозяйстве используется значительный арсенал государственных действий:

- доход сельскохозяйственных товаропроизводителей частично изымается, а в случаях необходимости частично восполняется;
- обеспечивается рыночный обмен по равновесным ценам;
- осуществляется слежение за издержками, ценами первой реализации, доходами с их поддержкой на определенном уровне посредством индексации цен и учета паритетного соотношения цен на продукцию сельского хозяйства и промышленности;
- с помощью ценового механизма поддерживается определенный уровень доходов;
- производится безвозмездное государственное инвестирование по определенным программам, регулируются объемы, цены и тарифы на специфические ресурсы и услуги.

Отмеченные направления государственного регулирования сельского хозяйства - объективное условие развития, путь, который проходили и проходят разные страны по-своему, в зависимости от природных и социальных факторов, уровня развития производительных сил, традиций, культуры.

Государственное регулирование сельского хозяйства должно обеспечить создание предприятиям всех форм хозяйствования равных экономических условий, поддерживать на определенном уровне доходы в случаях их неустойчивости по независящим от производителей сельскохозйственной продукции причинам. Поскольку подверженность сельского хозяйства воздействию почвенно-климатических условий еще высока, тем более в таких экстремальных регионах, как Дальний Восток, то государственная поддержка отрасли является крайне необходимой. Предпринимательский доход из-за роста цен на продукцию промышленности и в неурожайные годы не должен опускаться ниже минимально достаточного уровня.

Важным в этом представляется использование зарубежного опыта, в котором все больше утверждается вариант государственной защиты и поддержки доходов (так называемая политика цен и доходов), когда сельское хозяйство получает всесторонний приоритет в развитии. Наряду с основными мерами поддержки доходов на основе ценового механизма за счет бюджетов финансируются работы по развитию производственной и социальной инфраструктуры, мелиорации земель, научных исследований, подготовке кадров, оказанию транспортных и других услуг по льготным тарифам, отпуску газа, электроэнергии и других ресурсов по сниженным ценам. Подобный "смешанный" вариант защиты и поддержки доходов отрасли широко используется в США, Франции, Германии, Канаде, Японии. Суммы бюджетных ассигнований в сельское хозяйство США, например, в общей сложности составляют более 30% фермерских доходов от реализации продукции. Эти средства расходуются с учетом результатов работы каждого фермера и по отдельным видам продукции. Поощрение бесхозяйственности исключается. В поисках методов достижения и поддержания эквивалентности в товарообмене сельского хозяйства и промышленности наука и практика выработали несколько решений. Наибольшую известность получил метод обеспечения ценовой сбалансированности через индексацию. Он заключается в слежении за динамикой закупочных и оптовых цен, их индексации, сопоставлении индексов.

Ценовое равновесие считается достигнутым, когда соотношение индексов цен равно единице. Отклонение, превышающее единицу, означает дисбаланс в пользу сельского хозяйства, при соотношении индексов меньше единицы - дисбаланс в пользу промышленности.

Однако метод индексации не может полностью решить задачу эквивалентного обмена или паритетного соотношения. Во-первых, он опирается на еще не сбалансированные рыночные "закупочные" и "оптовые" цены. Во-вторых, не охватывает движение стоимости товаров и услуг, потребляемых производителями продукции и их семьями, что при ее росте и отстающем уровне доходов снижает реальный заработок и стоимость рабочей силы. В-третьих, индексы не выражают паритета цен, т. е. поддержание на определенном уровне покупательной способности в отношении продуктов земледелия и животноводства. Тем более, индексация не отражает паритетности или в це-

лом паритетного соотношения цен на товары сельского хозяйства и промышленности. Предлагаемый ценовой механизм может быть реализован при соответствующей организации учета затрат и текущих цен реализации.

При рекомендуемой автором системе учета стоимости продукции становится возможной и организация поддержки доходов сельских товаропроизводителей на основе метода построения базовых и паритетных цен, опирающихся на цены производства.

В основу метода закладывается возможность защитить и поддержать на необходимом уровне доходы производителей сельскохозяйственной продукции, если на них отрицательно влияют экономические условия. Если принять за исходную позицию политику цен, при которой для поддержки уровня доходов необходимо использовать рыночные цены, то они должны предполагать определенный уровень рентабельности, обеспечивающий доход, который при любой конъюнктуре мог бы быть сохранен. Рыночные цены (первичной реализации - закупочные, контрактные, договорные) постоянно колеблются и могут быть лишь ориентиром для других, "директивных" цен, выступающих в роли мерила минимальной доходности. Содержание таких директивных цен можно определить как базу. Под "базовыми" предполагаются цены доходов минимально необходимого уровня для самостоятельного обеспечения расширенного воспроизводства. Это - измерители для исчисления необходимых объемов компенсации доходов производителям сельскохозяйственной продукции за счет бюджетов всех уровней. Эти цены призваны устранить бессистемность в дотациях и направить процесс регулирования сельского хозяйства на создание экономического механизма поддержания доходов.

Наряду с практикой государственного регулирования доходов на основе базовых и паритетных цен, организации системы учета динамики цен реализации сельскохозяйственной продукции и приобретения средств производства не менее важное значение имеет слежение за динамикой издержек производства, составление и анализ отраслевых балансов или бюджетов.

ОСНОВНЫЕ ВЫВОДЫ И ПРЕДЛОЖЕНИЯ:

1. Курс реформ в аграрном секторе экономики, направленный на разгосударствление и приватизацию земли и имущества сельскохозяйственных и других предприятий АПК, развитие крестьянского (фермерского) движения, является значительным и сложным в начавшихся преобразованиях. Складывающиеся новые производственные отношения направлены на равноправное развитие форм собственности, становление многоукладной экономики, освоение рыночных механизмов хозяйствования. Рыночные отношения являются регулятором справедливого обмена, средством формирования определенного склада жизни, принципов и правил действий, памятуя, что обмен товарами - это прежде всего обмен трудовой деятельностью.

2. Наиболее сложными компонентами аграрных преобразований как по форме, так и по содержанию является земля и земельные отношения. Решение

проблемы собственности на землю должно соответствовать общему стратегическому направлению реформирования на селе. Оно, по мнению автора, состоит в приоритетности сохранения крупного производства с реорганизацией внутрихозяйственных отношений, сочетании предприятий разных размеров и форм собственности, отказ от превращения земли в объект купли - продажи. Земля в сельском хозяйстве должна использоваться исключительно по назначению.

3. В этой связи крайне негативным на начальном этапе реформ явилось направление на переход от системы крупных государственных и коллективных сельскохозяйственных предприятий к семейным фермам и крестьянским хозяйствам, которое, как предполагалось, решит проблемы роста объемов и эффективности сельскохозяйственного производства. Это особенно отрицательно отразилось на развитии сельского хозяйства Дальнего Востока, где к 1992 г. функционировало 845 крупных высокоотоварных совхозов и колхозов, а для становления крестьянских (фермерских) хозяйств не были созданы соответствующие экономические условия, производственная и социальная инфраструктура.

4. Необоснованным при реализации аграрной реформы явился отказ от государственного регулирования и поддержки сельскохозяйственного производства, что наряду с другими последствиями привело к беспрецедентному диспаритету цен на сельскохозяйственную и промышленную продукцию, который в регионе достиг значения - 3,6.

5. Итогом поспешных преобразований, слабой научной обоснованности проводимых мероприятий по осуществлению аграрной реформы в период 1992 - 1995 гг. явилось резкое падение объемов производства и реализации продуктов земледелия и животноводства, существенное снижение производительности труда, рост себестоимости сельскохозяйственной продукции, убыточность отрасли. Наибольший ущерб нанесен хозяйственной деятельности крупных животноводческих комплексов, птицефабрик, тепличных комбинатов.

Производство мяса, молока и яиц на душу населения уменьшилось в 2 раза. В 1994 г. в сравнении со средним уровнем 1986 - 1990 гг. объем реализации мяса и молока сократился почти в 3 раза, яиц - в 2,2, картофеля и овощей - в 5 - 7, зерна - в 2,4 раза. Удельный вес собственного производства продуктов питания снизился в 2 - 3 раза, региональный рынок на 70 - 80% заполнен импортной продукцией.

6. Развивая крупное производство, особую организационно-правовую форму целесообразно придать отделениям бывших совхозов и бригадам колхозов. Здесь в настоящее время производится 90% товарной продукции животноводства, 50% картофеля и овощей, 90% зерна. Села, где размещены бригады и фермы служат базой роста субъектов собственности в форме крестьянских (фермерских) хозяйств, кооперативов, ЛПХ. Таких сел в регионе насчитывается около 2000. Работники подразделений предприятий разных форм хозяйство-

вания наделены имущественными и земельными паями и могут кооперироваться, для чего создана соответствующая правовая база.

Внутрихозяйственные подразделения, созданные на этой основе, будут иметь свою организационно-правовую форму - первичный производственный сельскохозяйственный кооператив.

7.В решении продовольственной проблемы высока роль личных подсобных хозяйств, которые со снятием ограничений получили дополнительный стимул к увеличению производства продуктов земледелия и животноводства. В настоящее время удельный вес ЛПХ в производстве картофеля составляет 79% по сравнению с 54% в среднем за 1986 - 1990 гг., в производстве овощей, соответственно - 64% и 26%, молока - 35% и 20%, мяса - 42% и 24%.

Личные подсобные хозяйства являются исходным началом частного землевладения, объективной и реальной основой формирования товарных крестьянских (фермерских) хозяйств. Для этого необходимо решить вопрос о наделении граждан дополнительным (к подворному огороду) земельным наделом за счет выкупа долей у владельцев, не желающих или, не имеющих возможность заниматься сельскохозяйственным производством.

Формирование крупных ЛПХ в направлении их трансформации требует поддержки крупных сельскохозяйственных предприятий, располагающих производственной и социальной инфраструктурой.

8.В целях расширения фермерского движения в регионе, повышения эффективности крестьянских (фермерских) хозяйств целесообразно перейти от практики их организации в основном на свободных землях к наделению участками в севооборотах предприятий (не нарушая их целостности), что ускорит решение инфраструктурных и социальных проблем без дополнительных затрат. Надел по средней районной норме на свободных землях и вдали от населенных пунктов снизил темп фермеризации. Если в 1991 г. число крестьянских (фермерских) хозяйств в регионе увеличилось в 9,8 раза, в 1992 г. - в 2,4 раза, то в 1993 г. - в 1,3 раза. В 1994 г. началась их самоликвидация по социально-экономическим и организационным причинам.

9.С участием предприятий всех форм собственности, крестьянских (фермерских) хозяйств перспективно развитие вертикальной кооперации. Первичными ее звеньями могут быть местные, универсальные сельскохозяйственные кооперативы со специализированными службами (кредитование, сбыт, снабжение, ремонт, ветобслуживание).

Следующий уровень - кооперирование районных и областных звеньев, организация специализированных кооперативов в тесном взаимодействии со службами универсальных сельскохозяйственных кооперативов. Общая областная кооперативная вертикаль завершается Союзом сельскохозяйственных кооперативов. Рекомендуется также создать и единую федеральную сельскохозяйственную специализированную кооперативную систему.

В целях развития вертикальной кооперации предлагается пересмотреть итоги приватизации предприятий перерабатывающей промышленности и аг-

росервиса с организацией на их базе специализированных кооперативов с разделом капитала этих предприятий между первичными производственными сельскохозяйственными кооперативами и организацией деятельности силами наемных работников.

10. Одновременно рекомендуется ускорить развитие рыночной агроинфраструктуры. В первую очередь должна быть организована кооперативная финансово-кредитная система, независимая от государственных и коммерческих банков. Требуется расширения рынки труда, капитала, ценных бумаг, научных разработок, интеллектуальной собственности.

11. Выход из кризисной ситуации невозможен без системы государственного регулирования сельского хозяйства, особенно в таком регионе, как Дальний Восток, с его экстремальными почвенно-климатическими условиями. Она призвана обеспечить субъектам всех форм собственности и хозяйствования равные экономические условия, поддержание на определенном воспроизводственном уровне доходов в случае их падения по независящим от непосредственных производителей сельскохозяйственной продукции причинам.

Наиболее жизненным в экономическом отношении методом государственного регулирования сельского хозяйства является сочетание прямого бюджетного дотирования с субсидированием целевых программ.

12. В качестве метода прямого бюджетного дотирования предлагается использовать ценовой механизм поддержки доходов сельскохозяйственных товаропроизводителей на основе базовых и паритетных цен. Базовые цены должны обеспечивать минимальный уровень доходов для расширенного воспроизводства. Они служат измерителем необходимых объемов компенсации доходов и позволяют перейти от субъективности и бессистемности в дотациях на экономически обоснованный механизм защиты и поддержания доходов.

Паритетные цены призваны поддерживать паритетное соотношение покупательной способности в отношении продукции сельского хозяйства и стоимости потребляемых промышленных товаров и услуг.

13. Несмотря на кризисное состояние регионального сельскохозяйственного производства, оно не может быть замкнуто в рамках Дальнего Востока. Необходимо импорт новейших технологий в растениеводстве и животноводстве, хранении и переработке продукции, техники, материалов, имеющих решающее значение для роста сельскохозяйственного производства в регионе.

Со своей стороны Дальний Восток в перспективе мог бы стать экспортером зерна, риса, а также таких экологически чистых экзотических товаров, как дичь, мед, мясо и панты оленей, традиционные меха, морепродукты, женьшень и многие другие лекарственные растения, дикорастущие плоды и ягоды.

14. Перспективной формой внешнеэкономических связей является привлечение иностранного капитала для совместного производства сельскохозяйственной продукции, организации ее переработки, хранения с использованием современных технологий, систем машин, оборудования

Основные положения диссертации опубликованы в следующих работах:

1. Совхоз "Хабаровский": поиск эффективных форм хозяйствования. - Хабаровск, 1990. - 108 с.

2. К вопросу взаимодействия советов с агропромышленным комплексом (на примере Хабаровского края). - Хабаровск, 1991. - 57 с. Соавтор: Салыкин П. М.

3. К вопросу экономического регулирования сельского хозяйства (на примере Хабаровского края) : 2-е изд. Хабаровск, 1992. - 72 с. Соавтор: Салыкин П. М.

4. Организация фермерских хозяйств в Хабаровском крае. - Хабаровск, 1992. - 42 с. Соавторы: Салыкин П. М., Морозов А. Ф.

5. Свободные экономические зоны Востока России. Хабаровск, 1994. - 208 с.

6. Аграрная реформа в Приамурье: содержание, проблемы, приоритетные направления. - Хабаровск, 1995. - 41 с. Соавтор: Салыкин П. М.

7. Концепция развития агропромышленного комплекса Читинской области на период до 2000 года. - Хабаровск, 1995. - 140 с. Соавторы: Севастьянов В. А., Филатов Н. М. и другие.

8. Агропромышленный комплекс Дальнего Востока: состояние, перспективы. - Хабаровск, 1995. - 115 с. Соавторы: Шелепа А. С., Корниенко Л. А.

9. Аграрная реформа на Дальнем Востоке. - Хабаровск, 1996. - 440 с.

10. Аналитическая записка о проблемах северного оленеводства на Востоке России. - Хабаровск - Якутск, 1996. - 82 с. Соавтор: Борисов Е. А.

11. Методология и организация планирования // Методическая разработка для слушателей 5-ти год/отдел. Хабаровской ВПШ. - Хабаровск, 1983. - 16 с.

12. Методические рекомендации для проведения практических занятий, рассмотрения и решения ситуационных задач по курсу "Экономика СССР" (для слушателей 4-х год/отдел. Хабаровской ВПШ). Часть I. - Хабаровск, 1989. - 102 с. Соавторы: Князев П. И., Золотуев В. С., Протопопов А. Л.

13. Методические рекомендации для проведения практических занятий, рассмотрения и решения ситуационных задач по курсу "Экономика СССР" (для слушателей 4-х год/отдел. Хабаровской ВПШ). Часть II. - Хабаровск, 1989. - 98 с. Соавторы: Князев П. И., Золотуев В. С., Протопопов А. Л. и другие.

14. Методические рекомендации для проведения практических занятий, рассмотрения и решения ситуационных задач по курсу "Экономика СССР" (для слушателей 4-х год/отдел. Хабаровской ВПШ). Часть III. - Хабаровск, 1989. - 110 с. Соавторы: Князев П. И., Золотуев В. С. и другие.

15. Учебное пособие по маркетингу. - Хабаровск, 1992. - 178 с. Соавтор: Леонтьев Р. Г.

16. СЭЗ Дальнего Востока. // Пособие для специалистов. - Хабаровск, 1992. - 93 с. Соавторы: Гурьев В. В., Салыкин П. М.

17. Некоторые вопросы совершенствования организации и повышения экономической эффективности производства картофеля на Дальнем Востоке // Сб. науч. трудов. - Благовещенск, 1978. - Вып.6. - С. 25 - 32.

18. Организация и экономическая эффективность производства картофеля в Зейском районе // Сб. науч. трудов. - Благовещенск, 1978. - Вып.5. - С. 32 - 35.

19. Особенности формирования продовольственного комплекса Дальнего Востока // Межвузовский сб. - Владивосток, 1987. - С. 80 - 83.

20. Социальное развитие села Еврейской автономной области // Сб. науч. трудов. - Владивосток, 1987. - С. 96 - 103. Соавторы: Князев П. И., Скульбуденко Н. И.

21. Активизация человеческого фактора в условиях подряда // Тезисы докладов, ч. 1. - Хабаровск, 1987. - С. 66 - 69. Соавтор: Князев П. И.

22. Приамурье: проблемы социального переустройства села и развитие аренды // Тезисы докладов. - Орел, 1989. - С. 106 - 109.

23. Подрядные отношения - важный фактор трудовой активности в сельском хозяйстве // Сб. науч. трудов. - Владивосток, 1989. - С. 135 - 138.

24. Стагнация аграрной экономики региона и некоторые пути выхода из нее. // Сб. материалов международного симпозиума. - Хабаровск, 1994. - С. 48-54.

25. Агропромышленный комплекс Дальнего Востока, перспектива интеграции. // Сборник материалов международной конференции. - Хабаровск, 1996. - С. 71 - 74. Соавторы: Корниенко Л. А., Борисов Е. А.

26. АПК Дальнего Востока: кредитные отношения. // Материалы 2-й Международной научной конференции: "Экономика Дальнего Востока в условиях реформы". - Хабаровск - Владивосток, 1995. - С. 228 - 229.

27. Сельскохозяйственная кооперация: нерешенные проблемы // Экономика сельского хозяйства России. - 1996. - № 8. - С. 25 - 28. Соавтор: Селезнев А. И.

28. Развитие картофелеводства // Экономика сельского хозяйства. - 1980. - № 5. - С. 15 - 18.

29. Организация производства картофеля в Амурской области и пути ее совершенствования // Доклады ТСХА. - Москва, 1980. - Вып. 257. - С. 94 - 97.

30. Организация производства картофеля в Дальневосточных районах, примыкающих к зоне БАМ // Научно-технический бюллетень. - Новосибирск, 1980. - Вып. 19. - С. 38 - 44. Соавтор: Лебезов А. А.

31. Внедрение прогрессивных форм организации труда. // Итоги социологического. - Благовещенск, 1989. - С. 126 - 150.

32. Свободные экономические зоны Дальнего Востока: начало пути // Экономическая жизнь Дальнего Востока. - Хабаровск, 1992. - № 1. - С. 70 - 88. Соавторы: Гурьев В. В., Салыкин П. М.

33. Проблемы фермерского движения на Дальнем Востоке // Экономическая жизнь Дальнего Востока. — Хабаровск, 1994. — № 3. — С. 47—55. Соавтор: Князев П. И.

34. Зарубежный опыт создания зон свободного (совместного) предпринимательства // Экономическая жизнь Дальнего Востока. — Хабаровск, 1994. — № 3. — С. 109—116. Соавторы: Гурьев В. В., Салькин П. М.

35. Как вернуть крестьянина // Приамурские ведомости. — Хабаровск, 1992. — 18 января. Соавторы: Салькин П. М., Морозов А. Ф.

36. Один на один с землей. (Заметки о развитии фермерского движения в Приамурье) // Приамурские ведомости. — Хабаровск, 1992. — 24 декабря.

37. Аграрная реформа: разум или стихия? // Приамурские ведомости. — Хабаровск, 1994. — 18, 19, 22 февраля. Соавтор: Салькин П. М.

38. Агропромышленный комплекс Дальнего Востока и Забайкалья: поиск выхода из кризиса // Экономика сельского хозяйства России. — Москва. — 1996. — № 6. — С. 16—21. Соавтор: Салькин П. М.

39. Дальний Восток России: проблемы северного оленеводства. Голос Арктики. (Бюллетень информации) // РИА Новости, 1996. — № 4. — С. 15—18.

40. Что импортировать: продовольствие или технологии? // Приамурские ведомости. — Хабаровск, 1996. — 11 января.

41. Требуется село со всеми удобствами // Приамурские ведомости. — Хабаровск, 1996. — 17 января. Соавтор: Салькин П. М.

42. Кооперация на селе: вопросов больше, чем ответов // Приамурские ведомости. — Хабаровск, 1996. — 10 июня. Соавтор: Салькин П. М.

43. Инженерное обустройство села на Дальнем Востоке и в Забайкалье // Механизация и электрификация сел. хоз-ва. — 1996. — № 8. — С. 2—4. Соавтор: Салькин П. М.

44. Аграрная реформа на Дальнем Востоке и Забайкалье: состояние, приоритетные направления развития // Материалы заседания Координационного Совета аграрников. — Чита, 1996. — С. 10—29.

45. Планирование — важнейшая функция управления. Лекция для слушателей, 5-ти год/отдел. Хабаровской ВПШ. — Хабаровск, 1989. — 23 с.

46. К вопросу о сельскохозяйственной кооперации на Дальнем Востоке // Материалы международного научно-практического симпозиума. — Хабаровск, 1996. — С. 55—57. Соавтор: Пошкус Б. И.