

РОССИЙСКАЯ АКАДЕМИЯ НАУК
Вологодский научный координационный центр

Препринт

**ПРОМЫШЛЕННОСТЬ ВОЛОГОДСКОЙ ОБЛАСТИ
в первой половине 1994 года
(экспертный анализ и прогноз)**

Вологда
1994

В препринте анализируются материалы проведенного в апреле 1994 года Вологодским НКЦ РАН очередного экспертного опроса об экономической ситуации в промышленности области.

Работа выполнена кандидатом экономических наук В.А. Ильиным (руководитель) и научным сотрудником Е.М. Жирновым.

СО Д Е Р Ж А Н И Е

	Стр.
Введение	4
1. Оценка уровня производства	5
2. Оценка финансового положения	11
3. Структурные сдвиги в промышленности	13
4. Банкротство в промышленности	15
5. Оценка состояния рынка труда	17
6. Оценка факторов, определяющих спад производства, и эффективность адаптации к рыночным условиям	23
7. Оценка эффективности приватизации	28
8. Оценка инвестиционной деятельности	29
9. Оценка политики экономического реформирования.	32
10. Оценка взаимодействия руководителей предприятий с областной администрацией	35
Краткие выводы	39

Введение

Данная работа является продолжением исследований Вологодским научно-координационным центром Российской академии наук (ВНКЦ РАН) динамики развития экономической ситуации в Вологодской области в переходный период и адаптации промышленности к рыночным условиям. В начале и в конце 1993 года ВНКЦ совместно с администрацией области организовал выборочный экспертный опрос руководителей и специалистов промышленных предприятий и властных структур региона по оценке этих процессов в 1992-93 г.г., прогнозу их развития в 1994 году.

В феврале 1993 г. и феврале 1994 года были проведены ситуационные семинары с экспертами по вопросам функционирования и развития промышленности области. Обобщение результатов опросов и семинаров приведены в препринте ВНКЦ РАН "Промышленность Вологодской области на пути экономических реформ: экспертный анализ и прогноз" (Вологда. 1994 г.).

Оценки, данные экспертами по поводу складывающейся экономической ситуации в 1992 и 1993 годах, констатируют, что спад в промышленности области приобрел кризисный характер: сокращение объемов производства произошло на большинстве промышленных предприятий всех отраслей, обострилась их финансовая нестабильность, а обвальное недоинвестирование в производство при высоких темпах инфляции не позволяет надеяться на подъем его в ближайшем будущем, на проведение каких-либо структурных изменений.

Негативные процессы в промышленности сказались и на ухудшении

социально-экономического положения населения области: снижение его уровня жизни, росте безработицы и т.д.

Новый анкетный опрос экспертов, проведенный ВНКЦ в апреле 1994 года, выявил мнение руководителей о дальнейшем развитии ситуации на промышленных предприятиях области в первом полугодии 1994 года, их прогноз на вторую половину года. Обобщение представленных экспертами материалов выполнено авторами в сравнении с предыдущими оценками и прогнозами, а также с результатами общероссийских экспертных опросов руководителей промышленных предприятий РФ и данных Вологодского областного управления статистики.

В исследовании приняли участие руководители 24 предприятий области, расположенных в г.Вологде (16 предприятий), Череповце (3), Великом Устюге (2), Грязовце (1), Вожеге (1), Чагоде (1).

83% предприятий - участников опроса прошли приватизацию и являются акционерными обществами открытого или закрытого типа.

В опросе также приняли участие 18 экспертов, представляющих исполнительную и законодательную власть, по роду деятельности знающих общие проблемы в этой сфере народного хозяйства.

1. Оценка уровня производства

Накопившийся материал наблюдений позволяет не только обобщать итоги, но и сравнивать их с прежними прогнозами экспертов. В таблице 1 представлены оценки изменения реального объема производства в 1993 году по сравнению с 1992, первого квартала 1994 в сравнении с прогнозом, сделанным в декабре 1993 года, а также прогноз экспертов-"промышленников" на II полугодие 1994 года.

Таблица 1.

Оценка изменения реального объема производства
в 1993-94гг. (в % от количества предприятий)

Количество предприятий, объем выпуска продукции которых	Дек.93 к дек.92 (факт)	Март 94 к декабрю 93 ----- прогноз, сдел. в дек.93	Июнь 94 к дек.93 факт	Июнь 94 (ожд)	Прогноз: дек.94 к июню 94
увеличился	35	40	39	43	42
остался на прежнем уровне	-	47	-	7	25
снизился	65	13	61	50	33

В декабре 1993 года руководители предприятий прогнозировали в марте 94 года улучшение ситуации, определенную стабилизацию выпуска продукции: им представлялось, что реальный объем продукции, работ и услуг составит по всем предприятиям выборки к концу I квартала 1994 года 100% к декабрю 1993г. Однако статистика зафиксировала резкое свертывание производства в промышленности области - на 25%. Вместо стабилизации - спад. (Таблица 2)

Таблица 2

Индекс физического объема промышленного производства

Отрасли	в %% к соответствующему периоду прошлого года			
	Вологодская обл.		РФ	
	январь - март 94	январь - июль 94	январь - март 94	январь июль 94
Промышленность в целом	75.4	78.2	75.1	74.2
в том числе по отраслям:				
Электроэнергетика	104,4	98.2	96.2	92.0
Черная металлургия	70,2	74.0	75.0	77.0
Химическая промышленность	97,3	101.9	69.8	70.0
Машиностроение	82,0	97.1	56.0	70.6
Лесная, деревообрабатываю- щая и целлюлозно-				
бумажная промышленность	70,3	64.7	68.1	66.0
Легкая промышленность	50,2	48.8	64.5	55.0
Пищевая промышленность	83,1	78.4	77.3	76.0

Как видно из таблицы N 2, результаты работы за 7 месяцев мало чем отличаются от "провального" I квартала.

С чем связаны столь значительные расхождения между прогнозами

и реальной динамикой спада ? На наш взгляд, Российское общество, и наши эксперты, естественно, в том числе, после закончившегося в октябре 1993 года противостояния между представительной и исполнительной властями, очень надеялись, что наступит наряду с политической стабилизацией и экономическая.

Этим надеждам способствовало:

- принятие новой Конституции Российской Федерации,
- прогнозы правительства,
- послание Президента Российской Федерации Федеральному собранию "Об укреплении российского государства", в котором были заявлены на 1994 г. и такие цели: "остановить технологический откат российской промышленности, не допустить, чтобы этот процесс стал необратимым", создать "предпосылки для стабилизации экономики и для начала устойчивого экономического роста".

Однако исполнительным властям, Правительству РФ не удалось реализовать заявленные цели.

Уже после резкого спада в промышленном производстве 1 квартал (22%) в Договоре об общественном согласии, который был подписан 28 апреля 1994 года были зафиксированы в том числе и следующие первоочередные задачи:

- добиться повышения инвестиционной активности и создать предпосылки для экономического подъема;
- разработать концепцию налогообложения, стимулирующего развитие производства;
- принять меры по ликвидации бюджетной задолженности по выплате заработной платы.

К сожалению, исполнительной власти, Правительству РФ не удалось решить эти задачи и во втором квартале и в третьем.

Вероятно и в 1993 году дело было не только и не столько в представительной власти, а в стратегии и тактике проводимых исполнительной властью реформ, что сегодня всем или почти всем стало ясно.

Однако грубые просчеты правительства РФ не изменили значения оценки региональных экспертов, они важны и интересны и тем, что показывают внутрирегиональные процессы, их направленность, динамику, психологический вектор ожиданий.

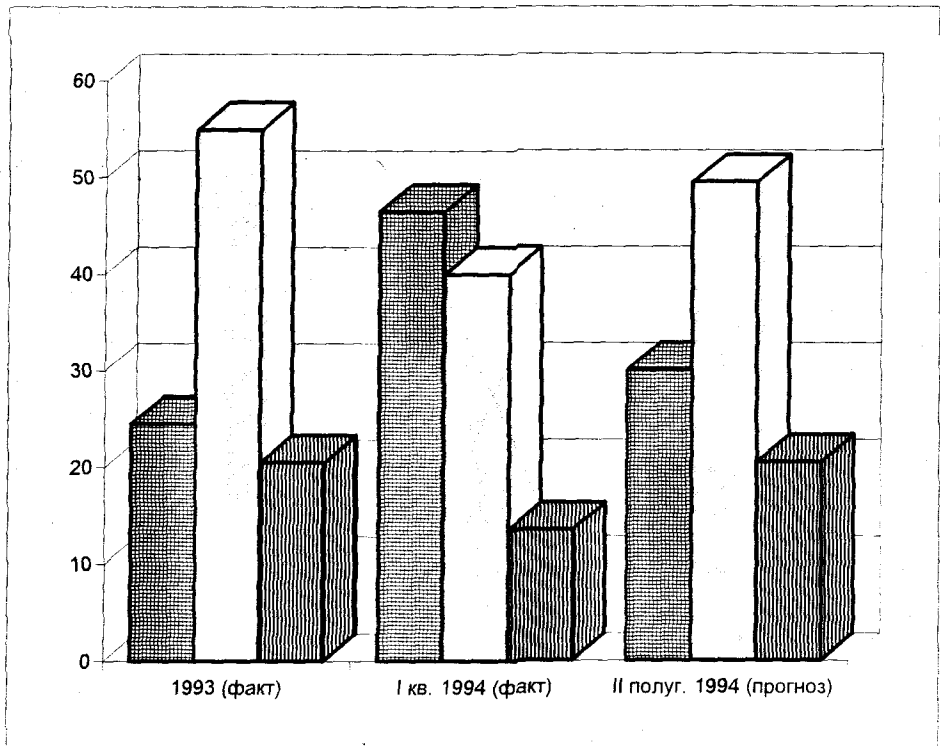
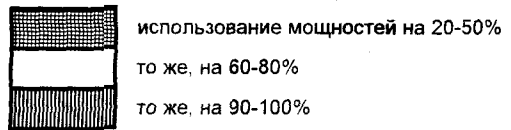
Так большинство экспертов - руководителей предприятий надеются приостановить падение производства до конца 1994 года и несколько повысить степень использования мощностей своих предприятий (График N 1). Эксперты-представители властных структур также не ожидали столь стремительного спада производства.

Вместе с тем в апрельских прогнозах на первую и вторую половину 1994 года у экспертов областных управленческих структур также превалирует надежда на стабилизацию: только один из них считает, что в 1 полугодии спад достигнет 50 % к уровню прошлого года, большинство же ожидают стабилизацию спада на уровне 20-30 %, а незначительная часть (3 эксперта) надеются даже на его снижение до 10 -15 %. Еще больше надежд на второе полугодие: 40 % экспертов указали, что к концу года спад замедлится или остановится.

О продолжении углубления кризиса в промышленности области свидетельствуют и оценки динамики некоторых других основных показателей.

Степень использования мощностей предприятий
(Доля предприятий в %))

1993 (факт)	I кв. 1994 (факт)	II полуг. 1994 (прогноз)
24,5	46,5	30
55	40	49,5
20,5	13,5	20,5

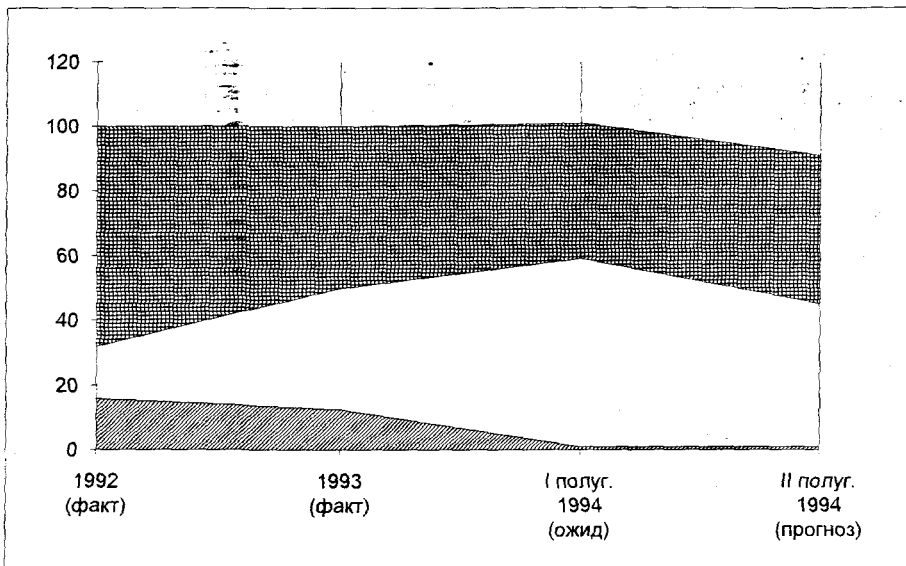


2. Оценка финансового положения

У большинства предприятий финансовое положение в 1994 году продолжает оставаться весьма сложным, что, правда, и прогнозировалось экспертами в декабре 1993 года. Итоги оценок руководителями финансового состояния своих предприятий приведены на графике 2.

График 2

Диаграмма оценок финансового состояния предприятий
(доля предприятий в %%)



	1992 (факт)	1993 (факт)	I полугод. 1994 (ожд)	II полугод. 1994 (прогноз)
Хорошее	16	12,5	1	1
Неудовлетворительное	16	37,5	58,3	44,1
Удовлетворительное	68	50	41,7	45,9



Почти 60% респондентов оценили финансовое состояние своего предприятия как плохое, а также отметили ухудшение его в 1 квартале по сравнению с 1993 годом. Причем неудовлетворительное финансовое положение имеет место на предприятиях выборки всех отраслей промышленности. К концу года где-то треть руководителей предприятий надеются, что финансовая ситуация у них изменится к лучшему. Почти столько же полагают, что она останется примерно такой же, и ухудшение своего финансового состояния ожидают 25% опрошенных.

Тяжелое финансовое положение усугубляется продолжающимся ухудшением соотношения цен и издержек у предприятий-респондентов опроса. У 80% из них в I квартале цены на выпускаемую продукцию росли медленнее, чем на покупаемое сырье и комплектующие. Лишь у двух предприятий изменения ценовой структуры в I квартале были благоприятными.

Рассмотрение динамики других показателей также свидетельствует о прогрессирующем кризисе в финансовой сфере промышленности области. Так, например, как и в опросе декабря 1993 года, 71% респондентов указали на ухудшение в 1 полугодии 1994 года соотношения денежных доходов и расходов на своих предприятиях. Почти у половины предприятий (42%) возросли долги банкам. По-прежнему большинство из них - 54% - жаловались на ухудшение условий банковского кредита в 1994 году. Размеры взаимных неплатежей не только не уменьшаются, а наоборот, стремительно нарастают. Продолжает увеличиваться, по данным облстатуправления, объем просроченной задолженности по выплате средств на оплату труда. Вместо

денег в качестве зарплаты работникам, как отметил один из экспертов, приходится выдавать часть производимой продукции.

3. Структурные сдвиги в промышленности

Напомним, что большинство экспертов - представителей областных властных структур предыдущего опроса 1993 года считали возможным в 1994 году рост удельного веса в общем объеме производимой продукции только в пищевой отрасли, доля же электроэнергетической, топливной и химической промышленности предполагалась, что останется неизменной, а уровень производства в металлургической, машиностроительной, лесной и легкой отраслей будет сокращаться более быстрыми темпами по сравнению с другими отраслями и в целом по промышленности, т.е. перестройка структуры промышленности ожидалось, что пойдет по пути обеспечения только текущих жизненно необходимых потребностей населения.

Насколько сбылись эти прогнозы, можно частично судить по изменению отраслевой структуры промышленности области за 1 квартал и 1 полугодие 1994 года. (Таблица 3)

Дальнейшее уменьшение удельного веса в общем объеме продукции наблюдается в топливной, легкой промышленности, машиностроении и металлообработке, черной металлургии. Осталась примерно на том же уровне доля лесной, деревообрабатывающей и целлюлозно-бумажной промышленности. Почти в полтора раза по сравнению с 1993 годом увеличился удельный вес химической промышленности, что во многом объясняется ростом экспортных поставок предприятиями этой отрасли.

Таблица 3

Отраслевая структура промышленности
за 1991 - 93 гг. и первое полугодие 1994 г.

	Удельный вес отраслей в общем объеме продукции, в процентах				
	1991	1992	1993	1 кв. 1994	1 п/г 1994
Вся промышленность (включая колхозы)	100	100	100	100	100
в том числе:					
электроэнергетика	1,1	6,2	6,5	9,1	8,75
топливная промышл.	0,2	0,1	0,03	0,03	0,02
черная металлургия	39,1	56,9	60,0	54,4	57,7
химическая промышл.	4,9	7,4	6,6	9,6	9,4
машиностроение и металлообработка	8,9	5,5	5,3	4,8	4,4
лесная, деревообработыв. и целлюлозно-бумажная	12,8	9,9	7,3	8,9	7,3
промышленность строи- тельных материалов	2,8	1,5	2,4	1,7	1,6
легкая промышленность	11,8	3,4	2,0	1,7	1,85
пищевая промышленность (без мукомольно-крупяной)	15,1	6,3	7,5	7,1	6,7
Другие промышленные производства	3,3	2,8	2,4	2,7	2,3

В прогнозах на вторую половину 1994 г. большинство экспертов нового опроса в основном придерживаются взглядов, что несколько оптимистичней ситуация будет развиваться в пищевой промышленности, электроэнергетике, химической отрасли, дальнейшее снижение удельного веса ожидается в черной металлургии, машиностроении, лесной и легкой промышленности.

Кроме отраслевых структурных сдвигов, с осложнением экономических условий в переходный период, как уже отмечалось, ускорился процесс расслоения предприятий промышленности по степени их эффективности. Причем, с начала года доля убыточных предприятий по области значительно возросла - с 11% до 20% - к концу 1 квартала. С ужесточением макроэкономической политики правительства в текущем году для многих из них реальностью становится финансовое банкротство. Как же оценили развитие этого процесса в промышленности области эксперты ?

4. Банкротство в промышленности.

Большинство экспертов - руководителей предприятий, как и в прошлом году, считают перспективу банкротства для своего предприятия в течение 1994 года маловероятной. Вместе с тем, по мнению экспертов, к концу года угроза банкротства возрастет. Это наглядно проявилось в распределении ответов на вопрос "Считаете ли Вы реальной для своего предприятия угрозой банкротства ?" (таблица 4).

Таблица 4.

Оценка угрозы банкротства

(в % к числу ответивших респондентов)

Варианты ответов	в течение ближайших		
	опрос 1993		опрос 1994
	года - двух	6 месяцев	года
Да, считаю возможным	15	8,3	16,7
Возможна остановка предприятия по другим причинам	35	29,2	12,5
Предприятие останется "на плаву"	45	41,6	45,8
Предприятие будет динамично развиваться	5	16,7	20,8
Затрудняюсь ответить	-	4,2	4,2

Эта же тенденция в прогнозах прослеживается и у экспертов - представителей властных структур, оценивавших динамику этого процесса в 1994 и 1995 г.г. Доля респондентов этой группы, считающих возможным банкротство большей части убыточных предприятий в 1995 году по сравнению с 1994 годом, увеличилась с 16,6 до 22,2% (т.е.

в 1,35 раза).

Таким образом, обе группы экспертов ожидают расширения процесса банкротств в промышленности области в ближайшее время. Приведет ли этот процесс к оздоровлению экономики и оживлению деловой активности предприятий, которого ждут от него приверженцы нынешнего курса реформ? Каковы могут быть экономические и социальные последствия банкротств? Готовы ли управленческие структуры региональных властных органов и предприятий к координации своих действий и регулированию этого процесса? Практика экономических преобразований в России, к сожалению, свидетельствует, что намерения и реальность слишком часто не совпадают.

По итогам общероссийского опроса 72% рядовых работника и 73% управленческого персонала выразили убеждение, что государство не должно допускать банкротства предприятий. (В.Бойков Россияне о ключевых проблемах жизни общества. 20-26.06.94 "Деловой мир".) Существуют определенные психологические барьеры в восприятии населением этих нововведений в нашу экономику, что не может не отразиться, конечно, и на ходе их реализации.

Хотя банкротства предприятий не всегда ведут к их полной ликвидации, последующие неизбежные реорганизации повлекут беспорно изменения на рынке труда.

5. Оценка состояния рынка труда

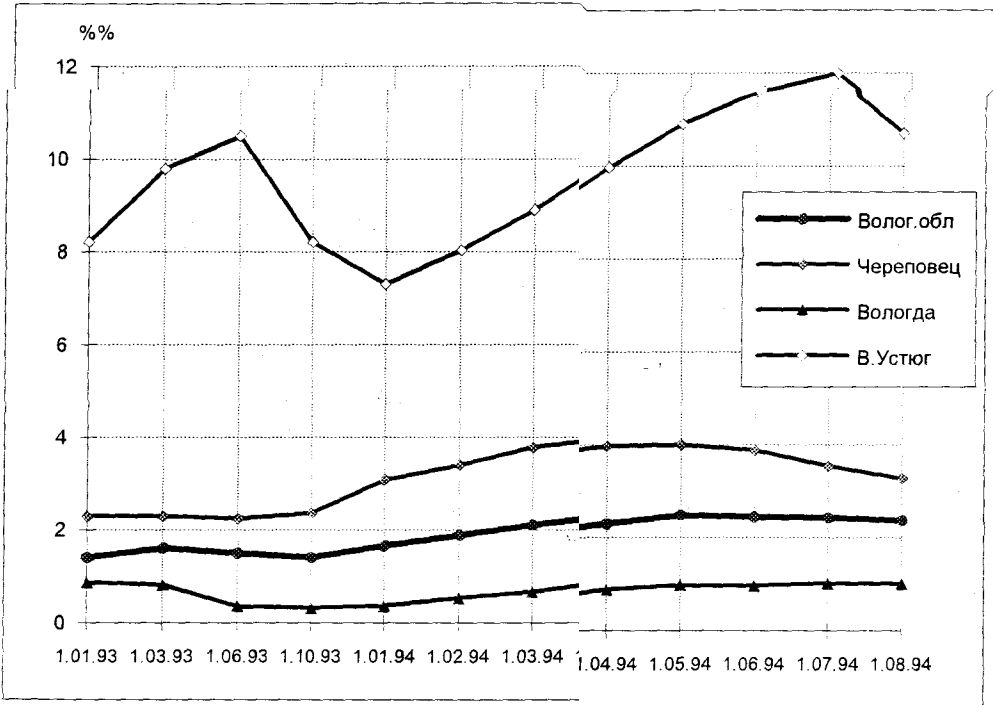
О существующих тенденциях на областном рынке труда можно частично судить по графику о динамике безработицы с 1.01.93 по 1.08.94 в целом по области и отдельно по городам Вологде, Череповцу, В-Устюгу. (График N 3.)

График 3

**Динамика уровня незанятости на рынке труда в 1993-94 г.г. по области и городам
Вологде, Череповцу, В.Устюгу**

(Доля общей численности незанятых граждан от экономически активного населения в %%)

	1.01.93	1.03.93	1.06.93	1.10.93	1.01.94	1.02.94	1.03.94	1.04.94	1.05.94	1.06.94	1.07.94	1.08.94
Волог.обл	1,4	1,6	1,5	1,4	1,66	1,88	2,11	2,3	2,48	2,45	2,43	2,36
Череповец	2,3	2,3	2,25	2,36	3,08	3,4	3,78	3,97	4	3,88	3,54	3,27
Вологда	0,87	0,82	0,36	0,32	0,37	0,54	0,67	0,88	0,97	0,96	1,02	1,01
В.Устюг	8,2	9,8	10,5	8,2	7,3	8,03	8,9	9,97	10,9	11,6	12	10,7



Сводные результаты оценок, данные экспертами - "промышленниками" об изменении численности работающих на своих предприятиях, дополняют эти сведения.

Таблица 5

Оценка динамики численности занятых
(в % к числу ответивших респондентов)

Кол-во предприятий, работающих на которых	Дек. 93 (факт)	Март 94 прогноз, дел. в дек.93	к дек.93 ----- к дек.93	Июль 94 факт (ожд.)	Прогноз: декабрь 94 июню 94
увеличилась	22	13	26	25	20
осталась на прежнем уровне	6	47	11	12	33
уменьшилась	72	40	63	63	47

Таким образом, прогнозируемый в прошлый опрос частью экспертов из числа областной администрации всплеск сокращения в I полугодии 1994 года численности работающих, к сожалению, подтвердился. Свертывание производства сопровождается в 1994 году резким ростом числа безработных: по области с 1.01.94 по 1.06. 94 он составил 174% (по Вологде - 245%, Череповцу - 272%, Великому Ус-

тьюгу - 166%). На 1.07.94 г. уровень безработицы по области по данным статистики составил 1,74%. Заметим, что официальная статистика не полностью отражает ситуацию с безработицей. По методологии Международной организации труда (МОТ), определение уровня безработицы проводится на основании периодических опросов семей, а к безработным относятся лица с 16 лет и старше, которые в рассматриваемый период не имели работы (доходного занятия), занимались активными поисками работы, были готовы приступить к работе. В этом случае реальная ситуация безработицы в России оценивается приблизительно в 5 раз выше, чем показывает российская статистика.

Наряду с официально зарегистрированными безработными появилось множество людей в "подвешенном" состоянии - занятых неполный рабочий день, неполную рабочую неделю, отправленных в отпуск без сохранения содержания.

Потери рабочего времени от остановок производства за 8 месяцев 1994 года составили один миллион сто девяносто одну тысячу человеко-дней, что почти в два раза превышает простои за весь 1993 год (621 тыс. чел/дней). График N 4, 5.

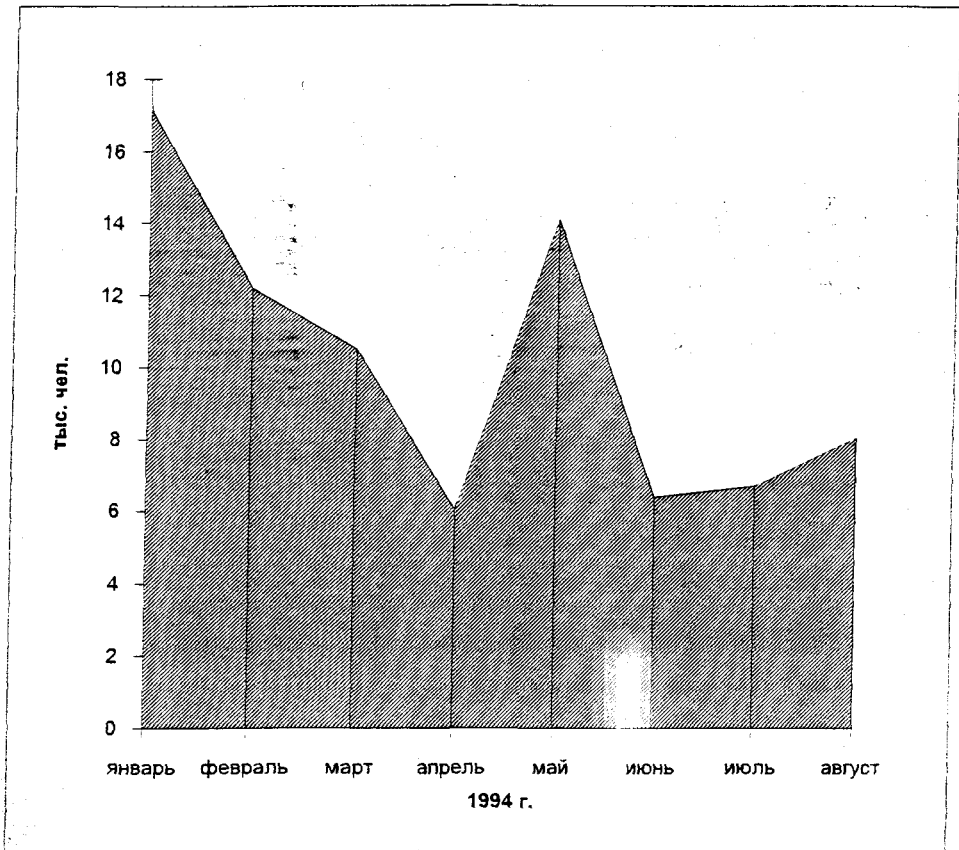
Возможно ли резкое сокращение численности работающих во второй половине 1994 года? Как и в прошлый раз, мнения экспертов - представителей областных властных структур здесь разделились: 55,6% предполагают, что возможен значительный рост сокращения занятых в народном хозяйстве области, остальные дают более оптимистичные оценки.

Вместе с тем, наметившиеся в последнее время тенденции в развитии экономических процессов (ускорение спада производства, сокращение уровня инфляции, инвестиционный застой, отсутствие условий для развития малого и среднего бизнеса и т.д.) не оставляют надежд на изменение ситуации с занятостью в будущем.

График 4

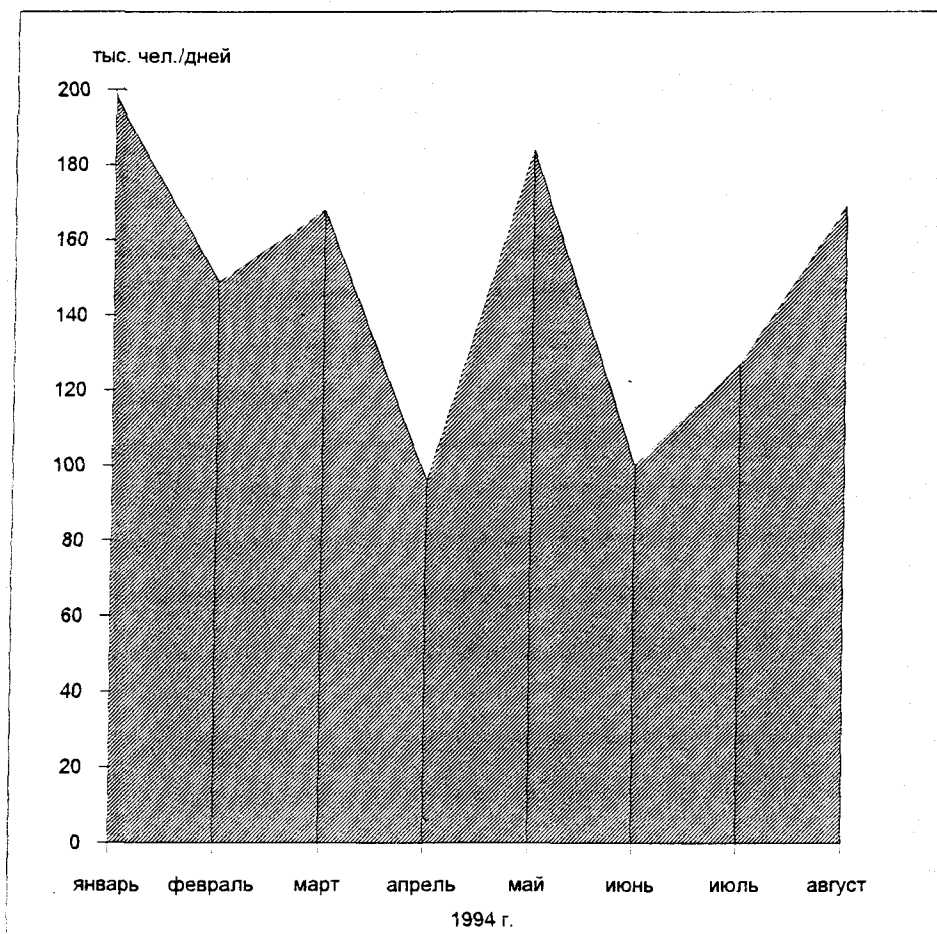
Отправлено работников в отпуск без сохранения зарплаты по инициативе администрации

январь	февраль	март	апрель	май	июнь	июль	август
17,17	12,2	10,5	6,04	14,1	6,4	6,71	8,04



**Потери рабочего времени в промышленности в связи с остановками производств
(тыс. чел./дней)**

январь	февраль	март	апрель	май	июнь	июль	август	Итого за 8 месяцев
198	149	168	96	184	100	127	169	1191
Простои за весь 1993 год								621



более, что к осени к тому же возвращаются с каникул выпускники школ и вузов, демобилизуются солдаты, усиливая давление на рынок труда. Всего вероятнее, что в этот период надо ожидать начало нового витка безработицы.

Большинство экспертов обеих групп считают, что кризис в промышленности продлится 4-5 лет. Поэтому в долгосрочном аспекте он больше всего может затронуть рынок труда. Могут возникнуть разнообразные социально-экономические диспропорции, в том числе резкие региональные различия в динамике занятости, усиления процесса расслоения трудоспособного населения по признаку конкурентноспособности на рынке труда. По мере роста безработицы будет увеличиваться расслоение населения по доходам, перераспределения их в пользу элитных слоев населения. (Данные статистики подтверждают этот вывод. Так, во II квартале 1994 года разрыв в доходах 10% самого обеспеченного и 10% наименее обеспеченного населения области составил 8,4 раза, а в I квартале - 8 раз. Причем, если среднедушевой доход у наиболее обеспеченной группы населения возрос на 25%, то в противоположной группе он даже снизился на 7%). Все это в конечном итоге ведет к снижению спроса на предметы массового потребления и способствует дальнейшей стагнации производства.

6. Оценка факторов, определяющих спад производства, и эффективность адаптации к рыночным условиям.

Ранжирование причин, тормозящих рост производства, выполненное на основании оценок их значимости экспертами-"промышленниками" в декабре 1993 и апреле 1994 годов приведено в таблице N 6.

Таблица 6.

Оценка причин, сдерживающих рост производства в 1993-94 г.г.

Средний ранг по опросу 1994 г.	Возможные причины	Кол-во экспертов, выбравших вариант причины (в % к числу ответивших)	
		опрос дек.93	опрос апр.94
1	2	3	4
1	Несвоевременность оплаты за поставляемую продукцию	62	79
2	Высокие налоги	80	71
3	Высокие цены на топливо и энергию	45	67
4	Высокие цены на сырье, материалы, полуфабрикат, комплектующие	50	62,5
5	Низкая платежеспособность населения, покупателей продукции	40	58
6	Нехватка финансовых средств	60	54
7	Недостаток спроса на выпускаемую продукцию	30	33
8	Высокие торговые надбавки	5	12,5
9	Нехватка сырья, материалов,		

1	2	3	4
	полуфабрикатов, комплектующих	5	8
10	Ошибки в управлении производством	-	8
11	Низкая квалификация рабочей силы	-	4
12	Транспортно-информационные трудности	5	-
13	Приватизация	-	-

Полученные оценки в 1994 году показывают усиление негативной тенденции, эксперты по-прежнему выделяют в качестве основных причин, тормозящих рост производства, кризис в финансовой сфере и связанный с ним кризис сбыта.

Эксперты не ожидают изменений в ситуации с неплатежами и в ближайшее время (67% от числа опрошенных представителей властных структур). Те же самые факторы, по оценкам большинства экспертов, будут определять развитие промышленности в области в течение 1995 г.г. Вместе с тем, почти четвертая часть респондентов надеются, что в 1995 году финансовая петля на "шее" промышленности несколько ослабнет.

Как же происходит адаптация предприятий к новым условиям хозяйствования? В таблице 7 обобщаются оценки руководителей предприятий путей приспособления к сложившимся экономическим условиям, а следовательно, и путей выхода из кризиса.

Таблица 7.

Распределение ответов на вопрос "Как Вы считаете, что в первую очередь необходимо для Вашего предприятия, чтобы быстрее приспособиться к сложившимся условиям ?"

Возможные варианты ответов	Кол-во экспертов, выбравших вариант ответа (в % к числу ответивших)	
	опрос декабря 93	опрос апреля 94
Получить деньги от покупателей продукции	90	83
Восполнить оборотные средства предприятия	72	54
Отыскать новые рынки сбыта	61	54
Расплатиться с долгами поставщикам	50	37,5
Расплатиться с долгами банкам	39	42
Изменить ассортимент выпускаемой продукции	33	21
Улучшить качество выпускаемой продукции	33	21
Снизить себестоимость продукции	28	25
Провести приватизацию	17	-
Расширить производственные мощности	16	12,5
Внедрить хозрасчетные отношения внутри предприятия	5	8
Внедрить новые технологии	5	17
Найти новых поставщиков сырья, материалов, комплектующих	-	8
Сократить численность работников	-	12,5

Анализ названных экспертами уже апробированных и планируемых адаптационных действий позволяет выделить несколько основных направлений приспособления к реальностям.

1. Развитие системы финансового взаимодействия и привлечения капитала. Укрепление финансовых служб предприятия, преобразование промышленных предприятий в промышленно-финансовые группы и т.д. Необходимо привлекать дополнительный капитал, используя не только традиционные источники финансирования.

2. Отыскание новых рынков сбыта, развитие маркетинговых служб, торговой и дилерской сети и т.д. Наиболее эффективными на рынке являются вертикально построенные фирмы, которые охватывают всю цепочку от выпуска продукции до непосредственной работы с потребителями.

3. Увеличение экспортных поставок. (Оценка нашими экспертами-руководителями предприятий динамики физического объема экспорта, к сожалению, показывает, что на обрабатывающих предприятиях наблюдается тенденция его сокращения, вместе с тем, объемы поставляемого сырья (лес) в страны ближнего и дальнего зарубежья растут. В целом же, считает большинство экспертов-представителей властных структур объем поставок должен к концу года увеличиться).

4. Сокращение издержек производства (сокращение излишней численности, отсеечение неэффективных производств предприятия, социальной сферы, переход к жесткому режиму экономии во всем).

5. Изменение состава выпускаемой продукции, ориентация ее на платежные возможности покупателей, потребности конкретной группы.

7. Оценка эффективности приватизации

Среди предприятий-респондентов подавляющее большинство (83 %) уже прошло процесс приватизации.

Обобщение оценок респондентов о воздействии процесса приватизации на отдельные стороны деятельности промышленного предприятия приведено ниже.

Таблица 8.

Оценка руководителями предприятий воздействия приватизации

(в % к числу ответивших)

		оказывает	не ока-	Затрудн.
		влияние	зывает	ответить
			влияния	
На	производительность труда	17	46	37
	состояние трудовой дисциплины	25	50	25
	участие трудовых коллективов в			
	управлении предприятием	50	17	33
	уровень доходов работающих	38	30	32
	состояние морально-психологич.			
	климата в трудовых коллективах	29	17	54

Большинство экспертов-представителей властных структур (72% от числа опрошенных) также считает, что сегодня приватизация мало

способствует повышению эффективности производства и производительности труда на промышленных предприятиях области.

Что же нужно изменить в механизме приватизации для реализации заложенного в него положительного потенциала ?

Вот наиболее характерные предложения участников опроса:

1. Реализовать уже упоминавшиеся общие меры для создания необходимых условий развития промышленности (55% от числа ответивших).

2. Сконцентрировать уставной капитал у ограниченного круга владельцев (от 70 до 80% всех акций). Когда все хозяева - хозяина нет ! Решить проблему оптимального сочетания (единства) интересов собственника предприятия и наемных работников. (42%)

3. Оказывать всемерную помощь в адаптации к рынку (в том числе и финансовую) приватизированным предприятиям. (15%)

4. Обеспечить реализацию закона о банкротстве. Ликвидировать бесперспективные убыточные предприятия. (15%).

5. Направить усилия на создание рынка ценных бумаг с целью привлечения капитала в наиболее сильные отрасли и отдельные предприятия, создав тем самым необходимые условия для структурной перестройки экономики области. (10%)

8. Оценка инвестиционной деятельности

Вывести промышленность области из кризиса, по оценкам многих экспертов, в конечном счете могут прежде всего инвестиции. Вместе с тем ситуация с ними в первом полугодии 1994 года продолжала ухудшаться. Даже умеренные планы капиталовложений и техперевооружений в этот период не удалось реализовать в полной мере.

Таблица 9.

Оценка реализации планов

(средний % выполнения плана)

	1993	1 кв.1994	1 полугод.1994 (ожд.)
капиталовложений	70,5	39,5	50
техпервооружения	64,5	45	57,5

Причем анализ статей расходов капиталовложений показывает, что основная их доля идет на обновление изношенных мощностей, ремонт и частичную модернизацию оборудования, а также на производственные цели (от 100 до 70% общей суммы). На расширение производственных мощностей направили свои средства только 3 предприятия (12% от общего числа опрошенных) и то в ограниченных размерах (от 20 до 30%).

Основным источником инвестиций по-прежнему на сегодня остаются внутренние средства (от 70 до 100% - у 12 предприятий выборки, а 50% и ниже - у 3 респондентов). Но если даже кредиты в банках берутся, то как свидетельствуют данные опроса, они в основном идут на покрытие текущих потребностей предприятия.

Эксперты обеих групп дружно, как и в декабрьский опрос 1993 года, выделили три главных причины, порождающих в наибольшей степени падение инвестиций: высокие цены на инвестиционные товары, недостаток рублевых и валютных средств у самого предприятия, вы-

сокий процент банковского кредита. Для очень многих предприятий, как отметил в анкете один из экспертов, любое высвобождение из оборота средств на какое-либо строительство ставит его на грань финансового банкротства.

Результаты снижения темпов инфляции в 1994 году по сравнению с 1993 годом нашли отражение и в ответах экспертов относительно темпов роста оптовых цен на продукцию промышленности.

Таблица 10.

Распределение ответов на вопрос

"Как Вы считаете, можно ли ожидать замедление роста
оптовых цен продукции промышленности?"

(в % к числу ответивших)

Варианты ответов	во II кв.	во II полугод.
	1994 г.	1994 г.
Да	-	16,7
Скорее да, чем нет	33,3	40
Скорее нет, чем да	44,4	27,7
Нет	16,7	15,6
Затрудняюсь ответить	5,4	-

Вслед за снижением уровня инфляции сокращаются и процентные ставки в банках, что расширяет срок предоставления кредита. Тем самым ожидается, что улучшатся условия для среднесрочных инвестиций, начнет расти спрос на инвестиционные товары, что постепенно

может потянуть за собой из кризиса и другие отрасли экономики.

Видимо, ориентируясь на эти положительные процессы, эксперты- представители властных структур считают, что инвестиционная активность в 1995 году должна несколько оживиться.

Таблица 11.

Распределение ответов на вопрос
"Как изменится, на Ваш взгляд,
инвестиционная активность предприятий в 1994-95 г.г.?"
(в % к числу ответивших)

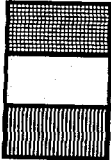
Варианты ответов	1994	1995
Активность будет продолжать снижаться	44,4	16,7
Останется на прежнем уровне	44,4	55,6
Активность несколько повысится	5,6	22,2
Затрудняюсь с ответом	5,6	5,6

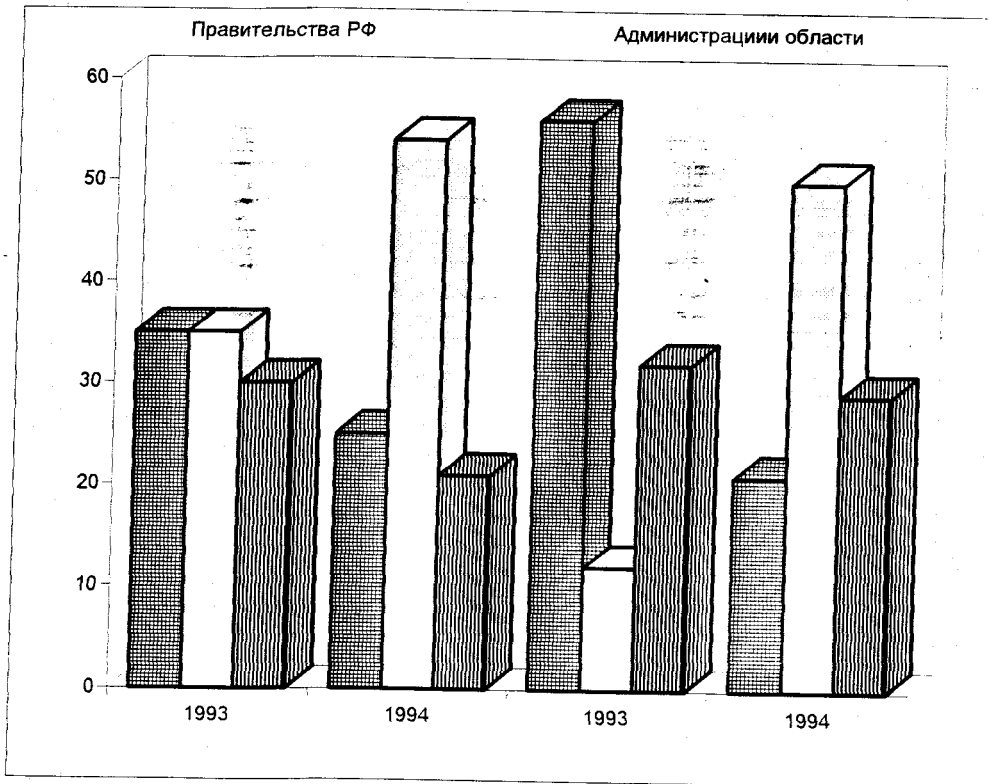
9. Оценка политики экономического реформирования

Ответы на вопросы, включенные в анкеты, и составленные на их основе диаграммы позволяют представить динамику отношений руководителей предприятий к проводимой экономической политике.

Оценка руководителями предприятий степени своего понимания экономической политики (в % к числу опрошенных)

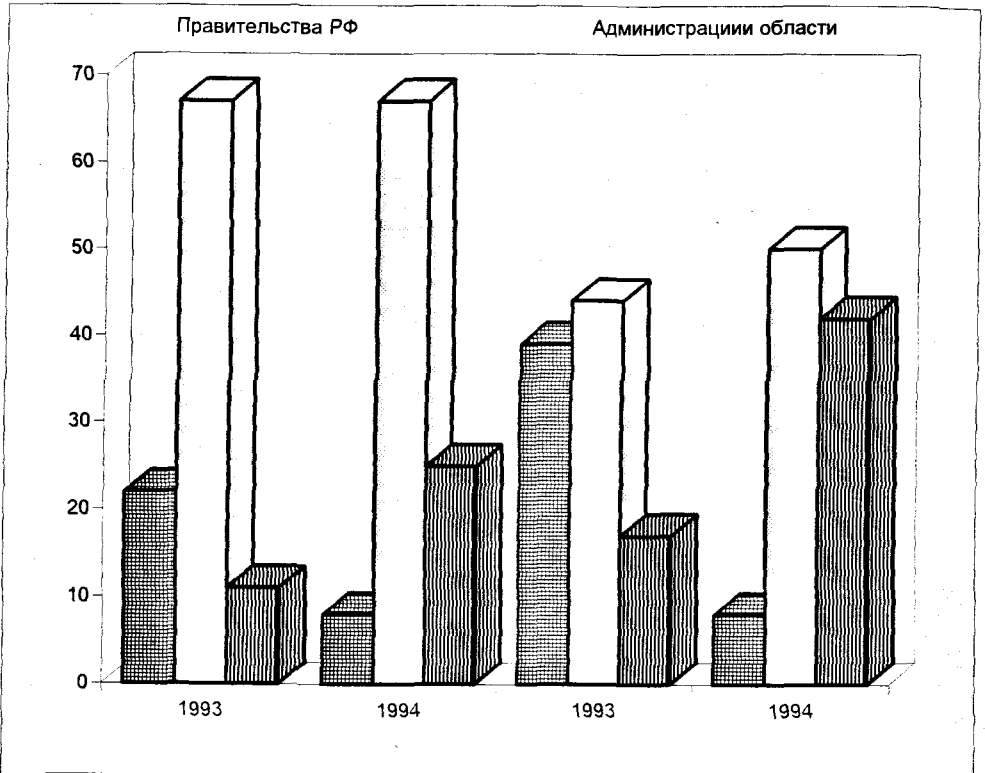
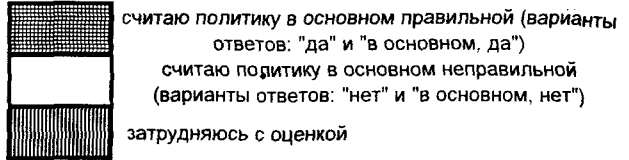
1993	1994	1993	1994
35	25	56	21
35	54	12	50
30	21	32	29


считаю политику в основном понятной (варианты ответов: "да" и "в основном, да")
считаю политику в основном непонятной (варианты ответов: "нет" и "в основном, нет")
затрудняюсь с оценкой



Оценка руководителями предприятий правильности экономической политики (в % к числу опрошенных)

1993	1994	1993	1994
22	8	39	8
67	67	44	50
11	25	17	42



Как видим, среди респондентов мала и не увеличивается доля одобряющих нынешнюю экономическую политику правительства и администрации области, реализация которой на сегодняшний момент привела к глубокому кризису в промышленности и отрицательным социальным последствиям.

Эту политику значительная часть опрошенных руководителей и не понимает (54%), и не считает правильной (67%). Причем подобные настроения в первой половине 1994 года заметно окрепли.

10. Оценка взаимодействия руководителей предприятий с областной администрацией

Анализ динамики оценок результативности взаимодействия администрации областных властных структур и промышленных предприятий показывает, что если сравнить средние баллы за 1992, 1993, 1994 года, то здесь перемены минимальны (2,5; 2,7; 2,5). Вместе с тем в апрельском опросе 1994 года среди наших респондентов - руководителей предприятий более четко проявилась поляризация мнений в этом вопросе: четвертая часть из них положительно оценила уровень взаимодействия, а дипломатичное АО "ПЗ-23" - даже на "отлично", в то же время примерно столько же выставили очень низкие баллы.

Видимо, это можно объяснить в какой-то мере разными представлениями о роли госорганов, в том числе и областной администрации в управлении экономикой в переходный период к рынку, что не может, конечно, мешать созданию эффективной системы взаимодействия.

Эти выводы подтверждаются так же при анализе предложений экспертов - руководителей предприятий по повышению результатив-

ности взаимодействия. Сторонники "саморазвития промышленности" призывают к самоорганизации товаропроизводителей на уровне области, объединению средств и вложению их в развитие инфраструктуры и т.д. Руководители другого "типа экономического поведения" советуют администрации более чутко и оперативно реагировать на все замечания, предложения, просьбы представителей предприятий - непосредственных производителей продукции и услуг.

Подчеркнем ещё раз: преодоление кризиса в экономике области во многом зависит и от преодоления, как нам кажется, разнобоя во мнениях на коренные проблемы перестройки, в том числе и на роль государственных органов в управлении экономикой региона.

В этой связи, видимо, целесообразным является проведение различных дискуссионных обсуждений теоретических и практических проблем перехода к рынку промышленности региона среди руководителей разного ранга.

Стремление к поиску взаимопонимания взаимодействия демонстрируют в своих ответах большинство экспертов - представителей властных структур управления. И хотя, как и в прошлый опрос, их удовлетворенность результатами взаимодействия с "промышленниками" невысока (только 11% от общего числа ответивших дали положительные оценки), зато предложений по улучшению положения они написали почти в два раза больше, чем респонденты - руководители предприятий.

Предложения по повышению результативности
взаимодействия администрации области и
промышленных предприятий

Предлагаемые меры	% отметивших в своих предл.
1	2

Эксперты - руководители предприятий

- | | |
|--|----|
| 1. Чаще проводить совместное обсуждение проблем | 50 |
| 2. Обеспечить взаимную информированность о делах на предприятии и в целом в промышленности | 10 |
| 3. Проводить предварительный зондаж среди специалистов-"промышленников" проектов экономических решений | 10 |
| 4. Работать по совместно выработанным правилам, соблюдать и выполнять нормативные акты. | 5 |
| 5. Оперативно реагировать на замечания, предложения, просьбы предприятий - непосредственных производителей товаров и услуг | 5 |

1

2

Эксперты - представители властных структур

1. Обеспечить создание централизованных фондов для развития инфраструктуры, финансовой помощи и т.д. 10
2. Координировать действия на основе программы развития 10
3. Создание пакета законодательных актов в сфере товаропроизводства на уровне области 5
4. Больше использовать возможности взаимодействия с регионами Северо-запада РФ 5
5. Организовать постоянно действующее совещание с руководителями предприятий 10
6. Практиковать заключение конкретных соглашений на экономической основе между администрациями 10
7. Определить взаимные интересы и развивать взаимодействие на этой базе 5
8. Создать действенную систему обучения и повышения квалификации управленцев всех уровней 5
9. Заслушивать отчеты руководителей предприятий 5

Краткие выводы

1. Итак, результаты экспертных опросов 1993-1994г.г. свидетельствует, что экономическое положение предприятий продолжает ухудшаться: в первой половине 1994 года ускорился спад производства и усугубилась финансовая ситуация на большинстве предприятий области. Основная причина этого, по мнению респондентов, сокращение платежеспособного спроса на нынешнем этапе реформ.

2. Экспертные оценки и показатели статистики фиксируют различную скорость спада производства в отраслевом разрезе и на отдельных предприятиях. Субъекты хозяйствования демонстрируют неодинаковую способность адаптации к рыночным условиям.

3. Остается сложной и ситуация с инвестициями в промышленности области. Вместе с тем, в связи с сокращением темпов инфляции у некоторых предприятий появились предпосылки к стабилизации инвестиционной активности.

4. В условиях расслоения предприятий по степени эффективности их адаптации к рыночным условиям растет вероятность банкротства и закрытия нерентабельных предприятий. Эти процессы, а также продолжающийся спад производства могут усугубить в ближайшее время социальные последствия кризиса: еще более снизить уровень жизни населения, вызвать рост безработицы, нарастание негативных тенден-

ций в социальной сфере и т.д.

Перед экономической политикой в регионе стоят многоплановые цели: борьба с инфляцией, преодоление спада производства и необходимость социальной защиты населения, в том числе и от резкого роста безработицы. Решение этой задачи трудно выполнимо без создания эффективной системы отслеживания и регулирования этих процессов.

5. Систематический мониторинг ВНКЦ на базе опросов фиксирует рост негативных оценок среди респондентов проводимого курса реформ в промышленности и необходимость корректировки не оправдавших себя методов проведения экономических преобразований.

писано к печати 03.11.94.

кительное бюро ВНКЦ РАН. Тираж 50 экз.

100, Вологда, Пушкинская ул. , д.25.