

РОССИЙСКАЯ АКАДЕМИЯ НАУК
ВОЛОГОДСКИЙ НАУЧНЫЙ КООРДИНАЦИОННЫЙ ЦЕНТР

**ВОЛОГОДСКАЯ ОБЛАСТЬ :
ДВИЖЕНИЕ К РЫНКУ**

**Вологда
1995**

ББК 65.9(2)24
В-68

Печатается по решению
проблемного научного
Совета Вологодского
научного координационного
центра Российской
академии наук.

Авторский коллектив: кандидаты экономических наук *В.А.Ильин*,
А.А.Пашко, *М.Ф.Сычев*.

Научное редактирование и предисловие доктора технических наук,
профессора *П.А.Усачева*.

РЕЦЕНЗЕНТЫ :

доктор экономических наук *А.П.Дороговцев*,
кандидат исторических наук *А.М.Попов*.

© Вологодский научный
координационный центр РАН, 1995

ОГЛАВЛЕНИЕ

	стр.
Предисловие	5
Глава I. Региональная компонента в системе социально-экономических преобразований	7
1.1. Вологодская область и ее место в экономике современной России	7
1.2. Региональная стратегия на пути к рынку и средства ее реализации	15
Глава II. Изменение форм собственности и развитие эффективного предпринимательства	21
2.1. Приватизация: итоги первого этапа	21
2.2. Становление малого бизнеса	32
2.3. Совместные предприятия. Внешнеэкономическая деятельность	38
Глава III. Динамика и тенденции материального производства	41
3.1. Проблемы структурной перестройки промышленности региона	41
3.2. Функционирование аграрного сектора экономики	53
3.3. Тенденции инвестиционного процесса	68
Глава IV. Социальные аспекты экономических реформ	77
4.1. Методологические и методические подходы социальных измерений	77
4.2. Динамика доходов населения и уровня потребления	82
4.3. Формирование рынка труда	96
4.4. Взаимосвязь качественного потенциала населения и функционирования социальной сферы	103
Глава V. Финансово-бюджетные механизмы регионального развития	117
5.1. Изменения в финансовой системе и формировании доходов территорий	117
5.2. Проблемы регионального бюджета	123
Список использованных источников и литературы	129

ПРЕДИСЛОВИЕ

Вологодская область - это индустриально-аграрный российский край с богатым историческим и культурным наследием. Находясь на перекрестке Северного, Северо-Западного, Центрального и Волго-Вятского экономических районов страны, область является одной из благоприятных территорий для развития различных отраслей народного хозяйства.

Занимая около 1% территории и численности населения России, Вологодская область дает 1,7% российской промышленной продукции, обеспечивает 2,5% внешнеторгового оборота страны. По объему промышленной и сельскохозяйственной продукции область занимает первое место в Северном экономическом районе, включающем Карельскую и Коми республики, Мурманскую, Архангельскую и Вологодскую области.

Богатство историко-архитектурных и культурных памятников (г.г. Вологда, Великий Устюг, Тотьма, Кириллов, Вытегра и др.), отражающих творческую самобытность русского Севера, уникальные ландшафты делают Вологодчину благодатным краем для развития отечественного и зарубежного туризма.

В историческом плане Вологодская область неоднократно переживала подъемы и спады своего развития. Особенно критические моменты возникали при сменах социально-экономических формаций, приводящих к временному спаду экономики и повышению социальной напряженности в обществе. Вологжане с завидным упорством не только преодолевали эти исторические кризисы, но и вносили ощутимый вклад в возрождение могущества России. Важное место в этом принадлежало всем слоям населения области, но особенно крестьянству, на плечи которого в течение многих десятилетий легли тяжести материального и кадрового обеспечения индустриализации страны, работы тыла в военные годы и восстановления хозяйства после войны.

И вот снова Вологодчина оказалась на перепутье.

За три прошедших года экономических реформ в Вологодской области, как и во всей России, возникло больше вопросов, чем ответов. Это касается таких аспектов, как влияние изменения форм собственности на

развитие предпринимательства, динамики и тенденций материального производства; функционирования финансовой, кредитной и бюджетной систем в условиях перехода к рыночным отношениям; социальных последствий реформ, взаимодействия федеральных и региональных уровней власти.

Предлагаемая читателям книга представляет собой опыт научного анализа состояния и перспектив развития Вологодской области в условиях становления рыночных отношений. Книга написана авторским коллективом сотрудников Вологодского научного координационного центра Российской академии наук - коллективом весьма молодым (центр создан в конце 1990 года).

Это первое монографическое обобщение его работ: не все разделы монографии имеют одинаковую глубину научной проработки, не все положения и выводы авторов бесспорны. Однако у книги немало достоинств. Прежде всего - это системная методология и комплексность исследования протекающих общественных процессов. Положительная сторона книги в том, что она основана на большом фактическом материале, полученном в результате обработки статистических, эмпирических и других информационных данных. В работе, в частности, широко использованы материалы Госкомстата Российской Федерации, Вологодского областного комитета по статистике, органов управления Вологодской области, экспертных оценок и социологических опросов.

Такой подход позволил сосредоточить внимание главным образом на индикаторах и показателях, характеризующих изменения экономических и социальных процессов в регионе в ходе реформирования, показать их противоречивость и сложность. Но что абсолютно важно - выявить, каким образом ведущиеся преобразования отражаются на повседневной жизни населения области. В этом и была основная цель авторского коллектива.

Книга, несомненно, представит интерес для широкого круга читателей, будет полезна специалистам разных уровней и направлений, занимающихся социально-экономическими вопросами, поможет практикам в осмыслении и выборе рациональных вариантов дальнейшей реализации реформ.

Доктор технических наук, профессор П.А.Усачев

ГЛАВА I.

РЕГИОНАЛЬНАЯ КОМПОНЕНТА В СИСТЕМЕ СОЦИАЛЬНО-ЭКОНОМИЧЕСКИХ ПРЕОБРАЗОВАНИЙ

1.1. Вологодская область и ее место в экономике современной России

Вологодская область образована постановлением ЦИК РСФСР от 23 сентября 1937 года. Современная территория области охватывает 145,7 тыс. квадратных километров. Численность ее постоянного населения на начало 1994 года составила 1355,3 тыс. человек, из которых 902,4 тыс. (66,6%) проживали в городской местности и 425,9 тыс. человек (33,4 %) - в сельской. В области 15 городов, 14 поселков городского типа, 7 тысяч сельских населенных пунктов. В административном отношении область делится на 26 районов, 4 города имеют республиканское и областное подчинение.

Согласно Конституции Российской Федерации, вступившей в действие в декабре 1993 года, Вологодская область является одной из 89 административных территорий, обладающих правами субъекта Федерации.

В развитии производительных сил и производственных отношений области преобладали черты, характерные для геополитического и социально-экономического развития Европейского Севера России. В научном отношении это доказано отечественными учеными с применением таких критериальных показателей, как общность производственной специализации народного хозяйства, участие в крупнорегиональном разделении труда, однотипность характера расселения жителей и демографических процессов, сходство способов соединения природно-климатических особенностей с результатами технического и культурного прогресса [1,2,3,4].

В качестве самого распространенного аргумента «северности» Вологодской области до недавнего времени использовался тот факт, что область почти по параллели пересекает изолиния суммы суточных активных температур (выше + 10 градусов Цельсия) за вегетационный период в 1600 градусов - так называемая граница надежного выращивания зерновых культур. Это и теперь сохраняет свое значение, но является недоста-

точным. Проведенными в Вологодском научном координационном центре РАН исследованиями «северность» предложено определять с помощью современной отечественной научной методики, включающей целую группу показателей, характеризующих так называемую дискомфортность проживания [5]. По этой методике к Северу относится почти три четверти территории области.

К сожалению, до сих пор в полной мере Вологодская область в общереспубликанском анализе, прогнозировании и социально-экономических обоснованиях перспектив развития к Северу не относится, а рассматривается лишь как территория Северного экономического района.

Северный экономический район (см.рис.1) охватывает республики Карелию и Коми, Архангельскую, Вологодскую и Мурманскую области. Визитная карточка этого района, как и любого другого, включает в себя две большие группы факторов.

Прежде всего - это комплекс возможностей эффективного хозяйствования. Они включают в себя, с одной стороны, природные, естественные ресурсы (недра, земли, воды, флору, фауну, климат, ландшафты), а с другой - то, что создано людьми (города, поселки, села, транспортные коммуникации, производственные предприятия и сельскохозяйственные угодья, культурно-историческое наследие и традиции, трудовые ресурсы).

Вторая большая группа факторов - это комплекс ограничений эффективного хозяйствования. Сюда относятся экономические, экологические и демографические ограничения, уровень материально-технической базы, конкуренция со стороны других регионов, отношение сложившегося менталитета к современной ситуации, организация управления и информационного обеспечения.

В Северном экономическом районе сосредоточено около 40 % топливно-энергетических ресурсов Европейской части России. Здесь огромные запасы железных, фосфоросодержащих, редкометалльных и других руд. В районе находится 9,5 % лесных богатств России. В 1993 году удельный вес района в общем объеме промышленной продукции России составил более 5%. Здесь было добыто 19% железной руды, произведено 23% деловой древесины, 25% бумаги. В районе проживает более 4% населения Российской Федерации. В его составе значительна численность квалифицированной рабочей силы. Словом, сырьевые и трудовые ресурсы, географическая близость к потенциальным внутренним и внешним рын-

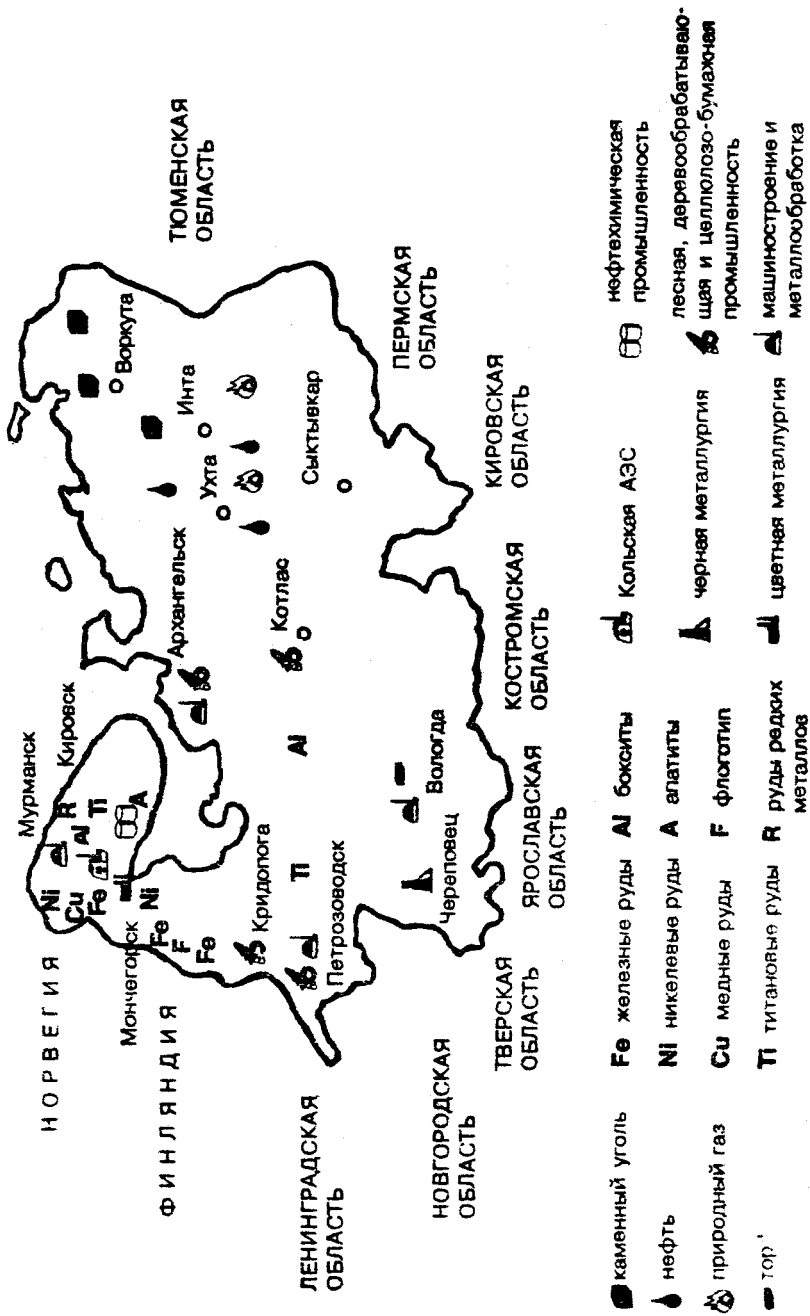


Рис 1. Схем-карта Северного экономического района

кам сбыта продукции позволяют рассматривать Северный экономический район как район возможного экономического благополучия.

В этом контексте, прежде всего, и выявляется место Вологодской области. Ее схем-карта представлена на рис 2.

Находясь в наибольшей близости к промышленным центрам Северного, Северо-Западного (с г. Санкт-Петербургом), Центрального (с г. Москвой) и Волго-Вятского экономического районов, область является, с одной стороны, благоприятной территорией для организации глубокой переработки природного сырья Севера, а с другой - для интегрирования в высокотехнологичные структуры экономики Центра.

Располагаясь в южной части Северного экономического района, Вологодская область является тыловой базой жизнеобеспечения Севера. Она, в частности, обладает наибольшим потенциалом для развития сельского хозяйства. Область можно рассматривать и как зону для приема и размещения «отработавших трудовых ресурсов Севера».

Железнодорожная сеть и автодороги области обеспечивают выходы на север, центральные, восточные и западные промышленные зоны России. По области пролегает основная часть трассы Волго-Балтийского водного пути, способного пропускать суда типа «река-море». Через область проходят газовые и нефтяные продуктопроводы, несущие углеводородное сырье на рынки России, стран СНГ и Европы.

Индустриальное развитие области шло сначала по пути организации переработки местной сельскохозяйственной продукции. Затем оно было связано с наращиванием заготовок леса и переработки древесины.

Однако, наиболее подвинуло область в индустриальном развитии использование ее потенциала для металлургической и химической переработки минерального сырья, добыча которого в Северном экономическом районе в советский период истории непрерывно наращивалась. Во второй половине XX века были созданы крупные мощности в городе Череповце по производству продукции черной металлургии на базе железных руд Кольского полуострова, Карелии и коксующихся углей Печорского бассейна. Построены крупнейшие в Европе предприятия по производству минеральных удобрений на базе хибинских апатитов.

В настоящее время Вологодская область в экономике Северного

экономического района и Российской Федерации в целом в настоящее время занимает одно из ведущих мест [6,7,8].

Как видно из данных табл.1.1., занимая менее 1% в численности населения и в объеме основных фондов России, Вологодская область дает 1,7% российской промышленной продукции. Удельный вес области в объемах сельскохозяйственной продукции и капитальных вложений примерно соответствует удельному весу населения и основных фондов. Из данных табл.1.1. следует и принципиально важный вывод о том, что Вологодская область является территорией преимущественно индустриальной с умеренно функционирующим аграрным сектором. Обратим внимание и еще на один измеритель - сугубо рыночный - размер прибыли, создаваемой в экономике. Вологодская область дала в 1993г. 1,5% общей прибыли в России, а прибыль, полученная в промышленном производстве области, составила 1,88% общероссийской.

Таблица 1.1.

**Удельный вес Вологодской области
в экономике Российской Федерации (1993 г.)**

Показатели	Удельный вес Вологодской области в процентах к общему объему	
	в Северном экономическом районе	в Российской Федерации
Территория	9,9	0,86
Население	22,2	0,92
Основные фонды	15,4	0,95
в т.ч. производственного назначения	14,2	0,99
Продукция промышленности	30,8	1,56
Продукция сельского хозяйства	38,7	1,02
Капитальные вложения	23,1	1,01
Прибыль в экономике	29,3	1,47
в т.ч. в промышленности	34,0	1,88
Внешнеторговый оборот	34,1	2,5

И по итогам 1994 г. область осталась на первом месте по объему промышленной и сельскохозяйственной продукции, размеру получаемой прибыли в экономике в Северном экономическом районе.

Более позднее вступление области в индустриальное развитие ныне отражается на меньшем износе основных фондов промышленности. В области в расчете на работника промышленности производится продукции на треть больше, чем в среднем по стране и Северному экономическому району. Удельный вес Вологодской области в производстве отдельных видов промышленной продукции относительно их общего объема в Российской Федерации в 1993 г. составлял: чугуна - 16,8%, стали - 14,6%, готового проката черных металлов - 16,6%, минеральных удобрений - 8,5%, древесно-волоконных плит - 9,4%, стекла оконного - 7,8%, льняных тканей - 5,4%.

Место области в общероссийской экономике весомо характеризуется также поставкой и продажей продукции за пределы области в другие территории субъектов России, страны ближнего и дальнего зарубежья. В 1994 г. в страны дальнего и ближнего зарубежья было отправлено от произведенной в области продукции технического назначения: готового проката - 48%, стальной холоднокатаной ленты - 49%, подшипников качения - 60%, деловой древесины - 20%, пиломатериалов - 32%, древесно-волоконных плит - 28%, фанеры - 54%, бумаги - 32%, минеральных удобрений - 83%. Во внешнеторговом обороте доля области в Северном экономическом районе составила более трети от общего объема этого оборота.

Существенное значение для отечественной экономики имеет объем производства в Вологодской области ряда важных продуктов животноводства и их последующей промышленной переработки, что видно из данных табл. 1.2. Они свидетельствуют, что по таким позициям как масло животное, сыры, молочные консервы роль Вологодской области является преобладающей.

Но наряду с хозяйственными показателями Вологодская область является важной социокультурной составляющей России. Как и в целом Европейский Север, область исключительно богата историко-культурными памятниками, характеризующими многовековую созидательную деятельность и творческую самобытность русского народа.

**Удельный вес Вологодской области в производстве
продуктов животного происхождения (1993 г.)**

Виды	Удельный вес области в производстве продукции, в %	
	в Северном эконо- мическом районе	в Российской Федерации
1. Производство во всех категориях сельских хозяйств:		
мясо (в живом весе)	41,7	1,2
молоко	47,1	1,3
2. Промышленная выработка:		
мясо (включая субпро- дукты I категории)	42,1	1,2
колбасные изделия	30,6	1,0
масло животное	55,5	1,6
цельномолочная продукция	31,1	1,1
сыры жирные	78,7	1,2
молочные консервы	99,7	1,2

Приведенный краткий обзор показывает весомость потенциала Вологодской области в российской экономике, свидетельствует о том, что область является одним из мощных плацдармов роста могущества России.

Однако эффективность использования имеющихся ресурсов в области пока далека от потенциальных возможностей. По данным Госкомстата РФ [7] произведенный национальный доход на душу населения в Вологодской области уступает ряду других территорий Северного экономического района, в частности, Коми республике и Мурманской области. Производство продукции земледелия и животноводства в расчете на 100 гектаров сельскохозяйственных угодий в области на 16% ниже, чем в среднем по Северному экономическому району [9]. Денежные доходы на душу населения в области в 1994г. были на четверть ниже, а потребительские расходы почти на треть меньше, чем в среднем по Российской Федерации [10].

Путь эффективного использования имеющихся возможностей края лежит прежде всего через наращивание экономического интереса вологжан к увеличению и повышению качества производимой продукции за счет использования научно-технического потенциала во всех отраслях хозяйства, развития социокультурной сферы, непрерывного роста уровня и качества жизни населения. Огромное значение в этом играет рациональное сочетание реализации задач экономической реформы в стране с эффективной трансформацией региональных и внутрирегиональных взаимоотношений, совершенствованием хозяйственного механизма и управления социально-экономическими процессами.

1.2. Региональная стратегия на пути к рынку и средства ее реализации

Как известно, в конце 70-х - начале 80-х годов общественная система в бывшем Советском Союзе стала давать серьезные сбои, обозначилась четкая тенденция отставания страны от мирового уровня экономического и социального развития. Более того, над обществом нависла реальная угроза загнивания и деградации. Стало объективной необходимостью реформирование социально-экономической и социально-политической систем. В ходе борьбы различных течений за курс реформирования возобладала стратегическая линия на трансформацию планово-распорядительного устройства общества в рыночную экономику.

Современной мировой наукой и опытом установлено, что переходы, связанные со сменой фундаментальных общественных основ, сопровождаются так называемым трансформационным спадом. Глубина и последствия его в решающей степени зависят от выбранной стратегии и тактики переходных процессов.

На начальном их этапе (1989-1991 г.г.) велась либерализация советской политической жизни и некоторых сторон экономики. Ее печальным итогом явился распад СССР, разрушение межреспубликанских и межрегиональных хозяйственных связей. В итоге, в возникших на базе бывших союзных республик новых государствах, в том числе и в самом крупном из них - Российской Федерации - произошла смена тенденции снижения темпов роста на тенденцию резкого спада.

Следующий этап трансформации экономики в Российской Федерации начался с 1992 г. Его главной чертой явилась радикализация курса

движения к рыночным отношениям, так называемая «шоковая терапия». Были осуществлены глобальная либерализация цен на товары и услуги, внешнеэкономической деятельности, форсированное разгосударствление хозяйственных структур, взяты на вооружение монетаристские методы и политика макростабилизации.

В ходе радикализации курса в России возникли и продолжают становление многообразные формы и типы рыночного хозяйствования. Заработал, хотя и с перебоями, рыночный механизм спроса и предложения. Появились первые признаки конкуренции, формируется слой предпринимателей. Но эти позитивные явления глубоко заслонены негативами.

Российское общество пришло в результате осуществленных радикальных мер к тяжелому кризису, охватившему все стороны его жизнедеятельности - экономическую, социальную, политическую. Фактически сложилась ситуация, при которой произошел форсированный спад отечественного материального производства и инвестиционной активности, началась сверхвысокая инфляция, развал финансов народного хозяйства и образование огромного дефицита бюджетной системы при резком снижении уровня жизни большинства населения [11, 12, 13, 14].

Что касается результатов функционирования экономики в регионах, то они не были одинаковыми. На них в немалой степени сказываются огромные стартовые различия природных, социально-демографических, экономических, политических и других условий. К тому же местные власти и органы управления реализуют различные варианты проведения реформ и приспособления к общим и специфическим трудностям переходного периода. Основные варианты социально-экономической политики на региональном уровне, как отмечает академик А.Г. Гранберг, сводятся в настоящее время к следующим четырем моделям [15].

Модель первая: форсирование экономических преобразований. При этом ожидается, что неизбежно возникающие социальные издержки будут минимизированы за счет скорости достижения стабилизации и оздоровления экономики регионов. Такая стратегия включает ускоренную приватизацию, активное привлечение иностранных инвестиций и другие меры.

Модель вторая: использование конъюнктурных преимуществ нынешнего этапа реформ, в первую очередь различий в мировых и внутренних

ценах на сырьевые ресурсы и продукцию первых переделов сырья. При этом регионы стремятся защитить полученные от экспорта валютные доходы от изъятия в федеральный бюджет, частично используя их на социальную поддержку населения.

Модель третья: получение для своего региона льгот и преференций от федеральных властей и использование их для социальной поддержки населения.

Модель четвертая: сохранение элементов планируемой экономики на региональном уровне (контроль за ценами и распределением потребительских товаров, жесткий контроль за товаропроизводителями, дотирование производства и реализации определенных товаров и услуг и т.д.).

На практике реализация какой-либо одной из этих моделей в «чистом виде» невозможна. Фактически осуществляется сочетание различных вариантов. Анализ показывает, что органы власти и управления Вологодской области отдают предпочтение сочетанию первой, второй и третьей моделей, как правило, отбрасывая четвертую. Такой подход заметно сужает арсенал приспособлений и смягчения социальной напряженности в ходе начала реформ.

Опыт показывает, что проведение реформ должно опираться на главный принцип новой региональной экономической политики - сочетание объективно необходимой регионализации экономических реформ и пространственной интеграции отечественной экономики.

Регионализация реформ включает учет специфики регионов в осуществлении общероссийской структурной, инвестиционной, социальной, внешнеэкономической политики; перенос ряда направлений реформ в основном на региональный уровень (прежде всего в малом предпринимательстве, социальной сфере, охране природы и использовании природных ресурсов); децентрализацию управления реформами; разработку специальных программ в регионах для разрешения наиболее острых местных экономических и социальных проблем.

Усиление экономической интеграции регионов России требует совершенствования механизма вертикальных и горизонтальных взаимодействий субъектов хозяйствования и органов управления; поддержания и развития федеральных инфраструктурных систем, стабилизации финансовой и денежно-кредитной систем; активизации усилий по восстановле-

нию общероссийского территориального разделения труда и формированию единого рыночного пространства; разработки мероприятий по преодолению тенденций экономического и политического сепаратизма. Главный принцип региональной экономической политики и вышеперечисленные цели по его реализации могут быть достигнуты лишь на основе выработки четких задач и средств их решения применительно к каждому региону.

В Вологодской области круг приоритетных задач и основных средств их реализации очерчивается на современном этапе достаточно отчетливо. К ним относится обеспечение поддержки населения тех мест, где темпы роста цен на товары первой необходимости опережают рост заработной платы и обуславливают ухудшение уровня жизни основной массы населения. Это также меры по стабилизации демографической ситуации и смягчению обстановки на рынке труда, предупреждение массовой безработицы, оказание помощи наиболее социально уязвимым группам.

Вторая группа приоритетных задач - это экономические аспекты. В первую очередь имеется в виду объективная необходимость энергичной структурной перестройки экономики области. Она охватывает ориентиры и пути, связанные с увеличением доли производства потребительских товаров и услуг, поддержанием и развитием перспективных производств, способных стать носителями будущего экономического роста, снижением энерго- и металлоемкости производства, санацией нерентабельных предприятий, поддержкой прогрессивных преобразований в агропромышленном комплексе, привлечением в хозяйственное развитие частного отечественного и иностранного капиталов. Сюда же входит проведение региональных институциональных изменений, разработка и применение эффективной налоговой системы и обеспечение льготного кредитования отдельных видов деятельности.

Следует при этом подчеркнуть, что переход к рыночным отношениям ведет к изменению значимости факторов, определяющих рациональное размещение производства и специализации предприятий. Меняются прежние критерии рациональности, возрастает значение коммерческих факторов, но и они должны увязываться с принципами социальной справедливости и равных возможностей. Каждый человек, проживающий на территории области, вправе иметь такие условия жизнедеятельности, которые создают ему базу для проявления своих способностей и реализации своих интересов.

И наконец, особую группу задач и средств их решения на региональном уровне представляет экологическая проблематика. Она касается прежде всего устранения кризисных ситуаций с техногенными нагрузками на природную среду особенно в Череповецком промышленном узле, а также в г.г.Вологде, Соколе и ряде других локальных зонах области.

Несомненно, что разрешение проблем регионального реформирования, требует содержательной концепции региональной политики на федеральном уровне. Задача региональной политики федеральных органов должна состоять в выработке принципов стратегии и сбалансированного развития всех субъектов в целях увеличения их вклада в общенациональную экономику и повышения качества жизни населения регионов. Нужна также рациональная тактика и эффективные методы сочетания региональной политики федеральных органов и субъектов Федерации. В частности, этот процесс должен включать:

- согласительные-договорные процедуры между основными группами населения и всеми ветвями власти, обеспечивающими решение главных задач;
- формирование соответствующей правовой базы;
- информационно-аналитическую систему по разъяснению содержания и смысла, а также анализа и оценки практических результатов региональной политики.

Большинство противоречий и проблем, возникающих в региональной жизни, разрешается путем достижения компромисса. Следовательно, соглашения и договоры должны стать одним из постоянно действующих инструментов как в проведении внутрирегиональной политики, так и в отношениях государства с регионом. В соглашениях и договорах следует отражать обязательные для исполнения условия деятельности сторон по достижению взаимных интересов.

Важность формирования государственной правовой базы региональной политики также не вызывает сомнения. Учитывая имеющийся сейчас всплеск правовой активности в регионах на основе новой Конституции, крайне важным является создание общенормативного акта, регламентирующего процедуру разработки и формы реализации региональной политики.

Главным носителем региональных интересов выступает население данного территориального образования, необходима система информа

ции граждан о том, как увязываются его жизненные интересы с экономическим и социальным положением в регионе. Целесообразно всем ветвям региональных властей наряду с рассмотрением и утверждением бюджетов готовить информацию (доклады, тезисы, справки) о первоочередных интересах населения региона, его административных территорий, отдельных социальных групп. Информационно-аналитическая система должна создать условия для осознания населением общественной необходимости действенной региональной политики.

В содержании общенормативных актов, регламентирующих процедуру разработки и реализации территориальной организации общества, важное место должны занять законодательные документы, обеспечивающие эффективную бюджетно-налоговую систему. Эта система должна основываться на стабильном и едином порядке реализации с общегосударственной системой, быть независимой от политических пристрастий общефедеральных и региональных властей, быть гарантом региональной независимости и ответственности.

Учитывая, что государство перераспределяет и делит общее, логично также требование о государственном регулировании и селективной поддержке сбалансированного регионального развития. При этом нужны открытость процесса предоставления финансовой поддержки, объективность принятия решения на основе всесторонней оценки социально-экономического положения и ресурсного потенциала региона.

ГЛАВА II.

ИЗМЕНЕНИЕ ФОРМ СОБСТВЕННОСТИ И РАЗВИТИЕ ЭФФЕКТИВНОГО ПРЕДПРИНИМАТЕЛЬСТВА

2.1. Приватизация: итоги первого этапа

Осуществление реформы принятым курсом, как уже отмечалось выше, преследует формирование новой экономической системы, одним из определяющих признаков которой являются рыночные отношения и различные формы собственности. Общественные отношения, возникающие по поводу собственности, отражают имущественные взаимосвязи конкретного субъекта с другими субъектами. Такая группа отношений носит социально-экономический характер и определяет типы функционирования, формы распределения имущества, продукции, доходов, ценностей между собственниками. Отношения, возникающие между субъектом и объектом собственности, характеризуют одновременно как меру обладания объектом со стороны субъекта, так и вид функции, реализуемой субъектом в процессе практического воплощения потенциальных характеристик объекта собственности.

Введение рыночного механизма требует, таким образом, целесообразного преобразования форм и отношений собственности. При этом имеется в виду, что :

1. На рынке развиваются взаимоотношения прежде всего между собственниками средств производства (капитала), имущества, рабочей силы, информационного или интеллектуального продукта;

2. Отношения собственности в рыночном хозяйстве являются сильным мотивационным фактором в результатах предпринимательства, обеспечивающим высокую экономическую эффективность деятельности каждого собственника, а в итоге и экономики в целом;

3. Механизмом, регулирующим динамику развития экономики, является конкуренция. Она зарождается естественным путем там, где есть многообразие собственников и многообразие форм собственности, соперничающих между собой:

4. Определяющим принципом рыночной экономики является принцип экономической свободы предпринимательских и хозяйствующих субъектов и государственного регулирования.

В условиях рыночной экономики субъект собственности вынужден предлагать на рынке свою собственность в виде товара. В связи с отсутствием гарантий реализации товара он рискует денежной суммой в размере стоимости продаваемого продукта. Но, в случае успеха, он получает возможность нарастить свою собственность на величину прибыли. Таким образом, с одной стороны, действует угроза утери собственности, что представляет наиболее сильный стимул к повышению эффективности действий. С другой стороны, чем эффективнее будет функционировать объект собственности, тем большую плату за риск получит собственник.

При переходе от одной формы собственности к другой структура рыночных видов и форм собственности возникает автоматически. В результате свободной конкуренции происходит вытеснение из определенных сфер производства, обращения, потребления тех форм собственности, которые окажутся неконкурентоспособными, и замещение их другими - эффективными формами собственности. Таким образом, конкуренция форм собственности побуждает каждую из них к совершенствованию.

Однако в реальной жизни изменение сложившихся отношений собственности происходит путем формирования новых форм собственности, в основном, за счет передела существующей. Как первый, так и второй вид изменения отношений собственности весьма сложны. Применительно к конкретным условиям перехода от планово-распределительной системы к рыночной - это вопрос перехода всей или части государственной собственности к формам, способствующим развитию предпринимательства. Процесс разгосударствления в этих условиях органически связывается с приватизацией. Содержание последней состоит в том, чтобы гарантировать эффективную организацию и защиту частной собственности.

В 1992 г. Президентом Российской Федерации была утверждена государственная программа приватизации. Официально проведение приватизации преследовало достижение комплекса взаимосвязанных целей:

- формирование широких слоев собственников и содействие созданию социально-ориентированной рыночной экономики;
- повышение эффективности деятельности предприятий;
- содействие демонополизации экономики и создание конкурентной среды;
- привлечение иностранных инвестиций и активизацию инвестиционного процесса;
- обеспечение финансовой стабилизации;
- обеспечение социальной защиты населения и развитие социальной инфраструктуры за счет средств, поступающих от приватизации.

Однако разработчики этой программы хорошо представляли, что на основе выбранных способов приватизации добиться экономически оптимальных решений практически едва ли удастся [17]. Для них не являлись секретом внутренне присущие недостатки модели приватизации с использованием специальных платежных инструментов (ваучеров) в условиях неразвитости фондового рынка. Было ясно и то, что за так называемыми льготами трудовым коллективам при акционировании стоит реальный механизм предоставления льгот одним слоям населения за счет других. Но публично провозглашенные цели способствовали относительно спокойному отношению населения к перераспределению государственной и общественной собственности. Темпы и масштабы становления частного сектора стали беспрецедентными.

Процесс приватизации в Вологодской области, как в целом по России, прошел ряд этапов. 1990-1991г.г. можно охарактеризовать как период «спонтанной приватизации». 1992 г. стал годом действий на основе разработанного приватизационного законодательства. 1993-1994г.г. явились периодом наращивания приватизационных преобразований. В механизме приватизационных процессов вплоть до 1 июля 1994 г. большое место играли приватизационные чеки населения (ваучеры). Другим инструментом являлось акционирование предприятий и организаций.

Как видно из табл.2.1., всего с начала приватизации в области приватизировано 1136 предприятий. Максимальный объем приватизированного имущества получен путем преобразования государственных предприятий в акционерные общества, акции которых были выпущены в продажу, а также путем преобразования в акционерные общества арендных предприятий. Всего этими путями создано 334 приватизированных предприятия или 29% их общего количества в области.

В этой группе представляет большой интерес раскладка использования вариантов, предусмотренных законодательством льгот при акционировании. Общее количество предприятий, которые использовали льготы, составило 294. Из них к первому варианту льгот, при котором коллективу предприятия предоставлялось безвозмездно до четверти привилегированных (неголосуемых) акций, обратились 35% предприятий. Вторым вариантом, по которому 51% акций переходит в собственность трудового коллектива, акционировались остальные 65% предприятий. А третью модель, предусматривающую переход контрольного пакета акций в собственность группы лиц, необязательно работающих на предприятии, не взялось реализовать ни одно предприятие. Таким образом, преимущество было отдано модели, которая позволяет сохранить контроль над предприятием. В этом, вероятно, проявилось прежде всего желание руководителей не упустить от себя (формально - от трудового коллектива) рычаги воздействия на хозяйственную жизнь и сосредоточить по возможности собственность в руках управленцев.

Данные табл. 2.1. также показывают, что 402 (35,4 %) предприятий были проданы, причем, основным видом продажи был коммерческий конкурс. Конкурсы явились основным источником поступления финансовых средств при преобразовании предприятий. За счет их почти две трети сформировалась продажная цена.

400 предприятий (35%) реализовали свое имущество, уже находясь в процессе преобразований. В основной своей массе коллективы предприятий выкупили имущество, которое они брали в аренду.

По данным комитетов по имуществу среди приватизированных предприятий преобладали предприятия торговли, бытового обслуживания, легкой и пищевой промышленности, строительства, отраслей, обслуживающих сельское хозяйство (табл. 2.2.). Это свидетельствует о высокой интенсивности «малой приватизации». Вологодская область длительный период опережала по темпам «малой приватизации» не только по Северному экономическому району, и по Российской Федерации. Однако и процесс «малой приватизации» проходил неравномерно. Наиболее широкий размах она получила в конце 1992 г. и первой половине 1993 г.

В 1994 г. намечилось снижение темпов. Анализ показал, что одной из основных причин замедления темпов явилась возросшая защита местными органами власти и управления своих интересов.

Таблица 2.1

**Результаты приватизации предприятий (объектов)
в Вологодской области по состоянию на 1 декабря 1994 г.**

Способы приватизации	Всего приватизировано предприятий	Начальная цена (величина уставного капитала) (АО), млн. руб.	Продажная цена предприятия, млн. руб.	Получено от приватизации: фин. средств (млн. руб.)	Получено от приватизации: чеков (тыс. шт.)
Всего приватизировано предприятий	1136	7063.9	7140.9	7492.6	540.5
В том числе:					
1. Преобразовано в акционерные общества, акции которых выпущены в продажу	334	5331.4	-	2668.4	494.3
из них по вариантам предоставленных льгот:					
- I вариант	103	1184.1	-	367.1	133.0
- II вариант	191	2228.0	-	2133.8	306.0
- путем преобразования арендных предприятий	40	1919.3	-	367.5	55.3
2. Продажа предприятий	402	414.0	5612.4	3437.7	27.6
из них: на аукционе	55	161.3	1345.1	934.4	0.2
- по коммерческому конкурсу	341	248.1	4235.0	2523.1	27.6
- по некоммерческому конкурсу	6	4.6	34.3	10.2	2.4
3. Реализация имущества предприятия	400	1318.5	1528.5	1186.5	18.6
в том числе:					
- продажа имущества (активов) ликвидированного предприятия	9	12.4	14.1	11.7	-
- выкуп арендованного предприятия	390	1306	1514.3	1174.7	18.6
- прямая продажа	1	0.1	0.1	0.1	-

Таблица 2.2.

**Структура приватизированных предприятий
Вологодской области**
(по данным комитетов по имуществу на 1 декабря 1994 г.)

Наименование отраслей	Количество		Из них приватизиро- ванных путем продажи	
	единиц	удельный вес в %	цена прода- жи в млн.руб.	удельный вес в %
Всего приватизировано предприятий	1136	100	7140.9	100
В том числе:				
- промышленность	220	19.4	1304.6	18.2
из нее:				
- легкая	146	12.9	116.9	1.6
- пищевая	60	5.3	1170.5	16.4
- сельское хозяйство и обслуживающие его предприятия	57	5.0	12.9	0.2
- автомобильный транспорт	18	1.6	13.6	0.2
- строительство	86	7.6	274.0	3.8
- торговля	322	28.3	3339.3	46.8
- общественное питание	92	8.1	649.8	9.1
- другие отрасли, включая непроизводственные виды бытового обслуживания	341	30.0	1546.7	21.6

Например, в городе Вологде по состоянию на 1 декабря 1994 г. было приватизировано 22 продовольственных магазина. Но осталось еще 18 муниципальных магазинов, приватизация которых сдерживается местными органами. Это объясняется тем, что хотя частные магазины работают более эффективно экономически (имеют на продавца на 10 % выше объем товарооборота, больше прибыли направляют на укрепление материальной базы), но многие из них не соблюдают ассортиментный минимум, устанавливают режим работы, не всегда удобный покупателям. При коммерциализации торговых организаций потребкооперации во многих

местах сельские потребители лишились возможности приобретать товары повседневного пользования вследствие значительного роста розничных цен в частной торговой сети.

Для полной оценки реально изменившихся к настоящему времени отношений собственности необходимо рассматривать всю совокупность ее форм: как приватизированных, так и неприватизированных; как попадающих в разряд предпринимательских (точнее негосударственных), так и государственных.

На начало 1994 г. распределение основных фондов предприятий и организаций области в целом выглядело следующим образом. Федеральная собственность охватывала 16,4% основных фондов (по России - 34,8%), областная собственность - 7,1% (собственность субъектов Федерации по России - 8,5%), муниципальная собственность - 8,8% общей стоимости основных фондов (по России - 9,7%). Это значит, что к типу государственной собственности в Вологодской области относилось 32,3% основных фондов против 53% по России [9]. Остальные 67,7% основных фондов на начало 1994 г. принадлежало негосударственным формам собственности. Из них 24,4% занимали фонды частной собственности, 43,2% - фонды смешанных форм собственности (без иностранного участия), 0,1% - фонды общественных организаций.

Произошло кардинальное перемещение численности работающих по формам функционирующей собственности. Если в 1992 г. среднегодовая численность работающих в сфере, относящейся к государственному типу собственности, составляла 69,7% от общего числа работающих, то в 1993 г. - уже 48,6% [7, 18].

Изменение форм собственности активно продолжалось и в 1994 г. (табл. 2.3.).

На конец 1994 г. в федеральной собственности на территории области по данным официальной статистики находилось только 12% промышленных предприятий, в которых занято 5% общей численности промышленно-производственного персонала. Удельный вес этих предприятий в выпуске промышленной продукции 1994 г. составил всего 1,5%. Примерно такой же объем продукции был произведен на 20 муниципальных промышленных предприятиях. Десятая часть продукции была произведена на пред-

приятиях частной формы собственности. Основную же часть - почти 86% областной промышленной продукции дали предприятия, находящиеся в смешанной форме собственности.

Таблица 2.3.

**Изменение форм собственности в промышленности
Вологодской области в 1993 - 1994 г.г.**

Показатели	Распределение по формам собственности (в % к общему итогу)				
	Федеральная	Муниципальная	Частная	Смешанная (без иностранного участия)	Общественных организаций
Всего предприятий промышленности на конец года					
1993г.	31,8	6,6	30,4	29,6	1,5
1994г.	32,0	6,7	36,7	42,6	1,7
Из них численность промышленно-производственного персонала					
1993г.	49,9	1,9	25,3	22,3	0,5
1994г.	5,0	1,7	29,3	65,1	0,5
Объем произведенной продукции					
1993г.	74,6	2,1	10,0	13,3	0,06
1994г.	1,5	1,3	11,1	85,8	0,01

Процесс разгосударствления и приватизации активно произошел и в других сферах. В Вологодской области имеется более 300 подрядных организаций. По итогам 1994 г. объем работ, выполненных организациями государственной формы собственности, составил 7% от общего подрядного строительства. Удельный же вес работ частных организаций

составил 55%. Организации смешанных форм собственности выполнили 38% объема подрядного строительства. Таким образом, негосударственные формы собственности в 1994 г. охватили 93% объема подрядных работ. Глубоко прошел процесс приватизации в торговле. По официально учтенным данным в 1992 г. объем розничного товарооборота и общественного питания составлял в государственной торговле 67,8% общего их объема, а в 1994 г. он упал до 8,9%. Объем торговых операций в потребительской кооперации в 1992 г. был равен 20,0%, а в 1994 г. - 9,8%. Зато объем частной и других негосударственных форм торговли повысился с 11,4% в 1992 г. до 81% в 1994 г., из которых 65% приходилось на частную торговлю. Почти две трети частный сектор занимает в бытовом обслуживании населения.

Как известно, особый тип разгосударствления и приватизации был применен в сельском хозяйстве. Уже к началу 1993 г. в Вологодской области из 394 совхозов и колхозов было преобразовано и перерегистрировано 92% хозяйств. К концу 1994г. из бывших колхозов и совхозов 80% приняли новый правовой статус, а 20% -оставили прежний. В процессе реорганизации создано 38 акционерных общества открытого типа, 271 товарищество с ограниченной ответственностью и смешанных товариществ, 36 сельскохозяйственных кооперативов, 9 ассоциаций крестьянских (фермерских) хозяйств. В области имеется 69 коллективных хозяйств. Численность самостоятельных крестьянских хозяйств к концу 1994г. составила 2032 единицы. В результате, изменился удельный вес в сельхозпроизводстве различных организационно-экономических структур. На сельскохозяйственные предприятия в 1994 г. пришлось 61% валовой сельскохозяйственной продукции, 37% ее произвели личные подсобные хозяйства населения и 1,3% - крестьянские (фермерские) хозяйства.

Осуществленная программа приватизации достигла одной цели - разгосударствления собственности. Что касается других официальных выдвинутых задач, то они были решены лишь частично или не решены совсем [17].

Например, в процессе приватизации в области было получено всего 9,4 млрд.рублей, включая суммы, поступившие от продажи зданий и отдельных видов имущества. Из поступившей выручки перечислено: в областной и местные бюджеты 5,6 млрд.рублей, в федеральный бюджет - 1,3 млрд., для финансирования деятельности государственных органов по приватизации - 1,5 млрд.рублей., в федеральный фонд поддержки

предпринимательства - 339 млн. рублей. Эти суммы, конечно, не сыграли сколько-нибудь существенной роли для экономической и социальной стабилизации области.

Еще более отдаленной от цели оказалось решение проблемы формирования широкого слоя частных собственников. Поголовная выдача чеков (ваучеров) и бесплатная (или на льготных условиях) выдача работникам приватизируемых предприятий части акций не решили этой задачи. Владельцами акций предприятий и чековых инвестиционных фондов на конец 1994 г. по Вологодской области числятся более 2 млн. человек (кроме жителей области купили акции за приватизационные чеки граждане других территорий). Формально их можно назвать собственниками капитала. Но в действительности капитал образует не любая величина стоимости. Пока не достигнут минимальный размер стоимости (а он в разное время может быть не одинаковым), последняя не превращается в капитал. А такой размер ныне имеют очень немногие. Заявлять о том, что человек, имея акции на мизерную сумму, является собственником, просто наивно.

Собственность на акции экономически реализуется тремя путями: через акционера в управлении акционерным обществом, через получение дивидендов и путем продажи акций. Совершенно очевидно, что тот, у кого всего несколько акций (а таких «собственников» большинство), влиять на управление не может. А это значит, что для подавляющего большинства работников акционерных предприятий их положение в производстве не изменилось. Даже при втором варианте льгот, когда трудовым коллективом приобреталось 51 % акций, фактическое положение значительной части рядовых рабочих в отношении собственности оказалось прежним. И наконец, вопрос о дивидендах владельцев акций. В условиях происшедшего спада производства, массовых неплатежей и убыточности многих предприятий возможность получения доходов по акциям предприятий оказалась, как правило, лишь возможностью, а не реальностью. Это тем более относится к лицам, направившим ваучеры в чековые инвестиционные фонды.

Продажа акций выше номинала в обстановке экономического спада для большинства акционеров также невозможна.

Реальным итогом выбранного курса и методов приватизации стало перераспределение приватизационных чеков и акций в руки немногих. И по-другому не могло быть. Дело в том, что приватизация началась в

условиях раскручивания инфляции, обесценивания денежных сбережений населения, невыгодности производственной деятельности и влияния других негативных факторов, уничтоживших базу участия в ней относительно широких слоев населения. В этих условиях приватизация стала прежде всего способом правового оформления положения собственников людей, ранее фактически распоряжавшихся государственными средствами и использовавших их в собственных интересах (представителей номенклатуры и управленцев). А второй половиной ее содержания явились легальные способы отмывания средств, накопленных теневыми и криминальными структурами, методы перераспределения средств в пользу быстро растущего в условиях инфляции спекулятивного капитала.

Все это вместе взятое объясняет, почему приватизация не стала процессом, стимулирующим производственно-хозяйственную деятельность.

И приватизированные, и государственные предприятия в подавляющем большинстве работают неэффективно. Результаты экспертных опросов, проведенных ВНКЦ РАН в 1993-1994 г.г., показывают, что сама по себе смена форм собственности не обеспечивает эффективности производства. Эксперты считают, что повышение эффективности зависит в решающей степени от смены устаревшего оборудования, применения более прогрессивных технологий, маркетинговых исследований, улучшения управления. А все эти процессы являются длительными по времени, требующими к тому же крупных дополнительных инвестиций.

В ходе первых этапов приватизации проявились и реализовались тенденции корпоратизации при выборе организационно-правовых форм хозяйствования. В промышленности Вологодской области, например, корпорации различных типов ныне выпускают почти девять десятых промышленной продукции. Примерно такая же картина и в строительстве. В сельском хозяйстве области две трети продукции производят также различные корпоративные объединения. Сама по себе корпоратизация не вызывает особых возражений, но при условии, что четко решается вопрос о том, кто управляет принадлежащими акциями. Но этого пока законодательство не сделало. В этих условиях создается возможность расширения влияния потребительского большинства или диктата менеджеров. Поэтому необходим энергичный поиск постприватизационного эффективного существования созданных корпораций. В частности, требуется конкретно решать вопросы управления государственными пакетами акций и их ранжирования, делегирования прав по управлению этими

пакетами, рационализации системы голосования в крупных корпорациях. Вместе с тем корпоративные формы наряду с внутренне присущими им недостатками имеют и ряд преимуществ, которые необходимо умело использовать для обеспечения ускоренного социально-экономического развития региона.

2.2. Становление малого бизнеса

Одним из наиболее перспективных направлений в движении к рыночным отношениям является развитие малого бизнеса. С его помощью, как показывает зарубежная практика, осуществляется поворот к позитивным хозяйственным процессам: активно формируется предпринимательская среда, происходит постепенное преодоление монополизма и развитие конкуренции, идет освоение ранее неиспользуемых местных ресурсов и создание дополнительных рабочих мест. Малый бизнес служит ареной формирования гибких производственных структур, разнообразных видов собственности и ускоренного использования достижений науки и техники.

В Вологодской области, как и в целом по России, первый всплеск становления малого бизнеса произошел в 1990 г. и был связан с перерегистрацией кооперативов в малые предприятия в связи с ограничением видов деятельности кооперативных организаций, а также расширением возможностей выхода на внешний рынок, льготами по налогообложению малых предприятий. Второй всплеск сопряжен с переходом к свободной торговле в январе 1992 г., а также декларированием федеральными органами в 1993 г. разнообразных форм поддержки малого и среднего бизнеса.

Между тем, пока не представляется возможным дать четкую характеристику положения дел с малым бизнесом. Дело в том, что регистрация предпринимательской структуры еще не свидетельствует о ее фактическом функционировании. Сложна естественная динамика малых предприятий: непрерывно идет их переход из одной хозяйственной формы в другую, в результате конкуренции и неблагоприятной финансовой ситуации нередко происходит приостановление их деятельности или полное банкротство.

Ниже приводится анализ малого предпринимательства по данным официальной статистической информации [18], сбор которой был начат в 1992 г. Однако необходимо отметить, что местные статистические органы

не имеют реальной возможности обязать предприятия малого бизнеса предоставлять нужные сведения, а сами предприниматели не заинтересованы в распространении информации о своем бизнесе. И все же через призму официальной статистики можно проследить тенденции, происходящие в малом бизнесе на этапе его становления, даже с учетом того, что в статистике не делается различий между понятием «малый бизнес» и «малые предприятия».

На 1 января 1992 г. в области насчитывалось 699 малых предприятий. На начало 1994 г. их общее количество увеличилось до 2525, т.е. выросло в 3,6 раза. При этом значительно сократилась численность малых предприятий с государственной и муниципальной формами собственности. Если на 1 января 1992 г. их доля была равна 14,2% от общего количества, то на 1 января 1994 г. осталось только 2,3%.

Наибольший же прирост пришелся на предприятия с частной формой собственности. Их удельный вес в общей численности малых предприятий поднялся с 43% в 1992 г. до 87,3% на начало 1994 г. Остальная часть пришлось на товарищества и хозяйственные общества.

Что касается распределения малых предприятий по отраслям деятельности, то на начало 1994 г. промышленным производством были заняты 23%, строительством - 26%, торговлей и общественным питанием - 39%, осуществляли коммерческую деятельность по обеспечению функционирования рынка - 1%, занимались наукой и научным обслуживанием - менее 1%.

Общая численность занятых в малом бизнесе за два года увеличилась в 2,5 раза. На начало 1994 г. она составляла 44,4 тысячи человек, из которых 27,6 тысяч работали постоянно, а 16,9 тысяч человек трудились по совместительству или по договору подряда.

Из числа учтенных малых предприятий почти 87% составляют предприятия с численностью постоянно работающих до 30 человек, в том числе 1736 предприятий (73%) - до 10 человек. По сравнению с 1992 г. численность постоянно работающих на учтенных к началу 1994 г. малых предприятиях возросла в 1,3 раза, в том числе в 2,0 раза на предприятиях торговли и общественного питания, в 2,5 раза - на предприятиях, осуществляющих операции с недвижимым имуществом и общую коммерческую деятель-

ность, в 6 раз - на предприятиях кредитования и страхования. 169 предприятий (6,7 % от учтенных объектов) не имели списочной численности.

Для оценки насыщенности экономики малым предпринимательством применяется ряд показателей. Среди них и такой, как количество населения территории, приходящегося на одно малое предприятие. В Вологодской области на начало 1994 г. на одно малое предприятие приходилось 538 человек населения, что в 2,5 раз ниже, чем в среднем по Российской Федерации [7] и в десятки раз ниже, чем в странах с развитой рыночной экономикой.

Экономические показатели развитости малого бизнеса еще более реально выявляют удельный вес работающих в нем к общей численности, занятых в экономике области, и удельный вес производимой малым бизнесом продукции к общему объему в народном хозяйстве.

По итогам 1993 г. в общих объемах промышленности по территории области малые предприятия занимали 13,9% по численности промышленно-производственного персонала и 6% по выпуску промышленной продукции. В целом же по народному хозяйству области удельный вес занятых на малых предприятиях составлял около 7%, а в объеме производства, работ и услуг не достиг 5%.

Таким образом, масштабы развития малых предприятий в области пока весьма скромные. Главными причинами, сдерживающими развитие малого бизнеса, являются неблагоприятный общезкономический климат и низкая эффективность деятельности большинства малых предприятий. Как показывает изучение дел на местах, в малом бизнесе отмечается вторичная занятость населения, и он рассматривается как источник временного увеличения дохода, получаемого дополнительно к основному месту работы, или как добавка к пенсии и стипендии.

Выручка от реализации продукции, доходы, полученные на одного работающего на этих предприятиях, значительно уступают средним по народному хозяйству области. Если по народному хозяйству среднемесячная зарплата за 1993 г. составила 59,4 тысячи рублей, то среднемесячная заработная плата у работающих в малом бизнесе - 49 тысяч рублей, т.е. была ниже на 18%. У совместителей месячная зарплата была уже вдвое ниже, чем у постоянных работников, а у лиц, привлеченных по договорам, - в четыре раза ниже.

На малых предприятиях ниже фондоотдача, уровень использования сырья. А самое существенное - низка рентабельность деятельности. По итогам 1993 г. отношение прибыли к издержкам производства по малым предприятиям области составило только 15%, в то время как в целом по народному хозяйству оно составляло 38%.

Различия в фондовооруженности по формам собственности доходят до двукратного уровня: наименьшая вооруженность в частных предприятиях, наибольшая - в смешанных (табл. 2.4.). Однако адекватного отражения уровень фондовооруженности в объемах выручки от реализации продукции, работ и услуг не находит. Так, на малых предприятиях наиболее оснащена технически смешанная форма собственности. Однако выход продукции здесь на треть меньше, чем в частных предприятиях, где оснащенность фондами вдвое ниже. Наименьшие различия имеются в уровне средств, выделяемых на оплату труда. И, естественно, это сказывается на объеме прибыли, получаемой на работника. Частные предприятия имеют этот объем почти в два раза выше, чем в малых муниципальных предприятиях.

Но если обратиться к уровню рентабельности, рассчитанной как отношение прибыли к издержкам предприятий, то различия между предприятиями различных форм собственности сглаживаются. Даже у частных предприятий уровень рентабельности составил 16%, что находилось практически в пределах инфляционных приростов или инфляционных ожиданий. Каких-либо реальных собственных источников накоплений для инвестиционных и инновационных процессов они не имели. Еще хуже было в 1993г. положение в предприятиях других форм собственности, а особенно в муниципальных, где рентабельность составила всего 9,4% (табл. 2.4.).

В декабре 1994 г. Вологодским НКЦ РАН проведен анкетный опрос руководителей малых предпринимательских структур города Вологды. Ответ на анкету дали 49 респондентов. Из них две трети ведут активную деятельность от двух до пяти лет, имеют одно-два направления работы, численность работающих от 6 до 50 человек, почти половина респондентов занимается промышленным производством и строительством. Короче говоря, степень репрезентативности опроса была вполне удовлетворительной. Основные результаты опроса представлены в табл. 2.5.

Опрос показал, что 77-85% предпринимателей оценили условия

функционирования и уровень поддержки органами власти как очень низкие или неудовлетворительные. Проблемы в реализации своих целей они видят в первую очередь в высоких ценах на сырье, энергию, полуфабрикаты, в слабом развитии рыночных инфраструктур, техническом и технологическом отставании, недостатке валютных средств для приобретения новейшего оборудования.

Таблица 2.4.

**Эффективность деятельности предприятий
малого бизнеса Вологодской области
по формам собственности
(по итогам 1993 г.)**

Формы собственности	На одного работающего приходится				Уровень рентабельности (отношение прибыли к издержкам) в %
	в % к среднему уровню по общему кругу малых предприятий				
	основных фондов	выручки от реализации продукции, работ, услуг	средств на оплату труда	прибыли	
Государственная	114,9	114,6	105,5	96,3	13,3
Муниципальная	146,5	48,6	87,8	31,3	9,4
Частная	83,3	108,4	101,4	111,2	16,0
Смешанная	179,1	71,2	96,1	67,9	14,6

Современное экономическое состояние малых предприятий является отправным пунктом для выработки форм и способов их поддержки. К основным направлениям этого важного дела можно отнести: изменения в налоговой системе; создание фондов поддержки малого бизнеса за счет бюджета; страхование программ с высокой степенью риска из государственных страховых фондов и ресурсов.

В ближайшей перспективе единственным приоритетом в развитии предпринимательства в современных условиях должно стать производство. Однако это не означает административного или экономического сдерживания других видов предпринимательской деятельности. Бо-

Таблица 2.5.

**Оценка руководителями структур малого бизнеса г. Вологды
условий и результатов предпринимательской деятельности
(по данным опроса в декабре 1994 г.)**

Факторы, условия	Дали оценку в % к числу ответивших			
	Высокую, хорошую	Среднюю, удов- летворительную	Низкую	Очень низкую, не- удовлетворитель- ную
Успешность пред- принимательской деятельности	16	57	16	11
Финансовое сос- тояние предпри- ятия	13	60	20	7
Условия функцио- нирования	0	23	49	24
Уровень государ- ственной помощи	0	6	17	77
Поддержка облас- тных органов власти	4	11	2	83
Поддержка мест- ных органов	5	5	5	85

лее того, развитие многообразных форм предпринимательства должно сопровождаться отслеживанием и отработкой тактических шагов по стимулированию его определенных видов. В основе тактики государственного и регионального управления малым бизнесом должен лежать принцип наращивания предпринимательской среды, формирование предпринимательского менталитета как формы хозяйственной идеологии.

2.3. Совместные предприятия

Внеэкономическая деятельность

Прошло более пяти лет с тех пор, как была законодательно разрешена деятельность предприятий с иностранными инвестициями - совместных предприятий (СП). Предполагалось, что они будут способствовать притоку капитала и передовых технологий, стимулировать развитие отечественного производства, приведут к увеличению экспорта наукоемкой продукции. Для осуществления этих задач совместным предприятиям были предоставлены существенные льготы в валютно-финансовой, налоговой и других сферах.

На середину 1994 г. в области было официально зарегистрировано 77 совместных предприятий, их отделений и филиалов с общим уставным фондом 1,5 миллиарда рублей. При этом больше всего предприятий создано с бывшими союзными республиками - 17, Финляндией - 10, ФРГ - 8, Швецией - 6, Швейцарией и Италией - по 5.

Следует заметить, что почти у всех СП размер уставного фонда незначителен. Так, уставной фонд меньше размера, необходимого для регистрации отечественного субъекта предпринимательской деятельности, имеют около 60% СП.

Четко вырисовываются две стадии роста числа СП. С 1989 г. по начало 1993 г. совместные предприятия, пользуясь несовершенством законодательства, не регистрировались в области и, естественно, не платили налоги в местный бюджет. В 1993 г. положение изменилось. Был установлен более жесткий контроль за созданием и деятельностью СП. С середины 1993 г. по середину 1994 г. зарегистрировалось 32 новых СП, но и закрылось 24 СП. Такая обстановка во многом вызвана ориентацией создававшихся СП на вывоз сырья и посредническую торговлю. И ныне из действующих 77 совместных предприятий большинство сохраняют эту ориентированность. Вывоз древесины является главным видом деятельности для 44 СП, имеющих 87% капитала. В чистом виде торговко-коммерческой деятельностью заняты 17 СП с 7% капитала. А в целом с торговой деятельностью и перепродажей сырья связано 84% СП с 95% капитала. Собственные производственные мощности имеются лишь у 9 предприятий, в результате доля СП в производстве промышленной продукции области составляет всего лишь 0,3%.

Поэтому перспективы дальнейшего развития совместных предприятий при сохранении их нынешней ориентации весьма проблематичны. Ухудшение конъюнктуры как внешней так и внутренней торговли, рост конкуренции со стороны отечественных и иностранных предприятий, общий кризис хозяйства приводит к вытеснению торгово-сбытовых СП. К тому же валютные операции и минимизацию налогов значительно легче осуществлять через зарубежные оффшорные компании и вновь создаваемые малые предприятия. Таким образом, совместные предприятия в ближайшее время останутся реальным субъектом региональной экономики, но не самым главным. Необходимо всяческое содействие созданию совместных предприятий по производству продукции, ориентированной на мировой и внутренний рынок.

Совместные предприятия явились лишь частью процесса развивающихся внешнеэкономических связей области. Если в 1990 г. было 65 предприятий, занимавшихся внешнеэкономической деятельностью, то к концу 1993 г. их число увеличилось до 206. В 1993 г. ими было поставлено на экспорт продукции в фактически действовавших ценах на 563 млрд.рублей. Это составило около 30% промышленной продукции, произведенной в области [7, 19]. Основными видами экспорта были металлопродукция, минеральные удобрения и деловая древесина (табл. 2.6).

Однако темпы наращивания импорта были значительно меньшими. Общие импортные поступления в область за 1993 г. составили 95,8 млн.рублей в действовавших ценах, что равно 17% объема экспорта. Из поступившей иностранной валюты от экспорта в сумме 348 млн. долларов США на импорт продукции и услуг было затрачено всего 40 млн. долларов США [19]. Из табл. 2.6. видно, что при относительно высоком удельном весе импорта машин и оборудования (46,1%), абсолютные затраты на их приобретение составляют лишь десятую часть стоимости импорта металла. Почти каждый пятый рубль импортных расходов приходится на продукты сельскохозяйственного происхождения, тогда как местное производство их сокращается.

В 1994 г. предприятия и организации области поставили на экспорт продукции в текущих внутренних ценах на 2,4 млрд.рублей, из них почти 95% - на свободно-конвертируемую валюту. Структура экспорта осталась примерно такой же, как и в предыдущем году. Подавляющий объем экспортных поставок был обеспечен предприятиями Череповца - 95%, около 2% пришлось на предприятия Вологды и лишь 3% - на остальную территорию.

Таблица 2.6.

**Структура экспорта и импорта продукции
по Вологодской области в 1993 г.
(в фактически действовавших внешнеторговых ценах)**

Группы продукции	Экспорт		Импорт	
	млрд.руб.	в % к итогу	млрд.руб.	в % к итогу
Всего	563,2	100,0	95,8	100,0
в том числе:				
- химические продукты и ми- неральное сырье	57,4	10,2	3,3	3,4
- древесина и изделия из нее, мебель	18,6	3,3	12,2	12,6
- металлы	467,5	83,0	6,8	7,1
- машины, оборудование, при- боры	8,4	1,5	44,2	46,1
- текстиль и текстильные изделия	5,6	1,0	3,4	3,5
- продукты сельскохозяйст- венного происхождения и готовые пищевые продукты	1,7	0,3	18,8	19,6

Приведенные данные свидетельствуют о том, что в условиях существенного разрыва между внутренними и мировыми ценами, с ликвидацией многих ограничений во внешнеэкономической деятельности возник мощный импульс к вывозу всех видов ресурсов. Во-вторых, значительная часть прибыли от внешнеторговых операций оседает в заграничных банках в силу неэффективности в новых условиях вложений в производственную сферу, отсутствия полноценной законодательной основы внешнеэкономической деятельности и нестабильной политической обстановки. Таким образом, создался целый «букет» экспортно-импортных проблем, который требует регулирования как на федеральном, так и региональном уровнях.

ГЛАВА III. ДИНАМИКА И ТЕНДЕНЦИИ МАТЕРИАЛЬНОГО ПРОИЗВОДСТВА

3.1. Проблемы структурной перестройки промышленности региона

Выше уже отмечалось (глава I), что в шестидесятые-семидесятые годы темпы индустриального развития Вологодской области были как в абсолютных, так и относительных показателях достаточно весомы. Более высокими темпами развивались отрасли первых по выпуску продуктов черной металлургии, фосфоросодержащих и азотных минеральных удобрений, лесопиления и деревообработки. Другой отличительной чертой были значительные приросты продукции машиностроения и металлообработки. В 1986-1990 г.г. заметно (почти на четверть) увеличился также выпуск продукции пищевой промышленности. Однако в целом отраслевая структура в десятилетие 1980-1990 г.г. оставалась инерционной. Подавляющая доля промышленной продукции приходилась, на так называемые, базовые отрасли. Производство средств производства в 1990 г. составляло 82,7%, а производство предметов потребления - лишь 17,3%. Несмотря на декларируемый курс на максимальное увеличение выпуска предметов потребления, их физический объем за 1980-1990 г.г. возрос лишь на 13,7%, в то время как объем производства средств производства увеличился почти на треть.

Решающую роль на эти тенденции оказывал такой структуроформирующий фактор, как расширение основных производственных фондов. Именно в черной металлургии, химической промышленности, машиностроении шел ускоренный прирост производственных мощностей. В этих отраслях находилось более половины установленных механизированных поточных и три четверти автоматических линий.

С середины семидесятых годов в промышленности области начали падать темпы роста общего объема промышленной продукции. Если за пятилетие 1971-1975 г.г. среднегодовые темпы прироста этого объема составляли 6%, то в 1976-1980 г.г. - 5,5%, а в 1981-1985 г.г. - 4,1%. В 1986-1990 г.г. среднегодовой темп прироста снизился до 1,7%. При этом физический объем промышленного производства наибольшего значения

достиг в 1988 г., а с 1989 г. он начал сокращаться. Снижалась фондоотдача. В целом по промышленности области за пятилетие 1981-1985 г.г. среднегодовые темпы падения фондоотдачи составляли 2,2%, а в 1986-1990 г.г. - уже 2,9%. Коэффициент обновления основных производственных фондов составил в 1990 г. 4,9% против 11% в 1980 г. [20]. В этих условиях немало средств тратилось на капитальный ремонт и сохранение фондов, уже имевших сроки использования, превышающие рациональные нормы. Но самым существенным изъяном в промышленности области являлось нарастающее в большинстве отраслей отставание качества выпускаемой продукции от мирового уровня.

Таким образом, наиболее назревшими проблемами к началу 90-х годов в промышленности области были:

- необходимость изменения структуры промышленного производства в пользу отраслей, выпускающих потребительские товары;
- поиск путей резкого повышения технического уровня производственного оборудования и качества продукции;
- внедрение хозяйственных механизмов, обеспечивающих усиление восприимчивости к достижениям научно-технического прогресса, повышение мобильности производственного потенциала промышленных предприятий.

Решение этих сложнейших по своему содержанию задач требовало высокой степени согласованности конкретных шагов и всех основных элементов промышленной политики - технических, экономических, организационных, социальных.

Между тем, в ходе проводимых в последние годы экономических преобразований на пути к рынку функционирование промышленности резко осложнилось.

Смягчение централизованных рычагов ценообразования на выпускаемую предприятиями продукцию уже в 1991 г. дало номинальную денежную оценку ее объемов, превышающую уровень 1990 г. в 2,4 раза. Но поистине галопирующий взлет денежной оценки выпуска промышленной продукции произошел в 1992 г. в связи с официально объявленным курсом на либерализацию цен. Суммарная денежная оценка реализованной продукции, работ и услуг в целом за 1992 г. увеличилась в сравнении с 1991 г. в 17,6 раза. Оптовые цены производителей промышленной продукции в декабре 1992 г. были выше, чем в декабре 1991 г. в 31 раз. Наиболее высокие темпы роста имели место в черной металлургии - в 42

раза, в промышленности минеральных удобрений - в 39 раз, в пищевой промышленности - в 34 раза. Более умеренным (относительно этих показателей) было увеличение цен на продукцию машиностроения, лесного комплекса, промышленности строительных материалов (в 14-19 раз). А менее всего - в легкой промышленности - в 5,7 раза.

На повышение цен производителями промышленной продукции решающую роль оказывало стремительное удорожание топлива, электроэнергии, сырья и материалов. В условиях возрастания цен на потребительские товары и услуги форсированно наращивалась номинальная заработная плата. Предприятия повышали цены на свою продукцию и для того, чтобы увеличить размер прибыли как для решения внутрипроизводственных задач, так и для оплаты вновь введенных налогов. Все более существенную роль играли инфляционные ожидания. Но, пожалуй, самым влиятельным фактором стало обвальное разрушение хозяйственных связей в результате отмены централизованных механизмов заказа, распределения и поставок продукции, распада Советского Союза на независимые государства.

Все это отразилось на динамике физических объемов производства. Почти все отрасли промышленности области в 1992 г. снизили выпуск натуральной продукции. В наибольшей степени физический спад производства охватил промышленность минеральных удобрений (на 25%), легкую промышленность (на 22%), пищевую промышленность (на 19%), машиностроение (на 14%). Более устойчивым оказалось положение в черной металлургии, где спад производства составил 4%, и лесном комплексе - 5%.

В 1993 г. вышеуказанные факторы и тенденции сохранили в основном свое значение. За этот год темпы роста цен на реализованную продукцию промышленностью области хотя и снизились, но годовая стоимость продукции по сравнению с 1992 г. вновь увеличилась в 7,8 раза. Оптовые цены на промышленную продукцию в декабре 1993 г. выросли к декабрю 1992 г. в 10,1 раза, в том числе в черной металлургии и лесном комплексе - в 9 раз, в машиностроении - в 11 раз, в химической промышленности - в 19 раз. Более интенсивно, чем в 1992 г. наращивались оптовые цены производителей в легкой промышленности - в 10 раз. В пищевых отраслях рост оптовых цен превысил девятикратный уровень.

На втором году радикальных преобразований из-за высоких цен со все большей очевидностью стало проявляться снижение спроса на

продукцию. В этих условиях на позитивные результаты можно было рассчитывать лишь при нахождении устойчивых потребителей продукции. В значительной мере это удалось таким крупнейшим предприятиям области, как акционерные общества «Северсталь» (бывший Череповецкий металлургический комбинат), «Азот», «Аммофос», «Вологодский подшипниковый завод», отыскавшим серьезных потребителей своей продукции в ближнем и дальнем зарубежье. В определенной мере это удалось и лесозаготовителям области. В целом по области удельный вес экспорта промышленной продукции в 1993 г. достиг 30% против 7% в 1992 г. Одновременно шло приближение реализационных цен на экспортную продукцию к мировым, подтягивание к ним и внутренних цен.

С приближением к мировым ценам в перерабатывающих отраслях стали нарастать спросовые ограничения, что вынудило производителей их уменьшить натуральный выпуск продукции в 1994 г. В целом за 1994 г. по сравнению с 1993 г. денежная оценка реализованной промышленностью области продукции увеличилась в 3,2 раза. Вместе с тем цены производителей в декабре 1994 г. против декабря 1993 г. возросли в 3,7 раза, в том числе на продукцию черной металлургии - в 4,1 раза, химической промышленности - в 2,6 раза, машиностроения - в 2,3 раза, лесозаготовок - в 2,6 раза, деревообработки - в 3,2 раза. В легкой промышленности оптовые цены производителей увеличились в 3,2 раза, в пищевой - в 3,1 раза.

Изменение основных воспроизводственных элементов в промышленности области за прошедшие годы приведены в табл. 3.1.

Данные таблицы показывают, что в промышленности области за 1991-1994 г.г. материальные затраты (включая амортизацию) увеличились в 1066 раз, расходы на оплату труда - в 785 раз, а налоговые начисления - в 4278 раз. Удельный вес материальных издержек и амортизации в общих затратах предприятий упал с 81,9% в 1990 г. до 67,3% в 1994 г. Удельный вес зарплаты также снизился с 12,2% в 1990 г. до 8% в 1994 г. Зато доля налоговых начислений, включаемых предприятиями в затраты при исчислении прибыли, в издержках производства увеличилась с 1,8% в 1990 г. до 23,6% в 1994 г. Номинальная абсолютная сумма прибыли увеличилась в 1994 г. в сравнении с 1990 г. более, чем в 690 раз. Однако значимость этого показателя может рассматриваться лишь относительно. Увеличение налогов на прибыль и других сборов за счет этого источника привело к тому, что балансовая прибыль в основном обслуживала инфляционные процессы. На большинстве предприятий получаемая рентабельность не обеспечивала инновационных и инвестиционных вложений, сдерживала

Таблица 3.1.

**Основные воспроизводственные элементы в промышленности
Вологодской области в 1990-1994 г.г.**
(в фактически действовавших ценах каждого года, млрд.рублей)

Показатели	1990г.	1991г.	1992г.	1993г.	1994г.	1994г. в % к 1990г.
	Стоимость реализованной продукции (работ, услуг)	5,52	12,33	216,5	1715,8	5537
Затраты на производство продукции - всего	4,59	9,15	151,0	1116,0	1891	1065
в том числе:						
- материальные затраты и амортизация	3,76	7,19	104,9	729,6	3296,2	877 р
- расходы на оплату труда	0,56	1,22	15,3	129,8	139,8	785 р
- налог на добавленную стоимость, акцизы и другие начисления и расходы, включаемые предприятиями в затраты при исчислении прибыли	0,27	1,04	30,8	256,6	1155,0	4278р
Прибыль от реализации продукции (работ и услуг)	0,93	2,88	65,5	599,8	645,8	694 р

реальные подвиги к внутрихозяйственной и межотраслевой диверсификации производства. Процесс воспроизводства постоянно осложнялся взаимными неплатежами между предприятиями. На конец 1994 г. почти шестая часть произведенной продукции на промышленных предприятиях области была опосредована дебиторской или кредиторской задолженностью.

Механизм доминирующей инфляции издержек продолжает действо-

вать, поскольку все компоненты затрат постоянно дорожают, и предприятия вынуждены повышать цену на свою продукцию хотя бы для того, чтобы выплатить зарплату и возместить затраты на приобретение сырья и комплектующих. Сложилась ситуация, когда значительная часть предприятий может существовать только в условиях постоянно возрастающих цен. Именно наличие временного разрыва между моментом закупки сырья и комплектующих и моментом реализации готовой продукции, наряду с постоянной недооценкой амортизации, позволяет им обеспечить прибыльность производства. При этом механизм инфляции издержек переплетается с другими факторами, ведущими к спаду производства. Относительное увеличение в затратах доли расходов на энергию, топливо, сырье приводит к снижению добавленной стоимости (а значит зарплат и прибыли), а в итоге - к сокращению спроса как на потребительские, так и инвестиционные товары. При этом инфляция издержек подхлестывается инфляцией спроса. В конечном счете по всей цепочке экономики распространяются факторы, приводящие к снижению натуральных объемов производства.

Темпы уменьшения выпуска промышленной продукции в области в период реформ нарастали. По отношению к каждому предыдущему году физические (в сопоставимых ценах) объемы реализации промышленной продукции области сокращались так: в 1991 г. и в 1992 г. - на 6 %, в 1993 г. - на 12%, в 1994 г. - на 17,7%. В 1994 г. физический объем производства продукции оказался на 38% ниже 1990 г. (табл.3.2.).

Спад производства, затронув все отрасли промышленности, не сопровождался позитивными структурными подвижками. Более того, темпы падения в металлургической, химической, лесохимической отраслях оказались меньшими, чем в отраслях непосредственно связанных с производством потребительских товаров для населения. Причем наибольший спад произошел в легкой промышленности, где объем производства также стал составлять чуть ли не четверть от объема 1990 г. Более чем наполовину убавился выпуск продукции пищевых отраслей.

Изменения в уровне производства продукции основных отраслей промышленной специализации области приведены в табл. 3.3. Производство промышленной продукции снизилось в г.г. Череповце и Соколе на одну треть, в Вологде - на одну четверть, в Великом Устюге - почти наполовину. Большой спад производства произошел в Сямженском, Усть-Кубинском, Кирилловском районах - более, чем в два раза.

Структура промышленного производства области ныне стала еще более «тяжелой», чем до реформ. Удельный вес металлургической и химической промышленности в общем объеме реализованной продукции области в 1994 г. поднялся до 68% против 51% в 1990 г. В то же время произошло нежелательное снижение (почти вдвое) удельного веса промышленности лесного комплекса, в два с половиной раза - машиностроения и металлообработки. Но наиболее ярко возросший дисбаланс проявился в сокращении доли пищевой и особенно легкой промышленности. Удельный вес последней в общем объеме реализованной продукции упал до 1,6%, или более чем в четыре с половиной раза (табл. 3.4.).

Таблица 3.2

**Динамика физических объемов промышленной продукции
Вологодской области в 1990 - 1994 г.г.**

Отрасли промышленности	1991 г.	1992 г.	1993 г.	1994 г. в % к	
	в % к 1990 г.	в % к 1991 г.	в % к 1992 г.	1993 г.	1990 г.
Вся промышленность области	94	95	88	82	64
в том числе					
- электроэнергетика	94	95	134	94	137
- черная металлургия	91	97	82	80	58
- химическая	98	75	87	110	29
- машиностроение и металлообработка	106	88	102	91	84
- лесная, деревообра- батывающая и целлюлоз- но-бумажная	105	96	92	6	62
- промышленность стройматериалов	96	90	93	55	44
- легкая	97	59	94	50	25
- пищевая	86	89	92	85	60
- мукомольно-крупяна и комбикормовая	87	100	91	103	82

Таблица 3.3.

**Производство важнейших видов промышленной
продукции в натуральном выражении**

Виды продукции	1990г	1991г	1992г.	1993г.	1994г.	1994г.
						предв.
Сталь, млн. тонн	12,0	10,6	9,9	8,5	7,1	59
Прокат готовый, млн. тонн	10,2	8,7	8,1	7,1	5,9	58
Минеральные удобрения, млн. тонн						
усл. тунков	1,2	1,0	0,9	0,8	0,87	73
Подшипники качения, млн. шт.	96	92	60	55	54	71
Вывозка древесины, млн. плотных куб. м.	12,2	11,1	10,7	8,4	6,2	51
Пиломатериалы, тыс. куб. м.	1979	1720	1399	1058	714	36
Древесно-волокнистые плиты, млн. усл. кв. м	42,5	42,9	33,8	30,8	21	49
Бумага, тыс. тонн	125	115	91	76	38,4	31
Стекло оконное, млн. кв. м.	11,9	10,5	10,3	8,0	4,0	34
Льноволокно, тыс. тонн	9,0	7,1	6,9	6,4	2,4	27
Ткани, млн. кв. м.	37,6	32,1	19,0	17,2	12,5	33
Мясо (включая субпро- дукты I категории), тыс. т.	69,2	59,9	44,6	48,7	42,3	61
Масло животное, тыс. тонн	15,1	13,0	11,6	11,2	6,2	41
Цельно-молочная продукция, тыс. тонн	200,8	176,4	104,1	90,3	113,0	56

Таблица 3.4.

**Структура товарной продукции промышленности
Вологодской области в 1990 - 1994 г.г.**
(в процентах к итогу, в фактических действовавших ценах
каждого года)

Отрасли промышленного производства	1990г.	1991г.	1992г.	1993г.	1994г.
Вся промышленность области	100	100	100	100	100
в том числе					
- электроэнергетика	1,6	1,3	6,3	6,5	9,0
- черная металлургия	43,9	39,1	56,9	60,0	58,9
- химическая	7,6	4,9	7,4	6,6	9,6
- машиностроение и металлообработка	11,9	8,9	5,5	5,3	4,6
- лесная, деревообрабатывающая и целлюлозно-бумажная промышленность	12,4	12,8	9,9	7,3	6,8
- промышленность строительных материалов	2,9	2,8	1,5	2,4	1,8
- легкая	7,5	11,8	3,4	2,0	1,6
- пищевая (без мукомольно-крупяной)	9,1	15,1	6,3	7,5	5,9

Однако в современных условиях суждение об удельном весе отрасли по стоимости реализованной продукции не дает достаточно взвешенной оценки ее роли в экономике области. Для этого, особенно в свете реализации задач целенаправленной структурной политики, следует привлечь и другие показатели. И прежде всего - показатели численности промышленного производственного персонала по отраслям, наличия основных производственных фондов и т.д.

Приведенные в табл. 3.5 данные с учетом этих показателей дополнительно выявляют глубокое отставание в области отраслей, связанных с производством продукции для удовлетворения непосредственного пот-

ребления населения.

В легкой и пищевой отраслях промышленности функционирует менее 6% промышленно-производственных фондов. По удельному весу занятых они (вместе взятые) уступают в семь раз черной металлургии и почти вдвое промышленности лесного комплекса.

Таблица 3.5

**Распределение промышленно-производственного персонала
и основных производственных фондов
по отраслям промышленности Вологодской области в 1994 г.
(в % % к итогу)**

Отрасли промышленного производства	Численность промышленно- производствен- ного персонала (на конец 1994г.)	Стоимость основных производ- ственных фондов (на начало 1994г.)
Вся промышленность области	100	100
в том числе		
- электроэнергетика	4,6	8,5
- черная металлургия	30,3	44,7
- химическая	5,8	18,1
- машиностроение и металло- обработка	14,7	9,0
- лесная, деревообрабатывающая и целлюлозно-бумажная	25,4	10,8
- промышленность строй- материалов	4,0	2,9
- легкая	6,8	1,7
- пищевая	6,7	4,0

Возможности структурной перестройки промышленного производства и его внутренней диверсификации в решающей степени определяются снижением удельных издержек на единицу продукции, уровнем рентабельности при ее реализации и получаемой прибыли. В 1993 г. наибольшие возможности в этом плане имели металлургический и химический комплексы области. АО «Северсталь» получило 421 млрд. рублей прибыли, или 90% от ее общего объема в промышленности области, имело рентабельность (отношение балансовой прибыли к себестоимости товарной продукции) в 77,8%. В 1994 г. предприятия черной металлургии получили 404,7 млрд. рублей прибыли, или 63% от общей прибыли в промышленности области. И хотя их рентабельность заметно упала, но именно они имеют наибольшие возможности для инновационных мероприятий. В этом же ряду находятся такие предприятия как АО «Аммофос», АО «Вологодский подшипниковый завод».

По итогам 1994 г. предприятия черной металлургии в расчете на одного среднегодового работника получили 7,7 млн. рублей прибыли, химической промышленности - 4,4 млн. рублей, электроэнергетики - 4,3 млн. рублей. Более 10 млн. рублей прибыли в расчете на среднегодового работника получили предприятия мукомольно-крупяной и комбикормовой промышленности.

На машиностроительных предприятиях на работника получено 2 млн. рублей прибыли, а на предприятиях лесного комплекса - только 0,72 млн. рублей. Крайне низкая прибыль оказалась в легкой промышленности, где на работника получено прибыли лишь по 310 тыс. рублей.

Причины форсированного по сравнению с другими отраслями сокращения производства и снижения экономической эффективности в легкой промышленности связаны, в первую очередь, со снижением покупательной способности населения в условиях либерализации цен. Сказалось существенное удорожание сырья и сокращение его поставок из ближнего и дальнего зарубежья (например, льноволокна, тканей, красителей, фурнитуры для финишных операций и т.д.). Немалую роль сыграла неконкурентоспособность многих изделий легкой промышленности по сравнению с импортными в условиях свободного их поступления на местные рынки. В конечном счете, это выразилось не только в спаде производства, но и в крайне тяжелом финансовом состоянии предприятий.

Выход легкой промышленности из ее коллапсного состояния по круп-

ному может быть решен лишь на общегосударственном уровне (специальные заказы, прямые субсидии, льготные кредиты, таможенная политика, защита отечественных производителей). Но для быстрого улучшения дел в отрасли есть значительные возможности и у областных, городских и районных органов власти и управления, которые помогут значительно облегчить предприятиям легкой промышленности налоговые санкции, поощряя выдачу им льготных банковских кредитов.

Особые подходы требуются при наполнении содержания структурной политики относительно пищевой промышленности. Следует при этом заметить, что место пищевых отраслей как производителей продукции с низкой эластичностью спроса потребителей смягчило их финансовое положение в сравнении с легкой промышленностью. На пищевых предприятиях увеличилась оплата труда, несколько возросла рентабельность. Однако нарастание инфляционно-потребительских интересов пищевых предприятий не дало еще заметного увеличения накоплений капитала для ускоренного технического развития. Между тем оценка технического состояния машин и оборудования в целом по пищевой промышленности области свидетельствует, что современным требованиям соответствует не более четверти действующих предприятий, степень механизации труда на них, как правило, не превышает 50%. На развязку этих узких мест необходимо направить как средства самих предприятий, так и привлекаемые ими ассигнования.

Сохраняется важность интенсификации уже сформировавшихся отраслей специализации. Металлургическое производство имеет значительную инерционность. Это объясняется спецификой имеющихся производственных фондов, технологической структуры, сложностью и масштабами осуществления нововведений. Данные обстоятельства во многом предопределяют сохранение существующих мощностей, а следовательно - многих количественных и качественных показателей отрасли на среднесрочную перспективу. Вместе с тем здесь имеются немалые возможности более эффективного использования мощностей конверторной выплавки стали, усиления мобильности прокатных цехов, увеличения выпуска конечной металлопродукции среднего и высшего уровня качества.

Развитие лесного комплекса в значительной мере будет определяться курсом на более глубокую переработку древесины. Отличаясь большой капиталоемкостью, значительными нормативными сроками строительства и освоения производственных мощностей, отрасль вряд ли сможет в сжатые сроки кардинально изменить номенклатуру и качество продукции.

Вместе с тем положение дел в отрасли можно значительно улучшить, если активнее изыскивать, в том числе и на региональном уровне, кредиты для лесозаготовительной промышленности на техническое перевооружение и реконструкцию леспромхозов, решение социально-бытовых вопросов, строительство лесовозных дорог. С развитием инвестиционных процессов в народном хозяйстве в целом создадутся условия для подъема производства пиломатериалов, но более высокого качества.

В химической промышленности области немалый эффект может дать курс на увеличение выпуска сложных, особенно фосфоросодержащих минеральных удобрений. Тем более, что кольские апатиты, используемые АО «Аммофос», стали теперь в России практически единственно крупным источником фосфатного сырья, пригодного для производства фосфорных удобрений химическим способом.

Основные направления дальнейшего развития машиностроительных производств в области будут связаны как с увеличением выпуска продукции сложных и высокоточных изделий (в том числе и за счет конверсии предприятий оборонного комплекса), так и с расширением выпуска относительно простых и достаточно рентабельных изделий, по которым имеется массовый неудовлетворенный спрос (запчасти для автотехники, машины для обработки дачных участков, бытовая техника и т.д.).

Важнейшим направлением деятельности по структурной перестройке промышленности должны стать организационно-экономические меры по развитию интеграционных процессов в отраслях, и в частности, создание финансово-промышленных групп, холдингов, корпораций.

3.2. Функционирование аграрного сектора экономики

Сельское хозяйство на территории Вологодской области имеет многовековые традиции. Здесь на отвоеванных у тайги землях после огромной работы по их окультуриванию северные крестьяне, в основном не знавшие крепостничества, возделывали зерновые культуры, лен-долгунец, картофель, овощи. Обширные естественные луга и пастбища способствовали разведению крупного рогатого скота. Во второй половине XIX века близ развивающихся железнодорожных и других транспортных путей формировались зоны товарного молочного животноводства и продуктов его переработки (преимущественно на сливочное масло). Однако, естественная малоплодородность земель, краткость вегетационного периода, необходимость длительного стойлового содержания скота

являлись формирующими факторами низкой урожайности сельскохозяйственных культур и продуктивности скота. Сельское хозяйство обеспечивало существование и жизнедеятельность сельского социума в виде общин с минимальным размером прибавочного продукта. Соответственно этому формировалась специфическая ментальность вологодского крестьянина.

Лишь в конце двадцатых годов XX века, в период так называемой новой экономической политики, с предоставлением северному крестьянину государственной помощи, большей свободы в распоряжении получаемой продукцией и развитием обмена между городом и деревней, начались первые подвижки к интенсификации сельского хозяйства. К сожалению, вскоре они были прерваны жестким изъятием из деревни ресурсов для индустриализации страны. Этот удар во многом усилила сплошная коллективизация, неподкрепленная техническим насыщением сельского хозяйства.

Однако колхозное село выстояло в годы Великой Отечественной войны 1941-1945 г.г. Поистине великий подвиг совершили в эти годы жители вологодской деревни. Лишаемые путем административных мер даже необходимого продукта, они продолжали работу на земле, внесли огромный вклад и в послевоенное восстановление хозяйства. Но экономические и социальные невзгоды оставляли в деревне глубокие следы. Шла массовая миграция сельских жителей Вологодской области в развивающиеся промышленные центры Европейского Севера. В результате, исчезали многие сельские поселения, особенно мелкие, в которых проживала основная часть местного населения. Так, в период между переписями 1939 и 1959 г.г. численность сельского населения области сократилась с 1313 тысяч человек до 855 тысяч человек, или более чем в полтора раза [21].

В этих условиях необходимость перевода сельского хозяйства на рельсы интенсификации становилась все ясней. С середины шестидесятых годов в деревне все больше стало оставаться создаваемого в ней прибавочного продукта. В этих целях наращивались государственные вложения в механизацию земледелия и животноводства, химизацию сельского хозяйства, мелиорацию земель. Совершенствовалась система закупочных цен на сельскохозяйственную продукцию. Повышалась оплата труда работников совхозов и колхозников. Важной вехой на этом пути для Вологодчины стали специальные общегосударственные меры по развитию Нечерноземной зоны России [20].

В результате, объем валовой сельскохозяйственной продукции в области за период 1965-1990 г.г. увеличился более, чем в полтора раза. В десятках колхозов и совхозов, где укрепилась производственная и социально-культурная база, стали получать урожайность зерновых культур в 25 и более центнеров с гектара, удой от коровы в 3,5-5 тысяч килограммов в год. На промышленную основу в общественных хозяйствах было поставлено свиноводство и птицеводство. По уровню потребления животноводческих продуктов на душу населения область в восьмидесятых годах перешагнула среднероссийский уровень и приблизилась к рациональным нормам. До 200 тысяч тонн молока и 15 тысяч тонн мяса при этом поставлялись из области в другие регионы страны. Оплата труда в сельском хозяйстве вплотную приблизилась к заработкам в промышленности.

Однако многие негативные процессы, особенно убыль сельского населения, продолжались [21]. Отрицательно сказывался и сохраняющийся административный диктат над колхозами и совхозами. Все еще далекими от интересов сельского труженика были системы заготовок и ценообразования на производимую деревней продукцию. Село жаждало глубокой аграрной реформы. Селяне сами активно искали способы эффективного ведения сельскохозяйственного производства. В области с конца восьмидесятых годов велся поиск рациональных методов реализации внутрихозяйственных экономических отношений. В частности, внедрялась оплата труда от валового дохода, арендные формы организации труда. Происходило формирование внутрихозяйственных самостоятельных коллективов, создавались крестьянские (фермерские) хозяйства. Делались важные шаги по совершенствованию управления агрокомплексом на районном и областном уровнях.

Мощной базой для дальнейшего подъема села могли бы стать решения II съезда народных депутатов России (1990г.), в которых развитие агропромышленного комплекса было признано приоритетным делом. В аграрный сектор народного хозяйства предусматривалось ежегодно направлять 15% национального дохода. Это позволило бы значительно укрепить материальную базу производства, совершенствовать социальную инфраструктуру села, поднять материальную заинтересованность работающих и обеспечить дальнейшее улучшение снабжения всего населения качественными продуктами питания.

Однако эволюционные шаги были сбиты курсом на «шоковую терапию». Вместо постепенных преобразований были установлены жесткие

сроки принудительной реорганизации сложившихся форм хозяйствования (колхозов и совхозов), с разделом имущества и земли и передачи их работникам. Ставка была сделана на форсированное создание частновладельческого сельского хозяйства. В результате либерализации цен моментно подскочили цены на машины, горюче-смазочные и строительные материалы, минеральные удобрения и другую продукцию, поставляемую селу. Для сельских же хозяйств применялось лишь периодическое административное регулирование цен на реализуемую продукцию.

По данным областного комитета по статистике, ведущего систематическое обследование 36 хозяйств Вологодской области, в 1992 г. индекс цен на реализованную сельскохозяйственную продукцию в сравнении с 1991 г. возрос в 6,7 раза, а индекс цен на приобретаемую сельским хозяйством промышленную продукцию и услуги вырос в 12,7 раза, на строительно-монтажные работы - в 13,1 раза. В 1993 г. динамика реализационных цен на сельхозпродукцию несколько изменилась. Их индекс в сравнении с 1992 г. увеличился в 11,9 раза. Но не намного отстал индекс цен на промышленную продукцию для села (9,7 раза) и строительно-монтажные работы (9,9 раза). В 1994 г. движение цен было вновь не в пользу сельского хозяйства: индекс цен на реализуемую им продукцию вырос в 3,3 раза, а на приобретаемую селом промышленную продукцию - в 4,4 раза и строительно-монтажные работы - в 6 раз. В целом за 1992-1994 г.г. индекс цен на реализуемую сельхозпродукцию увеличился в 263 раза, а приобретаемые сельхозпроизводителями промышленные продукты и услуги - в 542 раза, на строительно-монтажные работы - в 778 раз. Этот разрыв оказался даже выше, чем в среднем по Российской Федерации [6]. В этих условиях большинство хозяйств стали меньше приобретать тракторов и сельхозмашин, минеральных туков, меньше строить.

Все эти факторы не могли не отразиться и на себестоимости продукции. Причем шел не только абсолютный, но по многим позициям и относительный рост затрат [22]. Данные табл. 3.6. свидетельствуют о двойном возрастании в 1990-1993 г.г. удельного веса затрат на приобретение топлива и горюче-смазочных материалов. Сократилась доля в производственных затратах расходов на семена и удобрения.

Основой роста продуктивности сельскохозяйственного производства на Европейском Севере является повышение производительной силы земли путем ее окультуривания, соблюдения научных принципов чередования культур, проведения мелиоративных мероприятий, внесения до-

**Структура затрат в основном производстве
сельскохозяйственных предприятий Вологодской области**

Группы затрат	Удельный вес, в % к итогу каждого года				
	1990 г.	1991 г.	1992 г.	1993 г.	1994 г.
1. Затраты на оплату труда с отчислениями на социальные нужды	24.3	33.9	33.8	37.9	25,7
2. Материальные затраты, во- шедшие в себестоимость продукции, всего	58.3	57.1	51.0	53.5	52,0
В том числе:					
семена	5.4	3.9	0.9	0.8	1,1
минеральные удобрения	3.0	2.7	0.8	1.3	1,1
нефтепродукты	2.1	2.1	4.3	5.8	4,4
топливо	0.9	1.3	1.6	1.7	1,9
3. Амортизация основных средств	14.3	7.4	10.5	2.9	15,6

статочных доз органических и минеральных удобрений. Эффективность всех других организационных и экономических мер в огромной степени зависит от этого. Между тем, меры по повышению плодородия почв резко сузились. Если в 1990 г. на 1 гектар пашни в среднем по области вносилось 10,1 т органических и 144 кг минеральных удобрений в действующем веществе, то в 1994 г. - соответственно 6т и 40 кг. В 1986-1990 г.г. ежегодно на площади 120 тыс. га ежегодно производилось известкование почв, а в 1994 г. объемы его уменьшились до 20 тысяч га. Практически прекратились работы по осушительным мелиорациям, комплексному агрохимическому окультуриванию полей. Областные объединения «Вологдаинжсельстрой» и «Вологдаоблсельхозхимия», созданные за счет средств, выделяемых аграрному сектору, теперь свои мощности используют на выполнение заявок несельскохозяйственных организаций. К тому же сами оказались на грани финансовой несостоятельности.

Проделанный выше анализ экономических условий функционирования сельскохозяйственного производства был бы неполным без отсложивания финансово-бюджетной поддержки сельхозпредприятий в переходный период.

По данным годовых отчетов сельхозпредприятий области [22] в 1991 г. они непосредственно получали из бюджетной системы лишь дотации при реализации птицы и молока. По остальной продукции действовали закупочные цены, которые в основном обеспечивали в какой-то степени рентабельное ведение отраслей. В 1992 г. размеры дотаций и различных компенсаций из бюджета были значительно расширены. Они сыграли определенную смягчающую роль. И хотя реализация крупного рогатого скота, свиней, овец, птицы по сложившимся ценам оказалась нерентабельной, дотации и компенсации позволили сельскохозяйственным товаропроизводителям в целом получить определенные доходы и выстоять. В 1993 г. реализационные цены на сельхозпродукцию увеличились, с учетом дотаций и компенсаций сельхозпредприятия области имели рентабельность (отношение прибыли от реализации к себестоимости продукции) в размере 33% (табл. 3.7.). Но в условиях инфляции этот уровень уже не обеспечивал расширенного воспроизводства. К тому же надо учесть, что показатель рентабельности оказался завышенным в результате далеко не полного возмещения оплаты живого труда. В 1993 г. среднемесячная зарплата в сельхозпредприятиях была почти вдвое ниже, чем в промышленности области. При выведении зарплаток работников сельского хозяйства до этого уровня, даже с учетом дотаций и компенсаций, сельхозпроизводство оказалось бы убыточным. Наиболее форсированно падение финансово-экономического состояния сельхозпредприятий совершилось в 1994 г. Несмотря на то, что в этом году сельхозпредприятиям области было выделено 35,7 млрд. рублей дотаций и компенсаций (против 0,5 млрд. в 1990 г.), почти две трети сельхозпредприятий оказались убыточными. Сельские товаропроизводители были вынуждены непрерывно наращивать объемы банковских кредитов, займов, ссуд. Удельный вес кредитов и займов в общей сумме их денежных поступлений в хозяйства поднялся с 23% в 1992 г. до 30% в 1993 г. и до 55% в 1994 г. Ни одна другая основная отрасль материального производства не имеет такой «закредитованности».

Основные показатели динамики производства основных видов продукции во всех категориях сельского хозяйства области за 1990-1994 г.г. приведены в табл. 3.8. Как видно, валовая продукция земледелия и животноводства в области сократилась за эти годы на 18%.

Таблица 3.7.

**Рентабельность
в сельскохозяйственных предприятиях Вологодской области
(отношение прибыли от реализации к себестоимости продукции в%%)**

Виды продукции	1991	1992 г.		1993 г.		1994 г.	
		по сложив- шимся ре- ализаци- онным ценам	с учетом дотаций и компен- саций	по сложив- шимся ре- ализаци- онным ценам	с учетом дотаций и компен- саций	по сложив- шимся ре- ализаци- онным ценам	с учетом дотаций и компен- саций
Всего по растениеводству	80,3	63,7	72	53,8	61,5	36,8	72,2
в том числе:							
Зерно	4,1	30,8	87,3	80,6	80,6	41,7	58,2
Льготреста	119,4	56,4	59,5	35,7	76,3	- 43,1	36,3
Картофель	145,0	171,0	176,3	142,3	142,3	97,8	105,2
Овощи открытого грунта	275,7	309,0	309,0	223,5	223,5	124,3	124,8
Всего по животноводству	46,9	3,8	61,2	29,3	52,8	- 10,7	2,4
в том числе:							
Привес крупного рогатого скота	57,2	0,4	76,7	63,2	92,5	- 21,2	- 10,6
Привес свиней	60,6	- 5,6	48,5	36,8	72,6		

Продолжение таблицы 3.7.

Виды продукции	1991		1992 г.		1993 г.		1994 г.	
	по сложившимся реализационным ценам	с учетом дотаций и компенсаций	по сложившимся реализационным ценам	с учетом дотаций и компенсаций	по сложившимся реализационным ценам	с учетом дотаций и компенсаций	по сложившимся реализационным ценам	с учетом дотаций и компенсаций
Привес птицы	- 12,0	- 51,3	480,6	- 1,2	208,0	44,3	103,0	
Молоко	30,4	14,0	69,0	12,8	30,0	- 23,8	- 17,0	
Яйца	84,6	- 4,6	22	38,6	49,3	32,2	39,3	
В целом по растениеводству и животноводству	50,9	9,6	62,3	31,0	53,5	- 6,8	- 12,3	
Промышленная продукция	21,2	- 22,1	- 22,1	15,1	15,1	- 8,5	- 8,5	
Реализация прочей продукции	- 5,0	- 12,4	- 12,4	5,1	5,1	3,0	3,0	
Итого от реализации продукции и услуг	40,7	1,6	39,2	25,2	33,0	- 6,3	7,3	

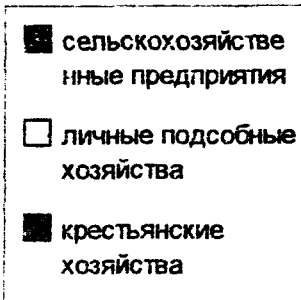
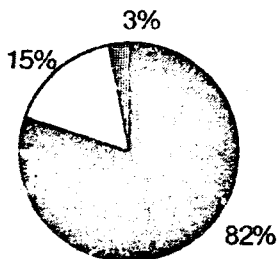
Прибавка, полученная в личном подсобном хозяйстве (в том числе и за счет расширения земельных наделов горожан), а также увеличение производства продукции в крестьянских хозяйствах, не перекрыла ее сокращения в товариществах, акционерных обществах и других корпоративных формах. По всем категориям хозяйств области за 1991-1994 г. поголовье крупного рогатого скота сократилось на 131 тыс. голов (на 21%), коров - на 36 тыс. голов (14%). В 1994 г. в сельхозпредприятиях удой молока от коровы составил 2098 кг против 2736 кг в 1990 г. [23]. Застопорилось развитие крестьянских (фермерских) хозяйств. Из-за слабости материальной базы, огромных финансовых затруднений многие из них не используют выделенные земли. В целом на гектар пашни они производят продукции в полтора раза меньше, чем сельхозпредприятия. Городским потребителям стало все больше поставляться и продаваться импортного продовольствия. В представленных ниже диаграммах (рис.3) дается наглядная картина удельного веса различных секторов в сельскохозяйственном производстве области по итогам 1994 года.

В рыночных условиях главным мотивационным фактором целесообразности производства той или иной продукции является ее цена на межрегиональном рынке, а ее базу формируют зональные издержки производства. Анализ себестоимости ряда продуктов, производимых хозяйствами Российской Федерации в 1990-1994 г.г. в различных природно-экономических зонах, показал, что более дешевое зерно по сравнению с Северным экономическим районом производится в Центрально-Черноземном и Северо-Кавказском районах. Прирост живой массы крупного рогатого скота самый дешевый в Центрально-Черноземном и Западно-Сибирском районах. Себестоимость производства молока ниже в Поволжском, Центральном и Уральском районах [23]

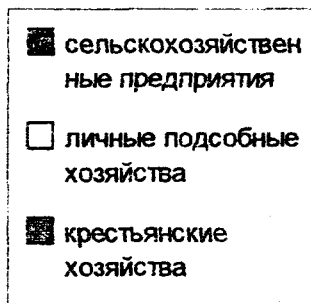
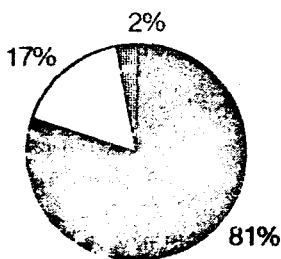
Казалось бы, вывод тут напрашивается один: развивать производство продукции в тех районах, где она оказывается дешевле, закупать ее там и поставлять эту продукцию потребителям Севера. Однако не все так просто. Сравнительно дешевое производство тех или иных сельскохозяйственных продуктов в других зонах страны еще не говорит о том, сколько эти продукты будут стоить северным потребителям. Ведь придется платить за транспортные перевозки, которые ныне нередко достигают половины стоимости продукта. Опыт ближайших к нам северных стран с развитой рыночной экономикой и международными связями (Финляндия, Норвегия, Швеция) свидетельствует, что они уделяют огромное внимание собственному аграрному сектору, осуществляют различные программы обеспечения отечественного производства необходимого ко-

Удельный вес секторов в сельскохозяйственном производстве (1994 г.)

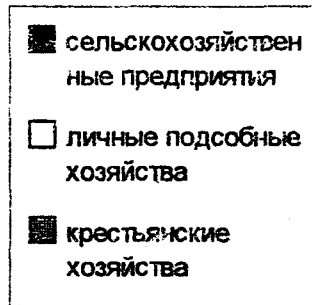
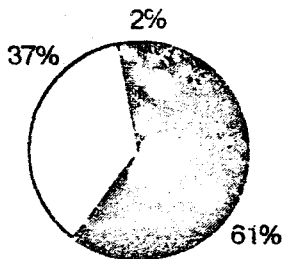
Сельскохозяйственные угодья



Поголовье крупного рогатого скота



Валовая продукция в 1994 г.



**Динамика производства сельскохозяйственной продукции
во всех категориях хозяйств Вологодской области
в 1990 - 1994 г.г.**

	1990г	1991г	1992г	1993г	1994г	1994г превыш 1990г
Валовая продукция земледелия и животноводства в сопоставимых ценах 1983 года (млн.рублей):						
- все категории хозяйств	975	944	870	787	799	82
в том числе:						
- сельхозпредприятия	138	684	1301	217	186	86
- крестьянские (фермерские) хозяйства	-	2	7	10	10,7	x
- личные подсобные хозяйства населения	237	258	283	260	296	125
Производство основных видов продукции во всех категориях хозяйств (тыс. тонн):						
- Зерно (в весе после доработки)	382	362,9	369	329,4	263,5	69
- Лен-волокно	3	1,2	1,4	3,4	1,3	15
- Картофель	322	352,4	425	318,8	434,2	134
- Овощи	38	67,5	65	69,9	85	106
- Мясо (в убойном весе)	112	104	92	87	84	75
- Молоко	755	679	629	616	550	73
- Яйца (млн.шт)	475	481	487	458	439	92
- Дрожь (тонн)	246	224	308	331	191	61

личества сельскохозяйственной продукции. Так, Норвегия полностью обеспечивает себя картофелем, овощами и мясомолочной продукцией. Обеспеченность продуктами собственного производства в Финляндии составляет по хлебу и хлебобулочным изделиям 93%, по мясным продуктам - 127 %, маслу - 135%, сыру и молоку - 130%, овощам открытого грунта - 92 %, тепличным овощам - 73 %. Исходным пунктом здесь является обеспечение надежной продовольственной безопасности страны [24].

И наконец, самое существенное: необходимо учитывать социальные моменты. Сегодня сельское хозяйство обеспечивает рабочими местами многотысячную армию деревенских тружеников, позволяет им иметь постоянный и надежный источник своего существования. Сужение сельского хозяйства приведет к росту социальной напряженности во всей общественной жизни общества.

С учетом изложенного, сельское хозяйство в области следует превратить в высокоэффективную отрасль. Для этого необходимо задействовать целый комплекс мер.

Заслуживающим поддержки являются прежде всего варианты, при которых первоочередному совершенствованию подвергаются внутрипроизводственные отношения. Определенный положительный опыт здесь уже есть. В Вологодском районе, например, это ТОО «Надеево», «Нефедово», «Новленское», «Передовое», «Тригородное», «Родина» и др. В этих хозяйствах отработывается внутрихозяйственная структура, определяется оптимальное соотношение производственных и обслуживающих подразделений, за которыми закрепляются основные фонды и сельскохозяйственные угодья. На должности руководителей подразделений выдвигаются специалисты. Во внутреннем экономическом механизме используются как фактически складывающиеся цены реализации сельскохозяйственной продукции, приобретаемых товарно-материальных ценностей и услуг, так и внутрихозяйственные расчетные цены. Большое значение придается улучшению постановки бухгалтерского учета, внедрению чековой формы учета и контроля. Критерием оценки внутрихозяйственных подразделений являются конечные результаты. Валовой доход, как разницу между денежным доходом и материальными затратами, хозяйственные подразделения используют на формирование фондов потребления и накопления, содержание аппарата управления.

К сожалению, этот положительный опыт распространяется медленно. До сих пор продолжают усиленно проталкиваться в практику идеи ради-

кальных изменений уже сложившегося механизма, повторного передела земли и фондов, по насильственному разукрупнению колхозов, совхозов и их нынешних правопреемников. Такой подход предлагается в первую очередь для «оздоровления» нерентабельных хозяйств.

Между тем аналитико-экономический прогноз возможных последствий подобных действий показывает, что убыточные сельхозпредприятия, как правило, отличаются низкой оснащенностью основными фондами, испытывают серьезный дефицит механизаторов и животноводов, имеют фонд потребления в основном на уровне или ниже прожиточного минимума. Дальнейшее административно-понууждаемое расчленение этих сельхозпредприятий на мелкие кооперативы, насильственное формирование фермерских хозяйств, передача земли и имущества личным подсобным хозяйствам местного населения при отсутствии финансово-технической поддержки приведет к еще более негативным результатам. Производство здесь приобретет выраженный потребительский характер. Особенность этих процессов к тому же будет заключаться в том, что они охватят преимущественно территориально отдаленные от районных центров хозяйства. Следует иметь в виду, что плачевное состояние здесь может сохраниться на десятилетия. Дело в том, что в отдаленных хозяйствах произошло сильное постарение населения. Ограниченный трудоспособный контингент без должной технической оснащенности сельскохозяйственного процесса не будет способен выполнять минимально необходимый объем агротехнических и зоотехнических работ. Все это повлечет глубокие негативные последствия, связанные с неизбежным ухудшением состояния социальной инфраструктуры деревни, материальной базы школ, культпросветучреждений, торговли, здравоохранения.

Поэтому главное внимание следует сосредоточить не на дальнейших реорганизациях, а на создании более благоприятных и устойчивых условий для рентабельной работы уже существующих хозяйств.

Одним из кардинальных направлений создания таких условий на региональном уровне является увеличение доходов сельских товаропроизводителей путем повышения их доли в чистом доходе от реализации конечной продукции аграрного сектора. Это реально можно обеспечить за счет уменьшения необоснованных накладных расходов в распределительной системе, сокращения монопольных доходов участников производительно-распределительного процесса, улучшения системы расчетов за сельскохозяйственную продукцию и продовольствие. Необходимость использования этого направления подтверждается данными об экономии

ческих результатах структурных составляющих агропромышленного комплекса области за 1993 г. (табл. 3.9.). Как видно из приведенных показателей, валовой доход (зарплата и прибыль) на единицу стоимости основных производственных фондов и на одного среднегодового работающего в сельском хозяйстве области были в 2-3 раза ниже, чем в перерабатывающих отраслях, и заметно ниже, чем в организациях, обслуживающих сельское хозяйство.

Проведенные в ВНКЦ РАН расчеты по показателям III квартала 1994г. также показали, что стоимость сельскохозяйственного сырья в розничной цене торговли области составляла в говядине - 47,3%, цельномолочной продукции - 38,2%, сырах жирных - 31,1%, а в вареных колбасах - 24,8%, покупочных колбасах - 18,5%, в хлебобулочных изделиях - лишь 7,5%.

Экономический механизм перераспределения доходов может быть многовариантным. Это, к примеру, передача акций перерабатывающих предприятий сельскохозяйственным товаропроизводителям. Дело в том, что в области подавляющее большинство перерабатывающих предприятий было приватизировано по второй модели льгот, т.е. предприятия стали собственностью трудового коллектива (по существу группы руководителей). Вместо ранее имевшегося административного диктата переработчики стали экономическими монополистами. Между тем, анализ и сопоставление долговременных интересов показывают, что промпереработка и агросервис всегда выигрывают, когда сельское хозяйство процветает, а не наоборот. Учитывая это, переработчикам следовало бы передать сельским товаропроизводителям контрольные пакеты акций, которые бы консолидировались в избираемых правлениях. Это позволит централизовать ряд общих функций (к примеру, сбыт продукции, лизинг и материально-техническое снабжение, взаимные расчеты и расчеты с государством), осуществлять стратегическое управление предприятиями на основе баланса экономических интересов всех членов объединения.

Еще один вариант согласования экономических интересов сельских товаропроизводителей, переработчиков и предприятий агросервиса может быть реализован в форме агрокорпорации. Ее основные организационные и экономические основы были разработаны Вологодским НКЦ РАН для Великоустюгского района, но, к сожалению, не были осуществлены.

И, конечно же, сельское хозяйство в переходный период, тем более в наших северных условиях, не может обойтись без государственной под-

Таблица 3.9

Анализ основных экономических показателей по структурным составляющим агропромышленного комплекса Вологодской области (по данным 1993 г.)
(в % %)

	Всего по АПК	в том числе						
		Собственно сельское хозяйство	промышленные перерабатывающие предприятия	из них			организации производственного обслуживания	межхозяйственные организации (строительное хозяйство и др.)
				мясной	молочной	пищевой промышленности		
Производство продукции в действующих ценах в %	100	49.0	31.9	13.5	13.1	4.0	3.9	14.7
Валовой доход в %	100	55.0	11.0	5.5	5.5	1.9	1.9	17.3
Среднегодовая стоимость основных производственных фондов в %	100	77.0	5.8	1.3	1.9	1.2	5.8	11.1
Среднегодовая изношенность в %	100	66.0	1.6	1.9	3.1	2.1	6.2	16.5
Валовой доход в расчете на 1 рубль основных производственных фондов, руб	1.27	0.91	4.13	5.05	4.69	5.80	1.53	2.01
в процентах к показателю по АПК	100	72.0	325	399	369	457	120	158
Валовой доход в расчете на одного среднегодового работающего, тыс. руб.	1092	910	2416	3911	2446	2938	1218	1160
в процентах к показателю по АПК	100	83.0	221	358	224	269	110	106

держки, имеющей место практически во всех развитых странах мира. Например, в 1991 г. государственные субсидии в доходах фермеров составили : в США - 30%, Канаде -45%, в Швеции - 59%, в Финляндии - 71% [25]. Между тем уровень государственной поддержки сельского хозяйства России в 1979-1986 г.г. не превышал 12-15%, а в 1991-1993 г.г. снизился до 8-9% [27]. Примерно на таком уровне он находится и в области.

Таким образом, преодоление сложившегося кризиса в аграрном секторе возможно только путем комплексного осуществления мер как на государственном, так и на региональном уровне.

3.3. Тенденции инвестиционного процесса

Экономика, идущая по пути интенсивного развития, неизбежно требует направления части производимого продукта на поддержание в рабочем состоянии эффективно функционирующих основных фондов, а также для их совершенствования и расширения. Основным способом материализации этой задачи являются капитальные вложения и другие формы инвестиций в производственную и социальную сферы.

В последние десятилетия советского периода капитальные вложения в народное хозяйство Вологодчины непрерывно нарастали. По их объему область к концу 80-х годов вышла на одно из ведущих мест среди других регионов Европейского Севера. В 1981-1985 г.г. ввод в действие основных фондов по области составлял примерно пятую часть от общей стоимости продукции материального производства. В последующем пятилетии эта доля хотя и снижалась, но еще в 1990 г. составляла около 16%.

Что касается источников капитальных вложений, то анализ статистических данных за период 1986-1990 годы показал, что 91% их приходилось на вложения государственных предприятий и организаций, 8% - на колхозные и межхозяйственные организации, а оставшийся 1% составляли вложения за счет прочих источников, в том числе 0,3% - вложения населения.

Из общего объема капиталовложений три четверти направлялись в объекты производственного назначения, а одна четверть вкладывалась в непроизводственную сферу: в сооружение жилья, школ, больниц, клубов и других объектов, связанных с улучшением условий жизни населения.

Воспроизводственная структура капитальных вложений, осуществляемых в объекты производственного назначения, имела ряд прогрессивных подвижек. Если в 1985 г. на реконструкцию и техническое перевооружение действующих предприятий было использовано от общего объема 26% капитальных вложений, то в 1990 г. - более половины. Удельный же вес вложений в новое строительство и расширение действующих предприятий снизился за этот период с 54 до 22% [20].

Однако эти структурные подвижки, к сожалению, не сопровождались в должной мере качественными изменениями - насыщением возводимых объектов высокоэффективными машинами, оборудованием, технологиями. Низкая степень инновационности в конечном счете проявлялась в устойчивой тенденции снижения капиталотдачи. Эта тенденция усиливалась отсутствием должной экономической ответственности хозяйствующих субъектов за получаемые в порядке административного распределения инвестиционные ресурсы. Следствием всего этого являлся постоянно усиливающийся инвестиционный голод. Начатые в 1992г. экономические реформы по замыслу их авторов должны были снять многие из этих проблем, но этого не произошло.

В ходе либерализации цен номинальные стоимостные значения инвестиционного процесса возросли многократно. Общие объемы капитальных вложений в народное хозяйство области за счет всех источников увеличились с 1,3 млрд. рублей в 1990 г. до 793 млрд. рублей в 1994 г. Однако эта сторона отражает лишь высокие, форсированные темпы развития в капитальном строительстве инфляционных явлений. Действительные же перемены, т.е. фактическую материализацию вложений, можно проследить при оценке этих показателей в сопоставимой стоимостной оценке. Так, при оценке в сметных ценах 1991г., применяемой Госкомстатом России, капитальные вложения в Вологодской области в 1993г. в сравнении с 1990г. уменьшились наполовину [6]. С учетом годовых процентных индексов, рассчитанных Вологодским комитетом статистики, проведен более подробный анализ ключевых структурных блоков инвестиционных процессов, прошедших в области (табл.3.10.).

Данные табл. 3.10. показывают прежде всего резкий спад инвестиционного процесса в 1992 г., открывшем либерализацию цен. Капитальные вложения в этом году уменьшились в сравнении с предшествующим годом сразу более чем на треть. Еще большим было падение в производственной сфере. Что касается конкретных отраслей материального производства, то снижение инвестиций наиболее массивно ударило

Таблица 3.10.

**Основные показатели инвестиционного процесса
в Вологодской области в 1991 - 1994 г.г.**

	в сопоставимой оценке, в процентах к показателям 1990г.			
	1991г.	1992г.	1993г.	1994г.
1. Капитальные вложения, всего	103	65	54	30
2. Из общего объема капвложения:				
а) производственные	101	60	49	24
б) непроизводственные	109	78	67	39
3. Ввод в действие основных фондов	77	48	21	12

по сельскому хозяйству, где они уменьшились в два раза.

В 1993 г. падение инвестиций продолжалось, хотя и меньшими темпами, чем в 1992 г. Но в сельском хозяйстве они вновь сократились вдвое. Значительно возросли масштабы падения и в промышленности: если в 1992 г. капвложения здесь сохранялись еще на уровне 1990-1991 г.г., то в 1993 г. уменьшились сразу на треть. Хотя здесь картина в отраслевом разрезе была разной.

Динамика капвложений (в сопоставимых ценах) у предприятий, являющихся естественными монополистами, была достаточно мягкой. В черной металлургии, например, в 1992 г. был даже прирост вложений в сравнении с 1990 г. на 14%. В 1993 г. капвложения здесь заметно уменьшились, но составили все же 94% к уровню 1990 г. Нарастивали фактические капитальные вложения в 1992-1993 г.г. предприятия электроэнергетики, удвоив их за период реформ. Другие процессы проходили на машиностроительных, лесозаготовительных и лесоперерабатывающих предприятиях, в легкой промышленности, промышленности строительных материалов области. Так, в машиностроительных производствах в 1993 г. объем капвложений к уровню 1990 г. составил 34%, в лесном комплексе - 35%, а в легкой промышленности - лишь 6%. Удельный вес лесного комплекса от общего объема капвложений в производствен-

ное промышленное строительство стал составлять 8,4% (в 1990 г. был равен 16,3%). Удельный вес вложений в машиностроение упал до 8,2%, в то время как в 1990 г. он был на уровне 14%. А капитальные вложения в легкую промышленность в 1993 г. в своем удельном весе упали до 0,3% против 3% в 1990 г.

Но особую тревогу вызывает структурный сдвиг, происшедший в инвестиционном процессе агропромышленного комплекса. Если в 1990 г. капитальные вложения в нем достигли 37% от общих вложений в народное хозяйство области, то в 1993 г. их удельный вес снизился до 9%. В сопоставимых ценах объем капиталовложений в аграрный сектор сократился почти в четыре раза.

В 1994 г. негативные явления в инвестиционном процессе получили еще более форсированное развитие. По сравнению с соответствующим периодом 1993 г. капитальные вложения в народнохозяйственный комплекс области в целом сократились на 44%, а производственные вложения - на 46%. В 1994 г. объем инвестиций по области в натуре по предварительным расчетам стал составлять менее трети объема 1990 г., а в производственной сфере - лишь четвертую часть. Еще ниже он упал в агропромышленном комплексе, составив менее 18% дореформенного уровня.

Спад капиталовложений в непроизводственную сферу проходил более плавно (табл. 3.10.). Но и здесь в 1994 г. он в сопоставимой оценке составил только 39% от уровня 1990 г. Вместе с тем отметим, что за эти годы происходил постоянный рост удельного веса капитальных вложений, направляемых в непроизводственное строительство. Если в 1990 г. он составлял 24% в общем объеме капитальных вложений, то в 1993-1994 г. г. поднялся до 36% [28].

В годы реформ активно совершался уход государства с арены инвестиционного процесса. Если принять уровень государственных вложений предприятиям и организациям различных организационно-правовых форм в 1990 г. за 100%, то по сопоставимой оценке он составил: в 1991 г. - 85%, 1992 г. - 64%, а в 1993 г. - 22%, то есть уменьшился почти в пять раз. Негосударственные вложения в сопоставимой оценке в 1992 г. в сравнении с 1990 г. также несколько снизились, но уже в 1993 г. возросли к уровню 1990 г. на 13%, а к уровню 1992 г. увеличились почти в два раза. Эта тенденция еще более усилилась в 1994 г. Но прирост негосударственных инвестиций далеко не перекрыл их общего сокращения, обусловленного форсированным сбросом государственных капитальных вложений. Про-

исходило и их относительное уменьшение. (табл. 3.11.). Если в 1990 г. доля госкапвложений составляла 87% их общего объема, то в 1994 г. она упала до 47%. Доля же негосударственных вложений возросла за этот период с 13 до 53%.

Таблица 3.11.

**Структура капитальных вложений в Вологодской области
за 1990 - 1994 г.г. по видам собственности
(в % к итогу каждого года)**

Виды собственности	1990г.	1992г.	1993г.	1994г.
Государственная	87	86	61	47
негосударственная	13	14	39	53
в т.ч. частная	-	0,02	14,1	16

Для определения степени устойчивости складывающихся инвестиционных тенденций и ожидаемого развития структурообразующих факторов инвестиционного процесса в табл. 3.12. приведены данные по источникам капитальных вложений.

Данные таблицы показывают, что в 1992-1994 г.г. доля источников капитальных вложений, формируемых за счет собственной экономической деятельности предприятий и организаций, имела четко выраженную направленность к снижению [29]. Если в 1992 г. удельный вес собственных средств предприятий в капвложениях составлял 71%, то в 1994 г. - 61%. В результате стала возрастать значимость вложений за счет других источников. Правда, в составе этих источников происходят заметные перемены. Сокращается доля источников, связанных с финансированием из республиканского бюджета, но увеличивается доля средств инвестиционных фондов. Произошли некоторые подвижки в сторону льготных кредитов и фондов финансовой поддержки. В ближайшей перспективе эти тенденции, вероятно, сохранятся. И в то же время главной стратегической задачей является увеличение собственных инвестиций предприятий.

**Структура источников финансирования
капитального строительства в Вологодской области
в 1992 - 1994 г.г.**

(в % к итогу каждого года)

Виды источников финансирования	1992 г.	1993г.	1994г.
Собственные средства предприятий	71	63	61
Централизованные средства, финансируемые из республикан- ского бюджета	9	9	6
Средства областного и местных бюджетов	18	23	15
Средства инвестиционных фондов	1	3	16
Льготные кредиты	1	1	1
Фонды финансовой поддержки	-	1	1

К сожалению, отрицательные стороны воспроизводственных процес-сов на предприятиях приводят к тому, что все источники инвестиционных ресурсов сокращаются быстрее, чем производство продукции. Содержательность инвестиционного комплекса ухудшается как в количественном, так и качественном отношениях. Хуже, чем в недавнем прошлом, внедряются новая техника и прогрессивные технологии. В 1993г., например, удельный вес капитальных вложений в новое строительство по объектам производственного назначения в области составил всего 5,5% против 25,7% по Северному экономическому району и 29,1% по Российской Федерации [28]. В результате увеличивается техническое отставание от требований, которые предъявляет современный уровень производства и потребления.

Негативные процессы, происходящие в инвестиционном процессе народного хозяйства области, еще рельефнее проявляются при анализе динамики и структуры строительно-монтажных работ, изменений уровня деятельности подрядных организаций.

В сопоставимых ценах физический объем строительно-монтажных работ, принятый за 100% в 1990 г., в 1991 г. составил 93%, в 1992 г. - 77%, в 1993 г. - 64%. В 1994 г. выполнено строительно-монтажных работ лишь 55% от уровня 1993 г.

Основное сокращение объема строительно-монтажных работ произошло по хозяйственному способу строительства. Но одновременно свертывались и объемы работ подрядных строительных организаций. К уровню 1990 г. в сопоставимой оценке подрядных работ было выполнено в 1991 г. - 94%, в 1992 г. - 83%, в 1993 г. - 86%, а в 1994 г. - лишь 38%.

Таким образом, решение задач стабилизации и поступательного социально-экономического развития области во многом будет зависеть от наличия ресурсов, необходимых для обновления основных фондов и интенсификации этого процесса.

Оживление инвестиционного процесса невозможно без осуществления эффективных общегосударственных мер. Среди них могут быть внедрение режима самофинансирования базовых отраслей экономики, использование таких принципов ценообразования на продукцию, которые бы обеспечивали формирование цен на основе элементобразующих факторов. К таким факторам относятся нормы амортизации, уровень заработной платы, плата за природные ресурсы, нормы прибыли и налогообложения и т.п.

Другой основной мерой по стабилизации и интенсификации инвестиционной политики является восстановление роли амортизации как финансового источника капитальных вложений. С этой целью целесообразно ежегодно проводить переоценку основных фондов в соответствии с текущими ценами на инвестиционные товары и услуги. Такие переоценки должны делаться как с применением способов оценки общего наличия основных фондов, так и индексации этих фондов по отдельным предприятиям.

Стабилизации инвестиционного процесса в немалой степени может способствовать также индексация амортизационных отчислений с целью создания хозяйствующим субъектам возможностей накопления инвестиционных средств. Представляется, что полезную роль в этом сыграет введение вновь обязательного порядка хранения амортизационных отчислений на специальных банковских счетах.

Внутренними рычагами увеличения инвестиций в регионе могут и должны также стать различные способы привлечения средств на капиталовложения от расположенных в области коммерческих банков, формирование промышленно-финансовых групп. Сюда же относятся меры усиления экономического интереса к расширению капиталовложений тех слоев населения области, которые располагают крупными свободными денежными ресурсами. Следует быстрее создавать и благоприятный климат для расширения внешних инвестиций в экономике области.



ВНКЦ РАН начал функционировать в начале 1990 года как региональный отдел Института экономических проблем Кольского научного центра Академии наук СССР. В декабре 1993 года преобразован в самостоятельное научное учреждение в составе Отделения экономики Российской Академии наук.

ВНКЦ поручено вести работу в следующих основных направлениях:

- социально-экономические проблемы развития региона в условиях расширения его экономической самостоятельности и новых принципов федерального устройства России;

- экономико-организационные проблемы рационального использования природных ресурсов, размещения и развития производительных сил региона;

- проблемы формирования организационных структур и эффективного механизма управления в регионе;

- проблемы информационного обеспечения функционирования народного хозяйства в процессе перехода к рыночной экономике.

Почтовый адрес ВНКЦ: 160000, Вологда
ул.Пушкинская, д.25

КОНТАКТНЫЕ ТЕЛЕФОНЫ: 2-07-88, 2-91-69,
2-32-14, 2-51-76

Телефакс: 2-46-52

ГЛАВА IV.

СОЦИАЛЬНЫЕ АСПЕКТЫ ЭКОНОМИЧЕСКИХ РЕФОРМ

4.1. Методологические и методические подходы социальных измерений

В отечественной практике советского периода методологические и методические принципы измерения, планирования и прогнозирования социального развития длительное время строились, как правило, в направлении учета отдельных сторон благосостояния населения. К концу 80-х годов в практике плановых и аналитических органов для этого применялось более 600 показателей, которые классифицировались по крупным группам: социально-демографические характеристики, характер и условия труда, ресурсное обеспечение повышения уровня жизни, доходы населения, потребление материальных благ и услуг, социально-бытовая инфраструктура, бюджет времени населения, охрана окружающей среды. Однако данная система не получила широкого применения из-за ее сложности и отсутствия эффективных методов воздействия на социальные процессы. В этой связи предпринимались попытки найти более работоспособные и надежные показатели, которые бы характеризовали самые существенные социальные аспекты. Так, В.М.Рутгайзером предложен метод динамического взвешивания развития социально-культурного комплекса. Суть его состоит в том, что наряду с абсолютными значениями различных показателей этого комплекса, определяются и темпы их прироста [30]. Но этот метод из-за громоздкости исходной информации оказались трудноприменимым на практике [30,31].

Своеобразную модификацию метода динамического взвешивания использовала в своих последних работах по регионально-экономической диагностике О.Г.Дмитриева. Для отбора индикаторов оценки уровня жизни она брала две группы показателей. Первая группа охватывала показатели, отражающие уровень индивидуальных доходов и индивидуального потребления. Вторая группа характеризовала потребление из общественных фондов. Затем проводился анализ взаимосвязи этих показателей и выявление индикативных показателей, имеющих наиболее сильную корреляционную связь. Используя эти индикаторы, на начало 90-х годов О.Г.Дмитриева выделила шесть типов регионов (по убываю-

щему уровню). При этом Вологодская область попала в предпоследний - пятый тип. Предприняв подобную кластеризацию и по экономическому развитию регионов, О.Г.Дмитриева заключила, что Вологодская область относится к той группе, где уровень экономического развития выше уровня качества жизни [32].

Однако применение методики О.Г.Дмитриевой в формирующейся рыночной экономике может дать серьезные искажения. Дело в том, что в этой методике используются средневзвешенные показатели (на душу населения и т.п.), но они в рыночной экономике не отражают в должной мере весьма существенную сторону происходящих процессов - усиление дифференциации доходов различных демографических и социальных групп.

Новые возможности в методологии и методике измерения обобщающих показателей уровня жизни открываются в связи с внедрением в практику исчисления валового внутреннего продукта и национального дохода. Последний является действительно синтетическим показателем, достоверно отражающим качественные и количественные взаимосвязи между доходами и потреблением, а также характеризующим реальный уровень и реальную динамику благосостояния населения. Однако на этом пути реального счета национального дохода по регионам необходимо преодолеть еще большую дистанцию, обеспечить соответствующую информационную базу. Поэтому пока многие традиционные социальные измерения остаются в силе.

И все же в новых условиях социально-экономического развития одним из обобщающих измерителей уровня жизни населения становится показатель сокращения (или увеличения) удельного веса населения, проживающего за чертой бедности. Задачи, которые необходимо решить здесь как в научном, так и практическом плане можно разделить на две группы: во-первых, - определение критериев и показателей бедности и, во-вторых, - разработка конкретных путей по социальной защите бедных слоев населения. Особенно важна первая группа задач, которая связана прежде всего с разработкой методологии, на основании которой можно определить, кого относить к бедным и как исчислять уровень (порог) бедности.

В зарубежной практике самым общим критерием наличия бедности считается безработица и инфляция, суммарный индекс которых в ряде стран принимается за степень бедности. К общим критериям бедности

там относят также удельный вес расходов домашних хозяйств на потребление продуктов питания - чем он выше, тем беднее считается страна (или регион). И наконец, общий уровень бедности в целом по стране или территории определяется показателем, представляющим долю числа бедных семей в численности населения от 15 лет и старше.

Сама же бедность в мировой науке и практике измеряется с помощью прожиточного минимума, который выражается, как правило, в двух видах: социальный минимум и жизненный (физиологический) минимум. Последний рассчитывается на удовлетворение только главных физических потребностей и основных услуг. Методологически этот минимум представляет стоимостное выражение материальных ценностей, соответствующих его уровню. Социальный минимум, помимо минимальных норм удовлетворения физических потребностей, включает затраты на минимальные духовные и социальные запросы. Он представляет собой совокупность материальных благ и услуг, выраженных в стоимостной форме и предназначенных для удовлетворения потребностей, которые общество признает необходимым для сохранения приемлемого образа жизни [33].

В отечественной научной и управленческой деятельности категория социального минимума под названием «минимального потребительского бюджета» разрабатывалась в еще бывшем СССР. Этот бюджет включал в себя более 300 позиций: продуктов питания, непродовольственных товаров (в том числе длительного пользования), услуги, расходы на оплату налогов и других обязательных платежей. Потребительская корзина этого бюджета очерчивала нижний предел нормального (с точки зрения массовых представлений) потребления, т.е. была по существу декларированным уровнем социального минимума. Жизненный (физиологический) минимум никогда не оглашался, хотя косвенно он был представлен в минимальной среднемесячной плате восьмидесятых годов в 70 рублей.

Официально понятие прожиточного физиологического минимума было введено в нашей стране в 1992 г. Указом Президента N 210 «О системе минимальных потребительских бюджетов населения Российской Федерации». Конкретное его содержание предложило Министерство труда. Затем в конце 1992г. Министерством труда это содержание было скорректировано [34].

Продовольственная часть минимального потребительского бюджета содержит набор 19 основных продуктов питания, стоимостная оценка которых составляет 68% общей денежной оценки минимума. На недо-

вольственные товары раскладывается около 19%, услуги - более 7%, налоги и платежи - свыше 5%.

Разрабатывая практические рекомендации по расчету физиологического минимума, Минтруд зонировал территорию Российской Федерации с учетом суровости природных условий, демографических характеристик (половозрастной состав, структура семей и т.д.), общей культуры населения, его традиций, условий труда. Было выделено восемь зон, характеризующихся примерно одинаковыми условиями жизни населения. Вологодская область по интегральному показателю условий жизни оказалась в IV группе (по убывающему принципу). При этом выяснилось, что уровень калорийности набора продуктов в этой группе более чем на 300 килокалорий ниже среднереспубликанского. Сомнительность этих норм оказалась настолько очевидной, что областная администрация по предложению областного управления по труду со второй половины 1993 г. решила в практической работе руководствоваться среднереспубликанскими нормами.

В таблице 4.1. приводятся современные годовые нормы прожиточного (физиологического) уровня потребления основных продуктов питания и их сравнение с рекомендованными для области нормами социального минимума, рассчитанными в конце восьмидесятых годов. Как видно из приведенных данных, нормы физиологического минимума весьма жестки. В рационе питания они предусматривают, например, мяса всего 2,2 кг в месяц, или в расчете на день 13 гр. говядины, 2,5 гр. баранины, 4 гр. свинины, 48 гр. птицы. Других продуктов: 7 гр. сливочного масла, пол-яйца, полтора стакана молока в день. Фактически это реальный порог бедности.

Однако социальные выводы с использованием этих данных можно делать только после определения реального уровня потребления отдельными социальными группами.

Классическое измерение понятия «жизненный уровень» получило название «стоимость жизни». Этим термином обозначается стоимость (денежное выражение) совокупности предметов потребления, соответствующая определенному уровню удовлетворения потребностей. Согласно такой трактовке изменение стоимости жизни связано с динамикой потребительских цен, состоянием рыночной конъюнктуры (имеется в виду ассортимент товаров и услуг, их доступность потребителю, состояние сбалансированности спроса и предложения) и с другими факторами.

Таблица 4.1.

**Годовые нормы потребления продуктов питания
социального и прожиточного (физиологического) минимумов
для Вологодской области (в килограммах)**

Продуктовые группы	Годовая норма социального минимума (минимального потребительского бюджета)	Годовая норма заложенная в прожиточный (физиологический) минимум
Хлеб и хлебные изделия (в переводе на муку)	115,0	134,0
Картофель	135,0	123,0
Овощи и бахчевые	125,0	73,4
Фрукты и ягоды	75,0	19,4
Сахар	41,0	20,0
Масло растительное, маргарин, жиры	9,0	10,3
Молоко и молочные продукты (в переводе на молоко)	365,9	172,0
Мясопродукты	72,0	27,5
Рыба и рыбопродукты	20,0	12,0
Яйца (штук)	320,0	172,0

В отечественной практике наиболее близкими по своей сути аналогами категории «стоимость жизни» являются показатели номинальных и реальных доходов населения.

Что касается номинальных доходов, то несмотря на имевшиеся недостатки, в советский период статистический учет их в общегосударственном плане был отлажен. На региональном уровне учет позволял с приемлемой степенью достоверности выявлять динамику номинальных доходов основной массы населения и каналов их реализации. Менее

достоверными были данные о распределении групп населения по уровню и источникам получения доходов. Дело в том, что данные Госкомстата о доходах населения строились на основе не сплошных, а выборочных обследований.

Ныне на процессы формирования номинальных доходов все более существенное воздействие оказывает характер самих распределительных отношений. Кроме оплаты по труду в доходы поступают распределения по паевому взносу, капиталу, результатам индивидуальной деятельности. Возникают их разнообразные сочетания. Между тем, в действующих методах сбора и отражения статистической информации новые явления в социально-экономической жизни не находят пока должного отражения. Учитывая это, пока можно говорить лишь о том, что в государственной статистике отражаются тенденции доходов и расходов большинства населения.

4.2. Динамика доходов населения и уровня потребления

Главной характерной чертой формирования номинальных денежных доходов населения Вологодской области в период 1992-1994 г.г. явился их стремительный рост. Этот рост является непосредственным результатом форсированных инфляционных процессов, либерализации цен, новых условий формирования заработной платы и других фондов потребления на предприятиях. Опосредованным результатом этих процессов явилось также ускоренное наращивание поступлений населению из финансовой системы государства пенсий, стипендий, пособий и т.п.

В табл. 4.2. приводятся данные о среднедушевом уровне номинальных денежных доходов населения области за 1990-1994 г.г. [8, 10, 29]. Простейший расчет по данным таблицы показывает, что среднедушевой номинальный денежный доход в 1994 г. был выше, чем в 1990г. почти в 800 раз.

Несмотря на заметное сокращение удельного веса заработной платы в общем уровне денежных доходов, она оставалась основным их источником. А поскольку по заработной плате в статистической и хозяйственной практике имеется наиболее представительная отчетность, этот показатель может быть взят в качестве основного при определении отраслевой и внутрирегиональной дифференциации доходов населения.

В табл. 4.3 приведены показатели динамики среднемесячной заработной платы в различных отраслях экономики области за 1990-1994 г.г.

Таблица 4.2.

**Денежные доходы на душу населения Вологодской области
в 1990 - 1994 г.г.**

	За год, тыс. рублей	В среднем за месяц, рублей	В процентах к уровню предшествующего года
1990 год	2,4	197	х
1991 год	5,2	431	в 2,2 раза
1992 год	45,7	3806	в 8,8 раза
1993 год	521,4	43447	в 11,4 раза
1994 год	1890,6	157548	в 3,6 раза

Анализ данных таблицы показывает, что уровень заработной платы в бюджетных сферах (здравоохранение, просвещение, культура) имеет постоянное отставание от зарплаты отраслей материального производства [18]. Вместе с тем обращает на себя внимание тот факт, что после 1991 г. произошло резкое отставание в зарплате работников сельского хозяйства. Если в 1990 г. она была равной с промышленностью, то в 1994 г. стала вдвое меньшей. Резко ушла вперед зарплата работников финансово-кредитной системы. Она в 1994 г. почти вдвое превысила уровень зарплаты в промышленности и в четыре раза - уровень зарплаты в сельском хозяйстве. Произошел большой спад в оплате работников науки и учебных заведений. Такое положение является глубокоущербным для всей социально-экономической системы, если она претендует на эффективное развитие.

Что касается дифференциации зарплаты по городам и районам, то она варьирует в зависимости от их экономической специализации. Например, в г. Череповце в 1993 и 1994 г.г. среднемесячная зарплата была выше среднеобластной на треть. Наиболее же низкой она была в тех районах, где основная часть трудоспособного населения занята в сельском хозяйстве. Так, в Никельском и Кичменгско-Городецком районах среднемесячная зарплата составила в 1994 г. лишь половину от среднеобластной.

Номинальное увеличение доходов - это еще далеко не движение

Таблица 4.3

**Уровень среднемесячной заработной платы работающих
и его соотношение по отраслям хозяйства
Вологодской области (на работающего)**

	1990г.		1991г.	1992г.	1993г.	1994г.	в том числе в декабре	
	рублей	в %к	рублей	рублей	тысяч	тысяч	тысяч	в % к
		средне облас- тному уровню			рублей	рублей		
ПО ОБЛАСТИ								
- в среднем	281	100	550	6233	59,4	215	345	100
В том числе								
Промышлен- ность	310	110	625	7589	66,8	241	422	122
Сельское хозяйство	310	110	505	4501	41,3	130	190	55
Строитель- ство	359	130	678	8249	75,8	260	397	115
Транспорт	310	110	609	7472	75,6	285	401	116
Связь	221	79	425	4296	50,7	230	333	93
Торговля, материаль- но-техни- ческое снабжение, заготовки	232	83	450	4982	55,2	199	299	87
Жилищно- коммуналь- ное хозяй- ство	200	71	430	4824	49,1	217	330	96

Продолжение таблицы 4.3

	1990г.		1991г.	1992г.	1993г.	1994г.	в том числе в декабре	
	рублей	в%к средне област- ному уровню	рублей	рублей	тысяч рублей	тысяч рублей	тысяч рублей	в%к сред- необ- ласт- ному уров- ню
Здравоохранение, социальное обеспечение	192	68	408	4430	51,1	174	216	63
Образование	182	65	375	3450	54,8	181	190	65
Культура и искусство	170	60	347	3139	36,7	127	180	52
Наука и научное об- служивание	326	116	477	4095	49,4	154	226	65
Финансы, кредит страхование вание, пен- сионное обеспече- ние	366	130	1034	11343	127,	470	1308	379
Аппарат органов управления	331	118	516	6016	73,3	282	427	124

реальных доходов населения. Динамика последних зависит прежде всего от изменения цен на продовольственные и непродовольственные товары и тарифов на бытовые услуги, приобретаемые домашними хозяйствами.

Эту динамику измеряют с помощью индексов цен и тарифов. Государ-

ственные статистические органы пользуются при этом двумя массивами информации, регулярный сбор которых начался с 1991 г. и проводится в г.г. Вологде, Череповце и в семи районах области.

Первый блок информации используется для расчета динамики средних цен на отдельные товары и услуги. Второй блок представляет собой материалы о фактически сложившихся изменениях цен в сравнении с базисным периодом с учетом структуры потребительских расходов населения. Расчет этого индекса потребительских цен производится как средне-взвешенный показатель. Таким образом определяется верхняя граница индекса стоимости жизни. Этот показатель весьма близок к реальной действительности. Однако надо иметь в виду, что в официальной статистике для расчета сводного индекса потребительских цен в качестве базиса берется фиксированный набор той части потребительских товаров и платных услуг, которые входят в минимальный потребительский бюджет. Ясно, что это дает показатель сводного индекса ниже, чем в реальной действительности. Следовательно, публикуемые в печати сводные показатели темпов роста цен оказываются ниже фактических.

Сведения о движении индексов потребительских цен в области за последние годы приведены в табл. 4.4.

Из этих данных следует, что за 1991 - 1994г.г. произошел рост цен на потребительские товары и платные услуги населению в 1000 раз. Денежный же доход на душу населения в области за этот период вырос в 800 раз. Таким образом, только за счет ценового фактора среднедушевые денежные доходы в области за этот период сократились на 20%. Но при этом надо иметь в виду, что ценовые индексы, используемые в этом счете, ниже фактического роста цен. К тому же здесь не учтены обязательные налоги и сборы с физических лиц [18,29].

Дальнейшее углубление анализа доходов населения, а также его расходов, особенно в части их стратификации по социально-демографическим группам, возможно по выборочным обследованиям. В государственном порядке такие работы ведутся постоянно при обследовании семейных бюджетов органами статистики (в Вологодской области они разрабатываются уже более столетия).

Бюджетные обследования семей представляют собой информацию о бюджетах, полученную методом типической пропорциональной выборки. Проводимые по общефедеральной программе, эти обследования содер

Таблица 4.4.

Индексы цен и тарифов на потребительские товары и платные услуги населению Вологодской области в 1991 - 1994 г.г. (в процентах)

Группы индексов	Декабрь 1991г. к декабрю 1990г.	Декабрь 1992г. к декабрю 1991г.	Декабрь 1993г. к декабрю 1992г.	Декабрь 1994г. к декабрю 1993г.
Индекс цен на продовольственные товары	412,4	1175,4	721,2	293,4
Индекс цен на непродовольственные товары	314,6	1438,1	644,6	248,9
Средневзвешенный индекс цен на продовольственные и непродовольственные товары	212,8	1322,9	687,4	273,3
Индекс цен на платные услуги	208,3	4338,1	1475,5	610,4
Сводный индекс цен на потребительские товары и платные услуги населению	308,0	1532,4	728,1	292,3

жат данные о размере и составе семей по полу, возрасту и занятости ее членов, семейных доходах (по источникам), расходах и потреблении материальных благ и услуг. В 1994г. выборочные бюджетные обследования велись по 700 домашним хозяйствам областного (300 хозяйств в городах и 400 хозяйств в сельской местности).

Положительная сторона существующей организации бюджетных обследований состоит в том, что она позволяет создавать устойчивую систему обследования как в плане программного наблюдения, так и в отношении

объекта (семьи) и субъекта (регистратора) обследования. Но следует иметь в виду, что при этом не удастся все же избежать недоучета явлений как в части территориальности, так и по составу обследуемых. В бюджетные обследования не попадают группы и слои населения с весьма высокими и весьма низкими доходами (например, учащиеся, временно не работающие лица, крупные предприниматели).

Методическая особенность предлагаемого анализа за 1990-1993г.г. заключается в том, что наряду с полученными денежными доходами берутся во внимание также доходы и расходы, связанные с личным подсобным хозяйством. Это так называемый совокупный доход (расход), в котором по специальным оценочным методикам включаются натуральные продукты, произведенные и потребленные непосредственно в хозяйстве семьи. Аналитические данные о размере совокупного дохода, его источниках и направлениях расхода по материалам бюджетных обследований семей рабочих и служащих промышленности и сельского хозяйства области за 1990-1993 г.г. приводятся в табл. 4.5. и 4.6.

Что касается доходной части представленных бюджетов, то еще раз подтверждается непрерывное отставание уровня оплаты труда в сельском хозяйстве. Оборот продуктов личного подсобного хозяйства дает на селе почти треть в формировании доходной и расходной части, смягчая проявления негативных процессов, но не меняя общей тенденции отставания уровня жизни сельского населения.

Но более принципиально важные вызовы следуют из показателей расходных направлений бюджетов. В семьях рабочих и служащих промышленности на питание вместо 26% в 1990 г. стало направляться 40% доходов в 1993 г. В сельских семьях за этот же период доля доходов, используемых на питание, возросла с 30% до 58%. В обеих бюджетах уменьшилась доля расходов на покупку непродовольственных товаров. Более чем в полтора раза сократилась доля затрат на оплату услуг бытового и культурного характера. Однако денежные измерения не могут служить единственной мерой оценок уровня жизни. Они должны быть выражены и в натуральных продуктах. В табл.4.7. представлены данные бюджетных обследований по душевому потреблению основных продовольственных продуктов. Они показывают, что в питании жителей города и села произошел сдвиг в сторону уменьшения потребления продуктов животного происхождения, сократилось потребление рыбопродуктов, т.е. белковых ингредиентов.

**Среднедушевой совокупный доход
и его использование в семьях рабочих и служащих
промышленности Вологодской области в 1990 - 1993 г.г.
(по материалам бюджетных обследований).**

	1990г.		1991г.		1992г.		1993г.	
	руб.	в % к доходу	руб.	руб.	руб.	тыс. руб.	в % к доходу	
I. Среднедушевой совокупный доход								
в месяц- всего	195	100	443	4519	40,0	100		
в том числе:								
- заработная плата	162	83	319	3525	31,5	79		
- пенсии, стипендии, пособия, дотации	16	8	58	497	4,2	10,5		
- доходы от личного подсобного хоз-ва	2	1	13	90	0,7	1,8		
- другие доходы	16	8	53	407	3,0	9		
II. Расходы в месяц:								
- на питание	51	26	133	1627	15,8	40		
- на покупку непродовольственных товаров	78	40	177	127	14,8	37		
- на покупку алкогольных напитков	8	4	18	135	1,0	3		
- на оплату культурно-бытовых услуг	20	10	26	271	2,4	6		
- налоги и сборы	20	10	31	360	3,2	8		

Таблица 4.6.

**Среднедушевой совокупный доход
и его использование в сельских семьях (колхозников)
Вологодской области в 1990 - 1993 г.г.
(по материалам бюджетных обследований)**

	1990г.		1991г.		1992г.		1993г.	
	руб.	в % к доходу	руб.	руб.	тыс. руб.	в % к доходу	руб.	в % к доходу
Среднедушевой совокупный доход в месяц	174	100	358	3122	27,8	100		
в том числе:								
- заработная плата, пенсии, стипендии, пособия, дотации	120	69	247	1561	15,0	53		
- доходы от личного подсобного хоз-ва	30	17	93	968	8,0	29		
- другие доходы	5	3	11	125	1,1	4		
II. Расходы в месяц:								
- на питание	52	30	129	1623	16,4	58		
- на покупку непродовольственных товаров	45	26	104	593	6,6	23		
- на покупку алкогольных напитков	12	7	18	156	1,2	4		
- на оплату культурно-бытовых услуг	12	7	18	125	1,2	4		
- налоги и сборы	3,5	2	3,5	125	1,3	4,5		

В семьях горожан почти на четверть упало потребление молочных и мясных продуктов и увеличилось потребление хлебных изделий и картофеля. Общая калорийность рациона в семьях рабочих и служащих промышленности снизилась на 7% и в сельских семьях - на 3%.

Из данных табл.4.7. следует и еще один важный методологический вывод: потребление продуктов питания является наименее эластичной

частью потребления. В результате на покрытие этой части направляется все большая доля получаемых доходов.

Малоэластичность расходов на питание позволяет оценить реальные денежные доходы населения наиболее взвешенно. Методика и количественное выражение получаемых результатов видно из данных табл. 4.8., составленной по материалам бюджетных обследований семей рабочих и служащих промышленности области. По этим расчетам в семьях рабочих и служащих промышленности области за 1991-1993г.г. реальные доходы снизились на 35%. Подобный же расчет по сельским семейным бюджетам дает снижение их реальных доходов за эти годы на 38%. Весьма значительным было сокращение приобретения непродовольственных товаров среднесрочного пользования. Так, в расчете на 100 обследуемых бюджетных семей рабочих и служащих промышленности области в 1990 г. покупалось тканей 553 м,а в 1993 г.- 224 м., трикотажа бельевого - соответственно 417 штук и 222 штуки, обуви (всякой) - 464 и 268 пар. В сельских семьях за этот период приобретение тканей в расчете на 100 хозяйств сократилось с 441 до 180м., бельевого трикотажа - с 312 до 91 штуки, обуви - с 378 до 206 пар. Покупка мыла уменьшилась в расчете на семью рабочих и служащих промышленности с 2,3 кг до 0,94 кг, а на сельскую семью - с 1,7 кг до 0,86 кг.

По итогам 1994г. разработки бюджетных обследований охватывают в основном денежные доходы и расходы. Разработка бюджетов велась в разрезе городских и сельских домашних хозяйств. Она показывает, что уже отмеченные тенденции полностью сохранили свое значение. В денежных доходах городских семей трудовые доходы (зарплата и др.) составили 84%, в сельских семьях - 71%, пенсии, стипендии, пособия соответственно - 8% и 18%, доходы от собственности (проценты, дивиденды, продажа недвижимости) - 0,5% и 1,4%. По всем обследуемым семьям удельный вес расходов на покупку товаров и услуг составил 84%, налоги, взносы и платежи - 9% от суммы получаемых денежных доходов. Остался высоким удельный вес расходов на питание (47% в потребительских денежных расходах городских и 51% в сельских домашних хозяйствах. Реальные доходы населения за 1994г. с учетом индекса потребительских цен снизились еще на 15%. Калорийность душевого суточного рациона в городских семьях снизилась до 2219 ккал. В сельских семьях меньше чем в 1993г. потребляли молока и мяса, суточная калорийность здесь снизилась на 9%.

Все приведенные выше данные бюджетных обследований характе-

Таблица 4.7.

Потребление продуктов питания на члена семьи
(по материалам бюджетных обследований, в год, килограммов)

	В семьях рабочих и служащих промышленности					В сельских семьях				
	1990г.	1991г.	1992г.	1993г.	1993г. в к 1990г.	1990г.	1991г.	1992г.	1993г.	1993г. в % к 1990г.
Хлеб и хлебобулочные изделия (в переводе на муку)	81	88	94	90	111	152	150	149	144	95
Картофель	75	71	81	87	116	117	120	125	129	110
Овощи и бахчевые	68	68	68	54	79	58	63	54	47	81
Фрукты и овощи	33	36	26	26	79	22	22	13	12	55
Сахар (включая в кондитерских изделиях)	36	34	31	33	92	36	35	31	36	100
Масло растительное, маргарин и другие жиры	5	4	5	5	100	5	4	4	4	80
Молочные продукты (в переводе на молоко)	421	403	326	313	74	408	437	412	391	96
Мясо и мясопродукты	69	64	53	52	75	62	62	60	63	102
Яйца (штук)	210	218	253	213	101	232	249	249	185	78
Рыба и рыбопродукты	15	15	15	12	80	14	13	11	8	57
Калорийность суточного рациона питания, килокалорий	2436	2409	2339	2271	93	3190	3188	3090	3078	96

Таблица 4.8.

**Динамика среднедушевого совокупного дохода
и его реального содержания в семьях рабочих и служащих
промышленности Вологодской области в 1990-1993г.г**

	1990г.	1991г.	1992г.	1993г.
Среднедушевой номинальный совокупный доход:				
рублей в месяц	195	443	4519	39,9 тыс.
в % к 1990г.	100	233	в 23,8	в 210 раз
Расходы на питание:				
рублей в месяц	46,9	112,6	1336	15,1 тыс
в % к 1990г.	100	240	в 28,6	в 322раза
Доля расходов на питание в денежном доходе в %	24,5	29,4	36,2	37,8
Реальное содержание душе- вого денежного дохода (по удельному весу расхо- дов на питание в 1990г .)	100	83	68	65

ризуют средневзвешенные показатели. Однако с помощью бюджетных обследований со значительной степенью достоверности можно выявить дифференциацию домашних хозяйств по доходности, в том числе и проживающих на уровне или ниже минимального потребительского бюджета. С этой целью на основе статистических разработок [35] была осуществлена группировка населения области в зависимости от уровня среднедушевого денежного дохода в IV квартале 1994г. Разделение по группам велось на основе методов, применяемых при математических разработках экономических показателей. При этом в первую группу было включено население, душевой денежный доход которых в верхней границе не достигал рассчитанного местными органами прожиточного (физиологического) минимума в 120 тысяч рублей. Эта группа, занимая 23,5% от численности населения, получила только 10,9% доходов от их общей суммы. В четвертую, наиболее доходную группу попало 21,8% населения, которое получило 46,4% областных доходов (табл. 4.9.).

**Группировка населения Вологодской области
по уровню среднедушевого денежного дохода
(IV квартал 1994 г.)**

Группы по уровню среднедушевого среднемесячного дохода в месяц, тыс.руб.	Удельный вес группы по численности населения, в % к итогу	Среднедушевой доход в груп- пе, тыс.руб.	Удельный вес груп- пы в об- щем объ- еме до- ходов, в % к итогу
I. До 120 тыс.руб.	23,5	86,8	10,9
II. Свыше 121 тыс. до 200 тыс.руб.	31,1	158,1	24,1
III. Свыше 201 тыс.руб. до 300 тыс.руб.	23,6	241,1	28,3
IV. Свыше 300 тыс.руб.	21,8	435,8	46,4
Итого, в среднем	100,0	222,3	100,0

Для научной оценки различий в доходах по группам населения и степени их дифференциации в зарубежной экономической науке и рыночной практике широко пользуются так называемой кривой Лоренца, основанной на сопоставлении двух рядов накопленных частот, один из которых характеризует долю семей, другой - доли тех же групп в общем фонде доходов. Для построения этой кривой откладывают по оси абсцисс данные о том, сколько семей (в процентном отношении) получили ту или иную долю (тоже в процентах) общего дохода территории, фиксируемую по оси ординат. Причем считается, что социальный предел опускания кривой к оси ординат наступает тогда, когда беднейшие 40% населения начинают получать все вместе 12-13% общей суммы доходов всех семей.

На основе приведенных результатов (табл.4.9.) построена кривая Лоренца (рис.4.), из которой следует, что в четвертом квартале 1994 г. в области 40% семей, имеющих наименьший среднедушевой денежный доход, получили 19,6% общих доходов. Этот показатель выше социального

**График распределения денежного дохода населения
Вологодской области в четвертом квартале 1994 г.
(кривая Лоренца)**

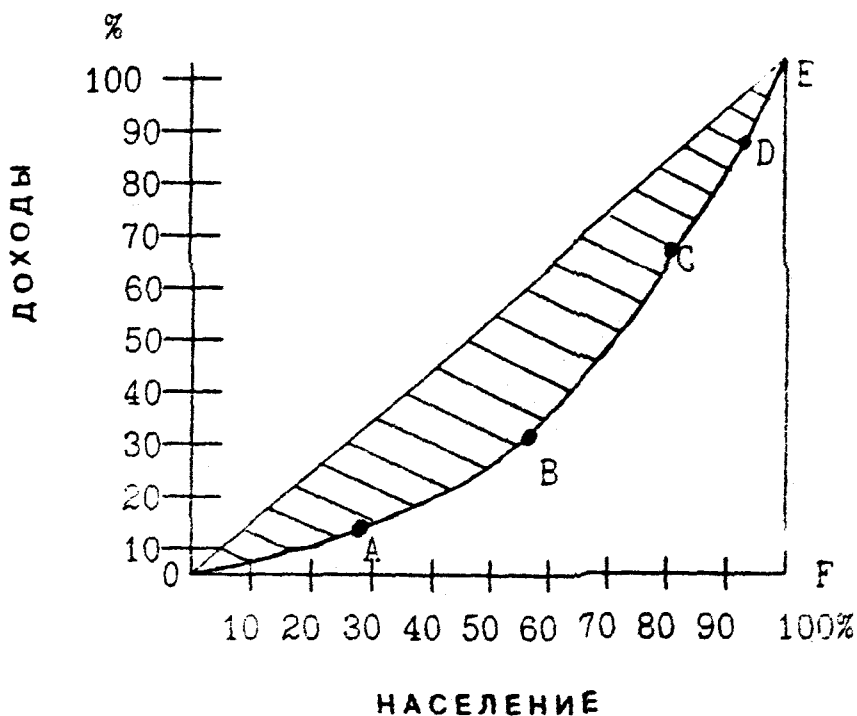


Рис.4

Линия OABCDE показывает фактическое распределение дохода. Чем больше отклоняется эта линия (кривая Лоренца) от линии OE, тем больше неравенство в распределении доходов. Заштрихованная площадь при отнесении ее к площади треугольника OFE дает коэффициент Джинни, используемый как показатель степени неравенства в распределении доходов.

предела, но, к сожалению, тенденция постепенного приближения к этому пределу присутствует.

В последние годы многие исследователи [36] проблем уровня жизни населения пришли к выводу, что социально-экономические индикаторы должны быть скорреспондированы с самооценкой социального благополучия самим населением. В этих целях используются данные социологических исследований, опросы общественного мнения и т.п.

Вологодский НКЦ РАН в 1992-1994 г.г. провел ряд опросов по самооценке социального благополучия (уровня жизни) в г.г. Вологде, Череповце и ряде сельских районов области по примерно одинаковой программе

Степень неудовлетворенности уровнем жизни в 1992-1994 г.г. оказалась весьма высокой, о чем свидетельствует обобщающая диаграмма результатов опросов (рис.5.).

Опросы выявляют не только нарастание степени дифференциации доходов населения, но и более четкого самоопределения населения в отнесении себя к тем или иным социальным группам по «богатству» и «бедности». Примечательно, что самооценка уровня жизни как «бедной» части населения, так его «богатой» доли почти полностью коррелируется с индикаторами, базирующимися на расчетах по материалам бюджетных обследований.

Приведенные результаты свидетельствуют о высокой степени социальной напряженности в области и необходимости принятия на федеральном и региональном уровне энергичных мер по ее смягчению, и прежде всего по социальной защите малоимущих слоев населения.

4.3. Формирование рынка труда

Экономические и социальные проблемы трудовых отношений всегда являлись и остаются наиболее сложными для решений. Это происходит в силу их большой внутренней противоречивости. На данную проблему существует две основных точки зрения. Одни экономисты и политики считают, что обеспечение полной занятости трудоспособного населения наносит ущерб росту производительности труда, мешает перестройке экономики. Поэтому эта группа экономистов ориентируется на формирование рынка труда. Источником этого рынка является создание такого положения, когда соискателей рабочих мест становится больше чем

**Динамика оценок респондентами изменения уровня жизни
(в %% от числа опрошенных, отметивших понижение
жизненного уровня к предыдущему году)**

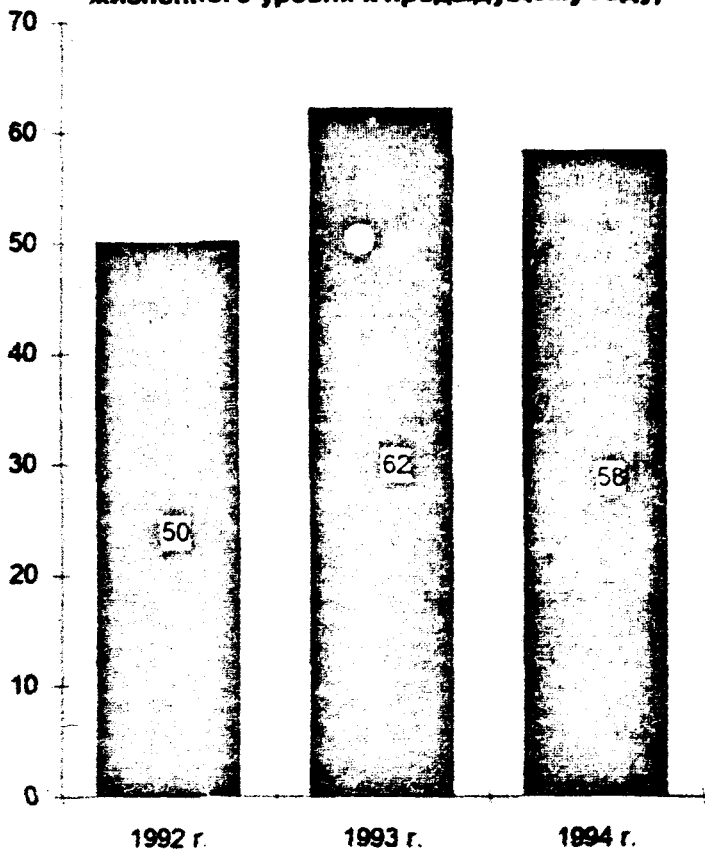


Рис. 5.

имеющихся рабочих вакансий. Иными словами, обществу для поступательного развития имманентно необходимы безработные, нужна та или иная доля безработицы.

Другая точка зрения состоит в том, что трудовые ресурсы признаются главным потенциалом экономического роста, повышения эффективности экономики, и их надо задействовать полностью. По мнению этой группы ученых, безработица является причиной снижения доходов населения, сокращения его потребительского спроса и, следовательно, уровня бла-

госостояния. Поэтому безработицу допускать нельзя.

Но при любом подходе считается, что уровень занятости является одним из важнейших социальных индикаторов экономического состояния общества.

Выявление конкретных размеров занятости ставит необходимость разработки методологических и методических вопросов учета безработицы. Некоторые экономисты предлагают исчислять безработицу следующим образом. Определить сначала численность населения в трудоспособном возрасте - мужчин старше 16 до 60 лет и женщин от 16 до 55 лет. Затем исключить из этой численности учащихся и студентов дневных форм обучения, а также инвалидов. В результате получится численность лиц трудоспособного возраста, нуждающихся в работе. Далее берутся данные о фактической численности лиц трудоспособного возраста, занятых в материальном и нематериальном производствах. Это количество вычитается из предшествующего результата. В итоге и выявляется численность безработных. Такой метод выявляет условную верхнюю границу безработицы. Но он не может претендовать на измерение действительной безработицы. Дело в том, что выявленный показатель включает и лиц, занятых полезной и необходимой деятельностью в домашнем хозяйстве, творческой работой, военнослужащих и т.д.

Поэтому в отечественную статистику предстоит внедрить апробированную во многих странах методологию Международной организации труда (МОТ), по которой определение уровня безработицы проводится на основании периодических опросов семей. При этом к безработным относятся лица от 16 лет и старше, которые в рассматриваемый период не имеют работы (доходного занятия), занимаются активными поисками работы, готовы приступить к работе. Такая статистика еще в Российской Федерации только внедряется, а поэтому пока используются расчетные методы, дающие определенное приближение к истинному значению безработицы. По принятой Госкомстатом РФ методологии в Вологодской области на начало 1993г. насчитывалось экономически активного населения 662,5 тыс. человек, а на начало 1994г. - 673 тыс. человек. А занятых в экономике к началу 1993 г. имелось 643 тыс. человек, к началу 1994г. - 646,3 тыс. человек, что составляло 96% к численности экономически активного населения, безработными являлись 26,7 тыс. человек или 4% экономически активного населения области [6,7,37].

Но более широко для оценки уровня безработицы, особенно для

официальных публикаций, сейчас используются данные учета нуждающихся в работе лиц, которые обратились в расположенные в городах и районах центры занятости. А отношение количества этих лиц к численности экономически активного населения, выраженное в процентах, признается относительным уровнем (нормой) безработицы. Центры занятости согласно действующему законодательству производят регистрацию лиц, признаваемых безработными, которым назначаются и выплачиваются пособия по безработице.

Как видно из табл. 4. 10., составленной по данным Вологодского областного управления по труду и областного комитета по статистике [35], численность лиц признанных безработными по области за период 1992-1994 г.г. увеличилась в 9 раз. Норма безработицы возросла с 0,2% до 2,4% к численности экономически активного населения

В численности безработных более 60% составляют женщины. Каждый третий безработный в области - это люди в возрасте до тридцати лет. 40% безработных имеют высшее и среднее специальное образование [6]. На конец 1994 г. наиболее высоким был уровень безработицы в Чагодощенском (6,7%), Усть-Кубинском (6%), Вожегодском (5,8%) районах и в городе Великом Устюге (5,8%).

Однако показатели, зарегистрированные службами занятости, фиксируют лишь нижний, явный уровень безработицы. Фактически же ныне превалирует скрытая безработица, связанная с неполной, частичной занятостью. Этому во многом до недавнего времени помогала экономическая ситуация (отсутствие конкуренции, низкая доля зарплаты в себестоимости продукции и другие факторы), стремление и государства и руководителей предприятий избежать социального взрыва.

Но напряженность ситуации со скрытой безработицей непрерывно нарастает. Свидетельством чему являются данные о числе останавливающихся производств и потерях рабочего времени [35]. В промышленности области, например, в 1993 г. в среднем за месяц останавливались 11 производств с общей численностью 58 тыс. человек, а в 1994 г. останавливалось 39 производств с численностью 89 тыс. человек. Общие потери рабочего времени в промышленности области по этой причине в 1994 г. увеличились до 1,5 млн. человекодней, что составило 7,3% к табельному фонду. Если на конец 1993 г. численность работников, переведенных на режим неполной рабочей недели составляла 11,2 тыс. человек, то на конец 1994 г. - 48,5 тыс. человек. Численность работников, имевших (с начала

Таблица 4.10.

**Основные показатели уровня безработицы
в Вологодской области в 1991 - 1994 г.г.**

Показатели	на конец года			
	1991	1992	1993	1994
Количество лиц, обратившихся в государственные органы по трудоустройству и признанных безработными	1585	4741	6792	14902
Относительный уровень безработицы по отношению к численности экономически активного населения	0,2	0,7	1,0	2,4
- по отношению к численности занятых в народном хозяйстве	0,24	0,7	1,1	2,4
Численность лиц, получающих пособие по безработице, человек	20	2805	4585	12782
В % к общему числу безработных	1,0	59,2	67,5	85,7

года) отпуска по инициативе администрации без сохранения или с частичным сохранением заработка, составляла в 1993 г. 48,6 тыс. человек, в 1994 г. - 68,0 тыс. человек. С учетом этих показателей норма безработицы оказывается в области близкой к 8-9%.

Такое состояние неизбежно находит выражение в фактическом движении рабочей силы. Среднегодовая численность занятых в народном хозяйстве области за период 1991-1994 г.г. сократилась на 54 тыс. человек, или на 9,2% [18,37]. Наибольшее абсолютное и относительное сокращение произошло в строительстве, превысив 20 тыс. человек. Значительным было также уменьшение работающих на транспорте. В промышленности области численность работающих уменьшилась с 221,6

тыс. человек до 203 тыс. человек. Однако во внутриотраслевом разрезе промышленности процессы проходили по-разному. Резкое абсолютное и относительное сокращение произошло в машиностроении и металлообработке, где численность промышленно-производственного персонала уменьшилась почти на треть. Но наиболее быстро шли негативные процессы в легкой промышленности. Численность промышленно-производственного персонала на предприятиях этой отрасли упала с 25 тыс. человек в 1990 г. до 13 тыс. человек в 1994 г., т.е. почти вдвое. Плавнее шло уменьшение в черной металлургии и лесном комплексе, где уменьшение численности работающих за три года составило 8%.

Происходящие сокращения не ведут к резкому относительному перераспределению занятых в экономике (табл. 4.11.). Сохраняется практически неизменным удельный вес занятых в промышленности и сельском хозяйстве. Более заметны изменения (сокращения) на транспорте, связи и в строительстве, где удельный вес занятых сократился, и в торговле, где он увеличился. При некотором относительном росте удельного веса занятых в непроизводственной сфере абсолютно их численность уменьшилась. В этой сфере абсолютные и относительные прибавки занятых имелись лишь в государственном управлении и кредитных учреждениях. Эти данные свидетельствуют о большой сложности решения проблемы занятости.

Существует мнение, что этот процесс не следует драматизировать, так как, мол, экономика и безработица будут вместе идти «к прогрессу». В результате безработицы в конечном счете усилятся перелив ресурсов в более эффективные отрасли, оставшиеся на предприятиях люди будут работать более производительно. Причем с улучшением положения работающих численность безработных может даже возрастать опережающими темпами.

Для подобного рода утверждений ныне нет практических оснований, так как в большинстве отраслей объемы производства продукции падают, производительность труда работающих снижается. Выход из этого состояния будет весьма длительным и болезненным. Таким образом, фактор безработицы становится самостоятельным, весьма чувствительным измерителем эффективности движения к рынку. Активное решение проблем занятости - это путь уменьшения масштабов обнищания населения.

Конкретные направления решения данной проблемы должны включать изыскание внутри региона источников поддержания приоритетных отраслей.

Таблица 4.1

**Распределение работающих
по отраслям экономики Вологодской области
(в % к итогу года)**

Отрасли экономики	1990г.	1991г.	1992г.	1993г.
Всего	100	100	100	100
в том числе:				
I. Производственная сфера	77,1	75,7	76,2	75,7
Из нее:				
- Промышленность	33,0	32,9	32,6	33,2
- Сельское хозяйство	12,3	12,4	12,8	12,5
- Транспорт и связь	9,1	8,5	7,8	7,6
- Строительство	12,9	11,7	11,9	10,9
- Торговля, общественное питание, материально-техническое снабже- ние, сбыт и заготовки	8,0	7,0	8,4	9,4
II. Непроизводственная сфера	22,9	24,3	23,8	24,3
Из нее:				
- Жилищно-коммунальное хозяйство, непроизводственные виды обслужи- вания населения	4,2	4,3	4,1	4,3
- Здравоохранение, физкультура и спорт, социальное обеспечение	5,3	5,7	5,6	5,8
- Народное образование, наука, куль- тура и искусство	11,0	11,4	11,4	11,0
- Кредитование и страхование	0,6	0,6	0,7	0,9
- Аппарат органов государственного управления, кооперативных и общественных организаций	1,0	2,3	2,0	2,3

лей производства и усиление в них инвестиционных и инновационных процессов; ускорение институциональных преобразований, расширяющихся для граждан гарантий многовариантности и свободы выбора подходящей сферы деятельности. Сюда относится развитие малого и среднего бизнеса и предпринимательства. Это также разработка и реализация конкретных программ по переобучению высвобождаемых

работников новым профессиям.

Весьма актуальной стала отработка механизмов по финансированию из местных бюджетов превентивных мер по сокращению длительного вынужденного бездействия предприятий и граждан, осуществление страховочных мероприятий, в частности, - создание областного и местных фондов субвенций для территорий, не имеющих возможности поддерживать необходимый уровень занятости.

По каждому из этих направлений существует множество различных форм, которые, конечно же, должны быть творчески задействованы с учетом местных условий.

Рассмотрение проблем занятости населения и формирование рынка труда включают в себя и такой вопрос как цена рабочей силы, уровень заработной платы. Именно цена труда, а не безработица является основным регулятором рынка труда. Она складывается под воздействием многообразных факторов, формирующих соотношение спроса и предложения рабочей силы.

Однако, вопрос о том, что лежит в основе уровня заработной платы, требует и более конкретного ответа. Многие исследователи считают, что такой основой является реальная оценка стоимости труда, который работник вносит в «оплодотворение» капитала, поэтому одни работники отличаются от других по уровню жизни и положению в обществе. Другие исследователи полагают, что в основе заработной платы должны лежать гарантии, обеспечивающие воспроизводство (репродукцию) работников. Эти гарантии способствуют выравниванию зарплаток и закреплению людей на рабочих местах. Поэтому предлагается, сохраняя зависимость зарплат от результатов труда, усилить ее защитную роль: поощрять людей за счет предприятий, оказывать материальную помощь на детей, на повышение образования, организацию отдыха и т.д. [38]. Представляется, что необходимо рациональное сочетание обоих подходов.

4.4. Взаимосвязь качественного потенциала населения и функционирования социальной сферы

Осуществление социально-экономических преобразований должно быть направлено на повышение ценности человеческой личности. Одним

из основных условий достижения этой цели является движение к новому качественному состоянию населения. Такое представление предполагает тесное взаимодействие между совокупностью свойств, обеспечивающих выполнение присущих населению функций в системе общественного производства и характеристик, непосредственно определяющих возможность расширенного замещения поколений. Поэтому для оценок тенденций в изменениях качества населения региона необходимо взвешивание целой совокупности потенциалов. Основными из них являются: демографический потенциал; потенциал здоровья - физического и нравственного; интеллектуальный потенциал, включающий образовательный и культурный уровень; трудовой потенциал.

Важнейшие показатели демографических процессов в области за последние годы ухудшились: резко снизилась рождаемость, увеличилась смертность населения, в результате чего возросла естественная убыль [21,37]. Относительное сохранение общей численности населения области поддерживается только за счет миграционного прироста. Снижается продолжительность жизни (табл. 4.12.).

Как будут развиваться эти процессы дальше? Центр экономической конъюнктуры при Правительстве РФ провел расчеты перспективной численности населения по регионам России по двум вариантам. Пессимистический вариант основан на продолжении негативных тенденций, сложившихся в демографических процессах под воздействием современной социально-экономической ситуации. По этому варианту численность населения области к 2000 г. уменьшится до 1287 тысяч человек, а к 2005 г. - до 1217 тысяч человек, т.е. в сравнении с 1992 г. более, чем на 10%. Вместе с тем есть возможность ослабить эту степень падения, если будут активно осуществляться меры по преодолению негативных тенденции, и прежде всего по увеличению рождаемости. Но и тогда при сложившейся половозрастной структуре численность населения области к 2000 г. снизится до 1323 тысяч человек, а к 2005 году - до 1288 тысяч человек [39].

Оценка происходящих процессов и прогнозных демографических показателей лишь в контексте современного социально-экономического положения была бы легковесным популизмом, претендующим на простое решение сложных вопросов. Вместе с тем, нельзя не видеть и того, что требуется прежде всего новая как общегосударственная, так и региональная социальная политика в отношении семьи, женщин, детей, организации здравоохранения. Государство должно взять на себя заботу о семьях, которые по тем или иным причинам не способны сами обеспечить свое

**Основные показатели
демографических процессов в Вологодской области
в 1990 - 1994 г.г.**

	1990г.	1991г.	1992г.	1993г.	1994г.	1994г. в% к 1990г.
Количество родившихся в расчете на 1000 человек населения	13,4	11,9	10,2	8,9	8,8	66
Количество умерших в расчете на 1000 человек населения	11,9	12,0	13,1	15,3	16,5	139
Естественный прирост (+), убыль (-) в расчете на 1000 человек населения	+ 1,5	- 0,1	- 2,9	- 6,4	- 7,7	x
Миграционный прирост на 1000 человек населения	3,7	3,4	4,2	4,6	5,7	152,7р.
Средняя продолжительность жизни (лет)	69,8	69,1	67,3	65,2		
- мужчины	64,1	63,1	61,0	58,3		
- женщины	74,9	74,9	73,9	73,0		

экономическое и социальное благополучие. Для этих семей нужна общенациональная система гарантий со специальными мерами для сложных ситуаций (ожидание и рождение ребенка, уход за маленькими детьми, больными и престарелыми членами семьи, развод и пр.). Региональные структуры могли бы тогда сосредоточить усилия на экстренной помощи определенному кругу семей, находящихся в критических, крайних условиях (смерть кормильца, потеря у всех членов семьи работы, беженцы). Но конечно же, главный путь состоит в том, чтобы поднимать реальные

доходы всех слоев населения, повышать уровень индивидуального потребления.

Другой аспект проблемы - функционирование социальной сферы региона. Сюда входит многообразный круг показателей, связанных с формированием источников финансирования текущей деятельности и укреплением базы учреждений социальной сферы, оценкой эффективности их деятельности. Один из ключевых вопросов данной проблемы - функционирование инфраструктуры социальной сферы при переходе к рынку. Эта инфраструктура представляет главный элемент социальной сферы - ее материальную базу. Она включает в себя жилые дома, здания дошкольных, школьных и специальных учебных заведений, учреждений здравоохранения, физкультуры, спорта, социального призрения и т.д. Создание и текущее функционирование этой базы в советский период осуществлялось преимущественно за счет общественных фондов потребления путем выделения средств из бюджета центральных и местных органов власти, средств государственных предприятий, колхозов, общественных организаций. И лишь в жилищном строительстве, особенно на селе, определенный вес занимали средства населения. Однако уровень развития инфраструктуры социальной сферы оставался далеко недостаточным, не обеспечивающим достойного уровня жизни большинства населения.

В ходе курса на переход к рыночным отношениям было решено задействовать рычаги, коренным образом меняющие советскую систему формирования и функционирования инфраструктуры социальной сферы. В пореформенные годы активно осуществлялась передача объектов социальной сферы предприятий в муниципальную собственность. Предприняты попытки к более широкому привлечению средств населения для строительства и содержания жилого фонда. К сожалению, в условиях спада производства, разрастания инфляционных процессов эти действия привели к ухудшению функционирования инфраструктуры социальной сферы. Капитальные вложения (в сопоставимой оценке) в строительство объектов социально-культурного назначения непрерывно снижались [40].

Рельефно о негативных проявлениях в динамике развития базы производственной сферы области свидетельствуют данные табл. 4.13., где представлены показатели объемов ввода по важнейшим группам объектов социально-культурного назначения. За 1991 - 1994 г.г. среднегодовой ввод в действие зданий общеобразовательных школ в сравнении со

**Ввод в действие
объектов социально-культурного назначения
в Вологодской области в 1990 - 1994г.г**

	Средне- годовой ввод за 1986- 1990г.г	1991г.	1992г.	1993г.	1994г.
Общеобразовательные школы, ученических мест	6273	4120	6099	3379	2444
Дошкольные учрежде- ния, мест	4205	1170	1286	900	915
Профессионально-тех- нические учебные за- веде ния, ученических мест	467	300	80	30	
Вольницы, коек	494	-	-	120	60
Амбулаторно-поликли- нические учреждения, посещений в смену	1216	1010	185	200	245
Клубы и дома культу- ры, мест	2152	890	1500	1200	35

среднегодовым уровнем 1986 - 1990 г.г. снизился почти на треть, а в сельской местности - в четыре раза. Втрое сократился ввод детских садов и амбулаторно-поликлинических учреждений. В два раза уменьшился ввод клубов и домов культуры.

Снижение ввода объектов, конечно же, не является единственным критерием положения дел в социально-культурной сфере. Для взвешенной оценки важен и другой аспект: насколько инфраструктура этой сферы соответствует современным задачам, как она способствует обеспечению достойной жизни населения региона.

Не требует особых объяснений тот факт, что в инфраструктуре социальной сферы на первом месте находится жилье. Жилье - это основа потребления и быта. Ввод жилья в систему рыночных отношений открывает товар, который имеет наибольшую силу в трудовых мотивациях, в регуляции потребительских расходов и сбережений населения.

По данным областного управления статистики в 1993 г. [18] весь жилищный фонд Вологодской области насчитывал 26,3 млн. кв. м. общей жилой площади. Из него 19 млн. кв. м. (72%) приходилось на общественный фонд, а 7,3 млн. кв. м. (28%) - на личную собственность граждан. Причем в городах удельный вес личной собственности граждан составлял 13%, а в сельской местности - 52%. На конец 1993 г. средняя обеспеченность в расчете на одного жителя области составила 19,8 кв. м. общей жилой площади. В городах она была несколько ниже, а в сельской местности выше (22,2 кв. м.). По сравнению с развитыми странами это невысокие показатели.

Однако острота жилищной проблемы еще полнее отражается при анализе степени семейной обеспеченности. Наиболее широкий сбор информации на этот счет был проведен в период Всесоюзной переписи населения в 1989 г. [41]. Он выявил, что из 371 тысячи семей и 96 тысяч одиночек в области не имели отдельных квартир или индивидуальных домов 13% семей и треть одиночек. Эти люди проживали в коммунальных квартирах, общежитиях, ветхих или аварийных домах. В приведенных данных не учтено естественное желание жить раздельно у так называемых «сложных семей», состоящих из нескольких брачных пар и родственников разных поколений. За истекший период со времени переписи картина, конечно, несколько изменилась. За 1990-1993 г.г. улучшили жилищные условия 59,5 тыс. семей и одиночек. Но характерные черты обстановки 1989 г. остались. По данным городских и районных администраций в области в 1994 г. только в официальных очередях на получение жилья было зарегистрировано 116,7 тыс. семей и одиночек [18].

Невысоким пока остается и качество жилья. Статистика дает оценку инженерного оборудования только обобщественного жилого фонда [8]. Как видно из данных табл. 4.14., подвижки в этом отношении за последние годы были незначительными. В целом же в городах области почти десятая часть государственного, муниципального, общественного жилого фонда не имеет современного инженерного обустройства. В сельской местности эта часть жилого фонда обустроена менее, чем на треть (за исключением оборудования газовыми плитами). Отставание деревни фактически еще

больше, так как в обобщественном фонде здесь проживает лишь четвертая часть населения, а остальная живет в индивидуальных домах, не имеющих, как правило, специального инженерного оборудования.

Таблица 4.14.

**Оборудование государственного, муниципального
и другого общественного жилого фонда
(в процентах)**

Оборудовано	городская местность		сельская местность	
	1990г.	1993г.	1990г.	1993г.
	Водопроводом	89	90	34
Канализацией	87	89	27	26
Центральным отоплением	87	89	29	29
Ваннами	83	85	25	24
Газом	99	91	91	87
Торжачи водоснабжением	81	83	23	21
Напольными электроплитами	5	6	1	3

Ухудшение состояния экономики в пореформенные годы привело к существенному торможению решения жилищной проблемы [39]. Общее количество вводимого жилья за 1991-1994 г.г. уменьшилось на 45%. Некоторый рост был лишь за счет вложений жилищно-строительных кооперативов и индивидуальных застройщиков [16]. Удельный вес введенного ими жилья поднялся до 12% (табл. 4.15.). Но эти данные свидетельствуют и о том, что в условиях низкого уровня жизни большинства населения тотальная коммерциализация жилищного строительства не может быть осуществлена.

Подход к жилью как благу должен быть одновременно экономическим и социальным. Конкретно это означает, что финансирование жилищного строительства должно быть смешанным: из средств государства в пределах социальной нормы и полностью за частный счет - сверх этой нормы. Необходима специальная стратегия жилищного строительства для среднего и бедного классов. Это предполагает создание соответствующей финансовой системы, в которой государство участвовало бы не

**Ввод в действие жилых домов
в Вологодской области**

	Введено общей жилой площади (тыс. кв. метров)			
	Всего	в том числе		
		за счет средств государ- ства, предпри- ятий и органи- ций	за счет жилищно-строи- тельных коопера- тивов	за счет средств граждан
Среднегодовой ввод в период 1986-1990 г.г.	787,7	742,0	26,8	18,9
1991 г.	657,3	610,3	25,1	20,1
1992 г.	495,4	467,0	7,7	20,7
1993 г.	480,0	427,9	38,6	19,7
1994 г.	444,4	373,9	47,5	23,0

только в качестве гаранта жилищных займов, но и как прямой инвестор (путем погашения части стоимости жилья в пределах социальной нормы).

Одной из ключевых проблем, определяющих качество населения, является охрана и укрепление его здоровья. Между тем, в последние три года здесь имеют место тревожные тенденции [18,21,42]. Так, заболеваемость в расчете на 1000 человек населения области поднялась до 654 случаев в год. Если говорить о внутренней динамике этого процесса, то наблюдается рост практически по всем группам заболеваний. Особенно быстро шел рост инфекционных и паразитарных заболеваний - в 2 раза. заболеваний органов пищеварения - в 1,3 раза. Почти на треть увеличилась численность больных алкоголизмом и алкогольным психозом. В

расчете на 100 тыс. населения их в области на 30% больше, чем в среднем по России. По научным попыткам комплексной оценки состояния здоровья населения России [43] городское население Вологодской области имеет пониженный уровень здоровья, а сельское население области - низкий. Вследствие этого недожитое до принятого стандарта число лет в городах области у мужчин составляет 8 лет и женщин - около 6 лет, а в сельской местности у мужчин - 9-13 лет и у женщин - 6-9 лет. Природа многих заболеваний в области носит социальный характер. Это и состояние окружающей среды, и качество продуктов, контроль за которым значительно снизился, и изменение в худшую сторону структуры питания. Сюда же относится и рост социально-психологических стрессов. В конечном счете это аккумулируется в динамике смертности населения. Ее устойчивая тенденция к увеличению отмечается по большинству возрастных групп. При этом смертность среди сельского населения растет быстрее, чем у городского. Увеличивается смертность в трудоспособном возрасте, особенно мужчин. Если в 1990 г. в Вологодской области на 1000 человек населения этого возраста умирало 6 человек, то в 1993 г. почти 8 человек [21].

Анализ показывает, что положение дел во многом связано не только с прежним отставанием организации здравоохранения в области, но и накоплением новых проблем в настоящем.

Как видно из данных табл.4.16., в Вологодской области обеспеченность больничными помещениями и амбулаторно-поликлиническими учреждениями даже несколько выше, чем в среднем по Российской Федерации [8]. Однако уровень их функционирования ниже из-за резкого отставания в обеспеченности медицинским персоналом. В области сократилась база профилактического оздоровления, уменьшились мощности санаторных учреждений, баз отдыха. Насыщенность последними стала вдвое ниже, чем на среднероссийском уровне.

Одной из самых актуальных проблем сохранения здоровья населения является обеспечение экологической безопасности его проживания. Между тем в области сложилось ряд локальных, но достаточно обширных зон, причем с высокой степенью плотности заселения, где экологическая обстановка весьма тревожная. В 1993 г. выбросы вредных веществ в атмосферу предприятиями и автотранспортом в области составили 773,6 тыс. тонн. Из них 438,8 тыс. тонн пришлось на г.Череповец, который входит в группу городов с наибольшим коэффициентом относительной опасности выбросов загрязняющих веществ [37,43]. Из сброшенных в целом по

**Оценочные показатели уровня развития
системы здравоохранения
(по данным 1993г.)**

Показатели	Вологодская область	В среднем по Российской Федерации	Показатели области в % к среднероссийскому уровню
Обеспеченность врачами на 10000 человек населения	34,0	45,4	75
Обеспеченность средним медицинским персоналом на 10000 человек	115,7	111,3	104
Обеспеченность больничными койками на 1000 человек	138,0	129,7	106
Ввод в действие больниц на 10000 человек (коек)	0,9	1,0	90
Обеспеченность амбулаторно-поликлиническими учреждениями (число посещений в смену на 10000 человек)	237	229	103
Ввод в действие амбулаторно-поликлинических учреждений на 10000 человек (посещений в смену)	2,6	3,1	84
Число коек в санаториях-профилакториях (на 10000 работающих)	18,8	22,3	84

области 712 тыс. тонн сточных вод 326 тыс. тонн, или 45% были загрязнены. Из 100 исследованных проб воды из водопроводной сети не отвечали нормативам 37% проб по санитарно-гигиеническим и 13% по микробиологическим показателям [42]. К сожалению, в 1994г. некоторое улучшение экологической обстановки было связано со спадом производства, а не с осуществлением конкретных мер безопасности. Но и при этом выбросы вредных веществ в атмосферу по области составили 776 тыс. т, загрязняющих сточных вод - 345 тыс.м.куб.

Динамика основных показателей, загрязняющих окружающую среду

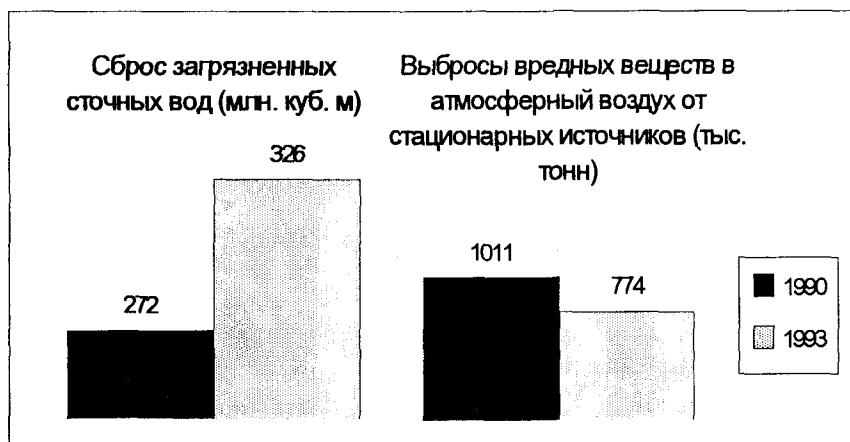


Рис.6

Важнейшей характеристикой качества населения является его образовательный уровень. Последняя перепись выявила, что в области на 1000 человек в возрасте 15 лет и старше имели высшее и среднее специальное и общее среднее образование 539 человек, в том числе на тысячу занятых в народном хозяйстве 703 человека. Эти показатели были ниже средне-республиканских. За годы, истекшие со времени переписи 1989 г., произошли перемены. В области, как показывают данные табл. 4.17., расширилась сеть общеобразовательных школ, профессионально-технических училищ, увеличилась в них численность учащихся. Переместился в сторону высшего образования контингент обучающихся в специальных

**Основные показатели
системы образования и подготовки кадров
в Вологодской области в 1990 - 1995 г.г.**

Показатели	1990/1991 учебный год	1994/1995 учебный год
1. Число общеобразовательных школ	844	864
в т.ч. в городской местности	168	197
в сельской местности	676	667
Численность учащихся в общеобразовательных школах, тыс. человек	185,7	198,6
в т.ч. в городской местности	125,0	133,7
в сельской местности	60,7	64,8
2. Число дневных профтехучилищ,	47	50
в т.ч. сельской местности	9	8
В них обучающихся, тыс. человек	17,1	17,7
в т.ч. сельской местности	1,3	1,6
3. Число средних специальных учебных заведений	26	26
В них обучающихся, тыс. человек	18,7	15,9
в т.ч. на дневных отделениях	13,0	12,2
4. Число высших учебных заведений	4	5
В них студентов, тыс. человек	16,3	18,1
в т.ч. на дневных отделениях	9,7	11,9

учебных заведениях. Однако в организации образовательного процесса остается немало нерешенных проблем [44].

В городах области количество школ, где занятия ведутся в две смены (а в отдельных и в три) увеличилось со 148 в 1990/1991 учебном году до 175 в 1994/1995 учебном году. Это составляет почти две трети от общего количества городских школ. Численность учащихся, занимающихся во вторую-третью смены, увеличилась за этот период со 120,5 тысяч человек до 128,6 тысяч человек, что равно 27,5% от общей численности учащихся городских школ.

В 1994 г. каждый шестой выпускник из дневных профтехучилищ не был трудоустроен из-за отсутствия рабочих мест. Из специалистов, подготовленных на дневных формах обучения в высших учебных заведениях области, не получили направлений на работу 58%. Из специалистов, подготовленных в средних специальных учебных заведениях, не получил направлений на работу каждый третий выпускник.

Уровень жизни населения и его качественные параметры в значительной мере определяются функционированием культурно-просветительных учреждений. Если исходить из традиционных показателей [18,37], то и здесь отмечается значительное их снижение (табл.4.18.).

Таблица 4.18.

**Основные показатели
деятельности культурно-просветительных учреждений
Вологодской области в 1990- 1993 г.г.
(на 1000 человек населения)**

Показатели	1990г.	1993г.
Число мест в клубных учреждениях:		
в городской местности	30	16
в сельской местности	293	267
Число книг и журналов в массовых библиотеках	9506	8447
Число посещений:		
театров	319	202
музеев	1103	629

Однако оценка состояния и перспектив развития культурно-просветительных учреждений в современный период не может определяться лишь на основании указанных количественных параметров. Ситуация складывается так, что серьезно меняются потребности населения в различных видах досуговой деятельности. В этой связи некорректными оказываются и многие традиционные показатели (например, частота посещений учреждений культуры). Требуется ввести новые измерители, характеризующие действительные потребности людей. По данным социологических

опросов здесь выявляются такие показатели как: расширение числа занимающихся в любительских объединениях, студиях, клубах, более широкое внедрение видеотехники, развитие специализированных досуговых центров. Должны более активно создаваться помещения для камерного общения, с одной стороны, и пространства для массовых праздников и развлечений - с другой. Следует учесть и происходящий поворот к такому духовному самовыражению как религиозные отправления и обряды.

И наконец, еще об одном чрезвычайно важном показателе состояния нашего общества. Доминирующее значение негативных социальных факторов последнего времени проявляется в нарастании так называемого девиантного (отклоняющегося от общественно принятых норм) поведения. Речь идет прежде всего о росте преступности [6].

По данным официальной статистики [10,37] в 1993 г. общее число совершенных преступлений в области увеличилось в 1,7 раза по сравнению с 1990 г. Если в области в 1990 г. было зарегистрировано 15,4 тыс. преступлений, то в 1991 г. - 18,9тысяч, 1992 г. - 20 тысяч, а в 1993- 1994 г.г. - более 25 тысяч ежегодно. В 1994 г. было зафиксировано, таким образом, противоправных действий на 32% больше, чем в 1990 г.

Не следует забывать также о наличии латентной преступности. По различным причинам далеко не все факты противоправных действий фиксируются правоохранительными органами и, следовательно, находят свое отражение в статистике. Это относится к широкому спектру преступлений. Например, сложно фиксируются факты получения и дачи взяток. Из страха перед последствиями скрываются факты рэкета, вымогательств, шантажа. По оценкам специалистов скрытая преступность составляет ныне не менее 30% от официально фиксируемой. Особенно высока она в группе экономических преступлений. В этой связи необходимо материальное и финансовое укрепление правоохранительных органов, но само по себе оно задачу не решает.

В показателях преступности мы имеем дело со следствием, причины которого коренятся в создавшихся общественных отношениях. И в дальнейшем решающее значение в борьбе с преступностью будет иметь совершенствование законодательства, улучшение общественной жизни, подъем духовного и нравственного состояния населения.

ГЛАВА V. ФИНАНСОВО-БЮДЖЕТНЫЕ МЕХАНИЗМЫ РЕГИОНАЛЬНОГО РАЗВИТИЯ⁹⁾

5.1. Изменения в финансовой системе и формировании доходов территорий

Функционирование рыночной экономики опосредствуется оборотом денежной массы. Ныне показатели этого движения (как наличными, так и безналичными деньгами) имеют весьма солидные номинальные значения. Напомним, что в 1994 г. объем реализации продукции, работ и услуг промышленности области был оценен в 5,5 триллиона рублей, объем продукции, реализованной сельскохозяйственными предприятиями составил 227 млрд. рублей, объем капитальных вложений - почти 800 млрд. рублей. Товарооборот только официально учтенных предприятий торговли был равен 1,9 триллиона рублей.

Этот денежный оборот обслуживает расширяющаяся сеть банковских, кредитных, страховых и других учреждений. В Вологодской области наряду с Управлением Центрального банка Российской Федерации (с его филиалами и отделениями в городах и районах) действует 24 коммерческих банка, около 360 филиалов Сбербанка России, 17 страховых организаций, две фондовых биржи.

Совокупность отношений, возникающих в процессе образования и расходования денежных ресурсов, совершения денежных операций, ведения денежного хозяйства в экономической науке называется финансами. Но эта экономическая категория имеет и более узкий смысл - как система денежных отношений, обусловленная существованием и функционированием государства, как инструмент его общенационального и регионального развития.

Анализ показывает, что в экономике предприятий и организаций материального производства области основным источником доходов в 1990-1991г.г. была прибыль предприятий, составлявшая более 60% процентов в общей сумме доходов и поступлений. В 1992 г. роль прибыли

х) Глава написана в соавторстве с к.э.н. П.М.Советовым.

резко упала, составив всего 23%. Однако, уже в 1993 г. ее доля поднялась до 42%. Вместе с тем нарастала значимость поступлений за счет кредитов. Их доля поднялась с 11% в 1992 г. до 21% в 1993г. В 1994 г. доля кредитов продолжала повышаться, что свидетельствует о нарастании финансового напряжения в экономике предприятий.

Крайне негативным моментом 1994 г. явилось резкое снижение рентабельности, значительное увеличение числа убыточных предприятий. Если в 1992 г. рентабельность (прибыль в отношении к себестоимости реализованной продукции) в экономике области составляла 34,4%, в 1993 г. - 39,9%, то в 1994г. - менее 19%. Удельный вес убыточных предприятий по всем видам деятельности в 1993 г. составлял к общему числу предприятий 12%, а в 1994 г. их удельный вес возрос до 33% [7.10].

Сильное падение рентабельности и увеличение убыточности произошло в промышленности, являющейся основной базой, формирующей прибыль в областной экономике [7]. В 1992 г. уровень рентабельности промышленности выразился в 42%, в 1993 г. - в 49%, а в 1994 г. - только 24%. Удельный вес убыточных промышленных предприятий поднялся с 7% в 1993 г. до 27% в 1994 г.

Еще более массированным было снижение рентабельности сельского хозяйства. Эта отрасль оказалась единственной, где произошло абсолютное падение прибыли. Удельный вес убыточных сельскохозяйственных предприятий увеличился с 11% в 1993 г. до 56% в 1994г. (табл. 5.1.).

Возрастающая напряженность отраслей материального производства выявляется и при анализе их расходов. Уже в 1993 г. в расходах предприятий платежи в бюджет составляли 49,9% от полученных доходов и поступлений. А в 1994 г. они стали занимать почти 60%. В результате, сократилась доля вложений на совершенствование производства, а также на социальное развитие.

Мало способствует финансовой стабилизации и кредитная система. В кредитных операциях преобладающей стала доля краткосрочных вложений, и до минимума сократилась доля долгосрочных вложений. На конец 1993 г. доля последних составляла 4,3%, а на конец 1994 г. составила лишь 3%.

Что касается финансового баланса территории области в целом, то его доходная часть складывается из двух групп источников.

Таблица 5.1.

**Финансовые результаты деятельности предприятий
и организаций Вологодской области в 1990-1994 г.г.**

Отрасли экономики	Сумма прибыли в млрд.рублей					Удельный вес убы- точных предпри- ятий в 1994 г. в % к их обще- му числу
	1990г.	1991г.	1992г.	1993г.	1994 г.	
Всего по экономике области:	1,65	4,2	52,7	596,0	884,9	33
в том числе:						
- Промышленность	0,97	2,9	41,0	469,4	645,8	27
- Сельское хозяйство	0,3	0,57	1,0	28,4	14,8	56
- Строительство	0,13	0,31	2,2	42,2	72,4	16
- Транспорт	0,06	0,08	0,38	19,3	51,1	20
- Торговля и общест- венное питание	0,06	0,14	1,4	15,7	27,4	25
- Жилищно-коммуналь- ное хозяйство	0,03	0,09	- 0,1	3,9	15,4	49

Одну группу образуют отчисляемые предприятиями и организациями средства для формирования фонда социального страхования, пенсионного фонда, фондов страховой медицины и занятости, фондов амортизации, поддержания важнейших отраслей хозяйства. Эти средства находятся на счетах предприятий и ведомств и используются, как правило, ими же на свои нужды.

Другая группа источников доходной базы финансового баланса территории в настоящее время складывается из налогов и других начислений на прибыль предприятий, налога на добавленную стоимость, акцизов,

Таблица 5.2

**Налоговые платежи и сборы,
полученные на территории Вологодской области
в 1992 - 1994 г.г.**

Состав налоговых платежей и сборов	Един. изм.	1992г.	1993г.	1994г.
Всего налоговых платежей и сборов	млн.руб. %%	38557,5 100,0	364723,3 100,0	1310970 100,0
В том числе:				
Налог на прибыль	млн.руб. %%	15077,7 39,1	181937,7 49,9	627634 47,9
Налог на добавленную стоимость	млн.руб. %%	13038,2 33,8	89375,4 24,5	214657 16,4
Акцизы	млн.руб. %%	3601,3 9,3	16876,5 4,6	70193 5,4
Налог на операции с ценными бумагами	млн.руб. %%	24,0 0,06	67,0 0,02	1185 0,09
Подходный налог с физических лиц	млн.руб. %%	4267,5 11,2	42480,0 11,6	164226 12,5
Платежи за пользование недрами и ресурсами	млн.руб. %%	554,4 1,4	4085,1 1,1	11830 0,9
Земельный налог	млн.руб. %%	382,0 1,0	1894,3 0,52	12544 1,0
Налог на имущество	млн.руб. %%	454,6 1,2	4831,7 1,3	66106 5,0
Доходы от приватизации	млн.руб. %%	434,4 1,1	3930,9 1,1	8821 0,7
Бюджетный фонд финансовой поддержки важнейших отраслей народного хозяйства	млн.руб. %%	- -	- -	38479 2,94
Государственная пошлина	млн.руб. %%	43,3 0,11	965,1 0,26	2352 0,20
Лицензионный сбор за право производства и торговли спиртными напитками и пивом	млн.руб. %%	- -	249,9 0,07	991 0,08
Прочие налоги, сборы, платежи и другие поступления	млн.руб. %%	680,2 1,8	18026,8 4,9	91952 7,0

подоходного налога с физических лиц, налогов на имущество, а также ряда других спецналогов. Эти налоговые сборы затем распределяются между федеральным, региональным и местным бюджетами.

Из данных табл. 5.2, составленной по материалам налоговой службы Вологодской области, видно, что в период 1992-1994 гг. имело место снижение удельного веса одних и увеличение других видов налоговых платежей. В этот период наблюдается возрастание удельного веса в общем объеме собранных на территории государственных доходов таких поступлений, как налог на имущество (с 1,2 до 5,0%), подоходный налог с физических лиц (с 11,1 до 12,5%), налог на прибыль (с 39,1 до 47,9%). Возросли прочие налоги, сборы и поступления (с 1,8 до 7,0%). В то же время в структуре налоговой базы государственных доходов имело место сокращение доли налога на добавленную стоимость (с 33,8 до 16,4%), доходов от приватизации (с 1,1 до 0,7%) и акцизных сборов (с 9,3 до 5,4%), а также платежей за пользование недрами и ресурсами (с 1,4 до 0,9%).

Распределение общей суммы налоговых платежей и сборов между федеральным и региональным бюджетами в 1992-1994 гг. представлено данными табл. 5.3. Как видно из этих данных удельный вес главного источника налоговых поступлений - налога на прибыль - в формировании регионального бюджета возрос с 56 до 63,2 %. Из следующего по значимости источника - налога на добавленную стоимость в 1994 г. от общей его суммы региональному бюджету осталась четвертая часть. Отличающийся стабильностью подоходный налог с физических лиц полностью зачислялся в 1992-1994 гг. в бюджет региона. Возросшие в структуре налоговых платежей прочие налоги, сборы и платежи также сохранили свою региональную привязанность. Акцизные сборы разделяются между федеральным и региональным бюджетом поровну. Из трехпроцентных сборов в бюджетный фонд финансовой поддержки важнейших отраслей народного хозяйства в регионе остается менее четверти собранной суммы. Земельный налог и доходы от приватизации, в основном 87-90%, зачисляются в местный бюджет. Из сумм других налоговых платежей, полностью зачисляемых в бюджет региона (налог на операции с ценными бумагами, государственные пошлины, лицензионные сборы), складывается пока малозначительная величина.

Таблица 5.3

**Распределение полученных в области налоговых платежей
по уровню бюджетной системы**

	Направлено в %% из суммы платежей по каждому году					
	: в федеральный бюджет			: в местный бюджет		
	: 1992	1993	1994	: 1992	1993	1994
Всего от налоговых платежей и сборов	48.9	35.7	36.0	51.1	64.3	64.0
В том числе от:						
-налога на прибыль	41.0	28.4	36.8	56.0	71.6	63.2
-налога на добавленную стоимость	75.7	74.2	76.2	24.3	25.8	23.8
-акцизов по товарам народного потребления	48.4	45.8	45.1	51.6	54.2	51.9
-налога на операции с ценными бумагами	-	-	-	100.0	100.0	100.0
-налога на доходы с физических лиц	-	-	-	100.0	100.0	100.0
-платежей за пользование недрами и ресурсами	1.3	73.3	52.6	98.7	26.7	47.4
-земельного налога	33.2	11.9	9.1	66.8	88.2	90.9
-налога на имущество	-	-	-	100.0	100.0	100.0
-доходов от приватизации	26.7	9.4	12.7	73.3	90.6	87.3
-бюджетного фонда финансовой поддержки важнейших отраслей народного хозяйства	-	-	75.7	-	-	24.3
-лицензионного сбора за право производства и торговли спиртными напитками и пивом	-	-	-	-	100.0	100.0
-государственной пошлины	-	-	-	100.0	100.0	100.0
-прочих налогов, сборов, платежей и др. поступлений	3.3	1.5	6.6	96.7	98.5	93.4

В целом доля налоговых поступлений, фактически зачисляемых в бюджет области, в последние годы поднялась с 51,1% в 1992г. до 64% в 1994г. Но при этом пока сохраняется классическая для отечественной экономики схема формирования доходной части бюджетов субъектов Федерации - расчет плановых расходов, определяемые величинами возможных доходов на территории и покрытие дефицита путем установления индивидуального норматива отчислений от регулирующих доходов. Поэтому правы те экономисты, которые, учитывая формирующуюся тенденцию перераспределения существенной части расходов государственного бюджета на территориальный уровень, расширение прав и функций территориальных органов власти и, соответственно, территориальных бюджетов, предлагают пересмотреть принципы перераспределения доходов, относящихся к регулирующей группе. В частности: перенести основную часть косвенного обложения на уровень бюджетов субъектов Федерации; осуществить изменение порядка уплаты налога на имущество предприятий путем отнесения его не на финансовый результат, а на прибыль; ввести социальные территориальные надбавки к федеральным налогам по предприятиям с учетом их региональной и отраслевой специфики [42].

5.2. Проблемы регионального бюджета

Главной тенденцией изменения структуры доходной базы бюджета области в 1992-1994 г.г. по сравнению с 1990-1991 г.г. (см. табл. 5.4.) стало *увеличение доли налога на прибыль предприятий. В основном стабильным оставался удельный вес другого прямого налога - подоходного с физических лиц. Доля косвенных налогов колебалась по годам. В целом их удельный вес имел тенденцию к снижению.*

Следует отметить, что в ходе анализа обнаружилось существование нерасшифрованных статей доходной части бюджета. В их числе оказались и дотации из федерального бюджета. При максимальном значении их в 29,1% в 1991г., затем их доля сокращалась, уже в 1992г. они составили 20%. В 1994 г. дотации, как таковые, не показаны, но появилась запись «расчеты с вышестоящим бюджетом по средствам, полученным на содержание переданных в муниципальную собственность объектов социальной сферы». Отнесенная сюда сумма не вошла в доходную часть бюджета области, но по отношению к доходам бюджета эта сумма составила 15,3%.

Таблица 5.4.

**Изменение структуры доходной базы
территориального бюджета Вологодской области**

	1990г.	1991г.	1992г.	1993г.	1994г.
Всего доходов, млрд. рублей	0,53	2,13	20,9	260,5	837,9
В том числе в % к от общей суммы доходов:					
Прямые налоги	57,8	29,9	60,6	66,5	66,2
из них:					
- налог на прибыль	37,8	13,9	40,1	50,1	46,6
- подоходный налог	20,0	16,0	20,5	16,4	19,6
Косвенные налоги	9,8	39,9	24,4	10,5	11,1
из них:					
налог на добавленную сто- имость (в 1991г. - налог с оборота)	9,8	15,9	15,6	7,0	6,5
- акцизы	-	24,0	8,8	3,5	4,6
Другие налоги и сборы	32,5	30,2	15,0	29,9	22,7

Новым явлением в практике исполнения бюджета области стало обращение органов регионального управления к помощи кредитных учреждений для покрытия превышения расходов над доходами. В 1994г. эта сумма составила 6,5 млрд. руб. По современным меркам она невелика (0,78% к доходной части бюджета области), но сам факт наличия данной финансовой операции выражает собой вступление на путь «жить в долг», ставит региональный орган управления в зависимость от банковских структур.

Серьезные изменения происходят в расходной части регионального бюджета.

В «доруночный период» из средств территориального бюджета финансировалось развитие местного хозяйства, культуры и народного образования, здравоохранения, физической культуры и спорта, находящихся на балансе органов местного самоуправления предприятий торговли, общественного питания и бытового обслуживания населения, а также мероприятия, связанные с социальным обеспечением ряда групп населе-

ния. Но нужно иметь ввиду, что в плановой экономике объекты социальной сферы также строились и содержались за счет средств предприятий промышленности, транспорта, сельского хозяйства, других отраслей народнохозяйственного комплекса, ведомств республиканского и союзного подчинения. К примеру, предприятия и организации Вологодской области, исполнив необходимые платежи в бюджет в 1991 г., направили на развитие социальной сферы 680 млн. рублей собственных денежных средств (9,8% доходов) и кроме того 529 млн. рублей (7,6% доходов) - на денежные выплаты и социальные льготы в своих коллективах, что в общей сложности в 1,4 раза превысило затраты бюджета области на социально-культурные мероприятия.

В условиях перехода к рыночным отношениям в расходах бюджета области (табл. 5.5.) возрос до 37% удельный вес затрат на развитие отраслей народного хозяйства, жизненно важных для местного населения. При этом в самом содержании данной статьи затрат произошли внутренние структурные изменения. Если в 1990 году непосредственно жилищно-коммунальное хозяйство поглощало 12% расходов бюджета, то в 1994 г. - 21,2%. В составе данной статьи затрат появились расходы на поддержку предприятий общественного транспорта (2,5%), дотирование производителей сельскохозяйственной продукции, реализуемой в рамках объемов госпоставок местным потребителям (8,9%), а также субсидии предприятиям министерств и ведомств (3,4% всех расходов бюджета). Однако доля затрат на поддержку бытового обслуживания населения упала с 0,4% до 0,05%. А торговля и общественное питание перестали получать подпитку из регионального бюджета.

Затраты на социально-культурные мероприятия в «дореформенный период» занимали главное место в расходной части бюджета области и колебались в пределах 60-65%, поднимаясь в отдельные годы до 70% [20]. Однако в переходный к рыночным отношениям в экономике период доля затрат на социально-культурные мероприятия в структуре расходов резко снизилась [18]. Она упала на 22,3 процентных пункта в 1991 г., поднявшись, правда, до 53,8% в следующем 1992г. После чего два года подряд сокращалась и составила 48,2% в 1994г.

Привлекают внимание структурные изменения по статье затрат на содержание правоохранительных органов, органов государственной власти и управления. В «дореформенный период» они не превышали 3,3% расходной части бюджета области. Но с переходом к рынку удельный вес этой статьи затрат начал заметно повышаться. Но эта тема требует специального

Таблица 5.5.

**Структура расходов территориального бюджета
Вологодской области в 1990-1994г.г.**

	1990г.	1991г.	1992г.	1993г.	1994г.
Расходы всего, млрд. рублей	0,49	1,77	20,4	253,1	967,3
Из них в % от общей суммы					
Затраты в отрасли народного хозяйства	19,5	31,8	34,6	38,2	35,1
Расходы на социально-культурные мероприятия	65,0	43,4	53,8	50,8	48,2
из них:					
- образование	31,1	23,0	15,7	26,0	24,5
- культура и средства массовой информации	5,2	2,6	3,6	3,5	3,4
- здравоохранение и физическая культура	25,1	15,6	19,2	18,1	17,4
- социальное обеспечение	3,4	2,2	7,4	3,1	2,9
Прочие расходы	15,5	24,8	11,6	11,0	16,6
из них на управление	3,3	1,9	3,6	4,1	3,5

рассмотрения.

Консолидированный бюджет области складывается из сумм доходов и расходов собственно областного бюджета, на который приходится примерно 45%, и бюджетов городов и районов. Для наполнения доходной базы последних ежегодно устанавливаются нормативы отчислений от регулируемых налогов. Однако подавляющее большинство районов области не покрывают своих расходов собственной доходной базой, получают дотации и разнообразные субвенции. В механизме их предоставления до сих пор нет достаточной обоснованности, сохраняется много субъективизма. Поэтому проблема эффективного соотношения федерального, территориального и местных бюджетов приобретает все большую значимость и остроту.

Существуют три основных подхода к решению проблемы разделения бюджетов [43]. Первый из них предполагает введение различий по

категориям налогов. На каждом из трех уровней (Федерация, регионы, местные органы) собираются свои базовые налоги. Такая схема разграничения доходов в известном смысле минимизирует перераспределительные процессы в бюджетно-налоговой системе, формирует стабильные и вполне понятные «правила игры» между субъектами Федерации и центром. Вместе с тем данная схема может быть эффективно реализована лишь при сравнительной однородности регионов в фискальном отношении. Между тем в России дело обстоит далеко не так, регионы в этом отношении явно разнородны.

Второй подход заключается в разделении доходов от налогов. В рамках бюджетно-налоговой системы фиксируются процентные ставки, в соответствии с которыми по определенным видам налогов поступления распределяются между федеральными органами и территориями. При этом возможен и вариант соединения ставок: на федеральном уровне вводится своя ставка, на региональном - своя. Такой подход открывает широкие возможности увеличения масштабов перераспределения бюджетных ресурсов. Это поощряет регионы к оказанию на центр как можно большего давления с тем, чтобы получить бюджетно-налоговые льготы путем дифференциации соответствующих ставок отчислений.

Третий принципиальный подход к разделению бюджетов между федеральными органами и территориями предполагает определение процента выплат в федеральный бюджет от общей суммы фактически взимаемых в регионе налогов. При этом, однако, часто не уточняется, будет ли каждая территория вводить свою собственную систему налогов или же использовать в качестве основы единую систему, согласованную между регионами на федеральном уровне. Поэтому при реализации данного подхода как раз и появляется опасность максимальной децентрализации федерального бюджета при одновременном усилении перераспределительных процессов и концентрации бюджетных средств на региональном уровне.

Практика переходного периода показывает, что в сложившейся ныне социально-экономической и политической ситуации ни один из описанных подходов нельзя реализовать в чистом виде без серьезных отрицательных последствий. Для построения эффективно действующей налоговой системы требуется какой-то синтез на базе этих подходов. Какой именно, - этим заняты ныне научные организации, исследовательские центры, различные правительственные и законодательные структуры

Главным критерием здесь должно быть смягчение контрастов в развитии регионов, прежде всего в уровне жизни населения. А они весьма важны. Так, рассчитанный Институтом экономики РАН обобщающий показатель уровня жизни в регионах (по аналогии с «индексом человеческого развития», применяемого в ООН) показал, что в Вологодской области отношение этого показателя к среднему по Российской Федерации составляет только 93%. Область уступает по этому показателю другим территориям Северного экономического района [44]. Между тем, потенциал области позволяет обеспечить вологжанам достойную жизнь.

СПИСОК ИСПОЛЬЗОВАННЫХ ИСТОЧНИКОВ И ЛИТЕРАТУРЫ

1. Челинцев А.Н. Сельскохозяйственные районы Европейской России как стадии сельскохозяйственной эволюции и культурный уровень сельского хозяйства в них. - Очерки сельскохозяйственной экономики. // Сельское хозяйство и лесоводство. СПб, - 1910, окт.-дек. - 135с.

2. Александров И.Г. Основы хозяйственного районирования СССР. М.-Л. 1922.

3. Колосовский Н.Н. Теория экономического районирования. М.: Мысль. 1969, - 336с.

4. Тезисы Российской программы социально-экономического развития Севера (под научным руководством академика А.Г.Гранберга, д.э.н.Г.П.Лузина, к.э.н. А.М.Позднякова, к.э.н. С.С.Гузнера). Новосибирск: ИЭиОПП СО РАН. 1993. - 142с.

5. Критерии районирования Севера России (теория, проблемы, практика). - АН СССР. Ордена Ленина Кольский научный центр им. С.М.Кирова. Институт экономических проблем. - Апатиты. 1991, - 40с.

6. Российский статистический ежегодник. 1994. Статистический сборник / Госкомстат России. - М., 1994: - 799с.

7. Экономическое положение регионов Российской Федерации / Госкомстат России. - М., 1994. - 320с.

8. Социальное положение регионов Российской Федерации / Госкомстат России. - М. 1994. - 475с.

9. Производственно-экономические показатели развития агропромышленного комплекса России. Часты / Минсельхозпрод РФ - М., 1995, - 240с.

10. Социально-экономическое положение России. 1994 / Госкомстат России: - М., 1994. - 390с

11. Реформирование России: мифы и реальность (1989- 1994). / Институт социально-политических исследований РАН. Авторы-составители Г.В.Осипов (руководитель), В.Н.Иванов, В.К.Левашов, Г.В.Локосов, А.Т.Хлопьев М.: Academia, 1994, - 384с.

12. Национальная доктрина России (проблемы и приоритеты). Руководитель авторского коллектива А.И.Подберезкин / Агентство «Обозреватель». Специальный выпуск. - 1994, N 5-8. - 502с.

13. Социально-экономическая ситуация в России: итоги, проблемы, пути стабилизации (аналитический доклад). Доклад подготовлен сотрудником

- ми Института экономики РАН (руководитель Л.И.Абалкин) // Вопросы экономики.- 1994, N 2,-с.126-160.
14. С.Ю.Глазьев,Д.С.Львов, Ю.А.Петров, А.Ю.Воробьев, А.Д.Некипелов. Проект «Основные направления экономической политики государства. // Россия-2010. Журнал межрегиональной государственности.-1994, N 3,-с.74-107.
15. Гранберг А.Г. Региональная экономика и региональная наука в Советском Союзе и в России //Региональная экономика и социология.- 1994, N 1,с.7-27.
16. Гайдар Е.Т. Государство и эволюция.М.:Евразия. 1995.-208с.
17. Итоги и проблемы приватизации государственных и муниципальных предприятий.Экспертное заключение ИЭ РАН. Руководитель авторского коллектива Б.З.Мильнер //Вопросы экономики, 1994,N 6,-с.16-37
18. Социально-экономическое положение области в 1993г. /Вологодское областное управление статистики,Вологда, 1994.-157с.
- 19.Внешнеэкономические связи республик (в составе Российской Федерации),краев,областей - М.:Республиканский информационно-издательский центр - 1994,-85с.
20. Вологодская область в цифрах (1980-1990г.г.) /Вологодское областное управление статистики.-Вологда,-1991.-157с.
- 21.Демографический ежегодник Российской Федерации.1993. / Госкомстат России - М.,1994,-419с.
22. Сводные годовые отчеты колхозов,совхозов,сельхозпредприятий Вологодской области за 1990-1994 г.г.
- 23.Производственно-экономические показатели развития агропромышленного комплекса России в 1994г.ЧастьII.-/Минсельхозпрод России.- М.,1995.-199с.
24. Мартынов В.Д. Фермерская кооперация в системе АПК Скандинавских стран и Финляндии.-М., 1988,-54с.
25. «Круглый стол» в ИСПИ РАН / ИЗМ,1993, N 3,-с.39-44.
26. Серова Е.В. Предпосылки и сущность современной аграрной реформы в России //Вопросы экономики - 1995, N 1 - с.32-46.
27. Социальная и социально-политическая ситуация в России: анализ и прогноз (1993г.) М.:Издательский центр РАН, 1994,-163с.
28. Капитальное строительство в Российской Федерации /Госкомстат России.-М., 1994,-140с.
29. Основные показатели хода реформ в Северном экономическом районе. /Госкомстат России.-М., 1994.-188с.
30. Стоимость жизни и ее измерение.Под редакцией В.М.Рутгайзера и С.П.Шпилько. М.:Финансы и статистика, 1991,-174с.
31. Рутгайзер В.М. Социальная сфера:проблемы планирования.-М.:

Экономика, 1989.-238с.

32. Дмитриева О.Г. Региональная экономическая диагностика. Санкт-Петербург:Изд-во Санкт-Петербургского университета экономики и финансов. 1992. 274 с.

33. Лучкина Л. О бедности и определении прожиточного минимума //Мировая экономика и международные отношения.-1993, N 2, с.134-142.

34. Методические рекомендации по расчетам прожиточного минимума по регионам Российской Федерации.Письмо Минтруда России от 11 ноября 1992г.,- 19с. (с приложениями)

35. Индикаторы, характеризующие экономические и социальные процессы в Вологодской области /Вологодский областной комитет государственной статистики.-Вологда, 1995,-21с.

36. Заславская Т.И.,Рывкина Р.В. Социология экономической жизни.Новосибирск:Наука, 1991,-442с.

37. Основные показатели уровня жизни населения Российской Федерации в 1993г. /Госкомстат России.М., 1994.-309с.

38. Микульский К.И. Не полагаясь на рыночный автоматизм.Проблемы регулирования заработной платы/Российская Федерация.- 1994, N 17,- с.37-38.

39. Прогноз численности населения до 2005г. (материалы Центра экономической конъюнктуры при Правительстве Российской Федерации //Общество и экономика. 1994,N 3-4, с.126-143.

40. Жилищное и социально-культурное строительство в Российской Федерации в 1993г. /Госкомстат России.М., 1994,-156с.

41. Социально-демографическая характеристика населения Вологодской области (по данным Всесоюзной переписи населения 1989г.)//Вологодское областное управление статистики.-Вологда.- 1990.-42с.

42. Медицинское обслуживание населения Российской Федерации в 1993г. /Госкомстат России.М., 1994.-208с.

43. Население России. Второй ежегодный демографический доклад / Институт народно-хозяйственного прогнозирования РАН. Центр демографии и экологии человека. Отв. редактор А.Г.Вишневецкий. -М.:Евразия, 1994,-166с.

44. Экономический механизм федеративных отношений (из доклада Центра социально-экономических проблем федерализма ИЭ РАН) // Общество и экономика.-1995, N 2,с.41-74.

45. Семенов Г. Рационализация взаимоотношений между федеральными и региональными бюджетами: пути обновления налогового-бюджетного механизма // Вопросы экономики.- 1994, N 9,- с.38-51.

46. Валентей С.Д.,Г.Д.Беляков и др. Экономический механизм федеративных отношений. // Общество и экономика.-1995, N 2,-с.50-65.

В.А. Ильин, А.А. Пашко, М.Ф. Сычев

Вологодская область: движение к рынку

Технический редактор - Т.А. Табунова

Компьютерный набор - Г.А. Дубова, Н.П. Кабасина

Оригинал - макет - Д.Н. Быстров, Л.И. Гаврилова, И.Н. Асриян

Подписано к печати 03.07.95. Формат 60x84.16.

Печать офсетная. Бумага писчая. Усл. печ. л. 7,8. Заказ № 577

Тираж 200 экз

160000, Вологда, ул. Пушкинская, д. 25, ВНКЦ РАН,
множительное бюро

ООП Облкомстат