

РОССИЙСКАЯ АКАДЕМИЯ НАУК
ОТДЕЛЕНИЕ ЭКОНОМИКИ
ВОЛОГОДСКИЙ НАУЧНЫЙ КООРДИНАЦИОННЫЙ ЦЕНТР

Препринт

**ВОЛОГОДСКАЯ ОБЛАСТЬ: ФУНКЦИОНИРОВАНИЕ
ПРОМЫШЛЕННОСТИ В ПЕРЕХОДНЫЙ ПЕРИОД**

(по материалам опросов руководителей
предприятий и экспертов в 1993-95 г.г.)

Вологда

1995

В препринте представлены материалы проведенного в марте 1995 г. Вологодским НКЦ РАН очередного экспертного опроса об экономической ситуации в промышленности области, дается их сравнительный анализ с результатами аналогичных опросов 1993-94 гг.

Работа выполнена под руководством к.э.н. В.А.Ильина к.г.н. А.В.Белым, к.т.н. М.М.Поляковым и научным сотрудником Е.М.Жирновым.

СО Д Е Р Ж А Н И Е

	Стр.
Введение	4
1. Оценка уровня производства и финансового положения	5
2. Структурные перемены и перспективы работы	9
3. Оценка состояния занятости в промышленности	11
4. Оценка факторов, влияющих на экономику предприятий и путей их адаптации к рыночным условиям	16
5. Оценка эффективности приватизации	19
6. Оценка инвестиционной деятельности	20
7. Оценка политики экономического реформирования и управления.	22
Выводы	28

Введение

Данная работа, построенная на результатах опроса в марте 1995 г., является продолжением исследований Вологодского научно-координационного центра Российской академии наук (ВНКЦ РАН) по ситуации в промышленности Вологодской области в переходный период и её адаптации к рыночным условиям. Предыдущие этапы исследований были выполнены по результатам опросов руководителей предприятий и экспертов в 1993 г. Обобщение этих опросов было сделано в препринтах ВНКЦ РАН "Промышленность Вологодской области на пути экономических реформ: экспертный анализ и прогноз" (Вологда, 1994) и "Промышленность Вологодской области в I половине 1994 года - экспертный анализ и прогноз"(Вологда,1994). Оценки, данные экспертами в 1993-94гг., в настоящей работе используются для выявления динамики и тенденций происходящих процессов.

В мартовском опросе 1995 г. приняли участие руководители 35 промышленных предприятий области, расположенных в гг. Вологде (21 предприятие), Череповце (5), а также в Великом Устюге, Грязовце, Соколе, Вожеге, Чагоде. Большинство предприятий - участников опроса прошли приватизацию и являются акционерными обществами открытого или закрытого типа. Ответы руководителей предприятий в тексте обзора именуются "оценками промышленников".

В опросе также приняли участие 19 экспертов, представляющих исполнительную и представительную власти, по роду деятельности знающих общие проблемы в этой отрасли народного хозяйства.

1. Оценка уровня производства и финансового положения

В таблице 1 представлены экспертные оценки изменения реального и прогнозного объемов производства во втором полугодии 1994 года, объемов в первом квартале 1995, а также прогноз экспертов-"промышленников" по объему производства продукции в I полугодии 1995 года.

Таблица 1.

Оценка изменения объемов производства
в 1994-95гг. (в % от ответивших "промышленников")

Группы предприятий, объем выпуска продукции которых	Декабрь 1994 г. к июню 1994 г. фактич.	Март 1995 г. к декабрю 1994 г. оценка	Июнь 1995г. к декабрю 1994 г. прогноз
увеличился	58.1	50	58.6
остался на прежнем уровне	3.2	16.7	10.3
снизился	38.7	33.3	31.1

Как видно из данных таблицы 1, со второй половины 1994 года на половине анализируемых предприятий идет увеличение производства промышленной продукции, увеличивается удельный вес предприятий, где удается сохранить существующий объем производства. Уменьшается постепенно доля предприятий, где объем производства снижается, но в целом их удельный вес остается весьма большим и составляет одну треть от общего количества анализируемых производств.

Ответы "промышленников", участвующих в опросе, отражают динамику и тенденцию, зафиксированные статистическими органами в целом для промышленности области (таблица 2).

Таблица 2

Индекс физического объема промышленного производства
Вологодской области

Отрасли	I полугодие 1994г. (в %) к I полугодию 1993г.	1994г. в % к 1993г.	I кв.1995г. в % к I кв.1994г.
	1	2	3
Промышленность в целом	78.2	82.4	109.0
в том числе по отраслям:			
Электроэнергетика	98.2	93.7	88.3
Черная металлургия	74.0	80.1	112.2
Химическая промышленность	101.9	109.6	128.5
Машиностроение	97.1	91.3	136.4
Лесная, деревообрабатыва- ющая и целлюлозно- бумажная промышленность	64.7	67.0	99.8
Легкая промышленность	48.8	50.0	68.4
Пищевая промышленность	78.4	85.1	86.8

Однако замедление темпов спада промышленного производства еще не позволяет говорить об устойчивости тенденции в сторону улучшения.

По ответам респондентов-"промышленников" удельный вес предприятий, близких к оптимальной загрузке мощностей, не превышает 6 %, а каждое четвертое предприятие имеющиеся производственные мощности использует менее, чем наполовину (см. график 1).

Усиливается поляризация предприятий по финансовому положению. Среди ответивших промышленников хорошее финансовое состояние (6.5%), ухудшение отмечено у 54.8% (см. график 2).

Тяжелое финансовое положение усугубляется продолжающимся ухудшением соотношения цен и издержек у 80% предприятий, где работают респонденты-промышленники, в I квартале 1995 г. цены на выпускаемую продукцию росли медленнее, чем на покупаемое сырье и комплектующие. Лишь у двух предприятий изменения ценовой структу-

**Степень использования мощностей предприятий
(Доля предприятий %%)**

	1993 (факт.)	II полуг. 1994 (факт.)	I квартал 1995 (ожд.)	I полуг. 1995 (прогноз)
20-50%	24,5	32,3	25,9	29
60-80%	55	54,8	61,3	58,1
90-100%	20,5	6,5	6,4	6,5

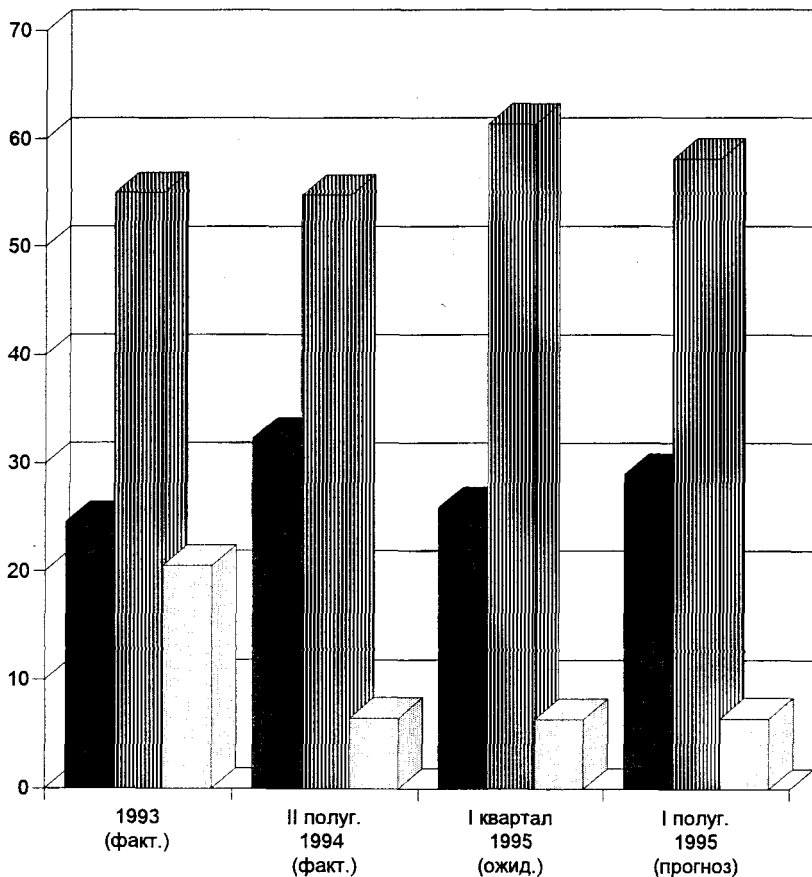
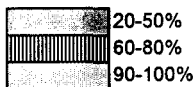
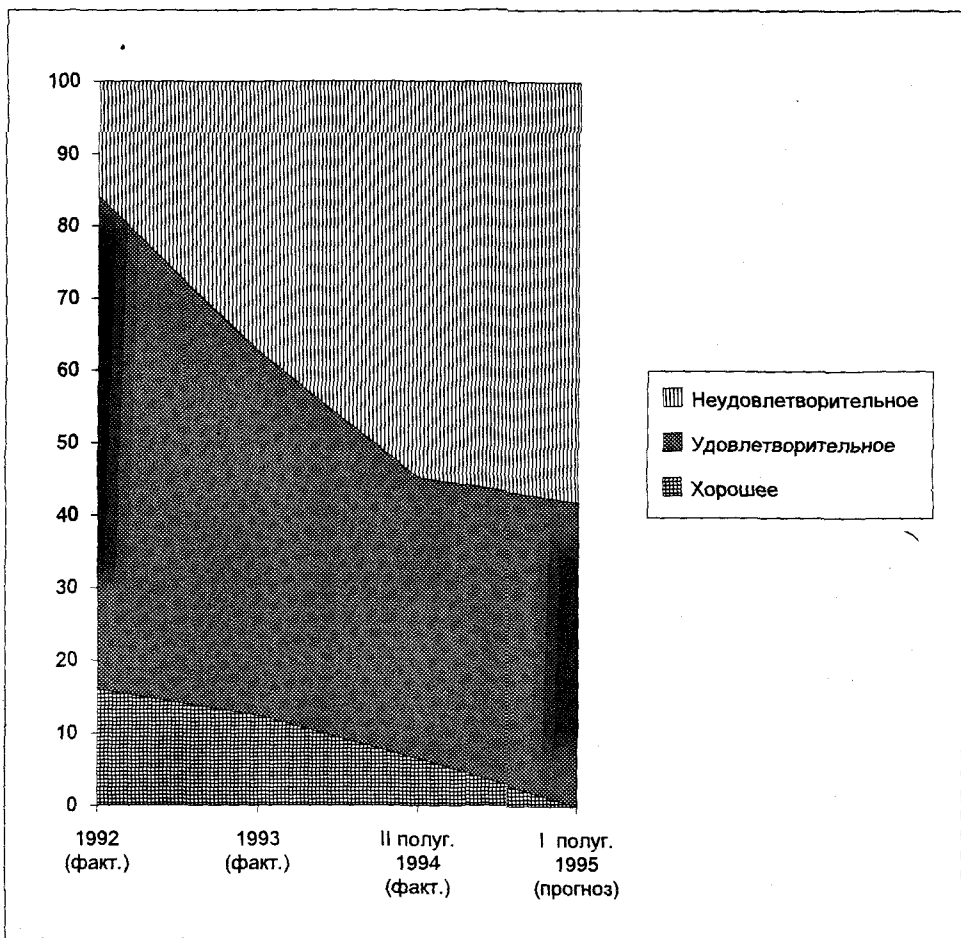


Диаграмма оценок финансового состояния предприятий
(доля предприятий в % к числу ответивших респондентов промышленников)

	1992 (факт.)	1993 (факт.)	II полуг. 1994 (факт.)	I полуг. 1995 (прогноз)
Хорошее	16	12,5	6,5	0
Удовлетворительное	68	50	38,7	41,9
Неудовлетворительное	16	37,5	54,8	58



ры в I квартале были благоприятными. Соотношение денежных доходов и расходов на предприятиях, увеличивших долги банкам составил 74,2% против 64,5% в предшествующем году.

Размеры взаимных неплатежей не только не уменьшаются, а наоборот, стремительно нарастают. Ожидания финансового положения на 1995 г. также не отмечаются большим оптимизмом как у "промышленников", так и у экспертов - представителей властных структур. Более половины последних предполагают углубление в 1995 году финансового кризиса.

2. Структурные перемены и перспективы работы

Большинство экспертов - представителей властных структур предыдущего опроса считали возможным в 1994 году рост удельного веса в общем объеме производимой продукции только в пищевой отрасли. Доля же электроэнергетической и химической промышленности, прогнозировалась неизменной. Предполагалось, что удельный вес в металлургической, машиностроительной, лесной и легкой отраслей будет сокращаться. Эти прогнозные оценки в основном подтвердились, что видно из данных таблицы 3, составленной по данным областного комитета по статистике, не подтвердились лишь оценки по пищевой промышленности. Вместе с тем, данные таблицы 3 показывают, что в промышленности области нарастает утяжеленность, сокращается удельный вес производств, занимающихся выпуском потребительских товаров, увеличивается доля производств, выпускающих продукцию производственно-технического назначения. В условиях ограничений потребительского спроса, сужение инвестиционного процесса перед предприятиями все острее встают вопросы их работы в перспективе. Тем более, что в 1994 году 27% предприятий получили убытки.

Таблица 3

Отраслевая структура промышленности области
в 1993 - 94 гг. (в текущих ценах).

Отрасли	Удельный вес отраслей в общем объеме продукции, в процентах	
	1993 г.	1994 г.
1	2	3
Вся промышленность	100	100
в том числе:		
Электроэнергетика	6,5	9,0
Черная металлургия	60,0	58,7
Химическая промышл.	6,6	9,61
Машиностроение и металлообработка	5,3	4,59
Лесная, деревообработыв. и целлюлозно-бумажная	7,3	6,75
промышленность строи- тельных материалов	2,4	1,44
Легкая промышленность	2,0	1,55
Пищевая промышленность (без мукомольно-крупяной)	7,5	5,85

С ужесточением макроэкономической политики правительства в текущем году для некоторых из них реальностью становится финансовое банкротство. Как же оценивают возможность банкротства в промышленности эксперты?

Несмотря на объективные данные, свидетельствующие об ухудшении финансовых результатов предприятий по промышленности, представленных Облкомстатом, их руководители в большинстве своем слабо верят в реализацию закона о банкротстве (см. табл. 4). Возможно, что некоторые ожидания реальных банкротств в 1994 году, вызванные сохранением жесткой финансовой политики федерального правительства, и определили прогноз по реальному банкротству до 16,7%. Но

Таблица 4.

Оценка перспектив ближайшего года и угрозы банкротства
(в % к числу ответивших респондентов)

Варианты ответов	опрос 1994	опрос 1995
Считаю возможным банкротство предприятий	16,7	3.2
Возможна остановка предприятия по другим причинам	12,5	12.9
Предприятие останется "на плаву"	45,8	51.6
Предприятие будет динамично развиваться	20,8	16.1
Затрудняюсь ответить	4,2	9.7

уже опрос начала 1995 года, как "промышленников", так и представителей властных структур, демонстрирует снижение количества руководителей, ожидающих роста банкротств. Допускают реальное банкротство лишь 3% респондентов, а 52% считают, что предприятие останется "на плаву". Подобные настроения, можно объяснить, с одной стороны, тем, что прецедентов реализации механизма банкротства в области еще не было. А с другой стороны существуют определенные психологические барьеры в восприятии этих нововведений в экономике.

3. Оценка состояния занятости в промышленности.

Сводные результаты оценок, данных экспертами - "промышленниками" об изменении численности работающих на своих предприятиях, представлены в таблице 5. Данные таблицы свидетельствуют о том, что если во второй половине 1995 года на большинстве анализируемых предприятиях (61,8%) преобладал процесс сокращения численно-

ти работающих, то в первом квартале 1995 года доля таких предприятий стала составлять менее трети. Не прогнозируется увеличение этой доли и до конца 1995 года.

К сожалению, реальные тенденции на областном рынке труда по материалам статистических органов дают более пессимистическую картину. На графике 3 представлена динамика лиц, ищущих работу с 1.01.93 по 1.03.95 в целом по области и отдельно по городам Вологде, Череповцу, В-Устюгу. В качестве основного показателя в графике взята доля числа обратившихся в поисках работы в центре занятости к общему числу экономически активного населения.

Таблица 5

Оценка динамики численности занятых
(в % к числу ответивших респондентов)

Группы предприятий, численность работающих на которых	Декабрь 1994 г. к июню 1994 г. фактич.	Март 1995 г. к декабрю 1994 г. оценка	Июнь 1995г. к декабрю 1994г. прогноз
увеличилась	29.4	41.2	41.2
осталась на прежнем уровне	5.88	26.5	23.5
уменьшилась	61.8	29.4	29.4

Данные графика показывают, что в целом по области число незанятых с 1.01.94 по 1.01.95 увеличилось в 1,8 раза, в т.ч. в Вологде, в 1,6 раза в Череповце и Великом Устюге - в 1,3 раза. На 1.01.95 г. уровень зарегистрированных безработных по области составил 2.56%.

Но это лишь видимая часть безработицы. Ее большая часть ныне находится в скрытом состоянии, она охватывает занятых неполный рабочий день, неполную рабочую неделю, отправленных в отпуск без сохранения содержания (график 4). Потери рабочего времени по области от остановок производства за 1994 год составили 1524 тысяч

Доля лиц, обратившихся в центр занятости в поисках работы
(в %% к экономически активному населению)

	Область	Черепов.	Вологда	В.Устюг
1.01.93	1,4	2,3	0,87	8,2
1.Мар	1,6	2,3	0,82	9,8
1.Июн	1,5	2,25	0,36	10,5
1.Окт	1,4	2,36	0,32	8,2
1.01.94	1,66	3,08	0,37	7,3
1.Фев	1,88	3,4	0,54	8,03
1.Мар	2,11	3,78	0,67	8,9
1.Апр	2,3	3,97	0,88	9,97
1.Май	2,48	4	0,97	10,9
1.Июн	2,45	3,88	0,96	11,6
1.Июл	2,43	3,54	1,02	12
1.Авг	2,36	3,27	1,01	10,7
1.Сен	2,41	3,2	1,12	10,2
1.Окт	2,4	3,14	1,06	10,6
1.Ноя	2,39	2,98	1,09	10,3
1.Дек	2,44	2,87	1,27	10,4
1.01.95	2,56	2,95	1,4	10,9
1.Фев	2,6	2,59	1,57	10,6
1.Мар	2,7	2,59	1,63	11,2

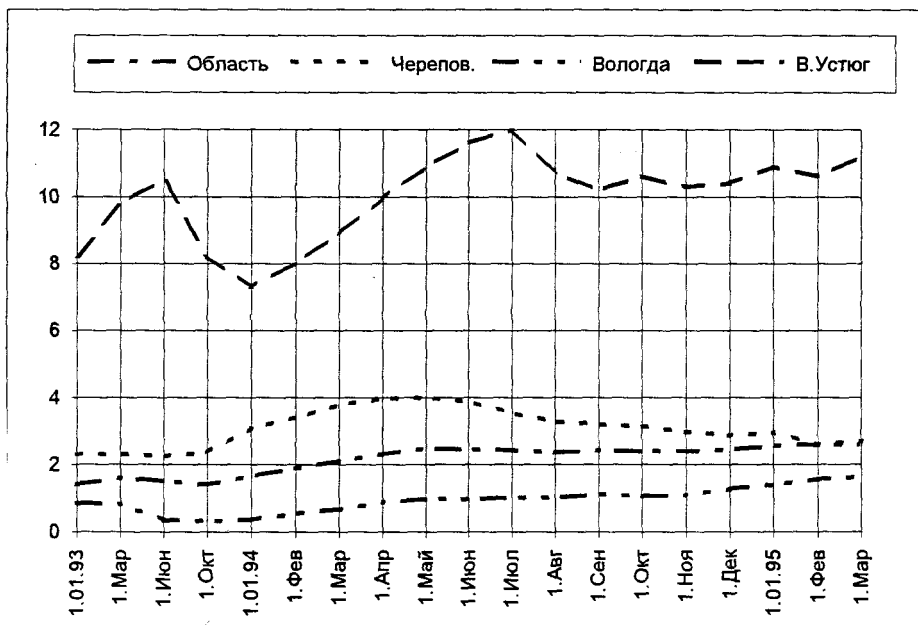


График 4
Отправлено работников в отпуск без сохранения зарплаты по инициативе администрации

1994 год												1995 год		
янв	февр	март	апр	май	июнь	июль	авг	сент	окт	нояб	дек	янв	февр	март
17,17	12,12	10,5	6,04	14,1	6,4	6,71	8,04	5,9	7,75	4,94	8,16	7,63	4,14	3,16

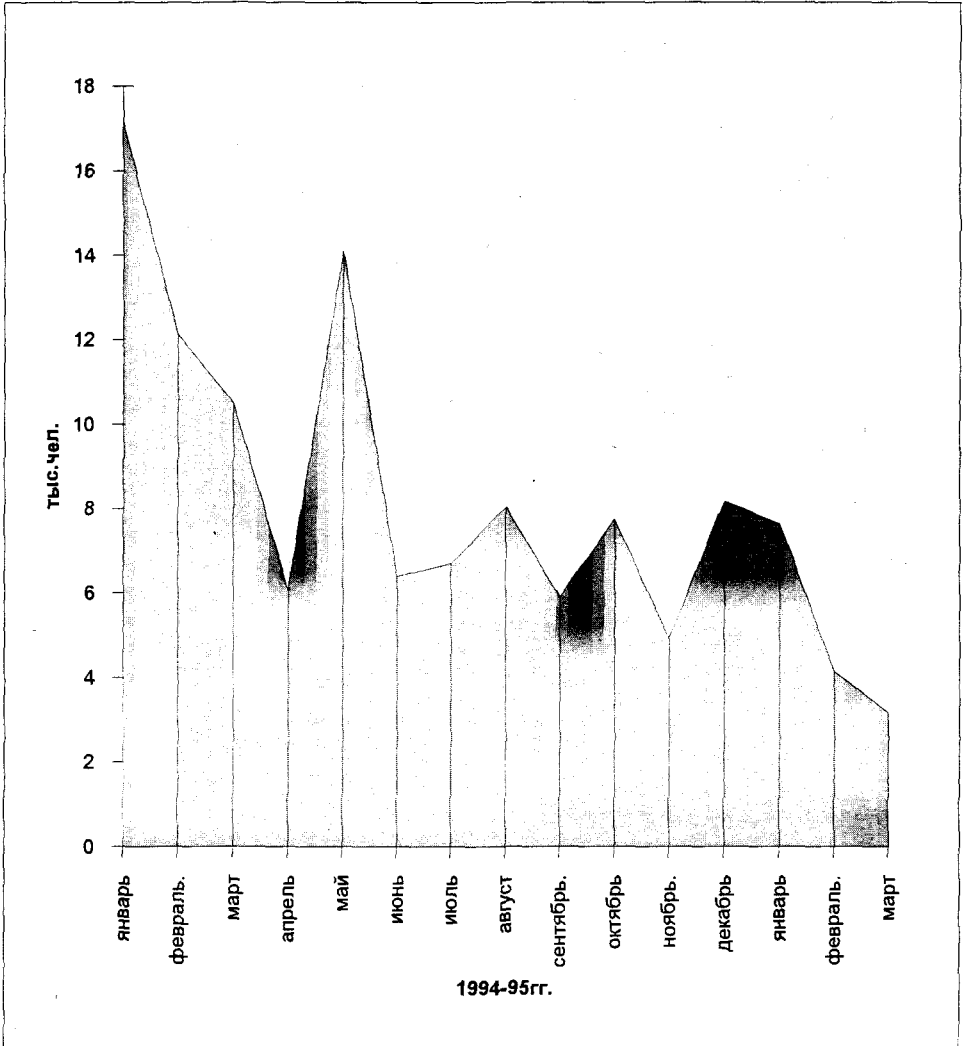
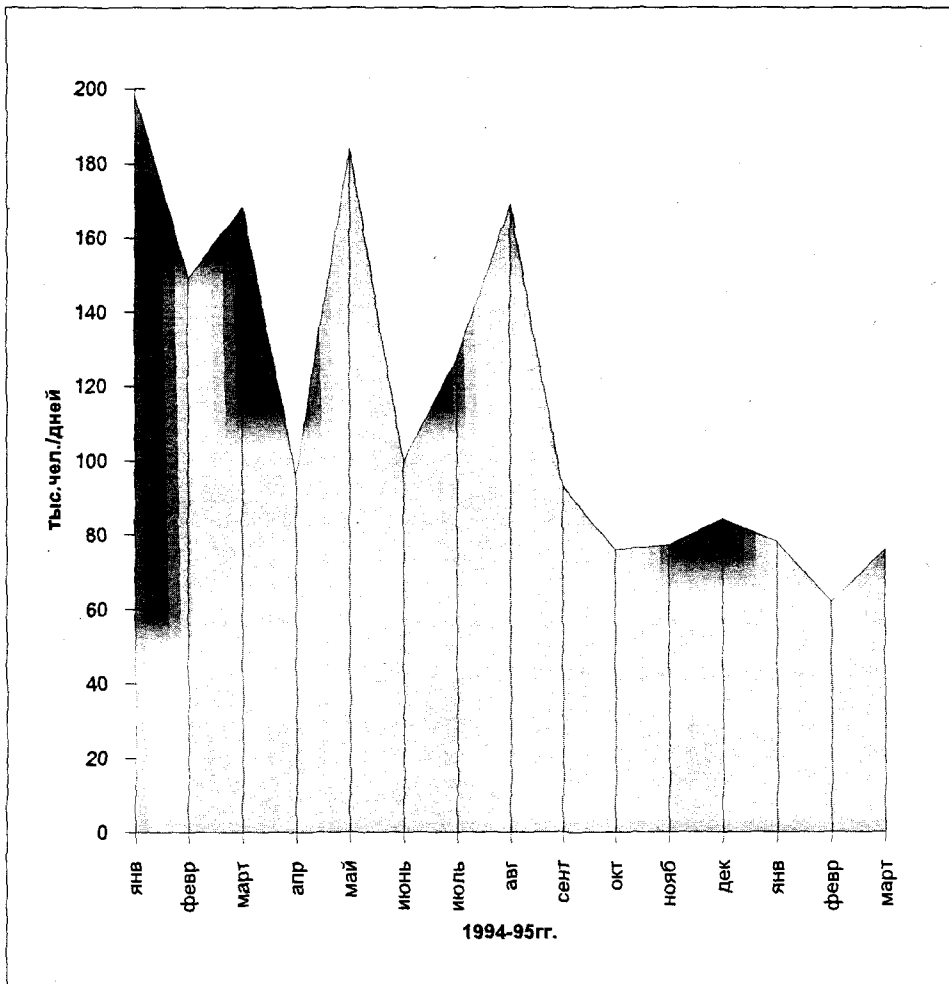


График 5

Потери рабочего времени в промышленности в связи с остановками производств
(тыс. чел./дней)

1994 год												1995 год		
янв	февр	март	апр	май	июнь	июль	авг	сент	окт	нояб	дек	янв	февр	март
198	149	168	96	184	100	127	169	93	76	77	84	78	62	76

Простои за весь 1993 год 621 тыс.чел./дней, 1994 г.- 1520 тыс.чел./дней



человеко-дней, что почти в 2,4 раза превышает простои за весь 1993 год. Правда, следует отметить, что с сентября 1994 года по март 1995 год число простоев стабилизировалось на уровне 60-80 тыс. чел./дней (см. график 5)

Большинство экспертов обеих групп считают, что кризис в промышленности продлится 3-6 лет. Поэтому в долгосрочном аспекте он больнее всего может затронуть рынок труда. Могут возникнуть разнообразные социально-экономические диспропорции, в том числе резкие региональные различия в динамике занятости, усиление процесса расслоения трудоспособного населения по признаку конкурентоспособности на рынке труда. По мере роста безработицы будет увеличиваться расслоение населения по доходам.

4. Оценка факторов, влияющих на экономику предприятий, и путей их адаптации к рыночным условиям.

Ранжирование причин, тормозящих рост производства, выполненное на основании оценок их значимости экспертами-"промышленниками" при опросах 1993-1995гг., приведено в таблице 6.

Таблица 6.

Оценка факторов, сдерживающих рост производства в 1993-94 г.г.

Факторы	Кол-во экспертов, выбравших вариант причины (в % к числу ответивших)		
	опрос 1993г.	опрос 1994г.	опрос 1995г.
1	2	3	4
Несвоевременность оплаты за поставляемую продукцию	62	79	42
Высокие налоги	80	71	81
Высокие цены на топливо и энергию	45	67	81

1	2	3	4
Высокие цены на сырье, материалы, полуфабрикат, комплектующие	50	62,5	81
Низкая платежеспособность населения, покупателей продукции	40	58	52
Нехватка финансовых средств	60	54	48
Недостаток спроса на выпускаемую продукцию	30	33	32
Высокие торговые надбавки	5	12,5	6.5
Нехватка сырья, материалов, полуфабрикатов, комплектующих	5	8	32
Ошибки в управлении производством	-	8	-
Низкая квалификация рабочей силы	-	4	3
Транспортно-информационные трудности	5	-	-

Как видно из данных таблицы, экспертные оценки опросов 1995 года, как в предшествующие два года, в качестве основных причин, тормозящих рост производства, выделяют кризис в финансовой сфере и связанный с ним кризис сбыта.

Эксперты-промышленники ожидают серьезных позитивных изменений в ситуации с неплатежами -42% от числа опрошенных в 1995 г. против 79% в 1994 году. Независимые эксперты, напротив, настроены менее оптимистично: 79% считает, что неплатежи будут довлеть и дальше. Вместе с тем обе группы экспертов едины в оценке негативного влияния существующей налоговой системы - около 80% опрошенных. Объективно этому соответствует откровенно инфляционистский характер некоторых статей налогов (НДС, налог на зарплату и проч.)

В таблице 7 обобщаются оценки руководителей предприятий путей приспособления к сложившимся экономическим условиям, а следовательно, и их взгляды на пути выхода из кризиса.

Таблица 7.

Распределение ответов на вопрос "Как Вы считаете, что в первую очередь необходимо для Вашего предприятия, чтобы быстрее приспособиться к сложившимся условиям ?"

Возможные варианты ответов	Кол-во экспертов, выбравших вариант ответа (в % к числу ответивших)		
	опрос 1993г.	опрос 1994г.	опрос 1995г.
Получить деньги от покупателей продукции	90	83	45.2
Восполнить оборотные средства предприятия	72	54	54.8
Отыскать новые рынки сбыта	61	54	
Расплатиться с долгами поставщикам	50	37,5	38.7
Расплатиться с долгами банкам	39	42	45.2
Изменить ассортимент выпускаемой продукции	33	21	19.4
Улучшить качество выпускаемой продукции	33	21	32.3
Снизить себестоимость продукции	28	25	48.4
Провести приватизацию	17	-	-
Расширить производственные мощности	16	12,5	-
Внедрить хозрасчетные отношения внутри предприятия	5	8	3.2
Внедрить новые технологии	5	17	38.7
Найти новых поставщиков сырья, материалов, комплектующих	-	8	16.1
Сократить численность работников	-	12,5	6.5

Анализ данных таблицы позволяет не только заключить, что приоритеты видения решения этих проблем в течение 1993-94 г.г. претерпели существенную эволюцию, но и выделить несколько направлений, имеющих наибольшую актуальность в текущем году.

Это, прежде всего борьба с неплатежами заказчиков. И хотя количество экспертов, выделяющих эту проблему как приоритетную, снизилось - до 45%, она остается ведущей. По нашему мнению, расширение вхождений промышленных предприятий области в финансово-промышленные группы способствовало бы снижению уровня неплатежей.

Другим направлением стабилизации отмечается поиск средств для покрытия недостатка оборотных средств предприятий. Это отметили 55% экспертов.

Но самое примечательное, что значимо повысилось осознание необходимости сокращения издержек производства - снижения себестоимости продукции (48,4%), внедрения новых технологий (38,7%).

5. Оценка эффективности приватизации

Среди предприятий-респондентов подавляющее большинство (77,4 %) уже прошло I этап приватизации.

Обобщение оценок респондентов о воздействии процесса приватизации на отдельные стороны деятельности промышленного предприятия по материалам опроса 1995 г. приведено ниже.

Таблица 8.

Оценка руководителями предприятий воздействия приватизации
(в % к числу ответивших)

Влияние приватизации на	оказывает влияние	не оказывает влияния	Затрудн. ответить
Активизацию процесса инвестиции	22.6	-	-
Участие трудовых коллективов в управлении предприятием	22.6	58	9.7
Повышение заинтересованности в труде	25.8	48.4	12.9

Большинство экспертов-представителей властных структур (72% от числа опрошенных) также считает, что закончившийся этап приватизации мало что дал для повышения эффективности производства и производительности труда на промышленных предприятиях области.

Что же ожидают респонденты от второго - денежного этапа?

Среди руководителей предприятий выделяется группа (до 40% респондентов), надеющаяся, что второй этап будет способствовать активизации инвестиционного процесса и стабилизации финансового состояния предприятия.

Однако представители властных структур не возлагают больших ожиданий на активизацию инвестиционного процесса (только 22,6% положительно ответили по этому поводу). В то же время среди этой группы экспертов существуют предположения о том, что денежная приватизация активизирует формирование фондового рынка (26,3%), возникнет реальный слой собственников (31,6%). При этом, по мнению экспертов, возникает опасность дальнейшего расслоения населения области по уровню получаемых доходов. Это обстоятельство требуется со всей серьезностью учитывать в практической работе управленческих структур.

6. Оценка инвестиционной деятельности

Вывести промышленность области из кризиса, по оценкам многих экспертов, в конечном счете, могут прежде всего инвестиции. Вместе с тем ситуация с ними в 1994 году продолжала ухудшаться. Даже умеренные планы капиталовложений и техперевооружений предприятий в этот период не удалось реализовать (таблица 10).

Таблица 9.

Оценка реализации планов
(средний % выполнения плана)

	1993г.	1994г.	1 квартал 1995	1 полугод. 1995 (прогноз)
капиталовложений	70,5	28,8	15,0	20,3
техперевооружения	64,5	19,0	11,9	13,0

Причем при анализе статей расходов эксперты ответили, что на расширение производственных мощностей направили свои средства только 4 предприятия (13,4% от общего числа опрошенных) и то в ограниченных размерах (от 20 до 30%).

Основным источником инвестиций по-прежнему на сегодня остаются внутренние средства (около 40%) - кредиты в банках по-прежнему берутся, в основном, для на покрытие текущих потребностей предприятия.

Эксперты обеих групп, как и в предыдущий опрос, выделили три главных причины, порождающих в наибольшей степени падение инвестиций: высокие цены на инвестиционные товары, недостаток рублевых и валютных средств у самого предприятия, высокий процент банковского кредита.

Руководители предприятий ожидают в 1996 году некоторого улучшения инвестиционных процессов в сравнении с 1995 годом (таблица 10). Однако эксперты-представители властных структур не ожидают в 1995-96 гг. заметного перелома в инвестиционной активности предприятий. 84,2% этих экспертов на 1995 год и 47,4% на 1996 считают, что инвестиции самих предприятий либо будут снижаться, либо, в лучшем случае, останутся на сложившемся, весьма низком уровне.

Таблица 10.

Распределение ответов на вопрос
"Как изменится, на Ваш взгляд,
инвестиционная активность предприятий в 1995-96 г.г.?"
(в % к числу ответивших)

Варианты ответов	1995	1996
Активность будет продолжать снижаться	36.8	21.1
Останется на прежнем уровне	47.4	26.3
Активность несколько повысится	10.5	42.1
Затрудняюсь с ответом		

Результаты некоторого снижения темпов инфляции в 1994 году по сравнению с 1993 годом практически не нашли отражения в ответах экспертов относительно темпов роста оптовых цен на продукцию промышленности. Большая часть экспертов не видит в ближайшем бу-

дущем заметного сдвига в сторону снижения темпов инфляции. Это отчетливо видно из данных таблицы 11.

Таблица 11.

Распределение ответов на вопрос
"Как Вы считаете, можно ли ожидать замедление роста
оптовых цен продукции промышленности?"

(в % к числу ответивших)

Варианты ответов	I кв.	Прогноз
	1995 г.	на I полугодие 1995 г.
Да	15.8	15.8
Скорее да, чем нет	5.3	15.8
Скорее нет, чем да	31.6	31.6
Нет	42.1	31.6

7. Оценка политики экономического реформирования и управления

На графике 6 представлены сводные данные результатов опросов 1993-95 гг. относительно понимания политики экономического реформирования, позволяющие оценить мнение руководителей предприятий области по этому вопросу и динамику этого мнения во времени. Аналогичным образом обработаны и представлены материалы по оценке правильности экономической политики (график 7).

Как видим, среди респондентов не увеличивается доля одобряющих нынешнюю экономическую политику правительства и администрации области. С другой стороны, возросла доля руководителей, которые вообще не могут определиться с оценкой деятельности исполнительной власти РФ (с 11% до 48%) и области (с 17% до 52%). Подобные ответы могут свидетельствовать о своеобразной форме несогласия с проводимой политикой.

Анализ динамики оценок результативности взаимодействия администрации властных структур области и промпредприятий по опросам за 1993-95гг. показывает, что изменения в оценках экспертов минимальны. Средний балл традиционной пятибалльной системы по оценке

Оценка руководителями предприятий степени своего понимания экономической политики (в % к числу опрошенных)

	Правительства РФ			Администрации области		
	1993	1994	1995	1993	1994	1995
считаю политику в основном понятной (варианты ответов: "да" и "в основном, да")	35	25	29,1	56	21	29
считаю политику в основном непонятной (варианты ответов: "нет" и "в основном, нет")	35	54	29,1	12	50	38,7
затрудняюсь с оценкой	30	21	29	32	29	19,4

Правительства РФ Администрации области

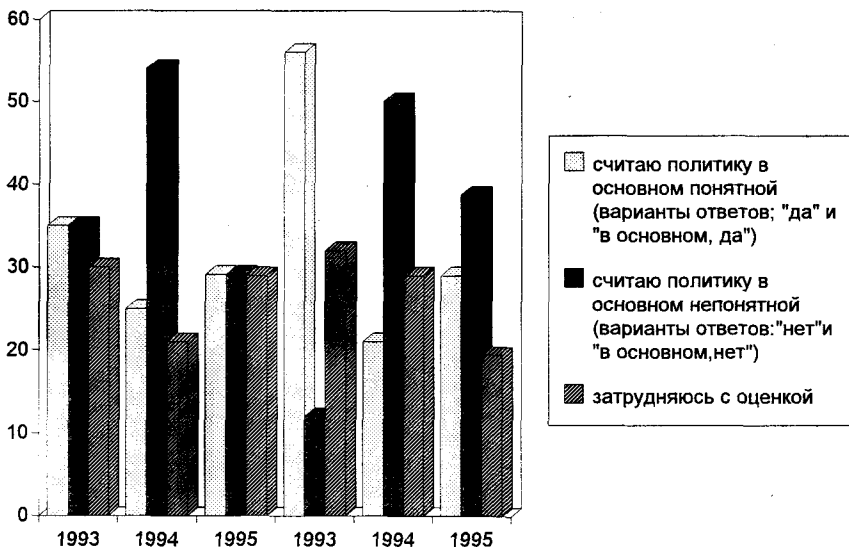
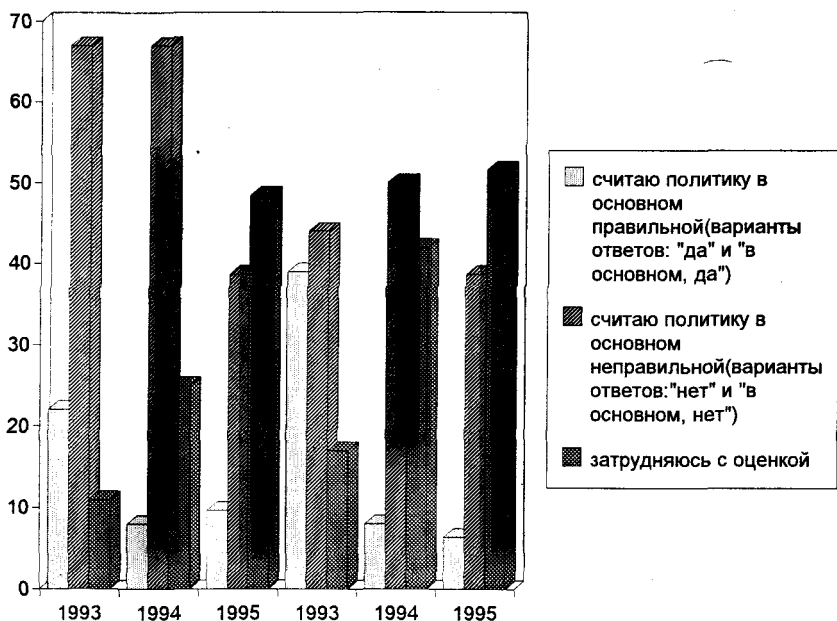


График 7

Оценка руководителями предприятий правильности экономической политики (в % к числу опрошенных)

	Правительства РФ			Администрации области		
	1993	1994	1995	1993	1994	1995
считаю политику в основном правильной(варианты ответов: "да" и "в основном, да")	22	8	9,7	39	8	6,4
считаю политику в основном неправильной(варианты ответов: "нет" и "в основном, нет")	67	67	38,7	44	50	38,7
затрудняюсь с оценкой	11	25	48,4	17	42	51,6

Правительства РФ Администрации области



руководителей-промышленников составил по годам: 2.7, 2.5, 2.2, соответственно, опустившись фактически до неудовлетворительной оценки. Сохраняются и оценки уровня взаимодействия предприятий и администрации области (табл. 12).

Таблица 12

Распределение ответов на вопрос:

"Как изменилось, на Ваш взгляд, взаимодействие администрации и промпредприятий в 1994 году?" (в % к числу ответивших)

Варианты ответа	Руководители предприятий	Представители властных структур
1	2	3
Улучшилось	19.4	5.3
Остал. на прежн. уровне	54.8	42.1
Ухудшилось	9.7	31.6
Затрудняюсь с ответом	12.9	15.8

Обращает внимание, что почти 73% экспертов-управленцев (а это, как правило, работники администрации) отметили, что взаимодействие администрации и промышленных предприятий либо ухудшилось (31,6%), либо осталось без изменений (42,1%) . Это говорит о том, что не всё благополучно со стилем работы в подразделениях администрации и о нарастающей внутренней неудовлетворенности результатами своей деятельности.

При опросе 1995 г. предусматривалось выявление мнений экспертов и по таким вопросам: предложения по повышению результативности взаимодействия и оценка реализации двух организационных мероприятий - создание Главного планового управления в составе областной администрации и разработка комплексных целевых программ по развитию промышленного региона.

Большинство из ответивших на этот пункт анкеты экспертов - 15.8% и 10% соответственно, в той или иной форме указывают на необходимость проведения регулярных совещаний, встреч по выработке

единой политики по выходу из кризиса. Остальные 10-15% экспертов выдвигают различные предложения, слабо относящиеся к поставленной проблеме. Тем не менее высказано требование о совершенствовании кредитно-финансовой сферы и налоговой системы, а также усиление поддержки директоров промпредприятий, необходимости более тесного контакта их с администрацией.

Таблица 13

Распределение ответов на вопросы по реализации организационных мероприятий по улучшению взаимодействия руководителей предприятий с областной администрацией (в % к числу опрошенных).

Ответ	Создание Главного планового управления в составе областной администрации		Разработка долгосрочных комплексных целевых программ по развитию промышленности региона	
	Промышленники	Властные структуры	Промышленники	Властные структуры
Полностью поддерживают	12.9	42.1	51.6	57.9
В основном поддерживают	12.9	21.1	32.6	26.3
Не поддерживают	64.5	15.8	3.2	5.3

Таким образом распределение ответов на вопросы по реализации организационных мероприятий по улучшению взаимодействия руководителей предприятий и областной администрации свидетельствует о понимании необходимости создания новой системы прогнозирования и индикативного планирования экономики. Более 80% экспертов согласны в нужности разработки долгосрочных комплексных целевых программ по развитию промышленности региона. Однако по предложению об организации структуры, могущей на практике решать подобные задачи - Главного планового управления в составе областной администра-

ции, мнения двух групп экспертов разделились на противоположные: "промышленники" решительно не поддерживают это предложение (64,5%), в то время как независимые эксперты вполне однозначно высказываются положительно (63,2%).

Выводы

1. Результаты экспертных опросов 1993-1995г.г. ВНКЦ по проблемам функционирования промышленности свидетельствует, что в промышленности области продолжают действовать многообразные факторы сжатия экономики и низкой эффективности. Загруженность трети предприятий не превышает 50% имеющихся мощностей. В неудовлетворенном финансовом состоянии находится около двух третей предприятий. Остается сложной ситуация с инвестициями.

2. Со второй половины 1994 года в области отмечаются элементы стабилизации в металлургии, химической промышленности и машиностроении, в основном за счет расширения экспорта продукции. Вместе с тем продолжается спад в производствах, связанных с выпуском потребительских товаров. В целом же обстановка остается сложной и неустойчивой. Адаптации предприятий к рыночным условиям идут медленно. Растет вероятность закрытия нерентабельных производств. Эти процессы, а также продолжающийся спад производства могут усугубить в ближайшее время социальные последствия кризиса: еще более снизить уровень жизни населения, вызвать рост безработицы и нарастание других негативных явлений.

3. Систематический мониторинг ВНКЦ на базе опросов фиксирует рост негативных оценок среди респондентов проводимого курса реформ в промышленности и необходимость его корректировки. Растет неудовлетворенность уровнем взаимодействия руководителей предприятий и областной администрации. В этой связи экспертами предлагается:

- обеспечить проведение регулярных экономических совещаний и встреч по выработке единой политики по выходу из кризиса; усилить роль региональных органов в регулировании кредитно-финансовой сферы и налоговой системы;

- придать большую действенность ассоциации директоров промышленных предприятий.