

РОССИЙСКАЯ АКАДЕМИЯ НАУК
ОТДЕЛЕНИЕ ЭКОНОМИКИ
ВОЛОГОДСКИЙ НАУЧНЫЙ КООРДИНАЦИОННЫЙ ЦЕНТР

Препринт

**ВОЛОГОДСКАЯ ОБЛАСТЬ: ХОД АГРАРНОЙ РЕФОРМЫ
1993 - 1995 г.г.
(по материалам экспертного опроса)**

Препринт подготовлен по материалам экспертного опроса о ходе реформ в агропромышленном комплексе Вологодской области, проведенного в марте-апреле 1995 года сотрудниками Вологодского научного координационного центра под руководством кандидата экономических наук В. А. Ильина. Обобщение результатов социологического исследования проведено кандидатом экономических наук А. А. Пашко и инженером Г. А. Дубовой.

СО Д Е Р Ж А Н И Е

	стр.
Введение	4
I. Организация экспертного опроса и состав респондентов	5
II. Оценка экспертного экономического и финансового положения сельскохозяйственных предприятий в 1994 году	6
2.1. Уровень производства	6
2.2. Финансовое положение	7
2.3. Факторы, влияющие на кризисное состояние сельской экономики	12
2.4. Состояние трудовой активности	14
2.5. Меры по ослаблению финансовой напряженности	15
2.6. Состояние взаимоотношений партнеров	15
2.7. Инвестиционная деятельность	16
III. Оценка федеральных, областных и местных органов по стратегии и тактике проведения экономических реформ	19
3.1. Проблемы вывода АПК из кризиса	21
IV. Предложения экспертов по корректировке действий в реализации аграрной реформы	21
Краткие выводы	22

ВВЕДЕНИЕ

Начиная с 1992 года Вологодский научный координационный центр Российской академии наук проводит ежегодный анкетный опрос экспертов по проблемам реализации экономических реформ в агропромышленном комплексе области. По итогам предыдущих опросов был сделан прогноз о нарастании напряженности в функционировании большинства отраслей и форм хозяйствования в аграрном секторе.

Итоги 1994 года показали, что по большинству позиций прогноз подтвердился. Валовая продукция сельского хозяйства в сопоставимых ценах в сельхозпредприятиях сократилась по сравнению с 1993 годом на 6 процентов. Во всех категориях хозяйств области в 1994 году по сравнению с 1993 годом произведено меньше молока на - 10,7, мяса (в убойном весе) - на 3,5, яиц - на 4,3, зерна - на 20 процентов. С учетом всех категорий хозяйств в 1994 году против 1993 года численность поголовья крупного рогатого скота убавилась на 46,9 тыс.голов (на 9%), в том числе коров - на 16,9 тыс.голов (на 7,3%), свиней 7,8 тыс.голов (2,8%), овец - 28,5 тыс.голов (17,9%). Средняя заработная плата работников сельского хозяйства в 1994 году отставала от уровня заработной платы в промышленности в 1,7 раза.

Как будут развиваться дальше события в АПК? Для ответа на этот вопрос необходимо было продолжить социологическое исследование, с помощью нового анкетного опроса выявить тенденции дальнейшего развития АПК, выработать предложения по преодолению кризиса в агропромышленном комплексе, взаимодействия областных и местных органов управления по корректировке аграрной реформы.

С этой целью Вологодский НКЦ в феврале 1995 года повторил

анкетный опрос экспертов по оценке функционирования и развития агропромышленного комплекса Вологодской области. Результаты этого опроса излагаются ниже.

I. ОРГАНИЗАЦИЯ ЭКСПЕРТНОГО ОПРОСА И ХАРАКТЕРИСТИКА РЕСПОНДЕНТОВ

Для проведения опроса было отобрано 40 хозяйствующих субъектов в 7 районах области и сформирован список независимых экспертов, в количестве 16 человек (в него вошли представители науки, работники комитета по сельскому хозяйству и продовольствию, сотрудники агропромбанка, агропромснаба, областного статуправления, центра занятости населения, печати, законодательного собрания области и др. Все эксперты имеют значительный опыт работы в сельском хозяйстве и перерабатывающей промышленности). Для тех и других были подготовлены и разосланы анкеты. Возвратилось 25 анкет от хозяйствующих субъектов (из них 22 эксперта представляли предприятия, производящие сельскохозяйственную продукцию и 3 эксперта - предприятия, занимающиеся переработкой этой продукции) и 16 анкет от независимых экспертов.

II. ОЦЕНКА ЭКСПЕРТАМИ ЭКОНОМИЧЕСКОГО
И ФИНАНСОВОГО ПОЛОЖЕНИЯ СЕЛЬСКОХОЗЯЙСТВЕННЫХ
ПРЕДПРИЯТИЙ В 1994 ГОДУ

2.1. Уровень производства

Прежде всего экспертам, представляющих хозяйствующие субъекты, было предложено оценить динамику производственных показателей своих хозяйств.

Анализ полученных анкет показал (таблица 1.), что в 1994 году общий спад производства в сравнении с 1993 годом имел место более чем в половине опрошенных предприятий, его размер составил от 2 до 23 процентов. В 40% предприятий наблюдался небольшой рост объема валовой продукции. Средний же показатель объема производства по всем опрошенным хозяйствам составил 96 процентов к уровню 1993 года.

В животноводстве 1994 год обозначен снижением производства молока во всех анализируемых хозяйствах. Спад его составил к уровню 1993 года 17 процентов, скота и птицы в живом весе - 7 процентов, яиц - 2 процента. Получен прирост производства в личных подсобных хозяйствах, однако он не смог перекрыть спада производства в сельскохозяйственных предприятиях. Об этом сообщили 57% хозяйствующих субъектов и 78% независимых экспертов.

Основным элементом стабилизации сельскохозяйственного производства является прекращение сокращения поголовья скота. Но этого не произошло. Размер стада крупного рогатого скота не уменьшился только в четвертой части хозяйств. Поголовье же коров сокращалось во всех опрошенных хозяйствах, а к уровню 1993 года его уровень

составил 93 процента. Численность свиней и птицы осталась на уровне 1993 года, а в некоторых хозяйствах немного возросла.

Таблица 1.
Показатели производственной деятельности
опрошенных сельскохозяйственных предприятий

Показатели	1994 в % к 1993 г.
Объем валовой продукции в сопоставимых ценах	96
Производство:	
- молока	83
- скота и птицы в живом весе	91
- яиц	98
Численность :	
- кр. рогатого скота	97
- коров	93
- свиней	102
- птицы	105
Количество работающих (включая нештатных, по договорам и совместительству)	93
Среднемесячная зарплата работников, тыс. руб.	318

2.2. Финансовое положение

Сокращение производства сельскохозяйственной продукции не могло не сказаться на финансовом состоянии хозяйств, ухудшение ко-

того происходит уже три года. Причем по данным опроса удельный вес респондентов, оценивших ухудшение финансового положения значительно увеличилось (график 1.).

Из данных графика видно, что по итогам 1992 года хорошим и удовлетворительным было финансовое состояние в 56% экспертируемых хозяйствах, (в 1993 году - 44%), а по итогам 1994 года лишь 19 процентов. Неудовлетворительным (включая крайне неудовлетворительное) финансовое положение в 1992 году было в трети хозяйств, а в 1994 году более, чем в половине хозяйств (57%).

Финансовое положение сельских товаропроизводителей можно оценить и соотношением денежных доходов и расходов, особенно направленностью изменений соотношения. На вопрос какие изменения произошли в этой части финансового хозяйства 80% респондентов ответили, что оно ухудшилось, 16% не заметили изменения (остались на прежнем уровне) и только 4% отметили улучшение (таблица 2.).

В сельском хозяйстве большая часть товарной продукции (кроме молока) реализуется по периодам. Осуществление процесса производства требует определенного объема оборотных средств. Раньше, когда сельские товаропроизводители работали рентабельно и имели свободные денежные ресурсы на расчетных счетах, пополнение недостатка оборотных средств не представляло большой проблемы. Да и заемные средства были недорогими.

В настоящее время положение резко изменилось, поэтому встал вопрос о состоянии задолженности сельских товаропроизводителей. По кредиторской задолженности 88% опрошенных хозяйствующих субъектов и 90% независимых экспертов ответили, что она за 1994 год выросла. Та же тенденция и по дебиторской задолженности, только удельный вес респондентов, ответивших, что она выросла составил соответс-

Оценка экспертами финансового состояния сельских хозяйств в 1992-1994 г.г.

(в %% к общему числу анализируемых хозяйств)

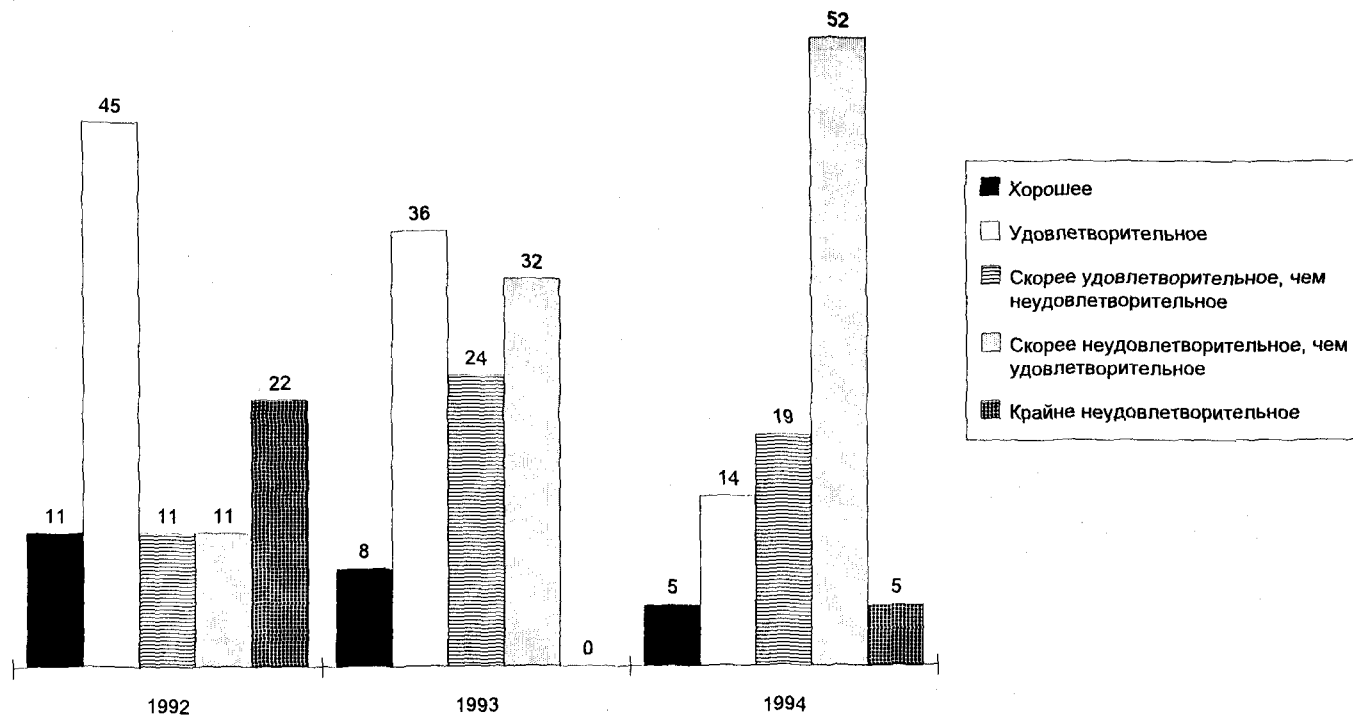


Таблица 2.

Оценка экспертами факторов, влияющих на финансовое состояние сельских хозяйств

Показатели	Оценка экспертами в % к общему числу					
	улучшилось		осталось на прежнем уровне		ухудшилось	
	хозяйств. субъекты	незав. эксперты	хозяйств. субъекты	незав. эксперты	хозяйств. субъекты	незав. эксперты
Соотношение денежных доходов и расходов х-в в 1994г. по сравнению с 1993г.	4,0	-	16,0	-	80,0	100
	уменьшилась		осталось на прежнем уровне		выросла	
Кредиторская задолженность в 1994г. по сравнению с 1993г.	4,0	-	8,0	10,0	88,0	90,0
Дебиторская задолженность в 1994г. по сравнению с 1993г.	16,0	-	8,0	10,0	72,0	69

твенно 72 и 69 процентов.

Рост кредиторской задолженности является не столько следствием увеличивающейся потребности пополнения оборотных средств, (ведь объемы производства падают), сколько дороговизной кредитов. За каждую тысячу кредитных средств коммерческие банки требуют уплатить до 213%. Но ведь в сельском хозяйстве ввиду его воспроизводственных особенностей оборот средств намного медленнее, чем в других отраслях. Для улучшения взаимоотношений необходимо, как считают многие эксперты, объединить экономические интересы хозяйств (60%), создать условия для нормальной реализации продукции (44% опрошенных). Многие респонденты высказались за государственное регулирование цен и улучшение взаимоотношений между сельскими товаропроизводителями и переработчиками сельхозпродукции. Производители сельскохозяйственной продукции видят ущемленность своих интересов как со стороны кредиторов, из-за высокого банковского процента, предприятий переработки, учитывая их монопольное положение (52%), поставщиков, из-за большой разницы в стоимости поставляемой промышленной и реализуемой сельскохозяйственной продукции.

Между тем среди причин, затрудняющих развитие производства и ухудшение финансового положения, главной является трудности с реализацией продукции.

Так же как и в прошлые годы, сдерживали производство и реализацию продукции высокие цены на топливо и энергию (80% ответивших), на удобрения, материалы, сельхозтехнику и другие товары промышленности (72%), несвоевременность расчетов за поставку сельхозпродукции (60%), неотработанность механизма дитирования производства сельхозпродукции (56%) и др.

В то же время при оценке изменений в сфере реализации продукции в 1994 году по сравнению с 1993 годом удельный вес ответивших, что трудности с реализацией продукции стали чаще составил 48%, тогда как в 1993 году по сравнению с 1992 годом он был 67%.

Такой же ответ дали и независимые эксперты. Ослабление проблем с реализацией продукции отметили 24% ответивших, тогда как в 1993 году их было 11%. Независимые эксперты ухудшение положения дел в этом вопросе не обнаружили.

С финансовым положением вплотную связана проблема банкротства. 52% респондентов ответили, что их хозяйство останется "на плаву", в то же время третья часть (32%) ответивших банкротство считают реальностью и только пятая часть надеется, что их хозяйства будут развиваться динамично.

Независимые эксперты считают, что условий для динамичного развития сельскохозяйственных предприятий нет. Более 2/3 ответивших считают угрозу банкротства реальной.

2.3. Факторы, влияющие на кризисное состояние сельской экономики

Из большого перечня вопросов о причинах спада производства и бедственного финансового положения хозяйств, заданных в анкете, отметим основные и сравним их с предыдущим опросом (таблица 3.).

Из данных таблицы 3. видно, что основные причины, негативно действующие на финансовое положение в сельскохозяйственном производстве, из года в год одни и те же. На первый план в 1994 году эксперты поставили высокие цены на топливо, электроэнергию, удобрения и сельскохозяйственную технику, несвоевременность расчетов за

Таблица 3.

Оценка экспертами факторов кризисного состояния
сельской экономики

Факторы	Ответы, полученные по итогам опроса			
	хозйствующие субъекты		независимые	
			эксперты	
	1994г.	1993г.	1992г.	1994г.
1. Высокие цены на топли- во и электроэнергию	81	44	89	75
2. Высокие цены на удоб- рения, материалы, с/х технику	71	56	89	94
3. Несвоевременность рас- четов за с/х продукцию	57	89	-	63
4. Отсутствие контроля за переработчиками в воп- росах ценообразования	43	56	-	44
5. Высокие налоги	38	33	-	6
6. Недостаточный спрос на с/х продукцию	19	56	15	31
7. Неудовлетворительное материально-техничес- кое снабжение	14	33	46	19
8. Неблагоприятные погод- условия	89	44	9	6

сданную продукцию. Повысилась также доля ответов (с 6 до 40%), указывающая на высокие налоги. Серьезными факторами, негативно влияющими на финансовое положение, являются несвоевременность расчетов за продаваемую продукцию и отсутствие контроля за пере-работчиками. В прошлые годы в ответах занимали достаточно высокий удельный вес неблагоприятные погодные условия. В 1994 году и хозяйствующие субъекты и независимые эксперты не отметили их заметное влияние.

2.4. Состояние трудовой активности.

Неудовлетворительное финансовое положение обычно существенно отражается на материальной заинтересованности работающих, так как основным мотивационным стимулом к труду является уровень зарплаты, а он у сельских тружеников самый низкий. Поэтому при социологическом исследовании был задан вопрос о состоянии трудовой активности сельского населения. 32% респондентов отметили, что она понизилась, 52% считают, что она не изменилась и только 16% указали на ее повышение. Большинство отвечающих считает, что пока удастся поддерживать дисциплину труда, несмотря на снижение уровня реальных доходов работников и неполной занятости.

Противоположные ответы дали независимые эксперты: они считают (87%), что трудовая активность на селе понизилась, изменений не заметили только 12,5% опрошенных. Руководителям сельскохозяйственных предприятий не удастся (81,3% ответивших) поддерживать дисциплину труда из-за слабых мотиваций его оплаты и неполной занятости. Нам представляется, что независимые эксперты ближе к истине, если учитывать, что в составе экспертов хозяйствующих субъектов высокий удельный вес руководителей и специалистов сельскохозяйственных предприятий, а они смягчают ситуацию.

2.5. Меры по ослаблению финансовой напряженности

Какие же меры необходимо предпринять для улучшения финансового положения в сельском хозяйстве? Поставлен был и такой вопрос. На первое место хозяйствующие субъекты поставили оказание финансовой поддержки работам, направленным на улучшение плодородия земли, закупку сельскохозяйственной техники, реконструкцию объектов хранения и переработки сельхозпродукции. Серьезное значение ими придается обеспечению своевременного получения задолженности за поставленную продукцию от потребителей. Примерно одинаковое внимание эксперты уделили на необходимость компенсации затрат на содержание социальной сферы, находящейся на балансе хозяйств, отысканию новых рынков сбыта, внедрению нового механизма внутривозрастных отношений, повышению эффективности взаимодействия субъектов АПК и т. д.

Аналогичные ответы получены и от независимых экспертов, с той лишь разницей, что последние весьма большое значение придают совершенствованию внутривозрастных экономических отношений.

2.6. Состояние взаимоотношений партнеров АПК.

Сельские товаропроизводители постоянно находятся в тесном контакте с партнерами по производству и реализации продукции: это кредитные учреждения, поставщики сырья и материально-технических ресурсов, подрядчики, покупатели и заказчики, аналогичные предприятия (хозяйствующие субъекты). От развития взаимодействия с ними во многом зависит успех производства той или иной продукции. Поэтому в анкете 1994 года были поставлены вопросы оценки взаимоотношений, осведомленности состояния дел у них. Ответы оказались следующими: отношения опрошенных предприятий с кредиторами, поставщиками и подрядчиками, покупателями и заказчиками, да и с анало-

гичными предприятиями ухудшились (такой ответ дали от 40 до 64 процентов опрошенных), а осведомленность о состоянии дел является недостаточной (от 44 до 56 процентов).

Если рассматривать обратную связь, то партнеры проявляют интерес к опрашиваемым предприятиям, большая доля из них (24%) с целью повышения дохода за счет хозяйствующих субъектов. Вместе с тем третья часть респондентов считает, что такой заинтересованности нет.

Основными мерами улучшения взаимоотношений с партнерами респонденты считают объединение экономических интересов, государственное регулирование цен и взаимоотношений, договорное регулирование доходов от конечной продукции.

Эксперты считают, что существует ущемление интересов их предприятий во взаимоотношениях с партнерами, причем степень ущемления многие из них считают достаточно высокой. Основными причинами такого ущемления являются монопольное положение партнеров, интервенция импортной продукции, снижение покупательской способности населения, отсутствие государственного регулирования цен.

Таким образом, условия для предпринимательской деятельности в АПК оказываются сложными. Чтобы приспособиться к жестким экономическим условиям переходного периода, выжить и не обанкротиться, многие эксперты считают, что необходимо сократить поголовье скота и изменить структуру посевных площадей.

2.7. Инвестиционная деятельность

Процесс расширенного воспроизводства постоянно требует возрастающих инвестиций. Однако сегодня воспроизводство не обеспечивается необходимыми объемами капитальных вложений. Более 7% экспертов отмечает, что их основные фонды амортизированы от 32 до 60

процентов и только четвертая часть считает, что размер износа основных средств не достиг этих показателей: за 1994 год износ основных фондов в некоторых хозяйствах составил 10-14 процентов. Все это говорит о неотложности их обновления. Однако проблемы с формированием источников капитальных вложений в развитие производственных мощностей нарастают из года в год.

Данные графика 2. показывают, что объем капитальных вложений в производственную базу стал еще меньшим, чем в 1993 году. 32 процента экспертов отмечают, что он абсолютно недостаточен для воспроизводственных процессов, а 48 - , что такой уровень приведет к необратимым процессам.

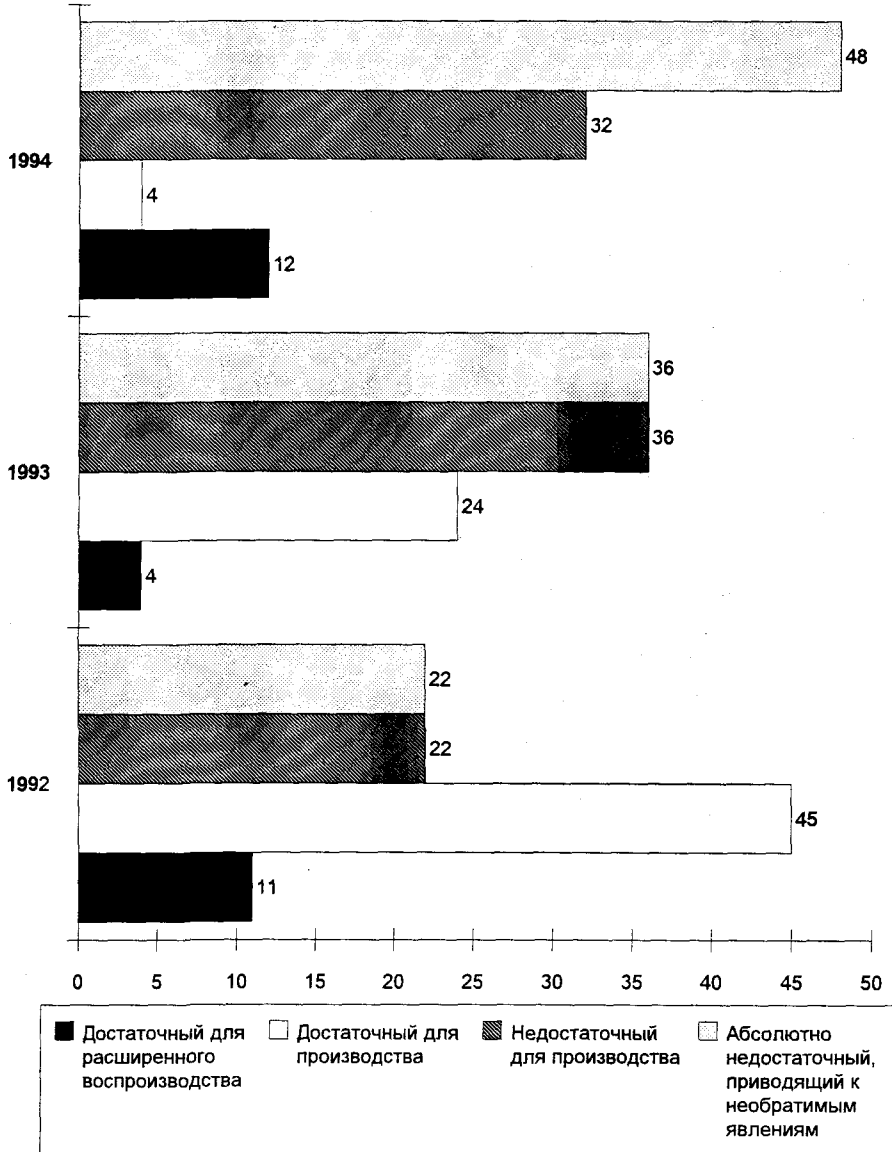
Главными причинами такого положения эксперты считают высокие цены на оборудование, недостаток рублевых средств у хозяйств, кредит же в банке под непомерно высокий процент приведет к еще большему ухудшению финансового положения хозяйств.

Если проследить изменения структуры инвестиций по годам, то можно заметить, что происходит уменьшение доли внутренних средств хозяйств (с 82% в 1992 году до 69% в 1994 году) и увеличение привлеченных средств (в 2 раза по сравнению с 1992 годом). Однако ухудшение условий пользования банковским кредитом (высокие ставки), явилось следствием того, что все взятые кредиты пошли на покрытие текущих потребностей.

График 2.

**Уровень капитальных вложений в развитие
производственной базы сельских хозяйств по всем
источникам финансирования**

(в %% к общему числу экспертов хозяйствующих субъектов)



III. ОЦЕНКА ФЕДЕРАЛЬНЫХ, ОБЛАСТНЫХ И МЕСТНЫХ ОРГАНОВ ПО СТРАТЕГИИ И ТАКТИКЕ ПРОВЕДЕНИЯ ЭКОНОМИЧЕСКИХ РЕФОРМ

В анкете 1994 года были поставлены три вопроса по стратегии и тактике экономической политики Правительства РФ и администрации области, которые задавались в 1993 году (графики 3 и 4).

Как видно из графика 3 более половины экспертов не понимают стратегию экономической политики Правительства РФ. То же самое можно сказать и в отношении политики администрации области. Причем процессы непонимания за эти два года усилились. Если по отношению к правительству РФ удельный вес затрудняющихся назвать политику понятной и не понимающих составляла 80%, то в 1994 году он поднялся до 84%, в отношении областной администрации соответственно 70 и 88 процентов.

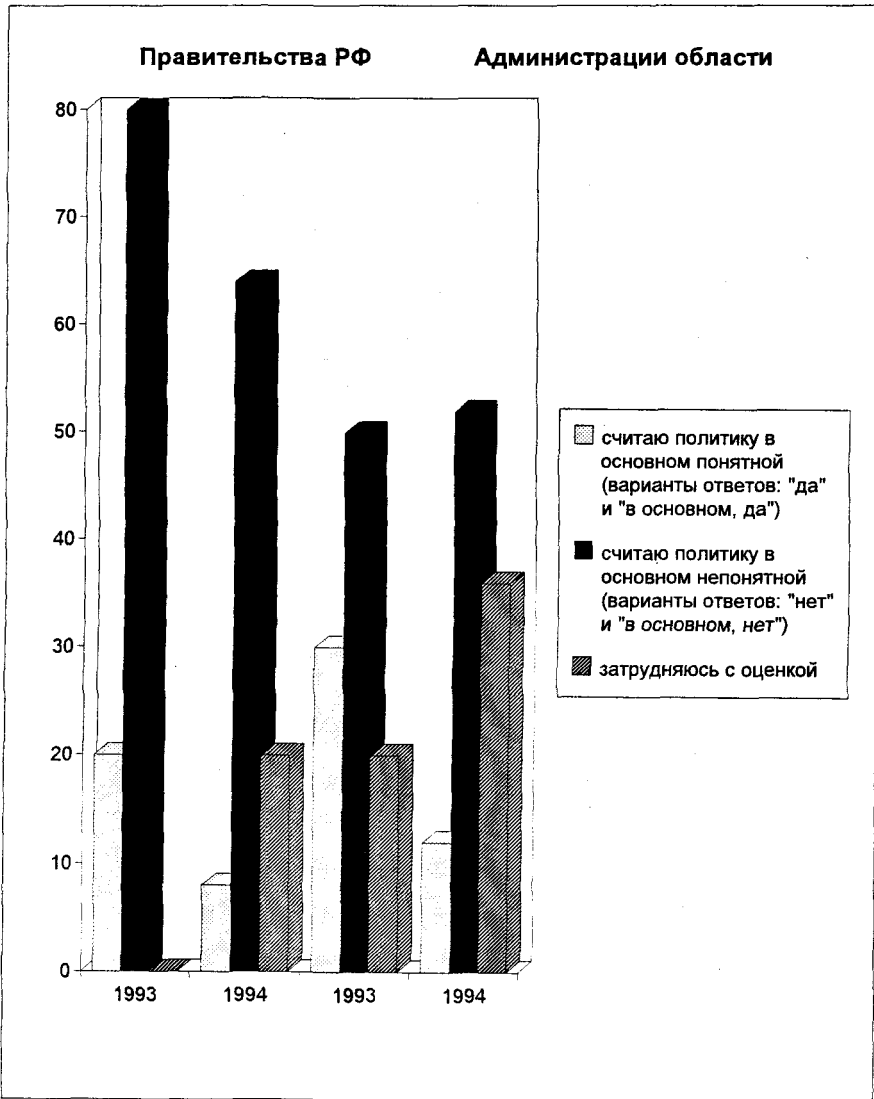
Соответственно пониманию проводимой политики распределились ответы и с оценкой политики правительства РФ и администрации области (график 4.): правильной ее со стороны правительства РФ никто не назвал, а вот неправильной - 80%. Политику администрации области назвали правильной только 4% опрошенных, а неправильной - 72%.

На третий вопрос о результативности этой политики 48% респондентов ответили, что они проиграли от этой политики, а 52% считают, что они не проиграли и не выиграли. Результативность же взаимодействия администрации области и хозяйств аграрного сектора оценивается низко (1,6 - 1,7 балла по пятибалльной системе).

Для улучшения взаимодействия хозяйствующих субъектов и адми-

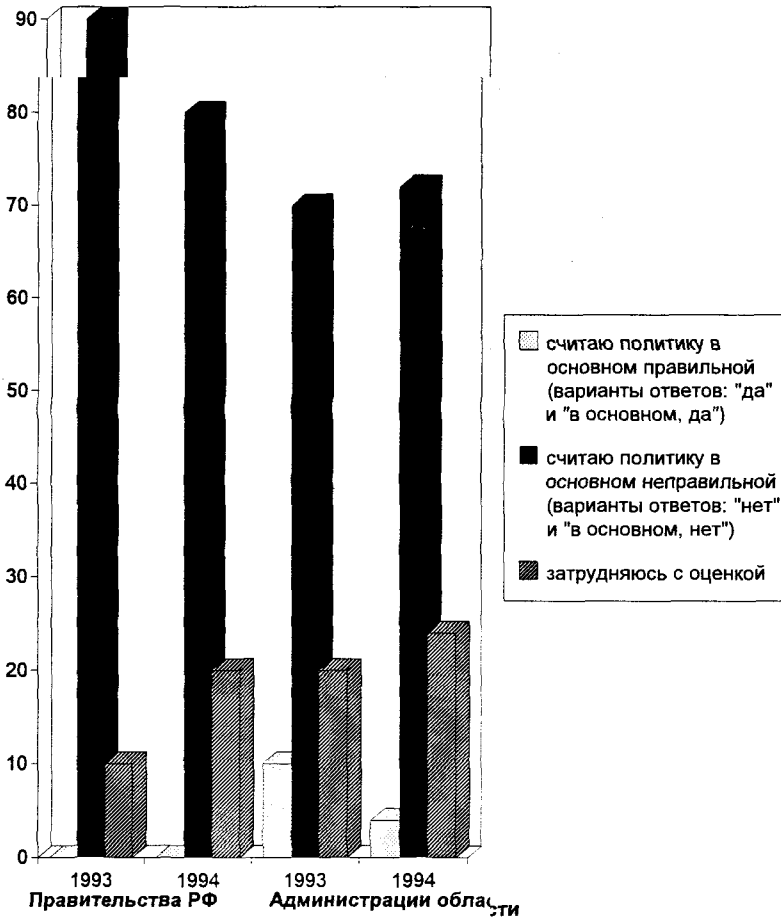
Оценка экспертами степени своего понимания экономической политики (в % к числу опрошенных)

	Правительства РФ		Администрации области	
	1993	1994	1993	1994
считаю политику в основном понятной (варианты ответов: "да" и "в основном, да")	20	8	30	12
считаю политику в основном непонятной (варианты ответов: "нет" и "в основном, нет")	80	64	50	52
затрудняюсь с оценкой	0	20	20	36



Оценка экспертами правильности экономической политики (в % к числу опрошенных)

	Правительства РФ		Администрации области	
	1993	1994	1993	1994
считаю политику в основном правильной (варианты ответов: "да" и "в основном, да")	0	0	10	4
считаю политику в основном неправильной (варианты ответов: "нет" и "в основном, нет")	90	80	70	72
затрудняюсь с оценкой	10	20	20	24



нистрации респонденты предлагают ввести государственное регулирование цен в энергетическом комплексе; изменение налоговой политики; обеспечение своевременных расчетов за продукцию; введение льготного кредитования и осуществление дотирования сельхозпродукции и др. Эксперты хозяйствующих субъектов отметили необходимость создания интеграционных систем в АПК, создание совета директоров при комитете по сельскому хозяйству и продовольствию и др. Последние меры являются следствием снижения результативности взаимодействия различных хозяйствующих субъектов в 1994 году по сравнению с предыдущим годом. На это негативно влияет отсутствие четкой структуры управления АПК и отсюда стремление некоторых перерабатывающих и обслуживающих предприятий, выжить за счет сельхозпроизводителей, поднимая цены на услуги, задерживая платежи за поставляемую продукцию и др.

3.1. Проблемы вывода АПК из кризиса

Подавляющее большинство опрошенных считают нереальной программу вывода АПК в масштабах области из кризиса без федеральных органов власти. Для преодоления текущего кризиса 64% опрошенных ответили, что потребуется от 3 до 8 лет, а 20% - свыше 8 лет.

IV. ПРЕДЛОЖЕНИЯ ЭКСПЕРТОВ ПО КОРРЕКТИРОВКЕ ДЕЙСТВИЙ В РЕАЛИЗАЦИИ АГРАРНОЙ РЕФОРМЫ

Авторы обзора считают, что ранее был изложен широкий спектр предлагаемых экспертами мер по существенной корректировке аграрной реформы, причем их содержательность мало претерпела изменения по сравнению с предыдущими экспертными опросами. В дополнение к сказанному можно отметить, что достаточно значимыми факторами пре-

одоления кризисных явлений в АПК области являются: приостановление разрушения сложившихся размеров хозяйств и изменения политики их реформирования. Главное внимание необходимо сосредоточить на совершенствовании внутривозрастного механизма взаимоотношений.

Вместе с тем необходимо усиление помощи сельским товаропроизводителям путем увеличения объемов капитальных вложений, повышения плодородия земель, обеспечения паритета цен на промышленную и сельскохозяйственную продукцию. Заслуживает внимания предложение экспертов по поиску и внедрению наиболее эффективных форм управления агропромышленным комплексом, повышению мотиваций сельскохозяйственного труда путем упорядочения его оплаты.

КРАТКИЕ ВЫВОДЫ

1. Кризисное положение в агропромышленном комплексе области в 1994 году углубилось. Экспертные опросы показывают, что сокращение ранее взятой на вооружение как федеральными так и региональными властными структурами стратегии и тактики аграрных реформ чревато дальнейшим падением уровня сельскохозяйственного производства и осложнением финансового состояния. Больше того, осуществление мер по банкротству финансово несостоятельных хозяйствующих субъектов может привести к разрушению сельскохозяйственного производства и недополучению больших объемов продовольствия. Ухудшится положение в социальной сфере деревни.

2. Стабилизация сельскохозяйственного производства области и вывод его из кризиса могут быть осуществлены путем длительной и целенаправленной работы федерального, областного и местных органов власти по оказанию финансовой, экономической, материально-технической

кой помощи сельским товаропроизводителям. Этой цели должны служить перерабатывающие предприятия и обслуживающие организации. Поступательное развитие АПК возможно при комплексном подходе к решению аграрной проблемы.

3. Сложность положения дел в агропромышленном комплексе продолжает оставаться следствием поверхностной оценки органами управления областного уровня осуществляемых мер аграрной реформы. До сих пор многие руководители не поняли основные причины разрушения сложившегося десятилетиями аграрного потенциала и продолжают утверждать преимущества мелкого, семейного хозяйства и частной собственности на землю и средства производства. Поэтому и программы вывода из кризиса сельского хозяйства преследуют дробление крупных хозяйств. А узел аграрных проблем продолжает затягиваться. Промедление с его развязыванием чревато острыми социальными проявлениями (сокращение поставок продовольствия, формирование сельских слоев, безработных). Правительство РФ ежегодно принимает неплохие решения об улучшении положения в АПК, однако большей частью они остаются бумагами.