

РОССИЙСКАЯ АКАДЕМИЯ НАУК

Вологодский научно-координационный центр

В.А.Ильин, Е.М.Жирнов

МАЛЫЙ И СРЕДНИЙ БИЗНЕС

В ВОЛОГОДСКОЙ ОБЛАСТИ

Вологда

~~1996~~

ББК 65.29
И- 46

Публикуется по решению Ученого
Совета Вологодского НКЦ РАН

В.А.Ильин, Е.М.Жирнов. Малый и средний бизнес
в Вологодской области. Вологодский научно-координа-
ционный центр РАН, 1996 год. 55 с.

В работе кандидата экономических наук В.А.Ильина (руководитель) и научного сотрудника ВНКЦ РАН Е.М.Жирнова на базе данных государственной статистики и социологических опросов рассмотрены вопросы функционирования предприятий малого и среднего бизнеса в Вологодской области в 1992-1995 г.г., проблемы, тормозящие его развитие, дальнейшие пути создания действенной системы государственной и общественной поддержки предпринимательства на региональном и местном уровнях.

Ответственный редактор -
кандидат экономических наук **М.Ф.Сычев**

© В.А.Ильин, Е.М.Жирнов, 1996
© Вологодский научно-координационный
центр РАН, 1996

ОГЛАВЛЕНИЕ

	Стр.
Предисловие	4
1. Статистическая оценка малого и среднего предпринимательства в регионе.....	9
2. Характеристика малого и среднего бизнеса по опросным выборкам 1995-1996 г.г.....	19
3. Предприниматели о мерах по развитию малого и среднего бизнеса.....	31
Заключение	42
Приложения	46
Список используемых источников и литературы	54

Предисловие

Одним из перспективных направлений в движении к эффективной рыночной экономике является развитие малого и среднего бизнеса. Именно он, как свидетельствует опыт развития многих стран, может стать составляющим звеном в поступательной динамике производства, фактором социально-политической стабилизации в обществе. В мировой хозяйственной системе по данным ООН малые и средние предприятия являются работодателями почти для 50% трудоспособного населения, при этом объем производства в этой сфере в различных странах составляет от 33 до 66% национального продукта [4].

Задача ускоренного развития малого и среднего бизнеса в современной России выдвинута в качестве приоритетной в общенациональной программе экономических реформ. К сожалению, решается она медленно, с большими трудностями. Темпы становления малого и среднего бизнеса, его эффективность весьма различаются по регионам страны. Это обусловило включение Вологодским НКЦ РАН в региональный мониторинг хода социально-экономических реформ регулярных исследований по оценке состояния и развития малого и среднего предпринимательства в Вологодской области.

Итоги предыдущих этапов изучения данной темы были отражены в монографии ВНКЦ "Вологодская область - движение к рынку" (Москва, 1995 г.) и препринте "Проблемы развития частного предпринимательства в Вологде" (Вологда, 1995 г.). [1, 10]

Данная работа в значительной мере основана на результатах опроса предпринимателей области, проведенного ВНКЦ в апреле-мае 1996 года, а также экспертных оценках специалистов территориальных исполнительных и законодательных структур. В ней использованы материалы Вологодского областного комитета государственной статистики по малому

предпринимательству в области за 1992-1995 г.г., подготовленные им к первому съезду предпринимателей области (июнь 1996 г.). Материалы же самого съезда предпринимателей являлись той базой, которая служила своеобразной апробацией наших исследований для оценки состояния и перспектив малого и среднего предпринимательства в Вологодской области. [9]

При разработке информационно-аналитической системы регулярно отслеживания состояния дел в предпринимательстве на территории области в целом, а в малом и среднем бизнесе в частности, важно обеспечить взаимосвязь ее с приоритетными целями и задачами социально-экономического развития региона.

В Вологодской области на современном этапе достаточно отчетливо очерчиваются их следующие основные группы. Во-первых, - обеспечение поддержки населения тех районов области, где уровень жизни основной массы населения ниже среднего по региону. Во-вторых, - выравнивание качества жизни населения области и ее отдельных районов. В третьих, - объективная необходимость энергичной структурной перестройки экономики региона: увеличение доли производства потребительских товаров и услуг, поддержка и развитие перспективных производств, повышение конкурентоспособности производимой ими продукции. В-четвертых, экономическая политика должна стимулировать рациональное размещение производств и специализацию предприятий на территории области, согласовываясь с принципами экономического выравнивания районов. И наконец, особую группу задач на региональном уровне представляет решение экологических проблем.

Исходя из этих целевых установок, нами были выбраны основные индикаторы мониторинга изучаемой сферы предпринимательства. Среди них главенствующую роль играют данные динамики количества предпри-

ятий малого и среднего бизнеса в регионе, численности занятых на них работников, уровня плотности предприятий на одну тысячу человек населения, а также конкретный вклад их в создание валового внутреннего продукта. Кроме этих показателей, необходимо дополнительно анализировать состояние и развитие предпринимательства в отдельных районах области, особое внимание обращая на депрессивные. Более четко должна прослеживаться и взаимосвязь результатов усилий по развитию предпринимательства с решением социальных проблем районов, городов, области в целом. Этому способствует включение в перечень показателей мониторинга индикаторов, характеризующих влияние развития предпринимательства на уровень безработицы, долю перечислений предприятий малого и среднего бизнеса в доходную часть бюджетов.

В то же время оценка экономических аспектов развития предпринимательства должна опираться на изучение структурных изменений (в первую очередь видов деятельности), анализ процесса адаптации предприятий, эффективности их работы, тенденций инвестиционной деятельности в бизнесе.

Рассмотрение концепции поддержки малого и среднего предпринимательства в общем контексте социально-экономического развития области предполагает определение оптимального соотношения в регионе между постгосударственными хозяйственными структурами и предприятиями "новой волны" малого и среднего предпринимательства. Поэтому мониторинг должен, на наш взгляд, включать также анализ взаимовлияния и взаимодействия этих элементов территориальной экономической системы.

Такой широкий спектр условий и факторов, определяющих функционирование и развитие малого и среднего бизнеса, исследование экономического поведения, общих и специфических интересов весьма неоднородного по составу отряда предпринимателей невозможно выполнить,

опираясь только на официальные данные государственной статистики. Способом получения такой расширенной информации в настоящее время являются анкетные опросы, социологическое интервьюирование. Анкетирование предпринимателей дает возможность получить определенную обратную связь, выявить их оценку эффективности государственной и общественной помощи, результативности взаимодействия с властными органами, партнерами по бизнесу и т.д.

В организованном ВНКЦ опросе 1996 года приняло участие 170 руководителей предприятий малого и среднего бизнеса (товариществ, обществ, кооперативов, совместных предприятий), в том числе отдельные предприниматели, ведущие свою деятельность без образования так называемого юридического лица. Среди опрошенных большинство составляли мужчины (74%), лица от 31 до 45 лет (62%). Анкетирование проводилось в городах Вологде, Череповце и ряде райцентров области (в г.г. Никольске, Грязовце, Бабаеве, пос. Вожега, селе Тарногский Городок). Многие из полученных данных при этом сопоставлялись с результатами опроса предпринимателей областного центра, проведенного в 1995 году (49 респондентов).

На специальную анкету по оценке состояния и развития предпринимательства на уровне области, отдельного района или города ответили 14 экспертов (в том числе по оценке областного уровня - 9, городского и районного уровней - 5), представляющих, как правило, исполнительную и законодательную власть, а по роду деятельности, хорошо знающих проблемы в этой сфере экономики.

Вместе с тем заметим, что многие методологические и методические вопросы организации предпринятого мониторинга нуждаются в дополнительной проработке. И все же сформированные ориентиры позволяют

представить достаточно развернутую картину состояния и развития малого и среднего бизнеса в области. Рассмотрим теперь ее конкретно.

1. Статистическая оценка малого и среднего предпринимательства в регионе

В данной работе в качестве объекта исследования взяты предприятия со среднесписочной численностью работающих до 200 человек, которые Вологодским областным комитетом государственной статистики в отчетах за 1996 год отнесены к категории малых предприятий. [7]. Такой подход отличается от нормы, введенной Федеральным Законом “О государственной поддержке малого предпринимательства в Российской Федерации” № 88-ФЗ от 14.06.95 г., где к субъектам малого предпринимательства отнесены предприятия в промышленности, строительстве, на транспорте со среднесписочной численностью работников до 100 человек, в сельском хозяйстве - до 60 человек, в научно-технической сфере - до 60 человек, в оптовой торговле - до 50 человек, розничной торговле и бытовом обслуживании населения - до 30 человек, в остальных отраслях и при осуществлении других видов деятельности - до 50 человек. Кроме того, Закон вводит ограничения и по составу уставного капитала для предприятий малого бизнеса. Поэтому в нашей работе мы используем термин “малое и среднее предпринимательство” (МСП). Таким образом, в предлагаемом далее анализе приводятся данные по предприятиям с численностью до 200 человек различных форм собственности (государственной, коллективной и частной), а также физических лиц, занимающихся предпринимательской деятельностью без образования юридического лица.

Как известно, экономическая политика советского времени делала ставку, в основном, на создание крупных предприятий государственного сектора. В Вологодской области производство на них было ориентировано большей частью на тяжелую индустрию, оборону, а не на потребительский рынок и решение региональных проблем. В результате около 80% про-

мышленной продукции области относятся к продуктам первого передела, т.е. являются полуфабрикатами. В области сохраняется высокая концентрация производства. Доля продукции трех крупнейших производителей в общеобластном производстве в отдельных отраслях промышленности приведена в табл. 1 [11].

Таблица 1

Коэффициент концентрации производства в отдельных отраслях промышленности Вологодской области в 1995 г.

Отрасли промышленности	Удельный вес объема продукции трех наиболее крупных предприятий в общем объеме продукции данной отрасли, в %
Машиностроение и металлообработка	51.0
Лесная, деревообрабатывающая и целлюлозно-бумажная промышленность	21.8
Промышленность строительных материалов	27.5
Легкая промышленность	35.4
Пищевая промышленность	10.4

Наличие крупных производств, конечно, облегчает в определенной степени управление экономикой, но вместе с тем сегодня снижает ее устойчивость (и в определенной степени экономическую безопасность) при неожиданных изменениях внешних условий деятельности.

Между тем в государствах с высокоразвитой экономикой крупный и малый бизнес дополняют друг друга, выполняя свойственные каждому из них функции на рынке товаров и услуг. Так, из 800 тыс. промышленных предприятий Японии только 4 тысячи имеют более 300 работающих и 700 более 1000 работающих. В странах Европейского Сообщества количество предприятий с численностью занятых свыше 500 чел. не превышает 12 тысяч [4].

В Вологодской области доля малого бизнеса в производстве и занятости составляет на сегодняшний момент 14-15%. В то же время, сравнив эти цифры с аналогичными показателями 1993 года (удельный вес занятых на малых предприятиях в 1993 году составил около 7%, а в объеме производства, работ, услуг - около 5%) [13], видим значительный рост этого сектора в экономике. Характерна и динамика предприятий с разной численностью работающих в промышленности Вологодской области с 1991 по 1995 гг. (табл.2).

Таблица 2

*Количество промышленных предприятий,
состоящих на самостоятельном балансе (на конец года)*

Годы	Всего единиц	в том числе	
		крупных и средних	малых
1991	511	387	117
1992	700	345	338
1993	865	292	550
1994	949	278	643
1995	1015	304	688

Всего в области на конец 1995 года действовало 4391 малое предприятие с общей численностью работающих на них 76672 человека. Кроме того, на этих предприятиях имели возможность вторичного заработка на условиях совместительства и договоров подряда еще около 15300 работников. В 1995 году малыми предприятиями было произведено продукции по основному виду деятельности на сумму 3826 млрд.рублей. Плотность малых предприятий на одну тысячу человек населения Вологодской области составила 3,23, что ниже, чем в среднем по России (5,65).

В таблице 1п приложения к данной работе дается анализ ситуации с развитием МСП в отдельных районах и городах региона. Из данных этой таблицы видно, что в области имеет место значительная дифференциация среди районов и городов по показателю насыщенности малыми предприятиями. В городе Вологде плотность малых предприятий на тысячу человек населения составляет 3,6; в Устюженском районе - 3,2 ; Кадуйском - 3,03. Вместе с тем, достаточно много территорий области имеют низкий уровень насыщенности МП (Кичм-Городецкий район- 0,6; Харовский - 0,6; Никольский - 0,7; Верховажский - 0,8). Такое распределение по территории области обусловлено в первую очередь социально-экономическими особенностями развития районов и городов . Существенное влияние на предпринимательскую активность, как показывает практика, оказывают также усилия местных властей, квалификация руководителей, культурная ориентация населения.

Одним из важных индикаторов, определяющих роль МСП в экономике региона, решение ее социальных задач, является доля поступлений средств в бюджет от деятельности предпринимателей. По оценкам же большинства экспертов нашего опроса вклад вологодских предпринимателей в бюджет не превышает 10% общей суммы доходной части.

Сопоставление районов области по уровню плотности МП (таблица 1п приложения) и уровню безработицы (таблица 2п приложения) не выявляет прямой связи между этими характеристиками. Так, пять районов (Устюженский, Кадуйский, Тарногский, Чагодощенский, Шекснинский), имеющие наиболее высокие уровни плотности МП, занимают разные места в иерархии по безработице (соответственно: 23 , 9, 11, 4, 21). Получается, что уровень развития предпринимательства в отдельных районах пока мало влияет на социально-экономическую ситуацию этих территорий области.

В таблице 3п приложения представлены некоторые экономические результаты деятельности малых предприятий за 1995 год. Как показывают эти данные, объем продукции, производимой одним работающим на МП, в 1,6 раза превосходит средний показатель по области. Показатель по прибыли (тоже в расчете на одного работающего) выше среднего по региону в 2,5 раза. Несколько ниже на малых предприятиях, чем в среднем по области, была в 1995 году среднемесячная зарплата одного работающего (соответственно 503 тыс.рублей и 554 тыс.рублей).

Таким образом, можно утверждать, что малый и средний бизнес начинает играть относительно возрастающую роль в экономике Вологодской области. Однако масштабы и эффективность этого бизнеса еще недостаточно, пока слабо влияют на решение социальных проблем территорий, не оказывают должного влияния на увеличение доходной части местных бюджетов.

В чем причины, сдерживающие развитие малого предпринимательства? Для ответа на этот вопрос проделаем определенную аналитическую работу.

Рассмотрим прежде всего данные областного комитета государственной статистики по изменению количества малых предприятий за 1992-1995 г.г., для сопоставимости возьмем только предприятия с численностью до 50 человек. Эти данные представлены на рис.1.

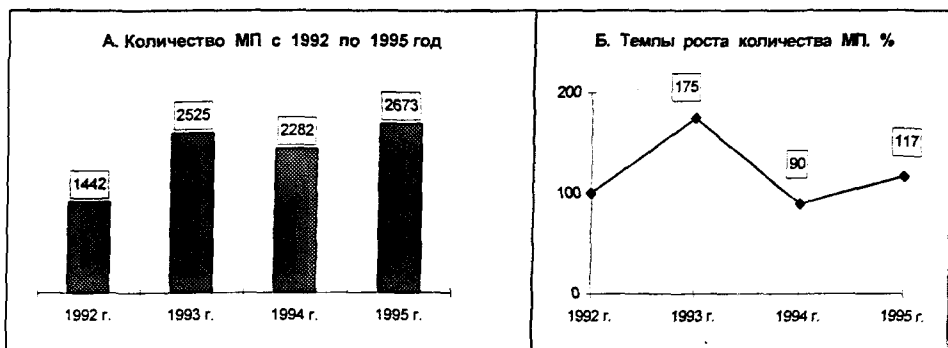


Рис.1 *Динамика изменения количества малых предприятий (до 50 чел. работающих) в области*

Как видим из диаграммы и графика рисунка, взрывной рост малого предпринимательства приходится на 1992 и 1993 г.г., когда количество предприятий увеличилось с начала 1992 года в 3,6 раза. Причем наибольший прирост пришелся на предприятия с частной формой собственности. Их удельный вес в общем количестве МП поднялся с 43% в 1992 году до 87,3% на начало 1994 года. Однако, начиная с 1994 года, темпы роста количества малых предприятий начали снижаться.

Более того, в 1994-1995 г.г. наблюдалось абсолютное сокращение численности занятых на предприятиях до 50 чел. работающих с 27525 человек в 1993 году до 25990 - в 1995 г. При этом сравнение с динамикой численности безработных за этот же период показывает, что развитие МСП все меньше компенсирует высвобождение численности из экономики области (рис.2).

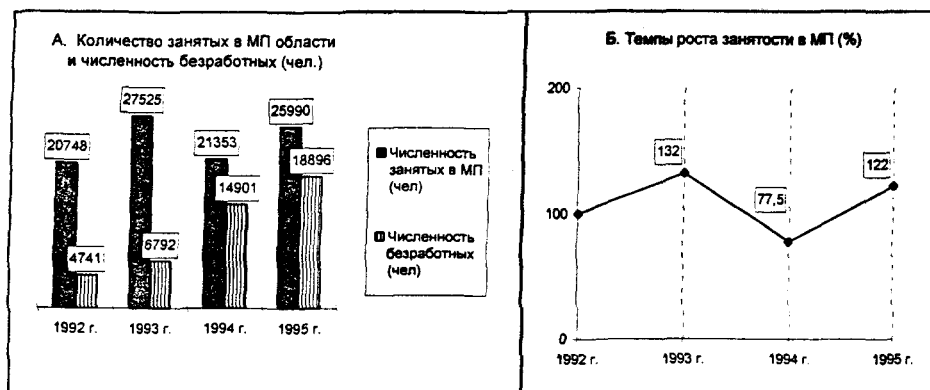


Рис.2 Динамика изменения занятости в секторе МП (до 50 чел.работающих) и численность безработных в области

Статистические данные позволяют проследить и тенденции изменения отраслевой структуры малых предприятий (табл.3, полностью данные отраслевых изменений приведены в таблице 4п приложения).

Таблица 3

Отраслевая структура изменений количества малых предприятий до 50 работающих
(в процентах к общеобластному итогу)

Отрасли экономики	1992 г.	1993 г.	1994 г.	1995 г.
Промышленность	23.6	22.7	20.9	20.9
Строительство	31.1	25.0	22.9	21.7
Торговая деятельность и посреднические услуги	21.2	41.1	41.2	41.0
Общая коммерческая деятельность по обеспечению функционирования рынка	11.3	1.1	1.6	1.7
Материально-техническое снабжение и сбыт	0.8	1.7	3.4	3.7
Финансы, кредит, страхование	0.6	0.8	1.5	1.5
Другие виды деятельности	11.4	7.6	8.5	9.5

Основной сферой деятельности малого бизнеса стабильно остается на протяжении всего рассматриваемого периода торговля и посредничество (их удельный вес в общей структуре в 1995 году составил 41%). Продолжается и абсолютный рост числа предприятий этих видов деятельности. В то же время наблюдается тенденция к снижению удельного веса предприятий промышленности и строительства. Вместе с тем, это обстоятельство смягчается более повышенным удельным весом численности работающих на предприятиях, специализирующихся на производственной деятельности, что видно из данных табл.4.

Таблица 4

*Структура численности работающих на МП
по отраслям экономики в 1995 году (%%)*

Отрасли	%%
Всего по области, в том числе:	100
Промышленность	38.1
Строительство	34.1
Торговая деятельность и посреднические услуги	20.1
Другие виды деятельности	7.7

Однако без резкого увеличения деловой активности в строительстве и промышленности трудно рассчитывать на эффективную модернизацию экономики области. Между тем большинство наших экспертов, участвовавших в опросе 1996 года, отметили, что наиболее быстроразвивающимися видами деятельности в 1996-97 г.г. будут по-прежнему торговая закупочная деятельность, коммерческое посредничество, операции с деньгами и ценными бумагами, страхование, а развивающимися умеренными темпами - лесозаготовки, деревообработка, медицинские услуги. Удель-

ный вес производства потребительских товаров и средств производства, строительства в общей структуре, по оценке экспертов, за этот период существенно не изменится. Более того, возможно сокращение переработки сельскохозяйственной продукции, жилищно-коммунальных и бытовых услуг. Большинство экспертов (62% от общего числа) считают, что тенденции структурных изменений в малом бизнесе не отвечают в полной степени приоритетам и интересам развития области.

Рассматривая структурные особенности малого бизнеса в Вологодской области, необходимо остановиться еще на двух характеристиках. Одной из них является распределение предприятий по среднесписочной численности работающих (табл.5).

Таблица 5

Группировка малых предприятий (до 50 чел. работающих) области по среднесписочной численности работников за 1995 г. (%%)

	Разряды численности (человек)					
	1-5	6-10	11-15	16-25	26-30	31-50
По области	57	25	1	9	2	6
Вологда	50	25	11	8	2	4
Череповец	44	27	13	8	2	6

Среди учтенных предприятий в области 82% имеют численность до 10 человек. По сравнению с 1993 годом, когда таких предприятий насчитывалось 70%, идет общее снижение среднего разряда малых предприятий. Однако следует заметить, что в малом предпринимательстве велика доля работников, привлекаемых на условиях совместительства и по договорам подряда.

Среди предпринимателей необходимо особо выделить большую группу так называемых "индивидуалов", которые работают без права

юридического лица. Кроме общих проблем в работе с остальными предпринимателями, для них характерны и свои специфические. Численность же таких предпринимателей значительно превышает количество зарегистрированных малых предприятий. Так, в Череповце на 1.01.96 г. было зарегистрировано 3537 предприятий с численностью до 100 человек, а "индивидуалов" - свыше 8000 человек; в Вологде на 6000 предприятий приходится 15 тыс. индивидуальных предпринимателей [3, 5].

Другая важная характеристика предпринимательства касается жизнеспособности и стабильности деятельности малых и средних предприятий на местном рынке. По оценке специалистов, в малом предпринимательстве России вследствие массовых банкротств, переспециализации деятельности или деградации через год остается 50% от числа первоначально зарегистрированных, через 3 года - 7-8%, через 5 лет - 3% [4]. Эта проблема является достаточно острой и для развивающегося предпринимательства области. Так, например, в Вологде, по данным статистики, действующими числятся не более 60% от созданных предпринимательских структур [3]. Поэтому, по нашему мнению, при характеристике МСП необходимо учитывать и период активной деятельности предприятий на местном рынке, особенно выделяя группу начинающих предпринимателей.

Обратимся опять к рассмотрению официальных статистических данных Вологодского областного комитета госстатистики об экономической результативности деятельности МСП (таблица 3п приложения). Общие данные по области за 1995 г. и фактические показатели деятельности МП по многим отраслям лучше средних по области. Однако в промышленности объем продукции на одного работающего в МП меньше среднего областного показателя в 2,6 раза. Правда, по рентабельности промышленные предприятия малого бизнеса опережают средние данные по всем предприятиям региона.

Из видов деятельности сферы материального производства наиболее рентабельными отраслями являются общая коммерческая деятельность по обеспечению функционирования рынка и строительство. А среди сферы нематериального производства высокорентабельными являются малые предприятия культуры и образования. Значительная дифференциация наблюдается по среднемесячной заработной плате в различных отраслях малого предпринимательства области (таблица 9п приложения). Наиболее низкую сумму она составляет в промышленности и здравоохранении, а наиболее высокую - в финансовых структурах. Существенно она колеблется по предприятиям разных форм собственности. Как правило, зарплата на государственных и муниципальных предприятиях выше, чем средняя по всем анализируемым МП. (Необходимо заметить, что официальная статистика вряд ли располагает полной информацией о результатах деятельности предприятий МСП, особенно о размерах доходов предпринимателей, так как малый и средний бизнес во многом все еще сохраняет "полутеневой", а то и вовсе "теневой" характер. По некоторым оценкам сегодня лишь 1,5% руководителей МП отражают документально все операции, осуществляя большинство из них в наличных деньгах [2].)

2. Характеристика малого и среднего бизнеса по опросным выборкам 1995 - 1996 г.г.

В этом разделе приводятся данные о предприятиях, основанные на ответах руководителей, которые приняли участие в опросах ВНКЦ в 1995 и 1996 г.г. Их сравнение со статистическими показателями развития предпринимательства в области позволяет, во-первых, оценить представительность выборок опросов, а во-вторых, дополнить в определенной сте-

пени характеристику МСП предыдущего раздела новыми значимыми сведениями.

Сравним отраслевую структуру малого предпринимательства в области (таблица 4п приложения) со структурой видов деятельности предприятий малого и среднего бизнеса, полученной в результате опроса руководителей (таблица 5п приложения).

По данным опроса 1996 г., почти 90% предприятий выборки в той или иной степени занимаются торгово-закупочной и посреднической деятельностью, в то время как в отраслевой структуре доля этих сфер составляет 41%. (Несмотря на это различие, порядковые места, поставленные при опросном ранжировании торговле, производственному сектору и строительству, полностью соответствуют порядковым номерам по данным статистики.) При этом данные таблицы 5п, возможно, более реально отражают действительность, т.к. учитывают многопрофильность (диверсификационность) деятельности предпринимателей.

Средний уровень диверсификации по выборкам опросов 1995 и 1996 г.г. составил 50%. Причем при оценке доходности культивируемых в своем бизнесе видов деятельности, большинство предпринимателей (74,8%) поставили высшие баллы торговле и посредничеству, присвоив им первые места (таблица 5п приложения).

В опросе 1996 года респонденты попытались ретроспективно оценить за период 1993-95 г.г. изменения отдельных видов в общей структуре деятельности своих предприятий (таблица 6п приложения), а также определить наиболее перспективные виды на 1996-97 г.г. (таблица 7п приложения). И здесь приоритеты в развитии оказались на стороне торговли и посредничества, удельные веса которых в общей структуре оценивались большинством опрошенных как постоянно растущие или, по крайней мере, остающиеся без изменений. Таким образом, руководители малых и

средних предприятий стремятся сконцентрировать свои ресурсы на наиболее прибыльных направлениях деятельности, а в нынешних условиях ими являются, как правило, торговля и посредничество.

Сопоставление официальных статистических показателей и данных опроса по распределению предприятий по разрядам численности работающих (табл.5 и табл. 8п приложения) показывает, что в выборке в общем соблюдены имеющие место в статистике пропорции между малочисленными предприятиями (до 10 работающих) и предприятиями в остальных разрядах.

Характеристика продолжительности активной деятельности предприятий, руководители которых приняли участие в опросе, приведена в табл.6.

Таблица 6

Продолжительность активной деятельности предприятий
(в % к числу опрошенных)

Продолжительность	Место опроса			В целом по области
	Вологда	Череповец	Районы	
Меньше года	13.0	8.5	7.6	9.5
1 год	13.0	8.5	18.9	12.9
2 года	21.7	26.8	20.8	23.5
3 года	26.1	29.6	22.6	26.5
4 года	13.0	9.9	7.5	10.0
5 лет и выше	13.0	16.9	22.6	17.6

Таким образом, сравнение показателей госстатистики с аналогичными данными опроса свидетельствует, что в выборке представлены разнообразные типы предприятий малого и среднего бизнеса, и она в основном соответствует базовым характеристикам всей совокупности малых предприятий, функционирующих на территории области.

Рассмотрим теперь по данным анкетирования 1995 и 1996 г.г. взгляды руководителей предпринимательских структур на результаты деятельности предприятий за 1992-96 г.г. Хотя эти данные и представлены по ограниченной выборке областного центра, сравнение результатов опроса 1996 года по Вологде, Череповцу и райцентрам со средними показателями по всему региону показывает, что оценки предпринимателей областного центра наиболее близки к средним характеристикам всей выборки и в наибольшей степени отражают тенденции в предпринимательстве области.

Общая оценка участниками опроса 1995 и 1996 г.г. своей деятельности свидетельствует, что постепенно растет удовлетворенность предпринимателей результатами работы своих предприятий, особенно высокая самооценка проявилась в опросе 1996 года (табл. 7).

Таблица 7

Оценка успешности своей предпринимательской деятельности за 1992-96 г.г.

(в %% к числу опрошенных,
без учета затруднившихся ответить)

Год опроса	Год оценки	Оценка успешности		
		Очень низкая и низкая	Средняя	Высокая и очень высокая
1995	1992	48	37	15
	1993	43	53	4
	1994	27	57	16
1996	1995	13	54	30
	1996(прогноз)	15	46	30

Такая же положительная тенденция наблюдается и в оценках финансового состояния предприятий за 1992-95 г.г. Оптимистичным был прогноз и на 1996 год (рис.3).

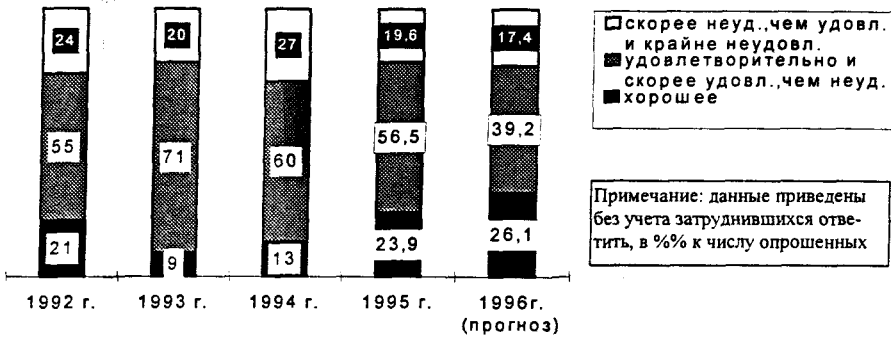


Рис.3 Динамика оценок финансового состояния предприятий

Вместе с тем субъективные оценки говорят и о значительной дифференциации предприятий МСП по экономическим показателям. Это подтверждает и анализ оценок руководителями изменений отдельных показателей работы своего предприятия (табл.8).

Таблица 8

Оценка изменений отдельных показателей развития предприятий

(в %% к числу опрошенных, без учета затруднившихся с ответом)

Показатели	Оценка изменения	1995 по сравнению с 1994	1996 (прогноз) по сравнению с 1995
Объем продукции (продаж, работ, услуг и т.д.)	уменьшился	24.7	20
	без изменений	24.7	28.2
	увеличился	31.2	30.6
Количество работающих	уменьшилось	20.6	19
	без изменений	45.3	50
	увеличилось	16	15
Реальный объем капиталовложений	уменьшился	14	14
	без изменений	13.5	16.5
	увеличился	20.6	16
Средняя заработная плата	уменьшилась	12.5	10
	без изменений	33.0	31.2
	увеличилась	24.0	26.0

Почти одинаково с руководителями МП определили динамику экономического состояния предприятий малого и среднего бизнеса области за 1993-95 и 1996г. (прогноз) эксперты.

В целом, проведенный анализ позволяет сделать вывод о том, что малые предприятия обладают достаточным начальным потенциалом и эффективностью. Вместе с тем их удельный вес в экономике области еще невелик (объем продукции, произведенной малыми предприятиями в 1995г. составляет 15% от общего объема работ по области, а в промышленности только 5.8) и не оказывает ощутимого положительного влияния на социально-экономическую ситуацию в регионе.

Оценивая экономическое состояние предприятий малого и среднего бизнеса за последние годы, нельзя не коснуться вопроса о финансовых вложениях в развитие предпринимательских структур области. В данной работе его анализ основывается только на субъективных мнениях экспертов и руководителей предприятий.

Единодушными оказались оценки экспертов: все респонденты считают, что направляемые средства недостаточны для воспроизводства и могут привести к необратимой деградации основных средств предприятий. Более оптимистичны оценки у руководителей предпринимательских структур, участвовавших в опросе 1996 года. Около трети из них отметили, что им вполне по силам финансирование технического перевооружения и дальнейшее расширение своих предприятий. Достаточный воспроизводственный уровень они предполагали сохранить и в 1996 году (рис.4. Данные приведены без учета затруднившихся ответить, в %% к числу опрошенных.).

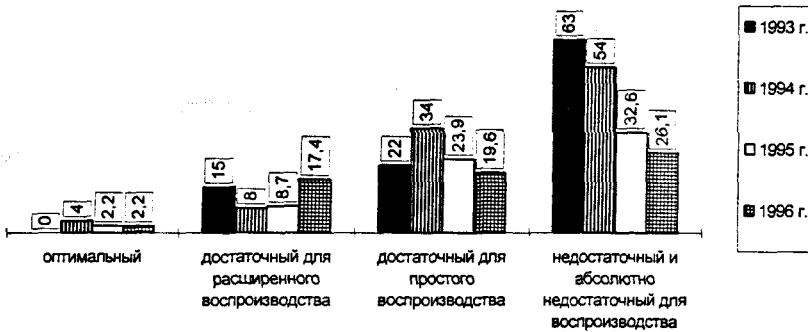


Рис. 4 *Динамика оценок уровня средств, направляемых на развитие предприятия*

Основными источниками инвестиций у предприятий МСП являются собственные средства (53% ответивших), кредиты коммерческих банков составляют не более 15% от всех вложений, направляемых на эти цели.

Итак, необходимо констатировать, что инвестиционные процессы и в предпринимательстве идут неудовлетворительно, в результате увеличивается техническое отставание от требований, которые предъявляет современный уровень производства и потребления.

В целом же большинство экспертов опроса 1996 года оценивают условия (экономические, правовые, организационно-административные, социально-психологические) для развития предпринимательской деятельности за последние годы (1992-95 г.г.) как неудовлетворительные. Более позитивную оценку этим условиям дали руководители предприятий МСП, участвовавшие в анкетировании в 1996 году (рис.5).

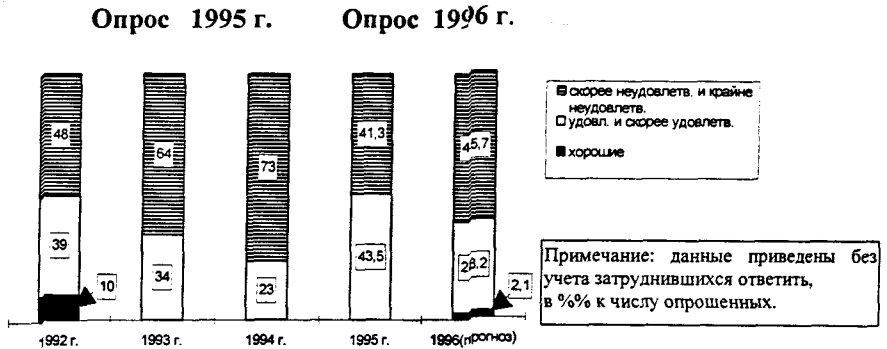


Рис. 5 Оценка условий для функционирования и развития предпринимательской деятельности

Примерно треть респондентов каждого опроса также отметили наличие высокой степени предпринимательского риска в анализируемый период, т.е. высокую вероятность резкого ухудшения дел в бизнесе по той или иной причине. Характерно и то, что большинство экспертов ожидает ее увеличение в 1996 году.

Многие трудности в функционировании и развитии МСП в области напрямую связаны с общими проблемами, с которыми сталкиваются руководители предприятий в своей деятельности. Вместе с тем анализ ранжирования причин, мешающих развитию предпринимательства в области, подтвердил наличие и специфических, характерных большей частью для определенных групп предпринимателей (начинающих, предпринимателей отдельных профессиональных групп, руководителей малых предприятий и лиц, работающих по патенту и т.д.). Общие же проблемы, отмеченные большинством экспертов и руководителей предприятий в основном совпадают и повторяются в опросах 1995 и 1996 г.г. (табл.9).

Таблица 9

*Наиболее значимые факторы,
мешающие развитию предпринимательства в РФ и области*

(в %% к числу опрошенных)

Факторы	Опрос 1995 г.		Опрос 1996 г.	
	%%		%%	
	РФ	область	РФ	область
Несовершенство налоговой системы	85.5	77	67.4	54.3
Негативная экономическая ситуация (глубокий спад производства, неплатежи, инфляция и т.д.)	81	75	69.6	52.2
Слабая и малонадежная правовая база	73	58	41.3	24

Подавляющее большинство респондентов критически оценили эффективность государственной поддержки предпринимательства (табл.10).

Таблица 10

*Оценка государственной помощи
в становлении и развитии предпринимательства*

(в %% к числу опрошенных,
без учета затруднившихся ответить)

Год опроса	Год оценки	Варианты ответов:			
		Помощь весьма су- щественна	В какой-то мере эта помощь осуществ- ляется, но далеко не всегда и не во всем	Помощь ощущается довольно слабо	Никакой помощи не чувствую
1995	1992	3	13	5	75
	1993	-	6	12	77
	1994	-	6	17	77
1996	1995	-	2.2	19.6	73.9
	1996 (прогноз)	-	2.2	13.0	65.2

Солитарны с этими оценками и эксперты опроса 1996 г. Их объединяет с руководителями предприятий и определение еще одного весомого

фактора, влияющего на развитие МСП в области - недостаток финансовых средств у предприятий и у "казны". Он достаточно часто отмечался при анкетировании руководителями предприятий в качестве основной причины, мешающей работе в 1996 году и снижающей активность инвестиционной деятельности. Эта же проблема, по оценкам экспертов, не позволяет профинансировать в полной мере достойные поддержки проекты предпринимателей (95% опрошенных экспертов считают, что спрос на финансирование значительно опережает возможности).

Перечисленные факторы, как правило, имеют высокую значимость и в общероссийских исследованиях предпринимательства.

В анкету были включены также вопросы, изучающие личную позицию предпринимателей в разрешении стоящих перед ними проблем. Распределение ответов на него приведено в табл. 11.

Таблица 11

*Оценка предпринимателями своих возможностей в решении проблем **
(в % к общему числу опрошенных, без учета затруднившихся с ответом)

	О п р о с	
	1995 г.	1996 г.
Возможности очень жестко ограничены действующими "правилами игры"	40	38
При всех ограничениях есть и возможность маневра	33	37
Возможности весьма широкие, большинство проблем можно решить самостоятельно	15	11

* Данные приведены по результатам опроса в г.Вологде

Все-таки большинство предпринимателей считают, что решение проблем в первую очередь во многом зависит от собственных усилий.

И в заключение этого раздела обратим внимание на территориальные особенности в оценке состояния и развития малого бизнеса. Обращает на себя внимание прежде всего более высокая самооценка успешности

деятельности и финансового состояния предприятий у череповецких предпринимателей (табл. 12).

Таблица 12

Оценка успешности предпринимательской деятельности и финансового состояния предприятий в 1995 году
(в %% к общему числу опрошенных)

Место опроса	Оценка успешности		Оценка финансового состояния	
	Очень высокая и высокая	Очень низкая и низкая	Хорошее	Скорее не- удовл., чем удовл. и край- не неудовл.
Вологда	30.4	13.0	23.9	19.5
Череповец	49.3	4.2	39.4	5.6
Райцентры	9.4	36.0	5.7	35.8

В то же время резко отличаются относительно низкими оценками показателей деятельности ответы предпринимателей райцентров. Так, оценивая степень адаптированности предприятия к рыночным отношениям, только 9,4% опрошенных предпринимателей райцентров указали на их приспособление к существующим экономическим условиям (в Вологде, Череповце соответственно 39,1% и 51,4%).

Характерно, что и оценки условий (экономических, правовых, организационно-административных, социально-психологических) для функционирования и развития предпринимательства по территориям существенно друг от друга (табл. 13).

Таблица 13

*Оценка условий
для развития предпринимательской деятельности в 1995 году*
(в %% к общему числу опрошенных)

Место опроса	Хорошие и удовлетворительные	Скорее неудовл., чем удовл. и крайне неудовлетв.
Вологда	43.5	41
Череповец	87.3	8.5
Райцентры	28.4	64

Конечно, на эти различия определенным образом влияют особенности выборок опрашиваемых предпринимателей. Вместе с тем достаточно существенную роль играет и тот микроклимат, который сложился для развития предпринимательства в этих пунктах опроса.

Различия оценок условий деятельности подтверждает и детальный анализ ответов на другие вопросы анкеты. Так, анализ ранжирования респондентами причин, мешающих развитию предпринимательства, показал, что для череповецких предпринимателей менее значимыми факторами являются жесткая кредитно-финансовая политика, трудности в получении кредита, недостаток ресурсной базы, низкая платежеспособность покупателей, взаимные неплатежи, зато более значимой причиной являются бюрократические препятствия.

Есть различия и в ранжировании первоочередных мер по развитию предпринимательства, о чем подробнее речь пойдет ниже. Наряду с общими различиями, отмеченными всеми респондентами (изменить налоговую систему, повысить уровень и эффективность регулирования экономических процессов и т.д.), в Вологде и Череповце предприниматели чаще, чем в райцентрах, отмечали необходимость создания фонда свободных площадей для размещения производств и офисов, зато в райцентрах почти в два раза выше потребность в проведении разъяснительной работы по применению налогового законодательства. Значительно большее значение, судя по ответам, имеет для предпринимателей Вологды и Череповца и сотрудничество с зарубежными партнерами.

На общем фоне достаточно негативных оценок взаимодействия с органами власти в райцентрах уровень взаимодействия с местными органами власти оценивается респондентами несколько выше, чем в областном центре и городе металлургов (в райцентрах средний балл равняется 3,0; в Во-

логде - 2,2; Череповце - 1,6). Они лучше отзываются и об оказываемой поддержке со стороны местных администраций.

Вместе с тем череповецкие респонденты более удовлетворены отношениями с партнерами по бизнесу, выше оценивают степень консолидации между предпринимателями города, помощь со стороны общественных организаций деловых кругов. 80% из опрошенных предпринимателей индустриального центра области удовлетворены и отношениями с налоговыми органами (в Вологде - 32,6%, райцентрах - 45,3%).

Выделяются череповецкие участники опроса и при оценке потребностей предпринимателей в тех или иных видах услуг и помощи: среди опрошенных в г.Череповце значительно ниже эта неудовлетворенная потребность, что, по всей видимости, свидетельствует о достаточно развитой городской инфраструктуре для малого и среднего бизнеса. Зато в Вологде и райцентрах больше половины опрошенных заявили о нереализованной потребности в информационном обеспечении, дополнительных источниках финансирования.

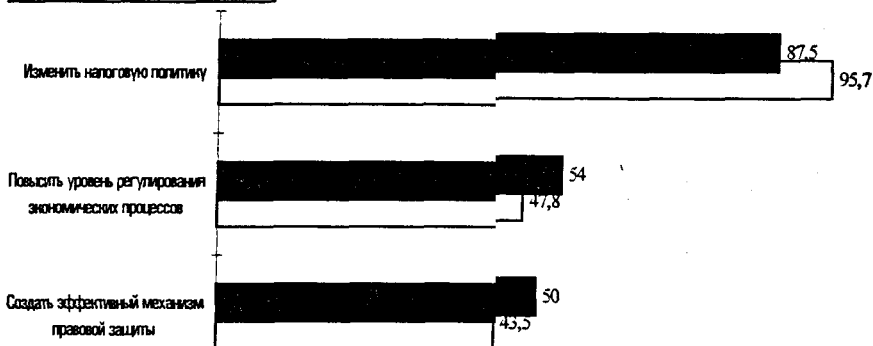
Из сказанного следует, что при разработке областной программы и системы государственной помощи предпринимательству необходимо учитывать территориальный аспект, предусматривать комплекс мер по стимулированию малого и среднего бизнеса в отдельных городах и районах.

3. Предприниматели о мерах по развитию малого и среднего бизнеса

Факторы, описанные выше, являются несомненно отправными пунктами для выработки системы мер по поддержке малого и среднего бизнеса в регионе. Вместе с тем в ходе опросов предпринимателям и экспертам предлагалось самим ранжировать конкретные меры по созданию

благоприятных условий развития МСП. Их свод по ответам предпринимателей приведен на рис. 6 (в %% к числу опрошенных).

На федеральном уровне



На местном уровне

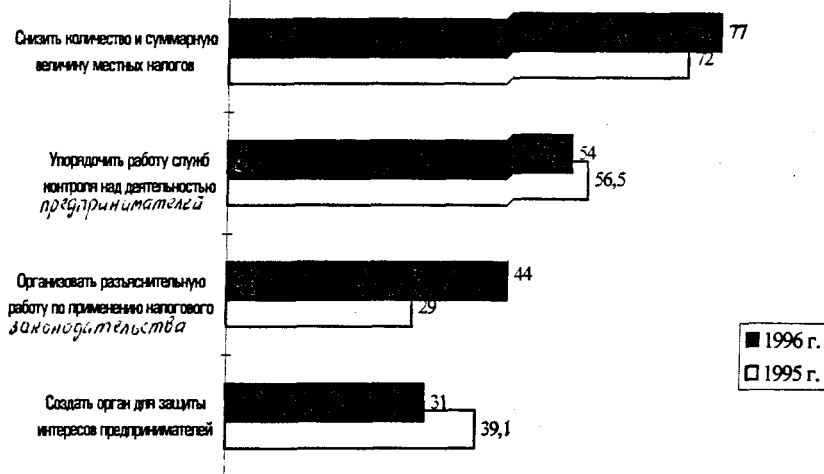


Рис.6 *Первоочередные меры, необходимые для создания условий развития предпринимательства*

Почти полностью совпадают с этими оценками и ответы экспертов на аналогичный вопрос анкеты. Вместе с тем в число приоритетных экс-

пертами также включены действия по обеспечению финансовой поддержки МСП, созданию комплексной системы помощи предпринимателям. Осознание необходимости системного построения этой работы является, на наш взгляд, очень важным. Так, финансирование отдельных проектов (а в 1995 году на поддержку малого предпринимательства в области израсходовано 7,2 млрд.рублей) без вложения достаточных средств в обучение, маркетинг и другие взаимосвязанные направления, обеспечивающие общий успех дела, значительно снизили эффект от этих вложений.

Большое значение в развитии малого и среднего бизнеса имеет взаимодействие его с местными органами власти.

Распределение частот ответов, характеризующих оценку предпринимателями отношения к ним со стороны местных органов власти, полученных в двух опросах 1995 г. и 1996 г. (рис. 7), позволяет выявить определенные позитивные подвижки в этом направлении.

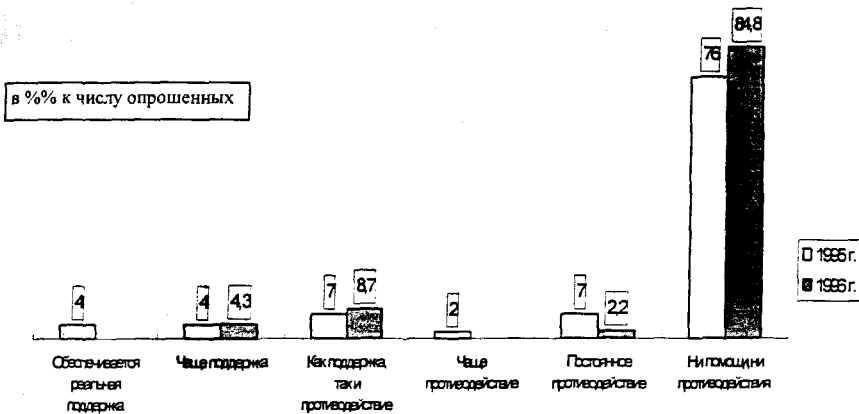


Рис.7 Оценка предпринимателями отношения к их предприятиям со стороны местных органов власти

Вместе с тем эти данные свидетельствуют, что деловые отношения между органами власти и предпринимателями улучшаются медленно. По-

давяющее большинство опрошенных отметили, что не чувствуют от властей ни помощи, ни противодействия.

Характерно, что результативность взаимодействия местных органов власти с предпринимателями была по-разному оценена экспертами и руководителями предприятий малого и среднего бизнеса. Если, оценивая в 1995 году результативность этих взаимоотношений, эксперты поставили в среднем им "четверку" по десятибалльной шкале, а в 1996 г. - 4,8, то руководители оценили уровень взаимодействия на "двойку" и отметили их ухудшение (табл. 14).

Таблица 14

Оценка экспертами и руководителями предприятий МСП результативности взаимодействия местных органов власти и предпринимателей

Год оценки	Респонденты	% поставивших минимальную оценку	% поставивших максимальную оценку	Средний балл
1994	Эксперты	7	7	4.2
	Руководители предприятий	44	0.6	2.4
1995	Эксперты	7	14	4.8
	Руководители предприятий	53.3	0.6	2.2

Такое расхождение мнений можно объяснить недостаточной взаимной информированностью о делах друг друга, отсутствием продуктивного диалога. Так, подавляющее большинство экспертов ответили утвердительно о наличии в городе (районе) программы по содействию развитию малого и среднего бизнеса. Вместе с тем, только треть из опрошенных предпринимателей в полной степени или отчасти знают о наличии таких программ, осведомлены о конкретных шагах администрации по поддержке предпринимательства.

Большинство экспертов неудовлетворительно оценивают роль средств массовой информации в освещении вопросов развития малого и среднего бизнеса. Необходимо, по их мнению, уделять и больше внимания работе по сбору и анализу информации о местном предпринимательстве.

Проблемы взаимодействия недостаточно, конечно, рассматривать в общем виде. Чтобы конкретно определить комплекс мер по устранению повседневных трудностей при лицензировании, сертификации, получении различного рода разрешений и т.д., необходимо проведение скрупулезного анализа всей технологии этих работ.

Выполнение этих процедур отбирает у начинающих предпринимателей массу времени и нервной энергии. Вместе с тем решение этих организационных проблем не требует значительных материальных средств. Социологической наукой уже давно опробованы различные формы улучшения взаимоотношений, основанные на взаимном информировании, создании систем типа "обратной связи", "горячей линии", диагностике конфликтов и трудностей, сборе предложений по их устранению, системе контроля адаптации начинающих предпринимателей к новой для них сфере деятельности и т.д. Выполнение работ исполнительными органами власти по анализу и регулированию отношений вместе с деятельностью по консультированию и информированию предпринимателей по интересующим их вопросам может во многом разрядить имеющееся напряжение между властными структурами и деловыми людьми.

Понимая важность создания необходимой инфраструктуры для развития малого и среднего бизнеса на территории области (большинство экспертов оценили его уровень в регионе как низкий и очень низкий), в ходе исследования было проведено первичное изучение спроса предпринимателей на основные виды услуг и помощи. Потребность предпринимателей к спектру этих услуг отражена в табл.15.

Таблица 1.

**Определение предпринимателями наиболее значимой помощи
необходимых видов услуг для ведения своего бизнеса**

(отмечалось до 4-х видов помощи,
в %% к числу опрошенных)

Перечень видов помощи, услуг	Всего по области	
	%% отмети- вших данных вид	%% поста- вивших "4" и "5" *
Получение дополнительных возможностей для финанси- рования деятельности	50.9	36.8
Получение информации о рынках сбыта	42.3	36.2
Получение информации о надежных партнерах	43.0	35.6
Повышение квалификации, получение необходимых де- ловых знаний	23.9	14.1
Проведение маркетинговых исследований	22.0	17.7
Консультирование по российскому и зарубежному зако- нодательству	21.8	12.2
Рекламно-издательские услуги	19.3	9.6
Получение информации о новых деловых проектах	18.2	9.1
Консультирование по совершенствованию управления и организации труда	12.8	5.5
Проведение независимой экспертизы товаров	11.0	12.2
Консультирование по валютным и финансовым вопросам	11.0	4.8
Содействие участию в выставках, ярмарках	10.4	7.4
Содействие в заключении контрактов с иностранными партнерами	9.8	4.9
Обеспечение телекоммуникационными услугами и дру- гими видами связи	9.8	4.2
Другое	1.2	-
В услугах потребности нет	14.3	-
Затрудняюсь ответить	7.6	-

* **Примечание:** В последнем столбце поставлены результаты ранжирования респондентами видов помощи, услуг: указано количество респондентов (в %% от общего числа), поставивших по степени значимости для своего бизнеса этому виду высшие баллы "4" и "5" (оценка проводилась по пятибалльной шкале).

Особенное значение имеет информированность предпринимателей о том, куда и в каких случаях можно обратиться за помощью, в какие сроки и на каких условиях можно получить необходимую поддержку или услугу. К сожалению, результаты опроса свидетельствуют, что большинство рес-

пондентов не обладает необходимой информацией об организациях, предоставляющих услуги предпринимателям (табл. 16).

Таблица 16

Распределение ответов на вопрос:
“Владеете ли Вы необходимой информацией об организациях, предоставляющих услуги предпринимателям ?”
 (в %% к числу опрошенных)

Варианты ответов	Место опроса			В целом по области
	Вологда	Череповец	районы	
Да, в достаточной степени	17.4	32.9	15.1	23.1
Испытываю недостаток информации	50.0	27.1	35.8	36.1
Таких сведений нет	15.2	7.1	35.8	18.3
Потребности в такой информации нет	2.2	28.6	7.5	14.8
Затрудняюсь ответить	15.2	4.3	5.7	7.7

Создание действенной сети инфраструктуры поддержки малого и среднего бизнеса, конечно, нуждается в солидных средствах. Сокращение этих расходов нам видится в использовании для этих целей ресурсной базы (финансовой, имущественной, кадровой) крупных и средних предприятий региона, а также в комплексности оказываемых услуг (бизнес-инкубаторы и т.д.). Практика показывает, что это наиболее рациональное направление создания системы адресной помощи МСП.

Эффективность работы предприятий малого и среднего бизнеса во многом зависит и от сложившейся системы взаимоотношений предпринимателей с деловыми партнерами и территориальными структурами управления. Оценка удовлетворенности опрошенных предпринимателей этими отношениями приведена ниже в табл. 17.

Таблица 17

*Оценка взаимоотношений с деловыми партнерами
и территориальными структурами управления*

(в %% к числу опрошенных)

Удовлетворенность взаимоотношений с ...	Варианты ответов:		
	“Да” и “Скорее да, чем нет”	“Затрудняюсь с ответом” и “нет ответа”	“Нет” и “Скорее нет, чем да”
- налоговыми органами	56.2	17.8	26.0
- антимонопольным комитетом	19.0	69.3	11.7
- банками	52.6	31.4	16.0
- поставщиками и подрядчиками	56.8	30.2	13.0
- покупателями и заказчиками	64.3	19.1	16.6
- областной торгово-промышленной палатой	5.4	82.7	11.9
- комитетом профсоюзов работников малого и среднего бизнеса	9.5	75.0	15.5

Из данной таблицы видно, что большинство предпринимателей положительно оценивают взаимоотношения с хозяйственными структурами и органами управления. Даже с налоговыми органами баланс позитивных и негативных ответов положителен. Однако ответы указывают на определенную дистанцированность предпринимательских кругов от деятельности антимонопольного комитета, областной торгово-промышленной палаты, комитета профсоюзов работников малого и среднего бизнеса.

Преобладание положительных ответов (+41,7%) наблюдается и в оценках удовлетворенности деловыми отношениями между предпринимателями своего региона, что позволяет надеяться на наличие благоприятных условий для развития собственного внутригруппового взаимодействия представителей бизнеса.

Состояние взаимоотношений предпринимателей с властными и другими структурами во многом зависит от степени интеграции руководителей предприятий МСП. Только объединившись в корпоративную организацию, можно более или менее эффективно и целенаправленно защищать групповые интересы и влиять на решения, касающиеся проблем малого и среднего бизнеса.

Вместе с тем опрос показал, что респонденты достаточно низко оценили уровень консолидации предпринимателей своего региона (табл. 18).

Таблица 18

Оценка степени консолидации предпринимателей своего региона

Шкала оценки	(в %% к числу опрошенных) %%
Высокая	7.1
Средней степени	11.2
Сотрудничество почти отсутствует	43.8
Затрудняюсь с ответом	37.9

Разрозненность предпринимателей отразилась и в ответах на вопрос по поводу отстаивания своих интересов во властных структурах. Так, большинство опрошиваемых (77.5%) считает, что пока наиболее успешно отстаивает интересы в разных структурах только он сам. Иногда, правда, привлекаются для этого квалифицированные юристы. Только 9% руководителей указали в ответах, что лоббированию их интересов помогли общественные организации деловых кругов. В дальнейшем свои надежды в защите интересов участники опроса связывают с усилением роли различных ассоциаций, объединений предпринимателей, с деятельностью депутатов законодательных органов, профессиональным союзом работников малого и среднего бизнеса.

Неблагоприятные внешние условия для развития малого и среднего бизнеса, а также отсутствие действенной помощи со стороны государственных и местных органов власти не могли не сказаться на оценках предпринимателями экономической политики Правительства РФ и Администрации области (рис.8).

Согласны ли Вы с проводимой экономической политикой ...

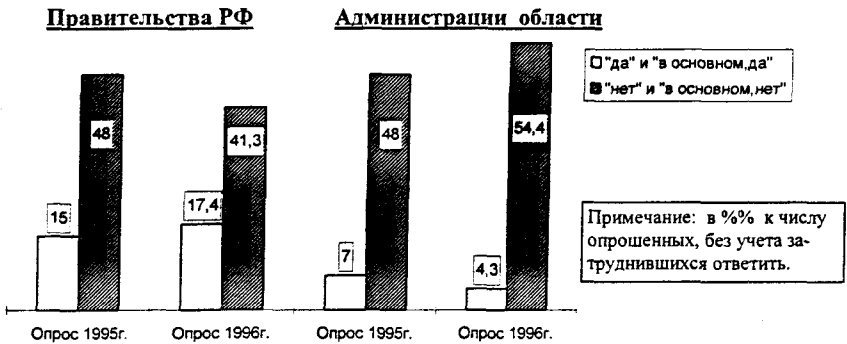


Рис. 8 Оценка предпринимателями правильности экономической политики Правительства РФ и Администрации области

Как видим, значительная часть респондентов негативно оценила курс в экономике, проводимый Правительством РФ и Администрацией области.

Не очень высокими оценками (в среднем 3,5 балла по 10-балльной шкале оценки) была отмечена предпринимателями и деятельность в 1995 году властных структур разных уровней управления (Президента РФ, Премьер-министра, Губернатора области, глав местных администраций).

Таблица 19

*Оценка предпринимателями деятельности
властных структур управления в 1995 году*

Оценка деятельности	% поставивших минимальную оценку	% поставивших максимальную оценку	Средняя оценка
Президента РФ	38.5	1.8	3.2
Премьер-министра	29.0	0.6	3.5
Губернатора области	47.3	5.9	2.8
Главы местной администрации	31.4	18.3	4.5

*Примечание: оценка проводилась по десятибалльной шкале,
где 1 балл - полностью не одобряю, 10 баллов - полностью одобряю.*

И хотя многое в экономической политике и повседневной практике нынешних властей предпринимателей не устраивает, в целом, вектор интересов предпринимателей направлен на поддержку преобразований в экономике.

Видимо тяжелая ломка привычного вертикального управления и смена его на новую систему горизонтальных взаимоотношений, при которой необходимо учитывать интересы всех партнеров экономики, является причиной медленного становления конструктивного взаимодействия предпринимателей с остальными субъектами хозяйственной деятельности, органами власти.

Необходимо отметить, что проблему взаимодействия, устранения многочисленных административных барьеров как при входе на рынок новых предприятий, так и в повседневной жизни, назвала в числе наиболее актуальных на своем съезде (май 1996 г.) и Российская ассоциация развития малого предпринимательства [8].

Заключение

Малое и среднее предпринимательство становится неотъемлемой частью проходящей становление рыночной системы хозяйства в Вологодской области. Как свидетельствуют данные государственной статистики и мониторинговые исследования ВНКЦ РАН, за все годы реформ малое и среднее предпринимательство в регионе было и остается почти единственным растущим сектором экономики. Статистические данные и субъективные оценки руководителей предприятий МСП дают также основание заключить, что малое и среднее предпринимательство в области обладает достаточной эффективностью.

Вместе с тем, удельный вес малого и среднего бизнеса в экономике области пока невелик. Так, объем продукции, произведенный малыми предприятиями в 1995 году, составил по области 15% от общего объема работ и услуг, а в промышленности - только 5,6%. В этой связи малое и среднее предпринимательство еще не оказывает ощутимого, имеющегося в его потенциале позитивного воздействия на социально-экономическую ситуацию.

Анализ одновременно показал, что в сфере малого и среднего бизнеса наряду с положительными тенденциями (ориентированность, как правило, на местный рынок и сырье, создание новых рабочих мест, насыщение рынка товарами и услугами и т.д.) имеют место и негативные аспекты.. Через этот канал происходит, в частности, неоправданное откачивание капитала и других ресурсов из крупного материального производства. Значительная доля МСП осуществляет преимущественно торговые операции и дилерские функции по продвижению иностранных товаров на отечественные рынки или самостоятельно импортирует их, причем нередко в ущерб местному производству товаров. Через некоторые малые фирмы

порой идет перекачка по демпинговым ценам местного сырья в дальнее и ближнее зарубежье. Имеет место и определенная криминализация предпринимательства, усиление ее теневой составляющей.

Изучение проблем малого и среднего предпринимательства показало, что, развиваясь под воздействием общей макроэкономической политики, оно объективно требует специальных мер государственной поддержки и стимулирования. Между тем опросы предпринимателей, проведенные ВНКЦ, свидетельствуют о низком уровне удовлетворенности предпринимателей существующими макроэкономическими условиями для функционирования и развития бизнеса. Негативно большей частью оценивают респонденты деятельность в этом отношении региональных и местных органов власти.

Результаты исследований выявили актуальную необходимость усиления регулирования и управления происходящими процессами в сфере малого и среднего предпринимательства. Должна быть создана эффективная региональная система государственной и общественной поддержки МСП, которая, наряду с выполнением текущей деятельности по взаимодействию с предпринимателями, должна стать конкретным механизмом реализации программ развития малого и среднего бизнеса. Для этого необходимо разработать оргпроект региональной системы содействия малому и среднему предпринимательству. Это позволило бы вместо отдельных, во многом разрозненных, мероприятий по улучшению условий для функционирования и развития МСП создать целостный механизм управления, ориентированный на постоянное улучшение дел в этом секторе экономики.

Одной из действенных подсистем этого механизма может стать разрабатываемый ВНКЦ РАН мониторинг по оценке развития МСП и эффективности отдельных слагаемых государственной поддержки.

Методология разработки программ поддержки МСП в области должна, опираясь на основные направления Федеральной программы государственной поддержки МСП, базироваться на результатах развернутой диагностической работы в сфере МСП.

Как показывает практика, решение отдельных вопросов функционирования и развития МСП в области не ведет к разрешению проблемы в целом, является малоэффективным. Поэтому, создавая систему поддержки МСП в области, необходимо определить взаимосвязь проблем, по возможности использовать комплексный подход к их решению. Применение системного подхода означает согласование целей и направлений программы поддержки МСП с проводимой общей социально-экономической политикой в регионе. В системе региональной государственной поддержки должно возрасти значение избирательного подхода: а) территориального; б) отраслевого; в) социального (в отношении молодежного, женского предпринимательства и т.д.); г) функционального (с учетом роли МСП в общей структуре экономики региона, района). Следует создавать бизнес-инкубаторы, где сосредоточиваются услуги по обучению, информационному обеспечению, совместному использованию вычислительной техники и средств связи и т.д..

Сокращение расходов по созданию действенной сети инфраструктуры для МСП видится в использовании для этих целей ресурсной базы (финансовой, имущественной, кадровой) крупных и средних предприятий региона.

Переход от централизованного, большей частью административного управления экономикой к экономическим методам регулирования уже выявил настоятельную необходимость взаимного учета интересов для получения большего конечного эффекта, повышения роли совершенствования взаимоотношений между хозяйственными субъектами и органами власти

в регионе. Однако данные настоящего исследования свидетельствуют, что рассмотрение проблем взаимодействия в общем виде далеко недостаточно для разработки конкретных действий. Необходимо более детальное изучение наработанных форм кооперации предприятий разных форм собственности и численности, взаимодействия органов власти, общественных организаций, самих предпринимателей. Такие исследования, представляющие научный и практический интерес, могут быть выполнены как аналитическими структурами, так и научными организациями, представляющими на договорных условиях консалтинговые услуги.

Отметим и то, что критика предпринимателями местных органов власти ведется чаще всего в самом общем виде. Для того, чтобы предметно оценить административные барьеры, существующие на пути выхода на рынок новых предприятий, и препятствия для развития деятельности уже функционирующих, необходимо детально проанализировать все процедуры по квотированию, лицензированию, налогообложению, регистрации предприятий а также организовать сбор и систематизацию замечаний и предложений предпринимателей по совершенствованию технологии выполнения этих работ. Такой анализ может быть выполнен самим исполнительным органом власти или организациями, специализирующимися на управленческом консультировании. Полезную работу в этом отношении мог бы проделать по заказам заинтересованных структур и Вологодский научно-координационный центр РАН.

ПРИЛОЖЕНИЯ

1 - 9

1. Плотность малых предприятий (до 50 человек работающих) в 1995 году по отдельным районам и городам области
2. Уровень безработицы на 1.01.96 по отдельным районам и городам области
3. Экономические показатели деятельности малых предприятий области (до 50 чел. работающих) в 1995 году
4. Динамика изменения отраслевой структуры малых предприятий (до 50 чел. работающих) за 1992-95 г.г.
5. Характеристика предприятий выборки по видам деятельности
6. Оценка изменений отдельных видов в общей структуре деятельности предприятий
7. Оценка перспектив развития видов деятельности в общей структуре в 1996-97 г.г.
8. Распределение среднесписочной численности работающих на предприятиях респондентов
9. Среднемесячная заработная плата на малых предприятиях области (до 200 чел. работающих) за 1995 год, тыс.рублей

Таблица 1а

Плотность малых предприятий (до 50 чел. работающих)
в 1995 году по отдельным районам и городам области

(число предприятий на тысячу человек населения)

Районы, города	Плотность МП	Место
<i>области</i>	<i>2.0</i>	
Бабуринский	1.6	10-11
Бабушкинский	1.0	23-24
Белозерский	1.25	17
Вашкинский	1.2	18-19
Великоустюгский	2.0	5
Верховажский	0.8	25
Вожегодский	1.2	18-19
Вологодский	0.4	30
Вытегорский	1.05	21
Грязовецкий	1.03	22
Кадуйский	3.03	3
Кирилловский	1.26	16
Кичм-Городецкий	0.6	27-28-29
Междуреченский	1.27	15
Никольский	0.66	26
Нюксенский	1.5	13
Сокольский (без Сокола)	0.6	27-28-29
Сямженский	1.1	20
Тарногский	1.8	7
Тотемский	1.52	12
Усть-Кубинский	1.3	14
Устюженский	3.2	2
Харовский	0.6	27-28-29
Чагодощенский	1.7	8
Череповецкий	1.0	23-24
Шекснинский	1.65	9
г. Вологда	3.6	1
г. Великий Устюг	1.9	6
г. Череповец	2.1	4
г. Сокол	1.6	10-11

Таблица 2п

Уровень безработицы на 1.01.96
по отдельным районам и городам области (в %%)

районы, города	Уровень безработицы	Место
Бабаевский	3.79	15
Бабушкинский	3.32	19
Белозерский	5.85	6
Вашкинский	3.75	16
Верховажский	1.46	25
Вожегодский	6.19	5
Вологодский	6.26	3
Вытегорский	3.4	18
Грязовецкий	5.32	7
Кадуйский	4.93	9
Кирилловский	4.32	13
Кичм-Городецкий	3.66	17
Междуреченский	4.57	11
Никольский	3.83	14
Нюксенский	2.35	20
Сямженский	4.88	10
Тарногский	4.35	12
Тотемский	2.29	22
Усть-Кубинский	8.07	2
Устюженский	2.06	23
Харовский	5.02	8
Чагодощенский	6.23	4
Череповецкий	0.45	27
Шекснинский	2.34	21
г.Вологда	1.95	24
г.Великий Устюг	8.43	1
г.Череповец	1.23	26
<i>Итого по области</i>	<i>3.0</i>	

Таблица 3н

*Экономические показатели деятельности
малых предприятий области в 1995 году*

(до 50 чел. работающих)

Виды деятельности малого предпринимательства	Численность работающих	Объем продукции, производимой на одного работающего, млн.руб.		Прибыль на одного работающего млн.руб.		Рентабельность (прибыль/издержки)	
		на МП	средняя по области	на МП	средняя по области	на МП	средняя по области
По области	25990	83.7	51.9	12.7	5.0	18	10.7
Промышленность	8433	37.9	98.7	8.2	9.7	27.6	10.9
Сельское хозяйство	189	24.0	-	5.2	-	27.6	-
Транспорт	544	42.7	33.9	7.9	4.4	22.7	14.9
Строительство	3534	51.2	34.9	16.4	6.6	47.1	23.3
Торговая деятельность и посреднические услуги	6517	161.2	110.6	12.0	4.5	8.0	4.2
Материально-техническое снабжение и сбыт	776	370.1	177.1	23.4	16.6	6.7	10.3
Заготовки	53	362.0	83.3	82.7	18.4	29.6	28.3
Информационно-вычислительное обслуживание	67	36.4	-	7.1	-	24.2	-
Операции с недвижимым имуществом	48	520.3	-	47.8	-	10.1	-
Общая коммерческая деятельность по обеспечению функционирования рынка	237	77.1	71.3	26.3	10.8	51.8	17.8
Прочие виды деятельности сферы материального производства	166	17.5	-	4.2	-	31.6	-
ЖКХ, непроизводственные виды бытового обслуживания	508	15.3	-	1.9	-	14.2	-
Здравоохранение, физкультура, спорт	151	43.9	0.4	4.5	0.02	11.4	-
Культура и искусство	144	25.5	1.2	16.1	0.2	171.3	20
Образование	19	9.3	-	4.9	-	111.4	-
Наука и научное обслуживание	142	63.1	33.0	13.3	3.7	26.7	12.6
Финансы, кредит, страхование	339	16.3	-	37.5	-	-	-

Таблица 4н

Динамика изменения отраслевой структуры
малых предприятий (до 50 чел. работающих) за 1992-1995 г.г.

Отрасли экономики	1992		1993		1994		1995	
	ед.	%	ед.	%	ед.	%	ед.	%
По области	1442	100	2525	100	2282	100	2673	100
Промышленность	341	23.6	574	22.7	478	20.9	559	20.9
Сельское хоз-во	10	0.7	6	0.2	15	0.7	21	0.8
Лесное хоз-во	-	-	6	0.2	1	-	1	-
Транспорт и связь	20	1.4	18	0.7	36	1.6	49	1.8
в т.ч. транспорт	16	1.1	16	0.6	34	1.5	47	1.8
связь	4	0.3	2	0.1	2	0.1	2	0.1
Строительство	448	31.1	633	25.0	522	22.9	579	21.7
Строительные организации	422	29.3	596	23.6	477	20.9	533	19.9
Проектные и изыска- тельские организации	26	1.8	37	1.5	45	2.0	46	1.7
Торговая деятель- ность и посредниче- ские услуги	305	21.2	1039	41.1	941	41.2	1096	41.0
Материально-техни- ческое снабжение и сбыт	12	0.8	44	1.7	77	3.4	98	3.7
Заготовки	8	0.6	4	0.2	3	0.1	7	0.3
Информационно- вычислительное обслуживание	2	0.1	1	-	3	0.1	4	0.1
Операции с недвижимым имуще- ством	-	-	3	0.1	5	0.2	9	0.3
Общая коммерческая деятельность по обес- печению функцио- нирования рынка	164	11.3	27	1.1	37	1.6	46	1.7
Геология и разведка недр, геодезическая служба	-	-	-	-	5	0.2	7	0.3
Прочие виды деятель- ности сферы матери- ального производства	-	-	16	0.6	15	0.7	19	0.7
ЖКХ, производст- венные виды бытово- го обслуживания	58	4.0	48	1.9	53	2.3	63	2.4
Здравоохранение, физкульт. спорт	17	1.2	29	1.1	22	1.0	30	1.1
Образование	5	0.3	8	0.3	5	0.2	5	0.2

Окончание таблицы 4п

Отрасли экономики	1992		1993		1994		1995	
	ед.	%	ед.	%	ед.	%	ед.	%
Культура и искусство	5	0.3	11	0.4	14	0.6	16	0.6
Наука и научное обслуживание	21	1.5	29	1.1	10	0.4	18	0.7
Финансы, кредит, страхование	9	0.6	20	0.8	35	1.5	39	1.5
Другие отрасли экономики	17	1.2	9	0.4	5	0.2	5	0.2

Таблица 5п

Характеристика предприятий выборки по видам деятельности

Виды деятельности	Всего по области	
	% отметивших данное направление в своей деятельности	Оценка важности (доходности) направления для своего бизнеса *
Торгово-закупочная деятельность	60.0	53.6
Коммерческое посредничество	29.4	21.2
Строительство и строительно-монтажные работы	14.7	12.4
Жилищно-коммунальные и бытовые услуги	11.8	8.9
Производство потребительских товаров	10.6	6.4
Консультационная деятельность	9.4	4.2
Транспортные перевозки	9.4	3.5
Операции с деньгами и ценными бумагами	8.8	1.8
Лесозаготовка, деревообработка	8.2	6.5
Переработка сельскохозяйственной продукции	7.1	3.6
Информатика	5.9	2.4
Производство средств производства	4.1	1.8
Медицинские услуги	2.9	1.8
Страхование	1.8	1.2
Художественные промыслы	0.6	-
Инжиниринг, инновационная деятельность	0.6	0.6
Банковское дело	0.6	-
Издательская деятельность	0.6	-
Обслуживание сельского хозяйства	0.6	-
Обучение, исследования	0.6	-
Проектные работы	0.6	-
Проектно-сметные работы	0.6	-
Ремонт техники	0.6	-
Ремонт транспорта	0.6	-
Ритуальные услуги	0.6	-

* **Примечание:** в последнем столбике представлены результаты ранжирования респондентами видов деятельности, реализуемых на предприятии: указано количество респондентов (в %% от общего числа), поставивших по степени важности (доходности) этому виду высшие баллы "4" и "5" (оценка проводилась по 5-ти балльной шкале).

Таблица 6п

*Оценка изменений отдельных видов деятельности предприятий
в общей структуре за 1993-95 г.г.*

(в % к числу ответивших)

Виды деятельности	Удельный вес			Нет ответа
	возрастал	оставался на прежнем уровне	сокращался	
Производство потребительских товаров	1.8	4.7	2.4	91.2
Производство средств производства	1.2	0.6	0.6	97.4
Переработка с/х продукции	1.2	2.9	1.8	94.1
Лесозаготовка, деревообработка	4.8	1.8	1.8	92.4
Строительство, ремонтно-строительные и монтажные работы	1.8	4.7	7.1	86.5
Торгово-закупочная деятельность	22.9	26.5	7.1	43.5
Коммерческое посредничество	7.1	16.5	4.9	72.4
Консультационная деятельность	2.4	3.5	0.6	93.5
Информатика	2.4	0.6	-	97.4
Транспортные перевозки	1.8	4.7	1.8	91.8

Таблица 7п

*Оценка перспектив развития видов деятельности
в общей структуре в 1996-97 г.г.*

Виды деятельности	% отметивших данный вид как перспективный к общему числу отметивших данное направление в своей деятельности	Соотношение
Производство потребительских товаров	8.2 / 10.6	0.77
Производство средств производства	1.2 / 4.1	0.29
Переработка сельскохозяйственной продукции	4.1 / 7.1	0.58
Лесозаготовка, деревообработка	4.8 / 8.2	0.59
Строительство, ремонтно-строительные и монтажные работы	7.7 / 14.7	0.52
Торгово-закупочная деятельность	37.1 / 60.0	0.62
Коммерческое посредничество	16.5 / 29.4	0.56
Консультационная деятельность	5.9 / 9.4	0.63
Информатика	1.2 / 5.9	0.2
Транспортные перевозки	1.8 / 9.4	0.19
Операции с деньгами и ценными бумагами	6.5 / 8.8	0.74
Страхование	1.2 / 1.8	0.67
Жилищно-коммунальные и бытовые услуги	5.9 / 11.8	0.5
Художественные промыслы	- / 0.6	-
Инжиниринг, инновационная деятельность	1.2 / 0.6	2.0
Медицинские услуги	2.4 / 2.9	0.83
Другой вид	3.0 / 6.5	0.46

Таблица 8п

Распределение среднесписочной численности работающих на предприятиях респондентов

Численность работников на предприятии (чел)	Место опроса (в % от числа опрошенных)			В целом по области
	Вологда	Череповец	Районы	
1 - 5	28.3	66.2	41.5	48.2
6 - 10	6.5	18.3	7.5	11.8
11 - 20	10.9	9.9	17.0	12.4
21 - 50	23.9	2.8	15.1	12.4
51 - 100	17.4	1.4	15.1	10.0
101 - 200	8.7	1.4	3.8	4.0
201 - 300	2.2	-	-	0.6
301 - 500	2.2	-	-	0.6

Таблица 9п

Среднемесячная заработная плата на малых предприятиях (до 200 чел. работающих) области за 1995 год (тыс. руб.)

Виды деятельности малого предпринимательства	Среднемесячная зарплата на МП к зарплате на гос. и муниципальных МП	Среднемесячная зарплата на малых частных предприятиях
<i>По области</i>	<i>503</i>	<i>483</i>
Торговля и общественное питание	504/615	488
Строительство	664/970	632
Строительные организации	653/988	468
Проектные и изыскательские организации	602/854	568
Промышленность	385/522	335
МТС и сбыт	492/816	156
Жилищно-коммунальное хозяйство	545/242	664
Бытовое обслуживание населения	453/230	444
Транспорт	737/879	691
Общая коммерческая деятельность по обеспечению функционирования рынка	679/1216	573
Финансы, кредит, страхование	1072/1267	662
Здравоохранение, физкультура и спорт	315/744	253
Обслуживание сельского хозяйства	418/1249	420
Наука и научное обслуживание	528/689	471
Культура и искусство	477/1789	230
Заготовки	492/1161	156
Операции с недвижимым имуществом	539	531

Список используемых источников и литературы

1. Вологодская область: движение к рынку. Коллектив авторов: А.А.Пашко, М.Ф.Сычев, Вологда, 1995 г.
2. Выступление президента Торгово-промышленной палаты России С.Смирнова на 1 Всероссийском съезде представителей малых предприятий ("Бизнес для всех", №15, март 1996 г.)
3. В.Говорухин "Плюсы и минусы предпринимательского движения" ("Красный Север" от 18 июня 1996 г.)
4. А.Д.Иоффе и др. "Малый бизнес в России. Проблемы и перспективы. Аналитический доклад. М., Изд-во "Руслит", 1996 г.
5. В.Кузнецов "Малый бизнес сегодня - единственный растущий сектор экономики" ("Красный Север" от 18 июня 1996 г.)
6. Малое предпринимательство в контексте российских реформ и мировой опыт. Под редакцией А.В.Авиловой и А.Ю.Чепуренко. РНИС и НП, Центр социально-экономических проблем, М., 1995 г.
7. Малое предпринимательство Вологодской области в 1992-1995 годах (Вологодское областное управление статистики, Вологда, 1996 г.)
8. Материалы Второго съезда Российской ассоциации развития малого предпринимательства "Бизнес для всех", № 12, июнь 1996 г.
9. Основные положения программы государственной поддержки малого предпринимательства в Вологодской области на 1996-1997 годы и его развития до 2000 года ("Красный Север" от 18 июня 1996 г.)
10. Проблемы развития частного предпринимательства в Вологде. Препринт ВНКЦ. Вологда, 1995 г.
11. Промышленность Вологодской области (Вологодское областное управление статистики, Вологда, 1996 г.)
12. Социально-экономическое положение Вологодской области в январе 1996 года (Вологодское областное управление статистики, Вологда, 1996 г.)
13. Социально-экономическое положение области в 1993 г. (Вологодское областное управление статистики, Вологда, 1994 г.)
14. Статистика свидетельствует "Биржа труда" № 8 январь 1996 год (Информационный бюллетень Вологодского областного центра занятости населения)
15. Численность населения по районам, городам, рабочим поселкам, сельским райцентрам области по состоянию на 1 января 1996 года (Вологодское областное управление статистики, Вологда, 1996 г.)

Ильин Владимир Александрович, Жирнов Евгений Михайлович

Малый и средний бизнес в Вологодской области

Техническое редактирование - Т.А.Табунова
Компьютерный набор и оригинал-макет - Л.И.Гаврилова

Подписано к печати Формат 60x84/16
Усл.печ.л. 3,5 Заказ № Тираж 100
Множительное бюро Вологодского НКЦ РАН
160035, г.Вологда, ул.Пушкинская, д.25