

РОССИЙСКАЯ АКАДЕМИЯ НАУК  
ВОЛОГОДСКИЙ НАУЧНО-КООРДИНАЦИОННЫЙ  
ЦЕНТР

*А.А.Пашко, М.Ф.Сычев, В.А.Ильин*

**АГРОПРОМЫШЛЕННЫЙ  
КОМПЛЕКС РАЙОНА:**

***РЕФОРМА И  
РАЗВИТИЕ***

ВОЛОГДА

1997

**РОССИЙСКАЯ АКАДЕМИЯ НАУК**  
**ВОЛОГОДСКИЙ НАУЧНО-КООРДИНАЦИОННЫЙ ЦЕНТР**



**А.А.Пашко, М.Ф.Сычев, В.А. Ильин**

**АГРОПРОМЫШЛЕННЫЙ КОМПЛЕКС РАЙОНА:  
РЕФОРМА И РАЗВИТИЕ**

**Вологда  
1997**

**А.А. Пашко, М.Ф. Сычев, В.А. Ильин.** Агропромышленный комплекс района: реформа и развитие. Вологда: Вологодский научно-координационный центр РАН, 1997. 98с.

В работе изложены результаты экономико-статистического анализа итогов функционирования агропромышленного комплекса Грязовецкого района Вологодской области за период 1991-1996 г.г. Предлагаются концептуальные подходы к преодолению кризиса в этом комплексе. Выявляются основные пути повышения эффективности АПК.

Работа рассматривается авторами в качестве методологической и методической основы разработки целевой программы развития агропромышленного комплекса района на ближайшие годы и среднесрочную перспективу.

Рецензенты:

- кандидат экономических наук П.М. Советов
- начальник управления сельского хозяйства и продовольствия администрации Грязовецкого района В.В.Зеленков

ISBN 5-87822-107-1

© А.А. Пашко, М.Ф. Сычев, В.А. Ильин, 1997

© Вологодский научно-координационный центр  
Российской академии наук, 1997

## СОДЕРЖАНИЕ

<b>Введение</b>	стр. 4
<b>1. Основные результаты аграрных реформ 1991-1996 г.г.</b>	9
1.1. Экономико-статистический анализ итогов реформирования	9
1.2. Экспертная оценка функционирования АПК района в 1995-1996г.г.	15
1.3. Оценка населением экономико-социальной ситуации	25
<b>2. Предпосылки и ресурсы развития агропромышленного комплекса</b>	35
2.1. Средства сельскохозяйственного производства	35
2.2. Трудовые ресурсы и кадровое обеспечение	52
2.3. Фермерское движение и личное подсобное хозяйство	55
<b>3. Основные экономико-организационные направления развития аграрного сектора</b>	64
3.1. Активизация инвестиционных процессов	64
3.2. Развитие многоукладности в АПК	72
3.3. Внутрихозяйственные отношения в сельхозпредприятиях	75
3.4. Интегрирование производства и управления АПК	86
<b>Заключение</b>	93

## ВВЕДЕНИЕ

Россия совсем в недавнее время относилась к числу стран, располагающих богатыми ресурсами пахотных земель, крупнейшим стадом сельскохозяйственных животных, значительным парком сельхозмашин, квалифицированной рабочей силой, достаточно высоким уровнем сельскохозяйственной науки. Эти потенциальные ресурсы пока еще не утрачены. И хотя климатические условия нашей страны значительно хуже, чем в других странах - производителей продовольствия (по принятой в мире классификации Россия является страной "рискованного земледелия"), ресурсы России более чем достаточны для обеспечения ее продовольственной безопасности. А последняя, как известно, включает в себя возможность обеспечения населения страны полноценным рационом питания и создания экспортных ресурсов продовольствия для обмена ее на продукцию других климатических зон (чай, кофе, бананы и другие экзотические фрукты). Все сказанное относится и к Вологодской области, хотя здесь условия для сельскохозяйственного производства более суровые, чем в южных регионах России.

К сожалению, период 1991 -1996г.г. характеризуется резким ухудшением состояния дел в сельском хозяйстве России в целом и в аграрном секторе Вологодской области в частности. Происходит сокращение посевных площадей, поголовья скота и птицы, падение урожайности сельскохозяйственных культур и продуктивности животных. Страна фактически превращается в рынок сбыта залежалых западных продуктов питания, за счет которых в 1995 году удовлетворялось более половины потребностей российского населения в продовольствии. Словом, требуется неотложно разработать продуманную аграрную

политику, реализация которой бы определила продовольственную безопасность страны, а во многом и судьбу России в мировом сообществе. Такой подход к проблеме крайне актуален на фоне той сложной перспективы, которая вырисовывается на мировом рынке в обозримый период времени.

Авторы настоящей работы предприняли попытку дать анализ современного функционирования агропромышленного комплекса и предложить пути его подъема на примере одного из крупных сельскохозяйственных районов Вологодской области - Грязовецкого.

В аграрном секторе Грязовецкого района, как и в целом по Вологодской области и России, за годы, прошедшие с начала реформирования советской организации экономики, произошли огромные перемены. Главными из них являются: ускоренная либерализация деятельности всех структур агропромышленного комплекса, серьезные институциональные преобразования, изменение земельных отношений, возрождение предпринимательства.

Однако ощутимых созидательных результатов на этом пути пока не получено. В районе идет спад объемов продукции агропромышленного комплекса. При этом сокращение производства сопровождается деградацией его технической базы и разрушением технологического ядра. Аграрный сектор района все больше утрачивает товарный характер, переходит к суженному типу воспроизводства. Налицо углубляющийся финансовый кризис в сельском хозяйстве района. Тяжелыми оказались социальные последствия проведенных реформ бывшего совхозного и колхозного производства. Реальные доходы сельских жителей района за 1991-1996 г.г. снизились более, чем в полтора раза. Вместе с тем следует заметить, что снижение эффективности аграрного сектора в Грязовецком районе было несколько меньшим, чем в целом

по Вологодской области. Здесь, на наш взгляд, сказалась большая продвинутость района в предшествующие годы в укреплении материально-технической и культурно-бытовой базы села, обеспеченности специалистами и квалифицированными работниками массовых сельских профессий. Следует также отметить немалую работу по организации деятельности сельхозпредприятий в изменившихся условиях, которую в эти годы проводила администрация Грязовецкого района, возглавляемая главой местного самоуправления В.И. Чирковым.

Однако предотвратить негативные процессы в аграрной экономике района не удалось. Производимая здесь продукция по удельным издержкам оказывается все более неконкурентоспособной, слабо противостоящей импорту продовольствия из западных стран, а также ввозу продукции, производимой в благоприятных для сельского хозяйства зонах страны.

В этой связи все чаще возникает вопрос: есть ли целесообразность заниматься сельскохозяйственным производством в северных условиях? Ведь деятельность товаропроизводителей в условиях рыночного механизма хозяйствования должна ориентироваться на реальный платежеспособный спрос. Для сельских товаропроизводителей важно и то, чтобы цены реализации позволяли получать прибыль и вести расширенное воспроизводство. Ныне же затраты на производство сельскохозяйственной продукции в большинстве хозяйств района не обеспечивают необходимого уровня рентабельности, не позволяют должным образом оплатить вложенный труд и возместить материальные затраты. Значит ли это, что следует отказаться от сельскохозяйственного производства в северных условиях, а продовольствие завозить с тех регионов, где оно дешевле? На эти вопросы несомненно надо дать четкие ответы.

В связи с этим в настоящей работе были поставлены следующие цели и задачи:

- выявить специфические черты аграрного сектора района, факторы, влияющие на тенденции его функционирования, причины усиливающейся в нем кризисной ситуации;
- проанализировать резервы снижения издержек в сельскохозяйственном производстве, выявить пути повышения его рентабельности, наращивания инвестиций для эффективных преобразований в производстве, определить первоочередные меры для обеспечения достойного уровня жизни сельского населения района;
- предложить более эффективные экономико-организационные механизмы для перехода на созидательный тип развития АПК района.

Для решения этих задач были применены методологические подходы, все более утверждающиеся в отечественной экономической аграрной науке.

Их суть состоит прежде всего в том, чтобы направить средства, расходуемые местным населением на приобретение импортного продовольствия, на восстановление базы собственного сельского хозяйства с новыми институциональными, технологическими и финансовыми параметрами.

Во-вторых, усилить государственное регулирование функционированием сельского хозяйства и в первую очередь - добиться паритета цен на сельскохозяйственную продукцию и потребляемые им промышленные изделия.

В-третьих, исходить из того, что сельское хозяйство решает не только производственные, но и социальные проблемы.



В Грязовецком районе на начало 1997 года проживало 45,5 тыс. жителей, из них 21,6 тыс. человек - в сельской местности. В селах района 10,8 тыс. человек работающих, большая часть которых трудится в сельском хозяйстве и получает там значительную часть доходов. Среди сельских жителей около 5 тыс. человек - это люди моложе трудоспособного возраста, которых город не примет: последний сам страдает безработицей. При свертывании сельского хозяйства в районе, как показали наши расчеты, трудоспособному населению необходимо ежегодно выплачивать только пособий по безработице на сумму около 39 млрд. рублей. В то же время, для достижения 35% рентабельности сельскохозяйственного производства необходимо дополнительно 29 млрд. рублей. В расчете на гектар обрабатываемой пахотной площади это составит 523,5 тыс. рублей, или 93 доллара США. Сравним этот размер дотаций с соседними северными странами, где твердо проводится политика защиты интересов своих сельских товаропроизводителей (данные 1989 года): Финляндия - 2167, Швеция - 776 долларов в расчете на гектар.

Авторы считают, что результаты настоящей работы могут стать основой для разработки целевой программы развития агропромышленного комплекса района на ближайшую и среднесрочную перспективу.

В работе использованы материалы, представленные сотрудниками ВНКЦ РАН А.Н. Стуликовым и К.А. Гулиным, а также ряд научно-вспомогательных расчетов, выполненных инженерами ВНКЦ РАН Р.В. Лятиной и Г.А. Дубовой. Авторы выражают признательность за содействие в анализе функционирования аграрного сектора района работникам аппарата администрации Грязовецкого района.

# 1. ОСНОВНЫЕ РЕЗУЛЬТАТЫ АГРАРНЫХ РЕФОРМ

1991-1996 гг.

## 1.1. Экономико-статистический анализ итогов реформирования

В состав агропромышленного комплекса Грязовецкого района Вологодской области входят: 1) хозяйствующие субъекты, производящие сельскохозяйственную продукцию (зерно, льнопродукцию, корма, молоко, привес скота); 2) предприятия перерабатывающей промышленности, выпускающие пищевую продукцию из сельскохозяйственного сырья и готовящие полуфабрикатное сырье для текстильной промышленности; 3) предприятия, обслуживающие основное производство (строительные, агрохимические, мелиоративные, ремонтно-технические, снабженческие). Удельный вес продукции агропромышленного комплекса в общем объеме материального производства района составляет в настоящее время 28 процентов.

По размеру сельскохозяйственных угодий и пашни район занимает второе место в области после Вологодского. Его доля в областной структуре сельскохозяйственных угодий составляет 6,7%, в пахотных землях - 7,8%. Здесь выше среднеобластного показатель насыщенности крупного рогатого скота в расчете на 100 га сельскохозяйственных угодий. Доля района в общей численности крупного рогатого скота области равна 7,8%, в том числе коров - 7,2%. Удельный вес основных фондов АПК составляет 6,2% от областного уровня. В сельскохозяйственных предприятиях района работает более 6% всех работников АПК области.

Организационно-правовая характеристика предприятий АПК района в настоящее время следующая. Среди сельхозпредприятий - 19

обществ и товариществ, одно подсобное хозяйство и 43 крестьянских (фермерских) хозяйства, значительное число личных подсобных хозяйств населения. В составе АПК также три промышленных предприятия: АО закрытого типа "Грязовецкий авторемонтный завод", АОЗТ "Грязовецлен", производственно-торговая компания "Северное молоко". Последняя обслуживает не только хозяйствующие субъекты Грязовецкого, но и сельскохозяйственные предприятия других районов области.

В дореформенный период агропромышленный комплекс Грязовецкого района развивался довольно устойчиво. Валовое производство сельскохозяйственной продукции в период с 1980 г. по 1985 г. возросло на 34%. Эти темпы были выше, чем в среднем по области (19%). За этот период производительность труда в общественном сельском хозяйстве района возросла на 48% (по области на 32%). Рентабельность общественного сельскохозяйственного производства в 1985 году составила 35,6%.

Однако потенциальные возможности, имеющиеся в районе, и в этот период были использованы не в полной мере. Во многих хозяйствах уровень агрикультуры был невысоким, в них отставало строительство производственных объектов, школ, детских садов, дорог, линий связи и другой производственной инфраструктуры. Медленно рос уровень материального благосостояния сельского населения.

Источники движения к подъему АПК виделись в наращивании объемов сельскохозяйственного производства и повышении его эффективности. Основными путями поступательного движения в этом направлении рассматривались внедрение новых эффективных экономических механизмов, освоение прогрессивных технологий, более эф-

фактивное использование земельных ресурсов, основных и оборотных фондов. Поэтому сельские труженики района поддержали взятый в конце 80-х годов курс на осуществление аграрных реформ.

Однако содержание начатых с 1992 года в России аграрных преобразований пошло по другому направлению. Возникший в результате либерализации экономики диспаритет между ценами на сельхозпродукцию и промышленными средствами производства нанес сразу же серьезный удар по сельской экономике района. Зажатый между двумя монополиями (ресурсопроизводящих отраслей и сфер переработки и торговли), сельский сектор экономики уже с начала 1992 г. столкнулся с недостаточным платежеспособным спросом населения.

Если раньше, при централизованной экономике продукты, производимые сельскими товаропроизводителями, реализовывались в основном потребителям за пределы района по разнарядке, а внутрирайонный рынок испытывал серьезный дефицит продовольственных товаров, то теперь подавляющая часть производимой продукции стала реализовываться путем инициативного поиска покупателей. Существовавшая ранее система реализации произведенной продукции сформировала специфический стереотип руководителя-хозяйственника, когда председатель колхоза или директор совхоза не занимались поиском рынков сбыта. Директору перерабатывающего предприятия незначем было обновлять ассортимент выпускаемых продовольственных товаров: любая продукция, как правило, реализовывалась беспрепятственно.

В результате либерализации экономики была потеряна большая часть потребителей производимой продукции как за пределами района, так и внутри его. Востребовались другие методы управления производством. Отсутствие на селе развитых рыночных инфраструктур,

без которых невозможно установление равновесных цен, и обширный импорт продуктов питания еще более усугубили положение сельской отрасли района.

Таблица 1.1

Производство основных видов сельскохозяйственной продукции  
всеми категориями хозяйств Грязовецкого района  
(в тоннах)

Наименование продукции	Годы						
	1990	1991	1992	1993	1994	1995	1996
Зерно	53588	33234	35029	40599	22302	23163	34979
в % к 1990 г.	100	62	65	76	42	43	65
Льноволокно	825	751	595	188	309	231	191
в % к 1990 г.	100	91	72	23	37	28	23
Картофель	11573	15084	15434	9621	3798	60656	44568
в % к 1990 г.	100	130	133	83	33	524	385
Молоко	58336	51544	51906	48695	42127	39739	41301
в % к 1990 г.	100	88	89	83	72	68	71
Мясо	7127	6902	6548	7058	5615	5380	4467
в % к 1990 г.	100	97	92	99	79	75	63

Данные таблицы 1.1 свидетельствуют, что в районе за 1991-1996 гг. произошло сокращение производства большинства основных видов сельскохозяйственной продукции. Так, зерна, мяса и молока все хозяйствующие субъекты в 1996 году произвели примерно на одну треть меньше того объема, который получали в 1990 году, а льноволокна - в четыре раза меньше. И только по картофелю произошло резкое увеличение производства. Такой скачок производства этого вида продукции можно объяснить двумя причинами. Во-первых, население, столкнувшись с высокими ценами на продовольствие, вынуждено было переориентироваться на производство отдельных его видов на собственных огородных участках. И во-вторых, органы государственной статистики стали оценивать сбор сельскохозяйственной продукции, производимой населением на дачных и огородных участках, расчетным путем по измененной методике.

Итоговым показателем экономических преобразований является эффективность производства, важнейшим критерием которой является прибыль.

Как видно из данных таблицы 1.2, перед началом реформ (в 1991 г.) общая рентабельность реализованной продукции в сельхозпредприятиях района составила 52,5%. Наибольшую норму прибыли давала реализация льносоломки, льносемян, крупного рогатого скота, продажа племенных животных. В 1996 году лишь два вида продукции оказались рентабельными: реализация зерна и льносемени. Все другие виды продукции стали убыточными, причем наибольшие убытки стала давать та продукция, которая раньше обеспечивала основную массу прибыли: льнотреста, молоко, реализация скота. Средняя убыточность по району ( без учета дотаций и компенсаций) составила 18,3%, и даже с учетом дотаций - 10,4%.

Таблица 1.2

Рентабельность производства в сельхозпредприятиях Грязовецкого района.

Наименование производства	1991 г.			1996 г.		
	Себестоимость реализованной продукции, млн.руб.	Выручка, млн.руб.	Рентабельность, в %	Себестоимость реализованной продукции, млн.руб.	Выручка, млн.руб.	Рентабельность, в %
Зерновые	1378	1807	31.1	979	1171	19.6
Лен-семя	410	708	72.7	44	67	52.2
Льнотреста	186	234	25.8	689	180	-73.9
Льносоломка	2266	9378	313.9	168	22	-87.0
Итого по растениеводству	4851	12741	162.6	2320	1839	-20.8
Крупный рогатый скот	11701	21042	79.8	16476	9540	-42.1
Свиньи	599	592	-1.2	1128	591	-47.6
Овцы и козы	791	877	10.9	-	-	-
Племпродажа	1959	3086	57.5	н.с.	н.с.	-
Молоко	20055	27590	37.6	32248	29208	-9.5
Итого по животноводству	35385	53476	51.1	62617	50054	-30
Промышленная продукция	1859	1643	-12	12627	10657	-15.7
Реализация прочей продукции и услуг	7748	8162	5.3	5427	4722	-13
Всего	49843	76022	52.5	74363	60766	-18.3

Как видно из данных таблицы 1.3, в сельскохозяйственном производстве района произошли большие изменения в характере воспроизводственных процессов. С 1991 г. по 1996 г. затраты на производство

сельскохозяйственной продукции возросли более чем в 2 тысячи раз, а выручка от ее реализации - только в 784 раза. В растениеводстве - соответственно в 2081 и 145 раз, в животноводстве - в 1961 и 936 раз.

Таблица 1.3

Динамика воспроизводственных процессов в сельхозпредприятиях Грязовецкого района

Наименование	1991 г.	1996 г.	1996 г. к 1991 г.
Затраты на производство, всего, млн.руб	64.4	129135	в 2005 раз
Выручка от реализации продукции, млн.руб.	66.2	51893	в 784раз
Затраты на производство растениеводческой продукции, млн.руб	238	49522	в 2081 раз
Структура затрат, %			
оплата труда с начислениями	18.4	6.8	-11.6
семена и посадочный материал	11.1	5.4	-5.7
удобрения (органические и минеральные)	11.7	10.4	-1.3
содержание основных средств	11.6	36.0	+24.4
Выручка от реализации растениеводческой продукции, млн.руб.	12.7	1839	в 145 раз
Затраты на производство животноводческой продукции, млн.руб.	406	79613	в 1961 раз
Структура затрат, в %			
оплата труда с начислениями	24.3	12.4	-11.9
корма	44.2	46.6	+2.4
содержание основных средств	4.4	16.8	+12.4
Выручка от реализации животноводческой продукции, млн.руб.	53.5	50054	в 936 раз

Удельный вес оплаты труда в производственных затратах снизился за этот период на 11,6 процентных пункта в растениеводстве (с 18,4% до 6,8%) и на 11,9 - в животноводстве (с 24,3% до 12,4%).

Уменьшился удельный вес затрат на обеспечение хозяйств высококачественными семенами и удобрениями. Вместе с тем значительно (на 24,4 процентных пункта в растениеводстве и на 12,4 - в животноводстве) увеличилась доля затрат на содержание основных средств. Данные подвижки являются отрицательными факторами, сдерживающими развитие аграрного сектора района.

## **1.2 Экспертная оценка функционирования АПК района в 1995-1996 гг.**

Для более углубленного изучения положения дел в аграрном секторе района как с точки зрения экономического, так и социометрического подхода, в 1995-1996 гг. Вологодский НКЦ РАН провел экспертную оценку функционирования АПК путем специального опроса.

Для опроса было разработано два вида анкет, рассчитанных на две конкретные группы респондентов.

Первую группу респондентов составили руководители хозяйств-товаропроизводителей, предприятий переработки и агросервиса. Было разослано 27 этих анкет. Вторую группу - составили эксперты из числа руководителей и специалистов районных организаций и местного самоуправления. Этих анкет было разослано 12. Подробная характеристика обеих групп представлена в таблице 1.4.

Анкеты были анонимными. К сожалению, не все, кому были посланы анкеты, дали ответы. Было получено 20 анкет от I группы респондентов и 11 анкет от II группы. Далее полученные анкетные ответы были подвергнуты компьютерной обработке. О чем говорят итоговые данные?

Прежде всего, по оценке финансового положения предприятий АПК. Оно, как известно, определяется многообразием факторов и внутреннего, и общеэкономического порядка. Их совокупное влияние представлено в данных таблиц 1.5 и 1.6.



Участники экспериментального опроса по оценке функционирования  
АПК района

I группа - руководители предприятий		
№ п/п	Фамилия, имя, отчество руководителя	Наименование предприятия
1.	Подгорнов Полиект Михайлович	АОЗТ "Племзавод "Заря"
2.	Ожгин Виктор Ильич	ТОО "Бушуха"
3.	Бахтизин Рамид Тимирьянович	ООО "Колос"
4.	Подгорнов Виталий Борисович	ООО "Нива"
5.	Масалова Людмила Николаевна	ООО "Восход"
6.	Питеряков Вадим Ионарьевич	ООО "Сидоровское"
7.	Смирнова Тамара Ивановна	ООО "Рассвет"
8.	Каберов Николай Иванович	ООО "Луч"
9.	Абрамова Зоя Анатольевна	ООО "Демьяново"
10.	Туляков Анатолий Валентинович	ТОО им. Калинина
11.	Плотников Андрей Павлович	ТОО "Ростилковский"
12.	Жомова Тамара Федоровна	ТОО "Лежский"
13.	Зажигин Валентин Владимирович	ТОО "Вохтога"
14.	Майорова Александра Павловна	ТОО "Согласие"
15.	Замураев Сергей Викторович	ООО "Правда"
16.	Русанов Александр Григорьевич	ТОО "Анохинский"
17.	Жильцов Василий Иванович	ТОО им. 50-летия СССР
18.	Жильцов Василий Иванович	ТОО "Покровское"
19.	Кузнецов Михаил Львович	ТОО "Аврора"
20.	Игнатьев Александр Николаевич	ПХ "Русь" ЛПУ МГ
21.	Копытов Михаил Иванович	АОЗТ ПТК "Северное молоко"
22.	Чирков Вячеслав Святославович	АООТ "Грязовецелен"
23.	Росляков Владимир Иванович	АОЗТ "Грязовецкий авторем. завод"
24.	Удалова Галина Александровна	АООТ "Вологдахлебпродукт"
25.	Жеребцова Лидия Сергеевна	ООО "Загопромторг"
26.	Козырев Валентин Александрович	АООТ "Грязовецагрохим"
27.	Русинов Рафаил Витальевич	АООТ "Грязовецагроснабтехсервис"
II группа - эксперты		
№	Фамилия, имя, отчество эксперта	Занимаемая должность
1.	Аверкина Валентина Васильевна	Заместитель главы администрации Грязовецкого района
2.	Румянцева Татьяна Геннадьевна	Председатель комитета по земельным ресурсам и землеустройству
3.	Тихонин Александр Петрович	Директор центра занятости населения
4.	Беляева Галина Вениаминовна	Начальник районного отдела государственной статистики
5.	Майорова Маргарита Федоровна	Председатель райкома профсоюза работников АПК
6.	Романова Галина Константиновна	Зам. начальника районного управления сельского хозяйства и продовольствия
7.	Белов Георгий Валентинович	Управляющий филиалом промышленно-купеческого банка "Традиция"
8.	Мельников Вениамин Александрович	Управляющий филиалом коммерческого банка "Свергазбанк"
9.	Гуляева Александра Леонидовна	Зам. начальника районного управления сельского хозяйства и продовольствия
10.	Тихова Надежда Павловна	Специалист-координатор по крестьянским хозяйствам райуправления сельского хозяйства
11.	Богданов Николай Александрович	Глава Плосковской сельской администрации
12.	Сулоева Галина Алфеевна	Начальник районной налоговой инспекции

Таблица 1.5

*Оценка финансового состояния предприятий  
(в % к общему числу ответивших)*

Оценка финансового положения	В 1995 г.		В 1996 г.		1997 г. (прогноз)	
	руководители	эксперты	руководители	эксперты	руководители	эксперты
Хорошее	-	-	-	-	-	-
Удовлетворительное	11.8	-	11.8	-	-	-
Скорее удовлетворительное, чем неудовлетворительное	17.6	-	17.6	-	11.8	9.1
Скорее неудовлетворительное, чем удовлетворительное	23.5	45.2	11.8	27.3	17.6	27.3
Крайне неудовлетворительное	41.2	54.5	58.8	72.7	47.1	36.4
Затрудняюсь ответить	-	18.2	5.9	18.2	23.5	27.3

Таблица 1.6

*Оценка изменения финансовых показателей в 1996 г. в сравнении с 1995 г.  
(в % к числу ответивших)*

Оценка финансового положения	руководители	эксперты
<b>Кредиторская задолженность:</b>		
уменьшилась	-	-
не изменилась	23.5	-
возросла	58.8	72.7
затрудняюсь ответить	17.6	18.2
<b>Дебиторская задолженность:</b>		
уменьшилась	11.8	-
не изменилась	41.2	-
возросла	29.4	72.7
затрудняюсь ответить	17.6	27.3
<b>Задолженность по заработной плате</b>		
уменьшилась	5.9	9.1
не изменилась	11.8	-
возросла	52.9	81.8
затрудняюсь ответить	17.6	9.1

Как видно из этих таблиц, большинство респондентов обеих групп по итогам опроса дают оценку финансового состояния предприятий агросектора района “неудовлетворительно” или “крайне неудовлетворительно”: 71% таких ответов у руководителей сельскохозяйственных предприятий и у всех экспертов.

Большинство респондентов отмечает также рост кредиторской задолженности (58,8% руководителей и 72,7% экспертов). Рост дебиторской задолженности отмечают преимущественно эксперты. Консо-

лидированы обе группы в оценке увеличения задолженности по заработной плате: у руководителей - 52,9%, у экспертов - 81,8%.

Причиной осложнений финансового состояния значительная часть респондентов считает затруднения с реализацией производимой продукции, что видно из данных таблицы 1.7.

Таблица 1.7

*Изменение в сфере реализации в 1996 г. продукции по сравнению с 1995 г.  
(в % к числу опрошенных)*

Варианты ответов	Руководители	Эксперты
Трудности с реализацией увеличились	29.4	18.2
Остались на прежнем уровне	41.2	63.3
Реализовывать продукцию стало проще	5.9	-
С реализацией проблем не существует	23.5	-

На вопросы дальнейшего функционирования хозяйств при существующих финансовых условиях деятельности ответы пессимистичны. Через 2 года 47% руководителей хозяйств и 82% экспертов ви-

Таблица 1.8

*Оценка реальности развития и возможного банкротства сельскохозяйственных предприятий в ближайшие два года*

Варианты ответов	Руководители	Эксперты
Угроза банкротства реальна:		
в настоящее время	23.5	-
через 6 месяцев	17.2	-
через 1 год	29.4	-
через 2 года	47.1	81.8
Хозяйство останется на плаву:		
в настоящее время	29.4	-
через 6 месяцев	23.5	-
через 1 год	17.6	-
через 2 года	11.8	9.1
Хозяйство будет динамично развиваться:		
в настоящее время	-	-
через 6 месяцев	5.9	-
через 1 год	5.9	-
через 2 года	5.9	-
Затрудняюсь ответить:		
в настоящее время	11.8	-
через 6 месяцев	17.6	-
через 1 год	17.6	-
через 2 года	23.5	-

дят многие хозяйства банкротами, соответственно 12 и 9 % -“держимися на плаву” и только 6% руководителей видят свое хозяйство динамично развивающимся (табл. 1.8).

Эта характеристика внешних условий была дополнена исследованием внутривозвратного положения, и в частности, изучением изменений трудовой активности.

Из представленных ответов руководителей (табл.1.9) видно, что трудовая активность работающих возросла только в двух хозяйствах. Оценки экспертов оказались более категоричными. 81,8% их указали на снижение трудовой дисциплины.

Таблица 1.9

*Оценка респондентами трудовой активности и дисциплины в хозяйствах в 1996 г. по сравнению с 1995 г. (в %% к числу ответивших)*

Показатели	Трудовая активность		Дисциплина	
	руководители	эксперты	руководители	эксперты
Повысилась	11.8	-	23.5	-
Понизилась	23.5	27.3	5.9	81.8
Не изменилась	58.8	54.5	64.7	18.2
Затрудняюсь ответить	-	18.2	-	-

При ранжировании значимости экономических проблем руководители размещают их так: высокие цены на промышленные средства производства, недостаточное дотирование, несвоевременность расчетов, высокие налоги, отсутствие контроля за переработчиками. Эксперты дают такой порядок: несвоевременные расчеты за продукцию, высокие цены на промышленные изделия, слабый механизм дотирования, отсутствие контроля за переработчиками, низкий уровень квалификации кадров, высокие налоги (табл. 1.10).

Оценка факторов, сдерживающих повышение  
 эффективности хозяйствования в 1996 г.  
 (в % к числу ответивших)

Варианты ответов	Руководители	Эксперты
Высокие цены на топливо, энергию, корма и др. продукты	80	72.7
Слабость механизма дотирования производства сельскохозяйственной продукции	60	63.6
Высокие налоги	35	18.2
Недостаточный спрос на сельскохозяйственную продукцию	20	9.1
Несвоевременность расчетов за поставку сельскохозяйственной продукции	40	91
Отсутствие средств на приобретение топлива, удобрений и т.п.	55	82
Высокие цены комбикормов	20	9.1
Неблагоприятные погодные условия	-	9.1
Несовершенство системы управления АПК	15	9.1
Низкий уровень квалификации кадров, безответственность	10	18.2
Отсутствие контроля за переработчиками в вопросах ценообразования	20	27.3

Сегодня воспроизводство на селе не обеспечивается необходимыми объемами капитальных вложений (табл.1.11). Основные фонды сельского хозяйства стареют. 70,6% руководителей - респондентов ответили, что за последние два года из машин и оборудования ничего не приобреталось. Оценивая причины низкого уровня капиталовложений в развитие производства, руководители выделили четыре основных сдерживающих фактора: высокие цены на оборудование, стройматериалы и т.д. - 80%; высокий процент по банковскому кредиту - 80%; недостаток оборотных средств - 70%; необходимость погашения долгов - 45%.

Одной из причин низкого уровня инвестиций, отмечаемой большинством респондентов, является также незаинтересованность банковских структур во вложении средств в развитие АПК. На вопрос: "Изменились ли условия получения банковского кредита в 1996 году

Таблица 1.11

Оценка уровня капитальных вложений  
в развитие производственных мощностей (все источники)  
(в % к числу ответивших)

Варианты ответов	Годы	Оценка	
		руководители	эксперты
Оптимальный	1995	-	-
	1996	-	-
	1997	-	-
Достаточный для расширенного воспроизводства	1995	5.9	-
	1996	5.9	-
	1997	-	-
Достаточный для воспроизводства	1995	-	-
	1996	-	-
	1997	5.9	-
Недостаточный для воспроизводства	1995	17.6	27.0
	1996	11.8	-
	1997	11.8	9.1
Совершенно недостаточный	1995	76.5	45.5
	1996	82.4	72.7
	1997	82.4	63.6

по сравнению с 1995 годом?" - 47% руководителей предприятий и 54% экспертов ответили, что условия ухудшились.

Опрос вместе с тем выявил, что экономическая ситуация, в которой оказались сельскохозяйственные предприятия в период проведения реформ, побуждает их руководителей к поиску выхода из сложившейся ситуации.

Таблица 1.12

Ранжирование по ускорению развития сельских хозяйств

Предлагаемые мероприятия	Число ответов в % к числу ответивших	
	руководители	эксперты
Обеспечить своевременное получение денег от потребителей	55	63.6
Оказать финансовую поддержку работам на улучшение плодородия земель, закупку техники, реконструкцию объектов хранения и переработки сельскохозяйственной продукции	80	100
Отыскать новые рынки сбыта	15	27.3
Расплатиться с долгами банкам	60	36
Улучшить качество продукции, поднять ее конкурентоспособность	30	27
Поднять ответственность предприятий агросервиса за положение дел в хозяйствах сельхозпроизводителей	20	-
Повысить эффективность взаимодействия субъектов АПК	15	36
Внедрить полный хозрасчет подразделениям хозяйства	15	36
Сократить численность работников	5	-

вшегося положения. Меры для этого предлагаются разные, что видно из данных табл. 1.12. Но что наиболее важно - все респонденты не ставят задачу свертывания производства.

В вопросе определения главной меры по стабилизации экономики сельхозпредприятий респонденты проявили единодушие: 94% руководителей и 91% экспертов считают необходимым резкое усиление государственной поддержки АПК.

Сельские товаропроизводители постоянно находятся в тесном контакте с партнерами по производству и реализации продукции: это кредитные учреждения, поставщики сырья и материально-технических ресурсов, подрядчики, покупатели и заказчики. От взаимодействия с ними во многом зависит успех производства той или иной продукции. Разброс оценок в этом вопросе также достаточно велик, что показывают данные табл. 1.13.

Таблица 1.13

*Оценка целей взаимоотношений хозяйств  
(в % к числу опрошенных)*

Варианты ответов	Руководители	Эксперты
Объединение экономических интересов	6.0	9.0
Договорное регулирование доходов от конечной реализации	17.6	9.0
Объединение экономико-технологической цепочки с соответствующим управлением	17.6	9
Все бесполезно без государственного регулирования цен и взаимоотношений	47.1	72.7
Затрудняюсь ответить	12.0	-

Руководителей в 47% случаев не удовлетворяют взаимоотношения с налоговыми органами. Работа банков удовлетворяет только 12% руководителей. Также высокая доля недовольства у руководителей покупателями и заказчиками, предприятиями агросервиса - 41%.

Наиболее дестабилизирующее воздействие на финансовое и экономическое положение оказывают факторы, представленные в табл. 1.14.

Таблица 1.14

Наиболее существенные причины  
ущемления интересов предприятий во взаимоотношениях с партнерами  
(в % к числу опрошенных)

Варианты ответов	Руководители	Эксперты
Снижение покупательной способности населения	45	45
Интервенция импортной продукции	50	36
Монопольное положение партнеров	40	64
Отсутствие государственного регулирования цен	60	45
Снижающийся спрос на продукцию	15	-
Недостаточная защита со стороны закона	40	27
Невозможность применения механизмов свободного рынка в АПК	5	-

Земля является главным средством сельскохозяйственного производства, поэтому земельные отношения затрагивают интересы всех субъектов агропромышленного комплекса. По итогам опросов обращает на себя внимание желание большинства респондентов видеть землю в государственной и частной собственности, без права продажи. Причем, эксперты оказались большими “государственниками”, чем руководители хозяйств (табл. 1.15).

Таблица 1.15

Предложения по рационализации земельных отношений  
(в % к числу ответивших)

Характер земельных отношений	Распределение ответов в % к числу опрошенных	
	руководители	эксперты
На правах аренды государственной земли	41.2	72.7
Земля в частной собственности без права купли-продажи	29.4	18.2
Земля в частной собственности с правом купли-продажи	5.9	-

Подавляющее большинство респондентов видят перспективу в коллективном ведении сельскохозяйственного производства, из них более трети предпочтение отдает государственным предприятиям. Это ярко представлено в таблице 1.16.

Успех реформ в решающей степени зависит от понимания и поддержки их субъектами управления.



Таблица 1.16

*Предложения по перспективным организационно-правовым формам сельскохозяйственного производства (в % к числу опрошенных)*

Формы организации производства	Ответы респондентов-руководителей
Государственное предприятие	35
Акционерное общество	6
Ассоциация фермерских хозяйств	12
Коллективные сельхозпредприятия	17
Фермерское хозяйство	6
Другое	12

Как видно из данных таблицы 1.17 респонденты в основном не одобряют проводимую ныне Правительством политику аграрных реформ. Подавляющее большинство также отрицательно оценивают уровень решения областными и районными властями проблем сельской жизни. Средний балл оценки действий Правительству составил 1,6 (высшая оценка была принята в 10 баллов); 2,4 балла - такова оценка администрации области; 2,8 - администрации района.

Таблица 1.17

*Оценка действий Правительства РФ, администраций области и района по отношению к АПК (в % к числу опрошенных)*

Варианты ответов	Правительство РФ		Администрация	
	руководители	эксперты	области	района
Положительно	-	-	-	5.9
В основном положительно	-	-	5.9	5.9
В основном отрицательно	11.8	27.3	11.8	5.9
Отрицательно	59.0	45.5	52.9	52.9
Трудно ответить	11.8	18.2	11.8	11.8

А на вопрос: “Кто бы мог наиболее успешно отстаивать Ваши интересы во властных структурах?” почти все руководители хотели бы, чтобы это делали общественные объединения работников АПК, 6% - депутаты законодательных и представительных органов и лишь 6% считают, что это надо делать самим производителям.

При оценке степени консолидации руководителей сельхозпредприятий региона в отстаивании интересов во властных структурах, 35% руководителей отмечает отсутствие согласия, 30% затрудняются

ответить на этот вопрос и 17,6% респондентов определяют уровень сотрудничества “средней степенью”.

Большинство респондентов поддерживают создание в районе агрокорпорации (табл. 1.18). Разумеется, здесь есть немало проблем. Но при разумном подходе к делу, учитывающем интересы всех сторон и правовую защиту каждого предприятия, может быть создан новый орган управления АПК района, который взял бы на себя такие функции, которые сегодня не под силу многим хозяйствам.

Таблица 1.18

*Оценка необходимости создания органа хозяйственного управления АПК района по типу агропромышленной корпорации  
(в % к числу ответивших)*

Варианты ответов	Руководители	Эксперты
Полностью поддерживаю	35.3	36.4
В основном поддерживаю	11.8	27.3
Не поддерживаю	11.8	-
Затрудняюсь ответить	23.5	27.3

К этим функциям можно отнести изыскание дополнительных возможностей для субсидирования производства (в ответе на анкету такую нужду испытывают 76,4% руководителей), получение информации о новых рынках сбыта (потребность у 41% хозяйств), надежных партнерах (24%), повышение квалификации и получение необходимых деловых знаний (29%), консультирование по законодательству (18%), по совершенствованию управления и организации труда (24%).

### 1.3. Оценка населением экономико-социальной ситуации

Главной стратегической целью аграрных реформ является создание селянам достойных условий жизни. Это одновременно и важнейший фактор активизации трудовых усилий в подъеме аграрного сектора экономики.

Вологодским научно-координационным центром РАН в период 1995 - 1997 гг. в Грязовецком районе было проведено 12 опросов общественного мнения по нескольким блокам этих проблем. В результате их обработки установлено следующее.

Среди 19 наиболее острых проблем современной жизни, предложенных для оценки респондентам, 9 касались тех или иных сторон экономической жизни общества. По результатам опроса верхние места заняли факторы, представленные в таблице 1.19.

Таблица 1.19

*Распределение ответов респондентов на вопрос:  
"Какие проблемы Вы считаете наиболее острыми для РФ?" (в процентах)*

Варианты ответов	Фев. 1996 г.	Фев. 1997 г.
Снижение уровня жизни	60,8	61,4
Задержки в выплате зарплаты, пенсий, стипендий	49,7	43,7
Инфляция (рост цен)	73,9	39,1
Развал экономики, остановка предприятий	15,0	37,6
Рост безработицы	37,9	32,0
Социальная незащищенность	28,1	29,9
Резкое расслоение по доходам	15,7	23,9
Высокий уровень преступности	27,5	22,3

Менее актуальны, по оценкам респондентов, такие проблемы, как некомпетентность властей (12,7%), коррупция и взяточничество (11,7%), политическая нестабильность (9,6%).

Главная проблема, с которой сельским жителям приходится сталкиваться постоянно - это несвоевременные выплаты зарплаты, пенсий, пособий, стипендий. По данным опроса в феврале 1997 г. лишь перед 26% сельских респондентов работодатели и государство не имели задолженностей. 44,4% респондентов не получали положенных денежных средств более 4 месяцев (табл. 1.20).

Распределение ответов респондентов на вопрос:  
 “Есть ли у работодателей и государства задолженность по выплате зарплаты  
 (пенсий, пособий, стипендий) перед Вами и членами Вашей семьи?” (в процентах)

Срок задолженности	В районе в целом	В том числе сельское
Нет задолженности	17,3	26,3
3 - 4 недели	10,6	3,0
1 - 2 месяца	10,2	11,1
2 - 3 месяца	15,2	6,1
3 - 4 месяца	11,7	9,1
4 - 5 месяцев	15,2	14,1
5 - 6 месяцев	7,1	12,1
Более 6 месяцев	12,7	18,2

Одним из приемов социального “самочувствия” населения является отнесение себя к “богатым” или “бедным”.

Проведенные опросы выявили следующие результаты по данной проблеме (рис. 1):

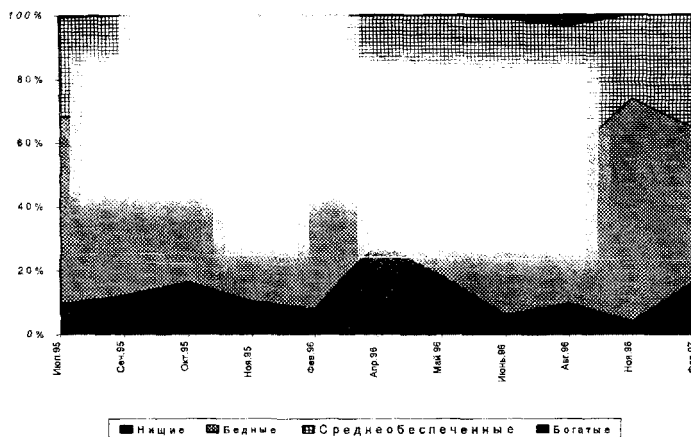


Рис. 1. Распределение ответов респондентов на вопрос:  
 “К какой категории Вы себя относите?”

- минимальной является доля респондентов, относящих себя к категории “богатых”. Лишь в нескольких случаях она превысила нуле-

вую отметку (наибольшая доля респондентов здесь составила 3,4 % в августе 1996 г.);

- наиболее представительными являются группы респондентов, относящих себя к категориям "среднеобеспеченных" и "бедных". Широкие количественные колебания в этих группах (доля "среднеобеспеченных" - от 19 % в октябре 1995 г. до 66 % в сентябре 1996 г.; доля "бедных" - от 67 % в ноябре 1996 г. до 24 % в сентябре 1996 г.) объясняются не всегда адекватной оценкой респондентами собственного имущественного положения;

- весьма значительна и доля респондентов, относящих себя к категории "нищих". В среднем за период 1995 - 1996 гг. она составила более 10 %, причем в отдельные месяцы поднималась выше (в апреле 1996 г. - до 23 %).

Вместе с тем, в ходе социологических исследований установлено, что отнесение себя респондентом к той или иной категории зависит не только от количества получаемых материальных благ, но и эмоциональной оценки своего имущественного положения, особенно по отношению к наиболее обеспеченным слоям населения, и положению в дореформенный период.

Под влиянием процесса уменьшения денежной составляющей в структуре доходной части бюджета семей претерпевало довольно значительные изменения приобретение продовольственных товаров (рис. 2).

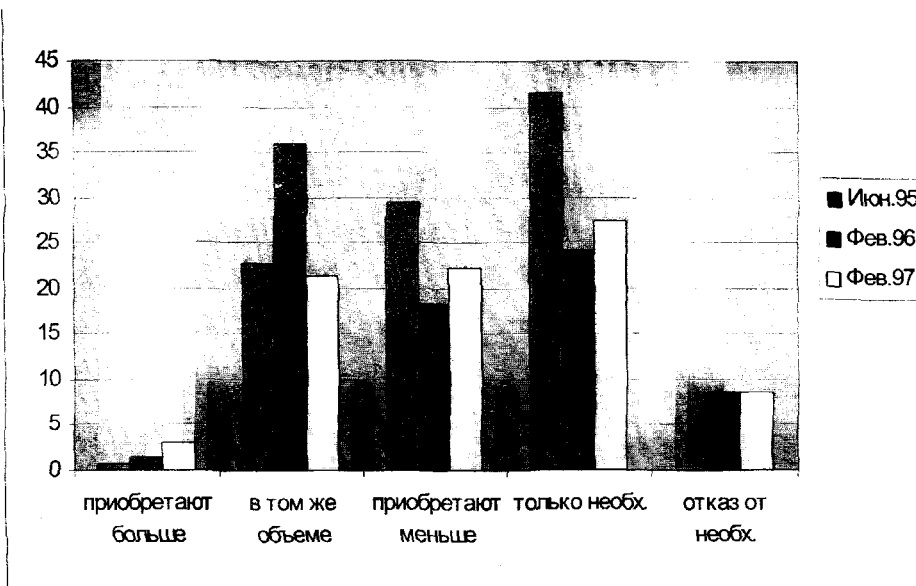


Рис. 2. Распределение ответов респондентов на вопрос: "Как изменяется приобретение продовольственных товаров вашей семьи по сравнению с предыдущим годом?"

С июня 1995 г. по февраль 1997 г. несколько увеличилась (с 1 % до 3 %), хотя и осталась крайне низкой, доля респондентов, отметивших увеличение приобретения продовольственных товаров.

Нестабильной была доля респондентов, приобретающих продовольственные товары в том же объеме, что и прежде. Особую же тревогу вызывает то, что многие респонденты вынуждены отказываться от приобретения даже самого необходимого (8,5% респондентов).

В отношении приобретения непродовольственных товаров за период оценки респондентов распределились таким образом (рис. 3):

- несколько увеличилась (с 4 до 5 %) доля респондентов, отмечающих улучшение покупательной способности;

- стабильной является доля респондентов, приобретающих непродовольственные товары и услуги в том же объеме, что и прежде (она составляла 14 % в июне 1995 г. и 15 % - в феврале 1997 г.);

- наблюдается рост (от 22 до 29 %%) удельного веса респондентов, вынужденных снизить потребление непродовольственных товаров и услуг;

- снизилась (с 35 до 24 %), однако остается весьма существенной доля респондентов, приобретающих только самые необходимые товары и услуги;

- с 25 % до 18 % снизилась доля респондентов, вынужденных отказываться от приобретения даже самого необходимого.

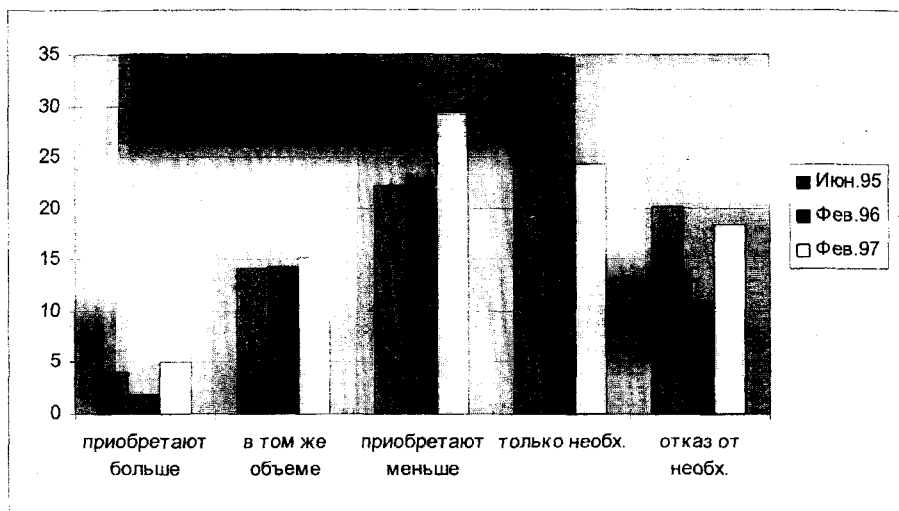


Рис.3. Распределение ответов респондентов на вопрос: “Как изменяется приобретение непродовольственных товаров в вашей семье по сравнению с предыдущим годом ?”

Небезынтересно в этой связи посмотреть, какова в условиях ограниченных финансовых возможностей потребность в конкретных видах товаров и услуг.

Относительно потребления продуктов питания это представлено данными табл. 1.21.

Как видно из этих данных таблицы, приобретаются в основном необходимые и недорогостоящие продукты, возможность производства которых в личном подсобном хозяйстве естественным образом ограничена. Поэтому преобладающую долю в рационе питания составляют прежде всего хлебные продукты, картофель, овощи. На минимальном уровне фиксируется потребление фруктов, колбасы, рыбы. Сегодня подавляющему большинству населения, имеющему ограниченные финансовые возможности, эти товары недоступны.

Таблица 1.21  
Оценка респондентами потребностей в продуктах питания ( в процентах)

Виды продуктов	Обеспечены в достаточной мере		Нуждаемся, но нет средств	
	Фев. 1996 г.	Фев. 1997 г.	Фев. 1996 г.	Фев. 1997 г.
Хлеб	69,3	71,1	21,6	16,8
Мясо	39,2	55,8	54,2	32,5
Колбаса	18,3	14,7	75,2	69,0
Молоко	46,4	61,4	44,4	25,4
Масло животное	39,2	39,6	52,3	43,1
Овощи	77,8	82,6	12,4	5,2
Фрукты	15,4	13,2	58,8	71,6
Сахар	55,6	65,0	35,9	24,4
Кондитерские изделия	19,6	20,3	49,7	64,0
Макаронные изделия	43,1	61,4	49,7	22,3
Яйцо	30,7	49,2	61,4	36,5
Рыба	15,7	20,3	71,9	62,4
Масло растительное	39,2	39,6	52,3	43,1

Более того, значительная часть населения испытывает затруднения в удовлетворении даже необходимых физиологических потребностей.



Удовлетворение потребностей в непродовольственных товарах представлено данными табл. 1.22.

Таблица 1.22

Оценка респондентами потребностей в непродовольственных товарах

(в процентах)

Виды товаров	Обеспечены в достаточной мере		Нуждаемся, но нет средств	
	Фев. 1996 г	Фев. 1997 г	Фев. 1996 г	Фев. 1997 г
Одежда	37,3	33,4	35,5	41,9
Обувь	36,6	28,1	34,7	46,6
Бытовая техника	43,5	37,5	24,5	38,3
Мебель	42,5	21,3	26,8	59,4
Автомобиль	13,7	6,6	16,3	54,3

Получается, что более половины респондентов, отметивших наличие потребности в указанных непродовольственных товарах, не имеют возможности их удовлетворить. И если в дореформенный период этот процесс был связан с дефицитом товаров, то сегодня - с их недоступностью вследствие дороговизны для значительной массы населения.

Показатели, связанные с уровнем материального потребления, далеко не полностью отражают социально-экономическое положение населения. Более адекватное отражение это находит в категории благосостояния. Она включает в себя: непосредственные объективные условия жизнедеятельности, характер и масштабы реализации потребностей, уровень физического и "психологического" здоровья.

Оценки здесь распределились следующим образом (рис. 4):

- повышение благосостояния по сравнению с предыдущим годом отмечали чуть более 3 % респондентов;
- доля не отметивших изменений в уровне благосостояния несколько понизилась - с 32 % до 27 % (за счет большего количества затруднившихся ответить);

- более половины респондентов в течение всего периода отмечали понижение благосостояния, причем в феврале 1997 г. их доля составила 65%.

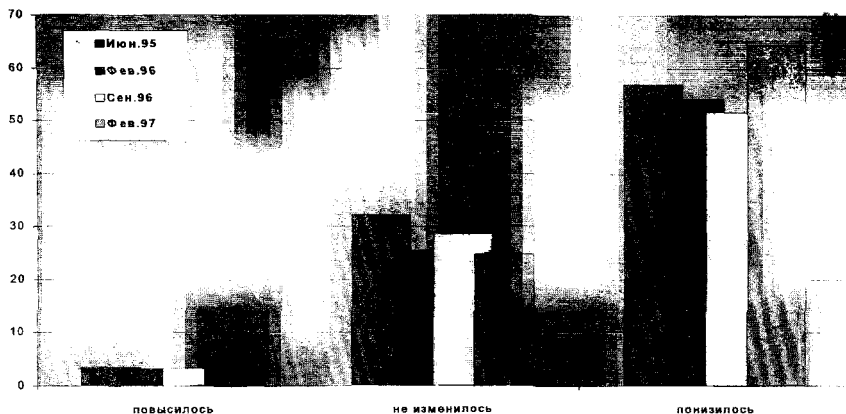


Рис.4. Распределение ответов респондентов на вопрос: “Как изменяется благосостояние вашей семьи по сравнению с предыдущим годом ?”

Большой интерес представляет распределение ответов респондентов на вопрос об оценке предполагаемого характера изменений их благосостояния в ближайшей перспективе (рис. 5):

- подавляющее большинство (в прогнозе на 1996 г.- 62 %, на 1998г. - 89 %) затруднилось определить характер изменения благосостояния;
- оптимистично смотрит в будущее лишь небольшая часть респондентов (в прогнозе на 1996 г. - 4,5 %, на 1998 г. - 1,3 %);
- для сельской местности в наибольшей степени характерно наличие неполного числа респондентов, предполагающих ухудшение благосостояния.

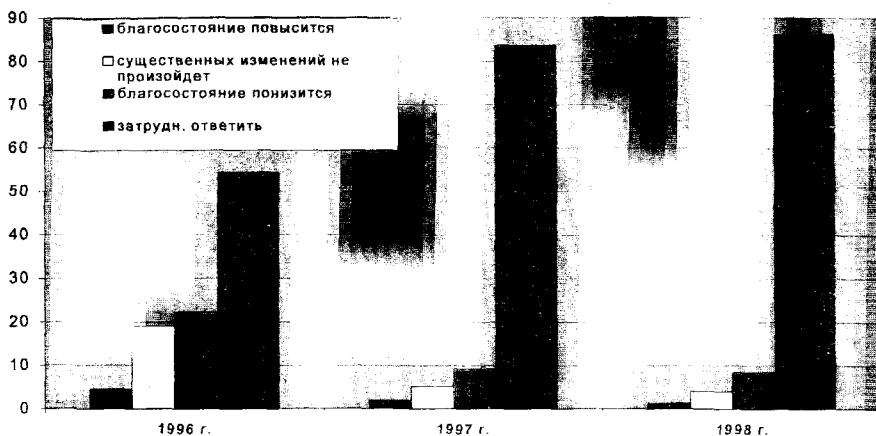


Рис.5. Прогнозные оценки динамики материального благосостояния (февраль 1996г.)

По мере углубления экономического кризиса, ухудшения социального положения у большинства населения нарастает негативное отношение к проводимым реформам. Если в феврале 1996 г. допускали возможность массовых протестных выступлений 16 % респондентов, то в феврале 1997 г. их доля возросла до 25 %. В этих условиях властям, необходимо усилить социальную направленность проводимых преобразований.

Какие же предпосылки и ресурсы имеются в Грязовецком районе для поступательного движения по пути экономического и социального прогресса в аграрном секторе? Об этом пойдет речь в следующем разделе.

## 2. ПРЕДПОСЫЛКИ И РЕСУРСЫ РАЗВИТИЯ АГРОПРОМЫШЛЕННОГО КОМПЛЕКСА

### 2.1. Средства сельскохозяйственного производства

Из 505,2 тыс. га общей земельной площади района сельхозугодия составляют 94,7 тыс. га, т.е. уровень сельскохозяйственной освоенности территории равен 18,7%. 250,2 тыс. га земель (или почти половина) принадлежат акционерным обществам и товариществам, 17,7 тыс. га находятся в ведении сельских органов власти и 10,1 тыс. га принадлежат гражданам. В составе сельхозугодий земли акционерных обществ и товариществ занимают преобладающую долю (71,7%), на втором месте - земли граждан, затем - земли госзапаса. Такая же примерно структура пользователей и пахотнеспособных земель. Крестьянские (фермерские) хозяйства располагают земельной площадью 971 га, из которых 872 га сельхозугодий, в числе последних 595 га пашни (табл. 2.1).

Таблица 2.1  
Землепользование в Грязовецком районе по состоянию на 1 января 1997г.  
(гектаров)

Наименование землепользователей	Код-во (единиц)	Общая площадь	в % к итогу	в т.ч. сельхозугодия	в % к итогу	пашня	в % к итогу
Всего земель	х	505159	100	94733	100	64366	100
Акционерные общества, товарищества	19	250162	49.5	67924	71.7	56141	87.2
Земли граждан в т.ч. крестьянские (фермерские) хоз-ва	х	10119	2.0	5575	5.9	1878	3.0
	43	971	0.2	872	0.9	595	0.9
Земли в ведении сельских органов власти	551	17698	3.5	8408	9.0	1774	2.3
Земли лесного фонда	х	207869	41,1	2972	3,1	24	0,04
Земли запаса из них фонд перераспределения	х	6664	1.3	4679	5.0	1018	1.6
	х	4920	0.9	4670	5.0	1018	1.6

Общая площадь сельскохозяйственных угодий в учете не претерпела значительных изменений (табл.2.2), но произошли существенные изменения в землепользовании и эффективности использования земельных угодий. За счет земель сельхозпредприятий выделены наделы крестьянским (фермерским) хозяйствам. Значительно увеличены размеры приусадебных участков населения. Выделены земли запаса с фондом перераспределения. Проведено отторжение части земель от хозяйствующих субъектов для обеспечения строительства объектов производственно-социальных инфраструктур. С 1990 года земельная площадь сельскохозяйственных предприятий сократилась с 270 тыс. га до 250,2 тыс. га в 1996 году, в том числе сельхозугодий - с 81,6 до 67,9 тыс. га (на 17%). Пахотнспособные земли уменьшились с 63,1 до 61,9 тыс. га (на 2%), сенокосы - с 17,1 тыс. до 14,6 тыс. га (на 15%), пастбища - с 10,8 тыс. до 9 тыс. га (на 16,7%).

Таблица 2.2

*Динамика сельскохозяйственных угодий в Грязовецком районе*

(тыс. га)

Виды землепользования и угодий	1993 г.	1995 г.	1996 г.	1997 г.
Сельскохозяйственные угодья, всего	94,9	94,8	94,9	94,7
в том числе:				
- в сельхозпользовании	76,9	81,4	79,8	80,8
- в запасе	6,7	3,9	5,7	4,7
Пашня, всего	64,3	64,3	64,3	64,4
в том числе:				
- в сельхозпользовании	60,1	61,2	63,6	60,9
- в запасе	1,5	0,6	1,7	1,0
Сенокосы, всего	14,2	14,5	14,6	14,6
в том числе:				
- в сельхозпользовании	10,2	12,1	11,8	11,7
- в запасе	4,0	2,4	2,8	2,8
Пастбища, всего	7,7	8,9	8,9	9,0
в том числе:				
- в сельхозпользовании	6,6	8,1	7,2	8,1
- в запасе	1,1	0,8	1,2	0,9

Большая часть сельскохозяйственных угодий требуют коренного улучшения, без которого их продуктивность оказывается очень низкой. Такие земли не окупают вкладываемых затрат и забрасываются.

В последние годы государством перестали выделяться финансовые ресурсы для осуществления мелиоративных мероприятий, произошло сокращение объема работ, направленных на повышение плодородия почвы. В результате распалась система мелиоративного и агрохимического улучшения сельскохозяйственных угодий.

Значительно уменьшились объемы внесения удобрений. Как видно из данных табл. 2.3, вывоз органики на поля района упал с 7,7 т на га пашни до 4,5 т, или 42%. Внесение минеральных удобрений в действующем веществе снизилось со 168 кг на 1 га до 39 кг, или в 4,3 раза.

Сокращение объемов работ по заготовке и вывозке органических удобрений, уменьшение внесения минеральных туков чревато серьезными негативными процессами - снижением продуктивной силы земли, для восстановления которой потребуются годы.

Таблица 2.3

*Внесение органических и минеральных удобрений  
в сельхозпредприятиях Грязовецкого района*

Показатели	1990г.	1991г.	1995г.	1996г.	1996г. в % к 1990г.
Внесение удобрений на 1 га пашни:					
- органические, тонн	7.7	7.0	5.0	4.5	58
- минеральные, кг. действ. вещества.	168	129	32	39	23

Рассмотрим подробнее использование основного вида сельскохозяйственных угодий - пахотнoспoсoбных земель.

Данные табл. 2.4 показывают, что по сравнению с 1991г. посевные площади в районе уменьшились на 6%. Это происходило преимущественно в сельскохозяйственных предприятиях, посевная площадь которых уменьшилась на 6275 га, или на 11%. За это же время расширились площади посева в крестьянских (фермерских) хозяйствах и

Таблица 2.4

Посевные площади сельскохозяйственных культур во всех категориях хозяйств Грязовецкого района

Виды землепользования	1991 г.	1992 г.	1993 г.	1994 г.	1995 г.	1996 г.	(га)
							1996 г. в % к 1991 г.
Посевные площади, всего	59243	59458	58981	53246	53426	55959	94
<b>в том числе:</b>							
- в сельхозпредприятиях	56233	55089	54180	49220	47516	49958	89
- в крестьянских хозяйствах	-	145	281	203	236	238	-
- в личных подсобных хоз-вах	х	941	941	941	2669	2669	-
<b>Из них под:</b>							
- зерновыми культурами, всего	21858	21984	23398	15707	14682	15008	69
<b>в том числе:</b>							
- в сельхозпредприятиях	17870	20648	21886	14830	14116	14341	80
Лен-долгунец в сельхозпредприятиях	1925	2479	1395	702	776	433	22
Картофель, всего	907	947	877	855	2534	2530	279
<b>в том числе:</b>							
- в сельхозпредприятиях	51	14	5	4	2	6	12
- в крестьянских хозяйствах	х	х	10	12	21	14	х
- в личных подсобных хоз-вах	856	933	862	839	2507	2507	в 3 р.
Овощи открытого грунта у населения	131	134	134	135	162	162	124
Кормовые культуры, всего	33791	33897	33174	35848	35270	37824	112
<b>в том числе:</b>							
- в сельхозпредприятиях	28806	31948	30894	33684	32622	35177	122
из них многолетние травы	25366	27605	28128	30856	28928	30707	121
Убранные площади естественных сенокосов на сено	1800	1751	21	188	822	715	40

личных подсобных хозяйствах граждан. Но это увеличение не компенсировало общего сокращения площадей.

Данные таблицы 2.5 свидетельствуют о том, что за годы реформирования структура посевных площадей в сельхозпредприятиях претерпела большие изменения. Произошло сокращение удельного веса зерновых культур, значительно льна, картофеля и увеличение площадей, отводимых под многолетние травы. То есть хозяйства, испытывая большие финансовые затруднения и связанный с этим дефицит материально-технических ресурсов, уменьшили объемы посевных работ.

*Структуры посевных площадей  
в сельхозпредприятиях Грязовецкого района*

Наименование культур	(в % к итогу)					
	1991г.	1992г.	1993г.	1994г.	1995г.	1996г.
Зерновые	31.8	37.5	40.3	30.1	29.7	28.7
Лен-долгунец	3.4	4.5	2.5	1.4	1.6	0.9
Картофель	0.09	0.02	0.009	0.008	0.006	0.01
Кормовые культуры	51.2	58.0	57.0	68.5	68.7	70.4
в т.ч. многолетние травы	45.1	50.1	51.9	62.7	60.9	61.5

Зерновые культуры, лен-долгунец, картофель требуют больших затрат, как денежных, так и материальных. Многолетние травы, посеянные один раз в два года, менее затратны для возделывания. Кроме того, клевер интенсивно обогащает почву органическим веществом. Стоимость белка бобовых примерно в два раза ниже стоимости кормовых белков в других культурах. Но этот эффект можно ожидать в том случае, если многолетние травы используются не больше 3 лет. К сожалению, в настоящее же время около 30% посевов используется значительно дольше, положительное влияние на повышение плодородия земель при этом весьма незначительно.

Особенно ярко процессы сокращения площадей под интенсивными культурами проявились в “активно реформированных” хозяйствах.

В совхозе “Плоское” в 1993г. под зерновыми культурами было занято 1430 га, под льном-долгунцом - 120 га, под многолетними травами - 1720 га. После раздела хозяйства на 3 мелких общества по рекомендации американских специалистов, лен был вытеснен из структуры посевных площадей, зерновыми культурами стали засеивать только 450 га (или третью часть), а многолетние травы - расширились до 1329 га (77%).



В совхозе "Сидоровский" в 1991г. было 1351 га зерновых, 220 га льна, 2179 га многолетних трав. В 1996г. во всех трех мелких хозяйствах, образованных из этого большого хозяйства, было занято зерновыми 341 га (25%), многолетними травами 1356 га (62%), а лен-долгунец также выведен из культуры.

Рассмотрим продуктивность пахотнoспoсoбных земель.

Данные таблицы 2.6 указывают на то, что урожайность зерновых культур в сельхозпредприятиях за годы реформирования не претерпела больших изменений. Только 1996г. выделяется некоторым ее ростом. Этот год по погодным условиям был благоприятным для возделывания всех культур.

Таблица 2.6

Урожайность и валовые сборы  
сельскохозяйственных культур в хозяйствах Грязовецкого района

Показатели	1991 г.	1992 г.	1993 г.	1994 г.	1995 г.	1996 г.	1996 г. в % к 1991 г.	1996 г. в % к 1995 г.
1. Урожайность сельскохозяйственных культур (в сельхозпредприятиях), ц/га								
- зерновых	12.2	12.4	12.1	10.3	11.7	17.5	143	150
- семян льна-долгунца	1.2	1.5	-	1.3	1.0	1.1	92	77
- льноволокна	3.9	2.4	1.5	4.4	3.0	4.4	113	147
- картофеля	30.0	25.0	88.0	23.0	140.0	113.0	377	81
2. Валовой сбор (в сельхозпредприятиях), тонн								
- зерна (в весе после доработки)	21620	25570	26510	15350	16571	25127	116	152
- семян льна-долгунца	230	376	-	94	79	46	20	58
- льноволокна	751	593	188	309	231	190.6	25	83
- картофеля	152	35	44	9	28	68	45	243
3. Валовой сбор (во всех категориях хозяйств), тонн								
- зерна	33234	35029	40599	22302	23165	34979	121	151
- картофеля	15084	15434	9621	3798	60656	44568	295	73

Опыт прошлых лет и современная практика лучших хозяйств района говорит о больших возможностях увеличения производства растениеводческой продукции. Для этого нужно постоянно заниматься повышением культуры земледелия, увеличивать внесение органических и минеральных удобрений, улучшать обработку почвы, своевременно проводить работы по уходу за посевами и уборке урожая.

Комплекс агротехнических мероприятий особенно эффективно реализуется в севообороте. Многолетние исследования кафедры земледелия Вологодской молочно-хозяйственной академии им. Н.В.Верещагина показывают, что чередование культур должно осуществляться по принципу плодосмены, где однородные культуры на полях сменяются ежегодно или периодически. Это обуславливается и положительным влиянием на плодородие многолетних трав, когда в их составе преобладающее положение занимает клевер.

Важнейший элемент производственного потенциала Грязовецкого района - сельскохозяйственные животные.

Данные таблицы 2.7 свидетельствуют, что ситуация в животноводстве района за годы реформирования стала резко ухудшаться. Если в первые годы темпы снижения поголовья крупного рогатого скота составляли 3 процента в год, то в последние - 7 процентов. А в целом с 1991 г. поголовье крупного рогатого скота во всех категориях хозяйств района сократилось на 27%. В сельхозпредприятиях это сокращение достигло 33%. Такие же процессы произошли и в молочном стаде: за указанный период поголовье коров уменьшилось на 4351 голову, или 30%. Из данных таблицы 2.7 также видно, что большое сокращение поголовья крупного рогатого скота в сельскохозяйственных предприятиях не компенсировалось за счет роста его в крестьянских

Таблица 2.7

## Поголовье скота во всех категориях хозяйств Грязовецкого района

Вид скота по категориям хозяйств	На начало года						1997 г. в % к 1992 г.
	1992	1993	1994	1995	1996	1997	
Крупный рогатый скот, всего	41751	39882	37762	35037	33166	30362	73
из них: в сельхозпредприятиях	35196	33381	31038	28597	27471	24795	70
в подсобных сельхозпредприятиях	1300	1219	2123	2070	1358	1471	113
в личных подсобных хозяйствах	4285	4723	4171	4287	4276	4064	95
в крестьянских (фермерских) хозяйствах	53	116	100	83	58	32	60
В том числе:							
коровы, всего	16936	15866	15153	13942	13517	12791	76
из них: в сельхозпредприятиях	14131	12603	11721	10585	10631	10001	71
в подсобных сельхозпредприятиях	559	541	912	853	486	531	95
в личных подсобных хозяйствах	2238	2699	2481	2477	2375	2239	100
в крестьянских (фермерских) хозяйствах	8	23	39	27	22	20	в 2.5 раза
свиньи, всего	8475	9453	7903	6177	5823	3614	43
из них: в сельхозпредприятиях	3261	3918	2657	2254	1463	710	22
в подсобных сельхозпредприятиях	1836	2146	1925	1008	1854	1067	58
в личных подсобных хозяйствах	3351	3360	3250	2889	2449	1828	55
в крестьянских (фермерских) хозяйствах	27	29	71	26	57	9	33
овцы, всего	20478	18959	12241	9856	7264	6210	30
из них: в сельхозпредприятиях	2939	1822	116	-	-	-	-
в личных подсобных хозяйствах	17486	17014	12018	9796	7213	6143	35
в крестьянских (фермерских) хозяйствах	63	135	109	63	52	67	106
козы, всего	1387	1605	1821	1912	2613	2590	187
из них: в личных подсобных хозяйствах	1386	1593	1819	1909	2612	2583	186
в крестьянских (фермерских) хозяйствах	1	12	2	3	1	7	в 7 раз
лошади, всего	461	401	343	331	295	276	60
из них: в сельхозпредприятиях	402	340	260	247	214	194	48
в подсобных сельхозпредприятиях	50	44	56	52	39	36	72
в личных подсобных хозяйствах	-	-	22	28	37	44	-
в крестьянских (фермерских) хозяйствах	-	-	4	3	5	2	-

(фермерских) хозяйствах и личных подсобных хозяйствах населения. Наметившаяся здесь тенденция роста численности скота в первые два года реформ с 1993 года сменилась сокращением.

Большой спад произошел в свиноводстве. Во всех категориях хозяйств поголовье свиней с 8475 голов в 1991 г. сократилось до 3614 голов в 1996 г., или в 2,3 раза. В бывшем специализированном свиноводческом совхозе "Бушуиха" эта отрасль полностью ликвидирована. Из 12 хозяйств, содержащих в 1991 г. поголовье свиней, к 1996 году осталось только 5. За этот период в личных подворьях населения, вопреки оптимистическим прогнозам, произошло сокращение свиноголовья с 3351 до 1828 голов (или в 1,8 раза). В подсобных хозяйствах предприятий с 1993 г. также произошло сокращение поголовья свиней на 45 процентов.

Еще хуже сложилась судьба овцеводства. Из 3700 голов овец романовской породы (известной лучшими шубными качествами), содержащимися в 1991 г. в 7 хозяйствах, к 1995 году не сохранилось ни одной головы. Прекратил существование специализированный комплекс на 5000 голов овец в бывшем совхозе "Покровский". Также шло ежегодное сокращение овец в личных подворьях граждан, количество голов уменьшилось с 17,5 тыс. (по состоянию на 1 января 1992 г.) до 6,1 тыс. (на 1 января 1997г.), или в 2,8 раза.

Процесс сокращения поголовья скота сопровождался ухудшением продуктивности животных. Если в 1990 году в сельхозпредприятиях района была достигнута молочная продуктивность дойного стада 3281 кг (это был один из лучших показателей в области после Вологодского района), то в 1992 г. надой от одной коровы составил 2491 кг, в 1993 г. - 2653 кг, в 1994 г. - 2581 кг, в 1995 г. - 2724 кг, в 1996 г. - 2926 кг. В 1990 году в колхозе "Заря" удой на фуражную корову составлял 5377 кг, в

совхозах "Аврора" и им. 50-летия СССР - свыше 4 тысяч, в совхозах "Ростиловский", "Покровский", "Грязовецкий", "Бушуиха" - от 3435 до 3041 кг. В 1996 же году в товариществах "Ростиловский", "Восход", "Правда", "Вохтога" продуктивность коров оказалась ниже уровня 2000 кг. До "козых" удоев доведено молочное стадо в обществах "Луч" и "Рассвет" (соответственно 1221 и 1157 кг на корову). В обществах, образовавшихся на базе совхоза "Плоское" ("Нива", "Колос" и "Восход") соответственно до 1045, 1091 и 514 килограммов.

Ухудшились качественные показатели получаемой молочной продукции. В среднем по району содержание жира в молоке снизилось с 3,55% в 1991 году до 3,49%, а в хозяйствах им. Калинина, "Правда", товариществах Сидоровской и Плосковской зоны - до 3,10-3,18%.

Значительно упали среднесуточные привесы скота: в среднем по району с полукилограммовых они снизились до 342 граммов или на 32%. В хозяйствах "Ростиловское", "Правда", "Нива", "Колос", "Восход", "Луч" и "Рассвет" они составили от 235 до 40 граммов в сутки. Выход телят постоянно падает: в 1990 году он составил 78 голов от 100 коров, к 1996 г. он снизился до 69. В товариществах "Вохтога", им. Калинина, "Правда", "Нива", "Колос", "Восход" и "Бушуиха" получают в расчете на 100 коров всего лишь от 60 до 32 телят.

Уменьшение поголовья и снижение продуктивности скота явилось основной причиной снижения валового производства животноводческой продукции (табл. 2.8).

Производство молока в сельхозпредприятиях уменьшилось на 23%. Резко сократились закупки молока у населения (с 24,2 тыс. тонн в 1990 г. до 3,4 тыс. тонн в 1995 г.). Реализация крупного рогатого скота на убой за этот период сократилось на 34%, в том числе в сель-

хозпредприятиях на 56%, свиней - на 32%, в том числе в сельхозпредприятиях - наполовину.

Таблица 2.8

Производство продукции животноводства  
во всех категориях хозяйств Грязовецкого района  
(тонн)

Наименование продукции	Г о д ы					
	1991	1993	1994	1995	1996	1996 г. в % к 1991 г.
Реализовано на убой скота в живой массе	6902	7058	5615	5380	4467	64.7
в том числе:						
крупный рогатый скот, всего	5115	5102	4308	4056	3359	65.7
из них: сельхозпредприятия	4387	4117	3394	3087	2467	56.2
хозяйства населения	728	959	891	951	882	121
крестьянские хозяйства	-	26	23	18	10	38*)
свиньи, всего	1040	931	659	838	707	68 *)
из них: сельхозпредприятия	360	266	204	221	182	50.5
хозяйства населения	679	662	445	609	508	74.8
крестьянские хозяйства	0.7	2.9	10.2	7.8	17	в 24 раза
овцы и козы, всего	747	1025	648	487	401	53.7
из них: сельхозпредприятия	95	41	3	-	-	-
хозяйства населения	652	977	639	484	399	61.2
крестьянские хозяйства	-	7.1	6.0	2.7	2.2	31*)
Молоко, всего	51544	48695	42127	39739	41301	80.1
из них: сельхозпредприятия	42335	37603	32248	29372	32408	76.5
хозяйства населения	9193	10982	9654	8624	8829	96
крестьянские хозяйства	16	110	125	117	64	в 4 раза

\*) в сравнении с 1993 г.

Положение осложняется значительно возросшей гибелью скота и в первую очередь молодняка. Так, по крупному рогатому скоту падеж увеличился в 1995 году (при большом сокращении стада за этот период) на 24%. Почти такой же отход к обороту стада был в 1996 году.

Вместе с тем потенциальные возможности для увеличения производства продукции животноводства велики. Это прежде всего - высокий генетический потенциал животных. С 1990 г. количество чистопородного и четвертого поколения крупного рогатого скота возросло с 72 до 92%, в том числе коров - с 48 до 74,5 процентов. Полностью

чистопородный скот имеется в АОЗТ Племазавод "Заря", товариществах им. 50-летия СССР и "Вохтога".

Основной причиной снижения продуктивности животных, уменьшения производства животноводческой продукции является ухудшение кормления скота.

Казалось бы, что при сокращении стада крупного рогатого скота к уровню 1990 г. на 26%, появлялись в расчете на голову скота дополнительные площади пастбищ, сенокосов, пашни и, естественно, возможности большего производства кормов на голову. Однако же на зимовку 1995-1996 года всех кормов собственного производства в сельхозпредприятиях было выделено 37378 тонн кормовых единиц против 63646 тонн на зимовку 1990-1991 года, или меньше на 41%. На одну условную голову скота стало выделяться только 16,3 центнера кормовых единиц, что к уровню 1990-1991 гг. составляет 81%. Суточный рацион на одну условную голову в разрезе хозяйств имел диапазон от 12,2 кормовых единиц в АОЗТ Племазавод "Заря" до 4-5 кормовых единиц (лишь уровень поддерживающего кормления!) в хозяйствах им. Калинина, "Демьяновский", "Лежский", "Вохтога", "Покровский", "Бушуиха", "Луч" и "Рассвет".

Не изменилась в лучшую сторону и структура рациона. В нем выше, чем требуется рациональными кормами, доля силоса, испытывается недостаток сена, сильных кормов. Если в 1990 году хозяйства смогли выделить отрасли 17,6 тыс. тонн собственного зерна, то в 1995 году - лишь 9,5 тыс. тонн. В товариществах "Согласие", "Анохинский", "Бушуиха" выделение зернофуража животноводству уменьшилось на две трети. В обществах, созданных на базе совхозов "Сидоровский" и "Плоское", выделение концентрированных кормов сократилось соответственно на 82 и 87%.

За анализируемый период в хозяйствах района непрерывно наблюдается процесс старения и выбытия основных фондов в больших размерах, чем это было в предшествующие периоды. Особенно это относится к техническим средствам, позволяющим повышать уровень механизации сельскохозяйственных работ. Так, за 1991-1996 годы тракторный парк в целом по району сократился на 24%. Аналогичная обстановка по грузовым автомобилям, комбайнам, почвообрабатывающей, уборочной и кормозаготовительной технике, что видно из табл. 2.9.

Таблица 2.9

*Характеристика технических средств  
сельскохозяйственных предприятий Грязовецкого района*

Наименование техники	Движение технических средств за 1991-1995гг.(в единицах)			Наличие техники на 1.01 (в единицах)		
	списано	поступило	поступление к списанной технике, %	1992г.	1996г.	1996 г. в % к 1992 г.
Тракторы всех марок	351	168	48	1093	835	76
Грузовые автомобили	52	11	21	341	255	75
Комбайны зерновые	54	19	35	186	138	74
Комбайны силосоуборочные	50	9	18	85	59	69
Комбайны льноуборочные	52	21	40	78	35	45
Прессподборщики	70	15	21	94	53	56
Косилки	186	41	22	202	197	98
Илуги	154	39	25	320	233	73
Культиваторы	180	39	22	290	132	46
Сеялки	81	19	23	199	149	75

Списание техники за 1991-1996 годы значительно превышало ее поступление. Особенно это касается почвообрабатывающих и кормозаготовительных машин.

К тому же надо иметь в виду, что в таблице 2.9 представлена средне-районная картина. Ее во многом улучшают хозяйства АО "Заря" и ТОО им. 50-летия СССР. В других же хозяйствующих субъектах положение намного хуже. Так, в ТОО "Лежский", "Правда",



"Покровское" и "Аврора" количество тракторов и грузовых автомобилей уменьшилось почти в два раза. Наполовину сократился парк зерновых комбайнов в ТОО "Ростиловский", "Лежский", "Бушуиха". За пределами установленных сроков амортизации в 1997 году эксплуатируется 34% тракторов, 45% плугов, 64% культиваторов, 47% сеялок.

Такая ситуация с обновлением машинно-тракторного парка хозяйств сложилась по многим причинам. Но прежде всего они являются следствием все более увеличивающегося диспаритета цен на производственно-техническую продукцию и реализуемую хозяйствами сельскохозяйственную продукцию. На вырученную сумму от реализации одного и того же количества сельхозпродукции теперь приобретается все меньше технических средств, горюче-смазочных и др. материалов, чем это было раньше. Например, для оплаты одного киловатта электроэнергии ныне надо реализовать говядины в 16, а молока - в 8 раз больше, чем это было пять лет назад. Сегодня автомобиль можно купить только продав мяса в 7,6 раза и молока в 3,9 раза больше, чем в 1991 году.

Такое положение требует новых направлений и форм укрепления машинно-тракторного парка сельхозпредприятий, и в частности, создания спецстанций, лизинговых пунктов и т.п.

Для переработки сельскохозяйственной продукции район располагает в основном своими производственными мощностями, кроме переработки скота (здесь приходится пользоваться услугами Вологодского мясокомбината).

Основным перерабатывающим предприятием района является производственно-торговая компания "Северное молоко". Она выпускает за смену 7,5 тонн сухого молока, животного масла - 8,4 тонн, раз-

личную цельномолочную продукцию. В целом предприятие может перерабатывать в сутки 380-400 тонн молока.

Между тем, как видно из данных табл. 2.10, за период с 1991 по 1996 гг. производство сливочного масла в районе сократилось более, чем втрое, сухих продуктов - на 32%. В 1996 г. мощности по производству животного масла использовались на 22%, сухого молока - на 94%. Увеличение производства молочной продукции в 1996 году произошло в основном за счет расширения закупок сырья из других районов и областей, а также за счет увеличения производства в хозяйствах Грязовецкого района.

Таблица 2.10

*Объемы производства продукции ПТК "Северное молоко"*  
(в тоннах)

Наименование продукции	Г о д ы					1996г. в % к 1991г.
	1991	1993	1994	1995	1996	
Масло	3784	2616	986	726	1044	28
Сухие продукты	6171	6346	3503	3267	4218	68
Цельномолочная продукция в пересчете на молоко	2533	785	2230	2538	3636	144

Предприятием по переработке скота является муниципальное предприятие ООО "Заготпромторг", образованное за счет выделения в качестве самостоятельного из состава Райпотребсоюза. В 1996 году здесь было произведено 15,7 тонны мяса и мясопродуктов, 41,6 тонны колбасных изделий. Но рентабельность производства здесь низкая, за 1996 год она составила 9,6%.

Выращенную льнопродукцию перерабатывает АООТ "Грязовецлен". Его мощность при односменной работе составляет около 3 тыс. тонн льноволокна в год. Но в 1996 г. из-за сокращения производства

льнопродукции ~~выработка~~ упала до 150 тонн. Производство убыточно с 1993 года.

В районе находится одно из ведущих предприятий области по ремонту автотехнических средств - АОЗТ "Грязовецкий авторемонтный завод" с производственной мощностью 426 условных ремонтов в год. Но в связи с высокой стоимостью ремонтных услуг и слабой платежеспособностью хозяйств у завода резко упало количество заказов на проведение ремонтных работ. За пять лет ремонт автомобилей снизился со 162 до 23 условных единиц или на 86%, двигателей - с 5600 штук до 1081, или на 78%, приводов ТСН-ОО-760 - с 13191 до 188 штук, или на 98,5% , водораздатчиков - с 1106 до 41 штуки, или на 96,3%. Общая рентабельность производства упала вдвое.

АООТ "Грязовецагрохим" (частная форма собственности) несколько лет назад производило агрохимические работы, связанные с повышением плодородия почв в сельскохозяйственных предприятиях района: известкование почв, заготовку торфа, вывозку и внесение органических и минеральных удобрений. Однако в последние годы объемы выполняемых работ предприятием резко сократились. За 1996 год вывезено 10 тыс. тонн органических удобрений и внесено в почву 13 тыс. тонн, а в 1990 г. заготавливалось 214 тыс. тонн торфа, органических удобрений вывозилось 367 тыс. тонн, вносилось их в почву 93 тыс. тонн. В настоящее время предприятие существует преимущественно за счет торговых операций.

АООТ "Агроснабтехсервис" (частная форма собственности) должно обеспечивать производственно-техническое снабжение и ремонт сельскохозяйственных машин, принадлежащих предприятиям агропромышленного комплекса района. Этим предприятием также резко снижены объемы оказываемых услуг. Так, количество ремонтов

тракторов Т-40 с 58 штук в 1992 году сократилось до 6 штук в 1995 году, а в 1996 году этот вид работ не выполнялся вообще. Капитальный ремонт передних мостов тракторов уменьшился в 12 раз, топливных насосов - в 2,7 раза. Цена ремонта трактора только к уровню 1994 г. поднялась в 4 раза, задних мостов - в 2,3 раза. Идет снижение товарооборота. Так, за прошедший год он уменьшился по сравнению с предыдущими на 34%. Предприятие два последних года является убыточным.

АООТ "Грязовецагропромэнерго" (частная форма собственности) выполняет строительно-монтажные и наладочные работы в сфере энергетического обеспечения агропромышленного комплекса. 1996 год здесь закончен с убытком в размере 198 млн. рублей. Основная причина - сокращение объемов работ.

АООТ "Передвижная механизированная колонна" (частная форма собственности) ведет строительство объектов в системе АПК и других предприятиях (жилье, детсады, школы, производственные объекты и др.). Строительно-монтажные работы в 1996 году выполнены в объеме 1495 млн. рублей, это в сопоставимых ценах в 8 раз меньше, чем производилось в 1991 году.

АОЗТ "Зодчий" (частная форма собственности) ведет общестроительные работы на объектах АПК, соцкультбыта, возводит жилье. Здесь объемы строительства также значительно сократились. В 1996 г. к уровню 1991 года освоение средств уменьшилось в 4,6 раза, а по вводу жилья - в 9 раз.

Короче говоря, в агросервисе района имеются большие потенциальные возможности для наращивания объемов работ и услуг.

## 2.2. Трудовые ресурсы и кадровое обеспечение

Средства и орудия производства дают реальный эффект только в соединении с трудом человека. И в этой связи важнейшее значение для перспектив развития аграрно-промышленного комплекса района имеет изучение протекающих демографических процессов, динамики и качественных изменений трудовых ресурсов.

И сразу же отметим, что в последние годы в районе имеет место снижение численности сельского населения. Только с 1993 по 1995 годы сельское население уменьшилось на 712 человек, или 3%. При этом число лиц моложе трудоспособного возраста (дети до 16 лет) сократилось на 573 человека, или 11%, население старше трудоспособного возраста уменьшилось на 341 человек или 5%. Численность сельского населения трудоспособного возраста сократилось незначительно (на один процент). Определенную роль в этом играл тот факт, что прибытие людей в район превышало выбытие.

Одним из факторов, негативно влияющих на демографическую обстановку является преобладание смертности над рождаемостью. Молодые семьи в нынешней социально-экономической обстановке не рискуют заводить детей.

По состоянию на 17.01.1997 г. в сельской местности района числилось 622 безработных - это 6% к трудоспособному населению. В безработных в первую очередь оказывается молодежь.

Особенно сложная ситуация сложилась на территории Сидоровской сельской администрации, где из-за закрытия ряда производств (ДОЗ, кирпичный завод, спецшкола) стали безработными почти полторы сотни человек. Кроме того, при разделе совхоза "Сидоровский" на 4 мелких хозяйства оказались не занятыми многие квалифициро-

ванные кадры животноводов и механизаторов. Аналогичная картина на территории Плосковской администрации, где из-за раздела совхоза разрушилась не только производственная, но и социальная инфраструктура. Свертывание производства вызвало высвобождение сельскохозяйственных кадров и в других хозяйствах.

Обратимся к данным табл. 2.11. Из нее видно, что после 1991 года среднегодовая численность работников агропромышленного комплекса уменьшилась на 2097 человек, или на 37%, в том числе непосредственно занятых в сельскохозяйственном производстве - на 1132 человека, или на 26%.

Таблица 2.11

Среднегодовая численность работников в предприятиях АПК района

Показатели	1991 г.	1992 г.	1993 г.	1994 г.	1995 г.	1996 г.
Всего в АПК, чел.	5522	5522	4563	4082	3463	3425
В процентах к 1991 г.	100	100	83	74	63	63
в т. ч. занятые в сельхозпроизводстве, чел.	4413	4081	3686	3281	н.с.	н.с.
В % к 1991 г.	100	92	83	74	-	-

Произошла потеря квалифицированных специалистов. В настоящее время в сельскохозяйственных предприятиях района на должностях специалистов и руководителей хозяйств работает 478 человек, из них 150 - с высшим образованием (31% состава), со средним специальным - 271 человек (или 57%), практиков - 57 человек (или 12%). Из 19 руководителей хозяйств не имеют высшего образования пять человек.

Происшедшее "размывание" сложившейся практики работы с кадрами и подготовки их резерва не способствуют развитию агропромышленного производства. Установлено, например, что увеличение образовательного уровня фермеров и рабочих на 1% повышает продуктивность сельского хозяйства на 0,75%. Не случайно в США рассматривают обучение рабочих и фермеров как непрерывный процесс.

Во Франции законом о профессиональной подготовке и повышении квалификации кадров предприятия обязаны направлять не менее 1,5% общего фонда заработной платы на подготовку своих рабочих без отрыва от производства. Здесь считается, что знаний, полученных в вузе, достаточно на первые 3-5 лет, после чего требуется переподготовка. Квалификация рабочего морально устаревает в среднем через каждые 10 лет. Под эти принципиальные требования и следует налаживать кадровую работу в районе.

Особое внимание должно быть обращено на подготовку руководителей сельскохозяйственных предприятий. Частая смена и обновление корпуса руководителей весьма негативно влияет на результаты производства, поэтому в каждом предприятии должен быть резерв руководящих кадров, хорошо подготовленных и знающих конкретное производство. И все это можно сделать при должном внимании к кадровой работе. Тем более, что Грязовецкий район был и остается одной из сельских территорий богатых талантливыми организаторами сельскохозяйственного производства. В сравнительно недавнее время здесь работали такие замечательные руководители как Бурцев Леонид Николаевич, Пономарев Герман Николаевич, Зажигин Валентин Владимирович, Котов Альберт Иванович. Ныне - продолжателями их дел, инициативы являются Жильцов Василий Иванович, Подгорнов Полиэкт Михайлович, Майорова Александра Павловна, Русанов Александр Григорьевич и др.

В этой связи представляется целесообразным при ТОО им. 50-летия СССР и АОЗТ Племзавод "Заря" создать школу подготовки руководителей хозяйств для района (на платной основе) совместно с Вологодской государственной молочно-хозяйственной академией и Северо-Западным научно-исследовательским институтом молочного и

лугопастбищного хозяйства и продовольствия. Инициативу в этом деле должно взять районное управление сельского хозяйства и продовольствия. К сожалению, в аппарате управления пока нет освобожденного специалиста по кадровой работе. В результате, вопросы подбора кадров, подготовки их и создания резерва остаются часто без внимания.

### **2.3. Фермерское движение и личное подсобное хозяйство**

Появление первых крестьянских (фермерских) хозяйств в районе отмечено в 1990 году. Максимальная активность их образования приходится на 1992-1993 гг. (см. табл. 2.12). На начало 1997 года в районе функционирует 43 крестьянских хозяйства, из них 31 оформлены юридическими лицами, 7 - зарегистрированы по предпринимательской деятельности без права юридического лица и 5 хозяйств - без регистрации в земельном комитете.

Всего за ними закреплено 971 гектар земельных угодий, в том числе 595 га пашни, 189 сенокосов. В среднем на одно хозяйство приходится 22,6 гектара сельхозугодий, из них 13,8 га пашни - это меньше среднеобластных показателей на треть. При этом на долю хозяйств с угодьями до 10 га приходится 44% от их общего количества, от 11 до 20 га - 29%, от 21 до 50 га - 23%, свыше 51 га - 4%. Из выделенных 595 гектаров пашни под посев яровых и озимых используется только 40%, из них зерновыми культурами в 1996 году было занято 63 гектара с урожайностью 11,4 ц/га. Этот показатель ниже среднерайонного уровня на 5,2 ц/га или на 35%. Картофелем занималась площадь 14 гектар (в основном хозяйством "Гоглевы") и с каждого из них полу-



Таблица 2.12

Производственные показатели крестьянских (фермерских) хозяйств Грязовецкого района

Показатели	1991 г.	1992 г.	1993 г.	1994 г.	1995 г.	1996 г.	1996 г. в % к 1993 г.
Занимаемая площадь на конец года, га	-	-	962	-	-	971	100.1
в том числе пашни	-	-	523	-	-	595	113
В среднем на одно хозяйство земли	-	-	22.4	-	-	22.6	100.9
в том числе пашни	-	-	12.1	-	-	13.8	114
Поголовье скота на конец года, голов крупного рогатого скота	53	116	100	83	58	32	32
в том числе коровы	8	23	39	27	22	20	52
свиньи	27	29	71	26	57	9	13
овцы и козы	63	135	109	63	52	70	64
Приходится скота на одно хозяйство, голов крупного рогатого скота	-	-	2.26	-	-	0.74	32
в том числе коров	-	-	0.9	-	-	0.47	52
свиней	-	-	1.6	-	-	0.21	13
овец	-	-	2.5	-	-	1.72	67
Произведено продукции, тонн							
мяса крупного рогатого скота	-	12	26	23	18	10	38
мяса свиней	0.7	5.8	2.9	10.7	7.8	17	в 6 раз
мяса овец и коз	-	3.2	7.1	6	2.7	2.2	39
молока	16	61	110	125	117	64	58
зерна	92	77	211	81	73	72	34
картофеля	-	2.4	89	85	319	207	в 2.3 раз
овощей	-	-	2	4	-	-	-
Доля в поголовье скота района крупного рогатого скота, %	0.12	0.29	0.26	0.23	0.17	0.1	38
в том числе коров	0.05	0.14	0.25	0.19	0.16	0.15	60
свиней	0.32	0.3	0.9	0.42	0.98	0.27	30
овец	0.3	0.71	0.9	0.64	0.71	1.17	130

чено по 148 центнеров клубней. В связи с небольшими объемами площадей, используемых под сельскохозяйственные культуры, их низкой урожайности, доля фермерских хозяйств в общем валовом сборе сельскохозяйственных культур остается незначительной - по зерновым 0,27% и картофелю 0,46%. Такое положение во многом объясняется тем, что выделенная фермерам земля требует большого дополнительного труда и финансовых ресурсов для повышения плодородия. Отсутствие же средств на приобретение минеральных удобрений, почвообрабатывающей, уборочной и кормозаготовительной техники не позволяет фермерам внедрять прогрессивные технологии.

Это обстоятельство отражается и на численности поголовья скота в крестьянских хозяйствах. По состоянию на 1 января 1997 года 21 хозяйство не имело никакого скота. А это половина численности фермеров. Коров содержат 16 фермерских хозяйства, из них по 2 головы содержат лишь четыре хозяйства. Свины остались в 6 хозяйствах в количестве 9 голов. Овец содержат 10 хозяйств. В целом с 1993 года количество животных в расчете на одно фермерское хозяйство уменьшилось по крупному рогатому скоту в 3 раза (0,74 головы на хозяйство), из них коров - в 2 раза (0,47 головы), свиней - в 8 раз (0,21 головы), овец - на одну треть (1,72 головы). Соответственно уменьшению поголовья сократилось производство говядины к уровню 1993 года на 75%, молока - на 42%. Реализация свинины хотя и увеличилась, но это произошло за счет ликвидации свиноводства в фермерских хозяйствах, ранее специализировавшихся на производстве товарной свинины. В 1995 году на крестьянские хозяйства приходилось производство 0,4% говядины, 0,9% - свинины, 0,5% - баранины, 0,3% - молока от общего объема производства этих продуктов в районе.

Из всего изложенного следует, что фермерское движение в АПК Грязовецкого района, как и во всей стране, играет незначительную роль. Прошедшие годы показали, что фермерские хозяйства не смогли и не смогут в течение сравнительно длительного периода времени быть важной формой эффективности сельскохозяйственного производства. Это определяется совокупностью экономических, социальных и идеологических факторов. К ним прежде всего относятся:

1. Слабая обеспеченность реорганизуемых сельскохозяйственных предприятий материально-техническими ресурсами. По расчетам Института социально-экономических проблем развития АПК для нормального функционирования фермерских хозяйств техническая

обеспеченность их должна превосходить стартовый уровень приватизированных колхозов и совхозов на 25-30%, а по рабочим машинам - на 70-80%. Такими средствами крестьянство пока не располагает.

2. Невозможность использования накопленной в предшествующий период производственной базы сельского хозяйства для нужд крестьянских ферм, особенно мелких.

3. Ориентация существующих предприятий и организаций перерабатывающих предприятий на крупные сельскохозяйственные предприятия.

4. Социальное неприятие значительной частью сельского населения отживших форм хозяйствования. Заметим, что подобное явление имеет место и в других странах бывшего социалистического лагеря. Так, на территории бывшей ГДР 80% кооперативов не только сохранились, но и превзошли западных фермеров по многим параметрам, потеснив их на рынке.

5. Отсутствие развитой кредитной системы, способной обеспечивать фермерские хозяйства необходимыми финансовыми ресурсами и слабая материальная поддержка со стороны государства.

Большой ошибкой в организации фермерства явился легкий подход в определении правовой основы. Существующее законодательство позволяет практически каждому гражданину стать фермером, даже если он совершенно не понимает особенностей сельскохозяйственного производства. При этом районная аттестационная комиссия не может воспрепятствовать этому.

Западный же фермер, как правило, специалист в области сельского хозяйства, получивший образование в среднем или высшем учебном заведении. При отсутствии соответствующей образовательной подготовки гражданин не может быть наследником хозяйства

своих родителей. Большинство фермеров имеет возможность пройти профессиональную подготовку при университетах, участвовать в симпозиумах и семинарах, на выставках и аукционах, встречаться с учеными и друг с другом. Они получают, чаще всего бесплатно, необходимую информацию от научных учреждений, службы внедрения министерства сельского хозяйства. Западный фермер за счет умелого применения достижений науки и передового опыта выживает в конкурентной борьбе. Случайный человек не может стать сразу фермером, даже если он высокообразованный гражданин, которого потянуло к земле. Безграмотная работа может привести к потере собственного капитала, обречь его и семью на бедность. Становление фермера имеет сложную процедуру узаконивания.

Сегодня абсолютное большинство фермерских хозяйств Грязовецкого района мало чем отличается от личного подсобного хозяйства населения.

Личные подсобные хозяйства граждан, являясь самой массовой, гибкой и динамичной хозяйственной формой производства, в агропромышленном комплексе выполняют целый ряд экономических и социальных функций. Они способствуют увеличению общего объема производства сельскохозяйственной продукции и существенно улучшают структуру потребления. При этом, выполняя данную функцию на уровне отдельной семьи, личные подсобные хозяйства создают значительную часть совокупного общественного продукта района, что видно из данных таблицы 2.13. Эти данные свидетельствуют о том, что за период с 1991 года площадь сельхозугодий, которой пользуется население для производства сельскохозяйственной продукции, расширилось в 5 раз, в т.ч. пахотнспособных земель - в 8,8 раза. Расширение произошло за счет увеличения средней величины земель-

Таблица 2.13

## Динамика развития личного подсобного хозяйства граждан Грязовецкого района

Показатели	Годы						1996г. в % к 1991 г.
	1991	1992	1993	1994	1995	1996	
Число сельских семей, имеющих личные подсобные хозяйства	8874	-	8617	-	8564	8500	96
Занимаемая площадь ЛПХ на конец года, га	2026	-	9171	-	9035	9006	4.4 р
в том числе: сельхозугодия	1710	-	9035	-	8886	8837	5.0 р
из них: пашня	871	-	2003	-	2385	2412	8.8 р
Средняя величина с/х угодий в ЛПХ, га	0.19	-	1.05	-	1.04	1.04	5.5 р
в том числе пашня	0.10	-	0.23	-	0.28	0.28	2.8 р
Поголовье скота на конец года, голов							
крупного рогатого скота	4285	4723	4171	4287	4276	4064	95
в том числе:							
коровы	2238	2699	2481	2477	2375	2239	100
свиньи	3351	3360	3250	2889	2449	1828	54.5
овцы	17486	17014	12018	9796	7213	6143	35
козы	1386	1593	1819	1909	2612	2583	186
Приходится скота на одно хозяйство, голов							
крупного рогатого скота	0.52	-	0.48	-	0.5	0.5	96
в том числе:							
коров	0.25	-	0.29	-	0.28	0.26	104
свиней	0.38	-	0.38	-	0.28	0.21	55
овец	1.97	-	1.39	-	0.84	0.72	36
коз	0.16	-	0.21	-	0.3	0.3	187
Произведено продукции, тонн							
мясо крупного рогатого скота	728	760	959	891	951	882	121
мясо свиньи	679	739	662	445	609	508	75
мясо овец и коз	652	791	977	639	484	399	61
молоко	9193	9656	10982	9654	8624	8829	96
картофель	14582	15156	9488	3679	60291	44283	в3 раза
овощи	3130	3216	2618	3861	4629	3677	117
Доля ЛПХ в поголовье скота района, %							± к 1991 г.
крупного рогатого скота	10.2	11.8	11.0	12.2	13.0	13.4	3.2
в том числе:							
коровы	13.2	17.0	16.4	17.7	17.5	17.5	3.2
свиньи	39.5	35.5	41.1	46.7	42.0	50.6	11.1
овцы	85.3	89.7	98.2	99.4	99.3	98.9	13.6
Доля ЛПХ в общей с/х продукции района, %							
мясо крупного рогатого скота	14.2	16.6	18.8	20.7	23.5	26	11.8
мясо свиньи	65.3	65.4	71.1	67.5	72.7	72	6.7
мясо овец и коз	87.3	93.6	95.3	98.6	99.4	99.5	12.2
молоко	17.8	18.6	22.5	22.9	21.7	21.4	3.6
картофель	96.7	98.2	98.6	96.9	99.4	99.4	2.7
овощи	99.3	98.7	99.1	99.9	99.9	99.9	0.6

ного надела. Так, если в 1991 г. на каждую семью приходилось 0,19 га сельхозугодий и 0,10 га пахотных земель, то в 1996 г. соответственно 1,04 и 0,28 га.

И вместе с тем в районе в последние годы идет сокращение количества личных подворий населения. С 1991 года их численность уменьшилась на 374 хозяйства. По состоянию на 01.01.1997 г. оно составляет 8500 подворий. В этих хозяйствах в последние годы наблюдается ярко выраженная тенденция сокращения поголовья скота и объемов производства продукции. Только за 1996 год в личных подсобных хозяйствах поголовье крупного рогатого скота сократилось на 212 голов, или на 5% (в том числе коров на 136 голов), свиней - на 621 голову, на 25%, овец - на 1080 голов, на 15%. Из 18 территорий сельских администраций района в 14-ти отмечено сокращение крупного рогатого скота и свиней, в 16-ти - коров, овец и коз. Высокая стоимость концентрированных кормов ограничивает возможности производства животноводческой продукции сверх объемов потребления своей семьи.

В сельской местности остается также нерешенной проблема с реализацией излишков произведенной сельскохозяйственной продукции. С ликвидацией в районе системы сельской потребительской кооперации реализовать произведенные в личных подсобных хозяйствах мясо и молоко, картофель и овощи, шерсть и шкуры стало большой проблемой.

Уровень развития личных подсобных хозяйств граждан зависит от многих факторов: государственного регулирования сельскохозяйственного производства, экономического положения сельскохозяйственных предприятий, на территории которых они функционируют, и

помощи, оказываемой ими населению, размера и состава семьи, уровня оплаты труда по основному виду занятости населения и т.д.

Но скажем главное - возможности увеличения производства сельскохозяйственной продукции на личных подворьях большие. На это указывают целый ряд показателей. Так, по состоянию на 01.01. 1997 г. 47% сельских подворий не имели никакого скота. Крупный рогатый скот содержит 30%, в том числе коров - 25% сельских семей. Свиньи имеются у 14%, овцы - у 17 и козы - у 13% владельцев личных подсобных хозяйств.

Разумеется, что не во всех подворьях возможно производство продукции для личного потребления и реализации на рынке из-за преклонного возраста владельцев подворий, отсутствия помещений для скота, обеспеченности транспортными услугами и т.д. Но при взаимовыгодном кооперировании личных подсобных хозяйств населения с сельхозпредприятиями, на территории которых они находятся, имеется возможность значительно расширить производство сельскохозяйственной продукции.

Личные подсобные хозяйства населения нуждаются в материальной и финансовой поддержке государства. На это и был направлен Указ Президента РФ N 819 от 7.06.96г. "О государственной поддержке садоводов, огородников и владельцев личных подсобных хозяйств" и одноименное постановление правительства. Однако эти документы пока не нашли полной реализации. Не выделяются льготные бюджетные средства на льготное кредитование строительства домов и помещений для содержания скота, обустройства садовых участков на срок от 15 до 25 лет. Не предусмотрено этих средств и в федеральном бюджете на 1997г. Сбербанк, хотя значительно и понизил процент по кредиту для строительства садовых домиков и благоустройства садовых

участков со 110 до 31%, тем не менее условия кредитования не являются привлекательными для населения. Кредит не может превышать 14 среднемесячных зарплат, выделяется на срок не более пяти лет, а погашение его начинается со следующего месяца после открытия. Для получения кредита требуется поручительство 1-3 граждан, готовых отвечать своим имуществом за своевременный возврат кредита. Договор поручительства, подготовленный Сбербанком, дает много односторонних преимуществ кредитору перед поручителем и заемщиком, которые в целом можно оценить как кабальное.

В Указе Президента говорилось о необходимости снижения налога с садоводов, огородников и владельцев личных подсобных хозяйств, освобождение их от уплаты взносов во внебюджетные фонды, рекомендовалось исполнительным органам субъектов РФ предусматривать ежегодное сезонное снижение тарифов на перевозки пассажиров всеми видами транспорта общего пользования. Однако снижение налогов последующим указом было отменено, а льготные тарифы на перевозку пассажиров не введены или отменены. Напротив, тарифы на перевозки железнодорожным и автомобильным транспортом за последние годы значительно возросли.

Было бы целесообразным быстрее снять эти проблемы в ведении садоводства, огородничества и личного подсобного хозяйства. В этом - большой резерв роста аграрного производства.



### 3. ОСНОВНЫЕ ЭКОНОМИКО-ОРГАНИЗАЦИОННЫЕ НАПРАВЛЕНИЯ РАЗВИТИЯ АГРАРНОГО СЕКТОРА

#### 3.1. Активизация инвестиционных процессов

В дореформенный период в селах активно шло строительство производственных и социально-бытовых объектов за счет государственных инвестиций и собственных средств предприятий. Были возведены крупные молочно-товарные фермы и овцеводческий комплекс. Широко велось мелиоративное и дорожное строительство. Во многих хозяйствах района появились хорошо благоустроенные центральные усадьбы с комплексом социальных служб (колхоз "Заря", совхозы им. 50-летия СССР, "Ростиловский", "Аврора" и др.).

Однако с началом радикальных реформ обстановка переменялась в отрицательную сторону. Общий объем капитальных вложений в аграрно-промышленный комплекс (табл. 3.1) сократился с 29,0 млн.руб. в 1991 году до 0,62 млн. рублей в 1996 году (в сметных ценах 1991 г.). Ввод в действие основных фондов уменьшился в 10 раз. Сократилось строительство производственных объектов, жилья, детских садов, школ. С 1992 г. социальная сфера сельскохозяйственных предприятий была передана в муниципальную собственность (за исключением ТОО "Вохтога"). За 1992 г. на селе введено 8639 кв.м жилья, а за все последующие годы только 5131 кв.м. Правда, за счет бюджетных средств за этот период в сельской местности района были построены: детский сад на 140 мест, школа на 264 места, физкультурно-оздоровительный комплекс, медицинская амбулатория на 75 посещений в смену, 9,4 км дорог, 5,9 км газопровода. Но эти объемы оказались значительно меньше объемов работ, выполнявшихся ранее за один год.

Таблица 3.1

Динамика освоения капитальных вложений в агропромышленный комплекс Грязовецкого района

Наименование показателей	1991г.	1992г.		1993г.		1994г.		1995г.		1996г.	
	в ценах 1991 г.	в действ. ценах	в ценах 1991 г.	в действ. ценах	в ценах 1991 г.	в действ. ценах	в ценах 1991 г.	в действ. ценах	в ценах 1991 г.	в действ. ценах	в ценах 1991 г.
Общий объем капвложений, млн. руб.	29.0	162.9	7.1	1619.8	4.3	4382.2	3.1	6603.8	1.5	4047.3	0.6
в т. ч. производственное строительство	13.6	59.5	2.6	445.9	1.2	1228.9	0.9	2997.1	0.7	1341.7	0.2
По источникам, млн. руб.:											
бюджетные средства	...	93.0	4.0	1145.1	3.1	2988.6	2.1	1075.7	0.3	1456.8	0.2
собственные средства	24.7	56.7	2.5	348.7	0.9	1393.6	1.0	5529.1	1.3	2590.5	0.4
Ввод основных фондов, млн. руб.	13.6	116.8	5.1	462.3	1.2	3217.9	2.3	6611.3	1.6	9706.0	1.5
Ввод мощностей:											
жилье, кв. м	7443.0	8639.0	х	2385.0	х	847.0	х	656.0	х	1233.0	х
детсады, мест	230	20	х	140	х	-	х	-	х	-	х
школы, мест	-	-	х	-	х	-	х	264	х	-	х
физкультурно-оздоровительные комплексы, объектов	-	-	х	-	х	1	х	-	х	-	х
амбулатории, посещ. в см.	30	75	х	-	х	-	х	-	х	-	х
столовые, раб. мест	2	-	х	-	х	-	х	-	х	-	х
магазины, раб. мест	1	-	х	-	х	-	х	-	х	-	х
помещения КРС, ското.мест	600	-	х	-	х	-	х	-	х	200	х
дороги, км	1.4	2.0	х	2.5	х	2.4	х	2.5	х	-	х
зерносклады, т	500	-	х	200	х	1500	х	-	х	-	х
цеха по переработке молока, т. в смену	-	-	х	6.4	х	-	х	-	х	-	х
бани, мест	20	-	х	-	х	-	х	-	х	-	х
картофелехранилища, т	-	-	х	-	х	-	х	-	х	300	х
скважины, ед.	-	-	х	1	х	3	х	2	х	-	х
газопроводы, км	-	5.9	х	-	х	-	х	-	х	-	х
сушилки, ед.	1	-	х	2	х	1	х	-	х	-	х

В инвестиционных процессах на селе сегодня проявляются две негативных линии: абсолютное сокращение бюджетных ассигнований, с одной стороны, и собственных средств предприятий - с другой. При этом, с 1994 г. в связи с обвальным сокращением бюджетных ассигнований доля собственных источников инвестиций стала превалировать, достигнув в 1996 году 64%.

По нашему глубокому убеждению, экономическая реформа в аграрном секторе (между прочим, как и в других сферах экономики) - это прежде всего активная инвестиционная деятельность, направленная на радикальную технологическую модернизацию производства. Именно инвестиционная программа должна заменить реализующиеся ныне меры либерализации текущего хозяйственного оборота.

Для реализации этой задачи аграрный сектор нуждается прежде всего в увеличении объемов финансовых средств. Какими будут источники формирования этих объемов - федеральные, областные или местные, в конечном счете, не имеет значения. Но несомненно, что первоочередной вопрос здесь - обеспечение финансовой устойчивости сельхозпредприятий. Как это сделать практически?

Предлагается прежде всего разработать и внедрить в районе механизм специального мониторинга с использованием системы показателей, рекомендуемых методикой оценки структуры финансового баланса. При этом можно выделить три группы хозяйств:

1. Хозяйства со стабильной платежеспособностью, у которых коэффициент текущей ликвидности более 2, коэффициент обеспеченности собственными средствами - более 0,1;
2. Хозяйства с неустойчивой платежеспособностью, у которых коэффициент текущей ликвидности - не менее 2, коэффициент обеспечен-

ности собственными средствами - не менее 0,1, но у которых коэффициент утраты платежеспособности - менее 1;

3. Неплатежеспособные хозяйства, у которых коэффициент текущей ликвидности - менее 2, коэффициент обеспеченности собственными средствами - менее 0,1. У таких предприятий отсутствует возможность восстановления платежеспособности.

В соответствии с отнесением тех или иных предприятий к обозначенным группам, должны применяться разнообразные финансовые регуляторы. Так, финансово-устойчивым предприятиям может быть открыта кредитная линия, а финансово-неустойчивые могут привлекать кредит под дополнительное обеспечение. Неплатежеспособным предприятиям кредит в основное производство (под посев, приобретение удобрений, горючего и т.п.) может быть представлен под гарантию органов управления. Соответствующие приоритеты должны быть определены и во внутрихозяйственных мероприятиях в каждой из групп. Так, в хозяйствах первой группы - это меры лучшего использования производственных фондов, а в хозяйствах третьей группы - совершенствование внутрихозяйственной структуры. И конечно же, во всех группах важнейшую роль должно играть совершенствование хозяйства, укрепление всех звеньев управления квалифицированными кадрами.

Несколько другой методический подход к аграрным преобразованиям заложен в "Программе социального экономического развития АПК Вологодской области на 1997-2000 годы", подготовленной департаментом по сельскому хозяйству и продовольствию областной администрации (Вологда, 1997). На основании анализа баланса сельскохозяйственных предприятий по состоянию на 1.01.97 все они разделены на 4 группы:

**К первой группе** (29 хозяйств по области) отнесены предприятия с удовлетворительной структурой баланса. Здесь высокий уровень производства, эффективное использование производственных факторов, функционирует противозатратный механизм. К сожалению, в эту группу грязовецкие хозяйства не попали .

**Ко второй группе** (220 хозяйств) отнесены предприятия, которые потеряли свою платежеспособность, но могут преобразовать ее без кардинальных преобразований. В Грязовецком районе таких 12 хозяйств. Это товарищества с ограниченной ответственностью (ТОО) им.Калинина, “Анохинский”, “Бушуиха”, “Вохтога”, “Покровский”, “Ростиловский”, “Правда”; общества с ограниченной ответственностью (ООО) “Рассвет”, “Нива”, “Луч”, “Восход”.

Основными мероприятиями по выводу хозяйств этой группы из кризисного положения департамент предлагает следующие:

1. Слияние хозяйств в одно предприятие с образованием нового юридического лица;
2. Присоединение несостоятельного хозяйства к более финансово-устойчивому с образованием производственного подразделения последнего;
3. Сохранение коллектива хозяйства как юридического лица с применением внешнего управления руководителем крепкого финансово-устойчивого предприятия;
4. Сохранение хозяйства при условии передачи владельцами имущественных и земельных паев в аренду одному лицу или группе собственников с правом выкупа или по договорам купли-продажи;
5. Образование нового предприятия с передачей в аренду в долгосрочное пользование или с правом выкупа земельных долей и имущества. При этом долги старого предприятия не переходят на новое.

**К третьей группе** (84 хозяйства) отнесены предприятия, которые потеряли свою платежеспособность и восстановить ее без реформирования невозможно. В Грязовецком районе к этой группе отнесены 3 хозяйства: ТОО “Лежский”, ООО “Колос” и “Сидоровский”.

Из мероприятий по реформированию, которые определил для этой группы департамент, назовем следующие: выделение крупного, наиболее жизнеспособного внутрихозяйственного подразделения в самостоятельное предприятие; разделение хозяйства на более мелкие предприятия и фермерские хозяйства; разделение на личные подсобные и фермерские хозяйства; ликвидация предприятия.

**К четвертой группе** (77 хозяйств) отнесены те хозяйства, которые входят в первую группу, имеют удовлетворительный баланс, но наблюдается тенденция к потере платежеспособности. А в Грязовецком районе - это ТОО “Согласие”, “Аврора”, им. 50-летия СССР и АОЗТ “Заря”.

Не вдаваясь в комментарии приведенной методики оценки несостоятельности сельскохозяйственных предприятий и мер по выведению хозяйств из кризисной ситуации, заметим, что некоторые из этих мероприятий сомнительны, что подтверждено опытом реформирования совхозов “Сидоровский” и “Плоское”.

Проблемой первостепенной важности выступает сегодня создание системы финансирования, более полно учитывающей специфику аграрной отрасли (медленный оборот капитала, характерную для сельского хозяйства зависимость эффективности производства от природно-экономических факторов, слабость материальной базы большинства товаропроизводителей, сезонность производства и т.п.). Распад прежней финансовой системы с одновременным переводом аграрного сектора на общие для всех отраслей принципы и нормативы кре-

дитования стали одним из основных факторов подрыва экономики этого сектора. Опыт стран бывшего социалистического лагеря, в которых проходят экономические реформы показывает, что коммерческие принципы финансирования не приемлемы для большинства хозяйств и предприятий аграрной сферы. Поэтому здесь активно ищут такие финансовые механизмы, которые бы позволяли активно стимулировать развитие сельскохозяйственных структур. Речь идет о восстановлении и расширении льготного (субсидируемого) аграрного кредита с обеспечением необходимых гарантий.

В Польше, например, создан и функционирует с 1992 г. Фонд ликвидации задолженности и реструктурирования сельского хозяйства. Главными направлениями деятельности Фонда являются: смягчение кредитной задолженности крестьянских хозяйств, реализация льготных кредитов на закупку посевного материала, минеральных удобрений, средств защиты растений, кормов, горючего; стимулирование реструктуризации и модернизации сельскохозяйственного производства и переработки. Относительно дешевый кредит, которым располагает Фонд, представляет основную форму поддержки государством аграрного сектора и рассматривается как особая форма дотации. Кроме того, государство выделяет Фонду и безвозмездные финансовые средства. Таким образом, госбюджетные средства являются основным источником финансирования сельского хозяйства.

Формирование финансового механизма функционирования агропромышленного комплекса является не менее важной задачей и в нашей области. Для этого необходимо изучать и широко поддерживать инициативы с мест. Нам представляется заслуживающим внимания предложение комитета по сельскому хозяйству Грязовецкой администрации, которое было высказано в отчете Земскому Собранию о соз-

дании областного Фонда поддержки АПК, а также преобразовании статьи дотаций в расходной части районного бюджета в Фонд инвестиций АПК с целевым использованием на повышение плодородия земель, развитие племенного дела и укрепление материальной базы (“на обновление производственного потенциала”).

Большое значение в формировании финансового механизма агропромышленного комплекса и изысканий инвестиционных ресурсов играет система налогообложения. Нам представляется, что необходимо произвести для предприятий аграрного сектора снижение ставки налога на добавленную стоимость с учетом вычитания из выручки одного из существенных элементов материальных затрат - амортизационных отчислений. Было бы также целесообразно заменить для сельхозпроизводителей все виды налогов на один - продовольственный (как это делается в Белгородской области).

Пока Грязовецкий район в целом еще сохраняет достаточный потенциал для развития сельскохозяйственного производства. Наибольшими возможностями для этого обладают хозяйства с коллективной формой собственности на землю и основные средства. Вместе с тем для их поддержания и развития необходимо проведение комплекса экономических мер.

На федеральном уровне, на наш взгляд, это должно быть:

- пролонгирование задолженности по ссудам и процентам по ним на 5-7 лет;
- введение государственных компенсаций 50% стоимости минеральных удобрений, а также дотаций на поддержку племенного животноводства;



- введение госзаказа на продукцию животноводства и льноводства с оплатой по гарантированным ценам;
- государственное финансирование работ по повышению плодородия земель, мелиоративному строительству и их освоению;
- выделение инвестиционных кредитов для поддержки крестьянских (фермерских) хозяйств под льготные процентные ставки;

На региональном уровне следует:

- сформировать фонд поддержки предприятий АПК за счет концентрации средств спецналогов, земельного налога и других. Средства из этого фонда использовать не на безвозмездной основе, а в виде инвестиционных кредитов под конкретные проекты;
- производить авансирование 50% стоимости сельскохозяйственной продукции, заготавливаемой в региональные продовольственные фонды, по гарантированным минимальным ценам, обеспечивающим 15-18% - ную рентабельность;
- организовать работы по сокращению числа посредников и объединению интересов всех участников агропромышленного производства.

### **3.2. Развитие многоукладности в АПК**

Много сломано перьев и растрчено эмоций по поводу взаимосвязи чувства хозяина, формы собственности и эффективности производства. Не вдаваясь в подробности относительно этой проблемы отметим, что в реальной жизни есть личная, семейная, коллективная (мелкогрупповая, крупногрупповая) и государственная форма собственности. Наиболее полно чувство хозяина проявляется в личной собственности. Процесс размывания этого чувства начинается с се-

мейной собственности, существенно усиливается в коллективной и достигает максимума в государственной. С другой стороны, производство любого продукта состоит из технологических операций. Их может выполнять один человек или несколько. Но в первом случае производительность труда будет ниже, чем во втором. Поэтому сегодня любая форма собственности и хозяйствования имеет право на существование. Развиваться ей или нет решит мера эффективности производства, его конкурентоспособность, которые в значительной мере определяются размером затрат на единицу продукции. Таким образом, существует объективная необходимость многоукладной системы аграрного производства.

Эта необходимость обусловлена также разнообразием природных, экономических условий и традиций крестьянства в разных регионах.

С учетом сказанного, на наш взгляд, и должна строиться государственная, региональная и местная политика в отношении аграрного сектора.

Государство должно определять основные принципы реформирования хозяйственной деятельности. Основными направлениями в этом плане являются: а) развитие нормативно-правовой базы для установления и функционирования предприятий с различными формами собственности; б) формирование механизма обособления и организации производственной деятельности экономических субъектов в аграрной сфере; в) организационно-правовое оформление регулирующих функций государства по отношению к основному производственному звену; г) разработка механизма экономической координации деятельности предприятий с различной формой собственности, где взаимодействия между субъектами основаны на рыночном способе

обмена деятельности, а правила взаимодействия строятся исходя из данных им (в законодательном порядке) прав распоряжения, включая в себя права собственности на материальные объекты, право на свободное договорное оформление экономических и организационных отношений.

При этом правовой механизм не должен подавлять естественно-экономические процессы саморегуляции. Тогда установление пропорций между укладами будет складываться на основе конкуренции и состязательности разных форм собственности, свободного перелива капитала, труда и земельных ресурсов. То есть, задача нормативно-правового регулирования состоит в том, чтобы создать возможности для формирования целостной системы хозяйствования, обеспечить реализацию потенциала каждой формы, отторгая все экономически неэффективное и социально неприемлемое.

Региональная аграрная политика на современном этапе должна быть направлена, в первую очередь, на концентрацию сельскохозяйственных угодий на предприятиях, способных наладить высокоэффективное товарное производство, вне зависимости от формы собственности на землю.

При этом принимаемые на местах акты должны исключить возможность вывода земли из сельскохозяйственного оборота или неэффективного ее использования. Ни один из владельцев собственности не должен обладать абсолютным правом распоряжения землей.

Мировой опыт также свидетельствует, что более приемлемы для сельского хозяйства формы, основанные на личном труде их участников. Более всего этому соответствует кооперативная форма. Дело в том, что при акционерной форме усложняется механизм регулирования земельных отношений, усиливается разрыв работников с соб-

ственно на землю, расширяется слой паразитирующих людей, никак не участвующих в производстве, но получающих от него доходы - дивиденды.

Что касается мелкотоварного производства в АПК, то в настоящее время, на наш взгляд, целесообразно:

- переориентироваться с роста численности частных хозяйств на их материально-техническое и финансовое укрепление;
- осуществлять мероприятия по технологической модернизации крестьянских хозяйств, и прежде всего высокотоварных;
- стимулировать развитие и оказывать поддержку кооперации крестьянских хозяйств между собой, а также с коллективами крупных сельскохозяйственных предприятий в сфере производства, переработки и реализации продукции, сфере сервисного обслуживания.

Со стороны местных органов власти необходимо также содействие дальнейшему развитию товарной направленности личных хозяйств путем создания приспособленной для мелкотоварного производства инфраструктуры заготовок и переработки.

Главная задача всех форм - обеспечить повышение продуктивности производственных ресурсов АПК и на этой основе значительно увеличить производительность труда.

### **3.3. Внутрихозяйственные отношения в сельхозпредприятиях**

Сельскохозяйственное предприятие как системный хозяйствующий субъект состоит из технологической, экономической и социальной подсистем. В этой триаде важнейшая роль принадлежит экономической подсистеме. Она представляет собой совокупность элементов экономического механизма хозяйствования, направленных на

обеспечение оптимального функционирования технологической и развитие социальной подсистем на основе реализации системы экономических интересов (личных и коллективных).

Реформа пойдет успешнее, если будет последовательно и направленно, в соответствии с рыночной концепцией преобразований, создаваться новый организационно-экономический механизм внутрихозяйственных отношений в реформируемых сельскохозяйственных предприятиях.

Основной путь этих преобразований, на наш взгляд, - превращение реформированных сельскохозяйственных предприятий в формирования ассоциативного типа, где преобладающими являются кооперативные связи. Основу организационной структуры, в них, должны составлять кооперативы, арендные подразделения, специализированные малые предприятия, сервисные формирования. За коллективами этих подразделений необходимо признать права владения, пользования и распоряжения средствами производства, другим имуществом, продукцией, доходами.

Новый механизм организационно-экономических внутрихозяйственных отношений предполагает разработку более совершенной системы взаимоотношений основных производственных подразделений друг с другом, а также со вспомогательными и обслуживающими (рем. мастерская, автопарк, строительство и др.). Взаимоотношения коллективов при любых организационно-правовых формах целесообразно строить на основе экономических интересов. Взаиморасчеты между коллективами за произведенную продукцию, за выполненный объем работ, услуг следует осуществлять на основе договоров по заранее установленным ценам на продукцию и услуги, которые могут быть изменены в связи с изменением цен на потребляемые ресурсы.

При этом, несмотря на множество различий, механизмы внутрихозяйственных экономических отношений во всех реформированных предприятиях должны включать в себя следующие общие принципы:

1) регулирование отношений собственности на имущество и землю и закрепление средств производства за коллективами подразделений и материальной ответственностью за них;

2) создание механизма хозяйствования, обеспечивающего самофинансирование и расширенное воспроизводство;

3) полная производственная самостоятельность подразделений и централизованная координация совместной деятельности;

4) развитие кооперативных и арендных отношений - передача подразделениям в срочное возмездное пользование основных средств производства, необходимых им для обеспечения производственной и другой деятельности;

5) создание равных условий и возможностей для всех подразделений, наделение их определенными правами и обязанностями.

Однако в зависимости от уровня развития рыночных отношений в первичных подразделениях может быть различная степень экономической самостоятельности и ответственности за результаты хозяйствования.

Исследования показали, что наибольшее распространение получили три модели организационной и хозяйственно-финансовой самостоятельности подразделений:

- подразделения строят свою деятельность на традиционном внутрихозяйственном расчете со своими лицевыми счетами в центральной бухгалтерии. Коллективы отвечают только за окупаемость текущих затрат, применяют остаточный принцип при формировании фонда оплаты труда;

- наиболее полная экономическая самостоятельность работников-совладельцев, а также коллективов, формируемых ими для производственной деятельности. Коллективы наделены юридическими правами, имеют расчетный счет в банке;

- отношения собственности строятся на владении, аренде и выкупе земли и других средств. Эта модель применяется в ассоциациях, объединениях, производственных кооперативах, малых предприятиях, крестьянских (фермерских) хозяйствах и их формированиях.

Хозрасчетными подразделениями хозяйствующего субъекта являются структурные подразделения: бригады, фермы, мастерские, гаражи, цеха и т.д. За хозрасчетными подразделениями закрепляются: обобществленные земельные паи в виде пашни и других сельхозугодий; имущественные доли в виде построек, машин, оборудования, продуктивного скота, оборотных средств; устанавливается постоянный состав их коллективов из числа членов или учреждений предприятия. Деятельность подразделений организуется на основе их оперативно-хозяйственной самостоятельности в производстве продукции и услуг, соизмерения в натуральной и денежной форме производимой продукции (услуг) и затрат на производство, материальной заинтересованности работников подразделений в достижении высоких показателей, а также в установлении ответственности за результаты работы.

За администрацией хозяйствующего субъекта сохраняются функции финансово-расчетного центра экономически самостоятельных подразделений, организации внутривозрастных связей, обеспечения подразделений по установленным ценам материально-техническими и производственно-технологическими ресурсами, реализации производственной продукции, маркетинговой деятельности.

Специализированное агрозоотехническое, техническое, экономическое обслуживание может предоставляться внутрихозяйственным подразделениям на коммерческой основе.

Первичный трудовой коллектив самостоятельно планирует свою деятельность и определяет перспективы развития, исходя из договорных обязательств внутри предприятия, спроса на производимую продукцию, работы и услуги.

Источником формирования финансовых ресурсов первичного коллектива является разница между суммой, вырученной от реализации продукции, работ и услуг, и затратами на ее производство.

Первичный коллектив несет полную ответственность за соблюдение договоров поставки продукции, по ассортименту, качеству и срокам. Невыполнение требований договора возмещается коллективом из своих доходов.

Форма, система и размер оплаты труда членов коллектива, а также другие виды доходов устанавливаются коллективом самостоятельно.

Первичный коллектив также самостоятельно определяет структуру своих органов управления и затраты на их содержание.

В договоре с администрацией предприятия, который заключает первичный коллектив, как правило, администрация обязуется:

- открыть лицевой (расчетный) счет коллектива в бухгалтерии, которая может выполнять функции финансово-расчетного центра, и своевременно производить расчеты по его деятельности;
- обеспечивать материально-техническими ресурсами в ассортименте, объемах и сроках поставки, которые планируются ежегодно, согласно представляемым первичным коллективом заявкам;



- финансировать и производить согласно программ развития предприятия приобретение основных средств производства, строительство производственных объектов для подразделения как за счет централизованных источников предприятия (если таковые формируются), так и за счет подразделения;

- при реализации подразделением продукции предприятие обязано своевременно принять ее, правильно определить качество и количество и произвести расчет по ценам, обусловленным договором;

- до расчета за реализованную продукцию производить авансирование (или кредитование) в пределах потребности коллективов в средствах для производственных нужд согласно его заявки.

С переходом подразделений хозяйств на рыночные отношения совершенствуются формы планирования, учета продукции, затрат, расчетов, которые определяются соответствующими положениями и договорами между основными инфраструктурными подразделениями и администрацией предприятия.

Примером эффективного функционирования экономического механизма внутривозьятственных отношений может служить опыт товарищества с ограниченной ответственностью им. 50-летия СССР. Распределив земельные паи и имущественные доли ранее существовавшего совхоза, руководство хозяйства предложило их собственникам (бывшим рабочим) объединиться. В результате было сформировано 3 тракторно-полеводческих и 3 животноводческих бригады. Размеры хозяйства не были нарушены. Но если производственный процесс в растениеводстве осуществляется на закрепленных за хозяйством территории в целом, то в животноводстве он ограничен конкретными производственными помещениями. Поэтому в первом случае воз-

расчетными подразделениями считаются бригады, во втором - животноводческие фермы (их число составило 12).

Каждому хозрасчетному подразделению доводятся плановые производственные показатели, конкретизированные по кварталам и месяцам. В зависимости от выполнения этих заданий поставлено и материальное стимулирование работающих. Ранее существовавшая практика внутривладельческого расчета не только сохранилась, но и подкреплена приемлемыми инициативами осуществляемой аграрной реформы.

Конечно, либерализация цен создала большие трудности в практике применения хозрасчета. Так, специалистам хозяйства пришлось отказаться от доведения лимита производственных затрат, ограничившись только фондом заработной платы. Но даже это позволило заинтересовать членов коллективного сельскохозяйственного предприятия в достижении лучших производственных показателей.

Если в целом по району, как уже говорилось, произошло сокращение производства, значительно ухудшились экономические показатели, то в ТОО им. 50-летия СССР стабильно поддерживался общий уровень производства. А по ряду показателей достигнут рост: почти в два раза увеличилось производство зерна, на 5,6 % - молока, повысился средний удой молока на корову на 110 кг, его абсолютный размер достиг 4375 кг, увеличилось стадо коров до 1270 голов.

За 1996 год производство валовой продукции (в сопоставимых ценах 1994 г.) возросло на 16 %, производительность труда - на 32,6 %. рентабельность животноводческой продукции составила 17%. Общая же рентабельность без дотаций составила 14 %.

- Хозяйство заботливо относится к своим кадрам. За все годы не было больших задержек выплаты заработной платы, а ее размер постоянно растет. Развивая хозрасчет подобного рода, следует идти вглубь. В частности, система внутрихозяйственных экономических отношений должна предусматривать использование договорных цен, которые могут содержать в себе или фактические, или нормативные затраты, а также определенный уровень рентабельности. Договорные цены на продукцию и услуги рекомендуется рассчитывать с включением следующих норм рентабельности:

- в кормопроизводстве, продуктивном животноводстве, где фактические затраты коллектива высокие, норма рентабельности устанавливается в пределах 40 %;
- во вспомогательных производствах, обслуживающих подразделения, в пределах от 15 до 20 %;
- в производственных структурах, выполняющих периодические функции (связанные с приобретением ГСМ, запчастей, их доставкой, хранением и реализацией), - в пределах 10-15 %.

При рентабельности в пределах до 20 % в целом по хозяйству в цену услуг вспомогательных и обслуживающих подразделений следует закладывать минимальный уровень доходности в 5-10 % или предусматривать их работу на бесприбыльной основе. Подразделениям с низким уровнем рентабельности следует устанавливать и меньшие размеры общехозяйственных и других платежей, за счет чего будет происходить выравнивание уровней прибыли между производствами.

В связи с внедрением рыночных отношений формирование доходов работников сельскохозяйственных предприятий осуществляется за счет денежной, натуральной оплаты по трудовому вкладу, доходов от собственности, социальных и трудовых льгот, доходов от ЛПХ.

В настоящее время хозяйства района в основном применяют сдельную и сдельно-премиальную оплату труда. Кроме основной оплаты по тарифным ставкам, установленным на основе использования ЕТС, применяются выплаты стимулирующего характера (увеличение сроков службы техники, выполнение в течение года нормосмен работы, премирование за качество проводимых работ и продукции). В животноводстве применяются прогрессивные расценки.

В ТОО им. 50-летия СССР для усиления стимулирующей роли оплаты труда работников на полевых работах применяются дифференцированные прогрессивно-возрастающие расценки. За своевременное проведение полевых работ, заготовки кормов и уборки урожая с высоким качеством установлено премирование в размере 150 % к основной оплате. В животноводстве - из расчета 125-150 % тарифного фонда за центнер производимой продукции. Кроме того лицам, которым присвоено профессиональное звание "Мастер животноводства" устанавливается персональная надбавка: за II класс - 10 %, за I класс - 20 % к начисленной заработной плате. Работникам животноводства установлено также натуральное премирование (телятами в возрасте 1 месяца).

В практике сельскохозяйственной деятельности применяется и организация оплаты труда по нормативам от хозрасчетного (валового) дохода. В ряде хозяйств, где существует возможность нормального воспроизводства, возможна зарплата по трудозатратам (трудодням).

В результате реформирования колхозов и совхозов появился новый источник дохода - выплаты по собственности в виде дивидендов. В настоящее время в связи с резким ухудшением финансового положения доля доходов от собственности в структуре денежных доходов занимает незначительный удельный вес или вообще не производится.

Исследования по оценке производственных ресурсов с помощью корреляционно-регрессивного анализа показывают, что целесообразно от полученной прибыли на выплату дивидендов отчислять 10-12 %. Однако конкретный процент дивиденда, выплачиваемый совладельцам, определяется общим собранием и зависит от финансовых результатов и хозяйственной деятельности первичных коллективов.

Размер дивидендов и первичных выплат может определяться несколькими путями:

- на уровне банковских процентных ставок;
- в зависимости от уровня рентабельности производства (определяется как отношение прибыли к основным и оборотным фондам, умноженное на 100) во внутрихозяйственных подразделениях. При рентабельности до 10 % выплачивается 10 % балансовой прибыли. За каждые последующие 5 % рентабельности производится увеличение на 2 % размера отчисления прибыли.

Максимальный ежегодный размер прибыли, направляемой на выплату дивидендов, целесообразно ограничивать  $1/3$  начислений за отчетный год оплаты труда, премий, вознаграждений по итогам работы за год в соответствии с применяемыми в хозяйстве формами и системами оплаты труда. Такой порядок практикуется в товариществе с ограниченной ответственностью им. 50-летия СССР.

Наряду с имущественным паем работники хозяйства имеют земельные паи. Владелец земельного пая имеет право на получение дивидендов в натуральной или денежной форме. Размер дивидендов в стоимостном выражении не должен значительно отклоняться от установленной ставки земельного налога. Специальный фонд растение-

водческой продукции для выплаты дивидендов на земельные паи формируют первичные коллективы.

Экономически сильные хозяйства района могут добиться положительных результатов в своей деятельности за счет изменения структуры производства в пользу экономически выгодных видов продукции, создания законченных циклов производства некоторых продуктов, значительного сокращения аппарата управления и работников производственной сферы. Этот опыт уже накапливается в молочном животноводстве. Объединив часть собственных ресурсов с заводом сухого обезжиренного молока, хозяйства-производители создали акционерную кампанию “Северное молоко”, которая производит широкий ассортимент молочной продукции. Причем контрольный пакет акций удерживают сельские товаропроизводители.

Серьезных положительных результатов на этом пути добилось ТОО им.50-летия СССР.

В структуре вырученных средств в 1996 году удельный вес доходов от реализации молока здесь составил 63 %, а его рентабельность - 43 %.

Хозяйство активно ведет поиск резервов повышения производительности труда. В этой связи заслуживает большого внимания постоянная работа специалистов по повышению нагрузки на работающего, совмещению трудовых операций, сокращению малозначащих должностей. В 1992 году в хозяйстве было более 100 тракторов. Сегодня с тем же объемом работ справляются 70 машин. В 1995 году на основных работах было занято 300 работающих. В 1996 году сумели их число уменьшить до 270. Но при этом никто не остался без работы. Высвобожденные из основного производства работники были переведены во вспомогательные цеха.

### 3.4. Интегрирование производства и управления АПК

Рынок - это объективная категория обмена. Для его эффективного функционирования необходимы следующие предпосылки: самостоятельность и экономическая ответственность товаропроизводителей, гибкость ценообразования, конкуренция, материально-финансовая и структурная сбалансированность экономики, наличие надежной системы государственного, экономического регулирования, обеспечивающей социальную защищенность граждан и др. Сейчас уже можно с уверенностью констатировать, что процесс формирования эффективного рыночного механизма длителен. Поэтому аграрная экономическая реформа и функционирование агропромышленного комплекса должны осуществляться так, чтобы с одной стороны, в возможно короткие сроки добиться подъема экономики и повышения эффективности производства, создать необходимые мотивации трудовой и хозяйственной активности, и с другой сделать процесс преобразования менее болезненным для населения, максимально облегчить для него адаптацию к новым условиям. При этом необходимо иметь в виду, что в условиях рынка интересы государства и товаропроизводителей не могут совпадать.

По отношению к сельскохозяйственному производителю важнейшей задачей государственных органов является обеспечение производства такого количества продовольствия, которое в соответствии с качественными характеристиками удовлетворяло бы потребности государственных органов и поддерживало определенный уровень потребления населения. Для решения этих задач используются государственные экономические рычаги воздействия на производителя: цено-

вой механизм (закупочных цен на сельскохозяйственную продукцию и отпускных цен на материально-технические ресурсы), финансовые, налоговые и другие рычаги.

Сельские товаропроизводители преследуют главную цель - получение максимальной нормы и массы прибыли. Во имя этого они развивают производство, перерабатывают продукцию, создавая продовольственные товары, формируют рыночные атрибуты.

В связи с этим управление хозяйствующими структурами должно, на наш взгляд, быть отделено от государственного управления.

Каким содержанием следует наполнить хозяйственное управление? Назовем его опорные пункты.

Во-первых, это формирование многоукладной экономики.

Во-вторых, переход от жесткой регламентации в реализации продукции и лимитированного снабжения к свободной реализации и оптовой торговле ресурсами.

В-третьих, это формирование рыночной инфраструктуры.

Инфраструктура рынка - это не только рынок капиталов, средств производства и рабочей силы. Речь идет о создании в агропромышленной сфере таких производственных структур, которые бы, объединяясь с товаропроизводителями, организовали транспортировку, хранение, переработку и реализацию сельскохозяйственной продукции, использовали различные формы проявления взаимного интереса на основе внедрения прогрессивных технологий переработки, хранения и реализации, поиска наиболее выгодных рынков сбыта и получения за счет этого максимального объема прибыли. Отдельный товаропроизводитель (коллективно-долевое предприятие, товарищество с ограниченной ответственностью, акционерное общество, фермерское кре-



стьянское хозяйство и т.п.) не может с должной активностью и отдачей действовать одновременно и в производстве и на рынке, необходимо объединение усилий различных предпринимательских структур.

Перечисленные узловые звенья увязываются в агропромышленном комплексе путем интегрирования. Это экономический процесс, выражающийся во взаимном переплетении различных хозяйственных структур с целью создания единого рынка какого-либо товара и проведение согласованной политики в экономических отношениях между участниками интегрированного объединения по вопросу рыночной конъюнктуры на производимые товары. Интеграция выступает как средство борьбы за получение высоких доходов.

Речь идет о построении таких структурных подразделений агропромышленного комплекса, при наличии которых процесс реализации созданного продукта способствовал бы повышению экономической эффективности производства, а конечный продукт мог бы сменить собственника только в момент приобретения его непосредственным потребителем. Создаваемые для этого рыночные структуры, являясь заинтересованными партнерами товаропроизводителей, смогут квалифицированно и эффективно осуществить процесс реализации, создавая добавочную стоимость, в размерах которой будут заинтересованы прежде всего товаропроизводители. Рыночные структуры могут хорошо поставить информационную, маркетинговую службы, оперативное транспортное обслуживание, доведение продукции до высоких товарных кондиций и т.д. Речь идет об объединении в единый процесс самого производства сельскохозяйственной продукции, ее переработки и реализации.

Казалось бы, что в этих предложениях ничего нового нет. Ведь сельское хозяйство уже пережило “эпоху агропромышленных объеди-

нений”. Но дело в том, что при формировании агропромышленных объединений не были учтены главные принципы интеграции: равноправие участвующих в интеграционном процессе сторон; обязательность и ответственность партнеров; соответствие принимаемых решений законодательству; комплексность, динамичность, ритмичность и синхронность, обеспечивающие оптимальный режим работы всех звеньев единой цепи интегрированного производства; заинтересованность в развитии и укреплении производственных связей, повышении эффективности конечных результатов интегрированного производства; взаимный контроль.

Реализация указанных принципов зависит от многих факторов, главные из которых определяют тенденции развития интегрированных связей: размещение производственных мощностей интегрированных предприятий и их соответствие сырьевой базе; уровень специализации и концентрации производства производителя и их соответствие возможностям потребителя; степень обособленности и самостоятельности предприятий, разделение их технологического цикла и функций; состояние формирования и развития материально-технической базы партнеров; возможности перехода на прогрессивные формы связей.

Для экономической интеграции в агропромышленном комплексе характерны следующие черты:

1. Она выступает как результат согласованной политики, направленной на решение конкретной экономической задачи.
2. Концентрируя финансовые и производственные ресурсы, она ускоряет развитие интегрированных отраслей, способствует эффективному решению многих вопросов, связанных с увеличением производства продукции, повышением ее качества, увеличением объемов

реализации и прибыли, созданием рыночной, обслуживающей и социальной инфраструктуры.

3. Интеграция позволяет повысить роль согласованной структурной политики, регулирования долгосрочных экономических процессов на многосторонней основе.

4. Она повышает значение производственно-технических связей, предопределяющих во все большей мере объемы, структуру и темпы роста обмена товарами и услугами.

5. Посредством интеграции смыкаются взаимосвязи в сферах науки и техники, развиваются различные формы совместного прогнозирования и других видов деятельности в рамках достижения единой экономической цели.

В интеграции выражается единство разделения и кооперации труда, а это единство может достигаться в тех формах, при которых ее участники юридически самостоятельны и экономически относительно обособлены друг от друга.

Экономическая и юридическая самостоятельность сельских товаропроизводителей не только не противоречит агропромышленной интеграции, а напротив способствует ее развитию, поскольку позволяет им глубоко реагировать на изменения внешней по отношению к ним рыночной среды.

Произведенный анализ состояния агропромышленного комплекса Грязовецкого района указывает на то, что сегодня назрела настоятельная необходимость в формировании организационно-экономических структур, которые были бы способны сконцентрировать в одних руках управление движением продукции по технологической цепи, а следовательно, минимизировать транзакционные издержки, стать инициаторами привлечения внешних инвестиций, выступить гарантом

их доходности и сохранности вложенных средств, а следовательно, быть распорядителем капитальных вложений. При этом требуется обеспечить определенные гарантии права собственности и сохранения рабочих мест работников-акционеров (пайщиков) сельского хозяйства, переработки и торговли, их заинтересованность в снижении производственных издержек и увеличении размеров принадлежащей им собственности (основных фондов и других активов). По сути дела весь прирост прибыли в результате развития инициативы работников по рационализации производства должен доставаться именно им, а не растворяться в общей массе балансовой прибыли.

Роль оптимального организационно-экономического механизма, позволяющего свести в единое русло взаимодействия технические, технологические, финансовые потенциалы отдельных разобщенных участников целевого процесса хозяйственной деятельности, может, на наш взгляд, выполнить объединение корпоративного типа. В нем удачно и рационально могут сочетаться коллективные и индивидуальные интересы, четко прослеживаться степень ответственности за результаты нацеленной на потребительский рынок совместной деятельности.

Более всего нынешним условиям отвечает структура смешанной корпорации. В непосредственной ее собственности будут находиться основные и оборотные средства: продукция на разных стадиях процесса производства, переработки и сбыта, необходимые денежные средства (в наличной и безналичной форме), мощности по хранению и транспортировке продукции, средства информационного обеспечения. Кроме того, корпорация должна владеть акциями и паями дочерних (зависимых) обществ, а также выступать своеобразным посредником-распорядителем (доверительным собственником) поступающих внеш-

них инвестиций, направляемых в производство посредством договоров лизинга или о совместной деятельности.

В зависимости от особенностей налогового законодательства и степени контроля за деятельностью партнеров, связи с корпорацией целесообразно строить на договорной основе - договоры подряда или о совместной деятельности, в том числе с последующим созданием дочерних (зависимых) обществ. Производственные и экономические отношения строятся при этом на принципе переработки давальческого сырья, комиссионной торговли, без актов купли-продажи при движении продукции по технологической цепи. Например, корпорация, закупив молодняк скота, передает его в откормочное хозяйство, а по достижении животными соответствующих кондиций - на мясокомбинат с последующей отправкой продукции в розничный магазин или оптовому потребителю. При этом откормочному хозяйству, перерабатывающему предприятию, магазину оплачивается только стоимость услуг по доращиванию, откорму, убою, переработке и реализации продукции согласно установленным договорами с корпорацией внутренним (трансфертным) ценам. Вся добавочная прибыль распределяется органами управления корпорации посредством создания фондов развития, премирования, акционирования, выплат дивидендов.

## ЗАКЛЮЧЕНИЕ

Завершая настоящую работу, сделаем ее резюме.

1. За истекшие годы постсоветского периода в агропромышленном комплексе Грязовецкого района осуществлены серьезные институциональные преобразования. Работники сельскохозяйственных предприятий наделены имущественными паями и земельными долями, возродилось предпринимательство, возникли предприятия различных форм собственности, в т.ч. крестьянские (фермерские) хозяйства. Произошли резкие перемены в экономических отношениях, главной чертой которых явилась их радикальная либерализация.

Однако ожидаемых положительных результатов на этом пути не получено. В районе идет спад объемов производства продукции в сельскохозяйственных предприятиях и перерабатывающих производствах. Этот процесс сопровождается деградацией технической базы агросектора, разрушением технологического ядра, снижением культуры земледелия и утратой потенциальных возможностей животноводства. Большинство хозяйствующих субъектов переходит к суженному типу воспроизводства. С полной силой стал проявлять себя финансовый кризис в сельском хозяйстве.

Тяжелыми оказались и социальные последствия проведенных реформ бывшего совхозного и колхозного производства: реальные доходы сельских жителей района за 1991-1996 годы снизились более чем в полтора раза.

2. Вместе с тем, снижение эффективности аграрного сектора экономики в Грязовецком районе было несколько меньшим, чем в целом по Вологодской области. Этому способствовала большая работа, проведенная в предшествующие годы по укреплению материально-техни-

ческой и культурно-бытовой базы села, обеспечению его специалистами и квалифицированными кадрами сельских профессий. Сказалась также взвешенность подхода руководителей района и сельскохозяйственных предприятий в выборе форм и сроков реформирования.

К сожалению, в последние три года в силу многообразных объективных причин негативные процессы в аграрной экономике района стали нарастать, что является показателем истощаемости ранее созданного запаса прочности. Производимая хозяйствующими субъектами продукция по удельным издержкам оказывается все более неконкурентоспособной, слабо противостоящей на рынке как продовольствию, поставляемому по импорту, так и из других регионов страны.

Но пока район имеет достаточный потенциал для восстановления и последующего поступательного развития агропромышленного комплекса.

3. Проведенный анализ показал, что главным содержанием экономических реформ в аграрном секторе должен быть переход от либерализации текущего хозяйственного оборота к сценарию активной структурной и инвестиционной политики, движение по пути радикальной технологической модернизации.

Лучшими возможностями для преодоления кризисных явлений на этом пути обладают хозяйства с коллективной формой собственности на землю и основные средства (акционерные общества, товарищества и общества с ограниченной ответственностью). Для их поддержания и развития необходимо проведение комплекса мер, которые целесообразно осуществлять по всем властным и хозяйственным уровням. Вместе с тем, необходимо полнее использовать возможности эффективного фермерского и личного подсобного сельского хозяйства.

Агрэкономика по своей природе должна быть многоукладной. Из этого и должно исходить управление агрокомплексом.

На федеральном уровне - это означает создание системы рычагов и стимулов, с помощью которых государство участвует в рыночных процессах на правах субъекта рыночных отношений, обеспечивая устойчивое развитие агропромышленного производства, введение госзаказа на производимую продукцию, финансирование работ по повышению плодородия земель, мелиоративному строительству и освоению мелиорированных земель, выделение инвестиционных кредитов для поддержки крестьянских (фермерских) хозяйств и др.

На региональном и местном уровне - это завершение передачи объектов социальной инфраструктуры в муниципальную собственность, формирование фонда поддержки АПК за счет концентрации средств спецналогов, авансирование производства сельскохозяйственной продукции по гарантированным ценам, совершенствование взаимоотношений хозяйствующих субъектов, организаций и предприятий АПК, объединение всех участников агропромышленного производства путем создания интеграционной системы и др.

На хозяйственном уровне - это совершенствование организационно-экономического механизма внутрихозяйственных отношений. Проведенные исследования показывают: в тех хозяйствах, где были сохранены элементы внутрихозяйственного расчета, разрушительность реформирования оказалась меньшей.

При этом механизм внутрихозяйственных отношений должен включать следующие общие элементы:

- регулирование отношений собственности на имущество и землю, закрепление средств производства за коллективами подразделений и материальной ответственностью за них;



- создание механизма хозяйствования, обеспечивающего самофинансирование и расширенное воспроизводство;
- производственная самостоятельность подразделений и централизованная координация совместной деятельности.
- развитие кооперативных и арендных отношений - передача подразделениям в срочное возмездное пользование основных средств производства, необходимых им для обеспечения производственной и другой деятельности;
- создание равных условий и возможностей для всех подразделений, наделение их определенными правами и обязанностями.

4. Проведенный анализ состояния агропромышленного комплекса Грязовецкого района и стоящие перед ним задачи указывают на то, что сегодня назрела настоятельная необходимость в формировании организационно-экономических структур, которые были бы способны сконцентрировать в одних руках управление движением продукции по технологической цепи, минимизировать транзакционные издержки, увеличить общий размер получаемой прибыли, стать инициатором привлечения внешних инвестиций, выступить гарантом их доходности и сохранности вложенных средств, быть распорядителем капитальных вложений. Организационной формой такой организационно-экономической структуры управления могут выступить различные объединения, из которых наиболее приемлемыми являются объединения корпоративного типа.

5. Приоритеты экономической системы в агропромышленном комплексе должны определяться, в конечном счете, системой социальных индикаторов, показывающих движение к достойному уровню жизни сельских жителей.

6. Разработка конкретных мероприятий по выводу АПК и отдельных хозяйствующих субъектов из кризисного состояния и ускорения его поступательного развития потребует продолжения и углубления исследований, определения четкой целевой программы конкретных действий.