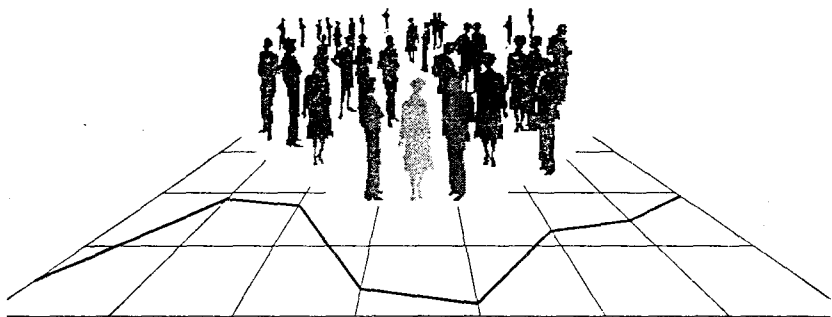


РОССИЙСКАЯ АКАДЕМИЯ НАУК
ВОЛОГОДСКИЙ НАУЧНО-КООРДИНАЦИОННЫЙ ЦЕНТР ЦЭМИ РАН

**ПОТРЕБИТЕЛЬСКИЕ НАСТРОЕНИЯ
КАК ИНДИКАТОР СОЦИАЛЬНО-ЭКОНОМИЧЕСКИХ
ПЕРЕМЕН**



Вологда
1999

ББК 60.5
И 46

Публикуется по решению
Ученого Совета ВНКЦ ЦЭМИ РАН

Издание осуществлено при финансовой поддержке
Российского фонда фундаментальных исследований
(РФФИ)
проект № 99-06-80048

В.А. Ильин, К.А. Гулин. Потребительские настроения как индикатор социально-экономических перемен. - Вологда: Вологодский научно-координационный центр ЦЭМИ РАН, 1999. - 40 с.

Ответственный редактор - кандидат экономических наук **М.Ф. Сычев**

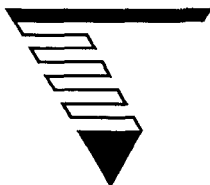
С апреля 1997 г. ВНКЦ ЦЭМИ РАН совместно с Администрацией Вологодской области проводит измерение индекса потребительских настроений (ИПН) в регионе. В его основу положена методика Института социальных исследований при Мичиганском университете (США), адаптированная к российским условиям специалистами Всероссийского центра изучения общественного мнения и группы "ИПН-Россия" (г. Москва). Информация о результатах измерений публиковалась в информационных выпусках мониторинга общественного мнения ВНКЦ (№№ 10, 31, 46, 60, 73 за 1997 г. и №№ 3 (76), 20 (93), 29 (102), 38 (111) и 47 (120) за 1998 г.). В настоящей работе анализируется весь цикл измерений. На основе сопоставления показателей индекса потребительских настроений и его частных составляющих с рядом статистических данных и информацией социологических опросов фиксируются особенности массового потребительского сознания на региональном уровне, выявляются определяющие его факторы. Анализируются возможности влияния изменений ИПН на потребительское поведение, а посредством этого - на экономическое развитие региона.

Книга предназначена руководителям и специалистам региональных органов управления, а также муниципальных образований. Рекомендуется преподавателям, аспирантам и студентам вузов при изучении социально-экономических дисциплин.

ISBN 5-93299-006-6

© В.А. Ильин, К.А. Гулин, 1999
© Вологодский научно-координационный
центр ЦЭМИ РАН, 1999

РОССИЙСКАЯ АКАДЕМИЯ НАУК
ВОЛОГОДСКИЙ НАУЧНО-КООРДИНАЦИОННЫЙ ЦЕНТР ЦЭМИ РАН



В.А Ильин, К.А. Гулин

**ПОТРЕБИТЕЛЬСКИЕ НАСТРОЕНИЯ
КАК ИНДИКАТОР СОЦИАЛЬНО-ЭКОНОМИЧЕСКИХ
ПЕРЕМЕН**

2223

ВОЛОГДА
1999

Содержание

1. Индекс потребительских настроений - качественно новый индикатор социальных изменений.....	3
2. Оценка социальной ситуации.....	5
3. Оценка экономических изменений.....	14
4. Стратификация населения региона по уровню индекса потребительских настроений.....	21
Приложение 1. Индекс потребительских настроений населения Вологодской области в апреле 1999 г.	26
Приложение 2. Динамика индекса потребительских настроений по различным социально-демографическим и экономическим группам населения	28
Приложение 3. Распределение ответов респондентов на вопросы, составляющие индекс потребительских настроений	35
Приложение 4. Значение индекса потребительских настроений и его частных составляющих по различным группам населения	37

1. Индекс потребительских настроений - качественно новый индикатор социальных изменений

Очередное, наиболее существенное за годы реформ, обострение экономической и социальной ситуации в России убедительно подчеркнуло глубину многолетнего кризиса и необходимость коренных изменений в управлении страной. Прежде всего требуется выработка экономической стратегии на принципиально новых основах, исходя из задач первоочередного обеспечения приемлемых условий жизни людей как основы поступательного развития общества. События августа 1998 г. наиболее ярко продемонстрировали непригодность финансовых макроэкономических индикаторов для контроля за динамикой социально-экономического благополучия при проведении реформ в России. Исходя из этого, одним из важных направлений деятельности российской науки, в том числе региональной, сегодня является поиск качественно новых инструментов исследования социально-экономических процессов, усиление внимания к роли "человеческого фактора" в них.

Одним из таких инструментов является **индекс потребительских настроений (ИПН)**, наиболее популярный в мире среди опросных показателей, выявляющих общую оценку социально-экономической ситуации. Его измерение ВНКЦ ЦЭМИ РАН уже два года осуществляет совместно с Администрацией Вологодской области. Оно проходит в рамках регулярного мониторинга общественного мнения ВНКЦ на территории Вологодской области. Достаточная частота опросов (шесть раз в год) и наличие представительной выборки (в среднем 1400 респондентов в гг. Вологде и Череповце и семи районах области) позволяет делать адекватные выводы относительно текущего состояния и перспектив социальной ситуации в регионе. В данной работе представлен анализ результатов двухлетнего цикла измерений¹.

Индекс потребительских настроений - многокомпонентный высоко агрегированный показатель. Он строится как совокупность субъективных оценок текущего личного материального положения, ситуации на потребительском рынке и ожиданий изменения личного материального положе-

¹ См. также публикации по теме: *Ильин В.А., Гулин К.А.* Индекс потребительских настроений: тенденции и перспективы социально-экономического развития в оценках населения Вологодской области в 1997 г. // *Экономические и социальные перемены в регионе. Информационный бюллетень ВНКЦ РАН. Вологда, 1997. Вып.4. С.73-93; Гулин К.А.* Потребительские настроения населения как индикатор социального самочувствия и экономического развития региона // *Экономические и социальные перемены в регионе. Информационный бюллетень ВНКЦ ЦЭМИ РАН. Вологда, 1998. Вып.5. С. 55-73; Гулин К.* Индекс потребительских настроений как индикатор социально-экономического развития регионов // *Уровень жизни. Сбережения населения. Индекс потребительских настроений. Финансовые отношения федерального центра с регионами. Материалы международной конференции, Санкт-Петербург, 20-22 мая 1998 г. М., 1998. С. 55-66.*

ния и общей экономической ситуации². Особенность индекса потребительских настроений, отличающая его от традиционных показателей социально-экономического развития, - применение специально разработанной методологии. Она находится на стыке социологии, экономики, психологии и включает в себя новейшие разработки данных отраслей научного знания.

Специфика построения ИПН заключается в том, что на основе микроэкономической информации создается обобщенный индикатор изменений, происходящих в экономике в целом. Это позволяет выявлять **такие зависимости социально-экономических изменений, которые сложно зафиксировать посредством обычных макроэкономических связей**. Благодаря этому индекс не только чутко фиксирует тенденции экономической и социальной ситуации, но и реагирует на ее возможные изменения, что представляет возможность прогнозирования дальнейшего развития страны и региона.

Основное предназначение ИПН - исследование социально-экономической ситуации и ее возможных перспектив. Оно находится в рамках теоретической концепции, обозначаемой как психологическая экономика. Это означает, что главным с точки зрения прогнозирования и выработки решений, создания перспективных программ социально-экономического развития является анализ влияния населения на развитие экономики. Это возможно постольку, поскольку потребители активно принимают решения и способны учиться на опыте, ожидать изменения экономической конъюнктуры, соответствующим образом менять свое поведение и тем самым влиять на экономическое развитие.

В странах с устойчивыми экономиками исключительная ценность данных опросов потребителей определяется возможностью их интерпретации для планирования развития бизнесов. Однако ИПН, помимо этого, дает ответ и на более общий вопрос: об уровне социального оптимизма населения, поскольку потребительские настроения определяются, помимо экономических, множеством социальных, политических, психологических факторов. Для России, где традиционна особенно тесная связь экономиче-

² Индекс строится на основе ответов респондентов на пять вопросов: 1) Как Вы оцениваете материальное положение Вашей семьи: оно лучше или хуже, чем было год назад? 2) Как Вы считаете, через год Ваше материальное положение будет лучше или хуже, или примерно такое же, как сейчас? 3) Как вы считаете, следующие 12 месяцев будут для экономики страны хорошим временем или плохим, или каким-либо еще? 4) Если говорить о следующих пяти годах, они будут для экономики страны хорошим или плохим временем? 5) Если говорить о крупных покупках для дома, то, говоря в общем, как Вы считаете, сейчас хорошее или плохое время для того, чтобы покупать большинство таких товаров? Средняя арифметическая из частных индексов дает совокупную величину - индекс потребительских настроений. Кроме того, выделяются еще два показателя: индекс текущего состояния (ИТС), включающий в себя ответы на первый и пятый вопросы, и индекс потребительских ожиданий (ИПО), получаемый из ответов на второй, третий и четвертый вопросы.

Индекс рассчитывается в процентах (из доли положительных ответов вычитается доля отрицательных), затем к полученному значению прибавляется 100, чтобы не иметь отрицательных величин. Таким образом, полностью отрицательные ответы дали бы общий индекс 0, сплошь положительные - 200, равновесие первых и вторых - индекс 100, являющийся, по сути, нулевой отметкой.

ской и политической сфер, это тем более актуально. Поэтому ИПН в российских условиях может использоваться в более широком аспекте - в качестве индикатора общественного развития в целом. Опыт зарубежных и российских исследований показывает, что **через некоторое время после резких изменений ИПН, обычно месяца через три-четыре, можно ожидать важных событий в жизни страны.**

2. Оценка социальной ситуации

Изменение условий существования населения как результат экономического развития традиционно является одной из наиболее актуальных социальных и научных проблем. Имеется великое множество показателей и методик, призванных дать его количественные и качественные характеристики. Однако далеко не все из них способны объективно представить состояние социума в конкретный момент времени, быстро среагировать на динамику определяющих его факторов. Поэтому зачастую существующие проблемы остаются незамеченными, а их дальнейшее продуцирование приводит к внешне неожиданным, но фактически объективным последствиям.

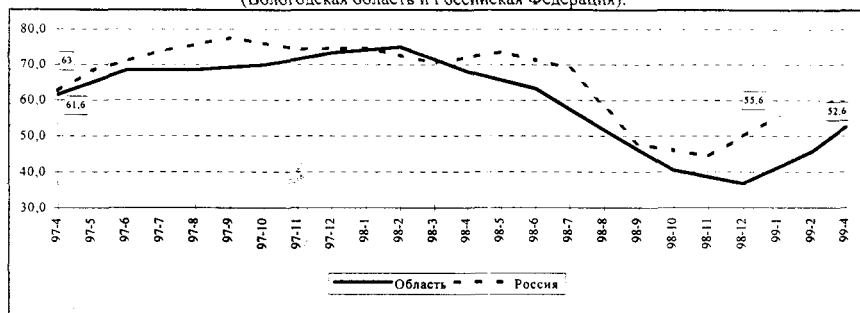
Сегодня практически для всех очевидно критическое социально-экономическое положение подавляющей массы населения, выражающееся в стремительной пауперизации, сокращении материального и духовного потребления. Жестокий финансовый кризис, по сути явившийся закономерным итогом непродуманной реформационной политики, сделал проблему выживания актуальной даже для тех немногочисленных слоев, которые еще недавно относительно благополучно существовали и даже назывались рядом аналитиков средним классом или, по меньшей мере, его прообразом.

Необходимо заметить, что мы исходим из представления о современной ситуации в российском регионе как чрезвычайно сложной, но имеющей реальные возможности разрешения. Только детально выявив все проблемы, представив ситуацию такой, какая она есть, а не такой, какой ее хотелось бы видеть, возможно двигаться вперед. А ложное представление о действительном положении дел приведет к подмене целей и ошибочному выборе направлений развития.

Согласно данным измерений ИПН, свое **современное состояние оценивается населением намного ниже среднего, что укладывается в русло общероссийских тенденций** (рис. 1). Даже в относительно благополучный период второй половины 1997 г. - начала 1998 г. ИПН колебался на уровне 70 пунктов, не говоря уже о конце 1998 г., когда фиксировалось многократное преобладание отрицательных оценок над положительными. Только в последнее время ситуация вновь начала меняться к лучшему, но

говорить об устойчивом росте пока преждевременно ввиду сохраняющейся экономической и политической нестабильности и неопределенности перспектив.

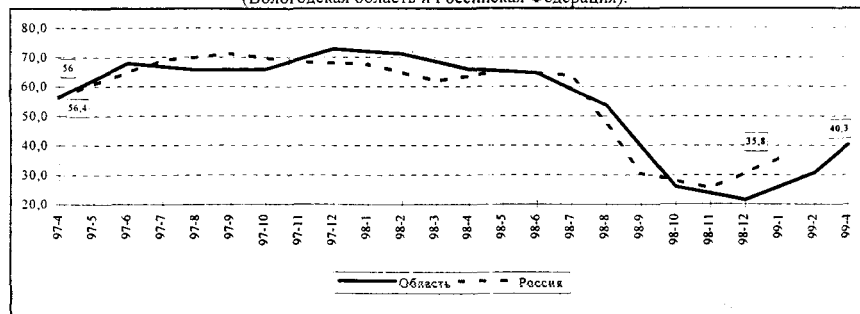
Рисунок 1. Динамика индекса потребительских настроений в 1997 - 1998 гг. (Вологодская область и Российская Федерация).



Детальное рассмотрение динамики частных индексов свидетельствует о **крайней неустойчивости всех измеряемых компонентов потребительских настроений в регионе.**

Как нетрудно предположить, **наименее стабильны оценки текущего состояния**, включающие в себя оценки текущего личного материального положения и целесообразности крупных покупок (рис.2). Тот факт, что индекс текущего состояния за период исследований колебался в диапазоне от 70 до 20 пунктов, весьма красноречиво отражает существующий беспорядок в формировании личных финансов. Например, в декабре 1998 г. только 1% респондентов отметил улучшение своего материального положения по сравнению с предыдущим годом, при том как 69%, напротив, отметили его ухудшение. В наиболее благоприятный период это соотношение составляло 10% к 45%.

Рисунок 2. Динамика индекса текущего состояния в 1997 - 1998 гг. (Вологодская область и Российская Федерация).



Более стабильны перспективные ожидания (рис 3). Среди них неустойчивостью выделяется оценка ближайших перспектив развития экономики страны, наиболее подверженная динамике политической конъюнктуры. На этом фоне относительной стабильностью выделяются суждения населения о долгосрочных перспективах развития экономики страны, в наибольшей степени абстрагированные от сегодняшних политических передряг и колебаний экономической конъюнктуры. Отрадно отметить, что несмотря на тяжелое материальное положение людей, его перспективы все же оцениваются, по нынешним меркам, довольно высоко. Большой оптимизм в данном случае означает, что при продолжающемся спаде российской экономики для многих существенно роль активной личностной компоненты в формировании материального благосостояния.

Рисунок 3. Динамика индекса потребительских ожиданий в 1997 - 1998 гг. (Вологодская область и Российская Федерация).



Следует отметить, что ожиданиям населения Вологодской области присущ больший пессимизм, нежели в среднем по России. Они здесь в большей мере связаны с реалиями текущей жизни. Суммарный разрыв между индексом текущего состояния и индексом потребительских ожиданий за сопоставимый период составил в области - 8,4 пункта, в России - 16,6 пункта. Это, скорее всего, объясняется особенностями половозрастной структуры региона, а именно большим удельным весом пожилого населения, которому присущ больший пессимизм в ожиданиях.

Таковы основные тенденции динамики потребительских настроений в регионе. Сходная динамика представленных показателей позволяет говорить о взаимосвязи восприятия текущего состояния и перспективных ожиданий. Интересно выявить, какие факторы являлись для нее определяющими.

Очевидно, что настроение человека как потребителя формируется, прежде всего, под влиянием экономических факторов, точнее, тех, что прямо или косвенно сказываются на его бюджете, покупательной способности, материальном потреблении. Закономерно, что основным фактором,

определявшим потребительские настроения в 1997 - 1998 гг., являлась динамика задолженностей по зарплате и социальным трансфертам, которая оказывала непосредственное влияние на реальные доходы населения. Поскольку по материалам государственной статистики, в силу особенностей статистического учета, трудно проследить реальное протекание этого процесса, приведем данные социологических опросов (рис. 4). По данным мониторинга общественного мнения ВНКЦ, с апреля 1997 г. по февраль 1998г. доля респондентов, перед которыми государство и иные работодатели имели задолженности по зарплате и социальным трансфертам, сократилась с 75 до 52%, то есть на 23%. Не случайно, что это сопровождалось постепенным улучшением социального самочувствия населения, следствием чего стал неуклонный рост индекса потребительских настроений.

Вновь начавшееся накопление задолженностей с весны 1998 г. (в апреле указало на их наличие уже 68%, а в октябре - 85% респондентов, т.е. максимум за время измерений) повлекло за собой резкую негативизацию оценок населения. Чрезвычайно низкий уровень ИПН в декабре 1998 г. не покажется странным, если учесть, что 90% респондентов вновь столкнулось с проблемой невыплат заработанных либо полагававшихся по социальному обеспечению средств. Только в первые месяцы этого года, благодаря усилиям правительства Е. Примакова по решению этой проблемы, ситуация начала постепенно улучшаться.

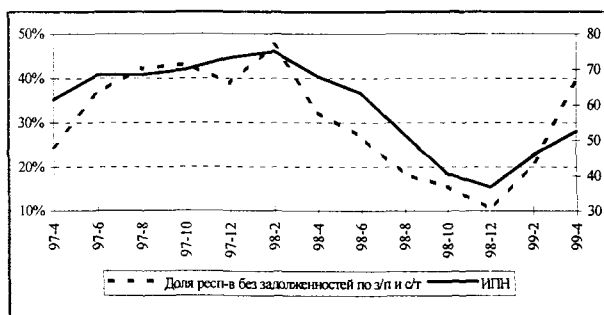


Рисунок 4. Динамика ИПН в 1997 - 1998 гг. и доли респондентов, ответивших, что "задолженностей не имеется" на вопрос: "Есть ли у работодателей и государства задолженность по выплате зарплаты и социальных трансфертов (пенсий, пособий, стипендий) перед Вами или членами Вашей семьи?".

Динамика задолженностей по зарплате и социальным трансфертам соответствующим образом влияла на динамику реальных денежных доходов населения. На рисунке 5, исходя из субъективных оценок респондентов, показана оценка фактического объема денежных поступлений в семейный бюджет в 1997 - 1998 гг. (на члена семьи) и изменения их потребительских настроений. Как можно видеть, в целом ИПН отражает общую направленность динамики денежных доходов, но имеет и заметные расхождения с ней, поскольку далеко не всегда уровень текущих доходов определяет даже поведение потребителей на рынке, не говоря уже о их настроениях.

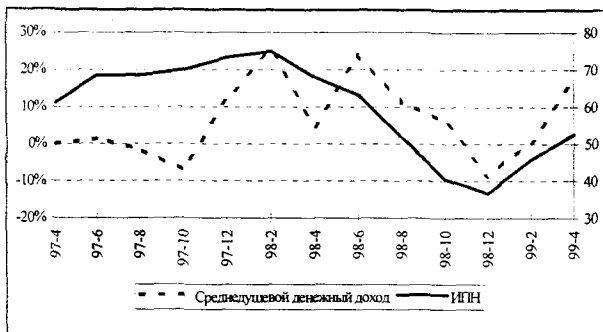
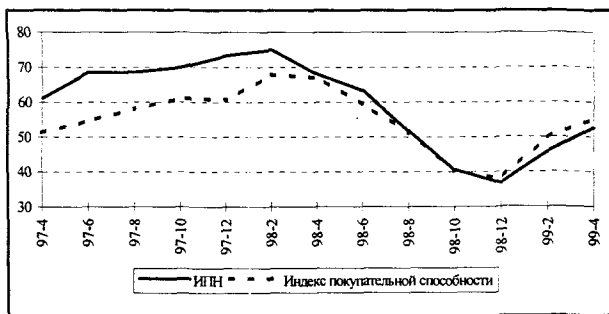


Рисунок 5. Динамика индекса потребительских настроений и среднедушевого денежного дохода (согласно ответам респондентов на вопрос: "Каков был среднемесячный фактический доход на одного члена Вашей семьи в прошедшем месяце?"), в процентах прироста (снижения) с апреля 1997 г.

Еще большая взаимосвязь обнаруживается при сравнении динамики ИПН с динамикой покупательной способности населения, которая отражает реальный вес денежных доходов (рис. 6). В данном случае индекс также зафиксировал повышение покупательной способности в 1997 г. - начале 1998 г., последующее ее снижение и стабилизацию в последние месяцы. Причем, как можно заметить, сокращение покупательной способности началось задолго до августовского кризиса. Исходя из этого, можно констатировать, что негативизация потребительских настроений была объективно обусловлена.

Рисунок 6. Динамика индекса потребительских настроений и покупательной способности населения (согласно ответам респондентов на косвенный вопрос мониторинга, в пунктах)³.



Таким образом, опыт измерений показывает, что в периоды положительной динамики показателей, оказывающих определяющее влияние на формирование материального положения населения, складывается пози-

³ Индекс покупательной способности строится на основе ответов респондентов на вопрос: "Какая из оценок наиболее точно характеризует ваши денежные доходы?". Ответы "денег не хватает даже на приобретение продуктов питания" присвоено значение 0; "денег хватает только на приобретение продуктов питания" - значение 50; "денег достаточно для приобретения необходимых продуктов и одежды" - значение 100; "покупка большинства товаров длительного пользования не вызывает трудностей" - 150; "денег вполне достаточно, чтобы ни в чем себе не отказывать" - 200. Полученная сумма значений делится на количество респондентов, ответивших на вопрос.

тивный комплекс потребительских настроений, наблюдается положительная динамика ИПН. Причем проходит это вопреки отрицательной динамике основных макроэкономических показателей, таких, как валовой внутренний продукт, объем промышленного производства и др. Однако благоприятная ситуация в сфере личных финансов проецируется людьми и на оценку общеэкономической ситуации. В данном случае не столь важно расхождение субъективных мнений и тенденций в динамике макроэкономических показателей. Важно другое: складывается более благоприятное отношение людей к собственной жизни и перспективам развития страны. Последнее важно учитывать, особенно в связи с актуализацией проблемы доверия в последнее время. Собственно, говорить о возможностях экономического роста без этого невозможно. Главным его залогом является **обеспечение приемлемых условий жизни и повышение уровня удовлетворенности жизнью населения**. Речь в данном случае не идет об увеличении социальных расходов и интенсификации затратных механизмов. По сути, необходимо **восстановление нормальных механизмов функционирования экономической сферы, сопровождающееся созданием условий для экономической активизации различных слоев населения, развитию их способности адаптироваться к рынку**.

В то же время, как бы ни была актуальна проблема материального положения, характеризовать жизнь населения нельзя, апеллируя исключительно к показателям среднедушевого дохода, соотношения среднедушевого дохода и прожиточного минимума и т.п. Настроение человека - объемная категория, и его нельзя рассматривать только через призму материальных условий существования. Иначе чем, например, объяснить тот факт, что в декабре 1999 г. ИПН, а также оценки материального положения были выше, чем у группы со средними доходами (см. приложение 4, с.40).

Не менее важное значение для динамики ИПН играет **политический фактор**. Характерно, что периодам усиления кризисных явлений в экономике соответствуют периоды политической нестабильности. Более того, политические изменения зачастую непосредственно за собой влекут экономические. Наиболее показательны в этом плане события последнего года. Август 1998 г. ознаменовался резким обострением экономического кризиса, выразившимся в стремительной девальвации рубля, росте цен, сокращении покупательной способности населения. Все это к тому же усугублялось отсутствием политической стабильности, что подчеркнула отставка правительства С.Кириенко 23 августа 1998 г. Хотя ряд аналитиков тем летом робко говорил о возможном ухудшении экономической ситуации, резкий "обвал" стал неожиданностью для всех, поскольку произошел на фоне внешне стабильного положения в экономике.

Однако, если обратиться к динамике ИПН, **августовский кризис прогнозировался населением еще весной, когда оставалась масса вре-**

мени для принятия адекватных мер по исправлению допущенных ошибок в управлении страной. В течение почти года с апреля 1997 г. наблюдалось стабильное улучшение потребительских настроений, которое обеспечивалось ростом реальных доходов населения вследствие погашения задолженностей по заработной плате и социальным трансфертам, а также поддерживалось относительной политической стабильностью и оптимистичными экономическими новостями и прогнозами. Весной 1998 г. все изменилось в противоположную сторону. Вновь началось накопление задолженностей по зарплате и социальным трансфертам. 23 марта произошла неожиданная отставка правительства В. Черномырдина, за которой последовал острый правительственный кризис. Напомним, лишь спустя месяц после этого с большим трудом завершилось противостояние Президента РФ и Государственной Думы относительно кандидатуры премьер-министра С. Кириенко, и лишь через полтора месяца было сформировано новое правительство.

Поэтому не случайно, что в конце апреля было зафиксировано резкое падение ИПН, причем ухудшились как оценки текущего состояния, так и перспективные ожидания. Естественно, тогда люди еще не могли предвидеть августовских событий, но на уровне жизненного опыта, интуиции прогнозировали ухудшение ситуации в ближайшие месяцы. Они предполагали, что смена правительства - не простая процессуальная операция, а предвестник будущих экономических и политических потрясений. Сегодня можно констатировать, что эти прогнозы отнюдь не были лишены оснований. В очередной раз мы смогли убедиться, какими последствиями могут обернуться непродуманные, не вызванные необходимостью политические решения для крайне неустойчивой экономической системы.

В первые месяцы 1999 г. вследствие стабилизации политической ситуации снижение ИПН прекратилось и отмечалась его положительная динамика. Тем не менее, спустя год ситуация вновь повторилась. Очередные перестановки правительства, отставка с поста премьер-министра Е. Примакова вновь обострили вопрос о перспективах развития страны. Хотя первоначальное шоковое состояние достаточно быстро сошло на нет по причине внешне сохранившейся экономической и политической стабильности, ситуация в стране остается очень сложной и неопределенной. Ее дальнейшее развитие будет всецело зависеть от того, удастся ли новому правительству и властным структурам региона поддерживать и развивать отмеченные позитивные тенденции.

Таким образом, динамика потребительских настроений обусловлена действием совокупности факторов. Мы выделили лишь основные и наиболее общие из них. Причем они влияют не только на потребительские настроения, но и на социальное самочувствие в целом. Такая же ситуация

характерна и для России в целом и свидетельствует о нерасчлененности массового сознания¹, обусловленной особенно тесной взаимосвязью всех сфер жизни общества.

В частности, динамике ИПН соответствуют равнонаправленные изменения таких показателей, как запас терпения и социальное настроение. Так, с апреля 1997 г. по февраль 1998 г. индекс запаса терпения вырос на 33%, с февраля по декабрь 1998 г. снизился на 54%, а затем за четыре месяца 1999 г. вновь вырос - на 32% (рис. 7). Аналогичным образом изменялось и социальное настроение (рис. 8).

Рисунок 7. Динамика индекса потребительских настроений и "запаса терпения" (разность между долей ответивших "все не так плохо и можно жить; жить трудно, но можно и терпеть" и долей ответивших "терпеть наше бедственное положение уже невозможно" на вопрос: "Как Вы считаете, какое из приведенных высказываний наиболее соответствует сложившейся ситуации?"; в процентах).

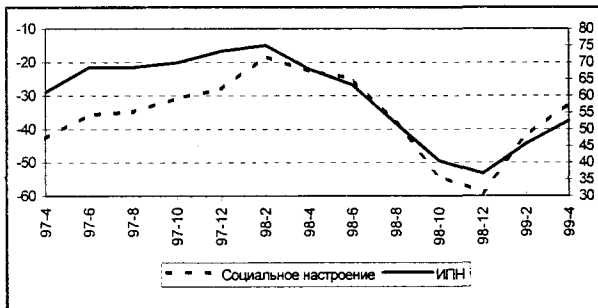
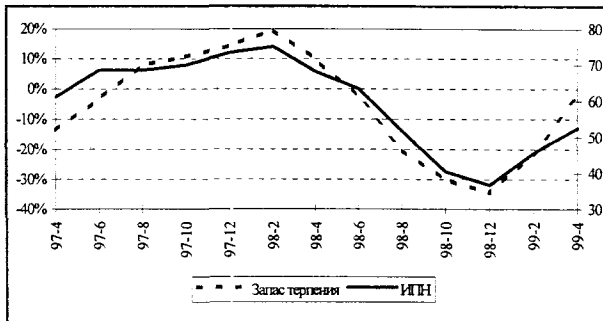


Рисунок 8. Динамика индекса потребительских настроений и социального настроения (разность между долей ответивших "испытываю напряжение, раздражение; страх, тоску" и долей ответивших "прекрасное настроение; нормальное, ровное состояние" на вопрос: "Что бы Вы могли сказать о своем настроении в последние дни?")

То же относится и к динамике потенциала протеста. Как правило, ухудшению потребительских настроений соответствует рост протестных настроений, готовности респондентов к активным политическим действиям в защиту своих прав. Напротив, стабилизация и улучшение ситуации влечет за собой снижение социальной напряженности (рис. 9).

¹ Левада Ю.А. Экономические и социальные индикаторы // Уровень жизни. Сбережения населения. Индекс потребительских настроений. Финансовые отношения федерального центра с регионами. Материалы международной конференции, Санкт-Петербург, 20-22 мая 1998 г. М., 1998. С. 67-72.

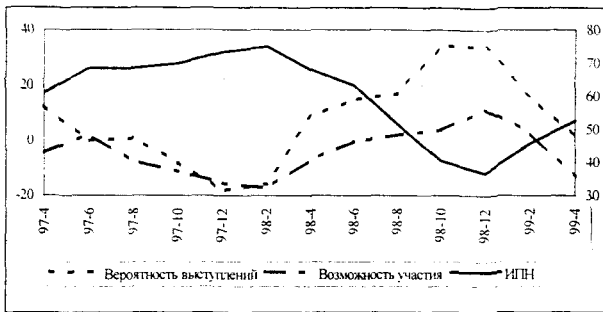


Рисунок 9. Динамика индекса потребительских настроений и потенциала протеста (разность между долей ответивших "да; скорее всего, да" и долей ответивших "нет; скорее всего, нет" на вопросы: "Как Вы считаете, могут ли в Вашем городе (районе) состояться массовые выступления против роста цен и падения уровня жизни? Вы лично примете в них участие?": в процентах).

Динамика потребительских настроений отражается и на оценке деятельности структур исполнительной власти (рис. 10-11). В большей степени это относится к ее федеральным структурам. Взвешенные, направленные на скорейшее решение насущных проблем властные решения способны создавать благоприятный климат для формирования более позитивных потребительских настроений даже при отсутствии моментально ощутимых социально-экономических изменений. Именно так, например, было в конце 1998 г., когда программные заявления правительства Е. Примакова повысили доверие населения к его деятельности, что позволило улучшить ожидания в отношении развития экономики страны.

Рисунок 10. Динамика индекса потребительских настроений и одобрения деятельности президента и правительства (разность между долей ответивших "полностью и в основном одобряю" и долей ответивших "полностью и в основном не одобряю" на вопрос: "Как Вы оцениваете в настоящее время деятельность...?").

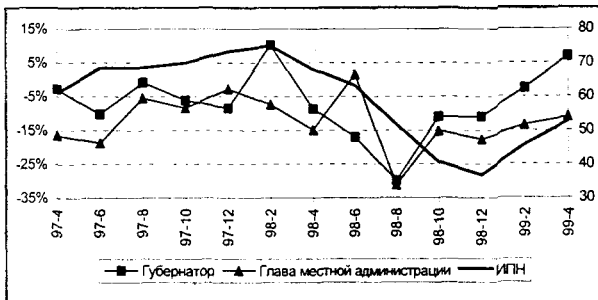
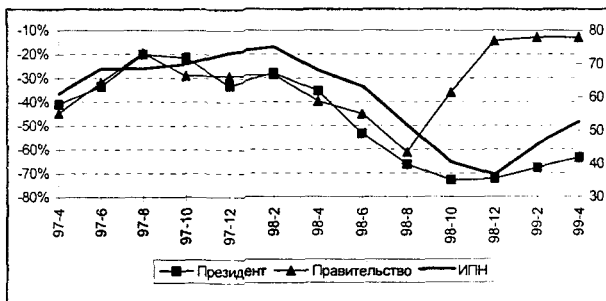


Рисунок 11. Динамика индекса потребительских настроений и одобрения деятельности губернатора и главы местной администрации (разность между долей ответивших "полностью и в основном одобряю" и долей ответивших "полностью и в основном не одобряю" на вопрос: "Как Вы оцениваете в настоящее время деятельность...?").

Таким образом, динамика ИПН отражает широкий спектр явлений общественной жизни страны и региона: как сугубо экономические, так и политические, социальные и иные процессы. **Поскольку индекс потребительских настроений учитывает особенности динамики экономической конъюнктуры, политических процессов, социального самочувствия, он способен служить в качестве концентрированного показателя для исследования изменений в социально-экономической сфере, а в более широком аспекте - в качестве индикатора общественного развития в целом.**

3. Оценка экономических изменений

В предыдущем разделе настоящей работы динамика ИПН рассматривалась с точки зрения **социального самочувствия населения как его психологическая реакция на те или иные процессы и события в жизни страны и региона.** Это важно для анализа социальной ситуации в текущий момент, а также ее возможных перспектив. В условиях экономической и политической нестабильности именно этот аспект ИПН представляется наиболее значимым.

В странах с устойчивыми экономиками первичной является потребность в результатах измерений ИПН как одного из показателей, характеризующих и прогнозирующих **экономическое развитие.** Это возможно в том случае, когда поведение потребителей влияет на изменение рыночной конъюнктуры и экономические процессы. В современных российских условиях личное потребление пока не играет решающей роли в экономической жизни, поскольку ни властные структуры, ни крупные производители не учитывают интересы потребителей при принятии решений. Однако следует помнить, что **перспективы российской экономики зависят именно от развития ее внутреннего потребительского рынка.** Осознание этого государством и предпринимателями имеет решающее значение для оздоровления экономики страны.

Несмотря на то, что потребительские решения не играют в российских условиях столь заметной роли, как, например, в США, где расходы населения составляют две трети всех расходов в экономике, поведение потребителей и здесь оказывает определенное влияние на экономическое развитие. Рассмотрим степень этого влияния на материалах измерений в Вологодской области в трех аспектах взаимосвязи индекса потребительских настроений и обычных макроэкономических показателей:

- 1) влияние макроэкономических показателей на потребительские настроения (через частные составляющие ИПН);
- 2) влияние потребительских настроений на макроэкономические показатели;

3) адекватность прогнозных возможностей ИПН динамике макроэкономических показателей.

Для этого сопоставим динамику индексов, характеризующих текущее состояние респондентов (текущего личного материального положения и целесообразности приобретения товаров длительного пользования), индекса целесообразности сбережений, а также мнения населения относительно динамики социально-экономической ситуации с динамикой некоторых макроэкономических показателей, представляемых Вологдаоблкомстатом. При этом необходимо иметь в виду следующее:

1) для анализа важна **динамика**, а не уровень индекса, поскольку перед респондентами ставится задача не сообщить о фактическом уровне социально-экономического развития, а дать его субъективную оценку;

2) аналитическая значимость ИПН и его компонентов определяется не совпадением его динамики с динамикой показателей социально-экономического развития, а возможностью фиксации его тенденций. Близость динамики означает, что в оценках населения имеется экономический смысл. Однако, как было показано в первом разделе настоящей работы, **потребительские настроения определяются, помимо экономических, совокупностью социальных, политических, психологических факторов.**

Сопоставляя динамику индекса текущего личного материального положения с динамикой реальных располагаемых денежных доходов, можно видеть, что повышение оценок населения в 1997 г. - начале 1998 г. согласуется с относительно благополучной ситуацией в сфере реальных денежных доходов (рис. 12). Значительное сокращение реальных денежных доходов началось не в конце лета, а еще весной 1998 г., что повлекло резкую негативизацию оценок. Августовский кризис лишь усугубил этот процесс. Но в конце 1998 г. - 1999 г. ситуация стабилизировалась, что и нашло отражение в оценках населения.

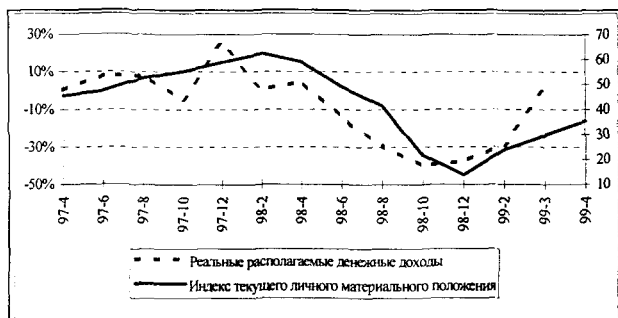


Рисунок 12. Динамика индекса текущего личного материального положения (в пунктах, по правой шкале) и реальные располагаемые денежные доходы (в процентах прироста (снижения) к соответствующему месяцу предыдущего года, по левой шкале).

Та или иная экономическая ситуация не только фиксируется в сознании потребителей, но и соответствующим образом интерпретируется (под воздействием субъективных характеристик отдельного человека). Так, повышение материального положения улучшает восприятие человеком условий его жизни и создает благоприятную основу для формирования соответствующих потребительских установок. И напротив, совершенно противоположное влияние оказывает снижение уровня материального положения. Затем на этой основе (позитивной или негативной) складываются те или иные потребительские установки, впоследствии реализуемые в действительности. Этот процесс наглядно отображен на рисунках 13 - 14, где приведено сравнение динамики индекса целесообразности приобретения товаров длительного пользования с динамикой двух различных статистических показателей.

Как можно видеть на рисунке 13, увеличение реальных денежных доходов в отдельные периоды повышает потенциальные возможности потребителей для приобретения крупных товаров, тогда как их сокращение эти возможности снижает. Это соответствующим образом отражается на оценках целесообразности крупных покупок и изменяет психологическую готовность людей к реализации денежных средств, вследствие чего повышается либо снижается их активность на потребительском рынке. Резкое сокращение доходов во второй половине 1998 г. привело к значительной негативизации оценок населения, однако в последние месяцы наметилась тенденция к их улучшению.

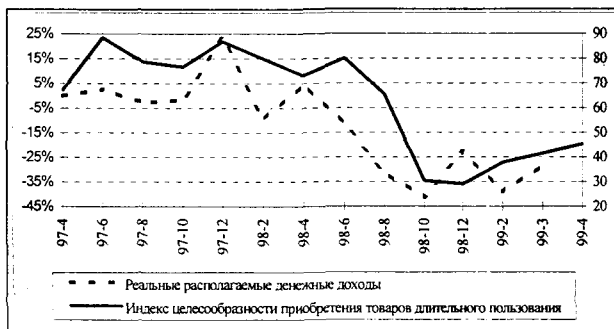


Рисунок 13. Динамика индекса целесообразности приобретения товаров длительного пользования (в пунктах, по правой шкале) и динамика реальных располагаемых денежных доходов (в процентах прироста (снижения) к апрелю 1997 г., по левой шкале).

Влияние массовых потребительских настроений на экономическую конъюнктуру наглядно демонстрируется сравнением динамики индекса целесообразности приобретения товаров длительного пользования с динамикой розничного товарооборота непродовольственных товаров, приведенным на рисунке 14. Здесь можно отметить тесную взаимосвязь динамики объема розничного товарооборота с динамикой оценок населения, причем повторяются все отмеченные выше закономерности. Так, реализа-

сформированных под воздействием роста реальных располагаемых денежных доходов установок на приобретение непродовольственных товаров в определенные периоды влечет за собой увеличение реального объема их покупок населением. Как следствие, увеличивается розничный товароборот, а это означает **рост потенциальных возможностей увеличения объема налоговых поступлений в бюджет**. Напротив, при сокращении реальных денежных доходов уменьшается готовность потребителей к приобретению крупных товаров, что влечет за собой соответствующие решения. При этом сокращение объема розничного товарооборота непродовольственных товаров объективно обусловлено. Поэтому с точки зрения развития производства, увеличения оборота товаров важно стимулирование платежеспособного спроса населения. При этом целесообразно, при необходимости, и увеличение денежной эмиссии, естественно, в пределах допустимых экономическими законами норм.

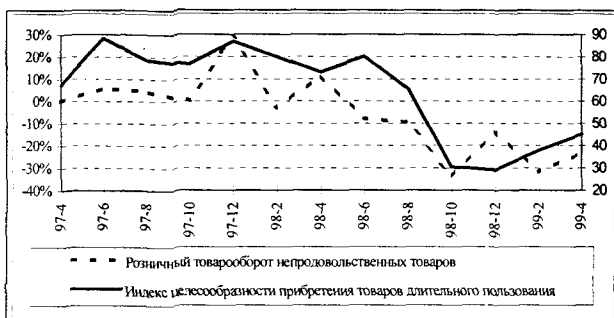


Рисунок 14. Динамика индекса целесообразности приобретения товаров длительного пользования (в пунктах, по правой шкале) и динамика розничного товарооборота непродовольственных товаров (в соответствующих ценах, в процентах прироста (снижения) к апрелю 1997г., по левой шкале).

Взаимовлияние макроэкономических показателей и потребительских настроений прослеживается и на примере сравнения динамики индекса целесообразности сбережений (он является дополнительным к показателям сводного ИПН) с динамикой доли накоплений во вкладах и ценных бумагах и покупки валюты в структуре использования денежных доходов населения. Конечно, сегодня лишь небольшая часть населения имеет дело с вкладами в банке, ценными бумагами или иностранной валютой. Однако, как показывает рисунок 15, население в целом адекватно зафиксировало изменение условий для сбережений. Правда, в оценке условий для сбережений велик элемент отношения к общеэкономической ситуации, а не собственно эффективности сбережений. Поэтому, например, после августовского кризиса динамика субъективных и объективных показателей разошлась.



Рисунок 15. Динамика индекса целесообразности сбережений (в пунктах, по правой шкале) с динамикой доли накоплений во вкладах и ценных бумагах в структуре использования денежных доходов населения (в процентах, по левой шкале).

Исходя из приведенных данных, можно сделать следующий вывод: увеличение денежной массы на руках у населения **оживляет экономическую жизнь в регионе**. Обратный процесс, т.е. падение уровня материального благосостояния населения, приводит к отрицательной динамике соответствующих социально-экономических показателей.

В то же время результаты замеров ИПН могут быть использованы для анализа уровня удовлетворенности населения экономической ситуацией, особая значимость данных заключается в их способности предсказывать фактические изменения в экономике страны. Именно это привело к их принятию в качестве одного из компонентов Сводного индекса ведущих показателей для определения краткосрочного прогноза развития экономики США, где ИПН измеряется уже полвека, а также к позднейшему распространению более чем в тридцати странах мира.

В качестве главных особенностей ИПН как прогностического показателя можно выделить две. Во-первых, его **нельзя свести к отражению прошлых изменений тех или иных факторов**. Формирование потребительских настроений включает не только сбор и обработку информации, относящейся к предыдущему периоду, но и учет соображений, ориентированных на перспективу. Во-вторых, он несет **большую информационную нагрузку по сравнению с элементарными макромоделями**. Результаты ряда эконометрических исследований свидетельствуют, что прогностические свойства ИПН не могут быть полностью сведены к пассивному "отражению" в сознании потребителей изменений доходов и цен⁵. Измерение индекса затрагивает различные уровни потребительского сознания: временной и социально-пространственный. Таким образом, исследуется широкий спектр человеческих жизнеощущений, которые далеко не исчерпываются товарно-денежными отношениями.

⁵ Энтов Р. Эмпирические исследования и макроэкономические модели: статистическая проверка гипотез о характере ожиданий //Уровень жизни. Сбережения населения. Индекс потребительских настроений. Финансовые отношения федерального центра с регионами. Материалы международной конференции, Санкт-Петербург, 22 мая 1998 г. М., 1998. - С. 10.

Насколько в современных условиях массовое потребительское сознание на уровне региона соответствует изменениям экономической конъюнктуры? На рисунке 16 сравнивается динамика мнения населения о том, как изменилась за последние полгода социально-экономическая ситуация в области, и динамика объема промышленного производства⁶. Как можно видеть, население в основном адекватно фиксировало тенденции экономического развития.

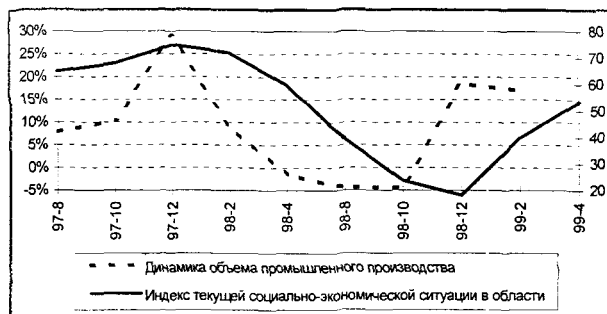


Рисунок 16. Динамика индекса текущей социально-экономической ситуации в области (в пунктах, по правой шкале) и динамика объема промышленного производства в Вологодской области (в процентах, по левой шкале).

Гораздо сложнее дело обстоит с прогнозом экономических изменений. Проблема состоит в том, что люди фиксируют в оценках ощущения текущей ситуации и обычно подсознательно переносят ее на будущее. Наглядно это показано на рисунке 17. В данном случае перед респондентами ставилась задача представить возможное развитие экономики страны в ближайшей перспективе. Оказалось, что в перспективных ожиданиях люди адекватно отражают текущее положение дел. Это является еще одним показателем соответствия массового потребительского сознания и экономических изменений.

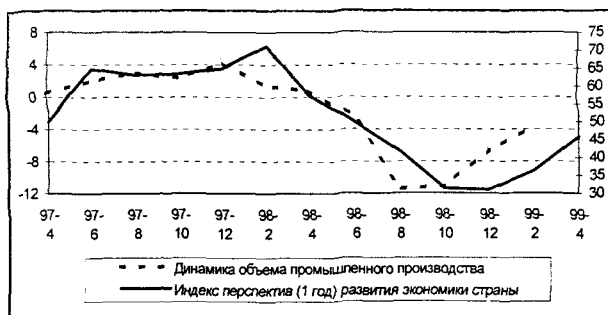


Рисунок 17. Динамика индекса краткосрочных (на 1 год) перспектив экономики страны (в пунктах, по правой шкале) и динамика объема промышленного производства в Российской Федерации (в процентах, по левой шкале).

⁶ Показатели рассчитаны в процентах по отношению к соответствующему периоду, т.е. к месяцу за полгода до опроса. Например, в августе 1997 г. объем промышленного производства составил 107,9 % к февралю 1997 г., в октябре 1997 г. - 110,5 % по отношению к апрелю 1997 г. и т.д.

Однако в условиях крайней нестабильности даже краткосрочные прогнозы в лучшем случае могут уловить лишь отдельные тенденции экономических изменений. И то по большей части эти совпадения можно назвать случайными. Как показывают рисунки 18 и 19, прогнозы потребителей в отношении перспектив экономического развития и страны, и региона разошлись с действительностью. Однако далеко идущие выводы делать пока рано, поскольку имеющийся цикл измерений невелик.

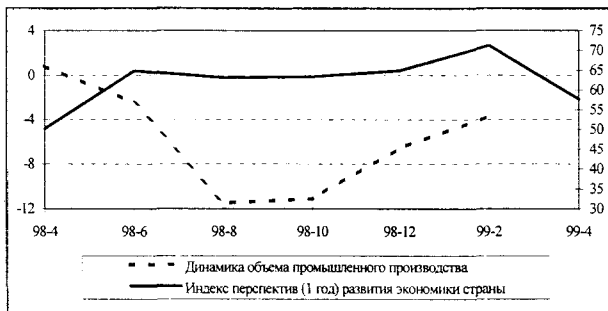
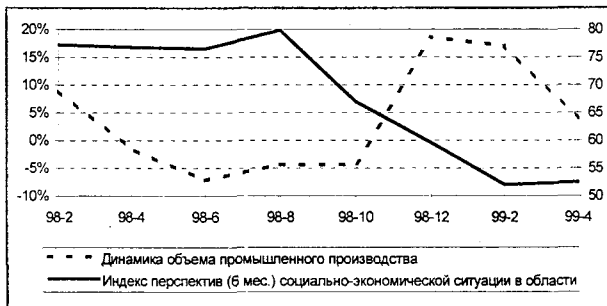


Рисунок 18. Динамика индекса краткосрочных (на 1 год) перспектив экономики страны (в пунктах, по правой шкале) и динамика объема промышленного производства в Российской Федерации (в процентах, по левой шкале).

Рисунок 19. Динамика индекса перспектив (6 мес.) социально-экономической ситуации в области (в пунктах, по правой шкале) и динамика объема промышленного производства в Вологодской области (в процентах, по левой шкале).



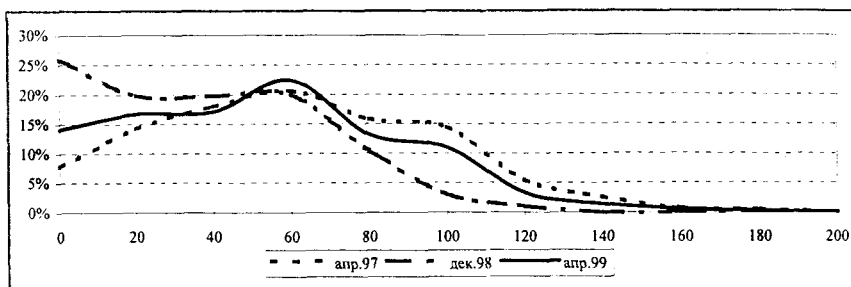
Таковы некоторые результаты нашей исследовательской работы по выявлению адекватности восприятия в массовом потребительском сознании тенденций социально-экономического развития региона. Можно говорить о том, что динамика потребительских настроений отражает в основных тенденциях некоторые аспекты социально-экономического развития. **В дальнейшем мы планируем регулярно информировать о результатах исследований все ветви власти - с целью создания дополнительных возможностей для повышения эффективности принимаемых решений.**

4. Стратификация населения региона по уровню индекса потребительских настроений

Предыдущий анализ основывался на усредненных значениях индекса потребительских настроений и его частных составляющих по Вологодской области. Помимо расчетов на "среднего потребителя" актуально исследование стратификации населения по уровню ИПН, поскольку потребители разнятся по множеству социальных характеристик (доход, собственность, адаптация и др.) и, следовательно, имеют различные потребительские настроения. Выделение групп с относительно низким, средним и высоким уровнем индекса не имеет большой практической значимости для сравнения динамики ИПН и макроэкономических показателей, составления прогнозов. Но оно может углубить анализ социальной ситуации в регионе, так как позволяет выявить **уровень социального неблагополучия, напряженности, а следовательно - степень социального благопритствования (потенциал) экономических изменений.** Это важно в контексте планирования и оценки вариантов экономической политики для различных социальных групп.

Наряду с расчетом среднего значения индекса потребительских настроений в целом по выборке имеется возможность вычислить его для каждого респондента в отдельности. Значение будет равно 0, если на все пять вопросов респондент дал отрицательный ответ; равно 200, если на все вопросы - положительный ответ; равно 100, если количество положительных и отрицательных ответов совпадает. На рисунке 19 представлено распределение респондентов в зависимости от значения ИПН по данным октябрьского 1998 г. и, для сравнения, октябрьского 1997 г. и августовского 1998 г. замеров.

Рис. 19. Кривая распределения респондентов в зависимости от личного индекса потребительских настроений: октябрь 1998 г., август и октябрь 1998 г.



Снижение ИПН сопровождается смещением центра тяжести в структуре населения по уровню ИПН в сторону слоев с наиболее нега-

тивными потребительскими настроениями. Растет удельный вес респондентов с относительно более низким уровнем индекса и сокращается доля респондентов, имеющих нейтральный (100 пунктов) или положительный индекс. Так, в декабре 1998 г. 96% респондентов имели индекс ниже 100 пунктов, причем 26% из них - индекс с абсолютно отрицательным значением.

Рост удельного веса наиболее социально неблагополучных слоев в региональном сообществе является одним из факторов отрицательной динамики не только индекса потребительских настроений, но и социального настроения, запаса терпения в обществе. Растет социальная напряженность, поскольку нижним группам присуща более высокая концентрация потенциала протеста. Следовательно, увеличивается и негативизм в отношении деятельности властных структур.

Финансовый кризис затронул все население, но наиболее сильно ударил по средним его слоям, потребительские настроения которых были до этого достаточно оптимистичны. Они лучше адаптировались в условиях реформ, сформировали более широкий круг потребностей, реализация которых в результате экономических катаклизмов последнего времени существенно осложнилась. Безусловно, кризис затронул и низкодоходные слои населения, но их субъективное восприятие необходимости "затянуть пояса" оказалось не столь острым, поскольку они уже привыкли существовать в условиях вынужденной экономии. **Поэтому чрезвычайно актуализируется необходимость комплексных действий по улучшению условий существования, социального самочувствия населения. Они должны включать сегодня, помимо имеющейся государственной поддержки традиционно социально неблагополучных слоев, также предотвращение роста социально неблагополучных слоев, увеличение потенциальных возможностей для преодоления последствий финансового кризиса тех слоев, условия существования которых резко ухудшились именно в последнее время.**

Как показывают исследования ВНКЦ, ИПН не только чутко фиксирует экономическую ситуацию в стране и регионе, но и реагирует на ее вероятные изменения, что представляет определенные возможности прогнозирования дальнейшего развития.

Тем не менее, несмотря на очевидные достижения, измерение ИПН на уровне российского региона наталкивается на ряд проблем, разрешить которые еще предстоит в будущем. Это, во-первых, **отсутствие в России рыночного сознания как такового.** ИПН является инструментом рыночной экономики, элементы которой у нас только начинают складываться, в

то время как формирование рыночного сознания возможно только на основе традиций поведения в новых экономических условиях. Во-вторых, при использовании нетрадиционных для российских условий индикаторов серьезной проблемой является **необходимость соотнесения методики измерения и интерпретации данных с конкретными макроэкономическими моделями и социальными системами**, поскольку чем более широкая плоскость массового сознания измеряется, тем более значимым становится влияние социальной, экономической, политической и прочей региональной специфики. Именно поэтому на начальных этапах исследования многие выводы в известной степени гипотетичны и требуют дальнейшей проверки.

Тем не менее, необходимо обозначить ряд принципиальных положений, актуальность которых проявилась в процессе исследования:

1) Опыт исследований ИПН показывает, что для оценки эффективности проводимых преобразований недостаточно ориентироваться только на динамику финансовых и производственных показателей. Их необходимо дополнять новыми индикаторами, характеризующими ситуацию более комплексно, с позиций общественной системы в целом. Это позволит сделать управление обществом более эффективным. Одним из таких индикаторов является индекс потребительских настроений, который отражает истинную эффективность реформ по их комплексному влиянию на общество в целом. Его регулярное и качественное изучение позволит в дальнейшем не только глубже рассматривать существующие проблемы, но и **определять приоритетные направления деятельности властных структур в этой сфере**.

Осознавая всю сложность сегодняшней ситуации, следует акцентировать внимание на реальных возможностях выхода из нее посредством решения самых болезненных проблем. Почва для этого имеется. Дело в том, что люди очень быстро реагируют на изменение своего социально-экономического положения. Даже минимальные, внешне незаметные подвижки приводят к изменению не только оценок текущего состояния, но и перспективных ожиданий. Учет последнего важен для **формирования такого социально-психологического климата, который способствовал бы целенаправленной деятельности человека, отвечающей задачам поступательного развития общества и экономики как одной из сфер его жизнедеятельности**.

2) Составление прогнозов на возможное развитие социально-экономической ситуации даст возможность вовремя уловить тенденции, которые зачастую трудно обнаружить с помощью традиционных эконометрических методов, и, исходя из этого, **вносить коррективы в управление экономическими процессами**.

3) Для реального улучшения ситуации необходимы, во-первых, усилия всех ветвей и структур власти для скорейшего решения социальных проблем. Во-вторых, требуется создание благоприятного общественного климата, заключающееся в широких публичных сообщениях о решениях правительства, его целях и задачах, поддержке и укреплении ростков оптимизма людей. При всем этом важен разумный диалог властных структур, политических партий, общественных организаций, направленный на поиск наиболее оптимальных направлений социального развития.

3) Освещение результатов ИПН способно играть роль одного из значимых инструментов обратной связи, с помощью которого население может **давать оценку властным решениям, влиять на их принятие**. Это может дать обществу возможность оказывать воздействие на политическое управление социальным развитием постоянно, а не только посредством голосования на очередных выборах.

В заключение необходимо подчеркнуть, что индекс потребительских настроений - показатель временной, требующий многократной проверки гипотез, совершенствования методов анализа и прогнозирования в фазах экономического спада и подъема. Пока мы можем делать лишь предположения о возможных изменениях, а постановка этих предположений на строгую научную основу - дело ближайшего будущего.

ПРИЛОЖЕНИЯ

ПРИЛОЖЕНИЕ 1

Индекс потребительских настроений населения Вологодской области в апреле 1999 г.⁷

Недавняя отставка Е. Примакова послужила причиной социального недовольства и вновь обострила вопрос о перспективах развития страны. Сейчас, когда страсти улеглись, важно оценить ситуацию и очертить возможные перспективы ее развития. Представление об этом дают результаты последнего, апрельского, замера ИПН, исследование которого ВНКЦ уже два года проводит на территории Вологодской области.

В апреле продолжилась постепенная оптимизация потребительских настроений в области. ИПН повысился по сравнению с февралем на **6,9 пункта**. Более всего возросли оценки текущего состояния (индекс вырос на **9,5 пункта**). Перспективные ожидания также оказались значительно выше, чем два месяца назад (индекс вырос на **5,3 пункта**).

Факторы повышения ИПН, по оценкам респондентов, те же, что и ранее: дальнейшее сокращение задолженностей по зарплате и социальным трансфертам, рост реальных доходов и повышение покупательной способности населения.

Рост ИПН сопряжен с позитивной динамикой других показателей. Так, **улучшилось социальное настроение** (на 10%), **увеличился запас терпения** (на 19%), **снизился потенциал социального протеста** (вероятность массовых выступлений - на 15%, возможность участия в них - на 16%). Таким образом, социальная ситуация постепенно нормализуется, спадает напряженность, которая была присуща осени 1998 г.

Повышение удовлетворенности условиями жизни влечет за собой **улучшение отношения населения к деятельности властных структур**. За прошедшие два месяца вырос индекс одобрения деятельности президента (на 4%), губернатора (на 9%) и глав местных администраций (на 2%); у правительства он остался на том же уровне. Сегодня **35%** населения области одобряет деятельность губернатора, **32%** - правительства, **31%** - глав местных администраций, **8%** - президента.

Текущее состояние

В течение двух последних месяцев вновь сократились масштабы задолженности государства и иных работодателей по зарплате и социальным трансфертам (доля респондентов, перед которыми государство и иные работодатели имеют задолженности по зарплате и социальным трансфертам,

⁷ В данном приложении приводится текст последнего выпуска экспресс-информации, которую ВНКЦ ЦЭМИ РАН регулярно направляет в региональные органы власти и средства массовой информации.

сократилась с 79 до 61%). Благодаря этому, а также повышению тарифных ставок бюджетников выросли реальные доходы населения (на 16%) и его покупательная способность - на 5,4 пункта. В результате индекс текущего личного материального положения **повысился на 11,5 пункта**.

Нарастание покупательной способности на фоне постепенной адаптации населения к ценам, установившимся в настоящий момент на рынке товаров длительного пользования, обусловили рост индекса целесообразности крупных покупок - **на 7,4 пункта**.

Перспективы

Потребительские ожидания также заметно возросли. Поскольку обещания правительства о повышении и выплате в срок зарплаты бюджетникам, о ликвидации долгов по социальным трансфертам подкрепляются реальными шагами, укрепляется вера населения в то, что улучшение жизненных условий будет иметь прочную основу. Поэтому индекс перспектив личного материального положения **увеличился на 7,5 пункта**.

Постепенный рост доверия к социально-экономической политике правительства обусловил оптимизацию ожиданий населения в отношении перспектив развития экономики страны: ближайшей (индекс **повысился на 8,3 пункта**) и долгосрочной (индекс **повысился на 0,1 пункта**).

Таким образом, в первые месяцы текущего года наблюдается положительная динамика ИПН. Это явилось результатом мер правительства по улучшению материального положения населения, а также укрепления оптимизма в ожиданиях. Тем неожиданнее для людей стала отставка Е. Примакова. Год назад в подобной ситуации отставка В.Черномырдина привела резкому снижению ИПН и последующему глубочайшему кризису. Однако сейчас первоначальное шоковое состояние достаточно быстро сошло на нет по причине сохранившейся экономической и политической стабильности. Поэтому, если новому правительству и властным структурам региона удастся поддерживать и развивать отмеченные позитивные тенденции, можно будет ожидать дальнейшего улучшения социальной ситуации. Насколько это оправданно, покажет следующий замер ИПН в июне 1999 г.

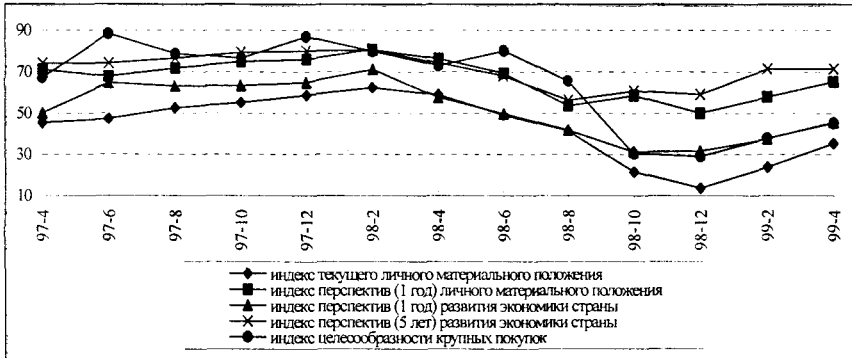
ПРИЛОЖЕНИЕ 2

Динамика индекса потребительских настроений по различным социально-демографическим и экономическим группам населения.

В данном приложении подробно приведена графическая динамика индекса потребительских настроений по различным территориальным образованиям, социально-демографическим и экономическим группам населения в 1997 - 1999 гг. Цифровое выражение фиксируемых процессов приведено в приложении 3.

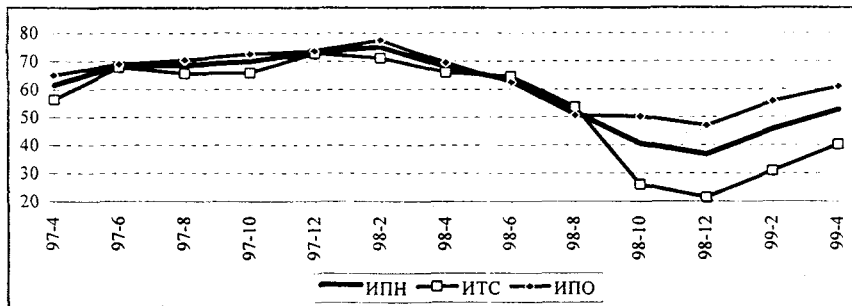
1. Динамика частных составляющих ИПН

Рисунок 1. Частные составляющие индекса потребительских настроений



В динамике всех частных составляющих индекса потребительских настроений в последнее время наметились некоторые предпосылки к преодолению негативных тенденций. Так, негативизм в оценках характеристик текущих условий жизни сократился вследствие улучшения материального положения части населения. Положительная динамика индексов перспектив личного материального положения и экономического развития в долгосрочной перспективе до апреля 1999 г. была связана прежде всего со стабильностью и последовательностью работы правительства Е. Примакова (рис. 1).

Рисунок 2. ИПН и его компоненты (индекс текущего состояния, индекс потребительских ожиданий)



Потребительские настроения складываются из совокупности представлений респондентов о настоящем и будущем личного благосостояния и социально-экономического развития страны. Поэтому помимо **индекса потребительских настроений - ИПН**, рассчитывается отдельно **индекс текущего состояния - ИТС** (включает индексы текущего личного материального положения и целесообразности приобретения товаров длительного пользования) и **индекс потребительских ожиданий - ИПО** (включает индексы перспектив личного материального положения, развития экономики страны в ближайшей (1 год) и долгосрочной (5 лет) перспективе).

Динамика оценок текущего состояния и перспективных ожиданий взаимосвязана. В принципе людям свойственны более оптимистичные представления о будущем по сравнению с настоящим, хотя до августовского кризиса заметного разрыва между ними не наблюдалось. С августа 1998 г. оценки текущего состояния резко снизились, тогда как на мнение о перспективах относительно благотворно влияли изменения в правительстве. В первые месяцы 1999 г. оба показателя постепенно стабилизируются (рис.2).

2. Динамика ИПН в Вологодской области и Российской Федерации

Рисунок 3. Индекс текущего личного материального положения в Вологодской области и РФ

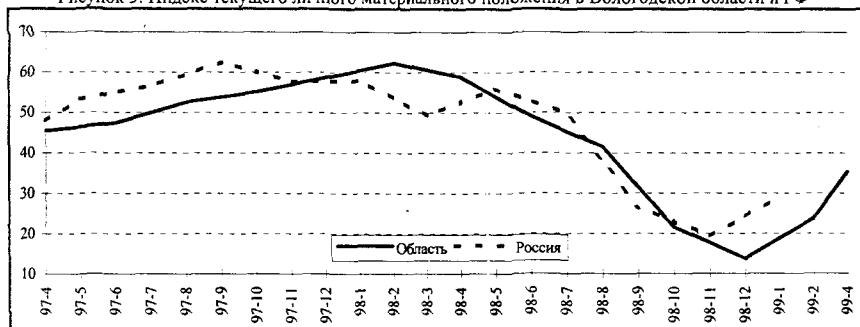


Рисунок 4. Индекс перспектив личного материального положения в Вологодской области и РФ

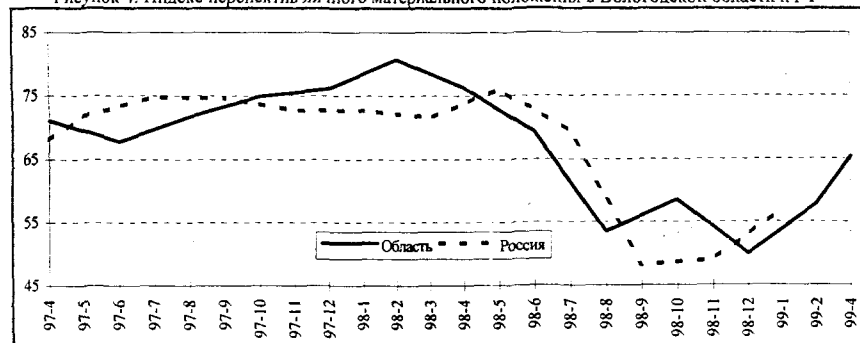


Рисунок 5. Индекс перспектив (1 год) развития экономики страны в Вологодской области и РФ

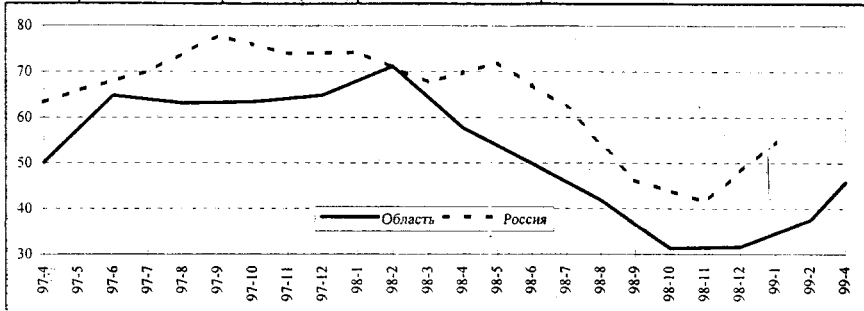


Рисунок 6. Индекс перспектив (5 лет) развития экономики страны в Вологодской области и РФ

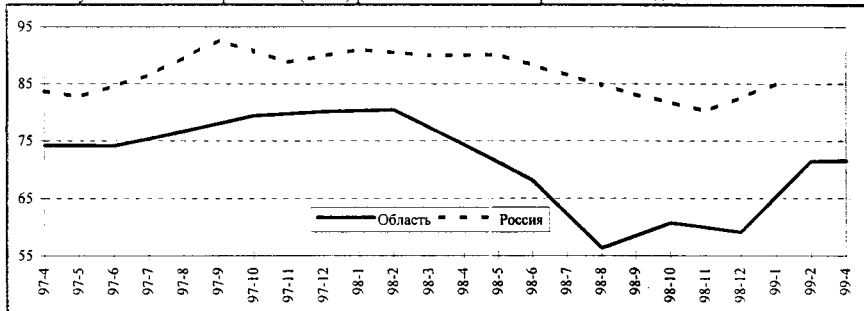
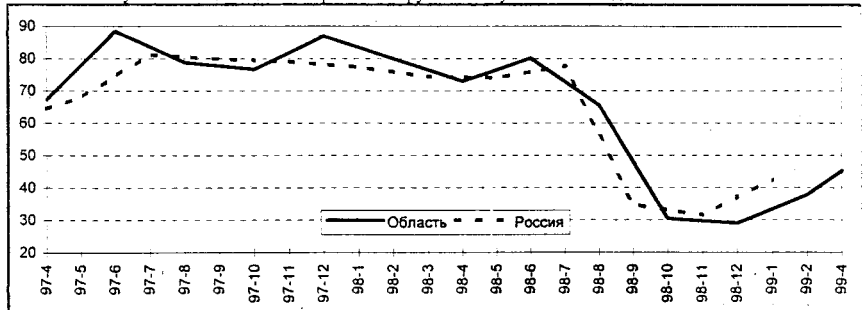


Рисунок 7. Индекс целесообразности крупных покупок в Вологодской области и РФ



Вологодская область - один из типичных регионов Российской Федерации, и, естественно, ее не обходят стороной общие тенденции развития страны. Вместе с тем проходящие здесь социально-политические и экономические процессы имеют свои особенности. Под влиянием этой двойственности формируются соответствующие потребительские настроения населения, которые имеют как сходства, так и отличия от общероссийских. Различия в методиках составления выборок и проведения опросов не дают возможности для объективного сравнения уровней ИПН. Однако, как можно видеть, динамика индекса в основных тенденциях совпадает (рис. 3-7).

2. Динамика ИПН в городах и районах области

Рисунок 8. ИПН в городах и районах области

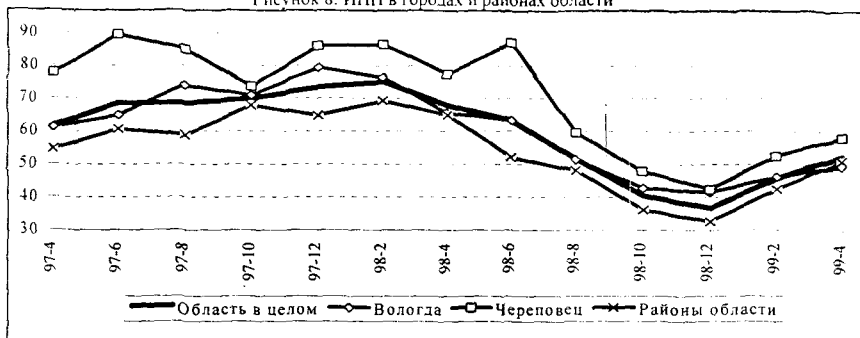


Рисунок 9. Частные составляющие ИПН в Вологде

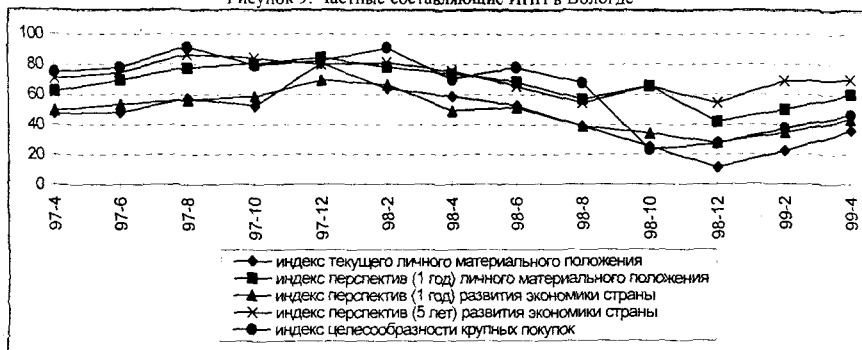


Рисунок 10. Частные составляющие ИПН в Череповце

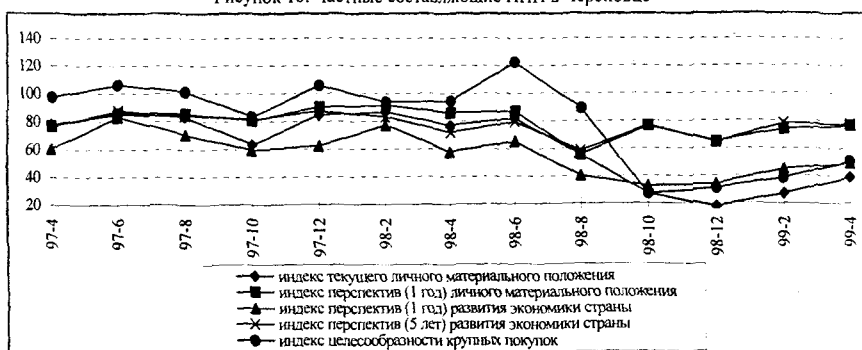
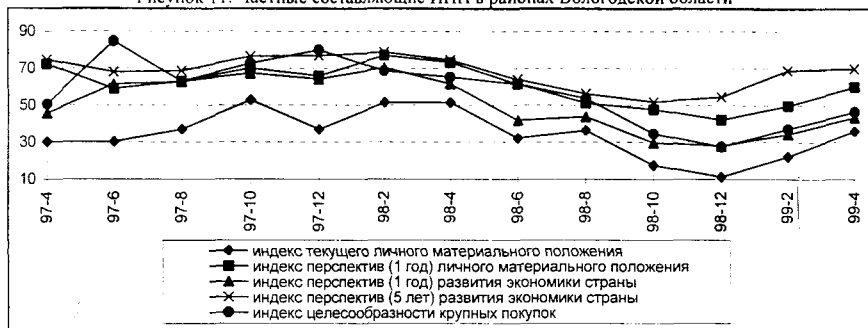


Рисунок 11. Частные составляющие ИПН в районах Вологодской области



Опыт мониторинга показывает необходимость анализа особенностей потребительских настроений для территориальных образований различного типа. Для Вологодской области как одного из регионов России характерна значительная дифференциация социально-экономического положения отдельных территориальных образований вследствие их различной отраслевой специфики. Наряду с крупным промышленным центром, в котором сконцентрированы предприятия отраслей экономики, ориентированных на внешние рынки (г. Череповец), здесь есть сельские районы с находящимся в глубоком кризисе аграрным производством и слабо развитой инфраструктурой. Средний уровень представляет собой областной центр, где велика доля бюджетной сферы и где располагаются предприятия машиностроения, легкой промышленности, ВПК, в новых экономических условиях испытывающие известные трудности. Этим во многом обусловлены значительные внутрирегиональные различия в уровнях и динамике индексов.

Далеко не всегда ситуация однозначно оценивается в различных точках области. Однако последние замеры фиксируют заметное единодушие населения области в оценках. И в городах, и в районах более всего повысились оценки текущего состояния (в особенности текущего личного материального положения), а также краткосрочных перспектив развития экономики страны. В целом ИПН повысился в 1999 г. в районах на 18 пунктов, в Череповце - на 16 пунктов, в Вологде - на 10 пунктов (рис. 8-11).

3. Динамика ИПН по половозрастным группам

Рисунок 12. ИПН по полу

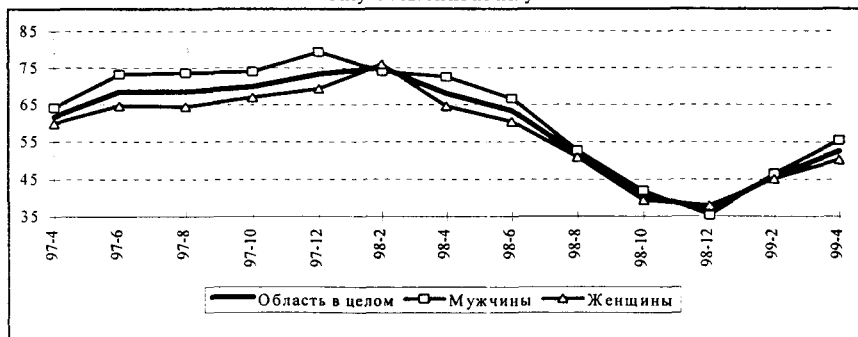
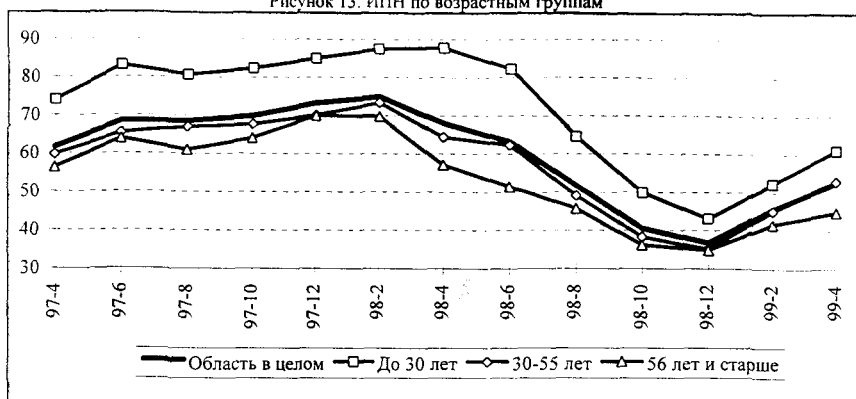


Рисунок 13. ИПН по возрастным группам

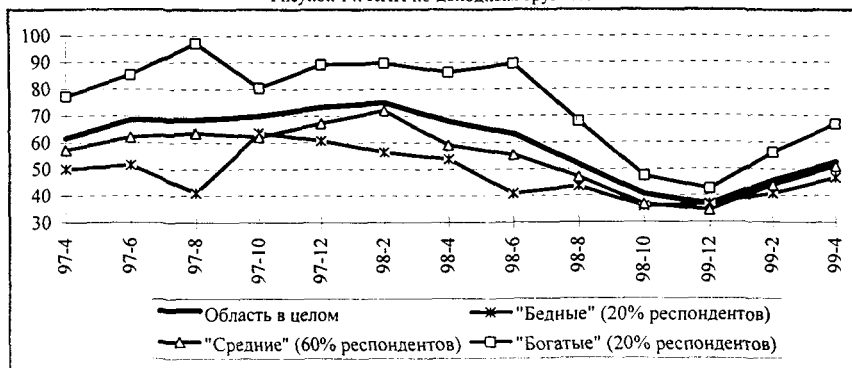


Учет половозрастных особенностей важен не только при анализе массовых потребительских настроений, но и при выборе направлений социальной политики государства, поскольку динамика и сравнение уровня индекса для тех или иных демографических групп многое говорит об их социальном самочувствии. Оценки мужчин, как правило, значительно более оптимистичны, чем оценки женщин, - вследствие различий социальных статусов в целом, а также функций по отношению к домашнему хозяйству. Более оптимистичны также представители молодого (до 30 лет), нежели среднего и особенно старшего поколения, - вследствие большей активности первых на потребительском рынке, их большей способностью адаптироваться к изменяющимся экономическим условиям.

Кризис в равной степени негативно повлиял как на ИПН, так и на все его частные составляющие у всех половозрастных групп населения. В последние месяцы также все группы отмечают улучшение ситуации (рис. 12-13).

4. Динамика ИПН по доходным группам

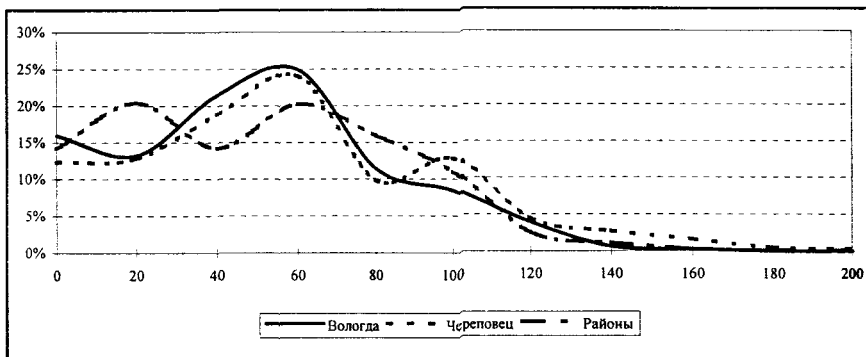
Рисунок 14. ИПН по доходным группам



Расчет ИПН для отдельных доходных групп позволяет установить как уровень различий в их потребительских настроениях, так и особенности их динамики. Естественно, что в более высоких по уровню дохода группах оценки респондентов значительно более оптимистичны, чем в более низких. Однако с августа дистанция в уровнях ИПН между группами заметно сократилась, в первую очередь за счет резкого ухудшения оценок высокодоходной группы. Это не случайно, поскольку финансовый кризис в наибольшей степени ударил именно по тем слоям населения, которые лучше адаптировались в условиях реформ, сформировали более широкий круг потребностей, реализация которых в результате экономических катализмов последнего времени существенно осложнилась. Безусловно, кризис затронул и низкодоходные слои населения, но их субъективное восприятие необходимости "затянуть пояса" оказалось не столь острым, поскольку они уже привыкли существовать в условиях вынужденной экономии. Сравнительно более быстрое улучшение потребительских настроений представителей этой группы говорит о их большей социальной мобильности (рис. 14).

5. Стратификация населения региона по уровню индекса потребительских настроений в городах и районах области

Рисунок 15. Стратификация населения региона по уровню индекса потребительских настроений в апреле 1999 г.



Внутрирегиональная специфика такова, что в районах обычно намного выше удельный вес населения с негативными потребительскими настроениями. В последнее время распределение потребителей стало более сбалансированным, но произошло это под действием негативных факторов. Финансовый кризис заметно изменил структуру в городах (в особенности в Череповце), а районов коснулся в гораздо меньшей степени. Так, по данным апрельского замера, в районах 85% респондентов имеют индекс с отрицательным значением, 15% - с нейтральным и положительным. В Вологде эти группы составляют соответственно 87 и 13%, в Череповце - 78 и 22% (рис. 15).

ПРИЛОЖЕНИЕ 3

Распределение ответов респондентов на вопросы, составляющие индекс потребительских настроений

В приложении 3 приводится полное распределение ответов респондентов на вопросы, входящие в сводный индекс потребительских настроений (индексы q1 - q5), а также на вопросы о целесообразности сбережений и инфляционных ожиданиях. Оно наглядно показывает преобладание отрицательных оценок в общественном мнении. В качестве вспомогательных используются вопросы для выяснения ретроспективных и перспективных мнений респондентов о динамике социально-экономической ситуации в Вологодской области, что позволит в дальнейшем глубже анализировать особенности массового потребительского сознания на региональном уровне, что особенно важно для прогнозирования социально-экономического развития.

Обращает на себя внимание относительно более высокая доля респондентов, ответивших "ни хорошо, ни плохо" и "затрудняюсь ответить" на вопросы о перспективных ожиданиях. Ответ респондента "ни хорошо, ни плохо" означает, что он может оценить развитие ситуации и оценивает будущее состояние как среднее. Ответ "затрудняюсь ответить" означает, что респондент, имея некоторые личные суждения по поводу будущего, по каким-то причинам затрудняется оценить его определенно. Эти варианты ответов не учитываются при расчете индексов. Однако преимущество представления данных в виде динамических рядов как раз и заключается в том, что этот источник ошибок (как и другие) остается относительно постоянным в выборке. Более того, изменения в доле респондентов, затрудняющихся ответить, дают важную информацию об изменениях в их неуверенности по поводу перспектив, а не об их незнании.

КАК ВЫ ОЦЕНИВАЕТЕ СВОЕ МАТЕРИАЛЬНОЕ ПОЛОЖЕНИЕ: ОНО ЛУЧШЕ ИЛИ ХУЖЕ, ЧЕМ БЫЛО ГОД НАЗАД ?								
	4'97	8'97	12'97	4'98	10'98	12'98	2'99	4'99
1. Лучше	5.5	7.2	9.8	7.9	2.6	0.6	2.5	4.3
2. Такое же	30.1	32.4	34.9	39.1	12.2	10.8	16.8	23.5
3. Хуже	60.1	54.8	51.1	49.0	81.1	86.9	78.7	69.0
4. Затрудняюсь ответить	4.3	5.6	4.2	4.0	4.1	1.7	2.0	3.2
Индекс 1: текущего личного материального положения	45.4	52.5	58.7	58.9	21.5	13.7	23.8	35.3
КАК ВЫ СЧИТАЕТЕ, ЧЕРЕЗ ГОД ВАШЕ МАТЕРИАЛЬНОЕ ПОЛОЖЕНИЕ БУДЕТ ЛУЧШЕ ИЛИ ХУЖЕ, ИЛИ ПРИМЕРНО ТАКОЕ ЖЕ, КАК СЕЙЧАС ?								
	4'97	8'97	12'97	4'98	10'98	12'98	2'99	4'99
1. Будет лучше	4.6	6.0	5.7	6.3	5.0	2.6	3.6	4.7
2. Будет такое же	26.9	21.2	28.7	23.6	12.8	17.6	18.5	24.7
3. Будет хуже	33.4	34.3	29.6	30.1	46.5	52.7	45.8	39.4
4. Затрудняюсь ответить	34.9	38.4	36.0	40.0	35.7	27.1	32.1	31.2
Индекс 2: ближайшей перспективы личного материального положения	71.1	71.7	76.1	76.2	58.5	49.9	57.8	65.3
КАК ВЫ СЧИТАЕТЕ, СЛЕДУЮЩИЕ 12 МЕСЯЦЕВ БУДУТ ДЛЯ ЭКОНОМИКИ СТРАНЫ ХОРОШИМ ВРЕМЕНЕМ ИЛИ ПЛОХИМ, ИЛИ КАКИМ-ЛИБО ЕЩЕ ?								
	4'97	8'97	12'97	4'98	10'98	12'98	2'99	4'99
1. Хорошим	0.8	1.1	0.8	1.2	0.1	0.3	0.4	0.8
2. Хорошим, но не во всем	4.3	8.7	8.0	7.5	1.4	0.7	1.3	2.9
3. Не хорошим, но и не плохим	15.9	20.1	23.7	19.7	8.7	7.8	11.4	16.1
4. Плохим, но не во всем	22.7	19.8	23.1	21.9	24.1	22.7	26.0	25.4
5. Плохим	32.3	26.9	20.8	29.1	46.1	47.3	39.4	32.5
6. Затрудняюсь ответить	23.6	22.7	23.6	20.6	19.6	21.2	21.5	22.3
Индекс 3: ближайшей перспективы развития экономики страны	50.1	63.1	64.9	57.7	31.3	31.0	36.3	45.8

ЕСЛИ ГОВОРИТЬ О СЛЕДУЮЩИХ ПЯТИ ГОДАХ. ОНИ БУДУТ ДЛЯ ЭКОНОМИКИ СТРАНЫ ХОРОШИМ ИЛИ ПЛОХИМ ВРЕМЕНЕМ ?								
	4'97	8'97	12'97	4'98	10'98	12'98	2'99	4'99
1. Хорошим	2.0	3.4	3.1	2.4	1.4	1.8	2.0	1.8
2. Не хорошим, но и не плохим	20.0	22.7	32.4	22.6	16.4	20.3	18.8	23.1
3. Плохим	27.8	26.8	23.0	28.1	40.7	42.7	30.6	30.3
4. Затрудняюсь ответить	49.7	46.7	41.4	46.9	41.5	35.2	48.6	44.8
Индекс 4: долгосрочной перспективы развития экономики страны	74.2	76.6	80.1	74.3	60.7	59.1	71.4	71.5
ЕСЛИ ГОВОРИТЬ О КРУПНЫХ ПОКУПКАХ ДЛЯ ДОМА (ТАКИХ, КАК МЕБЕЛЬ, ХОЛОДИЛЬНИК, БЫТОВАЯ ЭЛЕКТРОНИКА, ТЕЛЕВИЗОР), ТО, ГОВОРЯ В ОБЩЕМ, КАК ВЫ СЧИТАЕТЕ, ЧТО СЕЙЧАС ХОРОШЕЕ ИЛИ ПЛОХОЕ ВРЕМЯ ДЛЯ ТОГО, ЧТОБЫ ПОКУПАТЬ БОЛЬШИНСТВО ТАКИХ ТОВАРОВ ?								
	4'97	8'97	12'97	4'98	10'98	12'98	2'99	4'99
1. Хорошее	11.8	18.2	19.4	14.8	5.0	3.5	3.8	6.1
2. Не плохое, но и не хорошее	23.0	25.5	36.0	27.3	11.6	10.8	16.4	21.0
3. Плохое	44.5	39.5	32.5	41.8	74.6	74.5	66.0	60.9
4. Затрудняюсь ответить	20.2	16.3	12.1	16.1	8.8	11.2	13.8	12.0
Индекс 5: целесообразности крупных покупок	67.3	78.7	86.9	73.0	30.3	29.0	37.8	45.2
КАК ВЫ СЧИТАЕТЕ, СЕЙЧАС ХОРОШЕЕ ИЛИ ПЛОХОЕ ВРЕМЯ ДЛЯ ТОГО, ЧТОБЫ ДЕЛАТЬ СБЕРЕЖЕНИЯ ?								
	4'97	8'97	12'97	4'98	10'98	12'98	2'99	4'99
1. Хорошее	-	7.7	2.1	4.4	1.5	0.9	1.0	2.4
2. Не плохое, но и не хорошее	-	17.7	22.1	21.4	9.8	8.3	12.6	15.5
3. Плохое	-	57.0	59.2	55.1	73.6	78.9	72.3	68.9
4. Затрудняюсь ответить	-	16.5	16.5	19.1	15.1	11.9	14.1	13.2
Индекс 6: целесообразности сбережений	-	50.7	42.9	49.3	27.9	22.0	28.7	33.5
КАК ВЫ СЧИТАЕТЕ (ОЖИДАЕТЕ) В ТЕЧЕНИЕ СЛЕДУЮЩИХ ОДНОГО-ДВУХ ЛЕТ ДОХОДЫ ВАШЕЙ СЕМЬИ БУДУТ РАСТИ БЫСТРЕЕ, ЧЕМ ЦЕНЫ, ПРИМЕРНО ТАКИМИ ЖЕ ТЕМПАМИ, ЧТО И ЦЕНЫ, ИЛИ МЕДЛЕННЕ, ЧЕМ ЦЕНЫ ?								
	4'97	8'97	12'97	4'98	10'98	12'98	2'99	4'99
1. Доходы будут расти быстрее	-	4.9	3.3	2.6	0.4	0.5	1.3	2.3
2. Доходы будут такие же	-	13.6	15.9	16.1	8.4	5.0	6.3	7.3
3. Цены будут расти быстрее	-	51.0	65.3	56.9	73.3	86.5	80.6	72.6
4. Затрудняюсь ответить	-	30.3	15.5	24.4	17.9	8.0	11.8	17.8
Индекс 7: инфляционных ожиданий	-	53.9	38.0	45.7	27.1	14.0	20.7	29.7
КАК, ПО ВАШЕМУ МНЕНИЮ, ИЗМЕНИЛАСЬ ЗА ПОСЛЕДНИЕ ПОЛГОДА СОЦИАЛЬНО-ЭКОНОМИЧЕСКАЯ СИТУАЦИЯ В ОБЛАСТИ ?								
	4'97	8'97	12'97	4'98	10'98	12'98	2'99	4'99
1. Стала лучше	-	5.0	6.2	3.8	0.9	0.9	3.2	8.3
2. Такая же	-	29.6	36.2	26.7	9.5	7.1	17.5	24.4
3. Стала хуже	-	40.1	31.4	43.8	77.3	82.8	63.3	54.8
4. Затрудняюсь ответить	-	25.1	26.0	25.7	12.3	9.2	16.0	12.5
Индекс текущей социально-экономической ситуации в области	-	64.9	74.8	60.0	23.6	18.1	39.9	53.5
КАК, ПО ВАШЕМУ МНЕНИЮ, ИЗМЕНИТСЯ В БЛИЖАЙШИЕ ПОЛГОДА СОЦИАЛЬНО-ЭКОНОМИЧЕСКАЯ СИТУАЦИЯ В ОБЛАСТИ ?								
	4'97	8'97	12'97	4'98	10'98	12'98	2'99	4'99
1. Станет лучше	-	5.4	4.6	2.8	2.3	0.9	2.5	3.4
2. Такая же	-	24.4	28.8	27.2	15.1	12.3	19.7	28.1
3. Станет хуже	-	28.2	28.1	35.8	49.8	62.9	39.6	35.4
4. Затрудняюсь ответить	-	42.2	38.5	34.2	32.8	23.9	38.2	33.1
Индекс перспектив социально-экономической ситуации в области	-	77.2	76.5	67.0	52.5	38.0	62.9	68.0

ПРИЛОЖЕНИЕ 4

Значение индекса потребительских настроений и его частных составляющих по различным группам населения

	Месяц	индекс текущего личного материального положения	индекс перспективного личного материального положения (1 год)	индекс перспектив развития экономики страны (1 год)	индекс перспектив развития экономики страны (5 лет)	индекс целеобразности крупных покупок	ИНДЕКС ПОТРЕБИТЕЛЬСКИХ НАСТРОЕНИЙ	ИНДЕКС ТЕКУЩЕГО СОСТОЯНИЯ	ИНДЕКС ПОТРЕБИТЕЛЬСКИХ ОЖИДАНИЙ
Область	апр.97	45,4	71,1	50,1	74,2	67,3	61,6	56,4	65,1
	июнь 97	47,3	67,8	64,8	74,1	88,4	68,5	67,9	68,9
	авг. 97	52,5	71,7	63,1	76,6	78,7	68,5	65,6	70,4
	окт. 97	55,1	74,9	63,4	79,4	76,6	69,9	65,9	72,5
	дек. 97	58,7	76,1	64,9	80,1	86,9	73,3	72,8	73,7
	фев. 98	62,9	80,7	71,2	80,4	79,9	75,0	71,1	77,4
	апр.98	58,9	76,3	57,7	74,3	73,0	68,0	65,9	69,4
	июнь 98	49,0	69,3	49,8	68,1	80,1	63,3	64,6	62,4
	авг.98	41,5	53,5	41,8	56,3	65,5	51,7	53,6	50,6
	окт.98	21,5	58,5	31,3	60,3	30,3	40,5	26,0	50,2
	дек.98	13,7	49,9	31,7	59,1	29,0	36,7	21,4	46,9
	фев.99	23,8	57,8	37,6	71,5	37,8	45,7	30,8	55,6
апр.99	35,3	65,3	45,8	71,5	45,2	52,6	40,3	60,9	
Место опроса									
Вологда	апр.97	47,4	62,4	49,5	70,9	75,2	61,1	61,3	61,0
	июнь 97	48,1	69,7	53,5	74,5	78,0	64,8	63,1	65,9
	авг. 97	57,3	77,9	56,4	86,7	91,8	74,0	74,5	73,6
	окт. 97	52,2	80,2	58,7	84,1	79,4	70,9	65,8	74,3
	дек.97	80,5	84,4	69,5	79,9	82,3	79,3	81,4	77,9
	фев. 98	63,9	78,2	66,7	81,3	91,1	76,3	77,5	75,4
	апр. 98	58,8	74,0	49,2	75,7	70,3	65,6	64,5	66,3
	июнь 98	52,7	68,6	51,4	65,7	78,1	63,3	65,4	61,9
	авг.98	38,7	56,8	39,0	54,3	67,9	51,3	53,3	50,0
	окт.98	25,2	65,9	34,1	65,6	23,3	42,8	24,3	55,2
	дек.98	16,3	55,6	38,9	65,7	31,0	41,5	23,7	53,4
	фев.99	23,9	59,4	37,7	70,8	38,7	46,1	31,3	56,0
	апр.99	30,1	64,7	47,0	68,7	37,0	49,5	33,6	60,1
Череповец	апр.97	77,8	76,9	60,5	76,4	97,4	77,8	87,6	71,3
	июнь 97	85,0	85,9	83,0	87,7	106,2	89,6	95,6	85,5
	авг. 97	83,2	85,6	70,4	84,4	101,2	85,0	92,2	80,1
	окт. 97	63,3	80,7	59,3	81,3	83,4	73,6	73,3	73,8
	дек.97	84,6	90,2	62,3	87,2	105,6	86,0	95,1	79,9
	фев. 98	86,5	91,3	77,3	83,3	93,7	86,4	90,1	84
	апр. 98	77,0	86,0	57,8	72,0	94,4	77,5	85,7	71,9
	июнь 98	81,9	86,9	65,3	79,3	122,2	87,1	102,1	77,2
авг.98	55,5	55,5	40,1	58,4	89,1	59,7	72,3	51,3	

	окт.98	27,1	76,3	32,6	76,6	27,1	47,9	27,1	61,8
	дек.98	17,7	64,7	34,1	64,4	31,1	42,4	24,4	54,4
	фев.99	27,1	73,8	44,9	78,0	38,3	52,4	32,7	65,6
	апр.99	38,7	76,3	49,0	77,2	50,4	58,3	44,6	67,5
Районы	апр.97	30,0	72,2	45,6	74,5	50,4	54,5	40,2	64,1
	июнь 97	30,1	58,9	61,3	67,9	84,7	60,6	57,4	62,7
	авг. 97	36,9	62,9	62,7	68,7	63,0	58,8	49,9	64,8
	окт. 97	52,8	70,0	67,2	76,4	72,5	67,8	62,6	71,2
	дек. 97	36,7	65,8	64,2	76,8	80,0	64,7	58,4	68,9
	фев. 98	51,4	76,9	70,3	78,6	68,5	69,2	60	75,3
	апр. 98	51,4	73,2	61,6	74,5	65,2	65,0	58,3	69,8
	июнь 98	32,1	61,4	41,8	63,9	61,4	52,1	46,8	55,7
	авг.98	36,2	51,1	43,7	59,2	53,6	48,2	44,9	50,3
	окт.98	17,5	47,7	29,6	51,8	34,6	36,2	26,1	43,0
	дек.98	11,1	42,0	28,0	54,5	27,4	32,6	19,3	41,5
	фев.99	22,2	49,7	34,3	68,8	37,2	42,4	29,7	50,9
	апр.99	36,0	60,0	43,5	69,8	46,4	51,1	41,2	57,8
Пол									
Мужчины	апр.97	50,3	73,5	51,8	73,1	71,6	64,1	61,0	66,1
	июнь 97	51,8	73,0	67,9	77,1	96,4	73,2	74,1	72,7
	авг. 97	57,5	77,8	68,8	77,5	86,4	73,6	71,9	74,7
	окт. 97	60,6	79,4	66,0	82,9	81,0	74,0	70,8	76,1
	дек.97	62,5	84,8	72,0	86,3	90,7	79,3	76,6	81,0
	фев. 98	63,9	80,9	70,1	78,3	76,7	74,0	70,3	76,4
	апр.98	65,6	80,0	62,3	75,8	78,7	72,5	72,2	72,7
	июнь 98	51,3	73,1	52,5	69,7	86,9	66,7	69,1	65,1
	авг.98	44,3	55,1	39,7	54,9	69,7	52,7	57,0	49,9
	окт.98	21,9	61,7	30,9	62,4	32,4	41,9	27,2	51,7
	дек.98	12,1	48,7	29,4	58,8	26,9	35,2	19,5	45,6
	фев.99	24,5	58,4	38,8	72,1	38,6	46,5	31,6	56,4
апр.99	41,1	67,4	47,9	71,2	49,9	55,5	45,5	62,2	
Женщины	апр.97	41,9	69,2	48,8	74,9	64,2	59,8	53,0	64,3
	июнь 97	43,7	63,7	62,3	71,7	82,0	64,7	62,9	65,9
	авг. 97	48,5	66,8	58,5	75,8	72,5	64,4	60,5	67,0
	окт. 97	51,2	71,7	61,6	76,9	73,7	67,0	62,5	70,1
	дек.97	56,1	70,1	60,1	75,8	84,2	69,3	68,7	70,1
	фев. 98	62,1	80,6	72,2	82,1	82,5	75,9	72,3	78,3
	апр.98	53,6	73,3	53,9	73,0	68,5	64,5	61,1	66,7
	июнь 98	47,1	66,2	47,5	66,7	74,5	60,4	60,8	60,1
	авг.98	39,3	52,2	43,4	57,4	62,3	50,9	50,8	51,0
	окт.98	21,2	56,0	31,6	59,4	28,6	39,3	24,9	49,0
	дек.98	15,0	50,9	33,6	59,3	30,8	37,9	22,9	47,9
	фев.99	23,2	57,3	36,7	70,9	37,1	45,1	30,2	55,0
	апр.99	30,8	63,6	44,0	71,7	41,6	50,3	36,2	59,8

Возраст									
До 30 лет	апр.97	64,6	88,1	54,7	78,9	84,2	74,1	74,4	73,9
	июнь 97	57,7	92,6	72,5	88,0	104,6	83,1	81,2	84,4
	авг. 97	74,3	83,5	74,9	80,1	90,5	80,7	82,4	79,5
	окт. 97	66,7	91,7	74,6	85,8	93,4	82,4	80,0	84,0
	дек.97	68,1	91,3	78,4	89,1	98,1	85,0	83,1	86,3
	фев. 98	79,3	97,3	80,0	89,9	90,8	87,5	85,0	89,1
	апр.98	85,6	95,9	74,9	86,8	92,9	87,8	89,3	85,9
	июнь 98	70,0	91,0	69,0	83,8	97,9	82,3	84,0	81,3
	авг.98	56,6	70,6	48,1	66,2	80,6	64,4	68,6	61,6
	окт.98	32,6	79,2	34,5	68,6	34,8	49,9	33,7	60,8
	дек.98	20,4	62,0	31,3	62,3	39,3	43,0	29,9	51,9
	фев.99	32,2	68,8	41,7	75,6	43,1	52,3	37,7	62,0
	апр.99	48,4	83,5	47,5	73,9	51,9	61,0	50,2	68,3
От 30 до 55 лет	апр.97	42,4	69,0	48,9	73,1	65,0	59,7	53,7	63,7
	июнь 97	48,2	64,4	58,5	70,7	85,0	65,4	66,6	64,6
	авг. 97	48,6	71,0	59,3	76,6	79,3	67,0	64,0	69,0
	окт. 97	51,2	74,1	58,0	80,5	74,6	67,7	62,9	70,9
	дек.97	55,9	72,9	60,8	75,1	85,7	70,1	70,8	69,6
	фев. 98	57,0	81,4	68,0	78,1	82,5	73,4	69,7	75,8
	апр.98	53,8	73,5	53,0	71,6	71,0	64,4	62,4	66,0
	июнь 98	45,7	69,4	49,9	67,1	79,6	62,3	62,7	62,1
	авг.98	40,1	49,9	37,8	53,2	64,0	49,0	52,1	47,0
	окт.98	18,8	56,8	27,5	59,0	29,4	38,3	24,1	47,8
	дек.98	12,9	50,4	30,1	56,0	25,9	35,1	19,4	45,5
	фев.99	23,7	58,5	34,2	69,7	39,3	45,1	31,5	54,1
	апр.99	34,4	64,6	44,7	71,3	49,3	52,9	41,9	60,2
Старше 55 лет	апр.97	37,6	62,9	48,9	72,7	59,6	56,3	48,6	61,5
	июнь 97	38,5	56,6	70,7	70,5	83,1	63,9	60,8	65,9
	авг. 97	41,1	63,0	59,7	73,5	67,3	60,9	54,2	65,4
	окт. 97	53,8	63,4	65,0	71,8	66,6	64,1	60,2	66,8
	дек.97	56,2	70,1	61,6	81,5	80,3	70,0	68,3	71,1
	фев. 98	60,4	70,5	70,0	77,6	70,7	69,8	65,5	72,7
	апр.98	46,3	63,8	47,4	68,8	59,2	57,1	52,8	60,0
	июнь 98	39,8	53,9	36,2	58,7	68,4	51,4	54,1	49,6
	авг.98	30,9	45,4	43,7	53,6	55,2	45,8	43,1	47,6
	окт.98	16,8	43,5	35,6	57,0	28,1	36,2	22,5	45,4
	дек.98	9,9	40,0	34,9	62,2	26,9	34,8	18,4	45,7
	фев.99	17,3	47,7	40,9	71,5	30,6	41,6	24,0	53,4
	апр.99	25,6	50,4	46,0	69,5	32,6	44,8	29,1	55,3

Доходные группы									
Нижняя (20% респондентов с наименьшими доходами)	апр.97	26,1	63,8	40,1	72,8	47,5	50,0	36,8	58,9
	июнь 97	23,8	53,7	47,6	65,2	67,4	51,5	45,6	55,5
	авг. 97	21,8	42,7	38,0	53,8	49,1	41,1	35,5	44,9
	окт. 97	37,9	63,9	59,0	81,1	75,8	63,5	56,8	68,0
	дек.97	33,6	58,0	61,5	73,9	76,5	60,7	55,1	64,5
	фев. 98	30,3	71,3	62,9	75,2	42,3	56,4	36,3	69,8
	апр.98	38,2	65,3	41,7	68,3	55,3	53,8	46,8	58,4
	июнь 98	19,1	48,4	34,0	49,3	53,0	40,8	36,1	43,9
	авг.98	29,2	46,1	37,6	51,7	53,1	43,5	41,2	45,1
	окт.98	11,3	50,0	33,3	56,2	20,5	35,9	15,9	46,5
	дек.98	13,4	52,6	30,0	60,3	28,3	36,8	20,9	47,6
	фев.99	10,3	51,9	34,6	72,0	35,0	40,7	22,7	52,8
	апр.99	25,9	55,9	39,0	68,3	43,8	46,6	34,9	54,4
Средняя (60% респондентов со средними доходами)	апр.97	37,2	66,1	46,4	72,4	63,7	57,2	50,5	61,6
	июнь 97	35,0	62,0	60,9	71,0	81,2	62,0	58,1	64,7
	авг. 97	43,4	67,3	60,1	75,8	70,9	63,5	57,2	67,7
	окт. 97	45,5	68,5	56,8	72,5	67,2	62,1	56,4	65,9
	дек.97	50,5	74,2	57,9	76,7	77,4	67,3	64,0	69,6
	фев. 98	60,7	73,5	67,7	78,5	79,6	72,0	70,2	73,2
	апр.98	47,3	67,9	49,4	69,0	62,3	59,0	54,8	62,1
	июнь 98	41,2	62,7	41,8	65,8	65,6	55,4	53,4	56,8
	авг.98	35,4	49,5	36,1	53,4	59,9	46,9	47,7	46,3
	окт.98	16,8	54,6	25,5	59,8	27,5	36,8	22,2	46,6
	дек.98	11,0	45,8	30,5	57,2	28,0	34,5	19,5	44,5
	фев.99	20,6	55,6	37,1	71,0	34,7	43,8	27,7	54,6
	апр.99	31,8	65,3	46,4	70,1	41,5	51,0	36,7	60,6
Высшая (20% респондентов с наибольшими доходами)	апр.97	70,6	86,1	64,7	77,0	88,1	77,3	79,4	75,9
	июнь 97	73,7	79,2	81,0	81,0	111,3	85,3	92,5	80,4
	авг. 97	88,7	97,8	88,3	95,7	115,6	97,2	102,2	93,9
	окт. 97	77,4	83,1	72,4	80,7	88,5	80,4	82,9	78,7
	дек.97	95,6	85,5	68,3	84,1	112,8	89,3	104,2	79,3
	фев. 98	91,2	96,5	76,7	85,9	98,4	89,7	94,8	86,4
	апр.98	85,5	88,3	75,2	81,3	100,9	86,3	93,2	81,6
	июнь 98	84,8	86,8	76,1	79,7	120,8	89,6	102,8	80,9
	авг.98	66,2	67,5	50,2	58,6	97,0	67,9	81,6	58,8
	окт.98	36,9	69,0	35,5	62,1	33,5	47,4	35,2	55,5
	дек.98	23,4	61,1	33,3	61,9	32,5	42,5	28,0	52,1
	фев.99	43,8	70,4	43,3	77,7	45,5	56,1	44,7	63,8
	апр.99	59,0	80,9	55,0	76,5	62,2	66,7	60,6	70,8

Научное издание

**Ильин Владимир Александрович
Гулин Константин Анатольевич**

**Потребительские настроения
как индикатор социально-экономических перемен**

Подписан
Формат 60x84/16. Бу
Усл. печ. л. 2,3

160014, г. Вологда, Горького,

Лицензия ЛР № С