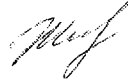


На правах рукописи  
УДК 338.49:330.354 – 001.895  
ББК 65.291.551



**Живица Анна Эдуардовна**

**ФОРМИРОВАНИЕ ИННОВАЦИОННОЙ  
ИНФРАСТРУКТУРЫ РЕГИОНА**

Специальность 08.00.05 – экономика и управление народным хозяйством  
Область исследования – управление инновациями

**АВТОРЕФЕРАТ**

диссертации на соискание ученой степени  
кандидата экономических наук

**Вологда – 2010**

Диссертационная работа выполнена на кафедре менеджмента  
ГОУ ВПО «Вологодский государственный технический университет».

**Научный руководитель:** заслуженный деятель науки РФ,  
доктор экономических наук, профессор  
Пахолков Николай Александрович

**Официальные оппоненты:** заслуженный деятель науки РФ,  
доктор экономических наук, профессор  
Попков Валерий Павлович  
  
кандидат экономических наук  
Кольев Александр Анатольевич

**Ведущая организация:** Учреждение Российской академии наук  
Институт социально-экономического  
развития территорий РАН

Защита диссертации состоится «26» ноября 2010 г. в 12 часов на  
заседании диссертационного совета ДМ 220.009.01 при ФГОУ  
ВПО «Вологодская государственная молочнохозяйственная академия имени  
Н.В. Верещагина» по адресу: 160014, г. Вологда, ул. Горького, д. 56А.

С диссертацией можно ознакомиться в библиотеке ФГОУ ВПО  
«Вологодская государственная молочнохозяйственная академия имени  
Н.В. Верещагина».

Автореферат разослан «20» октября 2010 г. и размещён на сайте  
<http://www.molochnoe.ru/>

Ученый секретарь диссертационного совета  
кандидат экономических наук, доцент



К.К. Харламова

## ОБЩАЯ ХАРАКТЕРИСТИКА РАБОТЫ

**Актуальность темы исследования.** При разработке экономической политики России ведущую роль играет стратегическая установка, в соответствии с которой устойчивое экономическое развитие может быть достигнуто лишь благодаря активизации инновационной деятельности и эффективному использованию инновационного потенциала страны. Особая роль в реализации поставленных задач отводится регионам, где непосредственно осуществляется экономическая политика государства. При этом региональная политика должна быть направлена на развитие и совершенствование инновационной инфраструктуры региона, посредством которой обеспечивается объединение усилий государственных органов управления всех уровней, организаций научно-технической, образовательной сфер деятельности и предпринимательского сектора экономики в интересах ускоренного использования достижений науки и технологий в целях реализации стратегических национальных приоритетов страны и выхода экономики регионов на траекторию инновационного роста. Для этого необходимо восполнить недостающие или недостаточно развитые звенья и организовать их взаимосвязь, прежде всего, финансовых институтов и субъектов инновационной инфраструктуры, позволяющих аккумулировать инвестиционные ресурсы и создающих условия для рыночного продвижения инноваций.

В настоящее время инновационная инфраструктура как Российской Федерации, так и отдельных ее регионов характеризуется недостатком инвестиционных ресурсов, несмотря на все попытки со стороны органов государственного управления решить этот вопрос путем создания государственных фондов и развития государственно-частного партнерства. Остаются неразвитыми «нетрадиционные» механизмы и инструменты инвестирования инновационной деятельности, используемые в мировой практике. Сложившаяся ситуация объясняется отсутствием прозрачной и удобной для инвесторов модели инновационной инфраструктуры. К тому же, законодательная база, регулирующая инвестиционную деятельность в инновационные процессы в РФ, не позволяет активно развивать инструментарий привлечения инвестиций.

Следовательно, указанные обстоятельства определяют объективную необходимость поиска таких вариантов организации субъектов инновационной инфраструктуры и инвестирования, которые обеспечили бы создание и рост инновационных предприятий и, как следствие,

экономический рост регионов и экономики страны в целом. Тем самым определяется актуальность выполненного диссертационного исследования.

**Степень изученности проблемы.** Различные аспекты рассматриваемой проблемы нашли отражение в отечественных и зарубежных исследованиях. В диссертации были использованы труды авторов, внесших существенный вклад в формирование и развитие основных теоретических аспектов инновационной деятельности: А. Гобсона, П.Ф. Друкера, Н.Д. Кондратьева, П. Майерса, Г. Менша, А.С. Нашара, Б. Санто, Б. Твисса, М. Тодаро, К. Фримена, Д. Шумпетера и других.

Решению проблемы инновационного развития страны и регионов посвящены труды И.Т. Балабанова, Ю.П. Васильева, Е.С. Губановой, И.Г. Дежиной, С.Д. Ильенковой, В.Ж. Келле, А.А. Кольева, Ю.П. Морозова, А.И. Николаева, В.П. Попкова, А.В. Уткина и других ученых. Изучение вопросов функционирования инновационной инфраструктуры фрагментарно представлено в работах А.А. Дагаева, П.Н. Завалина, Н.И. Ивановой, А.Е. Матюхова, О.П. Молчановой, В.Г. Яшина и других. Зарубежный и отечественный опыт инвестирования инновационной инфраструктуры обобщен в работах В.А. Воронцова, Д. Глэдстоуна, П.Г. Гулькина, Л.К. Гуриевой, В.А. Зверева, С.А. Лузан, Л.С. Раткина, Д.А. Спицына, Н.Ф. Шандиева и др.

Однако остаются мало исследованными вопросы формирования организационных форм и механизма функционирования субъектов инновационной инфраструктуры, обеспечивающих привлечение и эффективное использование инвестиционных ресурсов.

**Цель и задачи исследования.** Цель исследования состоит в научном обосновании и разработке методического инструментария взаимодействия субъектов инновационной инфраструктуры в процессе инвестирования инновационной деятельности региона.

В соответствии с поставленной целью в работе решаются следующие задачи:

- исследование теоретических основ инновационной инфраструктуры и уточнение понятийного аппарата;
- выявление и систематизация проблем развития инновационной инфраструктуры и определение направлений ее активизации;
- обобщение отечественного и зарубежного опыта функционирования субъектов инновационной инфраструктуры;

– разработка и апробация механизма инвестиционного обеспечения субъектов инновационной инфраструктуры посредством создания инвестиционной компании в регионе;

– обоснование организационной формы осуществления инвестиционно-инновационной деятельности инвестиционной компанией.

**Объектом исследования** является инновационная инфраструктура региона.

**Предметом исследования** является взаимодействие подсистем инновационной инфраструктуры в процессе инвестирования инновационных предприятий.

Диссертационная работа относится к проблематике п. 2.11 Паспорта специальности ВАК РФ 08.00.05: «Определение направлений, форм и способов перспективного развития инновационной инфраструктуры. Принципы проектирования и организации функционирования инновационных инфраструктур на микро-, мезо- и макроуровнях».

**Теоретическую и методологическую основу исследования** составили труды отечественных и зарубежных ученых-экономистов, а также специалистов в области инновационной деятельности. Исследование строилось на принципах системно-структурного анализа и на основе применения методов экономико-статистической обработки данных, сравнения и обобщения, научного анализа и синтеза.

**Информационную базу** исследования составили нормативные акты законодательных и исполнительных органов власти Российской Федерации и Вологодской области, данные Федеральной службы государственной статистики, научные исследования отечественных и зарубежных ученых, материалы конференций, периодической печати, официальные сайты, результаты экспертного опроса автора, а также другие источники информации.

**Научная новизна** выполненного исследования состоит в разработке методических положений по формированию организационных форм и механизма функционирования субъектов инновационной инфраструктуры.

К основным результатам, определяющим научную новизну диссертационной работы, относятся следующие:

1. Разработана процедура отбора инновационных проектов с учетом критериев: ресурсообеспеченности, правовой чистоты, экономической эффективности, уровню рисков, которые позволили ранжировать инновационные проекты в части инвестиционной привлекательности.

2. Предложен механизм для аккумулирования инвестиционных ресурсов с учетом экономических интересов государства и частных вкладчиков компании, способствующий развитию бизнеса в регионе на инновационной основе.

**Практическая значимость** работы заключается в возможности использования разработанных автором предложений и рекомендаций региональными органами управления, а также юридическими и физическими лицами при выработке мероприятий по организации взаимодействия субъектов инновационной инфраструктуры региона. Материалы диссертации использовались в процессе создания в г. Череповец Вологодской области инвестиционной компании Коммандитное товарищество «Региональный центр венчурных инвестиций «Вологодчина» и компания». Результаты работы применяются также в учебном процессе Института менеджмента и информационных технологий (филиал) Санкт-Петербургского государственного политехнического университета в г. Череповец в преподавании дисциплин «Инвестиции», «Инновационный менеджмент», «Инвестиционный менеджмент».

**Апробация работы.** Практические разработки используются инвестиционной компанией КТ «Региональный центр венчурных инвестиций «Вологодчина» и компания» для организации взаимодействия с субъектами инновационной инфраструктуры региона по вопросам аккумулирования инвестиционных ресурсов, поиска и реализации инновационных проектов, что подтверждается соответствующим актом о внедрении.

Разработанный алгоритм отбора инновационных проектов, обеспечивающий систематизацию инновационных проектов и регламентирующий действия сотрудников, одобрен управляющим советом КТ «Региональный центр венчурных инвестиций «Вологодчина» и компания»

Основные положения результатов исследования докладывались и обсуждались на международной научно-практической конференции «Образование и наука без границ» (г. Белгород, 2005 г.), всероссийской научно-практической конференции «Образование, наука, бизнес. Особенности регионального развития и интеграции» (г. Череповец, 2007 г.); всероссийской научно-практической конференции «Актуальные проблемы управления экономикой региона» (г. Санкт-Петербург, 2009 г.).

**Публикации.** По теме диссертационного исследования опубликовано 12 работ общим объемом 4,1 п.л., в том числе 3 публикации в изданиях, входящих в перечень ведущих рецензируемых научных журналов и изданий ВАК РФ.

**Объем и структура исследования** обусловлена целью и задачами диссертации. Работа состоит из введения, трех глав, заключения, списка использованных источников литературы и приложений. Содержание работы изложено на 157 страницах и содержит 28 таблиц, 30 рисунков, 12 приложений. Список использованных источников и литературы включает 159 наименований работ отечественных и зарубежных авторов и ссылок на web-страницы в компьютерной сети Internet.

**Во введении** дано обоснование актуальности исследуемой проблемы, определены объект и предмет исследования, сформулированы цель, задачи, научная новизна, методика исследования, а также приведены данные об апробации, публикациях и внедрении результатов работы.

**В первой главе** «Организационно-экономические основы формирования инновационной инфраструктуры в регионе» рассмотрена экономическая сущность инноваций и инновационной деятельности, изучены теоретические основы формирования инновационной инфраструктуры, обобщен отечественный и зарубежный опыт взаимодействия ее субъектов.

**Во второй главе** «Инновационная инфраструктура Вологодской области» проведен анализ современного состояния инновационной инфраструктуры региона и обосновано развитие организационных форм взаимодействия субъектов финансовой подсистемы с субъектами других подсистем инфраструктуры. Изучены различные формы инвестирования затрат на инновации и обоснована необходимость создания инвестиционной компании в области с целью развития инновационного процесса.

**В третьей главе** «Инвестиционное развитие инновационной инфраструктуры Вологодской области» разработан организационный проект создания региональной инвестиционной компании, целью которого является активизация взаимодействия субъектов инновационной инфраструктуры региона и привлечение инвестиций в инновационный процесс, представлена модель ее взаимодействия с субъектами инновационной инфраструктуры, заложенная в основу механизма аккумулирования финансовых и инвестиционных ресурсов в регионе, разработан алгоритм отбора инновационных проектов для инвестирования, позволяющий сократить трудозатраты и затраты времени на отбор проектов.

**В заключение** диссертации выделены основные результаты проведенного исследования.

## **ОСНОВНЫЕ НАУЧНЫЕ ПОЛОЖЕНИЯ, ВЫНОСИМЫЕ НА ЗАЩИТУ:**

1. В современных условиях создание инноваций неразрывно связано с их продвижением на рынок и участием в этих процессах всех субъектов инновационной инфраструктуры. Только удобная и прозрачная для инвесторов модель взаимодействия подсистем инновационной инфраструктуры обеспечит инновационное развитие страны.

В диссертации выполнен комплексный анализ имеющихся определений термина «инновация» (табл. 1), в ходе которого были установлены особенности трактовки данного термина различными исследователями. Результатом его является авторское определение термина «инновация» для целей проводимого исследования, устанавливающее взаимосвязь между процессами создания и коммерциализации нового, а также уровнем развития экономики. Под инновационной деятельностью автором понимается процесс, направленный на воплощение результатов научных исследований, разработок и научно-технических достижений в новый или усовершенствованный продукт, реализуемый на рынке, в инновационные технологии, используемые в практической деятельности.

Мы предполагаем, что совершенствование модели инновационной инфраструктуры должно происходить путем формирования организационных форм и механизма функционирования ее субъектов, позволяющих создавать условия для привлечения инвестиций в инновационное развитие. В качестве подтверждения данного положения в диссертации автором проведена оценка мирового и отечественного опыта функционирования субъектов инновационной инфраструктуры, в ходе которого было установлено:

✓ Основной формой взаимодействия субъектов инновационной инфраструктуры в процессе инвестирования инноваций в США и Европе являются венчурные фонды, посредством которых обеспечивается вовлечение в инновационный процесс инновационных компаний, ВУЗов, исследовательских центров, предоставляющих проекты для дальнейшего инвестирования, и объединение инвестиционных ресурсов пенсионных фондов, страховых компаний, банков, частных лиц и других участников рынка инвестиций.

✓ Несмотря на сложную экономическую ситуацию, объем инвестиций в инновационные проекты венчурных фондов в США вырос по сравнению с 2007 г. и составил 28,8 млрд. долл. в 2008 г. Также наблюдается



Таблица 1 – Сравнительный анализ трактовок понятия «инновация»

Автор	Трактовка	Особенности
<b>Трактовка понятия «инновация» зарубежными исследователями</b>		
Б. Твисс	Процесс, в котором изобретение или идея приобретают экономическое содержание	Понятие трактуется в узком смысле в зависимости от объекта и предмета исследования, рассматривается как появление на рынке какого-то нового товара, услуги, или как внедрение новой технологии, влекущей за собой экономическую выгоду
Джон А. Гобсон	Сила предпринимателя связана со способностью изыскивать новые рынки, производить новые товары и открывать способы их изготовления	
П. Друкер	Особый инструмент предпринимателей, средство, с помощью которого они используют изменения как шанс осуществить новый вид бизнеса или услуг	
Ф. Никсон	Совокупность технических, производственных и коммерческих мероприятий, приводящих к появлению на рынке новых и улучшенных промышленных процессов и оборудования	
Б. Санто	Общественно-техническо-экономический процесс, который через практическое использование идей и изобретений приводит к созданию лучших по своим свойствам изделий, технологий и в случае, если она ориентируется на экономическую выгоду от появления инноваций на рынке может привести к добавочному доходу	
П. Майерс	Полный процесс от идеи до готового продукта, реализуемого на рынке	
А.С. Нашар	Результат деятельности, воплощенный в новые или усовершенствованные продукты, востребованные рынком, новые или усовершенствованные технологические процессы, используемые в практической деятельности, новые услуги и подходы к удовлетворению социальных потребностей	
<b>Трактовка понятия «инновация», используемая в мировой практике</b>		
Руководство Осло и Руководство Фраскати	Конечный результат внедрения новшества с целью изменения объекта управления и получения экономического, социального, экологического, научно-технического или другого видов эффекта	Термин значительно шире, чем просто появление новых товаров, услуг, технологий на рынке, приводящих к получению экономического эффекта
Международные стандарты в статистике науке, технике и инновациях	Конечный результат инновационной деятельности, получивший воплощение в виде нового или усовершенствованного продукта, внедренного на рынке, нового или усовершенствованного технологического процесса, используемого либо в практической деятельности, либо в новом подходе к социальным услугам	
<b>Термин «инновация» в трудах отечественных исследователей советского периода</b>		
С.Д. Бешелев	Реализованный в общественном производстве научный или технический результат, так и процесс его получения	«Инновация» представляется как направление научно-технического прогресса (прежде всего, высокотехнологичной его составляющей), связанное с внедрением результатов научных исследований и разработок в практику
Н.И. Лапин	Конструирование новых способов и продуктов	
Л.В. Канторович	Научные открытия или изобретения, имеющие практическое применение и удовлетворяющие социальным, экономическим и политическим требованиям, дающие эффект в соответствующих областях	
В.Л. Макаров	Форма разрешения противоречия, явление прогресса в любой сфере человеческой деятельности, а не только в технике и технологии	
И.Н. Молчанов	Результат научного труда, направленный на совершенствование общественной практики и предназначенный для непосредственной реализации в общественном производстве	
В.С. Раппопорт	Практическое осуществление качественно новых решений, суть стратегии и содержания стратегии предприятия	
<b>Термин «инновация» в российской литературе</b>		
С.В. Валдайцев	Освоение новой продуктовой линии, основанной на специально разработанной оригинальной технологии, которая способна вывести на рынок продукт, удовлетворяющий несбытченные существующим предложением потребности	Рассматривается как предложения по совершенствованию производства, чаще всего технические или организационные
Ю.В. Яковец	Качественные изменения в производстве, которые могут относиться как к технике и технологии, так и к формам организации производства и управления	
<b>Авторское определение термина «инновация»</b>		
Процесс создания и коммерциализации субъектом нового (технологии, товара, услуги, метода управления и т. п.), влекущего за собой улучшение качества и эффективности производственного, управленческого, коммерческого и других видов деятельности, приводящих к развитию экономики		

значительный рост рынков венчурного капитала Китая и Израиля. Например, объем венчурных инвестиций Китая составил в 2008 г. 4,2 млрд. долл., что на 1,4 млрд. долл. больше показателя 2007 г. Объем инвестиций в Израиле в 2008 г. был равен 1,9 млрд. долл., против 1,6 млрд. долл. в 2007 г.

✓ В России в настоящее время отсутствует прозрачная и удобная для инвесторов модель инновационной инфраструктуры, позволяющая организовать взаимодействие ее субъектов. На территории страны ведут деятельность в основном крупные инвестиционные фонды, созданные при участии Европейского Банка реконструкции и развития, фонды с зарубежным капиталом и государственно-частные фонды. Деятельность их направлена на осуществление прямых инвестиций в российские предприятия для реконструкции или расширения производства. Однако практически не работают механизмы взаимодействия субъектов инновационной инфраструктуры в процессе инвестирования малых инновационных компаний, ведущих научные исследования и разработки.

**2. Взаимозависимость субъектов инновационной инфраструктуры в процессе создания и коммерциализации инноваций предполагает поиск организационных форм и механизма их взаимодействия, которые являются основой для инвестиционного обеспечения инновационного развития Вологодской области.**

Каждый этап реализации инновационного проекта, от разработки продукта до его внедрения и продвижения на рынки, должен быть обеспечен необходимой структурой поддержки и специализированными финансовыми источниками, которые создают инновационную инфраструктуру. Поэтому при ее формировании важно обозначить все составляющие подсистемы. На основе изучения теоретического материала и результатов наблюдений диссертантом предлагается выделять следующие основные подсистемы инновационной инфраструктуры (рис. 1).

Оценка текущего состояния инновационной инфраструктуры области показала, что регион обладает потенциалом для ее развития по следующим обстоятельствам:

✓ область относится к регионам с высоким инвестиционным потенциалом и по данным рейтингового агентства «Эксперт-РА» в 2007-2008 гг. занимает 41 место в рейтинге инвестиционной привлекательности регионов России. Однако по рейтингу инвестиционного климата, также как и большинство граничащих регионов, область относится к группе регионов с умеренным риском (ЗВ1);

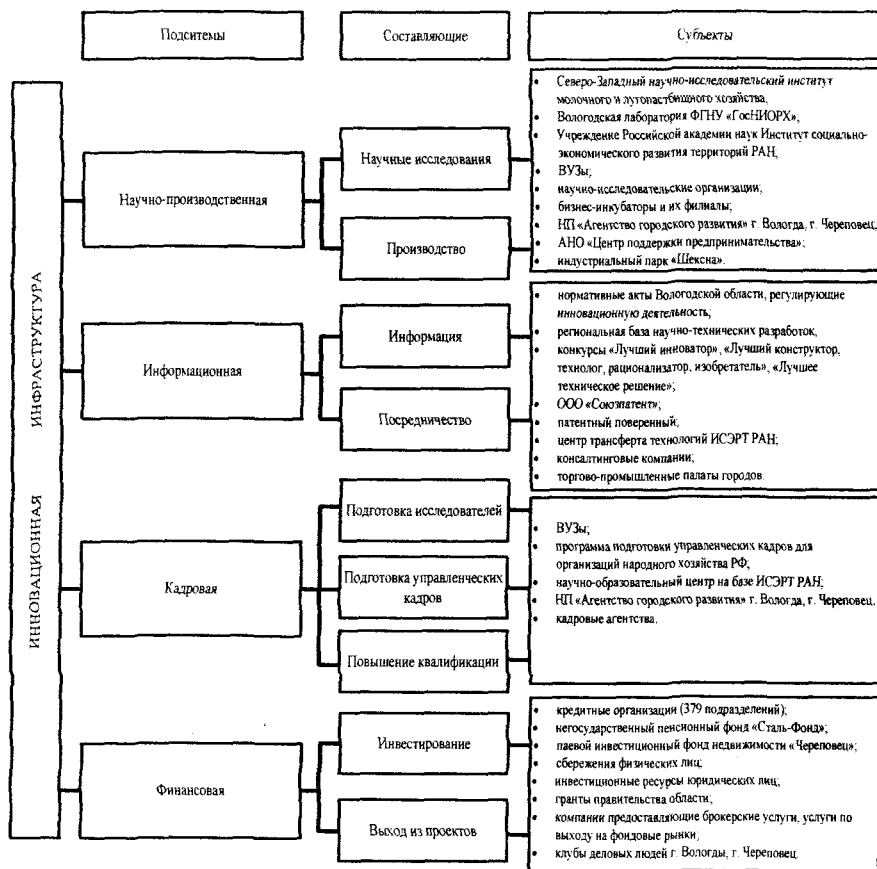


Рисунок 1 – Инновационная инфраструктура Вологодской области

✓ в регионе присутствуют инвестиционные ресурсы юридических и физических лиц, что подтверждается сведениями Центрального Банка РФ об объемах банковских вкладов (депозитов) и средств на расчетных счетах в кредитных организациях юридических и физических лиц как в рублях, так и иностранной валюте (табл. 2);

✓ правительство области осуществляет активное содействие и оказывает поддержку в развитии инновационной инфраструктуры;

✓ наличие объектов вложений.

Таблица 2 – Объем банковских вкладов юридических и физических лиц региона, млн. руб.

Регион (субъект Российской Федерации)	Объем рублевых вкладов (депозитов)		Объем валютных вкладов (депозитов)		Средства на расчетных и валютных счетах кредитных организаций	
	2008 г.	2009 г.	2008 г.	2009 г.	2008 г.	2009 г.
Архангельская область	30195	37722	1788	4507	10709	14471
Вологодская область	59557	57115	9152	12940	21003	34824
Кировская область	29721	34899	846	2469	9438	9641
Костромская область	24051	25715	1794	5345	7725	5431
Ленинградская область	30195	37722	1788	4507	10785	11818
Новгородская область	11626	12898	990	2054	5222	6499
Республика Карелия	13924	13998	1297	2627	3737	4837
Тверская область	30043	32445	2025	1186	16856	15099
Ярославская область	51108	46585	4704	7157	17105	15291

Источник: Материалы Центрального Банка РФ: [Электронный ресурс]. – Режим доступа: <http://www.cbr.ru/regions>

Автором в ходе исследования были выявлены следующие факторы, не способствующие экономическому развитию области и определяющие актуальность развития инновационных предприятий:

- ✓ отсутствие полезных ископаемых на территории области, которые в настоящее время формируют экономику, как отдельных субъектов Российской Федерации, так и страны в целом;
- ✓ зависимость экономики области от деятельности крупных промышленных предприятий (ОАО «Северсталь», ОАО «ФосАгро» и др.);
- ✓ развитие металлозаменителей в мире;
- ✓ риски техногенных катастроф.

Для упразднения вышеобозначенных факторов в регионе целесообразно развивать инновационный бизнес, создавая сеть малых предприятий, относящихся преимущественно к обрабатывающим производствам. В этой связи особую важность приобретают инвестиции, направленные на развитие инновационной деятельности и построение инновационной инфраструктуры малого бизнеса в целом.

3. Одним из направлений привлечения инвестиций в инновационную деятельность региона является поиск организационно-правовой формы для создания инвестиционной компании, которая обеспечит взаимодействие субъектов инновационной инфраструктуры и объединит инвестиционные ресурсы юридических и физических лиц.

Для того чтобы обеспечить финансовую составляющую инновационной инфраструктуры, а именно дать возможность вкладывать денежные средства частным инвесторам и предприятиям, целесообразно в рамках существующего законодательства определить порядок инвестирования инновационной деятельности как на этапе разработки проекта, так и на этапе его внедрения.

Автором был проведен сравнительный анализ организационно-правовых форм, предусмотренных гражданским законодательством РФ, в ходе которого было установлено, что большинство из них не следует применять для организации взаимодействия субъектов инновационной инфраструктуры и инвестирования инноваций. Данный вывод обуславливается тем, что действующие нормы ограничивают число участников в предприятиях, а также не позволяют привлекать дополнительных инвесторов без утраты контроля над управлением.

Анализ различных форм инвестирования затрат на инновации на территории РФ показал, что на практике финансирование инновационной деятельности осуществляется через паевые инвестиционные фонды (ПИФы), управление активами которых производится компаниями в форме акционерных обществ. В зарубежных странах наиболее применяемой организационно-правовой формой при инвестировании инновационных проектов является Limited Partnership (коммандитное товарищество). В Российском законодательстве также предусмотрен аналог Limited Partnership – товарищество на вере (коммандитное товарищество). Сравнительная характеристика его и паевого инвестиционного фонда представлена в таблице 3.

На основании данных таблицы 3 и проведенного экспертного опроса автор делает следующие выводы:

- основным и принципиальным отличием коммандитного товарищества от ПИФа является то, что коммандитное товарищество – это инструмент долгосрочных рискованных инвестиций, не эмитирующий и не котирующий обращающихся паев, в то время как ПИФ является в первую очередь механизмом, сконструированным для портфельных инвесторов, диверсифицирующих объекты своих вложений, но специализирующихся преимущественно на долговых инструментах;

- ПИФ является удобным и прозрачным механизмом для инвестирования крупных инновационных проектов, значимых для развития не только региона, но и страны в целом. Для формирования же инновационной инфраструктуры отдельного региона он практически

неприменим в связи с тем, что регионы в большей степени нуждаются в развитии малого и среднего инновационного бизнеса;

- для развития инновационной инфраструктуры отдельного региона наиболее проста и удобна форма командитного товарищества, однако порядок деятельности его слабо регламентируется существующим законодательством.

Таблица 3 – Сравнительная характеристика командитного товарищества и паевого инвестиционного фонда

Показатель	Товарищество	ПИФ
Наличие управляющей компании	Не требуется	Обязательно
Сроки создания	около 1 месяца	Получение лицензии – 2 месяца Регистрация управляющей компании (УК) – 1 месяц Заявка на регистрацию ПИФа – 2 месяца Регистрация внутренних документов ПИФа – 2 месяца Итого: 6 месяцев
Требования к величине собственных средств	10 000 руб.	УК: управление ПИФа – 60 млн. руб., с 01 июля 2011 г. – 80 млн. руб. ПИФ: закрытый – 25 млн. руб., открытый – 10 млн. руб. Интервальный – 15 млн. руб.
Требования к персоналу	Нет требований	Установлены квалификационные требования (наличие аттестатов и сертификатов на право управление ПИФа)
Требования к структуре	Нет требований	Обязательно заключение договоров с аудитором или аудиторской компанией, оценщиком, специализированным депозитарием, регистратором.
Вкладчики	Физические и юридические лица	Физические и юридические лица
Контроль	Низкий уровень контроля	Высокий уровень контроля со стороны государства

Тем не менее, чтобы обеспечить взаимодействие субъектов инновационной инфраструктуры в Российской Федерации, в основе которых лежит командитное товарищество, мы считаем, что необходимо внести следующие поправки в действующее законодательство:

- ✓ закрепить порядок регистрации складочного капитала товарищества;
- ✓ определить порядок выхода товарищей из командитного товарищества;
- ✓ разъяснить порядок распределения прибыли, полученной в результате осуществления деятельности командитного товарищества.

При этом только в условиях ясности законодательства инновационная составляющая российской экономики начнет развиваться и, как следствие, будет обеспечен приток отечественного и зарубежного капитала, появится

необходимый опыт для реализации инновационных проектов и обучения кадров в этом направлении.

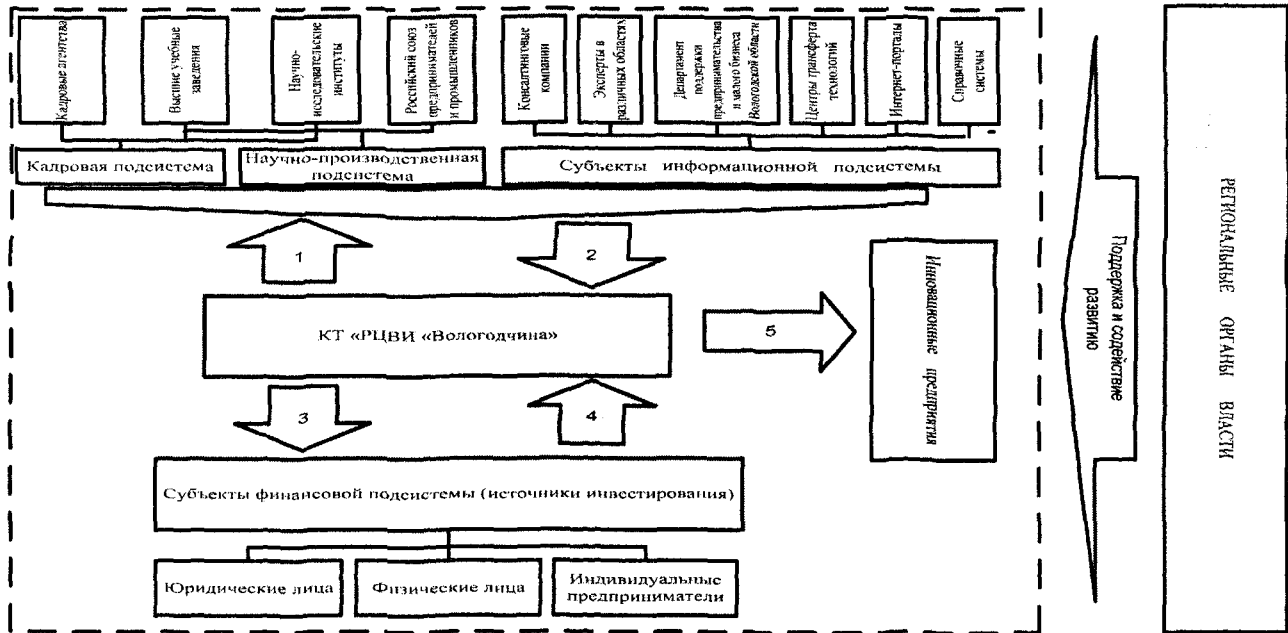
**4. Модель инвестиционной компании позволяет обеспечить взаимодействие между субъектами инновационной инфраструктуры на территории Вологодской области и влечет не только экономический, но и социальный эффекты.**

Анализ инновационных процессов, как на территории РФ, так и в Вологодской области, выполненный в рамках диссертационной работы, позволил выявить, что механизм взаимодействия отдельных субъектов инновационной инфраструктуры практически не функционирует. В результате инновационная активность и показатели технологического развития страны и регионов остаются пока невысокими. В ходе исследования было установлено, что основной причиной сложившейся ситуации является отсутствие методического инструментария взаимодействия субъектов инновационной инфраструктуры в процессе инвестирования инновационной деятельности региона.

Мы предполагаем, что в сложившейся ситуации преодолеть указанные трудности становится возможным путем создания инвестиционной компании, находящейся на территории конкретного региона РФ. На основе данных проведенного анализа различных форм инвестирования затрат на инновации на территории РФ, оценки организационно-правовых форм было предложено организовать инвестиционную компанию КТ «Региональный центр венчурных инвестиций «Вологодчина» и компания» на территории Вологодской области. КТ «РЦВИ «Вологодчина» создается как часть инновационной инфраструктуры региона, поэтому его деятельность должна происходить в тесной взаимосвязи с другими организациями инновационной инфраструктуры и с региональными органами власти, заинтересованными в развитии малого инновационного бизнеса области. Модель взаимодействия инвестиционной компании КТ «РЦВИ «Вологодчина» с субъектами инновационной инфраструктуры региона представлена на рисунке 2.

Создание инвестиционной компании КТ «РЦВИ «Вологодчина» представляет собой следующую последовательность этапов:

1. Постановка цели и задач деятельности компании.



1 – поиск инновационных проектов, сотрудничество;  
2 – предоставление ресурсов;

3 – предложение об инвестировании;  
4 – денежные средства;

5 – реализация инновационных проектов.

Рисунок 2 – Модель взаимодействия инвестиционной компании KT «РЦВИ «Вологодчина» и субъектов инновационной инфраструктуры



2. Определение ее правового обеспечения в рамках действующего законодательства.

3. Разработка учредительных документов.

4. Моделирование денежных потоков и разработка механизма аккумулирования инвестиционных и финансовых ресурсов, поиск источников инвестирования в инновационные предприятия.

5. Определение организационной структуры инвестиционной компании.

6. Решение организационных вопросов: определение последовательности взаимодействия с субъектами инновационной инфраструктуры региона, разработка алгоритма отбора инновационных проектов, формирование структуры инвестиционного предложения.

7. Оценка рисков деятельности компании и разработка программы их минимизации.

8. Экономическое обоснование и расчет экономической эффективности функционирования инвестиционной компании.

Первоочередной задачей инвестиционной компании после её создания является формирование портфеля инновационных проектов, для чего целесообразно организовать деятельность по поиску и отбору инновационных проектов. Автором обоснован алгоритм отбора инновационных проектов, который представляет собой последовательность этапов: входная экспертиза, анализ ресурсообеспеченности, оценка экономической эффективности, выявление рисков (рис. 3). В основу представленного алгоритма были положены критерии отбора инновационных проектов, выбранные путем проведения экспертного анализа. Данными критериями являются объем инвестиций, срок и ареал реализации проекта, условия сотрудничества с авторами, необходимость дополнительных исследований, показатели экономической эффективности проекта и уровень рисков. Предложенный механизм позволяет систематизировать инновационные проекты, поступающие в КТ «РЦВИ «Вологодчина», формировать для них базу данных, уменьшить трудозатраты и затраты времени на выбор проектов, принимаемых к реализации. В настоящее время в соответствии с предложенным механизмом были систематизированы и оценены 423 проекта из 33 регионов Российской Федерации.

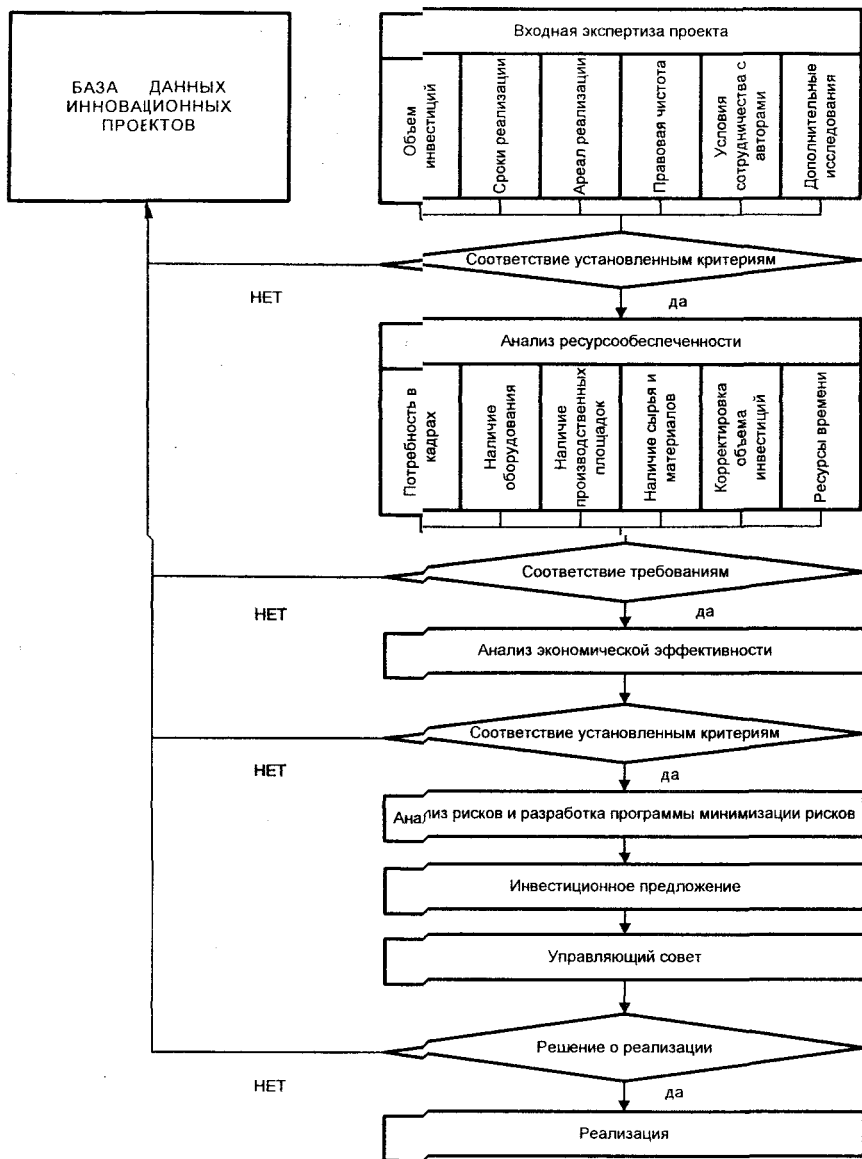


Рисунок 3 – Алгоритм отбора инновационных проектов в КТ «РЦВИ «Вологодчина»

Представленная модель взаимодействия субъектов инновационной инфраструктуры региона и инвестиционной компании, разработанный алгоритм отбора инновационных проектов, а также предложенные механизмы аккумулирования финансовых и инвестиционных ресурсов легли в основу модели функционирования инвестиционной компании КТ «РЦВИ «Вологодчина» (рис. 4).

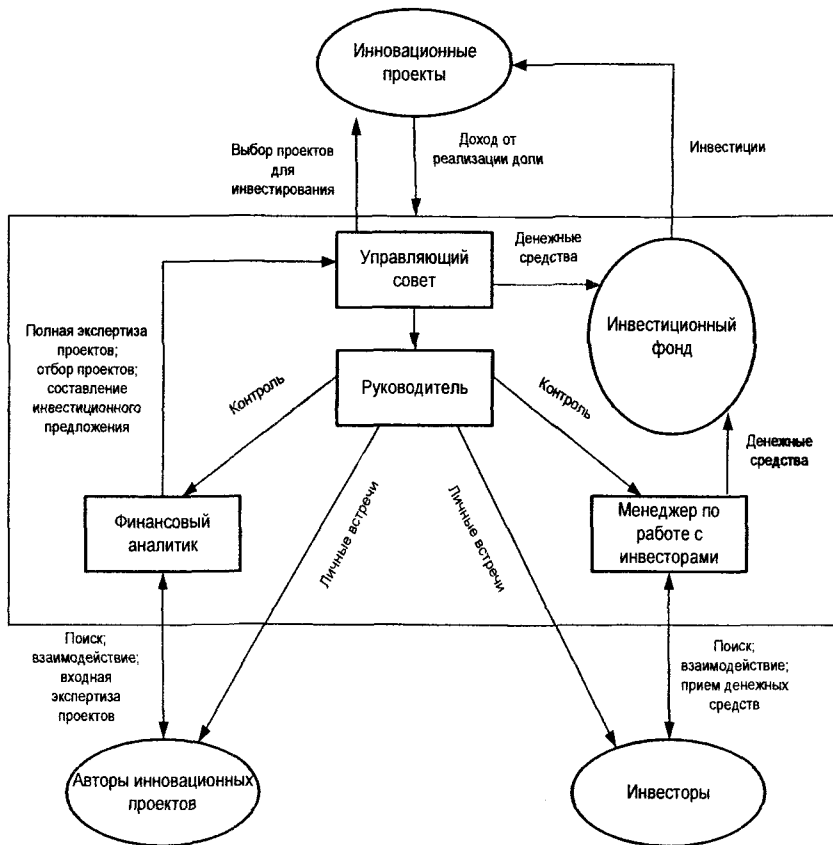


Рисунок 4 – Модель функционирования КТ «РЦВИ «Вологодчина»

Диссертантом проведена оценка эффективности деятельности инвестиционной компании КТ «РЦВИ «Вологодчина», в ходе которой были рассчитаны затраты на обеспечение ее текущей деятельности и затраты на реализацию проектов, установлен совокупный размер фонда инвестиционной

компания – 286,6 млн. руб. Обосновано также применение доходного подхода к оценке будущей стоимости создаваемых инновационных компаний. Кроме того, произведена оценка стоимости инвестируемых инновационных компаний и установлена в них доля КТ «РЦВИ «Вологодчина». Показатели эффективности деятельности инвестиционной компании представлены в таблице 4.

Таблица 4 – Показатели эффективности деятельности КТ «РЦВИ «Вологодчина»

Наименование показателя	Сумма, млн. руб.
Инвестиционный капитал, в т. ч.:	286,576
инвестиции в инновационные проекты	250,460
текущие затраты инвестиционной компании	25,050
резерв на покрытие непредвиденных расходов	11,066
Оценочная стоимость инновационных предприятий	611,820
Доля инвестиционной компании в инновационных предприятиях	372,930
Доход от инвестиционного капитала	86,334

Вследствие создания инвестиционной компанией малых предприятий увеличится доходная часть бюджетов городов и поселений, на территории которых они регистрируются. Кроме вышеуказанного экономического эффекта как для отдельных частных инвесторов, так и для региона в целом, деятельность КТ «РЦВИ «Вологодчина» влечет и социальный эффект, заключающийся в создании новых рабочих мест. Формирование фонда также содействует выполнению концепций инновационного развития, как Вологодской области, так и страны в целом. Таким образом, результаты проведенного исследования свидетельствуют о целесообразности создания инвестиционной компании КТ «РЦВИ «Вологодчина» в области.

## ОСНОВНЫЕ ВЫВОДЫ И ПРЕДЛОЖЕНИЯ

1. В ходе изучения теоретических основ инновационной деятельности были обобщены точки зрения исследователей на экономическую сущность «инноваций» и представлена авторская трактовка данного термина как процесса создания и коммерциализации субъектом нового (технологии, товаров, услуг, метода управления и т. п.), влекущего за собой улучшение качества и эффективности производственного,

управленческого, коммерческого или любого иного вида деятельности, а также приводящего к развитию экономики.

2. Сгруппированы основные субъекты, формирующие инновационную инфраструктуру региона, в подсистемы. В результате проведенного анализа уровня развития инновационной инфраструктуры региона и отдельных ее подсистем были выделены отрицательные тенденции его экономического развития, обоснована необходимость и установлены предпосылки для активизации взаимодействия ее субъектов.

3. Теоретическое обобщение зарубежного и отечественного опыта функционирования субъектов инновационной инфраструктуры позволило выделить основные преимущества и недостатки инвестирования в инновационную деятельность в условиях социально-экономической нестабильности. При этом обобщены основные факторы, препятствующие развитию инновационной инфраструктуры страны, а именно: недостаток инвестиционных ресурсов и отсутствие четкой концепции развития инновационной инфраструктуры, а также стихийное ее формирование.

4. Изучение различных форм инвестирования затрат на инновации показало, что несмотря на усилия правительства, в стране не функционируют механизмы взаимодействия субъектов инновационной инфраструктуры. Государственные фонды и фонды государственно-частного партнерства не позволяют развивать малый инновационный бизнес, не обеспечивают координацию действий отдельных субъектов инфраструктуры. Предложенные схемы участия в инвестиционном процессе частного капитала (через ПИФы) не создают необходимый приток инвестиционных ресурсов, поскольку текущая и инвестиционная деятельность подобных фондов требует значительных ресурсов.

5. Формирование механизмов взаимодействия субъектов инновационной инфраструктуры в процессе инвестирования инновационной деятельности предложено осуществлять через инвестиционные компании в форме командитного товарищества. Для обоснования данного предложения в ходе исследования была проведена сравнительная характеристика ПИФа и командитного товарищества. При этом установлено, что ПИФ является удобным и прозрачным механизмом для инвестирования крупных инновационных проектов, так как в соответствие с законодательными нормами предполагает аккумуляцию значительных ресурсов, но для формирования инновационной инфраструктуры отдельного региона предпочтительнее командитное товарищество, поскольку регионы в

большей степени нуждаются в развитии малого бизнеса, требующего меньших инвестиций.

6. Разработан и апробирован механизм функционирования инвестиционной компании КТ «РЦВИ «Вологодчина» в области, который позволяет аккумулировать инвестиционные ресурсы для дальнейшего их вложения в развитие малого бизнеса, а также, учитывающий правовые аспекты деятельности, которые не регулируются законодательными актами Российской Федерации. Организация деятельности такой инвестиционной компании содействуют развитию инновационной инфраструктуры региона, так как формируются организационные формы и механизмы функционирования отдельных ее субъектов, отраженные в модели взаимодействия компании, органов власти, субъектов региональной инновационной инфраструктуры и частного бизнеса. Деятельность компании экономически обоснована. Кроме того, увеличится доходная часть бюджетов городов и поселений, а также появятся новые рабочие места, обеспечивающие занятость населения региона.

**Основные положения диссертации опубликованы в следующих работах:**

**Статьи в журналах и изданиях, рекомендуемых ВАК РФ:**

1. Живица, А.Э. Инвестиционное развитие инновационной инфраструктуры Российской Федерации [Текст] / А.Э. Живица // Креативная экономика. – Москва, 2010. – № 7. – С.110-115. – 0,5 п.л.

2. Живица, А.Э. Зарубежный опыт венчурного инвестирования как основа активизации деятельности венчурных фондов в Российской Федерации [Текст] / А.Э. Живица // Вестник Уральского государственного технического университета – УПИ. Екатеринбург, 2010. – №4. – С. 115-125. – 0,8 п.л.

3. Живица, А.Э. Формирование и развитие региональной инновационной инфраструктуры [Текст] / А.Э. Живица // Вестник Череповецкого государственного университета. – Череповец, 2010. – №3(26). – С. 83-87. – 0,6 п.л.

**Статьи в других изданиях:**

4. Живица, А.Э. Основные проблемы функционирования и развития региональной инновационной инфраструктуры на примере Вологодской области [Текст] /А.Э. Живица, И.Н. Федоренко // Образование и наука без

границ – 2005: материалы II международной научно-практической конференции. Серия: Региональная экономика. – Белгород, Днепропетровск, 2005. – С. 82-83. – 0,1 п.л.

5. Живица, А.Э. Основные проблемы функционирования и развития рынка инноваций Российской Федерации [Текст] / А.Э. Живица // Сборник научных трудов ИМИТ СПбГПУ. – Череповец: ИМИТ СПбГПУ, 2007. – С. 185-188. – 0,25 п.л.

6. Живица, А.Э. Выбор организационно-правовой формы для осуществления инновационной деятельности в Российской Федерации [Текст] / А.Э. Живица // Сборник научных трудов ИМИТ СПбГПУ: выпуск 2. – Череповец: ИМИТ СПбГПУ, 2008. – С.52-55. – 0,2 п.л.

7. Живица, А.Э. Паевые инвестиционные фонды как институт финансирования инновационной деятельности. [Текст] / А.Э. Живица, О.В. Моисеева // Сборник научных трудов ИМИТ СПбГПУ: выпуск 2. – Череповец: ИМИТ СПбГПУ, 2008. – С. 55-59. – 0,15 п.л.

8. Живица, А.Э. Пути развития венчурной индустрии в Российской Федерации. [Текст] / А.Э. Живица, И.В. Лисицина // Сборник научных трудов ИМИТ СПбГПУ: выпуск 2. – Череповец: ИМИТ СПбГПУ, 2008. – С. 59-62. – 0,1 п.л.

9. Живица, А.Э. Совершенствование организационных форм венчурного финансирования [Текст] / А.Э. Живица // Вестник ИНЖЭКОНА. Серия: Экономика. – Санкт-Петербург, 2009. – №2. – С. 370-373. – 0,4 п.л.

10. Живица, А.Э. Исследование термина «инновация» как экономической категории [Электронный ресурс] / А.Э. Живица // Российский экономический интернет-журнал – Электрон. журн. – М., 2009. – Режим доступа: [www.e-rej.ru/Articles/2009/Zhivitsya.pdf](http://www.e-rej.ru/Articles/2009/Zhivitsya.pdf). – 0,4 п.л.

11. Живица, А.Э. Состояние и пути развития финансовой составляющей инновационной инфраструктуры Вологодской области [Текст] / А.Э. Живица // Актуальные проблемы управления экономикой региона: материалы VI всероссийской научно-практической конференции. – СПб.: СПбГИЭУ, 2009. – С. 169-171. – 0,1 п.л.

12. Живица, А.Э. Оценка научно-производственной подсистемы инновационной инфраструктуры Вологодской области. [Текст] / А.Э. Живица // Молодой учёный. – Чита, 2009. – № 4. – С.78-82. – 0,5 п.л.