

Вологодский научно-координационный центр ЦЭМИ РАН с 1997 года ведет мониторинг* состояния региональной промышленности в условиях переходного периода.

Мониторинг позволяет:

- Выявить тенденции, происходящие в реальном секторе экономики в ходе его адаптации к рыночным условиям.
- Отследить уровень эффективного взаимодействия федеральных и региональных властных структур с субъектами рыночной экономики в промышленности региона.
- Оценить степень поддержки руководителями предприятий и представителями администрации региона экономической политики, проводимой Правительством Российской Федерации.
- На основе анализа происходящих процессов выработать для органов власти рекомендации по повышению уровня взаимодействия с реальным сектором экономики.

* В качестве метода исследований применялся анкетный опрос экспертов – руководителей промышленных предприятий и специалистов органов управления.

ОЦЕНКА СОСТОЯНИЯ ПРОМЫШЛЕННОСТИ ОБЛАСТИ

Полученные во время проведения исследования данные позволяют оценить изменения в состоянии промышленности за 2002 г., сделать прогноз возможных тенденций развития промышленности области на 2003 г., а также провести сравнение с результатами опросов предшествующих лет. Как видно из данных, приведенных в таблице 1, в период с 1997 по 2002 год эксперты отмечают два этапа роста промышленного производства области. В период с 1998 по 2000 г. значительная часть динамики роста промышленного производства имела внешнеэкономические причины (из-за дефолта 1998 г. резко снизилось количество импортной аналогичной продукции на российском рынке). Период 2001 – 2003 гг. также отмечен ростом промышленности, но, по оценкам экспертов его динамика слабее, чем на первом этапе, т.к. причиной роста является реализация, в основном, собственного потенциала региона. В 2002 г. высокую оценку состоянию промышленности поставили 16% респондентов и среднюю – 67%.

Таблица 1

Оценка состояния и развития промышленности области в 1997 – 2002 гг.
(по данным анкетных опросов экспертов)

Оценка	Количество экспертов, выбравших вариант ответа (% от общего числа респондентов)						
	1997 г.	1998 г.	1999 г.	2000 г.	2001 г.	2002 г.	2003 г.*
Высокая, очень высокая	-	2	26	37	12	16	20
Средняя	37	40	62	57	70	67	69
Низкая, очень низкая	63	58	12	6	18	16	10

* – прогноз.

Несколько уменьшилось количество руководителей, которые дали низкую и очень низкую оценку состояния развития промышленности области, особенно в прогнозе на 2003 г.

С 2001 г. по настоящее время руководителями отмечается некоторое снижение темпов роста промышленного производства. Это может объясняться значительным увеличением стоимости сырья и материалов, тарифов на энергоносители, входящим в себестоимость.

По мнению экспертов, в 2003 году практически во всех отраслях промышленности производство продукции останется на прежнем уровне. Подъем прогнозируется 49% респондентов только в черной металлургии.

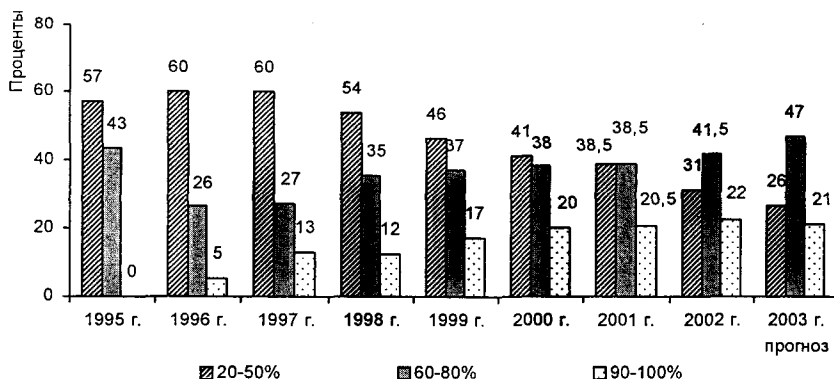


Рис. 1. Оценка степени использования мощностей предприятий в 1995 – 2003 гг.
(по данным анкетных опросов руководителей в 1995 – 2003 гг.; доли предприятий в %)

Наряду с ростом производства промышленной продукции в 2002 году, по оценкам респондентов, наблюдалось увеличение использования производственных мощностей предприятий. В данном году этот показатель был оценен выше, чем за все предшествующие годы наблюдений (рис. 1). Средний процент использования производственных мощностей в 2002 году составил 68,6, что на 5,6% больше, чем в 2001 году.

Неполное использование производственных мощностей и существование проблем в других сферах деятельности объясняется респондентами рядом причин, основные из которых приведены в таблице 2.

Таблица 2

Ранжирование причин, сдерживающих развитие производства
(по данным анкетного опроса экспертов и руководителей 2003 г.)

Причины, сдерживающие развитие производства	Доля респондентов, назвавших причину, в %	
	Среди руководителей	Среди экспертов
Высокие налоги	75	47
Высокие цены на топливо, энергию	70	82
Нехватка оборотных средств	63	-*
Прогрессирующая изношенность основных фондов	58	69
Высокие цены на сырье, материалы	53	55
Низкая платежеспособность покупателей продукции	52	67
Ошибки в управлении производством	38	-*
Техническая отсталость предприятий	30	69

* – данный вариант ответа в анкетах респондентов-экспертов отсутствовал.

Наличие этих негативных факторов в промышленности области обуславливает то, что 24% руководителей считают, что их предприятие не вышло из кризисного состояния (среди экспертов так считают 47%). Наибольшее число предприятий, находящихся в состоянии кризиса, приходится на лесопромышленный комплекс (40% ответивших).

Можно выделить внешние и внутренние причины нестабильного состояния промышленности области. К внешним причинам относятся:

- неучет налоговой системой интересов хозяйствующих субъектов;
- диспаритет цен на различные виды продукции и практическое отсутствие механизмов их регулирования.

Внутренними причинами в области являются:

- общая нехватка оборотных средств, сохранение во взаимозачетах бартера и финансовых суррогатов;
- низкая доля высокотехнологичных машиностроительных производств, легкой и пищевой промышленности в общем объеме промышленной продукции области;
- сокращение доли продукции ЛПК в общем объеме производства промышленной продукции;
- зачастую слабое влияние на производство и низкая ответственность собственников (акционеров) за результаты работы предприятий;
- зависимость деятельности основных предприятий от многочисленных фирм-посредников, реализующих их продукцию.

В табл. 3 обобщены предложения руководителей и экспертов о конкретных мерах, которые могут способствовать ускорению развития промышленности области.

Таблица 3

**Меры по развитию промышленности области,
рекомендуемые участниками анкетного опроса 2003 г.**

Рекомендуемые действия	Доля респондентов, рекомендовавших данные действия, в %	
	Среди руководителей	Среди экспертов
Упрощение системы налогообложения, снижение суммарной величины налогов	93	57
Создание условий для инвестирования в промышленность	75	-*
Создание условий для платежеспособного спроса населения	74	-*
Финансовая поддержка развития перспективных направлений в промышленности и рыночной инфраструктуры	48	61
Повышение уровня и эффективности регулирования экономических процессов	26	43

* – данный вариант ответа в анкетах респондентов отсутствовал.

Как видно из данных таблицы, первоочередными мерами признаются: совершенствование системы налогообложения, создание условий для инвестирования в промышленность и, как одна из основных мер, отмеченная при опросе в 2002 г., – создание условий для повышения платежеспособного спроса населения (74% респондентов-руководителей).

ФИНАНСОВОЕ ПОЛОЖЕНИЕ ПРОМЫШЛЕННЫХ ПРЕДПРИЯТИЙ

В целом удовлетворительное финансовое состояние предприятий в 2002 г. зафиксировали 63% руководителей (неудовлетворительное – 24%). Хорошую оценку финансового положения своего предприятия дали только 9% респондентов-руководителей. Диаграмма, изображенная на рис. 2, свидетельствует о том, что, начиная с 2001 г., уровень хороших и удовлетворительных оценок расширился, можно говорить о некоторой стабилизации общей обстановки.

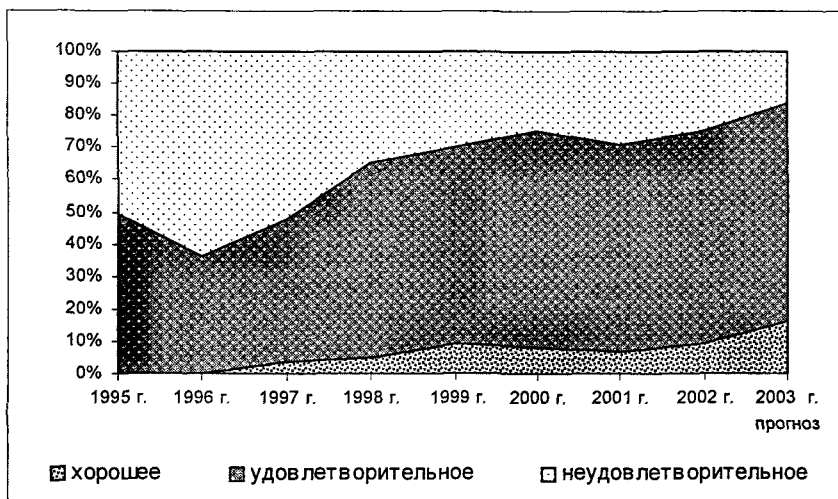


Рис. 2. Оценка руководителями финансового состояния предприятий в 1995 – 2003 гг. (в % от общего числа респондентов)

Диаграмма также показывает, что в 2002 году по сравнению с предыдущим годом, значительных колебаний в долях предприятий с удовлетворительным, неудовлетворительным и хорошим финансовым состоянием не произошло.

ИНВЕСТИЦИОННАЯ ДЕЯТЕЛЬНОСТЬ ПРОМЫШЛЕННЫХ ПРЕДПРИЯТИЙ

Рост инвестиций и создание благоприятного инвестиционного климата – стратегическая задача развития и важнейшее условие модернизации экономики региона. Оценивая уровень средств, выделяемых для развития предприятий в 2002 г., 52% руководителей считают его недостаточным для воспроизводства, а 10% – абсолютно недостаточным, приводящим к необратимым негативным явлениям, хотя наблюдается некоторое улучшение. По сравнению с 2001 годом доля предприятий с недостаточным уровнем финансирования сократилась на 9%; увеличилась на 8% доля предприятий с объемом финансирования, достаточным для воспроизводства, и на 3% – для расширенного воспроизводства.

Инвестиционная активность предприятий сдерживается неблагоприятным финансовым состоянием, малой массой прибыли, высокими процентными ставками за кредит (на что указывают как на основную проблему при получении кредита 62% руководителей). Имеются большие трудности и с получением долгосрочных кредитов (прямой отказ банков в предоставлении таких кредитов отмечают 27% респондентов-руководителей, требования банками залога под обеспечение кредитов – 38%, длительность оформления кредита – 15%).

Условия получения банковского кредита в 2002 г. для целей долгосрочного инвестирования не удовлетворяли 51% руководителей предприятий (при 12% – затруднившихся с ответом). Аналогичная доля респондентов не удовлетворена условиями получения кредита для финансирования оборотных средств. Хотя здесь, вполне закономерно, больше доля лиц, которых эти условия удовлетворяют (38%).

По мнению большинства руководителей, объем капитальных вложений в 2003 г. останется практически на уровне предыдущего года (табл. 4).

Таблица 4

Оценка уровня средств, выделенных на развитие предприятий
в 2000 – 2003 гг. из всех источников финансирования
(в % от общего числа респондентов)

Оценка уровня выделяемых средств	2000 г.	2001 г.	2002 г.	2003 г. (прогноз)
Оптимальный	6	5	5	7
Достаточный для расширенного воспроизводства	13	5	8	9
Достаточный для воспроизводства	26	14	16	16
Недостаточный для воспроизводства	38	55	52	52
Абсолютно недостаточный, приводящий к необратимым негативным явлениям	13	17	10	8
Нет ответа	7	4	9	8

Недостаточный уровень инвестиционной активности оказывает негативное влияние на состояние основных фондов предприятий. Число предприятий, где износ основных средств на 1.01.2003 превышает 50%, составляет 74%, что на 2% меньше, чем в предыдущем году. Наиболее изношены основные средства в лесной промышленности (средний процент износа составляет 72,5), на предприятиях энергетики износ составляет свыше 60%. В остальных отраслях средняя величина этого показателя находится в пределах от 40 до 55%. Средняя степень изношенности основных фондов по промышленности составляет 56%. Оценки респондентами состояния основных фондов промышленных предприятий области приведены в табл. 5.

Главными ограничителями капитальных вложений для предприятий на протяжении последних лет неизменно являются нехватка финансовых средств и высокий уровень цен на оборудование и строительные работы: 63-90% руководителей и экспертов отмечают эти факторы как первостепенные.

Таблица 5

Состояние основных фондов предприятий по состоянию на 01.01.2003 г.
(% от общего числа респондентов)

Степень износа основных фондов	Промышленность в целом	Энергетика	Лесной комплекс	Машиностроение	Легкая	Пищевая
До 30%	5	0	6	5	0	5
От 30% до 40%	10	0	6	5	17	24
От 40% до 50%	10	0	6	18	0	14
От 50% до 60%	22	0	25	18	0	19
От 60% до 70%	27	67	28	18	67	24
От 70% до 80%	19	33	19	27	17	14
От 80% до 90%	4	0	3	9	0	0
Свыше 90%	2	0	6	0	0	0
Нет ответа	0	0	0	0	0	0

В 2003 году более 55% экспертов ожидают снижение или сохранение нынешнего весьма невысокого уровня инвестиционной деятельности промышленных предприятий, но уже в 2004 г. около 60% экспертов прогнозируют активизацию инвестиционной деятельности. В разрешении проблем в инвестиционной сфере, по мнению 52% опрошенных руководителей, могло бы помочь создание в регионе специальной структуры, способной квалифицированно осуществлять поиск и размещение инвестиций. Это может быть специальная структура, канализирующая сбережения в производственные инвестиции, поддерживающая кредитование экспорта и инвестирование в подъем конкурентоспособности региональной экономики, стимулирующая вложения населения в жилищное строительство.

ФАКТОРЫ, ВЛИЯЮЩИЕ НА АДАПТАЦИЮ ПРЕДПРИЯТИЙ К РЫНОЧНЫМ УСЛОВИЯМ

Для наиболее полного изучения состояния промышленности области целесообразно выявить и оценить внешние и внутренние факторы, оказывающие значительное влияние на производственно-хозяйственную деятельность предприятий.

Динамика оценок роли факторов, отрицательно воздействующих на развитие промышленного производства, сделанных руководителями предприятий при проведении анкетных опросов 2001 – 2003 гг., приводится в таблице 6 (респондентам было предложено отметить несколько факторов).

Из таблицы видно, что наиболее значительным фактором, сдерживающим производство на промышленных предприятиях, был и остается высокий уровень налогового бремени (в 2002 г. 75% респондентов отметили его первостепенную значимость). В прогнозе на 2003 год эта цифра уменьшилась на 6%, что, вероятно, связано с ожиданием руководителями положительных сдвигов, которые могут быть вызваны происходящими изменениями в налоговом законодательстве.

Таблица 6

Оценка руководителями предприятий факторов, сдерживающих промышленное производство (в % от общего числа респондентов)

	2001 г.	2002 г.	2003 г.*
1. Высокие налоги	68	75	69
2. Недостаток оборотных средств	64	63	59
3. Высокие цены на топливо и энергию	31	70	70
4. Высокие цены на сырье и материалы	58	53	52
5. Низкая платежеспособность покупателей продукции	44	52	51
6. Прогрессирующая изношенность основных фондов	41	58	57
7. Техническая отсталость	21	30	31
8. Несвоевременность оплаты за поставляемую продукцию	31	33	32
9. Несовершенство финансово-кредитной системы	21	27	29
10. Трудности со сбытом (недостаток спроса на выпускаемую продукцию)	22	15	24
11. Низкий уровень государственных закупок и заказов	13	19	16
12. Перебой с поставками сырья, материалов, топлива, электроэнергии	5	4	3
13. Разрыв кооперационных связей	7	4	2
14. Нехватка оборудования, производственных площадей	2	9	13

* – прогноз.

Отрицательное воздействие на состояние и развитие производства оказывают:

– высокие цены на топливо и энергию и цены на сырье и материалы – 70 и 53% респондентов, соответственно;

– несовершенство налогообложения (оказывает влияние на то, что на предприятиях ощущается недостаток оборотных средств) – 63% респондентов;

– диспаритет цен на различные виды продукции и практическое отсутствие механизмов их госрегулирования – 49% респондентов. Вообще, на снижение роли государства в регулировании кредитно-финансовой системы как отрицательный момент указали 34% руководителей.

Немаловажным фактором является также и состояние взаимоотношений предприятий с различными экономическими субъектами. В 2002 г. доля предприятий, в основном удовлетворенных отношениями: с налоговыми органами составила 66% (рост 7%); с банками – 80% (рост на 9 пунктов); с областной торгово-промышленной палатой – 42% (рост 1 пункт); отношениями с поставщиками и подрядчиками – на 88% (рост 21%); с отраслевым комитетом профсоюзов – 53% (рост 13%); на 15% повысилась оценка взаимоотношений с покупателями и заказчиками. Таким образом, можно говорить о росте доверия между промышленными предприятиями и экономическими субъектами, являющемся дополнительным фактором экономической стабильности региона.

Таблица 7

Распределение ответов респондентов на вопрос: «Какие действия Вы использовали в 2000 – 2002 гг., чтобы приспособиться к жестким экономическим условиям?» (по данным анкетных опросов руководителей)

Варианты ответов	Количество руководителей, выбравших указанные действия, (% от общего числа респондентов)		
	2000 г.	2001 г.	2002 г.
1. Поиск новых рынков сбыта	68	67	79
2. Улучшение качества продукции	74	68	71
3. Снижение себестоимости продукции	41	57	57
4. Изменение ассортимента продукции	51	42	58
5. Поиск новых поставщиков сырья, комплектующих	41	40	44
6. Модернизация используемых технологий и производства в целом	43	39	44
7. Увеличение поставок на экспорт	24	19	18
8. Проведение бартерных операций	11	6	5
9. Продажа и сдача в аренду имущества	22	15	23
10. Выдача заработной платы продуктами, товарами	9	5	9
11. Изменение организационной структуры предприятия	22	17	13
12. Сокращение численности работников	8	22	21
13. Введение неполной рабочей недели	11	1	2
14. Сокращение объемов производства	8	11	13
15. Осуществление непрофильной деятельности	7	6	2

Оценка руководителями предприятий частоты использования возможных мер по приспособлению к сложившимся экономическим условиям приводится в табл. 7 (респондентам было предложено отметить несколько вариантов ответов). Данные таблицы свидетельствуют о том, что все большую значимость приобретает проблема поиска платежеспособных потребителей – новых рынков сбыта.

ИННОВАЦИОННАЯ ДЕЯТЕЛЬНОСТЬ ПРЕДПРИЯТИЙ

До сих пор модель промышленного производства в стране и регионе носила черты преимущественно экстенсивного характера. Нарастание объема капитальных вложений, рост инвестиционной активности являются по сути лишь средствами для активизации инновационной деятельности, поэтому важнейшая задача совершенствования рыночных отношений в настоящее время – это формирование экономики инновационного типа.

Анализ финансово-производственной деятельности, выполненный на основании анкетного опроса руководителей, позволяет оценить уровень инновационной активности промышленных предприятий. На вопрос о начале обновления и модернизации основных фондов 52% респондентов ответило, что реальное обновление на их предприятии еще не началось, 15% – обновление началось в 1998 – 1999 гг., хотя потребность в коренной модернизации отметили 35% респондентов, а в частичной – 54%.

Распределение основных мотивов инновационной деятельности представлено на рис. 3.

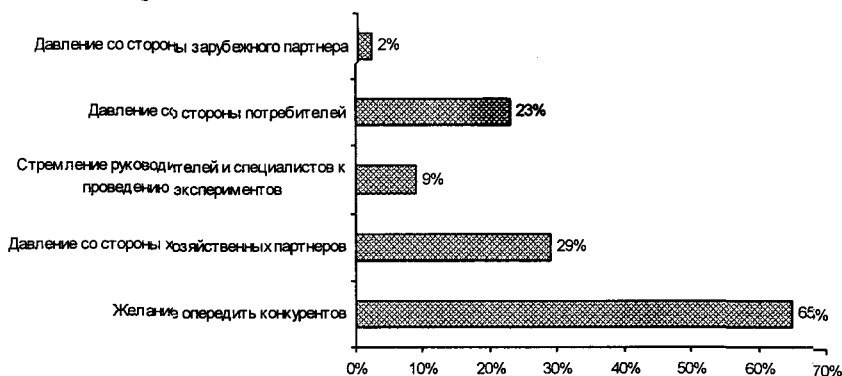


Рис. 3. Основные стимулы к инновационной деятельности (по опросам руководителей предприятий, в % к числу опрошенных)

При ответе на вопрос об основных целях и направлениях инновационной деятельности 60% опрошенных отметили такой показатель, как улучшение качества продукции в машиностроении (64% опрошенных), легкой

(67%) и пищевой (86%) промышленности. Самым значительным направлением инновационной деятельности предприятий отмечена разработка новой продукции (58% опрошенных) и расширение ассортимента новой продукции (59%). На данном этапе развития рыночных отношений такая тенденция оправдана, поскольку основная задача многих предприятий – это выпуск конкурентоспособной продукции и сохранение своего присутствия на рынке.

Результаты опроса свидетельствуют о том, что главным источником финансирования инноваций пока остаются собственные средства. В среднем по промышленности они составляют 72% от общей суммы всех затрат на инновационную деятельность. По отдельным отраслям этот показатель сильно варьирует: в лесопромышленном комплексе 38% всех затрат на инновационную деятельность составляют собственные средства; в электроэнергетике – 60%; машиностроении – 44%, пищевой – 54% и легкой промышленности – 67%, производстве стройматериалов – 52%.

Результативность реализации инноваций респондентам было предложено оценить как в экономическом, так и в социальном аспекте. Свод полученных на этот счет ответов представлен в табл. 8.

Таблица 8

Основные результаты инновационной деятельности предприятий
(по опросам респондентов, в % от числа опрошенных)

Результаты инновационной деятельности	Оценка значимости, % от числа опрошенных респондентов
<i>Экономические</i>	
- увеличение объема производства	30
- повышение конкурентоспособности производимой продукции	44
- освоение новых видов продукции	40
- рост объема продаж на внутреннем рынке	31
<i>Социальные</i>	
- увеличение среднемесячного заработка	48

Среди факторов, препятствующих инновационной деятельности, наибольшее воздействие имеют экономические трудности (табл. 9), к которым следует отнести недостаток собственных денежных средств (72% опрошенных), высокий экономический риск (64%) и высокую стоимость нововведений (60%). На основании анализа результатов анкетного опроса можно сделать вывод о том, что инновационная политика предприятий как стратегическое направление развития рыночных отношений в регионе пока не сформировалась. Тактически осуществление инновационной деятельности на отдельных предприятиях имеет целью опередить конкурентов и сохранить свое присутствие на рынке.

Таблица 9

Основные или решающие факторы, препятствующие инновациям
(по опросам респондентов, в % к числу опрошенных)

Факторы, препятствующие инновациям	Оценка значимости, (% от числа опрошенных респондентов)
<i>Экономические факторы</i>	
Недостаток собственных денежных средств	72
Высокий экономический риск	64
Высокая стоимость нововведений	60
<i>Производственные факторы</i>	
Низкий инновационный потенциал предприятия	62
Недостаток информации о рынках сбыта	55
<i>Другие факторы</i>	
Недостаток законодательных и нормативно-правовых документов, регулирующих и стимулирующих инновационную деятельность	57
Неразвитость инновационной инфраструктуры (посреднические, информационные, юридические, банковские и прочие услуги)	55

Главными источниками информации об инновациях для предприятий были, кроме научно-технической литературы, выставок, ярмарок и других рекламных средств, организации научного профиля, консалтинговые, информационные фирмы; более 50% респондентов отметили этот факт.

Внимание местных властей к проблеме инновационной деятельности предприятий несколько возросло: 13% респондентов (6% в 2001 г.) считают, что политика региональных властей, в целом, стимулирует инновационную активность; 15% (2% в 2001 г.) – носит программно-целевой характер; 34% (29% в 2001 г.) – ограничивается помощью отдельным предприятиям и 30% респондентов (47% в 2001 г.) считают, что не стимулирует.

ОЦЕНКА ЭКОНОМИЧЕСКОЙ ПОЛИТИКИ

Успехи реформ во многом зависят от понимания и поддержки экономической стратегии федеральных и региональных властей хозяйственными субъектами.

Новое правительство, приступившее к работе в 2000 г., проводило политику, направленную на экономическое оживление. Действия властей становятся все более ответственными в финансовой и денежной сферах и, как результат, число руководителей, согласных с проводимой правительством Российской Федерации экономической политикой, начинает увеличиваться (рис. 4).



Рис. 4. Оценка руководителями предприятий правильности экономической политики

(по данным анкетных опросов руководителей, в % от общего числа опрошенных)

Однако все еще большой остается доля руководителей (32%), негативно оценивающих политику правительства. Хотя необходимо отметить, что их число за последние два года уменьшилось. Вызывает неудовлетворение медленное совершенствование налоговой системы, управление инвестициями, регулирование внешнеэкономической и инновационной деятельности.

На региональном уровне в 2002 году осуществлен ряд мероприятий, более полно учитывающих конкретные экономические интересы предприятий и способствующих преодолению затруднений в реализации продукции, в ее своевременной оплате, сокращению задолженности бюджету и внебюджетным фондам. Количество респондентов в основном согласных с политикой, проводимой областной администрацией, составляет 42% (рост 6% по сравнению с 2001 г.).

Нормальное функционирование промышленности зависит от взаимодействия органов исполнительной власти области и предприятий. Однако в 2000 году почти в 2 раза, в сравнении с 1999 годом, уменьшилось число респондентов, которые отметили улучшение взаимодействия исполнительной власти региона с предприятиями. Соотношение оценок сохранилось, практически, до настоящего времени (табл. 10).

Таблица 10

Оценка руководителями результативности взаимодействия исполнительной власти области и промышленных предприятий в 2002 г. по сравнению с предыдущими годами (в % от общего числа респондентов)

Категория оценки взаимодействия	1998 г.	1999 г.	2000 г.	2001 г.	2002 г.
Улучшение	18	29	17	15	19
Прежний уровень	51	57	62	62	70
Ухудшение	6	2	3	8	2
Затрудняюсь с ответом	24	12	18	5	4

Стержневой частью промышленной политики является также определение в структуре промышленности точек платежеспособного спроса, технологического, товарного или инвестиционного прорыва (роста). Совместный учет распределения таких точек в пространственной структуре промышленного производства должен определять в каждый момент систему приоритетов промышленной политики и соответствующее распределение усилий и ресурсов региональных и государственных органов управления. Так, 57% респондентов-руководителей считает, что государство должно активизировать свою экономическую политику, расширяя спектр используемых инструментов и применяя, преимущественно, косвенные меры экономического регулирования. Полностью отказаться государственным структурам от вмешательства в экономику предлагают 7% респондентов и, наоборот, усилить свою роль в экономической жизни – 11% респондентов.

Подъему промышленного производства и улучшению деятельности промышленных предприятий способствовало бы их информирование о прогнозах потребности и платежеспособного спроса на продукцию промышленности, многошаговых схемах использования производимой и потребляемой ими продукции, свободных «нишах» в товарно-технологических структурах промышленности. Генерирование, накопление и распространение такой информации также представляет собой составную часть процессов разработки и реализации промышленной политики.

Дальнейшим шагом в развитии промышленного производства региона и страны в целом является интеграция ее в мировую экономику. На вопрос о вступлении РФ в ВТО 45% руководителей и 43% эксперта ответили положительно; 15% руководителей и 10% экспертов считают это преждевременным; 32% руководителей и 43% экспертов затруднились с ответом. Несмотря на оптимизм, готовность вступления в ВТО конкретных предприятий высказали 13% руководителей и 12% экспертов. Это объясняется тем, что возможность выпускать конкурентоспособную продукцию российскими производителями может быть осуществлена лишь при принятии целого ряда мер (табл. 11).

Таблица 11

Основные меры, которые необходимо осуществить на промышленных предприятиях региона, до вступления РФ в ВТО (по данным анкетных опросов руководителей и экспертов)

Основные меры	Доля респондентов, рекомендовавших меру	
	Среди респондентов-руководителей, в %	Среди респондентов-экспертов, в %
Провести техническое переоснащение предприятий	56	63
Организовать выпуск продукции по международным стандартам качества	53	67
Снизить издержки производства	47	43

Техническое переоснащение невозможно без использования современных электронных средств связи и информации. Так, 70% респондентов указали, что их предприятия являются пользователями «Интернет». Следует отметить, что предприятия тех отраслей региона (черная металлургия, химическая промышленность), которые выпускают экспортнозначимую продукцию и давно реально работают на мировом рынке по правилам ВТО, высказались за вступление РФ в ВТО в самое ближайшее время.

ВЫВОДЫ И ПРЕДЛОЖЕНИЯ

На основании анализа результатов анкетных опросов руководителей и экспертов по итогам 2002 г. можно сформулировать следующие выводы и предложения:

1. По мнению экспертов, состояние промышленности области в 2002 году несколько улучшилось по сравнению с предыдущим годом. Руководителями предприятий отмечен рост физического объема производства, уровень использования производственных мощностей, но в то же время отмечен рост себестоимости и отпускных цен на выпускаемую продукцию из-за повышения цен на приобретаемую продукцию и топливно-энергетические ресурсы.

2. Экспертами ожидается подъем объемов производства в 2003 году только в черной металлургии, в остальных же отраслях они останутся на прежнем уровне. Однако более половины респондентов-руководителей прогнозируют рост физического объема производства и на 2003 год, в связи с чем предполагается дополнительное вовлечение в производство неиспользуемых мощностей.

3. На четверти предприятий был отмечен рост платежеспособного спроса на продукцию, при этом соотношение бартерного и платежеспособного спроса изменилось в сторону последнего.

4. На 2/3 промышленных предприятий области в 2002 году было удовлетворительное финансовое состояние. Однако сохранилась тенденция роста кредиторской и дебиторской задолженностей. На 2003 год 42% руководителей прогнозируют в целом удовлетворительное состояние финансового положения промышленности, 16% руководителей оценивают финансовое положение промышленности региона как хорошее.

5. Уровень средств, выделяемых из всех источников финансирования на развитие, остается на большинстве предприятий недостаточным для воспроизводства. Основным источником инвестиций в основной капитал

продолжают оставаться собственные средства предприятий: прибыль и амортизация. По-прежнему низок уровень привлечения заемных средств, что связано с высокой процентной ставкой за кредит и трудностями его получения. Сдерживают инвестиционную активность в промышленности такие факторы как недостаток финансовых средств, высокая стоимость оборудования и строительных работ и другие. Недостаток инвестиций сказывается на состоянии основных фондов. Почти на 75% предприятий износ превышает 50% и ежегодно возрастает. Эксперты прогнозируют сохранение инвестиционной активности в промышленности на прежнем уровне и не ожидают ее активизации в 2003 году.

6. Причины, сдерживающие развитие производства: высокие налоги, высокие цены на продукцию и услуги естественных монополий, низкая платежеспособность покупателей, прогрессирующая изношенность основных фондов.

7. Меры по развитию промышленности области, предлагаемые респондентами:

- упрощение системы налогообложения и снижение суммарной величины налогов (93% руководителей и 57% экспертов);

- финансовая поддержка развития перспективных направлений в промышленности и рыночной инфраструктуры (48% руководителей и 61% экспертов);

- повышение уровня и эффективности регулирования экономических процессов (26% руководителей и 43% экспертов);

- создание условий для инвестирования в промышленность (75% респондентов);

- создание условий для платежеспособного спроса населения (74% респондентов).

8. В промышленности области наблюдаются дезинтеграционные процессы, что снижает эффективность разрешения общих проблем функционирования предприятий: только 26% предприятий входят в свободные объединения производителей, в то время как в предыдущих годах их было не ниже трети.

9. За последние два года число руководителей предприятий, негативно оценивающих экономическую политику российского правительства, несколько уменьшилось. В среднем треть опрошенных высказалась о согласии с политикой, проводимой правительством, столько же – против; значительно больше – 42% респондента в основном согласны с экономической политикой областной администрации.

10. По мнению руководителей предприятий, для совершенствования взаимоотношений между ними и руководителями органов власти региона необходимо в первую очередь:

- обеспечить регулярное обсуждение с руководителями предприятий проблем в промышленности на областном и районном уровнях (отметили 65% респондентов);

- создать систему по отслеживанию финансовой ситуации на промышленных предприятиях области и принятию оперативных мер, если ситуация приближается к критической (56% респондентов);

- обеспечить содействие в проведении маркетинга продукции предприятий (53% респондентов);

- чаще публиковать в СМИ информационные материалы с анализом ситуации в экономике и о принимаемых руководством мерах по ее улучшению (54% респондентов);

- создать общественный совет при органах управления из руководителей промышленных предприятий (53% респондентов).

11. Вступление РФ в ВТО рассматривается большинством руководителей и экспертов как стратегическое направление вхождения страны в общемировое экономическое пространство, но необходимость технического переоснащения абсолютного большинства отечественных предприятий для организации выпуска продукции по международным стандартам отодвигает период вступления на срок 5 и более лет. Крупные предприятия региона, относящиеся к отраслям черной металлургии и химической промышленности, выпускающие экспортнозначимую продукцию и давно работающие на международном рынке по правилам ВТО, высказались за ускоренное вступление в эту организацию.

12. По мнению 57% респондентов, государство должно активизировать свою роль в экономической политике, расширяя спектр используемых инструментов и применяя, преимущественно, косвенные меры экономического регулирования.

13. Совершенствование рыночных отношений предполагает приоритетным направлением развития промышленности региона рост инновационной активности предприятий. Более 40% респондентов отметили, что инновационная деятельность на их предприятии не осуществляется в силу разных причин. Основной экономической причиной, препятствующей инновациям, является недостаток собственных денежных средств, т.к. финансирование инновационной деятельности на предприятиях осуществляется почти целиком за счет собственных источников. Среди производ-

ственных факторов следует выделить низкий инновационный потенциал большого числа предприятий, особенно ЛПК.

14. Основные цели и направления инновационной деятельности предприятий определяются их стремлением сохранить свое присутствие на рынке: улучшение качества, расширение ассортимента выпускаемой продукции, желание опередить конкурентов.

15. Правительству области целесообразно продолжить взятый курс на поддержку приоритетных предприятий и отраслей, оказание им целевой помощи через налоговые льготы и развитие инновационной инфраструктуры (посреднические, информационные, юридические, банковские и прочие услуги). Кроме того, местным властям следует более активно участвовать в формировании и принятии законодательных и нормативно-правовых документов, регулирующих и стимулирующих инновационную деятельность.

RUSSIAN ACADEMY OF SCIENCE
VOLOGDA SCIENTIFIC-COORDINATION CENTER

VALDIMIR A. ILYIN

**MONITORING
OF INDUSTRIAL STATE OF THE REGION**

Scientific report

Vologda
2004

Vologda scientific-coordination center of Russian Academy of Science from 1997 performs constant monitoring* of the state of region's industry in the conditions of transition period.

The monitoring allows:

- to reveal trends in the real sector of economy during its adaptation to the market conditions.
- to trace the level of effectiveness of cooperation between regional and federal authorities and subjects of market economy in the regional industry.
- to assess the level of support to the economical policy of Russian Government from the side of managers of enterprises and local authorities.
- to develop recommendations for regional authorities on increasing level of cooperation with the economical sector, basing on the analysis of ongoing processes.

* We used questionnaires for experts – managers of enterprises and specialists from top-management teams – as a method of research.

ASSESSMENT OF CURRENT STATE OF INDUSTRY OF VOLOGDA REGION

The data received during last research allows to assess changes in the sector of industry for 2002, to make forecast of possible trends of industry's development during 2003 and thus, to compare with the results of researches from previous years. As shown in Table 1, experts remark two growth stages in industrial production of the region during the period of 1997 – 2002. For the period of 1998 – 2000 the main part of the growth dynamic was due to foreign-economic reasons (because of the Default of 1998 the volume of imported similar production has decreased sharply). The period of 2001 – 2003 is also marked with the industrial growth, but according to the experts' evaluation its dynamic is weaker than the one of first period. This is due to the fact, that the main growth reason is considered to be the realization of the region's own potential. In 2002 only 16 % of respondents gave an excellent mark to the state of industry and 67% of respondent gave a good mark.

Table 1

Assessment of current state and development of industrial sector of the region in 1997 – 2002 (based on data from experts' questionnaires)

Mark	Number of respondents, taking the answer variant (% from total number of respondents)						
	1997	1998	1999	2000	2001	2002	2003*
Excellent, best	-	2	26	37	12	16	20
Good	37	40	62	57	70	67	69
Poor, very poor	63	58	12	6	18	16	10

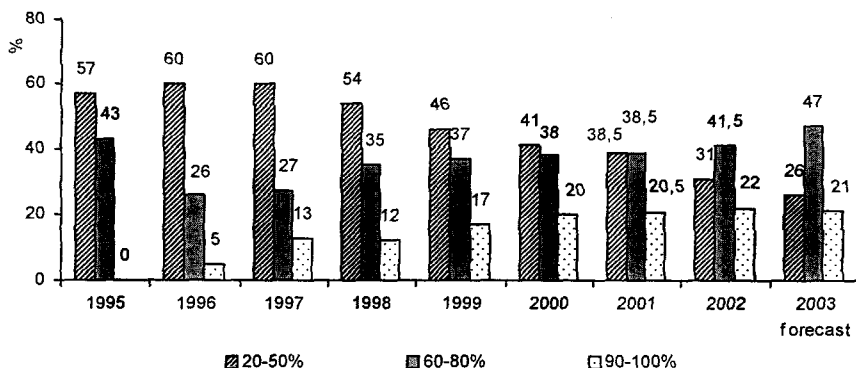
* – prognosis.

The number of managers, which gave the poor and very poor mark to the development and state of region's industry slightly decreased, especially it is evident for 2003 prognosis.

From 2001 till nowadays managers remark a certain decrease in the growth rate of industrial production. This could be explained by the significant increase of costs for raw materials, tariffs for energy resources, which are usually included into prime costs.

According to the experts' opinion, the industrial production will remain on the same level in almost all fields of industry during 2003. At least 49% of respondents predict the only increase for ferrous metallurgy.

Simultaneously with the growth of industrial production in 2002 experts remark the increase in facility utilization on enterprises. This indicator for 2002 was assessed higher than for all preceding years (chart 1). The average rate of facility utilization in 2002 was 68,6 %, which is 5,6 % higher than for 2001.



Picture 1. Assessment of facility utilization on enterprises in 1995 – 2003,
(based on data from managers' questionnaires from 1995 – 2003; part of enterprises, %)

This facility underutilization as well as problems in other fields of activities, according to the experts' opinion, are due to a range of reasons, the main reasons are marked in Table 2.

Table 2

Range of reasons, restricting development of industry
(based on data of questioning experts and managers in 2003)

Reasons, restricting development of industry	Portion of respondents, taking the reason, %	
	Among managers	Among experts
High taxes	75	47
High prices for energy resources	70	82
Lack of circulating assets	63	-*
Progressing depreciation of basic (capital) assets	58	69
High prices for raw materials	53	55
Low paying capacity of customers	52	67
Mistakes in production management process	38	-*
Technological imperfection of enterprises	30	69

* – given variant is not present in questionnaires of expert-respondents.

The presence of these negative factors in the region's industry determines the situation, when 24% of managers think their enterprises didn't quit from crisis (among experts the rate is 47%). The main part of enterprises in crisis conditions belongs to forest-cutting and timber-processing industry (40% of respondents).

We can outline external and internal reasons of this unstable state of the region's industry. The external reasons are:

- the neglect of enterprises' interests from the side of fiscal authorities;
- Disparity of prices for different products and the absence of practical methods of price regulation by the State.

The internal reasons are:

- the general lack of circulating assets, wide use of goods exchange and financial substitutes;
- low portion of high-tech industries in machine-building, light industry, food industry in total volume of industrial production of the region;
- the reduction of portion of timber-processing products in total volume of industrial production;
- often, weak influence on production and low responsibility for the working results from the side of owners (shareholders);
- the dependence of activities of main production enterprises from go-between companies, which usually sale their products.

In Table 3 there is a summary of propositions of managers and experts about concrete measures, which could improve and fasten the development of region's industry.

Table 3

Measures on development of region's industry, recommended by questioned respondents in 2003

Recommended actions	Portion of respondents, giving these recommendations, %	
	Among managers	Among experts
Simplification of taxation system, decrease of total value of taxes	93	57
Creation of conditions for investments into industrial sector	75	–*
Creation of conditions for improving paying ability of population	74	–*
Financial support of development of perspective directions in industry and market infrastructure	48	61
Increase of effectiveness of regulation of economic processes	26	43

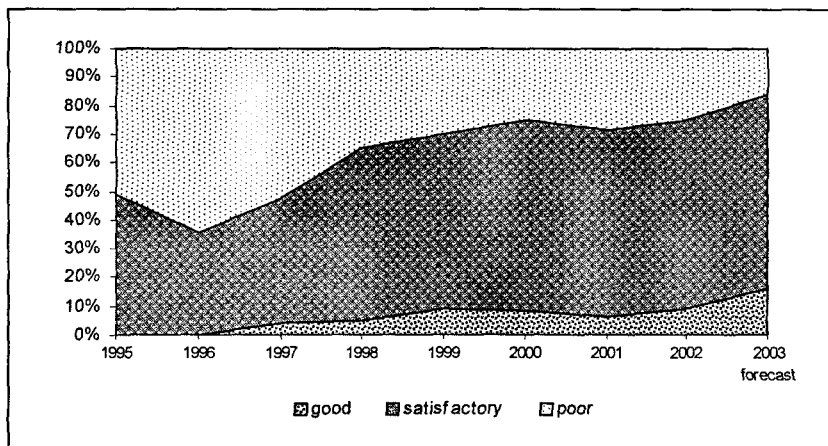
* – given variant was absent in respondents' questionnaires.

As you can see in the table, top-priority measures are: perfection of taxation system, creation of conditions for investments in industry and, as the main reason (marked in questioning in 2002), – creation of conditions for improving paying ability of population (74% of managers-respondent).

FINANCIAL SITUATION OF INDUSTRIAL ENTERPRISES

In general the satisfactory financial situation of industrial enterprises in 2002 is marked by 63% of managers (unsatisfactory - 24%). Only 9% of managers-respondents gave good mark for financial situation on their enterprises. The

diagram on picture 2 shows, that since 2001 the level of good and satisfactory marks has expanded, this allows us to talk about a certain stabilization in whole situation.



Picture 2. Assessment of financial situation on enterprises, by managers, in 1995 – 2003 (% from total number of respondents)

The diagram also shows, that in 2002 the proportion of marks for good, satisfactory and unsatisfactory financial situation is quite the same as in previous year.

INVESTMENT ACTIVITIES IF INDUSTRIAL ENTERPRISES

The increase of investments and creation of favorable investment climate is a strategic task for development as well as the most important condition of modernization of region's economy. Assessing the level of funds dedicated for enterprise's development in 2002, 52% of managers count it insufficient for reproduction, and 10% count it absolutely insufficient, which could lead to irreversible negative results, although a certain improvement can be marked. The portion of enterprises with insufficient level of financing has decreased by 9% in comparison with 2001; the portion of enterprises with financing enough for reproduction has increased by 8% and the portion of enterprises with financing enough for extended reproduction has increased by 3%.

Investment activity of enterprises is restricted by unfavorable financial situation, low mass of profit, high credit interest rates (this is particularly remarked as the main problem for credit attraction by 62% of managers). There are also great difficulties with attracting long-term credits (27% of responding managers

mention the direct refuse from banks to give such credits, 38% are confused with high mortgage demands from banks, 15% are not satisfied with the duration of process of credit taking).

The conditions for receiving credit for long-term investment in 2002 were not satisfactory for 51% of managers (paying attention that 12% of respondents finding difficulties in answers). The same portion of respondents is not satisfied with the conditions of receiving credits for financing circulating assets. Although here we have the bigger portion of those, who are satisfied with these conditions, and this is quite natural (38%).

According to the opinion of the majority of managers, the volume of capital investments in 2003 will remain on the same level (Table 4).

Table 4

Assessment of level of financing volume, dedicated to enterprises' development in 2000 – 2003 from all financial sources (% from total number of respondents)

Assessment of financing level	2000	2001	2002	2003 (prognosis)
Optimal	6	5	5	7
Enough for extended reproduction	13	5	8	9
Enough for reproduction	26	14	16	16
Not enough for reproduction	38	55	52	52
Absolutely not enough for reproduction, leading to irreversible negative changes	13	17	10	8
No answer	7	4	9	8

Insufficient level of investment activity makes negative influence on capital assets of enterprises. The number of enterprises with the depreciation of capital assets over 50% on January 1, 2003 consists of 74%, this is 2% lower, than in previous year. The mostly depreciated capital assets are in timber industry (average depreciation rate is 72,5%), depreciation rate at enterprises of energy complex is over 60%. In other industries the average depreciation is between 40 – 55%. The average industrial depreciation rate of capital assets forms 56%. The respondents' assessment of the state of capital assets in industrial enterprises of the region is shown in Table 5.

Main restrictions for capital investments in enterprises during several last years are constantly the lack of financial sources and a high level of prices for equipment and construction work: 63 – 90% of managers position these factors as main and most important.

In 2003 more than 55% of experts wait for a certain decrease or at least the same low level of investment activities of industrial enterprises, but in 2004 about 60% of experts forecast more active investment activities. According to the opinion

Table 5

The state of capital assets of enterprises on 01.01.2003
(% from total number of respondents)

Depreciation rate of capital assets	Industry in total	Energy	Timber industry	Machine-building	Light industry	Food industry
Below 30%	5	0	6	5	0	5
From 30% to 40%	10	0	6	5	17	24
From 40% to 50%	10	0	6	18	0	14
From 50% to 60%	22	0	25	18	0	19
From 60% to 70%	27	67	28	18	67	24
From 70% to 80%	19	33	19	27	17	14
From 80% to 90%	4	0	3	9	0	0
Over 90%	2	0	6	0	0	0
No answer	0	0	0	0	0	0

of 52% of managers, problems in investment sphere could be solved with the development of special structure in the region, which could do a qualified search for investments and their further usage. This could be a special structure, which channels savings into production investments, supports export crediting and investments into increase of region economy's competitiveness, stimulates population's investments in house-building.

FACTORS, INFLUANCING THE ADAPTATION OF ENTERPRISES TO MARKET CONDITIONS

For a more complete study of state of region's industry it is worth to reveal and to assess internal and external factors, that greatly influence the production activity of enterprises.

Dynamic of assessments of factors negatively influencing the development of industrial production, made by managers of enterprises in questionnaires during 2001 – 2003, is shown in Table 6 (respondents were asked to mark several factors).

From this table you can see, that the most significant factor restricting production on industrial enterprises was and still is the high level of taxation (in 2002 its significance was marked by 75% of respondents). In forecast for 2003 this figure decreased by 6%, probably because of the fact, that managers wait for positive shifts, which could be related to the changes in tax legislation.

Table 6

Managers' assessment of factors, restricting industrial production
(% from total number of respondents)

	2001	2002	2003*
1. High taxes	68	75	69
2. Lack of circulating assets	64	63	59
3. High prices for energy and fuel	31	70	70
4. High prices for raw material	58	53	52
5. Low payment capacity of customers	44	52	51
6. Progressing depreciation of capital assets	41	58	57
7. Technical degeneration	21	30	31
8. Not in-time payment for delivered goods	31	33	32
9. Imperfection if financial and crediting system	21	27	29
10. Problems with sales (lack of demand for production goods)	22	15	24
11. Low level of governmental purchase and orders	13	19	16
12. Interruptions with deliverance of raw materials, fuel and energy	5	4	3
13. Breaking-off of co-operational liaisons	7	4	2
14. Lack of equipment, productive capacities	2	9	13

* – forecast.

Negative influence on state and development of production goes from:

- high prices for fuel and energy, and raw materials – 70 and 53% of respondents respectively;
- Imperfection of taxation (influence the situation, when there is a lack of circulating assets on enterprises) – 63% of respondents;
- Dis-parity of prices for different kinds of production goods and the absence of methods to regulate this from the State – 49% of respondents. In general, 34% of managers marked as negative the decreased role of the State in regulating the financial and credit system.

Another important factor is cooperation of enterprises with different economic subjects. In 2002 the portion of enterprises generally satisfied with relations: with tax offices was 66% (increased by 7%); with banks – 80% (increased by 9%); with regional Trade Chamber – 42% (increased by 1%); with suppliers and contractors – 88% (increased by 21%); with Trade Union Committee – 53% (increased by 13%); with customers – the assessment increased by 15%. Thus we can mark the increase in confidence between industrial enterprises and economical subjects, this could be named as an additional factor of economical stability of the region.

The managers' assessment of frequency of usage of possible measures for adaptation to current economical conditions is shown in Table 7 (respondents were asked to mark several variants of answers). The data from the table proves that the most important problem is going to be the search for new markets with payment capable customers.

Table 7

Distribution of respondents' answers to the question: «What actions have you made in 2000 – 2002 to be adopted to hard economical conditions?»
(based on data from questioning managers)

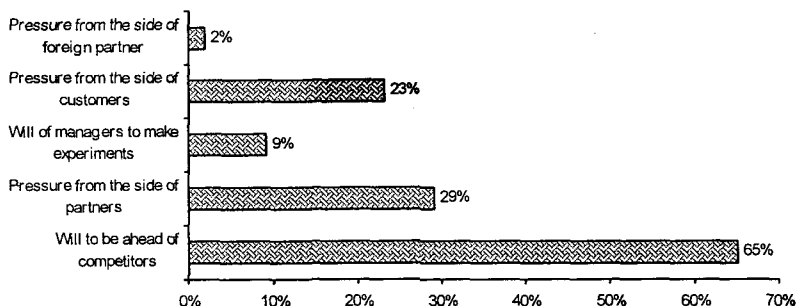
Variants of answer	Number of managers, taking these actions, (% from total numbers of respondents)		
	2000	2001	2002
1. Search for new sales markets	68	67	79
2. Better quality of production	74	68	71
3. Reduction prime cost of production	41	57	57
4. Change in production assortment	51	42	58
5. Search for new suppliers of raw materials	41	40	44
6. Modernization of technology process and productive capacities	43	39	44
7. Increase in export sales	24	19	18
8. Effecting of goods exchange operations	11	6	5
9. Sale and lease of property	22	15	23
10. Giving salaries with products and goods, not with money	9	5	9
11. Change in organizational structure of enterprise	22	17	13
12. Reduction of the staff	8	22	21
13. Introduction of incomplete working week	11	1	2
14. Reduction of production volumes	8	11	13
15. Realization of not profile activities	7	6	2

INNOVATION ACTIVITY OF ENTERPRISES

Up to nowadays the model of industrial production in our country was mainly of extensive character. The increased volume of capital investments, the growth of whole investment activity are only the means to stir up the innovation activity, and so the most important task of perfectioning of market relations in modern times is to form economy of innovative type.

The analysis of financial and industrial activity, made on the basis of questioning the managers, allows us to assess the level of innovative activity of industrial enterprises. For the question about the start of modernization and renovation of capital assets 52% of respondents answered that the real renovation on their enterprises has not started yet, 15% – renovation started in 1998 – 1999, although the need in renovation was marked as necessity by 35% of respondents, and the part of renovation was needed by 54%.

The distribution of main motives of innovative activity is shown on Picture 3.



Picture 3. Main incentives for innovative activity

(based on questionnaire of enterprises' managers, % to total number of questioned)

Answering the question about main targets and directions of innovative activities 60% of respondents mentioned such an indicator, as better quality of production in machine-building (64% of respondents), light industry (67%) and food industry (86%). The most significant direction of innovative activities was the development of new products (58% of respondents) and diversification of the assortment of new products (59%). On this stage of development of market relations such a strategy is worth, because the main task for many enterprises is to issue competitive products and to save own market sector.

The results of the survey show that the main source for financing innovations is enterprise's own money. As the industrial average they form 72% from total sum spent for innovations. In different industries this indicator varies a lot: in timber industry 38% of all costs for innovations are own money; in energy complex – 60%; in machine-building – 44%, in food industry – 54% and in light industry – 67%, in the production of building materials – 52%.

The results of realization of innovations must be assessed either in economical as in social aspects by our respondents. This result is given in Table 8.

Table 8

Main results of innovative activity of enterprises

(according to respondents, % from total number of questioned)

Results of innovative activity	How important, % from the number of questioned respondents
<i>Economical</i>	
- increase in production volume	30
- growth of competitiveness of production	44
- development of new products	40
- increase in volume of sales on internal market	31
<i>Social</i>	
- growth in average salary	48

Among the factors restricting innovative activity the main place is taken by the economical troubles (Table 9), where we can find the lack of own financial sources (72% of respondents), high economical risk (64%) and high price for any innovation (60%). Basing on the questioning results we can conclude that innovative policy of an enterprise is not yet formed as a strategic direction of development of market relations in the region. Tactically innovative activity has an only task to leave behind the competitors and to save own position on market.

Table 9

Main or determinative factors restricting innovations
(based on respondents' questioning, % to all number of questioned)

Factors restricting innovations	How important, % from the number of questioned respondents
<i>Economical factors</i>	
Lack of own money sources	72
High economical risk	64
High price for innovations	60
<i>Production factors</i>	
Low innovative potential of an enterprise	62
Lack of information about sales markets	55
<i>Other factors</i>	
Lack of legislative documents regulating and stimulating innovative activity	57
Imperfection of innovative infrastructure (intermediary, informative, juridical, banking and other services)	55

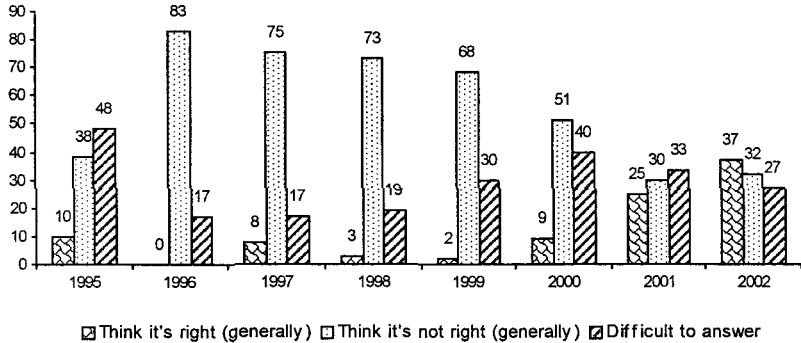
For the enterprises the main source of information about innovations were organizations of scientific profile, consulting and informational companies, except of course the scientific literature, exhibitions and fairs and other promotion means; over 50% of respondents especially marked this fact.

The attention of local authorities to the problem of innovative activity of enterprises also raised: 13% of respondents (6% in 2001) think that in total regional policy stimulates innovative activity; 15% (2% in 2001) – think that it has a program targeted character; 34% (29% in 2001) – think that it is restricted to help for some enterprises and 30% of respondents (47% in 2001) think that it is not stimulated at all.

ASSESSMENT OF ECONOMICAL POLICY

The success of a reform greatly depends on understanding and support of economical strategy of federal and regional authorities from the side of economical subjects.

New government, which started in 2000, takes the policy for economical rehabilitation. The authorities' actions become more and more responsible in financial sphere and thus the number of managers which are agreed with the economical policy of Russian government is increasing (Picture 4).



Picture 4. Assessment of the rightness of economical policy, made by the managers
(based on managers questionnaires, % from total number of questioned)

Nevertheless the number of managers which are negative to the policy of Government still remains significant. Although we should mention that their number decreased during last two years. The slow perfection of taxation is also unsatisfactory, so as the investment management, regulation of external economy activities and innovations.

On the regional level there was held a range of activities which are more connected to the interests of enterprises and which helped to overcome the crisis of realization of goods and reduced debts to the budget and out-of-budget funds. The number of respondents concordant with the policy of regional authority is 42% (increased by 6% in comparison with 2001).

Normal functioning of industry depends on cooperation of authorities and enterprises. Nevertheless in 2000 number of respondents which marked a better cooperation between authorities and region's enterprises decreased by two times. This correlation of assessments remains the same until nowadays (Table 10).

Table 10

Assessment of results of cooperation between authorities and industrial enterprises in 2002 in comparison with previous years, made by managers
(% from total number of respondents)

Category of cooperation assessment	1998	1999	2000	2001	2002
Better cooperation	18	29	17	15	19
Same level	51	57	62	62	70
Worse cooperation	6	2	3	8	2
Difficult to answer	24	12	18	5	4

The definition of payable capability demand points in the structure of industry, technological, production and investment growth is also a core part of production policy. Joint registration of such points in the spatial structure of industrial production must define at every moment the system of priorities of industrial policies and respective distribution of strengths and resources of regional and state authorities. So, 57% of respondents-managers count that the State should make its economy more active to widen the specter of its instruments and mainly applying indirect measures of economic regulation. Only 7% propose State structures to be out of any influence to the economy and vice versa 11% of respondents call the State to strengthen its role in economical life.

The growth of industrial production would be higher if enterprises would know more about the demand forecasts and about the multi-step schemes of the usage of their products, about empty "holes" in goods and technological structures of industry. Generating, accumulating and distributing of such an information also represents a part of processes of development and realization of industrial policy.

The further step in region's and State's development of industry is its integration into world economy. Being asked about introduction of Russia into WTO 45% of managers and 43% of experts replied positively; 15% of managers and 10% of experts count it premature; 32% of managers and 43% of experts have difficulties to answer. Despite the optimism, the readiness to be introduced to WTO from the side of separate enterprises was marked only by 13% of managers and 12% of experts. This could be explained that the competitive production could be produced only after adoption of a wide range of measures (Table 11).

Table 11

General measures which could be done on industrial enterprises before Russia is introduced into WTO (based on questionnaires of managers and experts)

General measures	Portion of respondents, recommended the measure	
	Among respondents-managers, %	Among respondents-experts, %
Make the technical renovation on enterprise	56	63
Develop the production according to the international quality standards	53	67
Reduce production costs	47	43

Technical renovation is impossible without modern electronic communication means. So, 70% of respondents mentioned that their enterprise is an active user of Internet. We have to mention that enterprises of such industries (ferrous metallurgy, chemical industry), which produce export production and act on world market for many years according to rules of WTO vote for Russia's introduction into WTO as soon as it possible.

CONCLUSIONS AND PROPOSITIONS

On the base of results of questioning managers and experts in 2002 we can formulate the following conclusions and propositions:

1. On the opinion of experts the state of region's industry in 2002 became to some extent better than in previous year. Managers of enterprises marked the growth in physical volume of production, but at the same time there is also the growth in prime cost and in wholesale prices for production which was caused by increasing prices for raw materials and energy resources.

2. Experts wait for increase of production volumes in 2003 only in ferrous metallurgy, other industries will remain at the same level. Nevertheless over a half of respondents forecast the growth in physical production for 2003, this suppose additional introduction of capital assets into production.

3. One quarter of enterprises showed the growth of payment capable demand for their production, at the same time the proportion between goods exchange and payments has changed to the side of the latter.

4. At least 2/3 of industrial enterprises of the region showed satisfactory financial situation in 2002. Nevertheless there stayed the trend of growth of account payable and account receivable. For 2003 42% of managers forecast satisfactory financial state of industry, 16% of managers mark the financial state of industry as good.

5. The volume of finances provided for development from all sources stays not enough for most of enterprises for renovation. The main source for investments into stock capital is still own finances of enterprises: profit and depreciation. The level of attracting of credits is still low, this related to the high level of interest rate and difficulties to get credit. Investment activity is also restricted by such factors as lack of financial sources, high price of equipment and construction etc. The lack of investments results in the state of capital assets. Almost 75% of enterprises have the depreciation of capital assets more than 50 % and it is increasing from year to year. Experts forecast the same level of investment activity for 2003 as well.

6. Causes restricting development of industry: high taxes, high prices for production and services of natural monopolies, low payment capacity of customers, progressing depreciation of capital assets.

7. Measures for development of region's industries, proposed by respondents:

– Simplification of taxation system and lower level of all taxes (93% of managers and 57% of experts);

- financial support of development of perspective directions in industry and market infrastructure (48% of managers and 61% of experts);
- higher level and effectiveness of regulation of economical processes (26% of managers and 43% of experts);
- creation of conditions for investments into industry (75% of respondents);
- creation of conditions for payment capability of population (74% of respondents).

8. In the region's industry there are disintegration processes, this decrease effectiveness of solving the common problems of enterprises' functioning: only 26% of enterprises are gathered in free unions of producers, during previous years their number was not less than one third.

9. During two last years the number of negative assessments of economical policy of Russia has decreased. On average one third of respondents is agree with the State policy, the same amount is against; 42% of respondents are usually agree with the economical policy of regional authority.

10. According to the opinion of managers, for better relations between enterprises and authorities it is necessary to:

- regularly organize discussions about problems in regional industry together with managers (65% of respondents);
- create the system of financial monitoring at enterprises and the system of emergency measures if the situation is critical (56% of respondents);
- provide support in marketing research for production (53% of respondents);
- more frequently publish in mass media information materials with the analysis of economical situation and about measures to make it better (54% of respondents);
- create public council containing managers of enterprises within authorities (53% of respondents).

11. Russia's introduction to WTO is considered by most of managers and experts as the strategy of country to be involved into world economic space, but the necessity of technical renovation postpone this act for at least 5 years. Big enterprises of ferrous metallurgy and chemical industry work on international market for a long time and they vote for faster introduction of Russia to WTO.

12. 57% of respondents think that the State should have more active presence in economical policy using different instruments and indirect measures of economic regulations.

13. Perfectioning of market relations suppose the growth of innovative activities at enterprises. More than 40% of respondents marked that innovative activity on their enterprises is held because of different reasons. The main

restrictive reason is the lack of own finances at enterprises, because financing of innovative activity is always made through own sources. Among production factors we could mention the low innovative potential of most of enterprises, especially in timber industry.

14. Main targets and directions of innovative activity of enterprises are defined by their need to save the position on market: better quality and assortment of production, the will to be ahead of competitors.

15. The regional government should keep the course of supporting priority enterprises, helping them through tax privileges and through developing of innovative infrastructure (intermediary, informational, juridical, banking and other services). Moreover, local authorities should more actively take part in developing legislation regulating innovative activity.

РОССИЙСКАЯ АКАДЕМИЯ НАУК

ВОЛОГОДСКИЙ НАУЧНО-КООРДИНАЦИОННЫЙ ЦЕНТР ЦЭМИ РАН



В. А. ИЛЬИН

**МОНИТОРИНГ
СОСТОЯНИЯ ПРОМЫШЛЕННОСТИ РЕГИОНА**

Научный доклад

Вологда

2004