

РОССИЙСКАЯ АКАДЕМИЯ НАУК
ИНСТИТУТ СОЦИАЛЬНО-ЭКОНОМИЧЕСКОГО РАЗВИТИЯ ТЕРРИТОРИЙ РАН
ФИЛИАЛ САНКТ-ПЕТЕРБУРГСКОГО ГОСУДАРСТВЕННОГО
ИНЖЕНЕРНО-ЭКОНОМИЧЕСКОГО УНИВЕРСИТЕТА В ГОРОДЕ ВОЛОГДЕ

ЭКОНОМИКА РЕГИОНА ГЛАЗАМИ СТАРШЕКЛАССНИКОВ

Сборник конкурсных работ

Выпуск 6

**Вологда
2009**

Экономика региона глазами старшеклассников: сб. конкурсных работ. – Вып. 6. – Вологда: ИСЭРТ РАН, 2009. – 136 с.

Редакционная коллегия:

В.А. Ильин, М.Ф. Сычев, Г.В. Леонидова

Одно из ключевых направлений деятельности Научно-образовательного центра экономики и информационных технологий в сфере работы со школьниками – активное привлечение их к участию в различных научных конкурсах, в том числе российских и международных. Ежегодно среди детей, обучающихся в НОЦ, проводится конкурс научно-исследовательских работ в области экономики.

В данном издании публикуются работы, представленные на очередной конкурс НИР и конкурс эссе среди школьников.

Предназначается школьникам, студентам, аспирантам, преподавательскому составу учебных заведений экономического профиля, и не только, а также другим заинтересованным специалистам.

ISBN 978-5-93299-136-7

© Институт социально-экономического
развития территорий РАН, 2009

© Филиал СПбГИЭУ в г. Вологде, 2009

► **На обложке: учащиеся НОЦ на научно-практической конференции 2009 г.**

ПРЕДИСЛОВИЕ

В современном обществе невозможно выиграть в конкурентной борьбе лишь за счет высокого уровня техники и технологий. Требуется использование более мощного, перспективного и эффективного ресурса, каковым может быть только человек с высоким творческим и физическим потенциалом. Соответственно растет и значение подготовки кадров, как важнейшего фактора формирования нового качества и экономики, и общества в целом.



Одним из направлений деятельности Научно-образовательного центра, созданного с целью подготовки кадров высокой квалификации, является привлечение молодежи к научной деятельности. На его базе сформирована система конкурсов научных работ в каждом из звеньев образовательной цепочки (школьники НОЦ – конкурс «Экономика региона глазами старшеклассников», студенты – конкурс «Новая экономика – новое общество», аспиранты – конкурс «Молодые ученые – экономике региона»).

В 2009 году на конкурс школьных научно-исследовательских работ, по итогам которого состоялась конференция, были представлены 33 исследования социально-экономической направленности. Представление своей работы на конференции является важным моментом. Как отмечают некоторые ученые, один из недостатков современных выпускников вузов – неумение достойно презентовать себя, отсутствие опыта публичных выступлений. По нашему мнению, такие навыки надо формировать на школьном этапе.

За 2008/09 учебный год 49 школьников НОЦ приняли участие в 11 конференциях, из них одна международная и пять всероссийских. Причем некоторые школьники стали участниками нескольких конференций (Прозоров Дмитрий, Костерина Екатерина, Забурдаева Дарья, Чащина Евгения, Рябкова Маргарита и др.). Таким образом, учащиеся не только приобретают опыт выступлений перед научной аудиторией, но и знакомятся с методиками исследований, новыми областями знаний.

В настоящем сборнике представлены научно-исследовательские работы и эссе по экономике учащихся общеобразовательных школ, занимающихся на факультативах по экономике в рамках Научно-образовательного центра.

Г.В. Леонидова,
заместитель директора ИСЭРТ РАН, к.э.н.

А.Н. Сапожкова

(10 кл. МОУ «Средняя общеобразовательная школа № 1» г. Вологды)

науч. рук. **Е.А. Чекмарева**

АНАЛИЗ ПОТРЕБИТЕЛЬСКОГО ПОВЕДЕНИЯ ЖИТЕЛЕЙ Г. ВОЛОГДЫ ПРИ ВЫБОРЕ КАФЕ РЕСТОРАННОГО ТИПА

Введение

Актуальность. Заведения общественного питания – это неотъемлемая часть нашей жизни. Мы часто ходим в столовые, кафе, рестораны, выступая в роли потребителя. Поэтому исследование потребительского поведения при выборе того или иного заведения общественного питания всегда актуально.

Исследование потребительского поведения жителей г. Вологды при выборе кафе ресторанного типа может быть интересным и полезным для предприятий общественного питания города Вологды, юридических лиц, оказывающих посреднические, консультационные и финансовые услуги на рынке организации питания, а также самим потребителям. В настоящее время данный сегмент рынка является весьма перспективным. Пользуясь различными приемами, предприятия общественного питания стремятся повысить свой рейтинг, потому что между ними существует конкуренция и борьба за потребительский рынок.

Рассматриваемый сегмент рынка вызывает особенный интерес у автора в связи с тем, что он входит в число потребителей (подростки и студенты), на которых ориентированы многие кафе.



А.Н. Сапожкова



Е.А. Чекмарева

Работе присуждена первая премия в конкурсе НИР среди школьников.

Специфика данного исследования заключается в представлении потребительского поведения различных социально-демографических групп населения, что позволяет наиболее точно учитывать требования и возможности потенциальных покупателей.

Целью исследования является анализ потребительского поведения жителей г. Вологды при выборе кафе ресторанного типа.

Для достижения поставленной цели были решены следующие задачи:

1. Рассмотрены теоретические подходы к изучению потребительских предпочтений населения.
2. Изучен рынок кафе города Вологды (в частности, выяснено, какие услуги предоставляют кафе ресторанного типа города).
3. Проанализировано потребительское поведение различных социально-демографических групп населения при выборе кафе (определен уровень популярности данных предприятий среди жителей г. Вологды).

В ходе исследования были использованы следующие методы:

- анкетирование;
- включенное наблюдение (личное посещение кафе) с целью изучения услуг, предлагаемых кафе ресторанного типа (обслуживание, цены, реклама, ассортимент, место расположения, организация торжественных и культурно-массовых мероприятий);
- статистический анализ данных анкетного опроса.

Объект исследования: жители г. Вологды как потребители услуг, предоставляемых кафе ресторанного типа.

Предмет исследования: потребительское поведение жителей г. Вологды при выборе кафе ресторанного типа.

Основная гипотеза исследования заключается в том, что потребительское поведение зависит от следующих факторов: возраста, рода занятий потребителя, места расположения кафе, предлагаемых цен и ассортимента.

В ходе исследования были использованы учебные пособия и книги из фонда областной библиотеки имени И.В. Бабушкина, а также результаты анкетного опроса, проведенного среди жителей города Вологды.

1. Потребительское поведение

1.1. Сущность потребительского поведения. В индустрии общественного питания, как и в других сервисных отраслях, покупатель должен находиться в центре внимания производителя услуг. Для того чтобы успешно заниматься бизнесом, необходимо понимать клиента, предопределять его покупательское поведение, ожидания и потребности, предвзятость и предубеждения.

Поведение потребителей – это относительно новая область знаний не только в России, но и в США – родине маркетинга и менеджмента. Первые учебники по потребительскому поведению были изданы только в 60-х годах XX столетия. В числе первых авторов можно назвать Джеймса Эндмела, Дэвида Коллата, Роджера Блэкуэлла и др.

Теоретические предпосылки поведения потребителей сложились на рубеже XIX – XX вв. Первые публикации были посвящены исследованиям мотиваций (идеи Фрейда) и активно использовались в организации рекламных мероприятий. Сейчас поведение потребителей можно назвать самостоятельной областью знаний.

Для предприятий общепита потенциальными потребителями являются отдельные лица, семьи и домашние хозяйства, приобретающие товары для индивидуального потребления, так как предлагаемые услуги имеют определенную специфику. Важно знать, что каждый потребитель имеет индивидуальность, которая означает следующее: потребитель приобретает товар для различного целевого использования; имеет различную частоту совершения покупок; пользуется различными источниками информации при обосновании целесообразности совершения соответствующих покупок; имеет особенности принятия решения о покупке; руководствуется различными мотивациями в процессе принятия решения о покупке.

Наиболее выгодный обмен призвана обеспечить теория маркетинга, а его задача – понять и предсказать возможные действия потребителей, обосновать причинно-следственные связи в процессе покупки и потребления продукции и услуг.

Исходя из этого можно дать следующее определение: поведение потребителей (потребительское поведение) – это *непосредственная деятельность потребителей, которая обусловлена приобретением необходимых товаров и услуг и включает в себя обоснование и принятие решения о покупке, саму покупку и оценку правильности выбора после ее совершения.*

1.2. *Модель потребительского поведения.* Модель поведения потребителей разработали и предложили известные американские специалисты Д. Хокинс, Р. Бест, К. Кони. В основе поведения потребителей лежит процесс принятия решений потребителями и факторы, его определяющие. Исходной точкой является жизненный стиль. Процесс принятия решений потребителем рассматривается как выполнение определенных действий, начиная с осознания потребности или проблемы и заканчивая оценкой решения. Осознание потребности формируется под влиянием определенных стимулов (рис. 1).

Прежде чем обратиться к каким-либо услугам предприятий общепита, клиент должен испытать в них нужду. Однако поскольку нужда – это лишь нехватка чего-либо (а в нашем случае чувство голода), прежде всего, для приобретения конк-

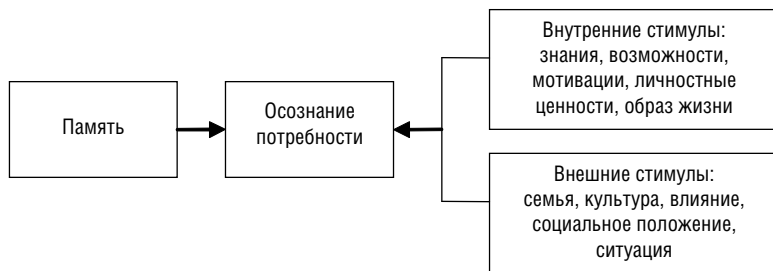


Рисунок 1. Осознание потребности

ретной услуги, потребителю необходимо четко идентифицировать данную нужду и трансформировать ее в потребность, которой, в свою очередь, будет соответствовать определенный уровень предоставления услуги. При этом производителю важно получить ответы на следующие вопросы: какие именно потребности появились; чем вызвано их возникновение; как они вывели клиента на конкретное предприятие?

Получив ответы, можно выделить наиболее сильные стимулы, которые в дальнейшем должны быть использованы для разработки и принятия маркетинговых решений.

После осознания потребности у клиента возникает потребность в информации. Но очень часто потребность может быть решена сразу – чувство голода можно удовлетворить, например, горячей сосиской в тесте, которую продают на улице. Нам интересны те клиенты, у которых эти потребности имеют более широкий круг удовлетворения: не только насытить желудок, но и отдохнуть в приятном месте, пообщаться с друзьями, коллегами, послушать музыку, попробовать экзотические блюда и т. д. Поэтому информация именно об этом должна быть доступна потребителю. Для получения информации могут быть использованы следующие источники (рис. 2).

Собрав необходимые сведения, потребитель приступает к их оценке. На этой стадии происходит сравнительная оценка и ранжирование разновидностей услуг, о которых была собрана информация. При этом определяется статус предприятия,

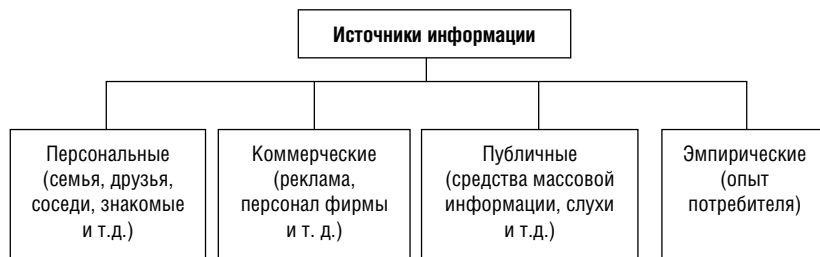


Рисунок 2. Источники информации

которое выбрано для посещения. Главное заключается в том, чтобы уметь предсказать, какой из услуг потребитель отдаст предпочтение. Сделать это достаточно сложно, так как не существует единой модели оценки информации. Критерии для процесса оценивания услуг и их приемлемости для клиента сугубо индивидуальны. Оценив информацию, потребитель принимает решение о посещении того или иного заведения. При этом на принятие окончательного решения может повлиять мнение друзей, знакомых или членов семьи: чем авторитетнее мнение, тем более велика вероятность изменения первоначального решения.

Несмотря на разнообразие услуг, предоставляемых предприятиями общепита, их можно разделить на несколько групп, но нас интересуют услуги средней стоимости, например ежедневные посещения в обед кафе ресторанного типа. Потребитель знает об уровне предоставления услуг и ценах на них.

В бизнесе услуг очень большое значение имеет фактор повторной продажи услуги. Удовлетворенный клиент в состоянии рассказать об этом еще четырем-шести потенциальным потребителям. О своем недовольстве один потребитель может сообщить 9 – 10 собеседникам, которые уже никогда не выберут данное заведение для посещения. Следовательно, каждый случай неудовлетворенной потребности вызывает гораздо больший отрицательный результат, чем можно было бы предположить.

Таким образом, удовлетворение запросов клиентов – основа успешной деятельности предприятия общепита. При любых обстоятельствах клиент всегда прав.

1.3. Факторы, оказывающие влияние на потребительское поведение. В маркетинге факторы, которые влияют на потребительское поведение, принято подразделять на внешние и внутренние.

Внешние факторы. Важно знать, что степень влияния этих факторов неодинакова. Самое широкое воздействие оказывает культура, а самое сильное – семья.

Культура – широко признанные взгляды, нормы и ценности, определяющие поведение членов общества. Их воспитывает семья, школа, религия и другие общественные институты. С точки зрения маркетинга уровень культуры в обществе оказывает самое непосредственное влияние на формирование потребностей, а следовательно, и на поведение потребителей. Требуется постоянно отслеживать эти тенденции, чтобы полнее учитывать меняющиеся нужды и запросы конкретных потребителей.

*Субкультура*¹. Для людей, принадлежащих к субкультурам, характерны специфические особенности поведения, а поэтому этот фактор также надо уметь предопределять заранее. Это может быть одним из признаков выделения сегмента на рынке.

Общественный класс – под ним подразумевается совокупность отдельных людей или семей, которые характеризуются сходными убеждениями, стилем жизни, интересами или поведением. При выделении общественных классов нужно учитывать такие характеристики, как профессия, доходы, ценностная ориентация, классовое сознание, богатство; в отношении каждого из таких классов должны быть использованы индивидуальные подходы и приемы маркетинга.

Под *референтной группой* обычно понимается некоторая совокупность людей, способных оказывать влияние на отношения и поведение человека. Степень влияния в референтной группе зависит от ее формы. Каждая из референтных групп оказывает на поведение потребителя определенное влияние, которое заключается в следующем: меняются стиль жизни и поведение человека, его представление о себе и отношение к жизни, складывается его определенное мнение как индивидуума о конкретном товаре или услуге, торговых марках и брендах.

¹ Субкультура – система ценностей, моделей поведения, жизненного стиля какой-либо социальной группы, представляющая собой самостоятельное целостное образование в рамках доминирующей культуры [Электронный ресурс]. – Режим доступа: <http://slovari.yandex.ru/search.xml?text=%D1%81%D1%83%D0%B1%D0%BA%D1%83%D0%BB%D1%8CD1%82%D1%83%D1%80%D0%B0>

Следует помнить, что самое большое влияние на человека оказывают *семья* и принадлежность к общественному классу при выборе досуга и категории предприятия общепита. Роли в отношении каждого из членов семьи как покупателей на рынке услуг и будут определять их поведение, которое напрямую зависит от жизненного цикла семьи. Так, молодые семьи более охотно реагируют на рекламу и посещают молодежные кафе. Пожилые люди менее активны на рынке услуг, но их потребности также нужно уметь выявлять и стремиться удовлетворить в полном объеме. В отношении наиболее привлекательного для предприятий общепита сегмента рынка интересны холостяки (молодые, неженатые люди); молодые семьи без детей; молодые семьи с детьми до 6 лет; супружеские пары с детьми старше 6 лет.

Внутренние факторы. На поведение покупателей оказывает влияние и совокупность личностных факторов. Среди них выделяют возраст, образ жизни, работу, экономические условия.

От *возраста* человека зависят его нужды и потребности. В течение всей жизни ассортимент и номенклатура потребляемых им товаров и услуг постоянно изменяются. Самым активным принято считать возраст от 20 до 35 лет. Но фактор возраста находится в тесной связи с жизненным циклом семьи.

Под *образом жизни* обычно понимаются устоявшиеся формы бытия человека, которые находят свое выражение в его деятельности, интересах и убеждениях. Это важно при моделировании поведения потребителей. Одна из основных характеристик образа жизни – стиль.

На выбор товаров и услуг существенное влияние оказывает и род занятий потребителя.

Известно, что при благоприятных *экономических условиях* реальные текущие доходы возрастают, увеличиваются доходы населения. В случае ухудшения ситуации потребители тратят

меньше средств прежде всего на различные развлечения и услуги досуга. Многие экономисты видят в этом проявление экономической стабильности.

Еще одна группа факторов – *психологические*. Можно сказать, что именно они в основном влияют на принятие решения о покупке товаров и услуг. К данным факторам относят потребности, мотивы, восприятие, отношение.

Известно множество различных теорий, описывающих человеческие мотивации. Наиболее популярными считаются теории Зигмунда Фрейда и Абрахама Маслоу. Согласно теории З. Фрейда, человек в своей жизни постоянно подавляет в себе множество влечений. Эти влечения никогда полностью не исчезают, и в то же время человек не осуществляет над ними полный контроль. Следовательно, потребитель не всегда знает о собственной мотивации в выборе того или иного товара или услуги.

По мнению А. Маслоу, человеческие потребности располагаются в определенной иерархической последовательности в зависимости от их значимости для человека (рис. 3).

Сначала удовлетворяются физиологические потребности, затем появляются побуждения к удовлетворению потребностей насущного существования, далее – к обеспечению достойной жизни и т. д.



Рисунок 3. Иерархия потребностей по А. Маслоу

Избирательное воздействие означает, что человек воспринимает не всю информацию, а лишь ту ее часть, которая наиболее полно совпадает с его взглядами, сложившимися суждениями и идеями. Имеет место интерпретация информации в соответствии с психологическим состоянием человека, его мнением и убеждениями.

Учитывая все эти составляющие, необходимо больше внимания уделять тому, чтобы соответствующая информация о товарах и об услугах доходила до потребителя и оказывала на него требуемое влияние. Очень важно на уровне восприятия сформировать положительный имидж предприятия. На рисунке 4 показана тесная взаимосвязь психологических факторов и их влияние на поведение потребителей.

1.4. Методы исследования потребительского поведения. Из всех перечисленных факторов большего внимания заслуживают психологические, так как их необходимо постоянно исследовать и умело управлять ими на рынке. Все остальные можно определить, исследуя внешнюю среду предприятия, поэтому для исследования причин человеческих поступков и выявления мотивов можно применять различные методы исследования:

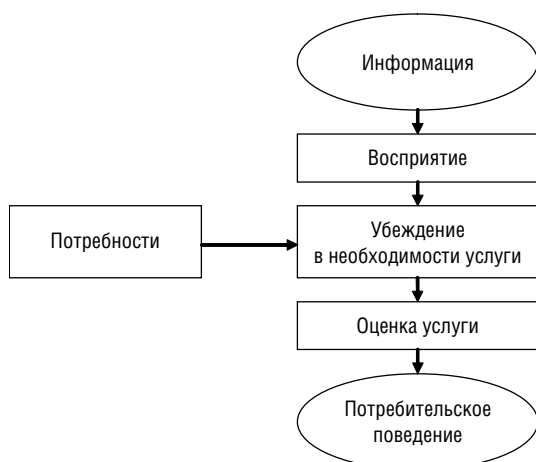


Рисунок 4. Влияние психологических факторов на поведение потребителей

функциональный, динамический, фундаментальный анализ. *Функциональный метод* базируется на том положении, что, прежде чем выяснять, почему люди посещают именно это кафе, а не другое, надо узнать, почему они вообще посещают такое заведение. Изучая этот вопрос, необходимо учесть все обстоятельства, которые влияют на принятие данного решения.

Динамический метод предполагает изучение мотивации человека в динамике. При изучении вопроса: «Почему человек покупает именно эту вещь или посещает именно это кафе?» – важно знать, какие вещи он покупал раньше, какие заведения посещал и какое значение они имели для него на протяжении всей жизни.

Метод *фундаментального анализа* предполагает изучение глубинных мотивов поведения потребителей. Часто эти мотивы не известны даже самому клиенту. Нельзя упускать из виду ни одного, на первый взгляд второстепенного, обстоятельства. Ведь большинство решений принимается иррационально. Исследование поведения потребителей – достаточно сложный процесс, он требует не только знаний в области маркетинга, но и умений и навыков в области менеджмента и психологии.

Именно системность со всей совокупностью присущих ей свойств позволяет современному маркетингу эффективно решать сложные рыночные задачи на предприятиях общепита, а также на любых других.

Четыре основные группы элементов комплекса маркетинга, или системы, оказывающие воздействие на спрос потребителя: «4P» – *product, price, place, promotion* (услуги как продукт, цена на услуги, методы распределения услуг или место, методы стимулирования сбыта услуг или продвижение). Комплекс маркетинга оказывает воздействие на целевой рынок предприятия услуг. В этом случае комплекс маркетинга услуг можно охарактеризовать как деятельность, ориентированную на овладение целевым рынком с помощью действий, которые распространены по четырем направлениям. Комплекс маркетинга

услуг включает: товарную политику, в рамках которой услуга выступает как продукт особого ряда; ценовую политику; политику распределения услуг; коммуникативную политику.

2. Потребительское поведение жителей г. Вологды при выборе кафе ресторанного типа

2.1. Рынок кафе ресторанного типа в г. Вологде. Кафе – предприятие, специализирующееся на организации питания и отдыха потребителей с предоставлением им ограниченного по сравнению с рестораном ассортимента продукции.

Кафе предназначены для производства и реализации фирменных и заказных блюд несложного приготовления в ограниченном ассортименте, а также разнообразных горячих (кофе, чай, какао) и холодных (соки, воды) напитков, кисломолочных продуктов, мучных кондитерских изделий, сладких блюд. В качестве вторых блюд несложного приготовления отпускают яичницы, сосиски, сардельки, блины и блинчики. Из первых блюд, как правило, предлагаются бульоны.

В зависимости от ассортимента реализуемой продукции выделяют кафе-мороженые, кафе-кондитерские (чайные, кофейные) и молочные (творожные, яичные) кафе.

В нашем городе более 50 различных кафе (кафе-бары, кафе, принадлежащие торговым и развлекательным центрам, закусочные, пирожковые, распивочные), но нас интересуют только кафе ресторанного типа и кофейни.

Кафе ресторанного типа и кофейни предлагают такие услуги, как:

- комплексное обслуживание потребителей;
- организация банкетов;
- возможность заказа завтрака, обеда или ужина по телефону;
- блюда или товары на вынос с упаковкой;
- свежие газеты и журналы;
- заказ свадебного торта;
- кофе и напитки на вынос.

2.2. Анализ потребительского поведения при выборе кафе ресторанного типа по результатам опроса. Анализ потребительского поведения при выборе кафе ресторанного типа проводился на основе анкетного опроса жителей города Вологды, организованного в феврале 2009 г. В опросе приняли участие 120 респондентов, среди них 44 учащихся, 51 студент, 24 работающих. Безработные участия в анкетировании не принимали.

Из 120 респондентов только один не посещает кафе, остальные делают это регулярно.

По результатам анкетирования можно сделать вывод, что:

1. Самым популярным кафе ресторанного типа является кафе «Огород».

2. В первую очередь учащиеся отдают предпочтение кафе «Огород», затем – «Mc Duck» и, наконец, – «Остров».

3. Среди студентов наиболее популярным является кафе «Зачет», на втором месте – «Огород» и на третьем – «Mc Duck».

4. Работающие предпочитают посещать кафе «Огород», далее следуют кафе «Парижанка» и «Лукоморье» (табл. 1).

Мы выяснили также, что при выборе кафе учащиеся обращают внимание прежде всего на такие критерии, как ассортимент, место расположения кафе, цены, и совершенно не интересуются дополнительными услугами (организация праздников и торжественных мероприятий; табл. 2).

Таблица 1. Распределение ответов на вопрос: «Какое кафе Вы посещаете наиболее часто?», чел.

Род занятий	Название кафе ресторанного типа							
	«Огород»	«Парижанка»	«Зачет»	«Mc Duck»	«Лукоморье»	«Hausbrand»	«Арс»	«Остров»
Учащийся	17	5	-	10	2	3	1	6
Студент	18	1	19	5	4	1	-	3
Работающий	17	4	-	-	3	-	-	-
Всего отдано предпочтений	52	10	19	15	9	4	1	9

**Таблица 2. Распределение ответов учащихся на вопрос:
«Что привлекает Вас именно в этом кафе?», чел.**

Критерий	Название кафе				Общее
	«Огород»	«Парижанка»	«Mc Duck»	«Остров»	
Место расположения	10	2	3	-	15
Цены	-	-	4	3	7
Ассортимент	5	3	5	5	18
Дополнительные услуги	-	-	-	-	-
Внутренний интерьер	4	-	-	-	4

Результаты опроса показали, что студентов привлекает в первую очередь место расположения кафе, затем ассортимент и цены. Дополнительные услуги не влияют на решение студентов (табл. 3).

На выбор работающего населения большое влияние оказывает место расположения кафе, далее – ассортимент и дополнительные услуги (табл. 4).

Судя по данным опроса, о существовании кафе респонденты обычно узнают «из рекламы на телевидении или радио». Второе место по популярности занимает вариант ответа «сказали родственники или друзья», третье – «случайность» (табл. 5).

**Таблица 3. Распределение ответов студентов на вопрос:
«Что привлекает Вас именно в этом кафе?», чел.**

Критерий	Название кафе				Общее
	«Огород»	«Зачет»	«Mc Duck»	«Лукоморье»	
Место расположения	2	14	2	1	19
Цены	-	4	5	3	12
Ассортимент	9	-	4	2	15
Дополнительные услуги	-	-	-	-	-
Внутренний интерьер	5	-	-	-	5

**Таблица 4. Распределение ответов работающего населения на вопрос:
«Что привлекает Вас именно в этом кафе?», чел.**

Критерий	Название кафе			Общее
	«Огород»	«Парижанка»	«Лукоморье»	
Место расположения	6	-	3	9
Цены	-	4	-	4
Ассортимент	3	2	1	6
Дополнительные услуги	3	-	-	3
Внутренний интерьер	1	1	-	2

Нами выявлено также (табл. 6), что:

- большинство подростков посещают кафе 1 – 2 раза в месяц, только трое – почти каждый день;
- большинство молодых людей от 20 до 35 лет посещают кафе 3 – 4 раза в неделю; несколько меньшее число – 1 – 2 раза в неделю, и, наконец, выделяется группа опрошенных, которые посещают кафе очень часто, почти каждый день;
- большинство людей от 36 до 50 лет посещают кафе 1 – 2 раза в месяц, более чем вполнину меньше – 1 – 2 раза в неделю;
- люди старше 50 лет посещают кафе в основном реже одного раза в месяц.

В целом большинство из опрошенных посещают кафе 1 – 2 раза в месяц. На втором месте вариант ответа «1 – 2 раза в неделю». Менее всего респондентов посещают кафе очень часто, почти каждый день.

Таблица 5. Распределение ответов на вопрос:
«Как Вы узнаете о существовании кафе?», чел.

Вариант ответа	Категория респондентов			В общем
	Учащиеся	Студенты	Работающие	
Реклама на телевидении или радио	9	15	11	35
Сообщили друзья или родственники	28	26	7	61
Случайность	7	10	6	23

Таблица 6. Распределение ответов на вопрос:
«Как часто Вы посещаете кафе?», чел.

Возраст	Вариант ответа				
	Реже 1 раза в месяц	1-2 раза в месяц	1-2 раза в неделю	3-4 раза в неделю	Очень часто, почти каждый день
До 19 лет	9	15	11	9	3
От 20 до 35 лет	2	3	9	13	7
От 36 до 50 лет	2	12	5	2	-
Старше 50 лет	8	5	4	-	-
Всего	21	35	29	24	10

Данные таблицы 7 показывают, что большинство респондентов каждой группы в среднем за месяц тратят на посещение кафе менее 500 рублей. Второе место разделили такие ответы, как «суммы от 500 до 1000 рублей в месяц» и «от 1000 до 4000 рублей». Некоторые из опрошенных затруднились с ответом.

Таблица 7. Количество затрачиваемых на услуги кафе денег в зависимости от рода занятий респондентов

Количество денег	Род занятий			В общем
	Учащийся	Студент	Работающий	
До 500 руб.	24	16	19	59
От 500 до 1000 руб.	3	12	3	18
От 1000 до 4000 руб.	8	10	-	18
Больше 4000 руб.	3	2	-	5
Затрудняются ответить	6	11	2	19

В ходе опроса удалось выделить наиболее популярные кафе г. Вологды:

- 1 место – кафе «Огород»;
- 2 место – кафе «Зачет»;
- 3 место – кафе быстрого питания «Mc Duck»;
- 4 место – кофейня «Парижанка».

Кафе «Огород» пользуется спросом у учащихся школ и работающего населения. Это обусловлено несколькими факторами:

1. Действует несколько филиалов этого кафе в разных частях города, что позволяет охватить большую территорию, а следовательно, больше клиентов.

2. Предлагается широкий ассортимент блюд, т. е. возможно удовлетворение потребностей большинства слоев населения.

Вторым по популярности среди *учащихся* является кафе «Mc Duck». Поэтому можно предположить, что данное заведение ориентировано именно на подростков. Оно учитывает требования данной категории, то есть предлагает соответствующие услуги. Популярность «Mc Duck» обусловлена следующими факторами:

1. Действует несколько филиалов в разных частях города, что позволяет охватить большую территорию.

2. Предлагается широкий ассортимент, аналогичный ассортименту всемирно известного кафе «Mc Duck», которое специализируется на пище быстрого приготовления.

Среди *студентов* г. Вологды самым популярным является кафе «Зачет», предлагающее услуги, которые привлекают данную категорию.

Факторы, влияющие на уровень популярности кафе:

1. Место расположения. Кафе находится вблизи от места обучения.

2. Низкие цены.

Работающее население отдает первое место по степени популярности кафе «Огород», второе – кофейне «Парижанка».

Заключение

Поведение потребителей – это относительно новая область знаний не только в России. Потенциальными потребителями предприятий общепита являются отдельные лица, семьи и домашние хозяйства, приобретающие товары для индивидуального потребления, так как предлагаемые услуги имеют определенную специфику. Важно знать, что каждый потребитель имеет индивидуальность. Удовлетворение запросов клиентов – основа успешной деятельности предприятия общепита. Поэтому нужно знать потребности потенциальных клиентов. При выборе формы досуга и категории предприятия общепита самое широкое воздействие на потребителей оказывает культура, а самое сильное – семья и принадлежность к общественному классу. С точки зрения маркетинга уровень культуры в обществе непосредственно влияет на формирование потребностей, а отсюда – и на поведение потребителей. Требуется постоянно отслеживать эти тенденции, чтобы полнее учитывать меняющиеся нужды и запросы конкретных потребителей. Наиболее привлекательным сегментом рынка для предприятий общепита являются холостяки (молодые, неженатые люди); молодые семьи без детей; молодые семьи с детьми до 6 лет; супружеские пары с детьми старше 6 лет. В исследовании был использован функциональный метод исследования потребительского поведения. Он базируется на том положении, что нам не узнать, почему люди посещают именно это кафе, а не другое, без выявления причин того, почему они вообще посещают это заведение. В ходе исследования подтвердились четыре основные группы элементов комплекса маркетинга, или система, оказывающая воздействие на спрос потребителя: «4P» – *product, price, place, promotion*.

Были решены следующие задачи: проведен анализ теоретических подходов к изучению потребительских предпочтений населения, исследован рынок кафе города Вологды. Мы узнали, какие услуги предоставляют кафе ресторанного типа, проанализировали потребительское поведение различных социально-демографических групп населения, выявили наиболее популярные кафе. Благодаря проведенной работе выяснилось, что наиболее популярными являются кафе «Огород», «Зачет», «Mc Duck».

Нам удалось подтвердить гипотезу о том, что наибольшее влияние на потребительское поведение оказывают такие факторы, как возраст и род занятий потребителя, место расположения кафе ресторанного типа, наличие у него разветвленной сети, цены, ассортимент блюд, быстрота и качество обслуживания. Менее всего на потребительское поведение воздействуют предлагаемые дополнительные услуги, например организация торжественных мероприятий.

ЛИТЕРАТУРА

1. Богушева, В.И. Организация производства и обслуживания на предприятиях общественного питания [Текст] / В.И. Богушева. – Ростов н/Д.: Феникс, 2008. – 253 с.
2. Жабина, С.Б. Маркетинг продукции и услуг: Общественное питание [Текст]: учеб. пособие для сред. проф. образования / С.Б. Жабина. – М.: Академия, 2005. – 224 с.
3. Затуливетров, А.Б. Ресторан: с чего начать, как приступить. Советы владельцам и управляющим [Текст] / А.Б. Затуливетров. – СПб.: Питер, 2007. – 224 с.
4. Кристофор, Э.Т. Ресторанный бизнес. Как открыть и успешно управлять рестораном [Текст]: пер. с англ. – М.: Росконсульт, 1999. – 272 с.
5. Марвин, Б. Маркетинг ресторана: как привлечь клиента и удержать в вашем ресторане [Текст] / Б. Марвин. – М.: Изд-во Жугульского, 2002. – 216 с. (Современные ресторанные технологии).
6. Усов, В.В. Организация производства и обслуживания на предприятиях общественного питания [Текст]: учеб. пособие для нач. проф. образования / В.В. Усов. – 6-е изд., перераб. и доп. – М.: Академия, 2008. – 432 с.

М.Е. Петрюченко, А.Е. Чеканова
(11 кл. МОУ «Лицей № 32» г. Вологды)
науч. рук. **И.И. Свирелкина**

РАЗВИТИЕ ПРОФИЛЬНОГО ОБУЧЕНИЯ В ВОЛОГДСКОЙ ОБЛАСТИ

Введение

Актуальность. Экономика знаний является главным элементом мировой экономики и имеет большое значение, определяя развитие общества.

В условиях перехода России к экономике знаний предъявляются повышенные требования к системе образования. В настоящее время важна не просто передача «готовых» знаний, а формирование у учащихся и выпускников учебных заведений всех типов и видов навыков, необходимых для самостоятельного поиска, анализа информации и практического ее применения. Кроме того, необходимо развитие у них способности учиться на протяжении всей жизни, формирование готовности адаптироваться в различных ситуациях, социальной и профессиональной сферах.

В Российской Федерации данная проблема стоит особенно остро: ряд международных исследований показывают серьезное отставание российских школьников от сверстников из индустриально развитых стран в умении оперировать полученными знаниями в жизненных ситуациях. Так, в исследовании PISA-2006 рейтинг российских учащихся – в четвертом десятке по всем позициям.



М.Е. Петрюченко



А.Е. Чеканова



И.И. Свирелкина

Работе присуждена вторая премия в конкурсе НИР среди школьников.

По сравнению с результатами предыдущих циклов исследования в результатах по математике не произошло существенных изменений (29 – 31 место в 2003 г.); а по чтению результаты стали ниже, чем в 2000 и 2003 гг. (27 – 29 место в 2000 г., 32 – 34 в 2003 г.)¹.

В связи с этим особую актуальность приобретает создание условий для обеспечения доступного практико-ориентированного образования, содействующего разностороннему развитию обучающихся, их способностей, умений и навыков самообразования, и формирования у молодежи готовности и способностей адаптироваться к меняющимся социальным условиям. Широкие возможности для реализации этой задачи дает профильное обучение на старшей ступени общего образования.

Повышение эффективности такого обучения, увеличение численности обучающихся по программам предпрофильной подготовки, индивидуальным учебным планам и программам профильного обучения во всех субъектах Российской Федерации является одним из важнейших направлений совершенствования российской системы образования.

Цель научно-исследовательской работы – анализ развития профильного обучения на старшей ступени общего образования в Вологодской области.

Для реализации вышеуказанной цели поставлены следующие задачи:

1. Изучение концептуальных основ профильного обучения.
2. Сравнительный анализ зарубежного опыта профильного обучения.

¹ Международная программа по оценке образовательных достижений учащихся. В ее основе лежит тестирование 15-летних подростков, проводимое раз в три года, с целью проверки умения применять полученные в школе знания в реальной жизни. Используется три группы тестов для проверки математической, естественнонаучной грамотности и грамотности чтения (умение найти в тексте нужную информацию, вычленив главное, сделать выводы и т. д.). Исследования проводились в 2000, 2003 и 2006 гг.

3. Анализ основных характеристик системы среднего образования региона.

4. Изучение состояния и выявление основных проблем профильного обучения в Вологодской области в сравнительном контексте с субъектами Северо-Западного федерального округа.

Объект исследования – профильное обучение на старшей ступени общего образования.

Предмет исследования – развитие профильного обучения в Вологодской области.

Информационной базой исследования послужили законодательные и нормативно-правовые акты РФ и Вологодской области; данные официальной статистики; данные Департамента образования Вологодской области; результаты мониторинга, проведенного в 2007 г. Федеральным агентством по образованию и Государственным научным учреждением «Институт стратегических исследований в образовании Российской академии образования» в рамках реализации Федеральной целевой программы развития образования на 2006 – 2010 гг.

1. Концептуальные основы профильного обучения

1.1. *Понятие профильного обучения.* Проблемы в качестве образования возникают не в процессе получения профессионального образования, а закладываются еще на школьном уровне, поэтому важнейшим компонентом школьного образования становится его ориентация на практические навыки, на способность применять знания, реализовывать собственные проекты. Более того, в силу высокой подвижности рыночной конъюнктуры каждому человеку приходится менять не только место работы, но и профессию. В связи с этим молодежь должна получать такое базовое образование, которое позволит ей относительно легко адаптироваться к изменяющимся условиям. По мнению академика Российской академии образования А. Новикова, образование должно стать конвертируемым [4].

Широкие возможности для реализации этой задачи дает введение профильного обучения на старшей ступени общего образования.

Профильное обучение – это специализированная подготовка учащихся в старших классах общеобразовательной школы, ориентированная на индивидуализацию обучения и социализацию обучающихся, в том числе с учетом реальных потребностей рынка труда, отработки гибкой системы профилей и кооперации старшей ступени школы с учреждениями начального, среднего и высшего профессионального образования [3].

В изучение и внедрение в практику основных идей профильного обучения большой вклад внесли видные ученые А.А. Пинский, А.А. Кузнецов, М.Л. Агронович, М.В. Рыжиков, С.А. Писарева, Н.В. Гаврилин, Л.О. Филатова и др.

Российская школа накопила немалый опыт по дифференцированному обучению учащихся. Первая попытка относится еще к 1864 г. Соответствующий Указ предусматривал организацию семиклассных гимназий двух типов: а) классическая гимназия, целью которой была подготовка в университет, и б) реальная, которая готовила к практической деятельности и к поступлению в специализированные учебные заведения [6].

В настоящее время профилизация обучения в старших классах школы направлена на решение общеевропейских задач развития образования.

Во-первых, это задача, которая связана с повышением уровня общей образованности населения и которая может быть решена в том случае, если у учащихся развита мотивация к обучению, к получению образования в течение жизни.

Во-вторых, это задача реализации концепции непрерывного образования или «образования в течение жизни», которая достигается за счет создания условий для формирования у школьников готовности к осознанному выбору своего дальнейшего образовательного и профессионального маршрута.

В-третьих, это задача подготовки учащихся к адаптации в условиях интеллектуализации рынка труда. Растущие информационные потоки и высокотехнологичные производства требуют не исполнителей узкой специализации, а специалистов с высоким базовым уровнем образованности, способных переключаться с одного вида деятельности на другой, заниматься самообразованием [6].

Кроме того, переход к профильному обучению преследует важную цель – способствовать установлению равного доступа к полноценному образованию разным категориям обучающихся в соответствии с их способностями, индивидуальными склонностями и потребностями [3].

Организация профильного обучения основывается на введении на старшей ступени школы нового базисного учебного плана, двухуровневого государственного образовательного стандарта (базовый и профильный) и создает условия для формирования разнообразных моделей организации обучения в этом звене школы. При этом значительно сокращается объем инвариантной части содержания образования, вводятся курсы по выбору школьников (профильные и элективные), учебные проекты и исследовательская деятельность.

Профильное обучение на старшей ступени может быть реализовано в рамках разных моделей профильной школы. Например, по модели внутришкольной профилизации или по модели сетевой организации, которая строится в двух основных вариантах.

Модель внутришкольной профилизации. Общеобразовательное учреждение (ОУ) может быть однопрофильным (реализовывать только один избранный профиль) и многопрофильным (организовывать несколько профилей обучения). Общеобразовательное учреждение может в целом не ориентироваться на конкретные профили, но за счет значительного увеличения числа элективных курсов предоставлять школьникам (в том числе в форме многообразных учебных межклассных групп)

возможность в полной мере осуществлять свои индивидуальные профильные образовательные программы, включая в них те или иные профильные и элективные курсы.

Модель сетевой организации (взаимодействия). В подобной модели профильное обучение учащихся конкретной школы осуществляется за счет целенаправленного и организованного привлечения образовательных ресурсов иных образовательных учреждений. Оно может строиться в двух основных вариантах.

Первый вариант связан с объединением нескольких общеобразовательных учреждений вокруг наиболее сильного общеобразовательного учреждения, обладающего достаточным материальным и кадровым потенциалом и выполняющего роль «ресурсного центра». В этом случае каждое общеобразовательное учреждение данной группы обеспечивает преподавание в полном объеме базовых общеобразовательных предметов и ту часть профильного обучения (профильные предметы и элективные курсы), которую оно способно реализовать в рамках своих возможностей. Остальную профильную подготовку берет на себя «ресурсный центр».

Второй вариант основан на *кооперации* общеобразовательного учреждения с учреждениями дополнительного, высшего, среднего и начального профессионального образования и привлечении дополнительных образовательных ресурсов. В этом случае учащимся предоставляется право выбора получения профильного обучения не только там, где он учится, но и в кооперированных с общеобразовательным учреждением образовательных структурах (дистанционные курсы, заочные школы, учреждения профессионального образования и др.).

Предложенный подход не исключает возможности существования и дальнейшего развития универсальных (непрофильных) школ и классов, не ориентированных на профильное обучение, а также различного рода специализированных общеобразовательных учреждений (хореографические, музыкальные, художественные, спортивные школы и др.).

Выбирая различные сочетания базовых и профильных учебных предметов и учитывая нормативы учебного времени, каждое образовательное учреждение, каждый обучающийся вправе формировать собственный *учебный план*. Такой подход оставляет образовательному учреждению широкие возможности организации одного или нескольких профилей, а обучающимся – выбор профильных учебных предметов и элективных курсов, которые в совокупности и составят его индивидуальную образовательную траекторию.

Реализация идеи профильности старшей ступени ставит выпускника основной ступени перед необходимостью совершения ответственного выбора – предварительного самоопределения в отношении профилирующего направления собственной деятельности. В связи с этим особую важность приобретает *предпрофильная подготовка*.

Предпрофильная подготовка ориентирована:

- на выявление интересов и склонностей, способностей школьников;
- оказание психолого-педагогической помощи школьникам в выборе профиля образования;
- развитие широкого спектра познавательных интересов и познавательной активности;
- формирование способности принимать адекватное решение о выборе дальнейшего направления образования.

Предпрофильная подготовка является чрезвычайно важным элементом целостной системы профильного обучения, т. к. подготовка учащихся к осознанному выбору профиля дальнейшего обучения многократно снижает риски их неудовлетворенности образованием.

Решение об организации профильного обучения в конкретном образовательном учреждении принимает его учредитель по представлению администрации образовательного учреждения и органов его общественного самоуправления.

Таким образом, профильное обучение – это современное комплексное средство повышения качества, эффективности и доступности общего образования, которое позволяет за счет изменений в структуре, содержании и организации образовательного процесса более полно учитывать интересы, склонности и способности обучающихся, создавать условия для образования старшеклассников в соответствии с их профессиональными интересами и намерениями в отношении продолжения образования. При этом существенно расширяются возможности выстраивания учениками индивидуальной образовательной траектории, обеспечивается более высокий уровень их подготовки для продолжения образования в избранном направлении.

1.2. Зарубежный опыт профильного обучения. Профильное обучение достаточно успешно осуществляется в развитых странах мира на протяжении многих десятилетий.

В США к дифференциации прибегают уже в начальной школе при распределении учащихся по группам («быстрые», «средние» и «медленные») на основе интеллектуального тестирования. Полное раскрытие основы профильной дифференциации обучения получают в старшей средней школе (10, 11 и 12-е классы). Блок обязательных дисциплин здесь включает всего лишь три предмета – английский язык, обществоведение, физическую культуру. Зато для выбора предлагается множество разнообразных курсов. Иногда их количество достигает 150 – 200 наименований.

В полной средней школе Англии ведется только академическое обучение, направленное на поступление в вуз. При этом нет естественно-научного или гуманитарного и иных профилей; для каждого учащегося составляется индивидуальный учебный план. Доля тех, кто достиг шестнадцатилетнего возраста и продолжает образование, в последние годы резко возросла и составляет теперь 73% [16].

Система школьного образования в Германии в отличие от других западноевропейских стран имеет менее демократичный характер. Она включает три неравноценных типа общеобразовательных школ: основную, реальную и гимназию. В статусе каждой из этих школ официально предусмотрены различные сроки обучения, цели образования, уровень общеобразовательной подготовки, методики обучения, перспективы дальнейшего образования и устройства в социальной жизни. Подготовка в реальной школе к большому числу практических специальностей происходит с помощью дифференцированного обучения по различным профилям таких областей знаний, как естественнонаучные и математические, лингвистические, экономико-социологические, технические, музыкально-эстетические.

Дифференцированное обучение французских школьников официально начинается в колледже, но необходимые предпосылки для распределения учащихся по неравноценным направлениям учебы создаются уже на начальном, формально едином этапе обучения. Первые два года обучения в колледже – «цикл наблюдения». Следующие два года (4 и 3-й классы) – «цикл ориентации», призванный ориентировать учащихся на последующие виды учебы. Это осуществляется с помощью факультативных дисциплин: древних языков, иностранных языков, технологии. Выбор одной из них обязателен. Этот выбор фактически предопределяет дальнейший характер обучения. Для одних это гуманитарные или естественнонаучные секции полной средней школы-лицея, для других – технологические секции лицея или перевод в профессионально-технические учебные заведения. Завершающий этап полного среднего образования – лицей. Первый год лицея (10-й год обучения) носит название «класс определения». Профильная дифференциация обучения осуществляется в форме факультативных занятий. На них отводится от 3 до 11 часов [16].

Анализ зарубежного опыта позволяет выделить следующие общие для всех изученных стран черты организации обучения на старшей ступени общего образования:

1. Общее образование на старшей ступени во всех развитых странах является профильным.

2. Профильное обучение охватывает три (реже два) последних года обучения в школе.

3. Доля учащихся, продолжающих обучение в профильной школе, неуклонно возрастает во всех странах и составляет в настоящее время не менее 70%.

4. Количество направлений дифференциации, которые можно считать аналогами профилей, невелико. Например, два в англоязычных странах, три во Франции, три в Германии.

5. Организация профильной подготовки различается по способу формирования индивидуального учебного плана обучающегося: от достаточно жестко фиксированного перечня обязательных учебных курсов (Франция, Германия) до возможности набора из множества курсов, предлагаемых за весь период обучения (Англия, США и др.).

6. Количество обязательных учебных предметов (курсов) на старшей ступени школы по сравнению с основной существенно меньше. Среди них присутствуют в обязательном порядке естественные науки, иностранные языки, математика, родная словесность, физическая культура.

7. Как правило, старшая профильная школа выделяется как самостоятельный вид образовательного учреждения: лицей – во Франции, гимназия – в Германии, высшая школа – в США.

8. Дипломы (свидетельства) об окончании старшей (профильной) школы обычно дают право прямого зачисления в высшие учебные заведения за некоторыми исключениями: например, во Франции прием в медицинские и военные вузы проходит на основе вступительных экзаменов.

2. Развитие профильного обучения на старшей ступени общего образования в Вологодской области

2.1. Анализ сети общеобразовательных учреждений Вологодской области. Анализ профильного обучения в регионе обуславливает необходимость характеристики сети общеобразовательных учреждений и оценки их материально-технической базы.

На начало 2007/08 уч. г. система общего образования области была представлена 630 дневными общеобразовательными учреждениями с общей численностью учащихся 114,4 тыс. чел. В городах и поселках городского типа насчитывалось 173 школы (27% общего количества общеобразовательных учреждений), где обучалась 81 тыс. учащихся (71% общей численности). В сельской местности большинство школ являются малочисленными. Наполняемость классов в начальных школах составляла 4 ученика, в основных – 5 учеников, в средних – 12 учеников. В городской местности – 21, 10 и 23 ученика соответственно.

В Вологодской области с середины 1990-х гг. идет постоянное сокращение количества образовательных учреждений системы общего образования (табл. 1). За 1995/96 – 2007/08 уч. г. число школ уменьшилось на 26%, численность учащихся – на 43%. Это явилось следствием постепенного вступления в школьный возраст детей из малочисленных когорт 1990-х гг. рождения.

Таблица 1. Показатели развития школьного образования Вологодской области, на начало учебного года

Показатель	Учебный год									2007/08 к 1995/96 уч. г., в %
	1995/96	2000/01	2001/02	2002/03	2003/04	2004/05	2005/06	2006/07	2007/08	
Число дневных школ	854	811	766	747	723	701	669	651	630	73,8
Численность учащихся, тыс. чел.	200,1	182,3	172,9	162,0	150,3	138,3	128,0	120,1	114,4	57,2
<p>Источники: Статистический ежегодник Вологодской области. 1999: Стат. сб. – Вологда, 2000; Статистический ежегодник Вологодской области. 2006: Стат. сб. – Вологда, 2007; Статистический ежегодник Вологодской области. 2007: Стат. сб. – Вологда, 2008.</p>										

По прогнозным расчетам ВНКЦ ЦЭМИ РАН, численность детей школьного возраста (7 – 17 лет) по сравнению с 2006 г. сократится к 2010 – 2011 гг. на 20%. Положение начнет улучшаться с 2012 года. Однако численность населения 7 – 17 лет к 2020 г. не достигнет уровня 2006 года [7].

В связи с негативными демографическими тенденциями и процессами урбанизации в особо сложном положении находится сельская школа.

За период 1997/98 – 2007/08 уч. гг. количество общеобразовательных учреждений сократилось в сельской местности на 28%, в городской – на 10% (табл. 2). Уменьшение контингента учащихся также в большей степени затронуло сельские школы, чем городские: 49 против 40%.

Функционированию общеобразовательной сети препятствует и недостаточное финансирование. Материально-техническая и учебно-лабораторная база системы образования физически и морально устаревает. Около 30% школьных зданий требует капитального ремонта [10]. Только на 21% были удовлетворены потребности общеобразовательной сети в развитии материально-технической базы².

Таблица 2. Показатели развития государственных дневных общеобразовательных учреждений в городской и сельской местности Вологодской области в 1997/98 – 2007/08 уч. гг.

Показатель	На начало учебного года							2007/08к 1997/98 уч. г., в %
	1997/98	2000/01	2003/04	2004/05	2005/06	2006/07	2007/08	
Всего учреждений, ед.	830	811	723	701	669	651	630	76
Город	192	186	182	177	174	175	173	90
Село	638	625	541	524	495	476	457	72
Всего учащихся, тыс. чел.	200,5	182,3	150,3	138,3	128,0	120,1	114,4	57
Город	135,2	123,1	103,5	95,3	89,2	83,9	81,0	60
Село	65,3	59,2	46,8	43,0	38,8	36,2	33,4	51

Источник: Образование в Вологодской области в 1997 – 2007 годах: Стат. сб. – Вологда, 2008.

² По результатам экспертного опроса, проведенного ВНКЦ ЦЭМИ РАН в 2007 г. В качестве экспертов выступили руководители управлений образования районов Вологодской области, №=16 чел.

Таким образом, снижение рождаемости в 1990-е гг. повлекло за собой сокращение количества учащихся общеобразовательных школ и стало причиной низкой наполняемости классов, особенно в сельской местности. Более того, большинство общеобразовательных учреждений испытывают трудности в связи с неблагоустроенностью помещений, с недоукомплектованностью учебно-лабораторной базы.

2.2. *Профильное обучение в Вологодской области.* В Российской Федерации переход школ на профильное обучение осуществляется в соответствии со стандартами нового поколения 2004 года и Федеральным базисным учебным планом. Согласно Постановлению Правительства Российской Федерации от 9 июня 2003 г. №334, в десяти субъектах РФ в 2003/04, 2004/05 и 2005/06 учебных годах проводился эксперимент по введению профильного обучения учащихся в общеобразовательных учреждениях, реализующих программы среднего (полного) общего образования. Из субъектов СЗФО в федеральном эксперименте приняли участие Псковская и Новгородская области. Многие субъекты Российской Федерации присоединились к эксперименту в инициативном порядке.

Вологодская область не участвовала в эксперименте по введению предпрофильной подготовки и профильного обучения. Однако работа в данном направлении осуществлялась в рамках реализации программы «Развитие системы образования Вологодской области на 2004 – 2006 годы» [11].

В целевую областную программу «Развитие системы образования Вологодской области на 2007 – 2010 годы» была включена подпрограмма «Профильная школа», целью которой являлось создание условий для перехода на предпрофильную подготовку и профильное обучение [10]. В ее рамках предусмотрены следующие мероприятия:

– организационное, нормативное и методическое обеспечение оптимизации сети муниципальных общеобразовательных учреждений и введение профильного обучения;

– создание сети ресурсных центров информатизации образования и профильного обучения.

Принятие данных мер особенно значимо для области в свете результатов мониторинга 2007 года.

Так, на 1.01.07 г. только 17% учащихся 9-х классов и 4% – 10 – 11 классов были охвачены программами предпрофильной подготовки и профильного обучения (табл. 3), что значительно уступает средним показателям по РФ и СЗФО.

В среднем по России свыше 75% учащихся 9-х классов обучались по программам предпрофильной подготовки, в Северо-Западном федеральном округе – 70% [11]. Однако на уровне отдельных регионов СЗФО разброс в значениях этого показателя чрезвычайно велик. В Калининградской области сообщают о практически сплошном охвате 9-классников программами предпрофильной подготовки.

В среднем по России программами профильного обучения было охвачено около 44% десяти- и одиннадцатиклассников. Несмотря на то, что в Северо-Западном федеральном округе профильное обучение позволяет более полно учитывать образовательные потребности 52% старшеклассников, в шести субъектах округа показатель ниже среднего по СЗФО.

Концепция профильного обучения на старшей ступени общего образования предоставляет старшеклассникам возможность построения индивидуального образовательного маршрута. В ходе проведенного мониторинга выявлено, что доля

Таблица 3. Данные об охвате программами предпрофильной подготовки учащихся 9 – 11 классов общеобразовательных учреждений Вологодской области (на 01.01.2007 г.)

Показатель	Чел.	Удельный вес, в%
Численность учащихся 9 классов	12 770	
Из них обучаются по программам предпрофильной подготовки	2 170	17
Численность учащихся 10 – 11 классов	14 633	
Из них обучаются по программам профильного обучения	631	4
Общая численность учащихся 10 – 11 классов, обучающихся по индивидуальным учебным планам	179	1,2
<i>Источник: Данные Департамента образования Вологодской области.</i>		

учащихся, обучающихся по индивидуальным учебным планам на старшей ступени общего образования, в целом по России составляла 4,5%. Однако этот показатель не отражал положения в целом по стране. В трех федеральных округах, в т. ч. в Северо-Западном, средний показатель превышал общероссийский на 2 п. п., а в четырех федеральных округах он был ниже общероссийского.

Среди регионов СЗФО лидирующие позиции по доле обучающихся по индивидуальным учебным планам принадлежали Мурманской области (28%) и Республике Карелия (21%). В число отстающих по этому показателю входили Республика Коми, Псковская и Вологодская области: удельный вес учеников, которые проходили обучение по индивидуальным учебным планам, не превышал в этих регионах 2% (рис. 1).

В городах субъектов Российской Федерации значительное распространение получила модель внутришкольной профилизации. Средний показатель по России – 58%, по СЗФО – чуть больше 60%, в то время как в Вологодской области – 16%. Еще

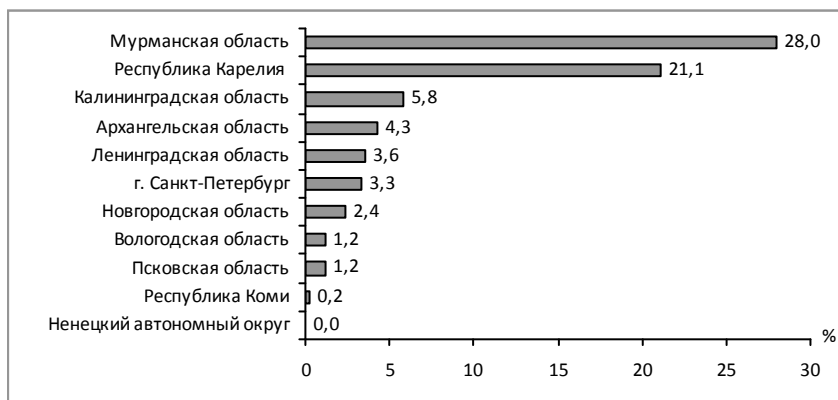


Рисунок 1. Доля учащихся, обучающихся по индивидуальным учебным планам на старшей ступени общего среднего образования, по регионам СЗФО, в %

Источник: Профильное обучение в старшей школе в субъектах Российской Федерации: опыт регионов–2007 / В.В. Вержбицкий, Ю.Ю. Власова, А.С. Михайлова, М.Л. Пустыльник, И.И. Трубина, Е.А. Шардуба; Под ред. Ю.Ю. Власовой. – М.: Просвещение-регион, 2007.

в трех регионах Северо-Запада (в республиках Коми и Карелия, Ленинградской области) доля городских общеобразовательных учреждений, реализующих профильное обучение по модели внутришкольной профилизации, меньше 60%, причем показатель в Вологодской области имеет самое низкое значение.

По модели сетевой организации профильное обучение реализовали всего 11% городских общеобразовательных учреждений РФ. В регионах СЗФО показатель распространенности этой модели варьировался от 5% в Вологодской области до 25% в Ленинградской (в среднем по СЗФО – 10%). Нельзя не отметить, что в Ненецком автономном округе, Архангельской и Мурманской областях сетевое взаимодействие между городскими школами не развито.

В сельских районах Российской Федерации модель внутришкольной профилизации также получила большее развитие по сравнению с моделью сетевого взаимодействия образовательных учреждений. В среднем показатели составили 32 и 5% соответственно. Среди округов РФ Северо-Западный федеральный округ продемонстрировал самый высокий уровень распространения в сельской местности модели внутришкольной профилизации (42%) и самый низкий – модели сетевого взаимодействия (0,7%).

В Вологодской области доля сельских общеобразовательных учреждений, реализующих профильное обучение по модели внутришкольной профилизации, была ниже среднего значения по округу в 5 раз и составляла 8%. Что касается развития сетевого взаимодействия в сельских районах, то в Вологодской, Архангельской, Калининградской, Мурманской областях, в Республике Коми и Ненецком автономном округе на момент мониторинга³ отсутствовали примеры реализации этой модели.

³ Мониторинг был проведен в 2007 г. Федеральным агентством по образованию и Государственным научным учреждением «Институт стратегических исследований в образовании Российской академии образования» в рамках реализации Федеральной целевой программы развития образования на 2006 – 2010 гг.

С распространением профильного обучения универсальный профиль прочно занял место, предназначавшееся ему при разработке Концепции профильного обучения на старшей ступени общего образования. В среднем по РФ в городских школах его избрали 16% профильных классов, а в сельских – 32%.

С распространением профильного обучения физико-математический и универсальный профили заняли лидирующие позиции в целом по России и по СЗФО (табл. 4). Однако необходимо отметить, что в сельской местности доля классов универсального профиля намного превышает долю классов с физико-математическим профилем.

В городских школах Вологодской области обучение проходило по семи профилям, из них наиболее распространены являлись физико-математический, универсальный и информационно-технологический. В сельских школах региона

Таблица 4. Распространенность профилей на старшей ступени общего образования в городских и сельских общеобразовательных учреждениях в 2007 г., в % от общего числа профильных классов

Профиль обучения	Городские ОУ			Сельские ОУ		
	РФ	СЗФО	Вологодская обл.	РФ	СЗФО	Вологодская обл.
Физико-математический	18,2	23,2	43,0	13,1	23,8	70,0
Физико-химический	1,0	0,8	-	1,1	0,8	-
Химико-биологический	8,0	6,7	7,0	9,1	8,5	-
Биолого-географический	1,1	0,8	-	1,3	1,0	-
Социально-экономический	10,7	10,3	8,0	6,2	4,5	-
Социально-гуманитарный	9,4	9,0	9,0	6,8	7,3	12,0
Филологический	5,1	9,5		4,0	2,6	
Информационно-технологический	11,6	13,1	10,0	8,0	5,6	18,0
Художественно-эстетический	0,8	0,8	-	1,1	1,4	-
Оборонно-спортивный	1,8	2,7	-	2,9	1,8	-
Универсальный	16,3	19,1	15,0	32,1	32,2	-
Другие	16,0	4,0	8,0	14,3	10,5	-

Источник: Профильное обучение в старшей школе в субъектах Российской Федерации: опыт регионов–2007 / В.В. Вержбицкий, Ю.Ю. Власова, А.С. Михайлова, М.Л. Пустыльник, И.И. Трубина, Е.А. Шардуба; Под ред. Ю.Ю. Власовой. – М.: Просвещение-регион, 2007.

введены программы трех профилей: физико-математического, социально-гуманитарного и информационно-технологического. Наибольший интерес обучающиеся проявили к физико-математическому профилю. Программы этой направленности реализуют 70% профильных классов.

По данным мониторинга, всего в России организовано не менее 2 174 ресурсных центров профильного обучения. Как правило, радиус их действия невелик – ресурсные центры восполняют нехватку педагогических кадров, учебных программ и учебно-методических пособий, имеющуюся у общеобразовательных учреждений данного населенного пункта или муниципального образования.

В 2007 г. количество ресурсных центров профильного обучения в регионах СЗФО варьировалось от 9 в Мурманской области до 84 в Калининградской (рис. 2). В Вологодской области насчитывалось 12 ресурсных центров профильного обучения, в т. ч. 6 учреждений дополнительного образования, 5 – профессионального и 1 общеобразовательное учреждение, обеспеченное необходимыми ресурсами. По данным Департамента образования Вологодской области, ресурсные центры в основном предоставляли информационные, образовательные и кадровые ресурсы.

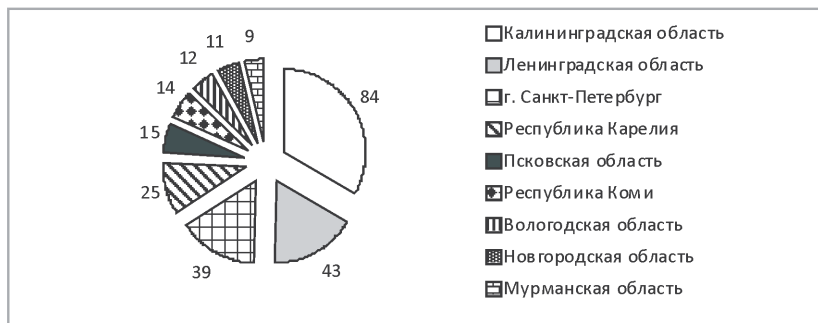


Рисунок 2. Количество ресурсных центров в Северо-Западном федеральном округе в 2007 г.

Источник: Профильное обучение в старшей школе в субъектах Российской Федерации: опыт регионов–2007 / В.В. Вержицкий, Ю.Ю. Власова, А.С. Михайлова, М.Л. Пустыльник, И.И. Трубина, Е.А. Шардуба; Под ред. Ю.Ю. Власовой. – М.: Просвещение-регион, 2007.

Таким образом, в Вологодской области программами предпрофильной подготовки и обучения охвачена незначительная часть учащихся старших классов.

Доля учащихся, обучающихся по индивидуальным учебным планам на старшей ступени общего образования, составляет в регионе 1,2%. Доля городских общеобразовательных учреждений, реализующих профильное обучение по модели внутришкольной профилизации, – 16%, по модели сетевой организации – 5%.

Доля сельских общеобразовательных учреждений, реализующих профильное обучение по модели внутришкольной профилизации, ниже среднего значения по СЗФО в 5 раз. Примеры реализации модели сетевого взаимодействия в сельских районах области отсутствуют. Структурные и организационные изменения образовательного процесса требуют от школ значительных усилий, соответствующего кадрового, материального и образовательного потенциала, которым многие из них в настоящее время не располагают.

Таблица 5. SWOT-анализ развития профильного обучения в Вологодской области

Сильные стороны	Слабые стороны
<ol style="list-style-type: none"> 1. Включение в целевую областную программу «Развитие системы образования Вологодской области на 2007 – 2010 годы» подпрограммы «Профильная школа». 2. Передовой опыт работы с учащимися и их родителями для построения индивидуальных образовательных программ в Вологодской области. 3. Опыт регионов РФ, принимающих участие в эксперименте по введению профильного обучения. 4. Разветвленная сеть общеобразовательных учреждений. 	<ol style="list-style-type: none"> 1. Недостаток финансирования. 2. Нехватка квалифицированных и инициативных кадров, организаторов образования и педагогов профильного обучения. 3. Нехватка учебно-методического обеспечения (учебники, методические пособия, информационно-образовательные ресурсы и т. п.). 4. Недостаток материально-технической базы (помещений, средств информационных и коммуникационных технологий, лабораторной и производственной базы). 5. Низкая наполняемость классов школ в сельской местности. 6. Отсутствие на сайте Департамента образования Вологодской области информации о развитии профильного обучения в регионе.
Возможности	Угрозы
<ol style="list-style-type: none"> 1. Осуществлять сотрудничество с учреждениями профессионального образования и работодателями. 2. Развивать информационные технологии. 3. Улучшать финансовое положение школ в рамках национального проекта «Образование». 	<ol style="list-style-type: none"> 1. Демографическая ситуация. 2. Урбанизация. 3. Мировой финансово-экономический кризис.

2.3. *SWOT-анализ развития профильного обучения в Вологодской области.* В результате исследования нами был проведен SWOT-анализ развития профильного обучения в Вологодской области, результаты которого представлены в *таблице 5.*

Заключение

К числу важнейших задач модернизации общего среднего образования относят задачу разностороннего развития обучаемых, их способностей, умений и навыков самообразования, формирования у молодежи готовности и способностей адаптироваться к меняющимся социальным условиям. Решение этой задачи невозможно без дифференциации содержания школьного образования. Вариативность содержания, организационных форм, методов обучения в зависимости от познавательных потребностей, интересов и способностей учащихся особенно актуальна на старшей ступени школьного образования. Именно поэтому и ставится задача введения в старших классах профильного обучения, ориентированного на удовлетворение познавательных запросов, интересов, развитие способностей и склонностей каждого школьника.

Введение профильного обучения предполагает целый ряд структурных и организационных изменений в образовательном процессе школы, во всем укладе ее жизнедеятельности, от которых зависит не только общее направление развития школы, но и доступность качественного, эффективного образования для каждого российского школьника.

Результаты мониторинга, проведенного в 2007 г. Федеральным агентством по образованию и Государственным научным учреждением «Институт стратегических исследований в образовании Российской академии образования» в рамках реализации Федеральной целевой программы развития образования на 2006 – 2010 гг., показали увеличение доли обучающихся по программам профильного обучения и предпрофильной подготовки, несмотря на сложности их реализации.

Вологодская область делает первые шаги в развитии профильного обучения и предпрофильной подготовки. В связи с расположением большинства школ в сельской местности, ограниченностью их кадровых, материальных ресурсов и учебно-методического обеспечения перспективным направлением могло бы стать сетевое взаимодействие образовательных учреждений всех типов и видов с использованием дистанционных образовательных технологий, а также сотрудничество с заинтересованными предприятиями и организациями.

ЛИТЕРАТУРА

1. Гаврилин, Н.В. Аналитический обзор существующих моделей профильного обучения при сетевом взаимодействии образовательных учреждений [Электронный ресурс] / Н.В. Гаврилин, О.В. Шалыгина. – Режим доступа: http://vio.fio.ru/vio_56/cd_site/Articles/art_3_4.htm
2. Концепция модернизации российского образования на период до 2010 года [Текст]. – М., 2002.
3. Концепция профильного обучения на старшей ступени общего образования [Текст]. – М., 2002.
4. Новиков, А. Постиндустриальное общество – общество знаний [Текст] / А. Новиков // Высшее образование в России. – 2008. – №3.
5. Образование в Вологодской области в 1997 – 2007 годах [Текст]: стат. сб / Вологдастат. – Вологда, 2008.
6. Писарева, С.А. Профильное обучение как фактор обеспечения доступности образования: российское видение [Текст]: рекомендации по результатам науч. исследований / под ред. акад. Г.А. Бордовского. – СПб.: Изд-во РГПУ им. А. И. Герцена, 2006. – 84 с.
7. Пространственные аспекты развития региона [Текст] / под общ. ред. В.А. Ильина. – Вологда: ВНКЦ ЦЭМИРАН, 2008. – 298 с.
8. Профильное обучение в старшей школе в субъектах Российской Федерации: опыт регионов – 2007 [Текст] / В.В. Вержбицкий, Ю.Ю. Власова, А.С. Михайлова, М.Л. Пустыльник, И.И. Трубина, Е.А. Шардуба; под. ред. Ю.Ю. Власовой. – М.: Просвещение-регион, 2007. – 256 с.
9. Профильное обучение в условиях модернизации школьного образования [Текст]: сб. науч. трудов / под ред. Ю.И. Дика, А.В. Хуторского. – М.: ИОСОРАО, 2003.

10. Развитие системы образования Вологодской области на 2007 – 2010 годы [Текст]: региональная целевая программа утв. постановлением Законодательного Собрания области от 27 декабря 2006 г. №1033. – Вологда, 2006.
11. Развитие системы образования Вологодской области на 2004 – 2006 годы [Текст]: областная целевая программа утв. постановлением Законодательного Собрания области от 29 октября 2003 года №662. – Вологда, 2003.
12. Статистический ежегодник Вологодской области. 1999 [Текст]: стат. сб. / Вологдастат. – Вологда, 2000.
13. Статистический ежегодник Вологодской области. 2006 [Текст]: стат. сб. / Вологдастат. – Вологда, 2007.
14. Статистический ежегодник Вологодской области. 2007 [Текст]: стат. сб. / Вологдастат. – Вологда, 2008.
15. Структура и принципы формирования содержания профильного обучения на старшей ступени [Текст] / А.А. Кузнецов, А.А. Пинский, М.В. Рыжаков, Л.О. Филатова. – М., 2003.
16. Филатова, Л.О. Профильное обучение в зарубежных странах [Текст] / Л.О. Филатова // Экономический вестник Ростовского государственного университета. – 2005. – Т. 3. – № 1. – С. 144-158.
17. Харченко, И.И. Школа и «мир профессий»: новые подходы и старые проблемы [Текст] / И.И. Харченко // Экономика. Вопросы школьного экономического образования. – 2007. – № 4. – С. 5-21.

М.В. Аккуратова, А.А. Климова

(10 кл. МОУ «Средняя общеобразовательная шк. № 41» г. Вологды)

науч. рук. **М.А. Серов**

СОЦИАЛЬНЫЕ ПРЕДПОСЫЛКИ СОЗДАНИЯ СЕМЕЙНЫХ ОТНОШЕНИЙ В СОВРЕМЕННЫХ УСЛОВИЯХ

Введение

Актуальность. В сложный период социально-экономических преобразований в стране главной опорой в жизни, главным источником и стимулом душевных и физических сил остается семья.

Проблема формирования и развития семейных отношений в условиях современного финансового кризиса приобретает еще большую актуальность. Ведь все финансово-экономические трудности порождают неблагоприятный психологический климат в семье, что в дальнейшем может стать причиной конфликтов или разводов. В связи с этим супругам целесообразно ознакомиться с теми препятствиями, которые очень часто встречаются на пути развития семейных отношений.

Актуальность темы данной научно-исследовательской работы обусловлена колоссальными изменениями, которые испытывает на рубеже XX и XXI веков российская семья – историческое образование, оказывающее влияние на все сферы общественной жизни.



М.В. Аккуратова



А.А. Климова



М.А. Серов

Работе присуждена третья премия в конкурсе НИР среди школьников.

Семья – тот социальный институт, тот очаг жизни, который позволяет сформировать, развить и сохранить свой социальный потенциал.

Все мы ждем от брака, семейных отношений крепких и долгих лет счастья, опоры в жизни, в конце концов надеемся, что, если что-нибудь случится, всегда рядом будут люди, которые поймут и поддержат, – это, безусловно, семья.

Но в большинстве случаев мы начинаем строить свои семейные отношения на основании тех внутренних душевных чувств, которые, как мы думаем, управляют нами и помогут нам в течение жизни сохранять семью, взаимопонимание. Однако какое-то время спустя мы неохотно признаемся себе, что чувства, которые когда-то были глубокими и искренними, покинули нас, все отношения оказались подавленными из-за бытовых проблем, ушло понимание, уважение.

Поэтому в качестве гипотезы целесообразно выдвинуть такое положение: семейные отношения – это отношения между супругами по поводу формирования, развития, воспитания, сохранения и укрепления своего домашнего очага на основе твердой уверенности в том, что в любой жизненной ситуации они будут вместе и помогут друг другу в любом случае.

А главным фактором сохранения семейных отношений является возможность предполагать, какие проблемы и препятствия могут возникнуть в процессе семейной жизни и, к сожалению, привести к распаду семьи, чтобы заранее определить вероятные варианты решения данных проблем.

Более подробно в рамках данной научно-исследовательской работы остановимся на социальных предпосылках формирования семьи.

Цель данного исследования – выявление возможных социальных факторов, способных оказать негативное влияние на формирование и развитие семейных отношений в Вологодской области.

Осуществление поставленной цели предполагает решение следующих *задач*:

- выявление системы научных подходов к определению социальной сущности семьи;
- анализ предпосылок формирования семьи (на основании абсолютных и относительных показателей динамики, парных коэффициентов корреляции, данных анкетного опроса школьников 10 – 11 классов);
- выявление проблем (препятствий) в формировании семьи и определение путей их нейтрализации.

Объект исследования – система социальных факторов, способных оказать воздействие на уровень семейных отношений.

Предмет исследования – роль социальных проблем в формировании семьи.

Практическая и теоретическая значимость исследования. Теоретические положения и выводы данной научно-исследовательской работы могут быть использованы:

- в подготовке старшеклассников к социальным основам современного уровня формирования семьи;
- в дальнейших исследованиях по социальным предпосылкам развития семейных отношений в ВНКЦ ЦЭМИ РАН (наиболее реальный вариант – мониторинг социальных предпосылок формирования семейных отношений);
- при разработке социальных программ, направленных на решение проблем ранних разводов;
- в разработке идеологии и концепции семейной политики.

1. Теоретико-методологические аспекты семьи как социального института

1.1. Система научных подходов к определению сущности семьи. Когда говорят о важнейших социальных институтах – столпах общества, то в числе первых называют семью. В свою очередь, институт семьи включает множество более частных институтов: институт брака, институт родства, институт материнства и отцовства, институт собственности, институт социальной защиты детства и опеки и другие.

Процесс формирования семьи с институциональной точки зрения предстает как растянутый во времени процесс усвоения социальных норм, ролей и стандартов, регулирующих ухаживание, выбор брачного партнера, стабилизацию семьи, сексуальное поведение, отношения с родителями супругов.

Институт брака не охватывает всю сферу семейной жизни и уж тем более все многообразие отношений между родственниками – близкими и дальними. Он подразумевает совокупность норм и санкций, которые регулируют отношения супругов. Одни нормы носят юридический характер и регламентируются законодательством, другие относятся к культурным и регламентируются морально – обычаями и традициями. Эти нормы регулируют две главные фазы – заключение и расторжение брака.

Брак – это исторически меняющаяся социальная форма отношений между женщиной и мужчиной, посредством которой общество упорядочивает и санкционирует их половую жизнь и устанавливает их супружеские и родственные права и обязанности. Но семья, как правило, представляет более сложную систему отношений, чем брак, поскольку она может объединять не только супругов, но и их детей, а также других родственников. Поэтому семью следует рассматривать не просто как брачную группу, но как социальный институт, то есть систему связей, взаимодействий и отношений индивидов, выполняющих функции воспроизводства человеческого рода и регулирующих все связи, взаимодействия и отношения на основе определенных ценностей и норм, подверженных обширному социальному контролю через систему позитивных и негативных санкций.

Семья как социальный институт проходит ряд этапов, последовательность которых складывается в семейный цикл или жизненный цикл семьи. Ученые выделяют различное количество фаз этого цикла, но главными среди них являются следующие:

- 1) вступление в первый брак – образование семьи;
- 2) начало деторождения – рождение первого ребенка;
- 3) окончание деторождения – рождение последнего ребенка;
- 4) «пустое гнездо» – вступление в брак и выделение из семьи последнего ребенка;
- 5) прекращение существования семьи – смерть одного из супругов.

На каждом этапе семья обладает специфическими социальными и экономическими характеристиками [5].

Рассмотрим систему основных определений семьи.

Семья – термин, широко использующийся в законодательстве, но имеющий социологический, а не правовой характер. В разных отраслях права (семейное, гражданское, трудовое) в него вкладывается разный смысл. В теории семейного права семья (в юридическом смысле) определяется как круг лиц, связанных личными неимущественными и имущественными правами и обязанностями, вытекающими из брака, родства, усыновления или иной формы принятия детей в семью на воспитание.

Семья – одна из первых исторических форм социальной общности людей и социальных отношений, элемент структуры общества, его «ячейка».

Семья – основанная на браке или кровном родстве малая группа, члены которой связаны общностью быта, взаимной моральной ответственностью и взаимопомощью. В браке и семье отношения, обусловленные различием полов и половой потребностью, проявляются в форме нравственно-психологических отношений.

Семья – основной носитель культурных образцов, наследуемых из поколения в поколение, а также необходимое условие социализации личности. Именно в семье человек обучается социальным ролям, получает основы образования, навыки поведения. Семья является основой всех социальных институтов. В большинстве примитивных обществ семья – это единственный реально существующий институт.

Семья – совокупность лиц, связанных между собою узами родства или брака. В первобытной семье допускалась полная свобода полового общения внутри семьи, то есть между членами одного и того же рода (стадная групповая семья). Известна была только мать ребенка, отец пребывал в полной неизвестности. Постепенно число лиц, допускаемых к свободному половому общению между собой, ограничивается; возникает кровная семья, в которой общение допускается только в пределах одного и того же поколения; половое общение отцов с дочерьми и матерей с сыновьями воспрещается, но братья и сестры соединяются брачными узами. Следующей стадией является семья пуналуа, в которой воспрещается уже брак между кровными родственниками и одного и того же поколения; семья составляется из группы женщин, состоящих общими женами группы мужчин, не кровных родственников (полигамия одновременно с полиандрией). Внутри рода, между его членами, браки запрещались (экзогамия), но заключались непременно с лицами того же племени (эндогамия). Число членов групповой семьи после многовекового эволюционного процесса сокращается, и из нее возникает индивидуальная парная семья. Этот процесс характеризуется чрезвычайным разнообразием смешанных полигамических и полиандрических форм. Те из форм семьи, в которых первенствующее место в отношении кровной связи и происхождения занимает женщина, мать, известны под названием «матриархат»; те, в которых первенствует отец, носят название «патриархат». Материнское право (матриархат), по общему признанию, предшествовало отцовскому, существовало наряду с ним и ныне существует не только в виде пережитков прошлого, но и в виде действующего начала у некоторых народов [4].

Рассмотрев основные характеристики семьи, целесообразно сформулировать общее понятие семьи в современных условиях. Итак, семья – это социальная ячейка общества, объеди-

ненная узами родства и брака общность людей, которая имеет огромное социальное значение в связи с наличием материальной и душевной поддержки друг друга.

1.2. *Структура семьи. Типы и функции семьи.* Структура семьи – совокупность отношений между ее членами, которая включает структуру родства, структуру власти и лидерства, структуру ролей, структуру коммуникаций.

Существуют две формы социальных институтов: простая и сложная. Простые социальные институты – организованные объединения людей, которые выполняют определенные социально значимые функции, обеспечивающие совместное достижение целей на основе выполнения членами института своих социальных ролей, обусловленных социальными ценностями, идеалами, нормами. На этом уровне управляющая система не выделилась в самостоятельную систему. Социальные ценности, идеалы, нормы сами обеспечивают устойчивость существования и функционирования социального института. Классическим примером простого социального института является институт семьи. А.Г. Харчев определяет семью как основанное на браке и кровном родстве объединение людей, связанное общностью быта и взаимной ответственностью.

Семья как социальный институт возникла с формированием общества. Процесс ее формирования и функционирования обусловлен ценностно-нормативными регуляторами. Такими, например, как ухаживание, выбор брачного партнера, сексуальные стандарты поведения, нормы, которыми руководствуются жена и муж, родители и дети и т. д., а также санкции за их невыполнение. Эти ценности, нормы и санкции представляют собой принятую в данном обществе, исторически изменяющуюся форму отношений между мужчиной и женщиной, посредством которой они упорядочивают и санкционируют половую жизнь и устанавливают супружеские, родительские и иные родственные права и обязанности.

Функции семьи – способ проявления активности, жизнедеятельности семьи и ее членов. Функции семьи историчны и тесно связаны с социально-экономическими условиями общества.

Можно выделить следующие социальные функции семьи:

- воспитательная – социализация молодого поколения, поддержание культурного воспроизводства общества;
- хозяйственно-бытовая – поддержание физического здоровья членов общества, уход за детьми и престарелыми членами семьи;
- экономическая – получение материальных средств одних членов семьи для других, экономическая поддержка несовершеннолетних и нетрудоспособных членов общества;
- сфера первичного социального контроля – моральная регламентация поведения членов семьи в различных сферах жизнедеятельности, а также регламентация ответственности и обязательств в отношениях между супругами, родителями и детьми, представителями старшего и среднего поколений;
- духовное общение – развитие личностей членов семьи, духовное взаимообогащение;
- социально-статусная – предоставление определенного социального статуса членам семьи, воспроизводство социальной структуры;
- досуговая – организация рационального досуга, взаимообогащение интересов;
- эмоциональная – получение психологической защиты, эмоциональной поддержки, эмоциональная стабилизация индивидов и их психологическая терапия [3].

Условия жизни семьи подразделяются на макро- и микроусловия, соответственно: а) социально-экономические условия; общественно-политические; социально-культурные и идеологические; условия, связанные с распределением населения по демографическим, этническим, социальным, профессиональным, образовательным признакам; экологические условия и б) социально-психологические условия, характеризующие

общее состояние сознания людей, их отношение к миру, непосредственному окружению (социальные установки, интересы, ценностные ориентации).

1.3. Направления исследований социального института семьи.

Понятие социального института широко используется как у нас, так и за рубежом. Применительно к семье оно используется, прежде всего, как сложная система действий и отношений, которая выполняет определенные социальные функции. Или же понятие социального института рассматривается как взаимосвязанная система социальных ролей и норм, которая создана и действует для удовлетворения важных социальных потребностей и функций. Социальные роли и нормы, включенные в социальный институт, определяют соответствующее и ожидаемое поведение, которое ориентировано на удовлетворение специфических социальных потребностей.

Семья анализируется как институт тогда, когда особенно важно выяснить соответствие (или несоответствие) образа жизни семьи, ее функций современным общественным потребностям. Модель семьи как социального института очень важна для прогноза изменений семьи, тенденций ее развития. При анализе семьи как социального института исследователи интересуют в первую очередь образцы семейного поведения, семейной роли, особенности формальных и неформальных норм и санкций в сфере брачно-семейных отношений. Как малая социальная группа семья рассматривается тогда, когда изучаются отношения между индивидами, входящими в семью. При таком подходе успешно исследуются мотивы вступления в брак, причины разводов, динамика и характер супружеских отношений и отношений между родителями и детьми. Хотя при этом нужно учитывать, что групповое поведение подвержено влиянию социально-экономических и социально-культурных условий.

В настоящее время имеются достаточные предпосылки для постановки вопроса об интеграции институционального и

группового подхода для социологического изучения семьи как социальной системы (М.С. Мацковский). Правомерность такого подхода обусловлена тем, что к исследованию семьи может быть применена логика системного подхода, т. е. выявление компонентов внешних и внутренних связей, целей функционирования, функций. Теоретические и практические проблемы исследования семьи связаны с эффективностью ее функционирования как системы. Среди таких проблем: несоответствие функционирования семьи общественным потребностям, противоречие между мужской и женской ролями в семье, между ролями профессиональными и семейными, низкая сплоченность семейной группы – падение престижа традиционного брака. Среди задач, которые стоят перед социологией семьи, следует прежде всего назвать следующие.

- Выяснить, какие типы социальных отношений характерны для семьи, какие из них первичны, какие вторичны. Чем детерминированы численность и структура семей. Как связана семья с другими социальными общностями и сферами социальной жизни.

- Анализировать общественные функции семьи и ее особенности как социального института и малой социальной группы, исследовать мотивацию браков и причины разводов, социальные психологические факторы, которые способствуют планированию семейной жизни, возникновению и преодолению внутрисемейных конфликтов.

- Изучать исторические типы и формы брачно-семейных отношений, тенденции и перспективы их развития; раскрывать диалектику общего, особенного и индивидуального в деятельности семьи на каждом этапе ее истории. При этом не ограничиваться познанием исследуемых явлений лишь самих по себе, а через них изучать более широкие общественные структуры и закономерности.

- Разрабатывать методологические и методические проблемы социологии брака и семьи. При этом учитывать, что

общесоциологические методы в интересах точности и надежности выводов и рекомендаций должны быть адаптированы к объекту и целям исследования.

- Проблемы брачно-семейных отношений необходимо исследовать с использованием комплексного подхода, т. к. многие из них находятся на стыке социологии и психологии, социологии и педагогики. Для этого требуется вторичный анализ уже накопленных данных. Успешное выполнение интеграционной задачи требует и преодоления ряда методических трудностей, что неизбежно при изучении таких сложных явлений социальной жизни, как брак и семья. Главная трудность – очень большое количество и многообразие объектов.

Семья как объект может быть классифицирована по разным основаниям:

- по типам поселения – городская и сельская;
- по составу – расширенная и нуклеарная;
- по наличию родителей – полная и неполная (монородительская) и т. д.

Брак также может быть классифицирован, например, по таким основаниям, как:

- степень формализации – фактический и юридический брак;
- однородность социального положения супругов – гомогенный и гетерогенный.

При этом математически точно может быть выражено лишь очень ограниченное число характеристик каждого из выбранных объектов.

2. Социально-статистический анализ предпосылок формирования семьи

2.1. Динамика основных показателей, влияющих на создание семьи. С целью оценки социальных предпосылок формирования семейных отношений в современных условиях проследим динамику основных показателей, влияющих тем или иным способом на процесс создания семьи.

Итак, рассмотрим прежде всего обеспеченность населения Вологодчины жилой площадью (*табл. 1*). Данные таблицы свидетельствуют о том, что площадь жилища, приходящаяся в среднем на одного жителя области, увеличилась с 24,1 кв. м в 2006 году до 24,6 кв. м в 2007 году, причем в сельской местности в большей степени, чем в городской. Самые высокие показатели отмечаются в Сокольском – 33,7 кв. м, Кадуйском – 33,4 кв. м, Бабушкинском – 31,8 кв. м, Усть-Кубинском – 31,5 кв. м, Устюженском – 31,3 кв. м районах, наименьший – в Вологодском (18,6 кв. м).

Используя данные *таблицы 2*, можно рассмотреть показатели предоставления гражданам жилья. Так, число семей, состоявших на учете на получение жилья, снизилось с 48 008 в 2006 году до 34 433 в 2007 году. При этом возросло число семей, получивших жилье и улучшивших жилищные условия за год – с 1 323 до 1 557 семей соответственно.

Следовательно, ситуация с предоставлением жилья в области становится более позитивной благодаря тому, что растет доля семей, получивших жилье.

Судя по данным *таблицы 3*, с 1997 по 2006 г. число дошкольных образовательных учреждений в целом по области сократилось на 144 единицы (с 776 до 632). В сельской местности, где за 9 лет было закрыто 108 детских садов, этот процесс идет интенсивнее, чем в городах. В то же время число детей в дошкольных общеобразовательных учреждениях за рассматриваемый период выросло с 54 645 до 57 616. Это порождает проблемы с нехваткой мест в детских садах. Так, в 2006 г. в расчете на 100 мест в детском саду приходилось уже 106 детей в городах и поселках городского типа и 75 детей в сельской местности. Эти факты говорят об отрицательной динамике развития дошкольных образовательных учреждений в Вологодской области.

Как уже было отмечено выше, количество дошкольных образовательных учреждений в области сокращается. К началу 2007 года их стало меньше по сравнению с 2000 годом на 48 единиц (*табл. 4*), причем основная их доля – детские сады –

Таблица 1. Площадь жилища, приходящаяся в среднем на 1 жителя, по районам Вологодской области, кв. м

Районы области	2006 г.			2007 г.		
	Всего	Городская местность	Сельская местность	Всего	Городская местность	Сельская местность
По области	24,1	22,2	28,2	24,6	22,5	29,1
Бабаевский	28,9	27,1	30,9	29,8	27,6	32,2
Бабушкинский	31,8	-	31,8	32,4	-	32,4
Белозерский	30,2	26,3	34,3	30,2	25,7	35,1
Вашкинский	28,1	-	28,1	28,9	-	28,9
Великоустюгский	23,9	28,9	23,6	24,5	29,6	24,2
Верховажский	27,2	-	27,2	26,8	-	26,8
Вожегодский	28,6	22,5	32,2	29,1	22,8	32,8
Вологодский	18,6	-	18,6	21,8	-	21,8
Вытегорский	23,1	23,0	23,2	23,4	23,2	23,5
Грязовецкий	22,9	23,3	22,5	23,2	23,6	22,8
Кадуйский	33,4	24,5	64,3	33,9	24,8	66,3
Кирилловский	29,9	21,1	37,0	30,4	21,4	37,7
Кичм.-Городецкий	25,0	-	25,0	25,9	-	25,9
Междуреченский	28,7	-	28,7	29,4	-	29,4
Никольский	25,5	19,2	28,7	25,8	19,4	29,1
Нюксенский	27,3	-	27,3	27,7	-	27,7
Сокольский	33,7	22,1	40,5	34,5	22,5	41,6
Сямженский	29,5	-	29,5	29,9	-	29,9
Тарногский	29,6	-	29,6	30,2	-	30,2
Тотемский	24,7	21,0	27,1	24,9	21,2	27,5
Усть-Кубинский	31,5	-	31,5	32,1	-	32,1
Устюженский	31,3	21,8	40,4	31,8	22,1	41,2
Харовский	30,7	24,4	39,7	31,2	24,8	40,4
Чагодощенский	28,2	25,1	35,4	28,7	25,6	36,2
Череповецкий	29,3	-	29,3	30,4	-	30,4
Шекснинский	22,6	17,0	33,3	27,1	22,7	33,3
г. Вологда	21,9	22,0	18,7	22,2	22,3	19,0
г. Великий Устюг	24,2	24,2	-	24,6	24,6	-
г. Сокол	24,3	24,3	-	24,4	24,4	-
г. Череповец	21,6	21,6	-	22,2	22,2	-

Таблица 2. Предоставление гражданам жилья в Вологодской области

Показатель	2006 г.	2007 г.
Число семей, состоящих на учете на получение жилья (на конец года), ед.	48 008	34 433
Число семей, получивших жилье и улучшивших жилищные условия за год, ед.	1 323	1 557
в % от общего числа семей, состоящих на учете на получение жилья	2,5	3,2

Таблица 3. Показатели деятельности дошкольных образовательных учреждений Вологодской области (на конец года)

Показатели	1997 г.	2000 г.	2003 г.	2004 г.	2005 г.	2006 г.
Число дошкольных образовательных учреждений, ед.	776	679	651	644	641	632
В том числе:						
в городах и поселках городского типа	327	296	294	292	290	291
в сельской местности	449	387	361	355	353	341
Численность детей в дошкольных образовательных учреждениях, чел.	54 645	51 509	52 251	53 803	55 755	57 616
В том числе:						
в городах и поселках городского типа	41 284	39 150	40 328	41 313	42 461	43 848
в сельской местности	13 361	12 359	11 923	12 490	13 294	13 768
Численность детей в расчете на 100 мест в дошкольных образовательных учреждениях, чел.	79	76	83	83	85	96
В том числе:						
в городах и поселках городского типа	88	82	91	88	91	106
в сельской местности	61	61	64	70	69	75
Охват детей дошкольными образовательными учреждениями, в% от численности детей соответствующего возраста	71	77	77	79	79	79
В том числе:						
в городах и поселках городского типа	81	86	84	86	86	86
в сельской местности	51	58	60	64	63	62

снизилась на 203 единицы, что составляет 35%. Увеличение можно отметить лишь в отношении численности детских садов с приоритетным осуществлением одного или нескольких направлений развития воспитанников (на 152 единицы), центров развития ребенка (19 единиц), учреждений компенсирующего назначения (4 единицы).

Таблица 4. Динамика численности дошкольных образовательных учреждений по назначению в Вологодской области (на конец года), ед.

Показатели	2000 г.	2003 г.	2004 г.	2005 г.	2006 г.
Дошкольные образовательные учреждения	679	651	644	641	631
Из них:					
учреждения ухода, присмотра и оздоровления	6	1	1	1	1
учреждения комбинированного назначения	84	81	73	71	69
детские сады	569	433	398	385	366
детские сады с приоритетным осуществлением одного или нескольких направлений развития воспитанников	5	116	140	146	157
центры развития ребенка	1	5	15	20	20
учреждения компенсирующего назначения	14	15	17	18	18
Учреждения компенсирующего назначения (включая учреждения с соответствующими группами)	96	91	91	92	90
Из них:					
для детей с нарушением слуха	-	-	-	-	-
для детей с нарушением речи (при сохраненном слухе)	67	66	66	66	64
для детей с нарушением зрения	5	5	5	5	5
для детей с нарушением интеллекта (умственно отсталых)	5	4	4	3	4
для детей с нарушением опорно-двигательного аппарата	1	3	3	3	3
для детей с туберкулезной интоксикацией	5	6	5	5	5
других профилей	13	7	8	10	9

При этом важно подчеркнуть, что число детей в возрасте до полутора лет включительно возросло несущественно (с 381 в 1997 г. до 565 соответственно в 2006 г.), а от полутора до трех лет – значительно (с 10 219 до 14 046 соответственно; табл. 5).

Таблица 5. Распределение численности детей в дошкольных образовательных учреждениях Вологодской области по возрасту (на конец года)

Показатели	2000 г.	2003 г.	2004 г.	2005 г.	2006 г.
Всего, чел.	51 509	52 251	53 803	55 755	57 616
В том числе в возрасте:					
- до полутора лет включительно	737	894	804	696	565
в % от общей численности детей	1,4	1,7	1,5	1,2	1,0
- свыше полутора до 3 лет	11 734	13 179	13 826	14 407	14 046
в % от общей численности детей	22,8	25,2	25,7	25,9	24,4
- 3 года и старше	39 038	38 178	39 173	40 652	43 005
в % от общей численности детей	75,8	73,1	72,8	72,9	74,6

В 2006 г. по сравнению с 1997 г. число детей старше трех лет несколько уменьшилось (43 005 человек в 2006 г. против 44 045 человек в 1997 г.). Причем доля мальчиков, составлявшая в среднем 52,6% в общем числе детей, всегда чуть превышала долю девочек.

Рассматривая распределение детей в дошкольных образовательных учреждениях по полу (рис. 1), можно отметить, что по отношению к базисному 2000 году в 2006 году разница по половому признаку снизилась: доля девочек за исследуемый период выросла на 0,6%, а доля мальчиков сократилась на 0,9%. Таким образом, общая разница составляет 4,6%, в то время как в 2000 году – 6,1%.

Судя по данным таблицы 6, численность педагогических работников дошкольных учреждений возросла с 7 709 человек в 1997 г. до 8 405 человек в 2006 г. При этом из общего числа работников имеют высшее образование только 3 359 человек, неполное высшее – 345 человек. Это говорит об улучшении подготовки педагогических работников дошкольных образовательных учреждений.

Согласно анализу доходов и расходов домохозяйств в 2006 – 2007 годах (табл. 7), можно сделать вывод о том, что по-



Рисунок 1. Распределение детей в дошкольных образовательных учреждениях по полу (на конец года),%

Таблица 6. Соотношение педагогических работников дошкольных образовательных учреждений Вологодской области на конец года

Показатели	2000 г.	2003 г.	2004 г.	2005 г.	2006 г.
Численность педагогических работников, чел.	7 587	7 918	8 091	8 314	8 405
В том числе:					
заведующие	643	610	599	596	578
воспитатели (включая старших воспитателей)	5 696	5 869	5 980	6 158	6 240
музыкальные работники	611	597	606	607	615
учителя-дефектологи	39	51	57	58	58
учителя-логопеды	226	247	252	264	274
педагоги-психологи	94	158	175	196	200
инструкторы по физической культуре	170	215	231	241	256
Из общей численности педагогических работников имеют образование:					
высшее	2 861	2 911	3 049	3 241	3 359
незаконченное высшее	171	318	355	328	345

требительские расходы интенсивнее увеличиваются в сельской местности (с 3 700 руб. до 4 284 руб. на члена домохозяйства). При этом на налоги и другие сборы, в свою очередь, больше средств расходуют жители городов (907 руб. в 2007 г.). В целом денежный расход в городской местности уменьшился (с 8 960 руб. в 2006 г. до 8 467 руб. в 2007 г.), в то время как в сельской местности он увеличился (с 4 335 руб. на члена домохозяйства до 5 403 руб. соответственно). Доходы же увеличились как в городской, так и в сельской местности.

Как следует из анализа экономической активности населения трудоспособного возраста в 2006 – 2007 годах, численность экономически активного населения снизилась с 629,8 тыс. человек до 626,4 тыс. человек соответственно, при этом уровень занятости возрос с 76 до 77,2%, а уровень безработицы снизился до 4,2% (табл. 8). Уменьшилась численность экономически активного населения среди женщин, а также среди городского населения в целом. Это говорит о снижении экономической активности населения.

**Таблица 7. Доходы и расходы домохозяйств Вологодской области
в зависимости от места проживания, 2006 – 2007 гг.
(на одного члена домохозяйства, руб. в месяц)**

Показатели	Все домохозяйства		В том числе			
			в городской местности		в сельской местности	
	2006 г.	2007 г.	2006 г.	2007 г.	2006 г.	2007 г.
Потребительские расходы	5 252	6 185	5 976	7 065	3 700	4 284
Расходы на промежуточное потребление и валовое накопление	783	318	1094	295	115	366
Из них:						
- затраты на ведение личного подсобного хозяйства	318	80	431	26	76	199
- расходы на покупку:						
недвижимости	393	108	563	151	29	16
стройматериалов и оплату услуг по новому строительству и капитальному ремонту	39	118	53	103	10	151
Налоги, сборы, платежи	586	764	712	907	315	453
Другие расходы	875	231	1 187	200	205	300
Весь денежный расход	7 496	7 498	8 969	8 467	4 335	5 403
Прирост финансовых активов	-1 190	574	-1 848	556	221	613
Сумма сделанных сбережений	1 131	1 276	1 426	1 345	497	1 127
Сумма займа и израсходованных сбережений	2 321	702	3 274	789	276	514
Денежный доход	6 306	8 072	7 121	9 023	4 556	6 016
Натуральный доход	459	569	332	443	732	842
Из них:						
стоимость натуральных поступлений продуктов питания	408	479	271	339	703	784
стоимость натуральных поступлений непродовольственных товаров	37	81	42	94	26	51
стоимость предоставленных работодателем в натуральном выражении льгот	14	9	19	10	3	7
Валовой доход	6 765	8 641	7 453	9 466	5 288	6 858
Стоимость отданных домохозяйством продовольственных и непродовольственных товаров	76	119	87	139	54	78
Расходы на конечное потребление	5 635	6 635	6 221	7 369	4 378	5 047
Располагаемые ресурсы	9 086	9 343	10 727	10 255	5 564	7 372

Таблица 8. Экономическая активность населения в трудоспособном возрасте

Всего	Экономически активное население, тыс. чел.	В том числе		Уровень занятости, %	Уровень безработицы, %
		занятые	безработные		
Всего					
2006 г.	629,8	595,5	34,3	76,0	5,5
2007 г.	626,4	600,4	26,0	77,2	4,2
<i>Женщины</i>					
2006 г.	307,1	293,9	13,2	76,1	4,3
2007 г.	301,6	291,6	10,0	76,4	3,3
<i>Мужчины</i>					
2006 г.	322,7	301,5	21,2	76,0	6,6
2007 г.	324,8	308,8	16,0	78,0	4,9
<i>Городское население</i>					
2006 г.	452,8	437,6	15,2	79,2	3,4
2007 г.	440,3	424,9	15,4	78,1	3,5
<i>Сельское население</i>					
2006 г.	177,0	157,9	19,1	68,4	10,8
2007 г.	186,1	175,5	10,7	75,0	5,7

Рассмотрим основные показатели деятельности лечебно-профилактических учреждений области. В число врачебных амбулаторно-поликлинических учреждений включаются все медицинские учреждения, которые ведут амбулаторный прием (поликлиники, амбулатории, диспансеры, поликлинические отделения в составе больничных учреждений и т. д.), в том числе негосударственные (частные) лечебно-профилактические учреждения – юридические лица, имеющие лицензию на право ведения медицинской деятельности. Во врачебных амбулаторно-поликлинических учреждениях учитывается их мощность (число посещений в смену).

В больничных учреждениях учету на конец года подлежат койки, оборудованные необходимым инвентарем, независимо от того, заняты они больными или нет.

Рассмотрев данные *таблицы 9*, можно сделать следующее заключение. Численность больничных учреждений в 2007 году по сравнению с 2000 годом увеличилась на 415 единиц, хотя число больничных коек сократилось на 1 281. Число врачебных

Таблица 9. Лечебно-профилактические учреждения и медицинские кадры
Вологодской области, на конец года

Показатель	2000 г.	2005 г.	2006 г.	2007 г.
Число больничных учреждений, ед.	136	124	561	551
Число больничных коек, всего, ед.	15 298	14 424	14 444	14 017
на 10000 населения	118	116	117	115
Число врачебных амбулаторно-поликлинических учреждений, ед.	206	223	109	222
из них негосударственных	4	23	24	24
Мощность врачебных амбулаторно-поликлинических учреждений, посещений в смену всего, ед.	32 809	34 171	33 555	33 418
из них негосударственных учреждений	85	2 100	1 500	1 386
на 10000 населения	249	277	273	273
Численность врачей, всего, чел.	4 473	4 357	4 359	4 344
из них в негосударственных учреждениях	70	142	163	102
на 10000 населения	35	35	35	36
Численность среднего медицинского персонала, всего, чел.	15 566	14 848	14 814	14 629
из них в негосударственных учреждениях	224	381	432	208
на 10000 населения	120	120	120	120

амбулаторно-поликлинических учреждений выросло, причем в основном за счет роста количества негосударственных учреждений.

Численность врачей за исследуемый период также сократилась – с 4 473 до 4 344 человек.

2.2. *Анализ перспектив для создания семьи в Вологодской области на основании данных опроса.* В целях анализа была разработана анкета для опроса учащихся 10 – 11 классов, чтобы выявить их мнение о перспективах создания семьи, развития семейных отношений и о психологическом настрое для формирования в современных условиях исследуемого социального института. В результате опроса было определено следующее.

Большая часть опрошенных (82%) главный смысл создания семьи видят в формировании уютного, теплого семейного очага. 47% девушек считают смыслом создания семьи рождение детей, при этом только 18% мужчин поддерживают это

мнение. 9% опрошенных видят смысл создания семьи в возможности жить отдельно, 14% – в материальной самостоятельности. Для 3% опрошенных девушек смысл создания семьи заключается в том, чтобы жить с любимым человеком.

60% учащихся уверены, что для современных людей наиболее подходит брак по искренней любви, однако 23% девушек и 13% юношей пока не уверены в этом. А 22% участвовавших в опросе ответили, что в условиях современного мира наиболее подходит брак по расчету.

На вопрос: «Что, на Ваш взгляд, наиболее важно в семейных отношениях?» – респонденты ответили: «взаимопонимание и взаимоуважение» (86%); «финансовая самостоятельность членов семьи» (11%); «дети» (39% девушек и 23% юношей). Для 28% опрошенных важными являются благоприятные социально-экономические условия.

Большинство респондентов (62%) считают, что в условиях современной экономики именно теплый, уютный семейный очаг способен помочь человеку. По мнению 12% девушек и 27% юношей, в настоящее время нет финансовой стабильности для создания семьи, а для 18% юношей и 25% девушек главное сейчас – карьера.

Оптимальным для брака возрастом 54% юношей и 46% девушек назвали 22 – 24 года; 29% опрошенных – 24 – 26 лет; 9% девушек – более 26 лет; 3% опрошенных – до 18 лет.

Наиболее значимым фактором создания семьи подавляющее большинство опрошенных (77%) считают желание создать семью. Для 30% девушек наиболее значимым является желание иметь детей, при этом только 18% опрошенных юношей аналогично ответили на данный вопрос. По мнению респондентов, значимый фактор при создании семьи – это оптимальный возраст (11%), желание жить самостоятельно (15%), наличие «выгодной» кандидатуры на роль жены/мужа (25%).

Для создания семьи надо иметь желание ее создать (83% респондентов) и доход (38%). Юноши считают наиболее необходимым условием для создания семьи благоприятный соци-

ально-экономический климат в Вологодской области (18%), а девушки – определенный возраст (23%). Кроме того, 16% девушек отметили, что немаловажными для создания семьи являются любовь, взаимная симпатия.

83% респондентов считают, что «залог счастья в семье – понимание и уважение друг друга», 45% – «дети», 25% – «достаточный доход семьи».

На вопрос: «Желаете ли Вы повторить модель родительской семьи?», 44% девушек ответили отрицательно, причем 25% – не уверены и не могут определиться; 21% респонденток более склонны к тому, что модель родительской семьи оптимальна для их собственной. Юноши считают, что модель родительской семьи была неудачной (36%), или ничего не могут пока сказать о будущей семье (36%); 23% ответили, что хотят создать такую же семью, как их родители.

После того как будет сформирована своя семья, 83% опрошенных не хотят материально зависеть от родителей. Однако 5% девушек считают, что без материальной родительской поддержки они обойтись не смогут, а 15% опрошенных дали ответ: «как получится».

По мнению учащихся 10 – 11 классов, в процессе семейной жизни могут возникнуть следующие проблемы: непонимание друг друга (74%), несовместимость характеров (46%), негативные социально-экономические условия проживания в Вологодской области (27% юношей и 14% девушек).

Большинство девушек на вопрос о том, кто должен зарабатывать деньги в семье, ответили: «оба» (86%), 12% считают, что деньги должен зарабатывать мужчина, 5% – женщина; мужское мнение разделилось между вариантами: «деньги должен зарабатывать мужчина» (50%) и «оба члена семьи» (50%).

58% девушек и 36% юношей из числа всех опрошенных положительно относятся к составлению брачного контракта; негативное отношение к нему высказали 36% юношей и 16% девушек; безразличное – 26% опрошенных.

Общая сумма заработка, необходимая для семьи, как считают большинство опрошенных, должна составлять более 35 тыс. руб.; для 28% учащихся приемлема сумма 25 – 35 тыс. руб.; для 8% учащихся – 15 – 25 тыс. руб.; 4% юношей отметили вариант «до 15 тыс. руб.».

Отвечая на вопрос о семейном долге, 46% опрошенных считают своим семейным долгом создать прочную ячейку общества; 23% – родить детей; для 45% юношей и 74% девушек понятие «семейный долг» включает в себя вариант «родить и воспитать детей»; 72% опрошенных к семейному долгу относят любовь и уважение супруга (супруги); 32% юношей и 60% девушек считают семейным долгом заботу об удовлетворении материальных и духовных потребностей семьи.

Учащиеся 10 – 11 классов оценивают качества будущего(ей) супруга(и) следующим образом: для 86% очень важное качество второй половины – «верность»; для 40% – «умение вести хозяйство»; для 48% – «чистоплотность»; для 69% – ум, интеллект (это качество в большей степени ценят девушки – 72%, чем юноши – 64%); 62% ценят в партнере доброту, альтруизм, 68% юношей и 49% девушек – внешнюю привлекательность.

3. Приоритетные направления формирования и развития семьи в современных условиях

Семья – необходимая социальная ячейка общества, которая позволяет человеку более полно себя реализовать. Этот факт подтвердило и данное исследование.

В результате анализа были выявлены некоторые направления, руководствуясь которыми целесообразно формировать семейные отношения.

Предпосылки для формирования семейных отношений в настоящее время, конечно же, есть. В Вологодской области просто революционными темпами распространяются признаки, свойственные новой модели семьи. В течение исследуемого промежутка времени (8 лет) по существу изменились социальные характеристики семьи. Из наиболее ярких перемен,

которые можно иллюстрировать данными статистики и социологических исследований, перечислим следующие: увеличилось количество семей, получивших квартиры; выросла численность детей в дошкольных образовательных учреждениях, причем количество самих учреждений сокращается, что говорит о тенденции сокращения мест в детских садах и других аналогичных учреждениях; растёт количество педагогов; повышается уровень расходов, в то время как доходы с каждым годом падают; численность экономически активного населения в городской местности снижается, хотя в сельской – растёт.

Данное исследование позволило зафиксировать и другой важнейший признак трансформации семьи – мнения школьников о предпосылках создания семьи в современном мире. Как считает подавляющее большинство (82% опрошенных), смысл создания семьи заключается в формировании уютного семейного очага; 47% девушек мечтают, вступив в брак, родить детей.

Важно отметить, что современное поколение старшеклассников здраво смотрит не только на создание семьи, но и на ее возможные социально-экономические проявления: так, 58% девушек и 36% юношей положительно относятся к составлению брачного контракта, желая максимального уровня доверия и прочности в будущей семье. Это подтверждается еще и тем, что большая часть респондентов (86%) видят самое ценное в отношениях супругов – взаимопонимание и взаимоуважение. 60% ответивших желают вступить в брак по любви, хотя 22% предпочитают создать семью по расчету. Реально школьники смотрят и на возраст, наиболее подходящий для брака, – 22 – 24 года.

Важно отметить в нашей работе и то, что школьники (44% от числа ответивших) желают жить самостоятельно и не хотят повторять родительскую модель семейных отношений, что говорит о собственной сформировавшейся точке зрения, учитывающей, возможно, некоторые нюансы семейных ошибок.

Таким образом, факторы, обусловившие изменения семьи в Вологодской области, отличаются от ранее действовавших в России. Хотя современные молодые люди считают любовь главным мотивом заключения брака, они видят факторы, способные внести какие-то отрицательные моменты в прочность отношений, и уже заранее представляют возможные выходы из таких ситуаций.

Как уже отмечалось, создавать семью в настоящее время можно без каких-либо социально-экономических опасений. Но определились некоторые ограничения в данном процессе.

Отметим географический признак. Наиболее устойчивыми по данным показателям (обеспеченность населения жильем, уровень здравоохранения и образования и др.) являются такие районы Вологодской области, как Бабушкинский, Кадуйский, Сокольский, Усть-Кубинский, Череповецкий, Харовский, Устюженский.

Заключение

Данное исследование показало, что в целом в Вологодской области условия социально-экономического характера для создания семьи довольно благоприятные. Наиболее устойчивые характеристики показателей отмечаются в Бабушкинском, Кадуйском, Сокольском, Усть-Кубинском, Череповецком, Харовском, Устюженском районах.

Важно отметить тот факт, что в области широко распространяются признаки, свойственные новой модели семьи. За исследуемый период (8 лет) изменились социальные характеристики формирования семьи. Наиболее яркими переменами, которые подтверждаются данными статистики и социологических исследований, являются следующие: увеличивается количество семей, получивших квартиры; растет численность детей в дошкольных образовательных учреждениях, хотя количество самих учреждений сокращается, что говорит о тенденции сокращения мест в детских садах и других аналогичных

учреждениях; растет численность педагогов; увеличивается уровень расходов, в то время как доходы с каждым годом падают; численность экономически активного населения в городской местности сокращается, а в сельской – растет.

ЛИТЕРАТУРА

1. Антонов, А.И. Социология семьи [Текст] / А.И. Антонов, В.М. Медков. – М.: Изд-во МГУ, 1996. – С. 32.
2. Гребенников, И.В. Основы семейной жизни [Текст]: учебное пособие для студентов педагогических институтов / И.В. Гребенников. – М.: Просвещение, 2002. – 275 с.
3. Касьянов, В.В. Социология [Текст]: экзаменационные ответы / В.В. Касьянов. – Ростов н/Д.: Феникс, 2001. – 288 с.
4. Кравченко, А.И. Общая социология [Текст]: учеб. пособие для вузов / А.И. Кравченко. – М.: ЮНИТИ-ДАНА, 2001. – 479 с.
5. Мацковский, М.С. Социология семьи. Проблемы методологии, теории и методики [Текст] / М.С. Мацковский. – М., 2005. – С. 28.
6. Основы социологии [Текст]: учебное пособие / под общ. ред. проф. М.В. Прокопова. – М.: РДЛ, 2001. – 192 с.
7. Радугин, А.А. Социология [Текст]: курс лекций / А.А. Радугин, К.А. Радугин. – 3-е изд., доп. и перераб. – М.: Центр, 2001. – 224 с.
8. Социология [Текст]: учебник для вузов / В.Н. Лавриенко, Н.А. Нартов, О.А. Шабанова, Г.С. Лукашева; под ред. проф. В.Н. Лавриенко. – М.: ЮНИТИ, 2004. – 349 с.
9. Тощенко, Ж.Т. Социология. Общий курс [Текст] / Ж.Т. Тощенко. – 2-е изд., доп. и перераб. – М.: Юрайт-М, 2001. – 511 с.
10. Энциклопедический социологический словарь / под общ. ред. акад. РАН Г.В. Осипова. – М., 2005. – С. 75.

Д.Н. Забурдаева, М.Ю. Рябкова, Е.В. Чашина

(11 кл. МОУ «Средняя общеобразовательная школа № 14» г. Вологды,
11 кл. МОУ «Средняя общеобразовательная школа № 13» г. Вологды,
11 кл. МОУ «Средняя общеобразовательная школа № 5» г. Вологды)

науч. рук. **Е.Н. Богачева**

ПРОБЛЕМА ЖЕНСКОЙ БЕЗРАБОТИЦЫ В ВОЛОГОДСКОЙ ОБЛАСТИ

Введение

Актуальность. Проблема безработицы – одна из важнейших в рыночной экономике. Ученые утверждают, что безработица представляет нечто большее, чем экономическое бедствие, это также и социальная катастрофа. Показатель безработицы является одним из ключевых для определения общего состояния экономики и оценки ее эффективности. Особенно остро стоит проблема маргинальной безработицы (это безработица слабозащищенных слоев населения и социальных низов), в особенности женской.

Именно поэтому изучение проблемы женской безработицы и поиск путей ее решения не просто важны, но и очень актуальны в современных условиях мирового финансового кризиса.

Цель работы: проанализировать механизмы решения проблем женской безработицы на рынке труда Вологодской области.

Для решения данной цели необходимо решить несколько *задач*:

- изучить состояние и причины женской безработицы в Вологодской области;



Д.Н. Забурдаева



М.Ю. Рябкова



Е.В. Чашина



Е.Н. Богачева

- проанализировать отношение мужчин и женщин г. Вологды к проблеме женской безработицы и дискриминации женщин;
- изучить имеющиеся на данный момент методы ликвидации женской безработицы.

Объектом изучения являются женщины и мужчины Вологодской области.

Предмет – пути преодоления женской безработицы в Вологодской области.

Изученность проблемы. Вопросы женской безработицы освещаются в научных трудах, публицистических журналах, обсуждаются на форумах и т. д.

Среди современных исследователей, занимающихся проблемой женской безработицы и гендерных аспектов данной проблемы, выделяются Н.М. Римашевская [18], И. Калашникова, Е. Недохлебова [12].

Женские и гендерные исследования за рубежом были проведены Е.Р. Ярской-Смирновой [25]. Вопросы организации самозанятости безработного населения (в том числе и женщин) проанализированы в работах М.В. Удальцовой, Н.М. Воловской, Л.К. Плюсиной [22] и др.

Информационной базой научно-исследовательской работы послужили данные анкетного опроса, проведенного в г. Вологде, а также данные Территориальной службы занятости населения Вологодской области, статистические сборники и др.

1. Безработица: понятие, причины и современное состояние

По определению Международной организации труда (International Labor Organization) безработным считается любой, кто на данный момент не имеет работы, ищет ее и готов приступить к ней, т. е. только тот человек, который официально зарегистрирован на бирже труда [24].

Для анализа проблемы безработицы необходимо прежде всего четко определить критерии признания человека безработным (обычно устанавливаются законом или правительственными документами).

Это такие критерии, как:

- 1) трудоспособный возраст;
- 2) отсутствие постоянного источника заработка в течение некоторого времени;
- 3) доказанное стремление найти работу [13].

Причины безработицы обусловлены не только структурными изменениями, происходящими в экономике, но и недостатками системы подготовки кадров: продолжается выпуск избыточных на рынке труда специалистов (секретарей-машинисток, менеджеров, юристов), не увеличивается подготовка дефицитных кадров (инженеров-проектировщиков, врачей, продавцов, учителей).

Трудоустройство граждан осложняется низким качеством имеющихся рабочих мест и недостаточным уровнем предлагаемой зарплаты. Ухудшение качественных характеристик рабочих мест, в первую очередь с точки зрения оплаты труда, делает их непривлекательными для населения, порождает повышенную текучесть кадров, являясь серьезным фактором повышения уровня безработицы в регионе [24].

Вследствие падения престижа труда появляется добровольная безработица. Она возникает в тех случаях, когда работник увольняется по собственному желанию, если он недоволен уровнем оплаты его труда, условиями работы либо какими-то другими обстоятельствами [19].

Значительная часть населения, не видя возможности обеспечить себя и свои семьи за счет честного и добросовестного труда, вынуждена либо ограничивать свои потребности, либо искать другие пути их удовлетворения, не исключая криминальные. И то и другое – крайности.

Проблема незанятости часто связана с привязанностью людей к своим домам и личным подсобным хозяйствам. Известен профессиональный дисбаланс, когда в одних районах спрос на некоторые профессии остается неудовлетворенным, а в других районах люди не могут найти работу по этим же профессиям и состоят на учете в службе занятости.

Уровень официально зарегистрированной безработицы за первый месяц 2008 года составлял в Вологодской области 1,5%. Наблюдалась стабилизация и снижение темпов безработицы по сравнению с соответствующим периодом 2007 года (табл. 1). За первый месяц текущего года безработица выросла почти на 60% по сравнению с соответствующим периодом 2008 года.

Самыми неблагополучными по уровню безработицы районами являются Чагодощенский, Череповецкий, Вашкинский, Сокольский и Вожегодский. Практически во всех районах Вологодчины наблюдается несоответствие спроса и предложения на рынке труда. Более благоприятная ситуация складывается лишь в Вологде и Череповце, поскольку они являются промышленными центрами области [10, 11, 20].

С конца 2008 года начался период массовых сокращений и переводов на неполную рабочую неделю. Это касается преимущественно специалистов финансовой сферы, автобизнеса, строительной и туристической отраслей. Однако и на промышленных предприятиях зафиксированы случаи массовых увольнений. Сколько человек уже остались без работы, однозначного ответа нет. Это связано с тем, что в первые месяцы после увольнения люди, как правило, пытаются найти новую работу самостоятельно и не обращаются в службы занятости.

Таблица 1. Уровень зарегистрированной безработицы в некоторых районах Вологодской области

Район, город	Уровень безработицы на январь 2007, %	Уровень безработицы на январь 2008, %	Уровень безработицы на январь 2009, %
Вашкинский	4,0	3,1	4,1
Вожегодский	4,7	3,1	4,0
Междуреченский	4,4	3,1	3,5
Сокольский	1,6	1,5	3,6
Сямженский	4,3	3,8	4,2
Чагодощенский	5,7	4,7	4,7
Череповецкий	0,8	0,9	2,3
Шекснинский	1,4	1,4	1,8
г. Вологда	0,8	0,6	1,1
г. Череповец	0,7	0,6	2,0
Итого по области	1,7	1,5	2,4

По состоянию на 1 декабря 2008 года в службе занятости Вологодской области было официально зарегистрировано 8 255 человек, а на 1 января 2009 г. – 14 374 человека. В феврале 2009 г. количество безработных в области составило около 19 тысяч человек. Следовательно, уровень безработицы вырос до 2,83% [16].

Отметим, что характеристика уровня безработицы значительно дифференцирована по гендерному признаку. Таким образом, требуется отдельное изучение проблемы женской безработицы.

2. Гендерный аспект в проблеме женской безработицы

В 1958 году американский ученый Р. Столлер ввел в науку термин «гендер» (социальные проявления принадлежности к полу, или «социальный пол») [23].

Концепция ученого строилась на разделении «биологического» и «культурного»: изучение пола (sex), считал Р. Столлер, является предметной областью биологии и физиологии, а анализ гендера (gender) может быть рассмотрен как предметная область исследований психологов и социологов, анализа культурно-исторических явлений. Предложение Р. Столлера о разделении биологической и культурной составляющих в изучении вопросов, связанных с полом, и дало толчок к формированию особого направления в современном гуманитарном знании – гендерных исследований.

Гендерные исследования (gender studies) – междисциплинарная исследовательская практика, использующая познавательные возможности теории социального пола (гендера) для анализа общественных явлений и их изменений [23].

Особенности, выделяемые в ходе гендерного исследования, специфично проявляются в различных сферах, самая «болезненная» из которых – трудовые отношения.

В СССР показатель занятости женщин был наивысшим в мире: в 1979 г. 88,4% находившихся в трудоспособном возрасте женщин работали или учились. Помимо сверхзанятости женщин

(на производстве и дома) существовал разрыв в оплате их труда и труда мужчин, запреты на многие профессии, ограничения при приеме на работу. Формально это трактовалось как система льгот, проявление государственной заботы о женщинах с учетом их физиологических особенностей [8].

Перемены, которыми сопровождался переход к рынку, привели к падению уровня жизни и статуса большинства женщин, а их трудовая дискриминация приобрела еще большие, нежели в советские времена, масштабы.

Дифференциация и поляризация социальных ролей мужчин и женщин в обществе проецируется на подобное отношение на предприятиях. При решении вопроса о назначении на управленческие должности в организациях индивидуальные и профессиональные характеристики остаются вторичными, первичен вопрос полоролевых характеристик претендента на должность, связанный с социальным поведением человека.

Поведение мужчин и женщин в управленческой деятельности детерминировано как особенностями управленческой ситуации, так и традиционными гендерными ролями и идеалами. Для мужчин наиболее значимы хорошо оплачиваемая работа, наличие возможностей для продвижения по службе, обучения и повышения квалификации; успех для мужчин значит больше, чем качество жизни.

Для женщин наиболее значимыми являются работа в дружелюбной атмосфере, возможность оставаться на данном рабочем месте так долго, как этого хочется, наличие приемлемых условий труда, хорошие отношения с руководством и коллегами; качество жизни для женщин важнее, чем успех [22].

В условиях смены места работы, особенно по собственному желанию, женщины более активны в поиске рабочего места и легче переносят перспективу депрофессионализации, а в случае сокращения пытаются найти работу по своей специальности; если это невозможно, готовы работать с понижением статуса. Ответственность перед семьей осознается как решающий фактор в трудоустройстве [8].

Основное противоречие в занятости женщин заключается в сохранении их высокой потребности в оплачиваемой работе при снижении спроса экономики на рабочую силу вообще и женскую в частности, усиливающим проявление дискриминации женщин в трудовой сфере.

Проблему представляет несоответствие спроса и предложения рабочих мест по половому и возрастному признаку. Так, в целом по области около 80% вакансий являются «мужскими», в то время как более половины ищущих работу составляют женщины, в основном старше 45 лет, имеющие среднее или среднее специальное образование [21].

Разрыв в уровне занятости мужчин и женщин в Вологодской области остается значительным. В 2008 году доля безработных женщин старше 18 лет составляла 63,5%, мужчин – 36,5% [5].

Опираясь на данные официальной статистики занятости и безработицы, можно сделать следующие выводы о гендерной специфике безработицы.

Во-первых, между мужской и женской безработицей в России имеются качественные различия: большинство безработных мужчин достаточно быстро находят новую работу, в то время как основная масса женщин, вытесненных из общественного производства, теряют ее практически навсегда.

Во-вторых, государство маскирует и замалчивает проблемы женской занятости и безработицы.

В-третьих, практически открытое вытеснение трудоспособных женщин в сферу домашнего труда рассматривается СМИ и политиками как один из способов снижения женской безработицы.

Отраслями, в наибольшей степени «освоенными» женщинами, являются те, в которых уровень оплаты был и остается ниже, чем в других. Речь идет об обрабатывающей промышленности, оптовой и розничной торговле, общественном питании, образовании, здравоохранении, физической культуре и социальном обеспечении.

Подавляющая часть социальных работников – женщины. Чаще всего это те, кто потерял работу на предприятии, не смог найти высокооплачиваемое место или заинтересован в скользящем графике больше, чем в высокой оплате своего труда. Социальная работа является частью вторичного рынка труда, где в низкостатусных эшелонах сконцентрированы женщины. Она представлена в организациях и СМИ как «женская работа», требующая не столько профессиональных знаний и навыков, сколько «женских» качеств: доброты, ответственности, терпения, от природы присущих женщинам. Тем самым оправдываются низкий статус и низкие зарплаты социальных работников [12].

Кроме того, на Вологодчине в условиях, не отвечающих санитарно-гигиеническим нормам, работает 24,4% общей численности занятых женщин [9].

Таким образом, гендерный аспект, который проявляется в дискриминации в оплате труда, трудоустройстве вообще, является особо проблемным для женщин в плане трудовых отношений.

Следующая часть нашего исследования посвящена оценке проблемы женской безработицы с точки зрения мужчин и женщин.

3. Оценка проблемы женской безработицы

Одним из условий эффективного управления занятостью служит наличие, помимо статистической, информации о причинах и особенностях незанятости, мотивах и предпочтениях людей в трудовой деятельности. Выявить это чаще всего можно лишь социологическими методами.

Чтобы оценить отношение граждан к проблеме женской безработицы, нами был проведен анкетный опрос.

Мы разделили респондентов на женщин и мужчин (79 женщин и 71 мужчина), гендерное и возрастное соотношение данных групп представлено на *рисунке 1*.

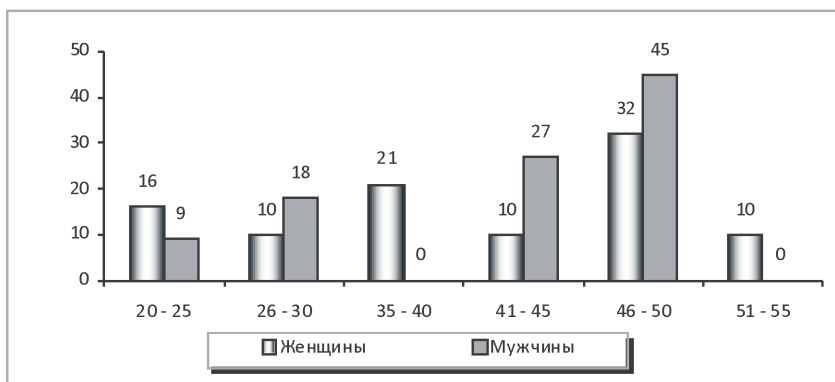


Рисунок 1. Гендерное и возрастное соотношение опрошенных, %

Для того чтобы оценить отношение мужчин и женщин к проблеме женской безработицы, мы включили в анкету вопрос: «Как Вы считаете, актуальна ли проблема женской безработицы?». Итоги опроса таковы: 100% положительных ответов у женщин 26 – 30 и 41 – 45 лет и у мужчин 20 – 30 лет. Таким образом, больше 50% женщин и 40% мужчин находят данную проблему актуальной, причем считают ее неактуальной мужчины и женщины предпенсионного и пенсионного возраста. Из этого следует, что молодые женщины сталкиваются с проблемой безработицы чаще, чем старшие по возрасту, то же касается и мужчин (рис. 2, 3).

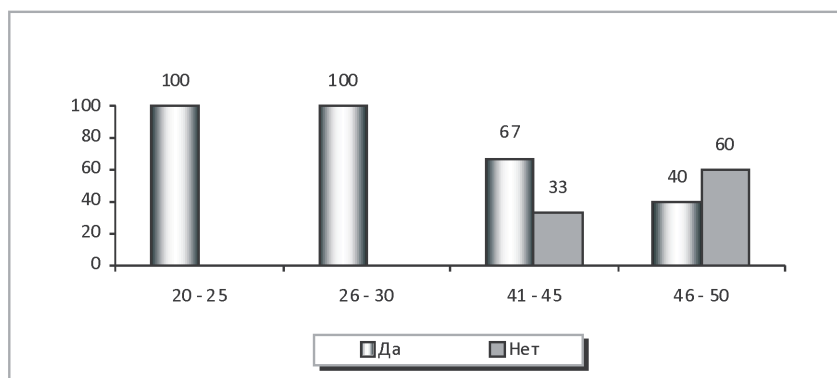


Рисунок 2. Актуальна ли проблема женской безработицы? (ответы женщин, %)

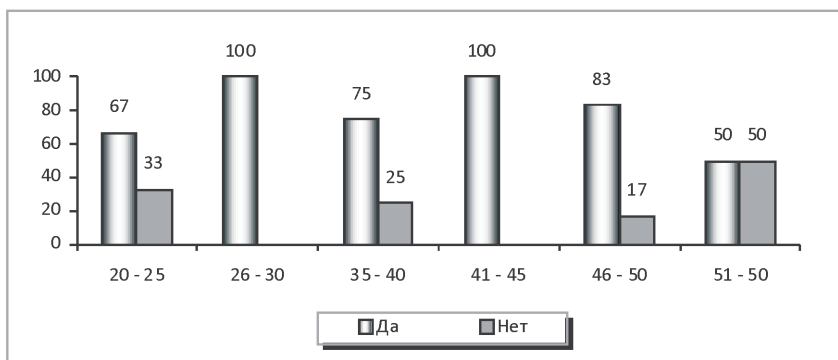


Рисунок 3. Актуальна ли проблема женской безработицы? (ответы мужчин, %)

Мы рассмотрели также мнения по поводу данной проблемы респондентов с разным уровнем дохода (рис. 4), получив довольно интересные результаты. Доля положительных ответов выше у людей с доходом до 20 тыс. рублей (70 – 86%), заметно ниже (40%) – у людей с доходом от 20 тыс. рублей. Таким образом, чем больше ежемесячный доход граждан, тем меньше их волнует проблема безработицы.

Мы поинтересовались мнением респондентов относительно дискриминации женщин со стороны работодателей. От 67 до 100% опрошенных женщин считают, что проблема дискриминации существует. Причем показатель положительных

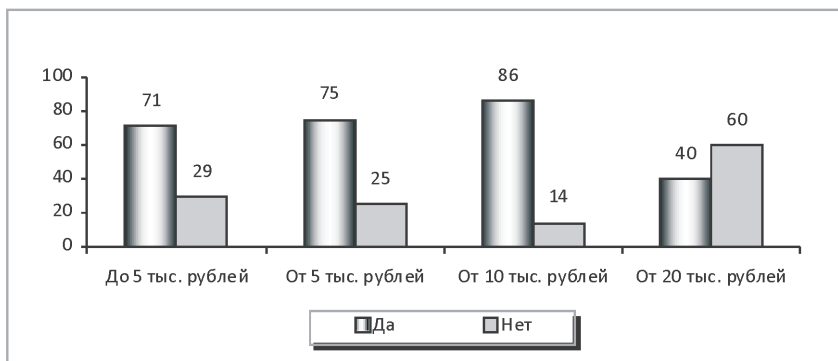


Рисунок 4. Актуальна ли проблема женской безработицы? (в зависимости от уровня дохода, %)

ответов возрастает с увеличением возраста опрашиваемых до 45 лет, а затем вновь уменьшается (рис. 5). У мужчин просматривается та же динамика (рис. 6).

Чтобы понять, в чем проявляется дискриминация, мы задали респондентам соответствующий вопрос (табл. 2).

Результаты распределения ответов среди женщин с различным уровнем образования приведены на рисунке 7. Женщины с высшим и незаконченным высшим образованием находят проблему актуальной (78 – 100%), в то время как женщины со средним специальным образованием не разделяют это мнение (всего 64%). Это может быть связано с тем, что женщинам с высшим образованием труднее найти работу, так как в наше время на рынке труда более всего востребованы рабочие профессии.

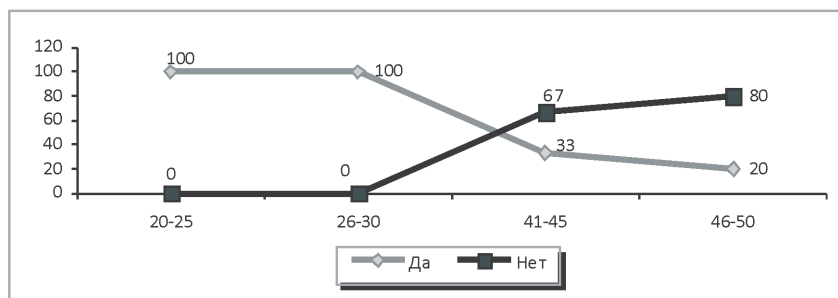


Рисунок 5. Существует ли дискриминация женщин среди работодателей? (ответы мужчин, %)

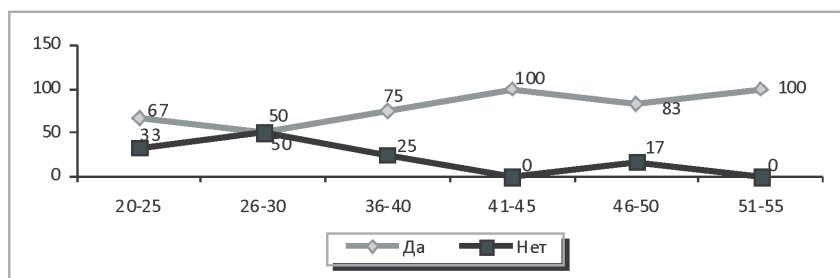


Рисунок 6. Существует ли дискриминация женщин среди работодателей? (ответы женщин, %)

Таблица 2. Проявления дискриминации женщин со стороны работодателей
(по мнению опрошенных, %)

В чем проявляется дискриминация?	Женщины	Мужчины
Меньше оплата труда	42	27
Не берут на работу	42	18
Высокие требования к внешности	16	9
Высокие требования к общению	11	0
Условия работы хуже	5	0

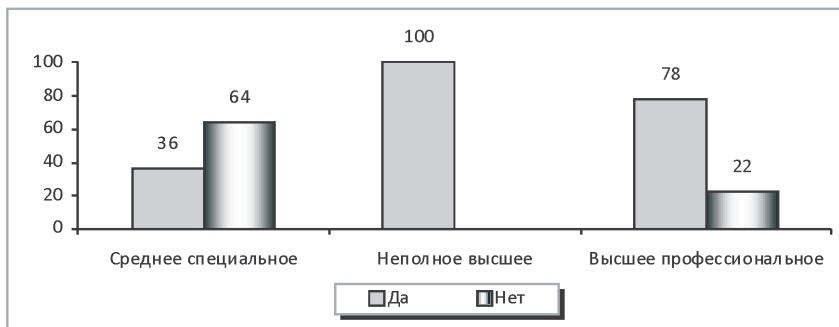


Рисунок 7. Актуальна ли проблема женской безработицы? (ответы женщин с различным уровнем образования, %)

Несколько иная картина складывается у мужчин (рис. 8). Большинство мужчин с высшим образованием считают данную проблему неактуальной, поскольку мужчинам гораздо проще устроиться на работу, чем женщинам.

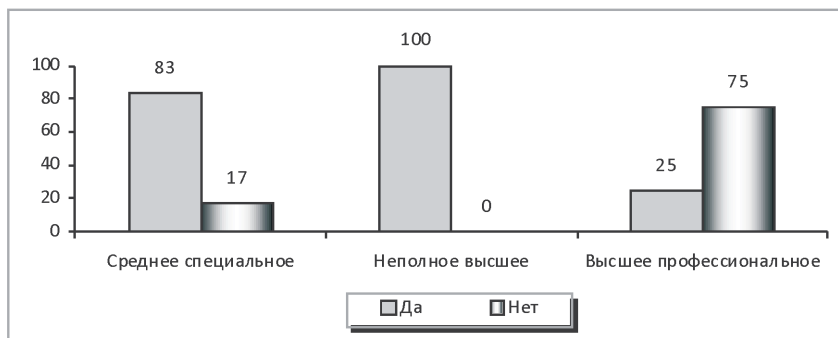


Рисунок 8. Актуальна ли проблема женской безработицы? (ответы мужчин с различным уровнем образования, %)

Еще одним направлением нашего исследования является изучение проблемы равноправия полов (рис. 9). Большинство женщин в возрасте от 20 до 25 лет (67%) и от 46 до 50 лет (67%) отвечают на вопрос о равноправии положительно, возможно, потому, что именно они при устройстве на работу сталкивались с данной проблемой. В целом показатель положительных ответов у женщин выше (50%). Мужчины в возрасте от 26 до 30 лет дали 100% положительных ответов (рис. 10). Это говорит о том, что молодые мужчины данных возрастов сталкиваются с проблемой неравноправия полов. А мужчины в возрасте до 26 лет так не считают, потому что они еще находятся примерно в равных условиях с женщинами того же возраста.

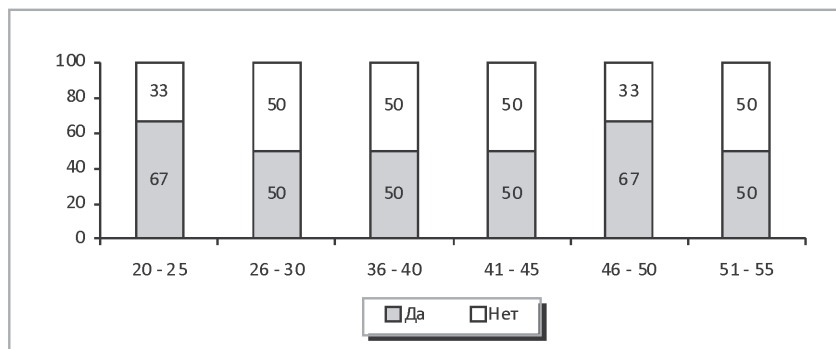


Рисунок 9. Существует ли, на Ваш взгляд, проблема неравноправия полов? (ответы женщин, %)

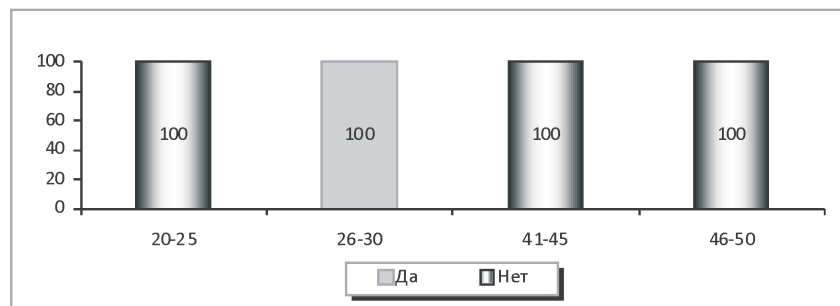


Рисунок 10. Существует ли, на Ваш взгляд, проблема неравноправия полов? (ответы мужчин, %)

Респондентам с разным уровнем образования был также задан вопрос: «Как на Вас повлиял мировой финансовый кризис?» (рис. 11).

Итак, результаты опроса показали, что проблема женской безработицы в Вологодской области действительно существует. Об этом говорит высокая доля положительных ответов как мужчин, так и женщин на вопрос об актуальности данной проблемы. Особенно часто с такой проблемой сталкиваются молодые женщины и женщины с высшим и незаконченным высшим образованием. Мужчины с этим сталкиваются реже, так как им легче устроиться на работу, чем женщинам. Неактуальной считают данную проблему граждане с высоким уровнем дохода.

Кроме того, респонденты находят важной проблему дискриминации женщин со стороны работодателей. Большинство считает, что она проявляется в нежелании работодателей нанимать на работу молодых женщин, без опыта работы, беременных или с детьми, а также в низком уровне оплаты труда женщин. При этом, по мнению большинства опрошенных, существует проблема неравноправия полов. С ней сталкивались большинство женщин. Мужчины сталкиваются с такой проблемой не часто.

Следует отметить, что у значительной части жителей области изменились условия труда под влиянием мирового финансового кризиса.

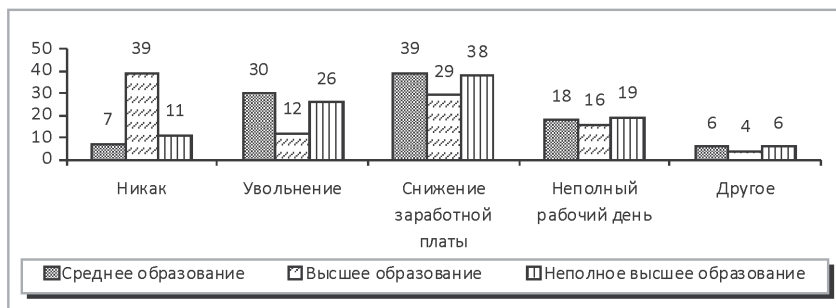


Рисунок 11. Распределение ответов на вопрос: «Как на Вас повлиял мировой финансовый кризис?», %

4. Механизмы решения проблем женской безработицы

Стратегическими задачами оптимизации занятости женщин являются:

- существенное повышение конкурентоспособности женщин на рынке труда;
- совершенствование отраслевой и профессиональной структуры работающих женщин;
- сокращение масштабов их занятости на неквалифицированных, малоквалифицированных работах, работах, связанных с устаревшей технологией и нерыночными формами организации и функционирования экономики;
- преодоление дискриминации женщин в трудовой сфере.

Для успешного решения этих задач нужен устойчивый экономический рост на основе технико-технологической перестройки отраслей экономики, который позволит не только изменять систему рабочих мест, а следовательно, структуру спроса на рабочие руки, в том числе женские, но и выделять больше средств на социальные программы и повышение уровня жизни [7].

Социальные последствия экономического роста будут иметь повышенное значение для оптимизации занятости женщин, формирования уровня их экономической активности, в основе которой все большую роль будет играть свободный выбор женщин, работать или не работать в общественном производстве, а если работать, то сколько и на каких условиях [18].

Методы решения данных задач осуществляются на трех уровнях:

- *федеральном* (выделение средств из федерального бюджета на организацию мероприятий на территориальном и местном уровнях; разработка специальных законопроектов, направленных на снижение уровня безработицы);
- *территориальном* (регулирование действий служб занятости);
- *местном* (районный, городской, сельский).

Среди основных механизмов решения проблемы женской безработицы можно выделить:

1. Обучение безработных женщин рабочим профессиям [6].

Трудоустроенные после прохождения профподготовки бывшие безработные вносят свой вклад в создание ВВП, расширение налогооблагаемой базы. Развитие таких видов занятости, которые отвечают интересам общества, способствует позитивной реинтеграции незанятых людей в систему занятости общества.

2. Формирование гибкого рынка труда.

Данное мероприятие предусматривает наряду с другими важными его аспектами (свободный перелив рабочей силы по территории, формам собственности, отраслям, профессиям) развитие альтернативных режимов труда (неполный рабочий день, временная занятость, работа по договору, работа на дому, скользящий график работы и др.), что особенно актуально для женщин, имеющих малолетних детей и детей-инвалидов, а также одиноких и многодетных матерей, воспитывающих несовершеннолетних детей.

Этим группам женского населения, желающего работать, следует оказывать серьезную помощь в организации индивидуальной трудовой деятельности, надомного труда по заказам предприятий и организаций, создавать условия для приобретения необходимых профессиональных навыков и знаний.

3. Организация самозанятости.

Самозанятость во всем мире рассматривается в качестве социального феномена, способного привести к интеграции в области занятости интересов общества и человека, прежде всего, через обеспечение реализации права на труд, повышение социального статуса человека, изменение отношения к труду.

Самозанятость (self-employment) – это включение в социальную структуру общества незанятых людей посредством предоставления им возможности трудиться на особых условиях –

на условиях самоорганизации; механизм социального взаимодействия общества и человека, основанный на учете общих интересов и способствующий переходу разрозненных индивидов в новое качественное состояние, некую целостность с присущими ей характеристиками, принципиально новой ролью в социально-экономической системе социальной структуры [22].

Программа первоочередных мер, направленных на создание системы экономической самоорганизации женщин:

- создание банка коммерческой информации для женщин-предпринимателей;
- создание фонда поддержки женского предпринимательства;
- осуществление постоянных контактов со средствами массовой информации по следующим направлениям:
 - формирование у женщин адекватного представления о сущности рынка и своих перспективах в сфере предпринимательства;
 - пропаганда опыта женщин, достигших успеха в сфере малого бизнеса;
 - освещение опыта деятельности благотворительных женских организаций, пропаганда идеи социальной ответственности малого женского бизнеса;
- создание альтернативных ныне существующим государственных форм подбора рабочих мест для женщин, потерявших работу;
- поддержка и пропаганда новых форм социально ориентированного предпринимательства, направленного на трудоустройство женщин, теряющих работу (опыт создания малых предприятий в рамках акционерного общества «КамАЗ»);
- отбор и разработка программ обучения, психологической адаптации и тестирования, ориентированных на различные социально-профессиональные группы женщин.

Данные факторы позволяют незанятым претворить в жизнь свое право на общественно полезное занятие, обеспечить себя и свою семью материально, а общество приобретает инициативных работников, которые отказались от пассивно-иждивенческого ожидания и начали активную творческую работу, реализовали себя как личность.

Незанятому человеку предоставляется возможность через самозанятость стать предпринимателем, хозяином своего дела.

4. Создание достойных и производительных рабочих мест – залог снижения безработицы и сокращения числа тех женщин, которые работают, но живут в бедности [25].

5. Максимально возможное трудоустройство женской молодежи, завершившей образование в высших и средних профессиональных учебных заведениях, если полученная специальность отвечает современным требованиям.

6. Возрождение национальных промыслов, туризма, создание зон отдыха. Развитие народных ремесел на селе снижает напряженность на рынке труда, дает людям возможность поверить в свои силы, реализовать себя в жизни. Это вполне реальный путь создания новых рабочих мест [2, 15].

В условиях экономического кризиса и, как следствие, резкого уменьшения числа рабочих мест Правительство РФ не только разрабатывает ряд мер по снижению безработицы, но и оказывает более существенную поддержку гражданам, потерявшим работу.

С 1 января 2009 года государство увеличило пособие по безработице. Минимальное пособие выросло с 781 рубля в декабре 2008 г. до 850 рублей. Максимальное пособие – с 3 124 рублей до 3 400 рублей соответственно.

Повышение минимальной и максимальной величины пособия по безработице позволит сократить темпы снижения уровня замещения пособием по безработице и утраченного заработка, и прожиточного минимума для трудоспособного населения.

Таблица 3. Действия местных властей по решению проблемы женской безработицы в районах Вологодской области в 2006 – 2008 гг.

Район, город	Направления ликвидации женской безработицы
Череповец	1. За 2007 год 15 женщин были обучены совместно с МУП «Электротранс» и стали водителями трамвая. 2. В 2007 году было выделено на переподготовку или повышение квалификации безработных 1 млн. 129,8 тыс. рублей. На эти деньги обучено востребованным специальностям около 500 горожан. Безработные обучались по 29 специальностям (продавец-кассир, повар и т. д.) или получали навыки работы с востребованными компьютерными программами («1С-бухгалтерия», «Торговля и склад») [3].
Сокол	1. В 2006 году 111 человек получили профессии водителя, повара, продавца, парикмахера, оператора ЭВМ, пользователя ПК, маляра [14].
Вологда	1. В течение января 2008 года трудоустроены на постоянную и временную работу 841 человек, обратившихся в органы службы занятости населения за содействием в поиске подходящей работы, из них 728 безработных граждан; на профессиональное обучение направлено органами службы занятости населения 255 человек; участвовали в общественных работах 88 человек [11].
Верховажский	1. Появилось много учебных мест для обучения ткацкому делу. 2. В д. Сметанино, где реализуется пилотный проект «Развитие социального потенциала сельских поселений», в июне 2007 года был открыт филиал Верховажского центра традиционной народной культуры. За 2007 год там прошли обучение 17 безработных и вновь набрано 15. 3. В октябре 2007 г. состоялся семинар, посвященный проблеме сельской безработицы [2].
Великоустюгский	1. С появлением ватчины Деда Мороза показатель безработицы в Великоустюгском районе заметно уменьшился. Программа «Великий Устюг – родина Деда Мороза» позволила создать здесь около 500 рабочих мест. Сейчас безработица в целом по району составляет лишь 0,8%. Приток туристов положительно сказался на производстве. Кузинский механический завод, оставшийся без оборонных заказов в конверсионную эпоху, теперь возродил заброшенное некогда искусство северной росписи по эмали. Финифть пользуется заслуженным спросом у гостей города. На руку устюжанам даже суровые морозы: великоустюгская фабрика по изготовлению валенок увеличила сбыт более чем на 10% [2].

В Вологодской области размер пособия по безработице увеличивается на размер районного коэффициента (он составляет от 15 до 25%) [17].

Изложенные выше первоочередные меры содействия трудоустройству женщин отвечают общим тенденциям развития рынка труда в России.

Заключение

В ходе выполненного исследования мы пришли к следующим выводам:

1. В резко изменившихся условиях социально-экономической и политической жизни возникла необходимость по-новому осмыслить положение женщины в обществе, в частности на рынке труда.

2. Основная проблема рынка труда Вологодской области – несоответствие спроса и предложения рабочих мест по половому и возрастному признаку. Так, около 80% вакансий являются «мужскими», в то время как более половины ищущих работу составляют женщины, в основном старше 45 лет, имеющие среднее или среднее специальное образование. Разрыв в уровне занятости мужчин и женщин в целом по области остается значительным. В 2007 году доля безработных женщин старше 15 лет составила 36,5% в общей численности безработных.

3. Результаты опроса показали, что проблема женской безработицы в г. Вологде действительно существует. Об этом говорит высокая доля положительных ответов на вопрос: «Актуальна ли проблема женской безработицы?». Причем это касается как ответов мужчин, так и женщин. Особенно часто с такой проблемой сталкиваются молодые женщины и женщины с высшим и незаконченным высшим образованием.

4. Одной из проблем положения женщин на рынке труда является их дискриминация (так отмечают более 70% опрошенных женщин). При этом доля положительных ответов возрастает с увеличением возраста опрашиваемых (до 45 лет), а затем вновь уменьшается. У мужчин просматривается та же тенденция.

5. Предлагаемые на государственном уровне меры регулирования занятости недостаточны для решения проблем женской безработицы и обеспечения женщинам равных с мужчинами стартовых возможностей.

6. В Вологодской области имеется некоторый опыт решения проблем женской безработицы (профобучение, возрождение народных ремесел, развитие туризма, зон отдыха, организация самозанятости и др.).

7. Основные положения, связанные с решением проблемы женской безработицы, можно сформулировать следующим образом.

Во-первых, основополагающим и необходимым принципом является равноправное фактически и юридически социальное положение мужчин и женщин.

Во-вторых, путь к реальному равенству лежит через участие женщин в общественном производстве, что является важнейшим условием для самореализации личности.

В-третьих, достижение высокого социального статуса женщин невозможно без кардинального изменения в сфере быта, без его индустриализации.

В новых условиях в выработку стратегии решения проблем женской безработицы должны включаться помимо государственных структур широкие общественные движения, фонды, ассоциации.

ЛИТЕРАТУРА

1. Безработным о предпринимательстве [Текст] / ГУ Центр занятости населения г. Вологда. – Вологда: Полиграфист, 2006.

2. Безработных вологжанок обучают народным промыслам [Электронный ресурс] / ИА REGNUM. – Режим доступа: <http://www.regnum.ru/news/783643.html>

3. Безработица в Череповце [Электронный ресурс] // Голос Череповца. – Режим доступа: <http://www.izdom.ru/cgi/search.pl?searchword=16&x=8&y=12>.

4. В Вологодской области стремительно растет безработица [Электронный ресурс] / ИА REGNUM. – Режим доступа: <http://www.regnum.ru/news/1117072.html>

5. В Вологодской области уровень безработицы составил 1,9% [Электронный ресурс] / ИА REGNUM. – Режим доступа: <http://www.regnum.ru/news/491776.html>

6. Воробьев, Л. Переобучение безработных – курс на эффективность [Текст] / Л. Воробьев // Человек и труд. – 2005. – С. 51-52.

7. Демин, А. Оценка активности безработных [Текст] / А. Демин // Человек и труд. – 2005. – № 12. – С. 53-54.

8. Жеребина, И. О статусе гендерных исследований: взгляд культуролога [Текст] / И. Жеребина // Высшее образование в России. – 2001. – №2. – 32-35 с.

9. Занятость населения в Вологодской области [Электронный ресурс]. – Режим доступа: http://www.severinfo.ru/inex.php?option=com_com_calendar&target=arch&task=view&id=7478&Itemid=44%22

10. Информация о занятости населения за январь 2007 года [Электронный ресурс] / Департамент занятости Вологодской области. – Режим доступа: <http://www.szn.vologda.ru/news/analiz.html>

11. Информация о занятости населения за январь 2008 года: аналит. обзор [Электронный ресурс] / Департамент занятости Вологодской области. – Режим доступа: <http://www.szn.vologda.ru/news/analiz.html>

12. Калашникова, И. Гендерные аспекты занятости населения [Текст] / И. Калашникова, Е. Недохлебова // Человек и труд. – 2005. – № 11. – С. 62-67.

13. Липсиц, И.В. Экономика. Кн. 1 [Текст] / И.В. Липсиц. – М.: Вита-Пресс, 2000. – 302 с.

14. Николаева, Е. В целях выработки согласованных решений [Текст] / Е. Николаева // Биржа труда. – 2007. – №2. – 29-32 с.

15. Николаева, И. Народные ремесла – альтернатива безработице [Электронный ресурс] / И. Николаева. – Режим доступа: <http://www.szn.vologda.ru/bt0710.html>

16. Отчет об уровне безработицы в Вологодской области [Электронный ресурс]. – Режим доступа: vesti/novosti_rynka/otchet_ob_urovne_bezrabotitsy_v_vologodskoj_oblasti.html?action=print

17. О размерах минимальной и максимальной величин пособия по безработице на 2009 год: постановление Правительства РФ №915 от 8 декабря 2008 г. [Электронный ресурс] // Российская газета. – Режим доступа: <http://www.rg.ru/2008/12/12/bezrabotica-dok.html>.

18. Римашевская, Н.М. Гендерные стереотипы и логика социальных отношений [Электронный ресурс] / Н.М. Римашевская. – Режим доступа: <http://www.ecsocman.edu.ru/db/msg/276346.html>

19. Рязанцев, С.В. Безработица и новые формы занятости населения на Северном Кавказе [Текст] / С.В. Рязанцев, Е.Е. Письменная // Социологические исследования. – 2005. – № 7. – С. 31-42.

20. Статистическая информация о занятости населения за январь 2009 года [Электронный ресурс] / Департамент занятости Вологодской области. – Режим доступа: <http://www.szn.vologda.ru/stat.html>

21. Труд и занятость в Вологодской области: 2002 – 2006 гг. [Текст]: стат. сб. / Территориальный орган Федеральной службы государственной статистики по Вологодской области. – Вологда, 2007. – 173 с.

22. Удальцова, М. В. Социально-трудовые ожидания незанятых людей и их отношение к самостоятельной занятости [Текст] / М.В. Удальцова, Н.М. Воловская, Л.К. Плюснина // Социологические исследования. – 2003. – № 7. – С. 16-25.

23. Штефан, В.И. Гендерная субординация: теория и практика [Текст] / В.И. Штефан, В.Ю. Падалкин, Т.И. Овчинникова, О. Гончарова // Управление персоналом. – 2002. – №23. – С.100-103.

24. Экономическая активность населения Вологодской области в 2006 году [Текст]: стат. бюллетень / Территориальный орган Федеральной службы государственной статистики по Вологодской области. – Вологда, 2005. – 70 с.

25. Ярская-Смирнова, Е.Р. Женские и гендерные исследования за рубежом [Текст] / Е.Р. Ярская-Смирнова; под ред А.А. Денисовой. – М.: Наука, 2002. – 103 с.

Д.А. Прозоров

(9 кл. МОУ «Средняя общеобразовательная школа № 16» г. Вологды)

науч. рук. **Е.Н. Копосова**

ОСНОВНЫЕ ТЕНДЕНЦИИ РАЗВИТИЯ ЛЕСОПРОМЫШЛЕННОГО КОМПЛЕКСА ВОЛОГОДСКОЙ ОБЛАСТИ

Введение

В течение почти восьми лет экономика страны росла достаточно высокими темпами, несмотря на то, что внутренние и внешние условия развития модифицировались. Экономический рост лесопромышленного комплекса отмечался не только большим количеством производившейся продукции, но и ее высоким качеством. Повышение качества роста выразилось в процессах ресурсосбережения, закрытии неэффективных производств, улучшении потребительских характеристик основной массы продукции лесопереработки и качества услуг в этой отрасли, формировании новых высокотехнологичных секторов.



Д.А. Прозоров



Е.Н. Копосова

Исходя из этого, можно сделать вывод, что механизмы, работающие на экономический подъем лесопромышленного комплекса России, достаточно сильны и могли бы компенсировать воздействие неблагоприятных факторов. В то же время мировой финансовый кризис, разразившийся в 2008 году, выявил ряд проблем. Это прежде всего проблемы модернизации производства, капиталовложений и другие. Некоторые из них имеют тенденцию к обострению, что может в дальнейшем мешать лесопромышленному комплексу Вологодской области

Работе присуждена пятая премия в конкурсе НИР.

в выходе из кризиса. Его последствия могут выразиться в целом ряде социально-экономических проблем: резком снижении конкурентоспособности лесопромышленной продукции, увеличении дефицита трудовых ресурсов, следствием чего будет являться понижение уровня и качества жизни населения и т. д.

Цель нашей работы – проведение анализа лесопромышленного комплекса Вологодской области для выявления наиболее острых проблем. Для реализации данной цели были поставлены и решены следующие задачи:

- рассмотреть теоретические аспекты лесопромышленного комплекса Вологодской области;
- провести анализ развития лесопромышленного комплекса;
- выявить проблемы развития лесопромышленного комплекса;
- обозначить пути решения выявленных проблем.

В ходе выполнения работы использовались методы обработки экономико-статистической информации, монографический метод, метод сравнительного многомерного анализа логических построений. Информационной базой послужили данные государственной статистики, учебная литература, журналы, электронные ресурсы.

1. Лесопромышленный комплекс и его роль в экономике региона

Лесопромышленный комплекс Вологодчины (ЛПК) является одним из лидеров среди ЛПК других регионов России: например, по производству древесностружечных плит он занимает 2 место, фанеры – 3 место, деловой древесины – 4 место, пиломатериалов – 5 место. При этом на протяжении последнего десятилетия ЛПК области демонстрирует устойчивую динамику развития, увеличивая ежегодно объемы переработки древесины примерно на 10%.

В настоящее время доля лесопромышленного комплекса в выпуске промышленной продукции области составляет около 9%, в налоговых и неналоговых доходах – свыше 12%.

Намечен инвестиционный путь развития лесопромышленного комплекса. Это позволяет говорить о том, что в перспективе лес может стать не менее доходным продуктом, чем нефть, а объемы производства лесного сектора области – сопоставимыми с объемами производства ОАО «Северсталь».

Лесной комплекс играет важную роль в экономике области. Основной задачей является создание устойчивой системы лесопользования и управления лесами, а также условий для комплексной переработки древесины на территории региона.

Для достижения поставленной цели правительством области разработаны основополагающие программные и стратегические документы – «Стратегия развития лесной отрасли до 2020 года», «Программа развития лесопромышленного комплекса до 2010 года», определены концептуальные основы создания и структурирования лесного кластера. Кроме того, реализуется приоритетный региональный проект «Развитие лесного сектора».

В рамках структурирования и развития лесопромышленного комплекса подготовлены к реализации три крупных лесных проекта, направленных на создание центров глубокой химико-технологической переработки древесины. Действующее в регионе инвестиционное законодательство позволяет создавать комфортные условия для ведения лесного бизнеса, определяя меры государственной поддержки инвесторов, вкладывающих средства в реализацию высокоэффективных инвестиционных проектов.

В связи с тем, что инвестиционное партнерство возможно только на высокоорганизованной территории, Правительство РФ вкладывает средства в развитие инфраструктуры и финансирует строительство лесных дорог. Это крайне необходимо для развития бизнеса на новых экономических территориях. Совместно с Европейским банком реконструкции и развития Правительство РФ приступило к реализации проекта, направленного на развитие инфраструктуры лесопромышленного комплекса. Реализуется механизм компенсации инвестору

инфраструктурных затрат. Кроме того, правительство вплотную подошло к подготовке совместно с инвесторами проектов для включения их в перечень приоритетных инвестиционных проектов в сфере освоения лесов.

Регион видит свою задачу в развитии частно-государственного партнерства, развитии инфраструктуры, правовой защите инвестора. Правительство области оказывает всестороннюю поддержку лесным предприятиям малого бизнеса, особенно занятым глубокой переработкой древесины. При реализации подобных инвестиционных проектов создаются условия для обеспечения лесосырьевой базой, оказывается помощь в подборе оборудования и сбыте продукции. Более того, в области действует ряд программ государственной поддержки малого и среднего бизнеса, предусматривающих льготное кредитование и компенсацию части процентной ставки по кредиту.

На территории области проходят также аукционы по купле-продаже лесных ресурсов на договорной основе в соответствии с главами 7 и 8 Лесного кодекса РФ.

В целом ЛПК Вологодской области, являясь добросовестным налогоплательщиком, вносит в областной бюджет весьма заметный вклад, например в 2004 году – 11 463,1 млн. руб., по налоговым поступлениям эта цифра составила 823 млн. руб.

2. Анализ и оценка состояния лесопромышленного комплекса Вологодской области

Лесной комплекс РФ, включающий в свой состав лесное хозяйство и лесопромышленные отрасли по заготовке и переработке древесины, занимает важное место в экономике страны. Леса России, один из важнейших возобновляемых природных ресурсов, составляют более четверти мировых запасов древесной биомассы. Они выполняют важнейшие средообразующие и средозащитные функции. Доля лесного комплекса в ВВП страны на конец 2007 года в объеме отгруженной продукции составляла 4,7%, в численности работающих в промышленности – 3,2%, в экспорте – 3,2%. Общий запас древесины в РФ

равен 82,1 млрд. м³, в том числе спелых и перестойных насаждений – 44,3 млрд. м³. На долю ценных хвойных пород приходится 77% от общего запаса. Расчетная лесосека составляет 635 млн. м³, годичный прирост древесины – 993 млн. м³. Уровень использования расчетной лесосеки в 2007 году составлял 29,4%.

Лесные ресурсы Вологодской области

Лесосырьевые ресурсы Вологодской области – одни из крупнейших в России. На 1 января 2008 года они занимали площадь 11 457,2 тыс. га, или 70% всей территории области. Наибольшую ценность в их составе представляют преобладающие здесь хвойные породы – ель и сосна, на востоке произрастают лиственница и пихта, повсеместно – береза, ольха, осина. Общий запас древесины – 1 664,7 млн. м³. Из всей покрытой лесом площади на долю ценных насаждений приходится более 50%.

Осуществляются лесозаготовки в объеме 12 568 тыс. м³, по рубкам главного пользования – 7 809,4 тыс. м³. Незначительный уровень использования расчетной лесосеки указывает на огромный лесосырьевой потенциал Вологодской области. В настоящее время на ее территории функционируют 35 основных крупных и средних предприятий, которые производят продукцию лесопереработки и производственные мощности которых загружены в среднем на 75,9%. Общий резерв отрасли по переработке древесного сырья составляет около 500 тыс. м³.

Анализируя *таблицу 1*, можно прийти к выводу, что земли лесного фонда Вологодской области в целом остаются неизменными в течение данного периода. Однако следует отметить: проблема связана в основном с историей истощительного лесопользования в прошедшие десятилетия. Фактическое отсутствие полноценного лесного хозяйства и отношение к лесу, как

Таблица 1. Земли лесного фонда Вологодской области

Показатель	2002 г.	2003 г.	2007 г.	2007 г. к 2002 г., в%
Общая площадь земель, тыс. га	14 453	100	14 453	100
В том числе лесной фонд, тыс. га	8 637	59,8	8 636	59,8

к месторождению древесины, привели к резкому сокращению доступных лесов. Значительные территории покрыты молодняком и средневозрастными насаждениями, непригодными для сплошных рубок.

Исходя из вышеуказанного и с учетом того, что лесной фонд является возобновляемым, важной задачей выступает проведение лесовосстановительных и других основных работ (табл. 2).

Данные таблицы 2 показывают возрастающие объемы различных видов заготовки древесины. Но в то же время объем работы по восстановлению (лесоустройству и лесовосстановлению) лесных ресурсов снижается, что может привести в дальнейшем к их истощению.

За 2007 год общая площадь погибших насаждений составила 1 706 гектаров (79,9% от уровня 2006 года), в том числе 1 681 гектар хвойных пород. Среди всех причин, вызвавших гибель древостоев, наиболее губительными были воздействия неблагоприятных погодных условий – 866 гектаров (в 3,2 раза больше, чем в 2006 году), в том числе 841 гектар хвойных пород.

Из данных таблицы 3 мы видим, что продолжается безалаберное отношение к срубленному лесу, хотя в 2007 г. по сравнению с 2006 г. и снизился на 12 га показатель по уничтожению молодняка.

Таблица 2. Проведение основных работ в лесном хозяйстве Вологодской области, тыс. га

Вид работы	2002 г.	2003 г.	2004 г.	2005 г.	2006 г.	2007 г.
Лесовосстановительные работы	25	25,5	25,9	25,6	58,4	28,6
В том числе: посадка, посев деревьев	7,2	6,8	6,8	4,5	4,5	4,6
засеяно семенами древесных пород в питомниках, га	21	19	17	15	13	11
ввод молодых насаждений в категорию ценных лесных насаждений	21,5	21,4	22,8	25,1	25	19,6
Вырублено леса всеми видами рубок, площадь, тыс. га	67,8	78,6	84,1	80,4	81,5	95,3
Заготовлено ликвидной древесины, тыс. плотных м ³	9 023	9 583	10 698	11 242	10 587	12 568
Лесоустройство	701	1 476	905	1291	911	211

Погибли от повреждений вредными насекомыми (стволовые вредители) лесные насаждения на площади 544 гектара. В 2007 году ликвидированы очаги стволовых вредителей на площади 711 гектаров. Всего площадь очагов вредителей и болезней леса на конец года составляла 2 434 гектара. Рубки ухода и выборочные санитарные рубки в 2007 году были проведены на территории 34,9 тыс. гектаров (в 2006 – 28,6 тыс. га). В результате таких рубок было заготовлено 918 тыс. м³ ликвидной древесины (в 2006 – 643 тыс. м³).

На территории области в 2007 году произошло 72 лесных пожара (в 2006 году – 221), из них 70 случаев по вине граждан. Средняя площадь одного пожара составляла 0,8 га (в 2006 году – 1,6). Общая площадь, пройденная пожарами, составила 65 га, из них лесные земли – 59 гектаров. Объем сгоревшего и поврежденного леса на корню равен 1 315 м³.

Таблица 4 показывает неуклонное уменьшение числа случаев лесных пожаров, хотя оно все еще достаточно значительное.

Ущерб от пожаров, причиненный лесному хозяйству в 2007 году, оценивается в 1 768,2 тыс. рублей. На тушение лесных пожаров израсходовано 489,7 тыс. рублей.

Экспорт. В общем объеме экспорта области третье место по стоимостному объему (удельный вес 8,7%) занимают по-

Таблица 3. Потери древесины при лесозаготовках в Вологодской области
(по данным освидетельствования мест рубок)

Показатель	2002 г.	2003 г.	2004 г.	2005 г.	2006 г.	2007 г.
Остатки невывезенной древесины, подлежащей реализации, тыс. плотных м ³	27	23	15	16	12	23
Брошено древесины на местах рубок, тыс. плотных м ³	41	46	30	56	34	47
Уничтожено подроста и молодняка, га	333	259	134	113	95	83

Таблица 4. Лесные пожары

Показатель	2002 г.	2003 г.	2004 г.	2005 г.	2006 г.	2007 г.
Число лесных пожаров	862	280	19	205	221	72
Лесная площадь, пройденная пожаром, га	3 635	592	3	121	292	59
Сгорело и повреждено леса на корню, м ³	111 604	11 435	16	4 331	10 917	1 315

ставки лесной продукции. Экспорт древесины и изделий из нее в 2007 году составил 278 млн. долларов США, рост относительно 2006 года – на 19%. Крупными покупателями лесопродукции являются Финляндия, Германия, Швеция, Эстония.

Большая часть продукции лесного комплекса вывозится за пределы области. Велика доля экспорта в отгрузке пиломатериалов – 65,9%, клееной фанеры – 61,2%, товарной целлюлозы – 26,4%. Вывоз в другие регионы России преобладает в поставках древесностружечных плит (63,6%), бумаги (62,4%), картона (66,3%), фанеры клееной (33,8%). На местном рынке реализовано 43,9% деловой древесины, 36,4% древесностружечных плит, 33,3% картона.

Судя по данным *таблицы 5*, идет повышение уровня объема поставок по всем видам продукции.

Из данных *рисунка 1* видно, что в изучаемый период постоянно возрастают объемы экспорта продуктов лесопользования.

Экспортируется не только круглый лес, но и продукты деревопереработки, в основном фанера, объемы экспорта которой увеличились на 67 883 м³ (*табл. 6*).

Переработка древесных отходов. В Вологодской области лесосырьевой баланс выглядит следующим образом. 22% (2 млн. м³) отходов и дровяной древесины формируется уже на стадии



Рисунок 1. Динамика экспорта лесопродукции Вологодской области, млн. долларов

Таблица 5. Структура поставок лесопродукции предприятиями-изготовителями, в % к итогу

	2002 г.	2003 г.	2004 г.	2005 г.	2006 г.	2007 г.
<i>Деловой древесины</i>	100	100	100	100	100	100
Рынок своей области	34,5	37,9	37	35,9	37,6	43,9
Другие регионы России	26,6	22,2	21,9	23,4	26,7	33,3
Экспорт	38,9	39,9	41,1	40,7	35,7	23,7
<i>Пиломатериалы</i>	100	100	100	100	100	100
Рынок своей области	43	31,4	24,5	22,2	18,9	23,5
Другие регионы России	16,8	11,7	14,3	8,8	7,9	10,6
Экспорт	39,9	56,9	61,2	69	73,2	65,9
<i>Фанера клееная</i>	100	100	100	100	100	100
Рынок своей области	8,2	4,5	2,7	2,7	4,3	5
Другие регионы России	47,6	53	43,3	42,3	41,2	33,8
Экспорт	44,2	42,5	53,9	54,9	54,5	61,2
<i>Древесностружечная плита</i>	100	100	100	100	100	100
Рынок своей области	69,5	32,9	38,8	37,8	35,1	36,4
Другие регионы России	30,4	67,1	61,2	62,2	64,9	63,6
Экспорт	0,1	-	-	-	-	-
<i>Товарная целлюлоза</i>	100	100	100	100	100	100
Рынок своей области	0,2	8,1	5,7	74,9	43,3	11,2
Другие регионы России	93,9	82,6	83	23,3	26,4	62,4
Экспорт	5,9	9,3	11,3	1,8	13,7	26,4
<i>Бумага</i>	100	100	100	100	100	100
Рынок своей области	0,2	8,1	5,7	74,9	43,3	11,2
Другие регионы России	93,3	82,6	83	23,3	43	62,4
Экспорт	5,9	9,3	11,3	1,8	13,7	26,4
<i>Картон</i>	100	100	100	100	100	100
Рынок своей области	26,9	13,7	14	30,9	63,8	33,3
Другие рынки России	72,9	86,3	85,9	68,7	36,2	66,3
Экспорт	0,2	-	0,1	0,4	-	0,4

лесозаготовок; 11% (1 млн. м³) балансовой древесины – при разделке; более 2 млн. м³ составляют отходы лесопиления. Таким образом, ежегодно в регионе формируется более 5 млн. м³ сырья для химико-механической переработки. Из 15 крупных лесоперерабатывающих производств только два обеспечивают 80 – 100% переработки поступающего в производство леса. Важной задачей для повышения уровня переработки древесных

Таблица 6. Экспорт важнейших товаров из древесины

Показатель	2002 г.	2003 г.	2004 г.	2005 г.	2006 г.	2007 г.
Спички, т	6 342	8 748	8 586	7 083	6 681	7 096
Отходы древесины, т	337 211	15 907	9 582	4 407	432	2 786
Лесоматериалы, тыс. м ³	2 392	2 198	2 230	2 520	2 164	1 254
Пиломатериалы, тыс. м ³	247,2	325,7	391,6	481	534,1	472,8
Шпон лущеный, м ³	490	1 510	1 737	1 157	1 148	262
ДВП, тыс. м ³	2 840	1 845	630	1 091	184	2 144
Фанера, м ³	59 906	63 296	88 052	93 278	114 085	127 789
Бумага, т	3 409	4 306	3 337	3 558	5 899	6 393
Изделия деревянного строительства, т	191	102	540	474	602	640
Древесная мука, т	719	728	856	1 193	-	-

отходов является создание эффективных производств переработки низкосортного древесного сырья на местах лесозаготовок либо на таком расстоянии от мест лесозаготовок, которое не влияло бы на рентабельность перевозок. Вторая задача – оснащение (расширение) существующих производств дополнительными мощностями по дальнейшей переработке высвобождающихся производственных отходов.

О повышении индексов производства продукции, поставляемой на экспорт, свидетельствуют данные *таблицы 7*.

Из данных *таблицы 8* следует, что объемы лесозаготовки по всем видам рубок неуклонно растут, а следовательно, идет повышение уровня продаж леса, в том числе и деловой древесины.

Экология. Низкий уровень переработки древесины в совокупности с малыми объемами лесозаготовок создает серьезные экологические проблемы для окружающей среды, увеличивает уровень пожарной опасности в лесах Вологодского края. Брошенная древесина, как и древостои возраста, превышающего возраст рубок (выгнившие, высохшие на корню деревья), создает благоприятную среду для расширения очагов вредителей леса, является причиной лесных пожаров. Использование хлора и большого количества воды для изготовления целлюлозы, которые в дальнейшем сбрасываются в естественные

Таблица 7. Индексы производства продукции по видам экономической деятельности, %

Вид деятельности	2002 г.	2003 г.	2004 г.	2005 г.	2006 г.	2007 г.
Лесозаготовки	98,3	94,3	108,4	101,4	97,5	128,5
Обработка древесины и производство изделий из дерева	103,3	105,9	108,3	109,8	106,1	105,6
В том числе: распиловка и строгание древесины, пропитка древесины	112,2	105	110	107	102,6	114,2
производство шпона, фанеры, плит, панелей	100,9	110,5	111,6	112,9	107,9	102
производство деревянных строительных конструкций, вкл. сборные деревянные строения и столярные изделия	113,1	80,7	83,7	91,4	112,7	120
производство деревянной тары	44	103,1	47,8	116,6	68	28,2
Производство целлюлозы, древесной массы, бумаги, картона и изделий из них	89,4	10,2	88,2	109,4	85,7	95,3
В том числе: производство целлюлозы, древесной массы, бумаги и картона	85,7	4,6	92,9	74,4	85,7	130,8
производство изделий из бумаги и картона	180,6	137,8	84,5	139,5	87,2	62,7

Таблица 8. Производство основных видов продукции по виду деятельности «Лесозаготовки»

Показатель	2002 г.	2003 г.	2004 г.	2005 г.	2006 г.	2007 г.
Заготовка древесины, тыс. плотных м ³	6 331,4	6 249	7 108	7 273,5	6 845,3	8 836,2
При проведении рубок: главного пользования	6 045,1	5 994	6 770,9	6 734,4	6 110,8	7 809,4
промежуточного пользования	75,7	119,3	169,9	232,9	250,7	418,5
прочих рубок	201,6	180,9	167,3	306,2	485,9	608,4
Вывоз древесины, тыс. плотных м ³	6 763,8	6 388	6 891	6 966	6 864,4	8 855,4
Санитарных и прочих рубок	65	141,2	104,1	138,9	447,2	682,2
Лесоматериалы круглые	5 559	5 241,7	5 639,5	5 730	5 597,7	7 177,2
Хвойные	2 454,7	2 580	3 129,8	3 296,9	3 362,3	4 425,3
Лесоматериалы круглые от рубок ухода за лесом, санитарных и прочих рубок	49,1	99,3	73,6	97,5	276,3	404,9

водоемы, наносит огромный вред окружающей среде. Хотя на решение экологических проблем выделяются очень большие средства (табл. 9).

Социально-трудовые отношения. Все вышеперечисленные проблемы лесной отрасли отражаются на социально-трудовых

отношениях и создают новый пласт проблем – социальных, к которым можно отнести низкий уровень оплаты труда, наличие «серых» схем оплаты труда, низкий

уровень подготовки кадров, слабый престиж «лесных» профессий. В лесном комплексе в 2007 году было занято 31,2 тыс. человек, в лесном хозяйстве – 16,6, обработке древесины и производстве изделий из дерева – 11,9, целлюлозно-бумажной индустрии – 2,7 тыс. человек (табл. 10).

В 2007 году среднемесячная заработная плата в лесном хозяйстве составляла 9,8 тыс. рублей, обработке древесины – 10, целлюлозном производстве – 8,4 тыс. рублей (увеличение более чем на четверть). Несмотря на более чем трехкратное сокращение численности работающих в отрасли за последние 10 лет, почти 100 тыс. человек (каждый десятый житель области),

Таблица 9. Охрана и защита лесов в Вологодской области

2002 г.	2003 г.	2004 г.	2005 г.	2006 г.	2007 г.
Защита лесов от вредителей и болезней биологическими методами, га					
905	893	894	901	1 313	1 456

Таблица 10. Среднесписочная численность работников по видам экономической деятельности, чел.

Вид деятельности	2004 г.	2005 г.	2006 г.	2007 г.
Лесное хозяйство и предоставление услуг в этой области	21 320	20 492	16 750	16 624
Лесозаготовки	17 161	16 275	12 841	12 811
Обработка древесины и производство изделий из дерева	13 423	14 041	12 537	11 927
В том числе: распиловка и строгание	5 658	4 845	4 052	4 025
производство шпона, фанеры, плит, панелей	7 089	6 762	6 473	5 968
производство деревянных строительных конструкций, вкл. сборные деревянные строения и столярные изделия	111	1 635	1 461	1 400
производство деревянной тары	339	505	392	370
производство изделий из дерева и пробки, соломки, материалов для плетения	226	294	159	163
Производство целлюлозы, древесной массы, бумаги, картона и изделий из них	2 181	1 774	2 642	2 674
В том числе производство целлюлозы, древесной массы, бумаги и картона	1 891	1 387	1 342	1 280

как и прежде, продолжают жить в лесных поселках. Уровень их жизни напрямую зависит от результатов деятельности лесопромышленных предприятий, поскольку большинство лесопромхозов являются градообразующими.

Анализ данных *таблицы 11* показывает сокращение численности работников, занятых в лесной отрасли.

Как видно, еще очень большое количество людей работают на вредных для здоровья производствах. Многие заняты также на тяжелых работах и на оборудовании, не отвечающем требованиям охраны труда.

Таблица 12 показывает рост заработной платы в период с 2002 по 2007 г. у работников, занятых в лесной отрасли. На лесозаготовках заработная плата увеличилась на 4 268 руб., обработке древесины – на 4 160 руб., распиловке и строгании древесины – 4 126 руб., производстве шпона и фанеры – на 4 490 руб., производстве конструкций – на 6 340 руб. Заработная плата

Таблица 11. Численность работников организаций, занятых во вредных условиях труда, по видам воздействующих производственных факторов, на конец года

Показатель	2004 г.	2005 г.	2006 г.	2007 г.
Обработка древесины и производство изделий из дерева и пробки	30 053	3 109	2 442	2 658
Работа в условиях, не отвечающих гигиеническим нормативам условий труда, чел.	3 053	3 109	2 442	2 658
В % от общей численности работников	25,5	26,7	25	26,1
Занято на тяжелых работах, чел.	1 356	1 241	1 116	1 356
В % от общей численности работников	11,3	10,6	11,4	13,3
Работа на оборудовании, не отвечающем требованиям охраны труда, чел.	42	42	40	41
В % от общей численности работников	0,4	0,4	0,4	0,4
Работа в условиях, не отвечающих гигиеническим нормативам условий труда, чел.	232	212	460	470
В % от общей численности работников	11,4	10,9	15,1	15,7
Занято на тяжелых работах, чел.	-	-	30	32
В % от общей численности работников	-	-	1	1,1
Работа на оборудовании, не отвечающем требованиям охраны труда, чел.	40	32	41	28
В % от общей численности работников	2	1,6	1,3	0,9

работников, занятых производством тары, понизилась на 2 773 руб., производством прочих изделий из пробки, смолы и т. п. – на 596 руб., производством целлюлозы – на 3 956 руб.

Транспортная обеспеченность. Ежегодно в области наблюдается кризисная ситуация с обеспечением подвижным железнодорожным составом предприятий лесной отрасли. План постановок вагонов под погрузку лесных грузов выполняется в среднем на 50%. А если учесть, что основным способом является транспортировка по железной дороге, то не трудно оценить влияние этого фактора на результаты работы предприятий отрасли: снижение объемов продаж, валовой выручки, прибыли и рентабельности производства, оборотного капитала, увеличение задолженности по заработной плате и платежам в бюджет, падение объемов производства, убыток от снижения рыночной стоимости лесоматериалов в связи с потерей качества лесных грузов, хранимых выше нормативного срока на открытом воздухе.

Таблица 12. Среднемесячная начисленная заработная плата работников по видам экономической деятельности, руб.

Вид деятельности	2004 г.	2005 г.	2006 г.	2007 г.
Лесное хозяйство и предоставление услуг в этой области	5 202	6 038	7 514	9 759
В том числе лесозаготовки	5 139	5 907	7 317	9 407
Обработка древесины и производство изделий из них	5 862	6 960	7 998	10 022
В том числе:				
распиловка и строгание древесины; пропитка древесины	4 538	5 671	6 646	8 664
производство шпона, фанеры, плит, панелей	7 005	8 237	9 198	11 495
производство деревянных строительных конструкций, вкл. сборные деревянные строения и столярные изделия	3 828	6 788	8 014	10 167
производство деревянной тары	5 177	2 221	1 891	2 404
производство прочих изделий из дерева и пробки, соломы и материалов для плетения	5 144	7 939	8 515	5 740
Производство целлюлозы, древесной массы, бумаги, картона и изделий из них	4 491	5 248	6 734	8 447
В том числе:				
производство целлюлозы, древесной массы, бумаги и картона	4 503	5 188	6 092	7 669
производство изделий из бумаги и картона	4 419	5 464	7 396	9 163

Реформирование системы лесопользования. Согласно новому Лесному кодексу одной из важнейших задач является реформирование системы лесопользования. Постоянная передача функций между ведомствами приводит к потере даже минимального контроля над ситуацией в лесу. Это, в свою очередь, влияет на роль государства в использовании лесом. Так, исчезла лесная охрана, что привело к бесконтрольности использования лесов и отсутствию «государева ока» при надзоре за лесом как государственной собственностью. Прогнозирование ситуации могли бы обеспечить аналитики правительства области или ученые. Но, вероятно, эти задачи не были поставлены или не были выполнены. Среди множества проблем, сдерживающих развитие лесной промышленности, одной из наиболее важных является низкая инвестиционная активность. Она зависит от многих факторов, прежде всего – от несовершенного законодательного обеспечения деятельности отрасли, связанного с введением нового Лесного кодекса. Несмотря на то, что подготовка нормативно-правовых документов по его реализации в целом завершена, их качество и полнота вызывают справедливые нарекания лесопользователей.

Анализ результатов работы ЛПК в 2007 году подтвердил наличие положительной тенденции как в росте объемов производства, так и в качественном изменении использования основных производственных факторов. В этот период происходил постепенный переход от экстенсивного использования производственных факторов к преимущественно интенсивному их использованию.

Данный переход в 2004 – 2007 гг. сопровождался ежегодным сокращением численности работающих в лесозаготовительной отрасли (с 21 320 тыс. человек в 2004 г. до 16 624 тыс. человек в 2006 году). Сокращение происходило в основном на малых и средних предприятиях, которым сложно функционировать в рыночных условиях.

3. Основные направления развития лесопромышленного комплекса Вологодской области

Решение проблемы истощения лесов. Долгое время в России о выращивании какого-либо сортимента не было речи, так как рубке подвергались обширные массивы спелого леса. Целлюлозно-бумажные и деревообрабатывающие предприятия решали свои проблемы за счет леса сырьевых баз. В условиях рыночной экономики для получения максимально возможного количества сырья наиболее эффективной мерой является создание и выращивание лесосырьевых плантационных культур. Это особая форма насаждений, специально создаваемых в целях длительного получения сортовых, элитных и гибридных семян древесных пород. Плантации этих культур закладываются вегетативным (прививками, корневыми отводками) и семенным потомством плюсовых и элитных деревьев. С этой целью в Лесной кодекс РФ, вступивший в силу в 2006 году, включен новый вид использования лесов. С целью создания и выращивания лесных культур необходимо выполнить следующие виды работ:

- подготовка лесокультурной площади;
- устройство дорог вдоль кварталных просек и разворотных полос;
- уход за плантационными культурами и их дополнение;
- внесение удобрений;
- защита лесных плантационных культур от вредителей и болезней;
- проведение рубок ухода;
- противопожарные мероприятия;
- мероприятия по охране окружающей среды.

Включение в Лесной кодекс РФ норм о создании и эксплуатации лесных плантаций в определенной мере призвано показать роль и значение данного вида деятельности для развития лесной промышленности России.

Другим важным направлением повышения качества выращиваемого леса являются работы по укреплению семенной базы. Но ее развитие невозможно без выделения перспективных плюсовых деревьев и плюсовых насаждений и изучения

генетического фонда лесов. Поэтому на повестку дня встали вопросы селекционной инвентаризации лесов области. Плюсовые деревья и насаждения – золотой фонд лесов Вологодчины, залог их производительности, сохранения и улучшения генетического фонда.

Снижение уровня потери древесины. Современное состояние охраны и защиты лесов характеризуется рядом особенностей. Во-первых, возросшим пониманием неизбежности экологической катастрофы в случае продолжения потребительского отношения к лесу; во-вторых, недостатком бюджетного финансирования на охрану и защиту лесов в условиях происходящих экономических преобразований; в-третьих, обвальным нарастанием влияния человека на леса в связи с экономическими трудностями; в-четвертых, увеличением опасности возникновения массовых очагов вредителей и болезней леса в связи с глобальными изменениями климатических и экологических характеристик среды обитания человека и условий функционирования современной охраны и защиты лесов.

Вовремя обнаружить лесной пожар – половина успеха в борьбе с ним. А что такое «вовремя обнаружить»? Это когда очаг можно затоптать или залить несколькими ведрами воды. Поэтому, когда над лесом начинает работать патрульный самолет, в лесхозах вздыхают с облегчением.

Работа авиационной и наземной лесной охраны строится на тесном взаимодействии. Обнаружение и тушение лесных пожаров, проведение профилактических мероприятий тесно увязаны и координируются по единой схеме отделом охраны и защиты леса Управления лесами и руководством авиалесоохраны. Для выполнения данных работ в апреле 2007 года Департаментом лесного комплекса создано ГУ «Вологодская база авиационной охраны лесов», в которое вошли три подразделения: командно-диспетчерский пункт в г. Вологде, авиагруппа в г. Белозерске и отдел аварийно-спасательной службы в Великом Устюге. Это позволяет оперативно реагировать при возникновении масштабного лесного пожара, обнаружении незаконных рубок леса и т. д.

Совершенствование государственного управления лесами и лесного хозяйства. Достижение основных целей развития лесного хозяйства, связанных с обеспечением устойчивого управления лесами, сохранением и повышением их ресурсно-экологического потенциала, повышением вклада лесов в обеспечение экологической безопасности и стабильным удовлетворением общественных потребностей в ресурсах и услугах леса, должно базироваться на таких принципах, как:

- соответствие лесной государственной политики и стратегии развития лесного комплекса международным принципам и обязательствам РФ в области лесных отношений;

- сохранение государственной (федеральной) собственности на лесные земли лесного фонда в качестве доминирующей формы собственности;

- освоение лесов с учетом их целевого назначения;

- децентрализация государственного управления лесами путем разграничения полномочий федеральных и региональных органов государственной власти и органов местного самоуправления в области лесных отношений;

- разграничение зон ответственности органов государственной власти РФ и лесного бизнеса при использовании, охране, защите и воспроизводстве лесов;

- сбалансированность использования и воспроизводства лесных ресурсов;

- обеспечение неубыточности лесного хозяйства на основе платности использования лесов и формирование рыночных механизмов в лесном комплексе;

- интеграция лесного хозяйства и лесной промышленности в единый лесной комплекс страны;

- сохранение ресурсно-экологического потенциала лесов, их биологического разнообразия, роли лесов в стабилизации глобального и регионального состояния окружающей природной среды.

Для достижения поставленных целей необходимо решить следующие задачи:

- формирование государственной политики, отвечающей интересам государства, бизнеса и общества;

- совершенствование лесного законодательства РФ и ее субъектов;
- совершенствование организационной и функциональной структуры государственного управления лесами;
- создание системы лесного планирования и управления лесами, методов инвентаризации и мониторинга лесов;
- обеспечение интенсификации и эффективного использования лесов на инновационной основе;
- развитие материально-технической базы лесного хозяйства.

Для решения вышеуказанных задач правительство области принимало активное участие в разработке нового Лесного кодекса, направив более 80-ти замечаний и предложений, которые озвучены на заседаниях Государственной Думы Федерального Собрания, в Правительстве Российской Федерации. Большинство предложений принято и учтено в новом законодательстве. Правительством области была также разработана новая система управления лесами (рис. 2).

Пути повышения уровня переработки древесины. Лесопромышленный комплекс все уверенней ориентируется на глубокую переработку сырья. Это невозможно без новых производств, выпускающих пиломатериалы, клееный брус, каркасные сборные дома. Не обойтись и без модернизации целлюлозно-бумажных комбинатов.

В последние годы в области построено девять заводов по производству топливных древесных гранул, введены в строй две мини-ТЭЦ на древесном сырье.

Обеспечение экологической безопасности и стабильного удовлетворения общественных потребностей в ресурсах и услугах леса. Экологическая безопасность в лесопромышленном комплексе должна предусматривать совершенствование нормативно-правовой базы природоохранной деятельности, а также создание государством условий и предпосылок для внедрения лесопро-

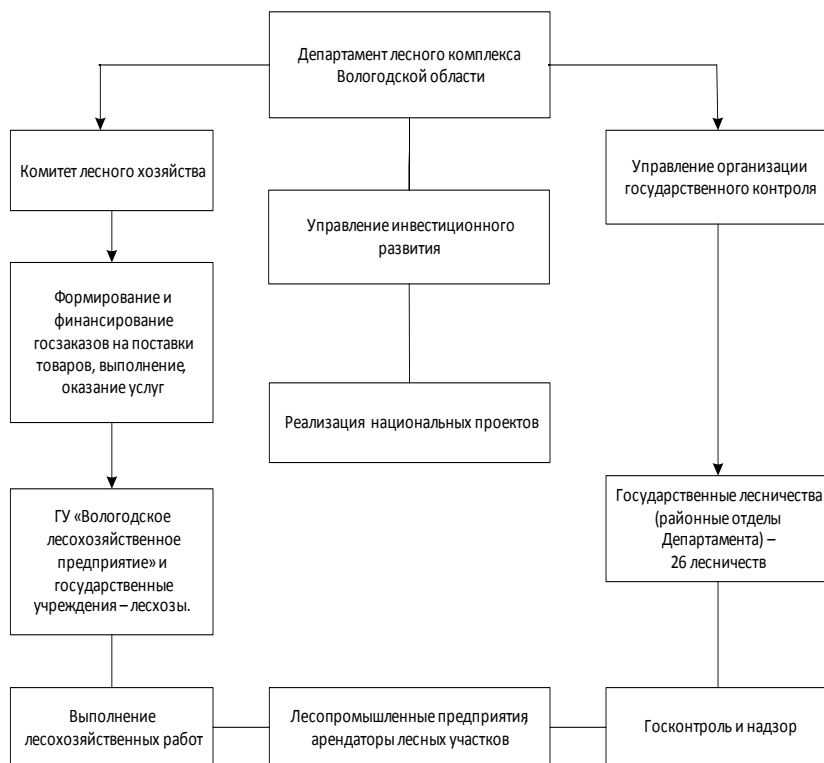


Рисунок 2. Система управления лесами Вологодской области

мышленными предприятиями ресурсосберегающих и экологически чистых технологий. Это позволит минимизировать отрицательное воздействие на окружающую среду и улучшить экологическую обстановку в зоне действия предприятий. В *таблице 13* представлены показатели ресурсосберегающих и экологически чистых технологий.

Решение социальных проблем. Решение социальных проблем лесного комплекса потребует масштабной подготовки высококвалифицированных специалистов, которая может быть проведена усилиями частно-государственного партнерства, направленными:

Таблица 13. Индикаторы, критерии, показатели ресурсосберегающих и экологически чистых технологий

Показатели	Факт	Прогноз		
	2007 г.	2012 г.	2017 г.	2020 г.
Потребление элементарного хлора на отбелку целлюлозы, кг/т	29,1	10,0	0	0
Водопотребление на производство целлюлозно-бумажной продукции, м ³ /т	190	140	90	75
Потребление макулатуры на производство бумаги и картона, тыс. т	186,7	204,8	254	282,1

- на создание корпоративных высших и средних отраслевых профессиональных образовательных учреждений;
- создание учебных центров отраслевого и профессионального обучения и повышение квалификации персонала (на базе предприятия или ряда предприятий);
- развитие материально-технической базы государственных профессиональных образовательных учреждений, в первую очередь системы начального профессионального образования;
- разработку профессиональных и образовательных стандартов для подготовки специалистов в области лесной промышленности;
- формирование единого реестра профессий и специальностей лесной промышленности для обеспечения потребностей лесного комплекса;
- разработку региональных программ подготовки кадров для лесного комплекса, реализуемых на условиях софинансирования из региональных бюджетов средств работодателей.

Кроме реализации вышеуказанных мероприятий необходимо создание центров подготовки и переподготовки специалистов и кадров рабочих профессий для лесного комплекса.

Меры по борьбе с незаконными рубками. С 1 января 2007 года, в соответствии с новым Лесным кодексом, в Департаменте лесного комплекса было сформировано управление государствен-

ного контроля и надзора, в которое вошло более 700 человек. С момента создания данного управления проведено 3 200 проверок (более 600 внеплановых), по итогам которых обнаружено 7 300 нарушений. Примерно 1/10 этих нарушений – незаконные рубки, общий ущерб от которых составил 185 млн. руб. С целью более эффективного проведения мероприятий по защите и охране леса создано ГУ «Вологодская база авиационной охраны лесов». Используя авиацию, сотрудники госконтроля будут иметь возможность фотографировать делянку, фиксируя с помощью GPRS-навигатора точное расположение мест незаконных рубок. Такая практика использования авиалесоохраны позволит сократить количество лесонарушений в лесном фонде области.

Заключение

Лесной комплекс Вологодской области в последнее десятилетие показал хорошие темпы роста. Но этот рост основан на экстенсивных факторах, на увеличении и без того большого разрыва между заготовкой и переработкой древесины, на ускоряющемся истощении лесосырьевой базы. Кризис 90-х годов внес коренные изменения в структуру производственной базы комплекса и его продукции. Результатом стали их примитивизация, дальнейшее падение и без того невысокой производительности труда, падение рентабельности производства ниже критического уровня, дробление производителей на мелкие фирмы, а лесосырьевых баз – на «лоскуты», бесхозяйственное освоение лесосечного фонда, массовое банкротство предприятий, потеря инвестиционных средств, усиление горимости лесов и другие факторы, ведущие не к повышению, а к ослаблению лесного комплекса, к его экономическому бессилию. В этих условиях областные власти искали эффективные формы управления и поворота развития в сторону рациональности и, практически не находя инструментов воздействия, пытались противостоять негативным факторам. Выгоняли из леса

тех лесопользователей, которые были откровенными хищниками, укрупняли лесосырьевые базы, директивно повышали степень переработки древесины.

Однако никакие декреты и распоряжения не заставят лесопользователей повернуться к ресурсосберегающему поведению, пока сами ресурсы предоставляются по бросовой цене. Решить указанные выше проблемы невозможно силами одного лесного комплекса или руководства Вологодской области. Но дальнейшее затягивание решения проблем ведет лесной комплекс к экономической и экологической катастрофе. Стало очевидным, что это решение лежит не только в экономической, но, прежде всего, в социально-психологической области. Здесь возникает очень важная проблема, которая нередко остается за пределами профессионального рассмотрения, – проблема изменения взглядов, мышления, психологии в отношении лесопользования, понимания необходимости полного перехода к многофункциональному, многоцелевому использованию лесных ресурсов, ведь они – основной капитал Вологодской области. В сегодняшней ситуации эту проблему можно назвать проблемой менталитета, а для ее решения надо воспитать новое поколение специалистов. К сожалению, старые взгляды на лесные ресурсы сохраняются и во многих новых нормативных документах, т. е. идет воспроизведение старых стереотипов.

Необходимость перехода к новому, многоцелевому, системному взгляду на лес совпала с необходимостью ломки профессиональной психологии еще с одной точки зрения. Многие годы Вологодскую область рассматривали как огромную лесную кладовую, из которой можно беспрерывно добывать древесину хорошего качества. В последние годы вдруг все стали утверждать, что «леса нет, он весь уничтожен». Но статистика говорит иное: область остается многолесной, существуют большие массивы лесов, содержащие огромные массы лесной органики. Обозначенный выше миф подкрепляется другим мифом, будто наши продукты переработки никому не нужны и главная товарная ценность наших лесов – сырая, необработанная, древесина.

Лес – восстановимый ресурс, и это восстановление идет в области непрерывно. Именно поэтому, несмотря на все невзгоды, на бездумное, безусловно, бесхозяйственное обращение, он еще существует. Сегодня леса области сильно изменены, а пользоваться ими в новом качестве областной лесной комплекс не готов. Отрицательное воздействие освоения лесных ресурсов, в первую очередь лесопромышленного, обусловлено несоответствием технологий освоения данных ресурсов их состоянию. Разрыв между технологиями и состоянием ресурсов настолько увеличился, что стал далее нетерпимым. Он требует смены типа лесопользования и смены отношения к ценности лесных ресурсов. Чтобы перейти к новому типу лесного хозяйствования, нужна опять-таки коренная ломка взглядов, понятий всего профессионального менталитета. А без этого вложения дополнительных средств в приобретение нового оборудования и технологий не только не решат проблему, но и будут просто неэффективными. Новые подходы позволят в большинстве мест области продолжать заготавливать древесину. Но это возможно только в том случае, если будут изменены в корне методы хозяйствования. Если будут внедрены технологии заготовок и переработки, которые дают возможность забирать с лесосеки 75% объема древесины. Тогда можно будет получать еще много лесных продуктов, ибо расчетная лесосека и потенциальная продуктивность угодий освоены отнюдь не по максимуму. Все сказанное выше можно коротко резюмировать так: самым главным критерием оценки лесопользования в Вологодской области является не то, **сколько** используется, а **как** это делается.

ЛИТЕРАТУРА

1. Анализ производственно-финансовой деятельности предприятий ЛПК за 1996 год [Текст]. – Вологда, 1997. – 177 с.
2. Анализ производственно-финансовой деятельности предприятий ЛПК за 1998 год [Текст]. – Вологда, 1999. – 180 с.

3. Анализ состояния Гослесфонда и наличия малоценных насаждений Вологодской области [Текст]: в 3-х кн. Кн.1: объяснительная записка с приложениями. – Вологда, 2001. – 160 с.
4. Анализ состояния Гослесфонда и наличия малоценных насаждений Вологодской области [Текст]: в 3-х кн. Кн. 3: сортиментная структура малоценных насаждений. – Вологда, 2001. – 174 с.
5. Динамика работы ЛПК Вологодской области [Электронный ресурс]. – Режим доступа: www.booksite.ru
6. Индикативное прогнозирование развития регионального лесопромышленного комплекса [Текст]: препринт. – Вологда: ВНКЦ ЦЭМИ РАН, 2000. – 59 с.
7. Леса и лесное хозяйство Вологодской области [Текст]. – Вологда: Северо-Западное книжное изд-во, 1971. – 20 с.
8. Лесной комплекс Вологодской области: вчера, сегодня, завтра [Текст]. – Вологда: Вологодский лес, 2003. – 200 с.
9. Лесной комплекс российского Дальнего Востока: ситуационный анализ [Текст]. – Владивосток: ДВО РАН, 1996. – 63 с.
10. Лесной комплекс Хабаровского края: основные направления развития [Текст]. – Хабаровск: РИОТИП, 2001. – 256 с.
11. Лесной экономический вестник [Текст]. – 2000. – № 4. – 48 с.
12. Лесной экономический вестник [Текст]. – 2000. – № 1. – 40 с.
13. Лесопромышленный комплекс: проблемы и решения [Текст]. – 2-е изд., доп. – Вологда: ВНКЦ ЦЭМИ РАН, 1999. – 56 с.
14. Лесопромышленный комплекс: проблемы и решения [Текст]. – Вологда: ВНКЦ ЦЭМИ РАН, 1997. – 52 с.
15. Лесопромышленный комплекс: состояние, проблемы, перспективы [Текст]. – М.: МГУД, 2000. – 473 с.
16. ЛПК Вологодской области [Электронный ресурс]. – Режим доступа: drevesina.com
17. Маркетинговые исследования ЛПК Вологодской области [Электронный ресурс]. – Режим доступа: www.restko.ru
18. Новый ЛПК Вологодской области [Электронный ресурс]. – Режим доступа: www.forestmachines.ru
19. Официальный сайт Правительства Вологодской области [Электронный ресурс]. – Режим доступа: vologda-oblast.ru

ЕСЛИ БЫ Я БЫЛА НАЧАЛЬНИКОМ ДЕПАРТАМЕНТА КУЛЬТУРЫ ВОЛОГОДСКОЙ ОБЛАСТИ



А.С. Куваева

Я считаю, что сейчас люди в суете жизни часто забывают о душе. Они редко ходят в театры, посещают музеи, читают книги и почти не слушают классическую музыку. А ведь искусство веками создавалось для того, чтобы мы имели возможность посмотреть на себя со стороны. Не зря Шекспир считал, что «весь мир – театр и люди в нем – актеры...».

Любая потребность, в том числе потребность в прекрасном, зарождается в раннем возрасте. Например, в Чехии детей пускают в театр бесплатно и они ходят туда просто так, но когда вырастают, то уже не представляют себе жизни без театра. Я считаю, что это продуктивный способ привлечения людей к театру.

Если бы я была начальником департамента культуры, то в первую очередь стала бы делать все возможное, чтобы с раннего возраста привить жителям нашей области и города потребность в прекрасном. В идеале любой человек должен стать не только потребителем культуры, но и, по возможности, ее творцом.

В музее мы видим вещи, созданные руками наших предков: расписные прялки, изделия из бересты, глиняную посуду, женские украшения. До сих пор живы народные сказки, песни, былины. Все это творчество простых людей, которые жили своей жизнью и не думали, что их произведения переживут века. Ведь мы сейчас не задумываемся над тем, что, может быть, предметы и нашего обихода станут историей. Будут ли наши потомки восхищаться наследством, оставшимся после нас? Вряд ли!

Работе присуждена первая премия в конкурсе эссе среди школьников.

Достичь творческого подхода к простому бытовому существованию очень трудно, ведь даже правильно потреблять культуру надо научиться. Надо учиться отличать хорошее от плохого, вечное от мимолетного, элитарное искусство от массового, полезное от вредного и вообще – настоящее искусство от подделки.

Ребенок сумеет сделать правильный выбор, если его будут окружать высококультурные взрослые, которые зададут ему верные ориентиры. Современные средства массовой информации навязывают подрастающему поколению совсем не духовные «идеалы», поощряя пристрастие к курению и алкоголю, воспевая легкую, «гламурную» жизнь, простоту и даже небрежность в отношениях между людьми. И – что самое страшное – происходит обесценивание человеческой жизни.

Я считаю, что хотя бы в рамках одного региона надо создать равные условия для развития разных направлений искусства, чтобы у каждого жителя была возможность выбрать, какую музыку слушать, какие спектакли смотреть, какие книги читать.

К тому же, мне кажется, надо повысить заработную плату работникам культуры, так как многие не хотят посвящать себя искусству именно из-за маленьких доходов, и остаются работать только энтузиасты своего дела либо те, кто просто боится уйти в другие сферы. Конечно, сделать это в масштабах области без федеральных инвестиций будет очень трудно, но все-таки можно найти средства для поддержания работников культуры. Это могут быть премии спонсоров из числа процветающих предприятий области. В свою очередь, работники музеев, театров и других учреждений культуры могли бы помочь этим предприятиям в организации праздников или других мероприятий, направленных на духовное развитие сотрудников.

Вторая острая проблема – отсутствие средств в бюджете организаций культуры. Библиотекам надо закупать новые книги, интересные для читателей, в музеях надо обновлять экспозиции, ведь вряд ли кто-то захочет смотреть много раз

одно и то же, а в театрах необходимо ставить более красочные спектакли, достойные мирового уровня (наши жители не виноваты, что не имеют возможности смотреть мюзиклы на Бродвее!). Здесь опять же могут помочь преуспевающие промышленные предприятия. Можно было бы закрепить за каждым учреждением культуры своеобразного «шефа» – спонсора, который оказывал бы ежемесячную плановую помощь своему «подшефному» и за это получал бы соответствующие льготы в налогообложении. Кроме того, такое шефство стало бы для предприятия хорошей рекламой и возможностью организовать досуг своих сотрудников с помощью подшефного учреждения культуры. И, тем самым, мы бы убили сразу двух зайцев: во-первых, велась бы работа по приобщению к прекрасному среди занятых на промышленных предприятиях города и области, а во-вторых, организации культуры получали бы постоянную материальную поддержку.

Еще одна проблема, тормозящая, на мой взгляд, развитие культуры в области, – это непомерно раздутый штат чиновников от культуры. Например, в Вологодской области существует областной департамент культуры, городское управление культуры, в каждом районе, по меньшей мере, два отдела культуры – городской и районный. Мне кажется, что такое количество чиновников не только не помогает развиваться культуре, а еще и душит ее различными постановлениями и программами, которые порой противоречат друг другу. А на содержание огромного аппарата чиновников и содержание зданий, где они размещаются, ежегодно тратятся десятки и сотни миллионов рублей. Отдать бы эти деньги на непосредственное развитие культуры! Возможно, мои мысли покажутся наивными. Возможно, они такими и являются, но все-таки я считаю, что взрослые порой за своей загруженностью и суетой не замечают сути, а свежий взгляд на существующий порядок вещей может помочь сделать какие-то выводы, которые, в свою очередь, приведут к конструктивным шагам.

А.А. Комичева

(8 кл. МОУ «Лицей № 32» г. Вологды)

ЕСЛИ БЫ Я БЫЛА ГУБЕРНАТОРОМ ВОЛОГОДСКОЙ ОБЛАСТИ

Губернатор – это человек с прекрасным самообладанием и выдержкой. Он осторожен в высказываниях, рассудителен и справедлив. Быть губернатором – сложное, ответственное и порой неблагодарное дело. Многие представляют себе должность губернатора как сплошные презентации, почет, приемы, поездки за рубеж. А мне кажется, что губернатор – это бессонные ночи, бесконечные тревоги и заботы, это величайшая ответственность перед людьми, которые тебе поверили, и прежде всего перед своей совестью.



А.А. Комичева

Казалось бы, сколько людей – столько и мнений. Однако те, кто представляет себя губернатором, думают примерно одинаково: «Уж под моим-то руководством все было бы чудесно и распрекрасно». Но, наверное, не зря в русском языке существует крылатое выражение «положение хуже губернаторского», то есть крайне затруднительное. Да и как одному человеку успеть все сразу: решить наболевшие вопросы, улучшить материальное положение малообеспеченных слоев населения, помочь детям-сиротам, поддержать беженцев? Где взять силы на все это? Наверное, только цельная, творческая, целеустремленная натура сможет выдержать такие нагрузки.

Многих людей сейчас шокирует молодой возраст некоторых наших политических и государственных деятелей. Я думаю, что возраст в этом деле не помеха, хотя преемственность

Работе присуждена вторая премия в конкурсе эссе среди школьников.

учитывать тоже нужно. И присутствие в отдельных структурах людей, прошедших жизненную школу, умудренных опытом, обязательно. Если бы я была губернатором, то, бесспорно, активно общалась бы с рядовыми избирателями, так как только они могут дать полную картину всего, что происходит во вверенном губернатору регионе.

По моему мнению, губернатор должен обладать широким кругозором, сохранять культурные традиции нашей области, например проведение фестивалей, выставок и других мероприятий. А также стимулировать развитие традиционных для Вологодчины народных промыслов, таких как вологодское кружевоплетение, резьба по дереву, великоустюгская северная чернь. Важно быть еще и дальновидным политиком, поддерживать разносторонние связи с другими регионами.

Если бы я стала губернатором, то в первую очередь сформировала бы круг людей (заместителей), работа которых меня бы устраивала. Все они должны быть моими единомышленниками, членами одной команды, ведь только работа в команде может дать отличный результат. Далее я посмотрела бы на положение дел в области и выделила бы те проблемы, которые требуют немедленного решения.

Первым делом я, наверное, решила бы вопрос об обеспечении детей местами в дошкольных учреждениях. Таких учреждений в нашей области не хватает, к тому же там очень низкая зарплата и недостаток кадров, особенно квалифицированных. Руководителям детских садов часто приходится искать новых работников.

Во-вторых, я занялась бы вопросами, касающимися сельского хозяйства. Запретила бы закрывать малокомплектные школы, которые важны для родителей, вынужденных вместе с детьми переезжать из небольших деревень в крупные населенные пункты, бросая обработанные земли. Разрешила бы ситуацию с нехваткой техникумов и училищ сельскохозяйственного направления, расположенных в сельской местности.

Третьим приоритетом для меня стала бы подготовка квалифицированных рабочих кадров в промышленном производстве по таким специальностям, например, как станочник, слесарь, токарь или фрезеровщик.

Не менее важное значение представляла бы для меня проблема состояния лесного комплекса нашей области, так как беспорядочная вырубка и несвоевременное лесовосстановление могут привести к большим потерям лесных массивов. В этой отрасли необходимы умелое руководство и жесткий контроль, потому что леса составляют основное богатство области.

Далее я рассмотрела бы состояние внутриобластных дорог, дворовых территорий, инженерных сетей. Занялась бы улучшением жилищно-коммунальных условий в населенных пунктах области.

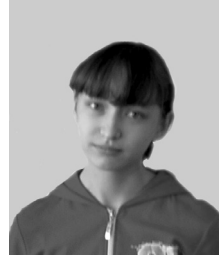
Если б я была губернатором, то обязательно задумалась бы над вопросами организации досуга молодежи, строительства современных спортивных сооружений: крытых катков, теннисных кортов, дорожек для катания на скейтах и роликовых коньках. Я считаю также, что у нас недостаточно помещений для занятий танцами и выступлений детских художественных коллективов.

Одной из проблем областной столицы является отсутствие дворца бракосочетаний, красивые церемонии в котором могли бы мотивировать молодежь на создание семей и оформление так называемых гражданских браков.

Работа губернатора – это очень тяжелый и ответственный труд. И чтобы быть успешным губернатором, недостаточно иметь хорошее экономическое образование, важно быть еще и опытным управленцем, предвидеть последствия своих решений и перспективы.

ЕСЛИ БЫ Я БЫЛА ДИРЕКТОРОМ ШКОЛЫ

«Школа – это мастерская, где формируется мысль подрастающего поколения. Надо крепко держать ее в руках, если не хочешь выпустить из рук будущее». Эти слова принадлежат французскому писателю и общественному деятелю Анри Барбюсу. Я думаю, что он был прав. Контроль над школой, над этой «мастерской», лежит и на плечах ее директора. Он непосредственно управляет школой: латинское слово «director» произошло от глагола «dirigere» – «выпрямлять», «направлять». Он влияет на учебно-познавательный процесс, контролирует работу преподавателей. На мой взгляд, директор школы должен быть авторитетом для учащихся и учителей, на нем лежит большая ответственность не только за свои действия, но и за жизни и здоровье детей и преподавателей. В русском языке есть такая пословица: «Плох тот солдат, который не мечтает стать генералом». Каждый работник хотя бы раз в жизни задается мыслью о том, что бы он сделал, если бы был на месте своего начальника. И каждый ученик однажды задумывается над таким вопросом: «А что бы я сделал, если бы был директором школы?».



О.О. Прокудина

Вот и я решила попытаться представить себя на месте директора. Первым делом я ввела бы форму для учащихся. Полагаю, что она помогает поддерживать дисциплину, влияет на поведение школьников. Хотя существовавшая в советское время единая школьная форма не позволяла детям самовыражаться, делала их одинаковыми. Я считаю это крайностью. Ведь

Работе присуждена третья премия в конкурсе эссе среди школьников.

любой подросток очень раним, чувствителен, он не хочет быть «таким, как все». Я бы только запретила надевать в школу джинсовую и слишком яркую одежду, а девочкам запретила бы еще и короткие юбки, декольтированные блузы, а также вызывающий макияж и маникюр.

Среди учителей я бы тоже ввела «дресс-код». На мой взгляд, учителя должны являться образцом для подражания – носить одежду только официально-делового стиля.

Я бы позаботилась о системе безопасности в школе. Государство не может быстро обеспечить покупку и установку необходимого оборудования, но, я думаю, любящие родители не пожалеют денег на безопасность своего ребенка, особенно после трагических событий в Беслане в 2004 году. Самой дешевой является пропускная система. На пропуске школьника – его фотография, при входе в свой «дом знаний» он должен предъявить этот документ охраннику. Статистика показывает, что такие системы не только повышают уровень безопасности, но и снижают количество прогулов среди школьников. Можно также установить видеокамеры вокруг школы и в коридорах.

Создание бесплатных кружков и секций поможет задействовать учащихся в общественной жизни школы, сформировать здоровые отношения в школьном коллективе, тем самым предотвратив увеличение количества неуспевающих и нарушителей дисциплины.

С согласия родителей и учащихся я бы ввела такой предмет, как экономика. Я думаю, что в современном обществе каждый человек должен быть знаком с ее основами. Экономические знания очень пригодятся школьнику в то время, когда он будет иметь профессию, создаст семью.

Если бы я была директором школы, я бы создала в ней театральный кружок. На мой взгляд, человек должен с детства приобщаться к искусству. Театр создает условия для раскрытия внутренних качеств, формирования нормальной самооценки

человека, умения взаимодействовать в коллективе, для развития художественного творчества, эстетического вкуса и стремления к самосовершенствованию.

Древнегреческий философ Платон утверждал: «Для соразмерности, красоты и здоровья требуется не только образование в области наук и искусства, но и занятия всю жизнь физическими упражнениями, гимнастикой». Спустя двадцать четыре столетия это утверждение не потеряло актуальности. Мне кажется, не зря прививалась человеку в период античности любовь к спорту с ранних лет. Большинство современных школьников идет на урок физкультуры без всякого удовольствия. Почему? Вероятно, причина кроется в слишком жестких нормативах, которые под силу не каждому школьнику. По-моему мнению, необходимо проводить занятия в игровой форме, а не требовать обязательного выполнения нормативов. Вред от них становится особенно заметным в подростковом возрасте. Ведь скорость роста и развития организма у всех разная. Не каждый подросток имеет достаточную силу воли, характер, чтобы заниматься спортом. Я считаю, что двух уроков на неделе недостаточно, чтобы полюбить физкультуру. Можно организовать дополнительные занятия по командным видам спорта, помогающим школьникам научиться работать в команде со сверстниками, например по баскетболу, волейболу, футболу, проводить постоянные внутришкольные соревнования. В школе, в которой я учусь, есть занятия по аэробике для девочек. Я думаю, что такие занятия нужно ввести в каждой школе.

Более интересной сделает учебу для школьников такое мероприятие, как ежегодная внутришкольная научно-практическая конференция, во время подготовки к которой каждый сможет создать проект по определенному школьному предмету и интересующей теме, чтобы потом защитить его на конференции. Кроме того, можно также проводить конкурсы и соревнования на лучший проект между параллельными классами.

Я уверена, что должность директора на любом предприятии, в любом учебном заведении очень сложна. Чтобы хорошо справляться со своими обязанностями, занимая такую должность, необходимо иметь лидерские качества, ответственность, высокую работоспособность, требовательность к себе и к подчиненным. Если я стану директором школы, то постараюсь понять потребности учащихся, сделать так, чтобы школа стала для них «вторым домом».

Е.А. Соловьева

(8 кл. МОУ «Средняя общеобразовательная шк. № 5» г. Вологды)

ЕСЛИ БЫ Я БЫЛА ПРЕЗИДЕНТОМ РФ

Многие люди думают, что быть президентом очень легко. Ты всегда летаешь на самолетах, общаешься с интересными людьми, тебе всегда рады и везде принимают на самом высоком уровне. А за все это ты еще и получаешь много денег.



Е.А. Соловьева

Давайте представим себя на месте Президента Российской Федерации. Не каждый человек может справиться с его обязанностями. Во-первых, нужно быть очень умным и высокообразованным. Во-вторых, каждый президент должен иметь качества лидера. Прежде всего, лидер – это весьма авторитетный и влиятельный человек. Целеустремленность, оптимизм, умение слушать и слышать других людей – неотъемлемые лидерские качества. Благодаря таким людям страна развивалась, развивается и будет развиваться. Но, пожалуй, самое главное качество, которое должно быть в президенте, – это патриотизм, а значит, безграничная любовь к родной стране и своим согражданам.

Работе присуждена четвертая премия в конкурсе эссе среди школьников.

Но этого недостаточно: не всегда человек, обладающий такими качествами, может стать президентом. Давайте вспомним, как в России выбирают президента. Согласно статье 81 главы 4 Конституции РФ Президентом может быть избран гражданин РФ не моложе 35 лет, постоянно проживающий в Российской Федерации не менее 10 лет. Президент избирается сроком на 4 года и не может занимать эту должность более двух сроков подряд. Это знает каждый современный российский школьник.

Вот давайте представим себя на месте уже избранного президента. И буквально сразу же приходит понимание того, что на плечи этого человека ложится огромная ответственность за целое государство, за каждого гражданина. Перед президентом стоит непростая задача – сохранять и развивать государство.

Вот таким должен быть президент.

Перед тем как начать писать это сочинение, я стала вспоминать некоторые события из своего детства. И мне вспомнился один случай, произошедший со мной в первом классе. Когда учительница спросила у нас, кто кем хочет стать, когда вырастет, я ответила, что хочу стать президентом. Сейчас, учась уже в 8 классе, я с улыбкой вспоминаю этот случай и понимаю, что тогда я еще не осознавала всей значимости роли президента в нашей великой стране и исключительной ответственности одного этого человека за судьбу всего государства.

Если бы мне сейчас задали тот же вопрос, я снова с гордостью ответила бы, что хочу стать президентом и уже имею определенный план развития нашей страны. По-моему мнению, президент, у которого нет четких целей и задач, не может «стоять у руля» государства.

Если бы я стала главой государства, то продолжила бы демократическое развитие России. И в первую очередь приняла бы комплекс мер, необходимых сегодня для выхода из экономического кризиса. Для этого нужно, чтобы государство поддерживало действующие предприятия и открывало новые в целях создания дополнительных рабочих мест для людей,

лишившихся работы. Необходимо также содействовать развитию малого бизнеса в России. Возможно, эти меры помогли бы стране выйти из мирового финансового кризиса с менее заметными последствиями.

Если бы эти меры вывели Россию из кризиса, то следующей моей задачей было бы обеспечить подъем экономики. Это помогло бы повысить уровень жизни населения. Для этого нужно принять огромное число мер. Во-первых, повышать уровень заработной платы. Во-вторых, обязательно увеличивать пенсии, но в то же время следить за тем, чтобы цены на продукты и жизненно необходимые товары не росли с такой скоростью, как сейчас. Необходимо заботиться о каждом пенсионере, чтобы он ни в чем не нуждался. Неотъемлемой частью плана развития страны является увеличение льгот для студентов, пенсионеров, военных, бюджетников, одиноких матерей и множества тех людей, которым требуется поддержка государства.

Для того чтобы развивать экономику, необходимо рационально использовать все ресурсы и богатства нашей необъятной родины. На сегодняшний день Россия активно экспортирует нефть и газ в страны Европы и Азии. Но, по моему мнению, в России есть еще и другие ресурсы, которые можно вывозить, чтобы увеличить благосостояние страны и укрепить ее позиции в рейтинге мировых держав. Затрагивая тему внешней политики, я бы хотела сказать, что, как и нынешний президент, главной своей целью я поставила бы сохранение территориальной целостности страны.

Вместе с тем стоит уделить особое внимание социальным программам. Необходимо повышать уровень образования в стране, а для этого строить новые учебные заведения, создавать благоприятные условия для учителей, т. е. обеспечивать их жильем и достойной заработной платой. Следующая неотложная для решения проблема – низкий уровень здравоохранения. Чтобы это исправить, потребуется приложить много усилий: ремонтировать старые и строить новые больницы, сделать

медицинскую помощь доступной для всех, повышать профессиональный уровень врачей. Возможно, благодаря таким мерам увеличилась бы рождаемость и уменьшилась бы смертность.

Я очень хочу верить, что, даже если не я, а другой человек станет президентом, он выполнит все задачи и достигнет всех целей, которые я постаралась изложить. Свое эссе я бы хотела закончить отрывком из стихотворения Евгения Евтушенко «Когда придет в Россию человек»:

Когда придет в Россию человек,
Который бы не обманул России?
В правительстве такого чина нет,
Но, может быть... когда-нибудь... впервые...

Надеюсь, скоро придет такой человек и мечты каждого россиянина воплотятся в жизнь.

К.Е. Старкова

(9 кл. МОУ «Средняя общеобразовательная шк. № 25» г. Вологды)

ЕСЛИ БЫ Я БЫЛА ГЛАВОЙ г. ВОЛОГДЫ



К.Е. Старкова

Я выбрала эту тему для эссе потому, что она показалась мне наиболее интересной и близкой.

Если бы я была главой города Вологды, то постаралась бы внести в его развитие ощутимый и заметный вклад. Мне бы хотелось, чтобы во время моего руководства город стал более современным, а жизнь горожан улучшилась. Чтобы жилье стало доступным, сократилась безработица, повысилась средняя заработная плата на предприятиях. Я считаю, что именно от главы города зависит то, каким будет город и как будем жить мы. Потому что

Работе присуждена пятая премия в конкурсе эссе среди школьников.

глава города фактически является его хозяином. Но ему для воплощения своих планов в жизнь нужны денежные средства, и немалые. Поэтому важной моей задачей стал бы поиск путей увеличения городского бюджета.

Городской бюджет зависит от экономики города. Город – это сложная социально-экономическая система, развивающаяся по определенным законам и постоянно адаптирующаяся к изменениям внешней среды. Значит, если управлять городом без учета экономических факторов, то доходы населения будут сокращаться (жители разорятся и будут уезжать), город, в свою очередь, может прийти в упадок и даже исчезнуть.

И я знаю пример этого. Моя бабушка живет в г. Новодвинске Архангельской области. Его экономика связана с развитием одного промышленного предприятия – Архангельского целлюлозно-бумажного комбината (АЦБК). Естественно, что в этом городе есть и сопутствующие основному производству предприятия: мебельная и фанерная фабрики и социально-бытовые предприятия. Но экономика города и благосостояние жителей зависели только от работы АЦБК. Пока продукция этого комбината пользовалась спросом (часть продукции экспортировалась в Финляндию), город процветал. Велось строительство жилых домов, развивался больничный городок, а также работали три кинотеатра, парк аттракционов. Но со временем производство на комбинате сократилось, так как его продукция не стала соответствовать мировым стандартам. Естественно, бюджет города уменьшился и, как следствие, благосостояние жителей ухудшилось. Из трех кинотеатров теперь не работает ни один. Уменьшились дотации на здравоохранение, и из-за снижения зарплаты из города уехали высококвалифицированные специалисты. Сейчас люди ездят на лечение в Архангельск. Половина производства стоит, так как выпускаемая продукция низкого качества и не пользуется спросом, что привело к большому сокращению кадров. В поисках работы людям приходится уезжать в соседние города и области.

Новодвинск пришел в запустение. Основное население города составляют теперь люди предпенсионного или пенсионного возраста. Подешевело жилье, так как квартиры никто не покупает. Если бы при управлении этим городом учитывались тенденции развития АЦБК, то город бы сейчас развивался и процветал.

Экономика г. Вологды основана на производстве товаров и услуг. Некоторые предприятия успешны и процветают, другие же приходят в упадок или вообще прекратили свое существование. Если бы я была главой города, то в первую очередь обратила бы внимание на последнюю категорию предприятий, а также на предприятия малого бизнеса.

В нашем городе ведется интенсивное строительство жилых домов, причем кирпичных. Но я знаю, что у нас нет кирпичного завода, поэтому кирпич привозят из других городов. Хотя мне также известно, что раньше свой кирпичный завод был и до сих пор сохранились его производственные здания.

Для возрождения кирпичного завода я бы выставила эти здания на открытый аукцион, с тем чтобы их купили и использовали по прямому назначению. Стоимость определила бы самую низкую для привлечения местных предпринимателей. Тем самым возродилось бы производство кирпича, увеличился бы доход в бюджет города. К тому же часть безработных получили бы работу. И, как мне кажется, уменьшилась бы стоимость квадратного метра жилья, поскольку снизились бы затраты на строительство.

Есть в нашем городе заброшенный домостроительный комбинат (где можно делать панели), мебельная фабрика «Прогресс».

Слабо развито пока текстильное и швейное производство. Хотя в нашем городе и нет ткацких фабрик, как в Иваново (там гораздо выгоднее заниматься текстильным производством), но мы можем продолжать развивать льнотекстильное производство. На Западе такая продукция пользуется спросом и стоит гораздо дороже, чем у нас.

Малому бизнесу я бы тоже уделила больше внимания. По словам вице-президента Ассоциации российских банков Анатолия Милюкова, в России малый бизнес должен стать фундаментом развития экономики городов. Экономика городов – это экономика малого и среднего бизнеса. И я с этим согласна. Но при развитии малого бизнеса возникает ряд проблем. И в первую очередь ему необходима финансовая помощь. Кредитование малого бизнеса в России очень невелико – всего 1,8% (для сравнения: в Японии – 3,5%). Поэтому я бы создала в нашем городе коммерческий фонд. Часть средств в этот фонд вносили бы банки, часть – городская казна. Средства фонда должны уменьшать риски банков при кредитовании малого бизнеса. Создала бы я и службу помощи начинающим предприятиям, в которую входили бы юристы, экономисты, бухгалтеры, другие специалисты в сфере развития малого бизнеса.

Таким образом, если бы я руководила городом, то сделала бы акцент на возрождении его перспективных предприятий, развитии малого и среднего бизнеса, чтобы за счет деятельности этих производств увеличить городской бюджет. Это дало бы возможность повысить расходы на здравоохранение, строительство муниципального жилья, восстановление заброшенных спортивных центров (например, спортзал ПЗ «Витязь»), благоустройство центра города (реконструировала бы набережную реки Золотухи).

СОДЕРЖАНИЕ

Леонидова Г.В. Предисловие 3

НАУЧНО-ИССЛЕДОВАТЕЛЬСКИЕ РАБОТЫ

Сапожкова А.Н.

Анализ потребительского поведения жителей г. Вологды
при выборе кафе ресторанного типа 5

Петрюченко М.Е., Чеканова А.Е.

Развитие профильного обучения в Вологодской области..... 23

Аккуратова М.В., Климова А.А.

Социальные предпосылки создания семейных отношений
в современных условиях 45

Забурдаева Д.Н., Рябкова М.Ю., Чащина Е.В.

Проблема женской безработицы в Вологодской области 71

Прозоров Д.А.

Основные тенденции развития лесопромышленного
комплекса Вологодской области 94

ЭССЕ

Куваева А.С.

Если бы я была начальником департамента культуры
Вологодской области 119

Комичева А.А.

Если бы я была губернатором Вологодской области 122

Прокудина О.О.

Если бы я была директором школы 125

Соловьева Е.А.

Если бы я была Президентом РФ 128

Старкова К.Е.

Если бы я была главой г. Вологды 131

Научное издание

**ЭКОНОМИКА РЕГИОНА
ГЛАЗАМИ СТАРШЕКЛАССНИКОВ**

*Сборник конкурсных работ
Выпуск 6*

Редакционная подготовка	Л.Н. Воронина
Техническое редактирование	А.А. Воробьева Е.С. Нефедова
Подготовка материалов	А.С. Кельсина
Дизайн обложки	А.С. Зеленин
Корректор	Л.В. Зарубалова

Подписано в печать 26.08.2009.

Формат бумаги 60x84 ¹/₁₆. Бумага офсетная. Печать цифровая.
Усл. печ. л. 7,9. Печ. л. 8,5. Тираж 200 экз. Заказ № 293.

Отпечатано в ИСЭРТ РАН

160014, г. Вологда, ул. Горького, 56а
Тел. 54-43-85, e-mail: common@vscc.as.ru