

На правах рукописи



Жирнель Евгений Викторович

**СТРАТЕГИЧЕСКОЕ УПРАВЛЕНИЕ
ПРОСТРАНСТВЕННЫМ РАЗВИТИЕМ РЕГИОНА
(НА ПРИМЕРЕ РЕСПУБЛИКИ КАРЕЛИЯ)**

Специальность 08.00.05 – «Экономика и управление
народным хозяйством (региональная экономика)»

АВТОРЕФЕРАТ
диссертации на соискание ученой степени
кандидата экономических наук

Петрозаводск
2007

Работа выполнена в Институте экономики
Карельского научного центра Российской академии наук

Научный руководитель – доктор технических наук, профессор
Шишкин Анатолий Иванович

Официальные оппоненты: доктор экономических наук
Жихаревич Борис Савельевич
кандидат экономических наук
Гурова Светлана Александровна

Ведущая организация - Государственное образовательное
учреждение высшего профессионального
образования «Карельский государственный
педагогический университет»

Защита состоится 03 апреля 2007 г. в 15.00 часов на заседании диссертационного совета Д 002.079.01 в Институте проблем региональной экономики Российской академии наук по адресу:
190013, г.Санкт-Петербург, ул. Серпуховская, д.38

С диссертацией можно ознакомиться в библиотеке
Института проблем региональной экономики Российской академии наук.

Автореферат разослан 2 марта 2007 г.

Ученый секретарь диссертационного совета
кандидат экономических наук,
доцент



Т.В. Шабунина

ОБЩАЯ ХАРАКТЕРИСТИКА РАБОТЫ

Актуальность темы исследования. Экономическое пространство – одно из основных понятий региональной экономики, развивающее исходное представление о территории. В условиях современной экономики, где особая роль отводится регионам, проблема неоднородности пространства становится все более актуальной и на региональном уровне. Разрыв между муниципальными образованиями региона по основным экономическим и социальным показателям может быть также значителен. Кроме того, в регионах существуют свои «полюса роста», которые стягивают различного рода ресурсы. При этом концентрация населения и производства в нескольких точках региона порождает не только экономические, но и, прежде всего, социальные проблемы. Данный вопрос в последнее время привлекает к себе внимание как исследователей, так и представителей органов власти.

В то же время развитие региона – это многомерный и многоаспектный процесс, который характеризуется направленностью, определяемой целью или системой целей. Более того, эффективное и сбалансированное развитие региона возможно только в условиях соответствующей политики органов управления регионом.

Разработанность проблемы. Влияние фактора пространства на региональное развитие рассматривалось еще в первой половине XIX в. сначала в статических, а затем в начале XX столетия в динамических теориях размещения. Наиболее известные научные школы сложились в Германии, Швеции, Великобритании, США и Франции. В Германии были разработаны первые теории размещения (Й.Г. фон Тюнен, В. Лаунхардт, А. Вебер, А. Предель, А. Леш, Р. Гроц и др.) и регулирования территориального развития (В. Кристаллер и А. Леш). В Швеции теориями размещения активно занимался Т. Палландер, одна из базовых моделей регионального роста была создана Г. Мюрдалем, значительную роль в развитии теорий размещения сыграл Т. Хэгерстранд. Американская школа внесла значительный вклад в развитие теорий размещения (Х. Хотеллинг, Р. Вернон, М. Сторпер, Р. Уолкер), теорий регионального роста (Дж. Фридман, Э. Таафе), теорий государственного регулирования территориального развития (Э. Гувер). Французские экономисты и экономгеографы известны, прежде всего, благодаря развитию научных направлений, связанных с урбанистикой – концепции «полосов роста» и «осей развития» (Ф. Перу, Ж.-Р. Будвиль, П. Потье). В настоящее время развиваются как статические теории, так и динамические. Кроме того, фактору пространства в последнее время уделяется большое внимание благодаря теории кластерного развития (М. Портер).

Среди отечественных ученых, которые повлияли на развитие региональной теории в области размещения производительных сил и улучшения региональной структуры, необходимо, прежде всего, выделить та-

ких как И.Г. Александров, Н.Н. Баранский, И.А. Витвер, В.В. Кистанов, Н.Н. Колоссовский, Ю.Г. Саушкин.

В настоящее время проблемы социально-экономического развития территорий различного уровня исследуются такими учеными, как В.И. Бутов, А.Г. Гранберг, Б.М. Гринчель, В.Г. Игнатов, Н.П. Кетова, А.Е. Когут, О.П. Литовка, Д.С. Львов, В.Е. Рохчин, К.В. Павлов, И.И. Сигов, Е.Г. Слуцкий, А.И. Татаркин.

В Республике Карелия вопросами социально-экономического развития региона и муниципальных образований занимаются: В.Б. Акулов, П.В. Дружинин, Т.В. Морозова, Е.Г. Немкович, Ю.В. Савельев, Т.В. Сачук, О.В. Толстогузов, А.И. Шишкин и другие.

Основной рабочей гипотезой данного исследования является предположение о том, что *в условиях поляризации социально-экономического пространства на региональном уровне реализация региональной политики требует разработки новых подходов и методов, позволяющих обеспечить сбалансированное социально-экономическое развитие.*

Целью диссертационной работы является разработка научно обоснованных подходов, методов и механизмов стратегического управления пространственным развитием региона, обеспечивающих согласование интересов бизнеса, населения и органов власти.

Реализация цели предполагает решение следующих **задач**:

– рассмотреть роль фактора пространства в социально-экономическом развитии региона и провести анализ существующих теорий регионально-го развития;

– исследовать основные подходы и принципы реализации региональной политики в условиях поляризации социально-экономического пространства;

– провести анализ пространственной организации Республики Карелия; – в соответствии с существующей территориальной структурой экономики, сложившейся системой расселения, а также тенденциями их трансформации выделить различные типы районов на территории Республики Карелия, требующие различного подхода при реализации региональной политики;

– определить основные направления совершенствования пространственной организации, принципы и механизмы стратегического управления пространственным развитием Республики Карелия.

Объектом исследования является процесс пространственного развития региона в современных условиях.

Предметом исследования: разработка форм, методов и механизмов управления процессом пространственного развития и совершенствование пространственной организации региона на основе согласования интересов бизнеса, населения и органов власти.

Теоретическую и методологическую основу исследования составляют: типологический подход при исследовании экономики районов, систем-

ный анализ и синтез, теория управления сложными экономическими системами и социальными процессами, труды отечественных и зарубежных авторов в области региональной экономики и экономической географии.

В исследовании использовались федеральные, региональные и муниципальные нормативно-правовые акты, документы территориального стратегического планирования Республики Карелия, программы социально-экономического развития муниципальных образований, материалы научно-исследовательских работ Института экономики КарНЦ РАН, материалы статистической отчетности, аналитические материалы республиканских министерств и ведомств.

Научная новизна полученных в ходе исследования результатов заключается в следующем:

1. Выявлены особенности пространственной организации приграничного региона, проявляющиеся в значительной дифференциации районов по уровню развития и хозяйственного освоения территории, концентрации производства и населения в нескольких промышленных центрах, сокращении населения периферийных районов.

2. Разработаны принципы совершенствования региональной политики в условиях поляризации социально-экономического пространства.

3. Предложена классификация районов и территориальный каркас Республики Карелия, позволяющие учитывать особенности территориальной структуры экономики и системы расселения при реализации региональной политики.

4. Разработаны предложения по совершенствованию пространственной организации региона и принципы стратегического управления пространственным развитием на основе повышения конкурентоспособности районов.

5. Определена роль и место пространственного планирования в системе территориального стратегического управления регионом, а также требования, предъявляемые к пространственному планированию в современных условиях.

Практическая значимость результатов исследования заключается в возможности использования предлагаемых принципов и направлений реализации региональной политики в условиях социально-экономической поляризации для обеспечения сбалансированного развития региона и повышения его конкурентоспособности.

Результаты, полученные в ходе исследования, использовались при разработке Схемы территориального развития Республики Карелия до 2025 г., Стратегии социально-экономического развития Республики Карелия до 2020 г., Стратегии и программы развития туризма в Калевальском национальном районе, Стратегии развития туризма – схемы развития туристских опорных центров в Республике Карелия.

Апробация и публикация результатов исследования. Основные положения и результаты диссертационной работы докладывались и одобре-

ны на конференциях, в т.ч. международных: 7-я Международная конференция молодых ученых «Региональная наука» (г.Москва, Совет по изучению производительных сил и Международная академия регионального развития и сотрудничества); Международная конференция, посвященная 60-летию КарНЦ РАН «Северная Европа в XXI веке: природа, культура, экономика» (г.Петрозаводск); Интернет-конференция «Модели и методы управления регионом» (Институт социально-экономических исследований УНЦ РАН); на научной школе управления «Стратег» (г.Петрозаводск, Институт экономики КарНЦ РАН); на республиканском теоретическом семинаре в Институте экономики КарНЦ РАН.

По теме диссертации опубликовано 7 печатных работ, 1 работа – в авторстве. Общий объем – 2,4 п.л. (2,25 - личный вклад соискателя).

Структура и объем диссертационной работы. Диссертационная работа состоит из введения, трех глав, заключения, списка использованной литературы, включающего в себя 155 наименований. Текст диссертации изложен на 165 страницах машинописного текста и включает в себя 22 таблицы и 16 рисунков.

Во введении обоснован выбор и актуальность темы исследования, сформулированы цель и задачи, определены объект и предмет исследования, изложена научная новизна, практическая значимость и апробация результатов работы.

В первой главе «Теоретические основы пространственного развития региона» рассматривается роль фактора пространства в экономических исследованиях, анализируются теории регионального развития и принципы реализации региональной политики в условиях поляризации социально-экономического пространства. Рассмотрены основные этапы развития территориального управления в России.

Во второй главе «Пространственное развитие Республики Карелия» исследуется территориальная структура экономики и ее влияние на региональную систему расселения Республики Карелия.

Выявлены пространственные диспропорции в социально-экономическом развитии региона, предложена типология районов, требующая дифференцированного подхода при реализации региональной политики.

В третьей главе «Основные направления совершенствования пространственной организации Республики Карелия» предлагается механизм стратегического управления территориальной структурой экономики на основе конкурентных преимуществ районов различного типа.

Определяется роль и место планирования пространственной организации региона в системе территориального стратегического управления. Предложены основные направления совершенствования региональной социально-экономической политики в Республике Карелия.

В заключении сформулированы основные выводы и предложения по результатам диссертационного исследования.

ОСНОВНЫЕ ПОЛОЖЕНИЯ И РЕЗУЛЬТАТЫ ИССЛЕДОВАНИЯ, ВЫНОСИМЫЕ НА ЗАЩИТУ

1. Разработан алгоритм исследования пространственной организации региона, позволяющий адекватно реагировать на последствия поляризации социально-экономического пространства при реализации региональной политики.

Неравномерность регионального развития является пространственной формой проявления неравномерности в развитии общества. Известно, что каждой стадии экономического развития присущ определенный характер иерархизации пространства, соотношения процессов территориальной концентрации и децентрации. Неравномерность развития различных частей единого государства характерна для всех стран мира как в силу объективных естественно-природных условий, так и в результате хозяйственной деятельности человека.

Проблема поляризации социально-экономического пространства приобретает особое значение в российских условиях, которые характеризуются значительным контрастом между субъектами федерации, муниципальными образованиями по основным параметрам социально-экономического развития.

В последнее время много внимания уделяется социально-экономической дифференциации российских регионов, территориальным диспропорциям национальной экономики. Межрегиональные контрасты в нашей стране были весьма значительны на всех этапах ее развития и усилились в процессе рыночных реформ. Заметное отставание России от многих развитых стран по обустройству экономического пространства вследствие затяжного застоя и последующего системного кризиса усилилось в последние десятилетия. Данная проблема сохраняет актуальность и на уровне региона.

В современных условиях особое значение приобретает возможность формирования и реализации эффективной региональной политики на основе анализа структурных характеристик региона. Исследование особенностей пространственной организации региона позволяет адекватно реагировать на последствия поляризации социально-экономического пространства региона, учитывать особенности отдельных территорий при реализации региональной политики, поддерживать развитие полюсов роста, усиливать конкурентные преимущества отдельных территорий.

Современная территориальная структура хозяйства российских регионов во многом является результатом реализации принципов размещения производства планово регулируемой замкнутой экономики, существовавшей на протяжении длительного периода. Данное обстоятельство является в настоящее время одной из причин низкой конкурентоспособности,

как в целом российской экономики, так и отдельных регионов, прежде всего приграничных, к которым относится Республика Карелия.

В настоящее время экономика Республики Карелия в значительной степени зависит от промышленного производства ориентированных на экспорт отраслей. При этом предприятия, формирующие значительную часть прибыли экономики республики являются градообразующими, т.е. непосредственно определяют темпы социально-экономического развития как республики в целом, так и муниципальных районов, отдельных поселений. Низкий уровень диверсификации республиканской экономики, неравномерное распределение населения по ее территории, различное экономико-географическое положение территорий являются основными причинами пространственной неоднородности региона и значительных диспропорций в социально-экономическом развитии муниципальных образований. В этих условиях особую актуальность приобретает проблема поиска новых методов анализа пространственной организации и пространственного развития региона в целях совершенствования региональной социально-экономической политики.

Предложенный в диссертационном исследовании алгоритм данного анализа включает в себя несколько этапов (рис.1):

1. Анализ уровня хозяйственного освоения территории – предполагает анализ развития транспортной инфраструктуры, промышленного и аграрного производства, использования туристско-рекреационного потенциала территории.

2. Анализ сложившейся системы расселения и тенденций ее изменения - выявление особенностей системы городского и сельского расселения региона.

3. Анализ территориальной структуры экономики – целью данного анализа является выявление закономерностей изменения структуры экономики и соответствие ее сложившейся системе расселения.

4. Выявление «полосов» и «осей роста», формирование «опорного каркаса» территории – позволяет концентрировать усилия на центрах интенсивного экономического развития и отраслях специализации региона.

5. Формирование основных направлений совершенствования региональной социально-экономической политики с учетом закономерностей пространственного развития региона.

Рассматриваемые алгоритм исследования позволяет осуществить зонирование территории региона по различным классификационным признакам, установить особенности региональной системы расселения, а также тенденций ее изменения, на основе анализа территориальной структуры экономики региона выделить опорные территории региона для реализации эффективной социально-экономической политики.

Выявление тенденций трансформации системы регионального расселения и соответствие ей существующей территориальной структуры эко-

номики позволяет выработать комплекс мероприятий, направленных как на достижение устойчивых темпов экономического роста в регионе, так и на обеспечение социальных гарантий населения районов различного типа. Использование данного алгоритма в диссертационном исследовании позволило определить основные типы муниципальных районов в Республике Карелия, сформулировать в отношении различных типов территорий основные направления социально-экономической политики.

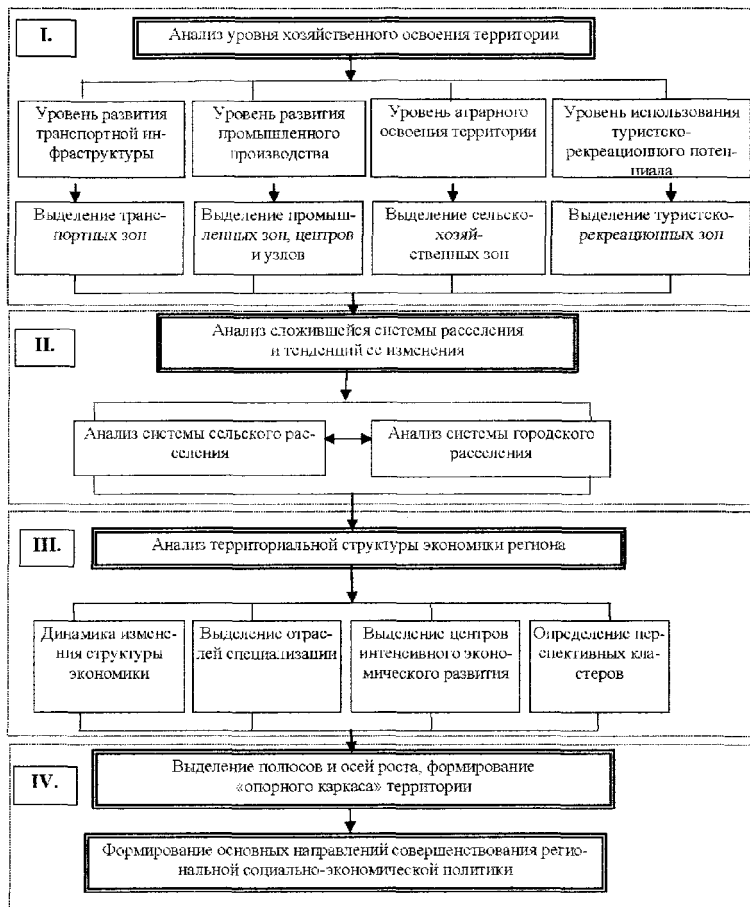


Рис. 1. Алгоритм исследования пространственной организации и тенденций пространственного развития региона

2. Пространственное развитие Республики Карелия требует совершенствования территориальной структуры экономики с учетом сложившейся системы расселения и тенденций ее изменения.

Регион как главная единица социально-экономического пространства характеризуется определенными структурными особенностями. Одной из таких особенностей является территориальная структура экономики, которая изменяясь, может вступать в противоречие со сложившейся системой расселения региона, что в свою очередь является причиной возникновения различных социальных проблем. Концентрация предприятий в нескольких узловых точках региона приводит, как правило, к концентрации населения, что является причиной поляризации социально-экономического пространства на региональном уровне. В этой ситуации задачей органов власти и местного самоуправления становится совершенствование территориальной структуры экономики и решение проблемы занятости населения. В диссертационной работе данная проблема и возможные пути ее решения рассматриваются на примере Республики Карелия.

Республика Карелия относится к сырьевому типу систем расселения, характеризующихся сосредоточением ресурсно-сырьевой базы Северо-Западного округа. Большая часть населения Республики Карелия (68,2%) проживает в городах, причем 37,7% населения республики проживает в г.Петрозаводске – крупном промышленном и административном центре. В настоящее время сложившаяся система расселения в Карелии во многом является результатом социально-экономических процессов, связанных с индустриальным периодом развития.

Основу экономики Республики Карелия составляет лесопромышленный комплекс, его доля в структуре промышленности превышает 50%. В Российскую Федерацию вывозится 15-25% производимой в Карелии промышленной продукции и 15-25% потребляется в республике. В структуре экспорта наибольшую долю занимают бумага, древесина и изделия из нее. Приграничное положение республики ориентирует ее экономику на мировой рынок, но в то же время и определяет ее сырьевую специализацию в связи с низкой конкурентоспособностью производства.

Исследование показало, что изменение системы расселения в Республике Карелия во многом определяется уровнем развития промышленности. Развитие промышленности в регионе определяет и территориальную структуру экономики. Практически во всех муниципальных образованиях республики с 1991 года произошел рост количества крупных и средних промышленных организаций. Большинство крупных предприятий яв-

ляются градообразующими: ОАО «Кондопога», ОАО «Сегежский ЦБК», ОАО «Надвоицкий алюминиевый завод», ОАО «Карельский окатыш» и т.д. Соответственно социально-экономическое развитие муниципальных образований, на территории которых ведут хозяйственную деятельность данные предприятия, зависит от финансовых результатов их деятельности, уровня конкурентоспособности производимой продукции, перспектив развития производства.

В результате исследования установлено, что развитие промышленного производства на территории региона происходит неравномерно и связано с промышленными центрами и узлами, созданными в период индустриального освоения территории республики. Муниципальные образования, на территории которых расположены промышленные центры и узлы выделяются как по стоимости расположенных там основных фондов, так и по объемам промышленного производства (рис.2).

Анализируя показатели использования основного капитала по крупным и средним промышленным предприятиям республики за период 1999-2006 гг., можно сделать вывод о том, что данные центры, выделяемые в пространственной организации региона, характеризуются не только более высокой концентрацией основных фондов, но и более высокими показателями фондовооруженности и фондоемкости. Так, например, показатель фондовооруженности по крупным и средним предприятиям г.Петрозаводска составляет 175,8% от среднереспубликанского уровня, г.Костомукша – 172,2%, Кондопожского района – 195,0%. Кроме того, средний показатель фондовооруженности по муниципальным образованиям, на территории которых расположены промышленные узлы превышает аналогичный показатель по Пудожскому району более чем в 22 раза, по Беломорскому району более чем в 10 раз, по Кемскому району в 7 раз, что соответственно позволяет говорить о трудоемком характере производства в данных районах. В тоже время снижение показателя фондовооруженности в Беломорском, Пудожском районе и г.Сортавала происходит при общем сокращении численности занятых в промышленности и увеличении инвестиций в основной капитал. Данное обстоятельство объясняется значительным износом, старением и списанием объектов основных фондов промышленности, при недостатке инвестиций для их воспроизводства. Соответственно, проявлением поляризации социально-экономического пространства является не только концентрация промышленного производства, но и концентрация инвестиций в нескольких узловых точках региона.

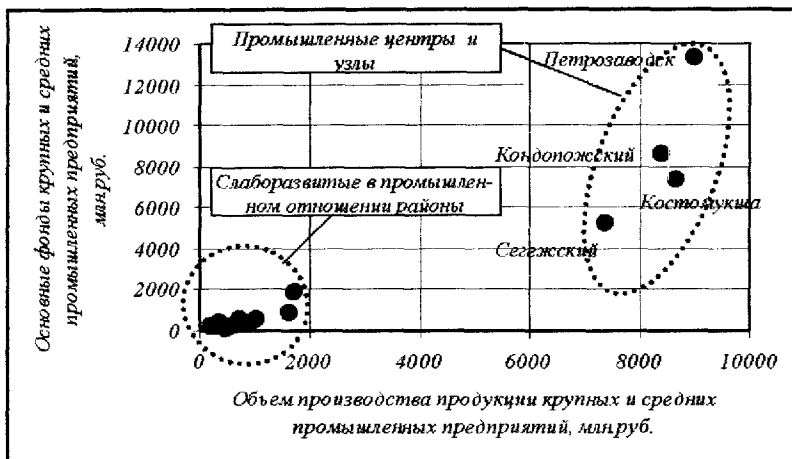


Рис. 2 Объем промышленного производства и стоимость основных фондов промышленных предприятий муниципальных районов Республики Карелия

Учитывая современную роль промышленности в экономике республики, а также дифференциацию территорий по уровню развития промышленного производства, можно сделать вывод о том, что дальнейшее развитие промышленности в регионе в основном будет связано с уже существующими промышленными центрами и узлами, которые в свою очередь могут стать основой для формирования промышленных зон и вовлечения остальных территорий в технологический процесс на основе различных форм кооперации.

В то же время, уже на этапе индустриального развития республики, когда формировался ее промышленный каркас, подчеркивалась особая роль сферы услуг в развитии региона. Отмечалось, что в связи с неблагоприятными природно-экономическими условиями, недостаточной освоенностью территории в Карелии, как и в других районах Севера, доля занятых в непроемственной сфере должна быть выше среднего показателя по стране. Данное обстоятельство не теряет своей актуальности и в современных условиях, более того, сокращение занятых в сфере материального производства представляется неизбежным в связи с ростом сферы услуг, повышением производительности труда, повышением роли инновационных секторов экономики. Доля занятых в сфере материального производства в Республике Карелия за период с 1991 по 2005 г. снизилась с 49,5% до

33,2%. Значительным снижением характеризуются г.Петрозаводск, г.Сортавала, Лахденпохский, Лоухский, Пудожский, Кемский, Беломорский районы.

Особая роль в пространственном развитии региона принадлежит агропромышленному комплексу, который может стать основой системы сельского расселения в регионе. В диссертационной работе проведен анализ территориальной структуры агропромышленного комплекса региона и рассматривается дифференциация муниципальных районов по уровню сельскохозяйственного освоения территории. Республика Карелия относится к регионам, характеризующимся неблагоприятными природно-климатическими условиями ведения сельскохозяйственного производства. В то же время различные районы республики значительно отличаются друг от друга в агроклиматическом отношении, отдаленности от рынков сбыта, имеют различный доступ к рынкам различных ресурсов, что определяет их сельскохозяйственную специализацию. Сельское хозяйство в Республике Карелия, в значительной степени ввиду неблагоприятных агроклиматических условий, не оказывает существенного влияния на экономическое развитие, выполняя в большей степени социальную функцию (обеспечение населения продуктами питания, обеспечение занятости в сельской местности и т.д.). Кроме того, сельское хозяйство является одним из факторов развития системы сельского расселения, которая играет важную роль в процессе пространственного развития региона.

Традиционно в Республике Карелия выделяют три сельскохозяйственные зоны: южную, центральную, северную. В *южной зоне* производится значительная часть сельскохозяйственной продукции. Данная сельскохозяйственная зона является наиболее перспективной для реализации крупных инвестиционных проектов, внедрения современных технологий и развития различных форм агропромышленного производства. *Центральная зона* в сельскохозяйственном отношении является переходной между северной и южной, характеризуется наличием крупных рынков сбыта. *Северная зона* характеризуется наиболее неблагоприятными условиями для ведения сельского хозяйства, которое в муниципальных образованиях данной зоны в большей степени выступает в качестве одной из форм самозанятости населения. Данная зона значительно удалена от основных рынков сбыта сельскохозяйственной продукции.

Кроме промышленного и сельскохозяйственного производства специализация отдельных территорий региона и в целом диверсификация региональной экономики может быть основана на использовании существующего туристско-рекреационного потенциала.

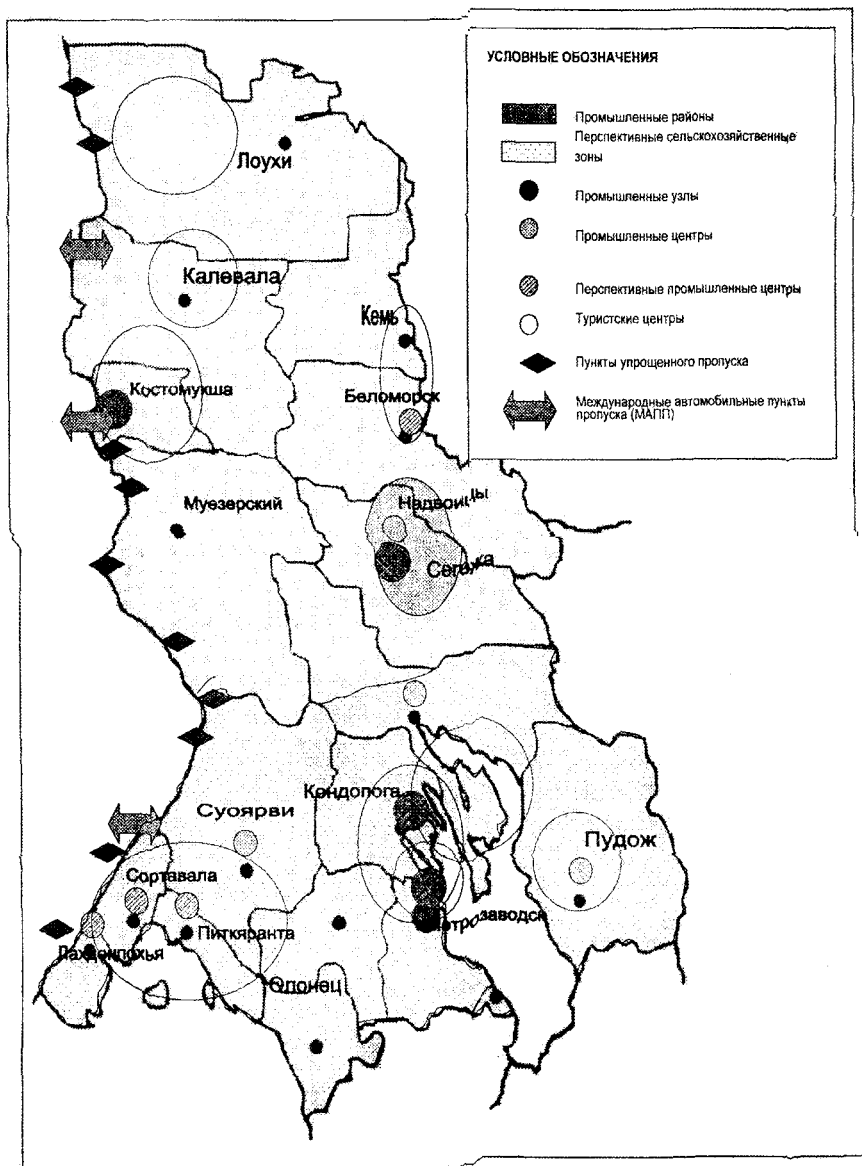


Рис. 3. Территориальная организация хозяйства Республики Карелия

В Республике Карелия, которая, обладает значительным туристско-рекреационным, природно-ресурсным и культурным потенциалом, находится в непосредственной близости от российских туристских центров, туризм является быстро развивающейся сферой экономической деятельности. В настоящее время общий туристский поток на территорию Республики Карелия входит по трем направлениям: со стороны Санкт-Петербурга (из Москвы и РФ), из Финляндии, со стороны Мурманска. Выделяют территории с различной степенью концентрации объектов туристского показа. Наибольшая плотность их характерна для следующих территорий, которые можно рассматривать в качестве туристских центров: «Центральный»: Петрозаводск и Прионежский район; «Северное Приладожье»: г.Сортавала, Лахденпохский, Питкярантский, Олонецкий районы; «Заонежье»: Медвежьегорский и Кондопожский районы; «Калевала»: Костомукша и Калевальский национальный район; «Карельское Беломорье»: Кемский и Беломорский районы; территория природного национального парка «Паанаярви» (Лоухский район); «Обонежье»: Пудожский район и территория природного национального парка «Водлозерский». Эти территории выступают в качестве районов туристской активности. Наибольшая плотность объектов туристского показа наблюдается в гг. Петрозаводск, Сортавала, Кондопожском, Медвежьегорском, Беломорском, Пудожском районах, что позволяет считать их наиболее перспективными для туризма. Учитывая интегрированный характер туристской отрасли, а также достаточно высокий мультипликативный эффект, можно утверждать о том, что для ряда депрессивных территорий региона использование существующего туристско-рекреационного потенциала станет стимулом для их развития. На основе представленного анализа различных секторов экономики Республики Карелия можно выделить основные формы территориальной организации хозяйства, существующие в настоящее время (рис.3). Одним из результатов диссертационного исследования является вывод о том, что региональная социально-экономическая политика в Республике Карелия должна быть ориентирована на совершенствование территориальной структуры экономики с учетом сложившейся системы расселения и тенденций ее изменения.

3. Реализация региональной социально-экономической политики требует дифференцированного подхода в отношении районов различного типа.

В настоящее время анализ пространственных диспропорций в социально-экономическом развитии региона чаще всего проводят на основе существующего административного устройства, что обеспечивает дос-

тупность статистической информации. Однако в целях данного анализа, а также при реализации региональной социально-экономической политики необходимо учитывать различные характеристики территорий: экономико-географическое положение, уровень хозяйственного освоения, наличие административных центров, территориальную структуру экономики, демографическую ситуацию и т.д. В диссертационном исследовании был использован типологический подход, предполагающий классификацию районов региона на основе различных признаков. В целях регулирования территориального развития в Республике Карелия и формирования дифференцированной региональной политики в диссертационном исследовании были выделены следующие типы территорий:

1. Центр пространственной организации региона – г.Петрозаводск: многофункциональный, выполняющий роль региональной столицы город, обладающий развитым третичным сектором экономики и являющийся главным узлом в опорном каркасе расселения республики. Данный центр характеризуется концентрацией трудовых, инвестиционных и других ресурсов. В общем объеме оборота розничной торговли удельный вес г.Петрозаводска составляет 56,9%. Значительная часть рабочих мест сосредоточена в непроизводственной сфере (81,5%), количество занятых в сфере малого бизнеса также превышает среднереспубликанский уровень.

2. Районы, расположенные вблизи центра и в наибольшей степени подверженные его влиянию: населенные пункты, подчиненные администрации г.Петрозаводска и Прионежский район (включая вошедшую в состав района Вепскую национальную волость). Система расселения в рамках этой категории районов формируется в значительной степени под влиянием крупной агломерации – г.Петрозаводска.

3. Районы со мешанной, хотя и слабо диверсифицированной структурой экономики, с сочетанием традиционных отраслей, транспорта и промышленности: Медвежьегорский, Пудожский, Беломорский, Кемский. В данных муниципальных образованиях доля занятых в промышленности относительно невысока: Пудожский район – 27,2%; Беломорский – 20%; Кемский – 13,2%. Эти районы также нельзя отнести и к аграрным, т.к. доля занятых в сельском хозяйстве там не превышает 10%. Все районы данной группы отличаются высокими темпами сокращения населения. Учитывая значительную территорию, при сохранении сложившейся ситуации, следует ожидать существенного снижения плотности населения в данных районах и еще большей его концентрации в административных центрах.

4. Старопромышленные районы, с низким уровнем диверсификации экономики: Кондопожский, Суоярвский, Сегежский, Питкярантский р-н.

Данные муниципальные районы характеризуются высокой долей занятых в промышленности: Кондопожский (45,7%), Сегежский (52,4%), Суоярвский (44,4%), Питкярантский (45%). Социально-экономическое развитие этих районов в значительной степени определяется функционированием градообразующих предприятий (ОАО «Кондопога», ОАО «Сегежский ЦБК» и др.). Это обстоятельство определяет необходимость расширения специализации, а также развития вспомогательных производств, различных форм кооперации, способных создавать дополнительные рабочие места. Кроме того, экономическая политика в отношении этих районов, помимо диверсификации, должна быть ориентирована на удержание и развитие достигнутых конкурентных преимуществ в традиционных видах производства (целлюлозно-бумажная промышленность, лесозаготовка, деревообработка и т.д.).

5. Отдельно можно выделить *промышленный центр сравнительно новой индустриализации, характеризующийся достаточно высокой долей занятых в промышленности – г.Костомукша*. Доля занятых в промышленности составляет 55,4%. В сельском хозяйстве занято менее 1% населения и менее 5% занято на предприятиях транспорта. Несмотря на высокий уровень развития промышленности в этом центре, необходимо отметить слабую диверсификацию экономики, которая носит моноотраслевой характер. Ведущее предприятие данного центра – ОАО «Карельский окатыш». Приграничное положение и достаточный промышленный потенциал могут стать хорошей предпосылкой для включения территории в технологические процессы зарубежных компаний на условиях субподрядной системы и кооперации.

6. *Развитые аграрные районы с преобладанием сельского хозяйства, формирующего значительную часть продовольствия в регионе: Олонекский, Пряжинский*. Доля занятых в сельском хозяйстве в этих районах превышает 15%, и районы расположены в более благоприятной для сельского хозяйства климатической зоне. Однако также достаточно высока доля занятых и в промышленности: в Пряжинском районе она составляет 16,6%, в Олонекском – 23%.

7. *Районы, характеризующиеся высокими темпами развития сферы услуг, и сокращением промышленных функций, обладающие высоким туристско-рекреационным потенциалом и достаточно развитой туристской инфраструктурой: г.Сортавала, Лахденпохский район*. Несмотря на то, что доля занятых в промышленности остается высокой (свыше 15%), в данных районах на протяжении ряда лет наблюдается ее снижение. Доля занятых в сельском хозяйстве не превышает 10%. Районы принадлежат к группе муниципальных образований с высокой плотностью населения и высокой долей городского населения.

8. Районы длительного ресурсного освоения с низкой плотностью населения Калевальский, Лоухский, Муезерский. В этих районах доля занятых в промышленности (преимущественно связанной с лесозаготовкой) остается достаточно высокой на протяжении длительного ряда лет. В Муезерском районе она составляет 42,6%, в Лоухском – 30,6%, в Калевальском – 27,4%. Районы относятся к северной зоне и неблагоприятны для ведения сельского хозяйства, что обуславливает низкую долю занятых в сельском хозяйстве – менее 3%. Плотность населения в районах не превышает 1 человека на кв. км. Следует отметить высокую миграционную убыль населения, наблюдающуюся на протяжении длительного периода.

9. В отдельную группу, для анализа конкурентных преимуществ, целесообразно выделить *районы, занимающие приграничное положение*. Несмотря на то, что каждый из этих районов включается в определенную категорию, все они получают как дополнительные преимущества, так и некоторые недостатки, обусловленные приграничным положением. К ним относятся: г.Сортавала, г.Костомукша, Лоухский, Калевальский, Муезерский, Суоярвский, Лахденпохский районы.

Представленная в диссертационном исследовании группировка муниципальных районов отражает особенности социально-экономического развития республики в пространственном отношении и может быть использована при реализации дифференцированной региональной политики.

4. Территориальное стратегическое управление регионом должно осуществляться с учетом его пространственной неоднородности и на основе конкурентных преимуществ различных районов.

Конкурентоспособность региона является одной из важнейших характеристик его социально-экономического развития. Конкурентоспособность региона – это способность выявлять, создавать, использовать и удерживать конкурентные преимущества, т.е. более выгодные позиции, по сравнению с другими регионами. В свою очередь, на региональном уровне конкуренция проявляется между отдельными территориями, что может приводить к поляризации социально-экономического пространства и ослаблению конкурентных позиций региона во внешней среде. Разрешить существующие региональные противоречия можно на основе системного регулирования территориального развития. При этом регулирование территориального развития требует реализации стратегического подхода, обеспечивающего сохранение и развитие конкурентных преимуществ в долгосрочной перспективе. Особенностью стратегического управления является ориентация на внешнюю среду, позволяющая своевременно реагировать на происходящие в

ней изменения. Рассмотренный в работе алгоритм исследования позволяет определить наиболее перспективные виды экономической деятельности для отдельных территорий, основанные на ее конкурентных преимуществах с учетом различных характеристик района.

В результате исследования установлено, что каждая выделенная категория районов Республики Карелия характеризуется определенной совокупностью данных факторов конкурентоспособности. При этом был сделан вывод о том, что различные условия (структура экономики, экономико-географическое положение, наличие трудовых ресурсов, рынков сбыта) определяют различный набор конкурентных преимуществ, влияющих на специализацию каждой категории районов.

Так, например, *г.Петрозаводск* характеризуется благоприятной ситуацией с точки зрения различных факторов: здесь сосредоточена значительная часть основных производственных фондов, достаточно развита инфраструктура, существует возможность привлечения квалифицированной рабочей силы. Существующий потребительский спрос обуславливает приток инвестиций в сферу торговли и услуг. Значительная концентрация предприятий различных отраслей определяет эффект агломерации, проявляющийся в возможности снижения издержек производства в результате высокой конкуренции между поставщиками, в смежных и родственных отраслях. В соответствии со Стратегическим планом развития города конкурентные преимущества г.Петрозаводска в настоящий момент в большей степени сосредоточены в гуманитарной (социальной, научной, культурной) сфере.

Влияние столицы определяет как конкурентные недостатки, так и преимущества *расположенных в зоне ее влияния муниципальных образований*. Так, например, развитие промышленного производства здесь не ограничивается наличием трудовых ресурсов, однако близость г.Петрозаводска определяет более высокую их стоимость. Более низкая стоимость земельных ресурсов становится фактором размещения отдельных промышленных производств в данных районах и выноса промышленного производства за пределы г.Петрозаводска в будущем.

Районы со слабо диверсифицированной структурой экономики, с сочетанием традиционных отраслей, транспорта и промышленности: Медвежьегорский, Пудожский, Беломорский, Кемский в большей степени зависят от сырьевых секторов экономики. В районах этой группы сосредоточена значительная часть основных производственных фондов, однако в настоящее время существует недостаток инвестиционных ресурсов для их обновления. При этом часть муниципальных образований (Беломорский и Кемский районы) имеют выгодное географическое положение.

ние с точки зрения развития транспорта (выход в Белое море). По водному пути данные районы связаны с Баренцевым, Каспийским и Балтийским морями. Также достаточно развита сухопутная система: Октябрьская железная дорога и федеральная автомагистраль Санкт-Петербург – Мурманск. Это обстоятельство определяет транзитную функцию этих территорий как одну из ключевых.

Старопромышленные районы, с низким уровнем диверсификации экономики: Кондопожский, Суоярвский, Сегежский, Питкярантский районы находятся в непосредственной зависимости от развития промышленного производства. При этом низкий уровень диверсификации экономики данных муниципальных образований выступает в качестве фактора риска в отношении социально-экономического развития.

Развитие такого промышленного центра как *г.Костомукша* будет в значительной степени определяться функционированием градообразующего предприятия ОАО «Карельский окатыш». Однако, приграничное положение города, наряду с достаточно развитой инфраструктурой позволяет диверсифицировать экономику за счет привлечения иностранных инвестиций и включения в технологические процессы зарубежных компаний.

Для *районов, характеризующихся высокими темпами развития сферы услуг, и сокращением промышленных функций*, обладающих высоким туристско-рекреационным потенциалом и достаточно развитой туристской инфраструктурой (г.Сортавала, Лахденпохский район) сервисная деятельность может стать основой экономики. Данный факт подтверждается существенным сокращением занятых в сфере материального производства, которое наблюдается в последние годы и значительным ростом инвестиций в сферу туризма.

Районы длительного ресурсного освоения характеризуются неблагоприятной ситуацией в отношении факторов конкурентоспособности. Низкая освоенность территории, отсутствие инфраструктуры, низкий объем местного спроса, незначительное количество предприятий, и, как следствие, низкий уровень конкуренции определяют слабое развитие экономики и социальной сферы. В последнее время в данных муниципальных образованиях наблюдается рост инвестиций, но они преимущественно осуществляются в сырьевой сектор экономики и тем самым закрепляют сырьевую специализацию территории. При этом в каждом из муниципальных районов данной группы существуют уникальные возможности для развития различных видов туризма. Низкий уровень местного спроса является сдерживающим фактором в настоящее время для диверсификации экономики и развития малого предпринимательства, поэтому ориен-

тация на внешний спрос, посредством развития туризма, позволит стимулировать сектор услуг, создать конкурентную среду и решить проблему занятости населения.

Таким образом, территориальная структура экономики Республики Карелия должна формироваться на основе наиболее конкурентоспособных видов деятельности отдельных районов. *В этих условиях задачей органов республиканской и муниципальной власти становятся усилия, направленные на совершенствование условий, определяющих конкурентные преимущества в отраслях специализации территории.*

5. Пространственное планирование является одним из элементов системы территориального стратегического управления регионом, а его эффективность определяется согласованностью всех уровней планирования и взаимодействием органов власти, бизнеса и населения.

В условиях проводимых экономических реформ в последние годы усиливается внимание к территориальному аспекту управления, в том числе к его важнейшей функции – планированию. Органы власти и местного самоуправления при этом призваны обеспечивать наиболее благоприятные условия, как для предпринимательской деятельности, так и для проживания на данной территории. Пространственное развитие региона в диссертационном исследовании с этой позиции рассматривается как качественное изменение, улучшение характеристик социально-экономического пространства и обеспечение сбалансированного социально-экономического развития на всей территории региона.

Учитывая различия интересов основных субъектов, определяющих это развитие, необходимо отметить тот факт, что в современных условиях данное развитие может обеспечиваться только на основе компромисса и партнерства. Можно выделить три интегральные группы интересов, к которым относятся: интересы населения, интересы хозяйствующих субъектов, интересы региональных органов государственной власти и муниципального самоуправления. Кроме того, при долгосрочном планировании должен обеспечиваться баланс интересов в треугольнике отношений «хозяйство-население-природа». Социально-экономическое развитие территории зависит от оптимального использования и организации жизненного пространства. Инструментом такого использования является пространственное планирование.

На основе полученных в диссертационной работе результатов был сделан вывод о том, что *современное стратегическое планирование социально-экономического развития региона должно осуществляться с*

учетом его пространственной неоднородности и включать в себя элементы пространственного планирования.

В результате диссертационного исследования установлено, что пространственное планирование становится одним из элементов системы территориального стратегического управления регионом, а его эффективность определяется согласованностью всех уровней планирования и взаимодействием всех заинтересованных сторон (рис.4). В настоящее время в российских регионах накоплен определенный опыт в сфере территориального стратегического планирования, однако научно-методическая база, как и сама система стратегического планирования, находятся в стадии становления и развития.

В Республике Карелия система стратегического планирования также нуждается в совершенствовании, в тоже время некоторые ее элементы уже сформированы:

Региональная концепция социально-экономического развития - обоснование направлений и путей социально-экономического развития, эффективного использования ресурсов, осуществления производственной специализации, она отражает основные параметры развития региона. Концепция – это элемент долгосрочного стратегического планирования с временным лагом 10 лет и более (до 30 лет). При разработке концепции социально-экономического развития Республики Карелия приняты временные рамки до 2010 года (10 лет).

Следующий уровень регионального стратегического планирования представлен *Стратегией социально-экономического развития Республики Карелия до 2020 года*. Стратегия содержит научно обоснованную систему целей социально - экономического развития и систему мер государственного управления, направленных на реализацию возможности выбора путей достижения целей из существующих альтернатив, а также выбора видов экономической деятельности и механизма реализации принимаемых решений. Следует особо отметить тот факт, что разработка Стратегии осуществляется с учетом выполняемых работ в рамках Схемы территориального развития региона. На практике результатом такого подхода становится территориальная проекция предлагаемых механизмов реализации стратегических целей.

Важным элементом системы стратегического планирования является Среднесрочная комплексная программа социально-экономического развития региона – инструмент корректировки стратегии регионального развития. В Республике Карелия в настоящее время разработана *Программа экономического и социального развития Республики Карелия на 2006-2010 годы*.

Роль комплексных и целевых отраслевых программ заключается в детализации и планировании развития отраслей общественного производства в регионе. В территориальном аспекте к наиболее важным целевым программам в республике можно отнести такие как: «Программы приграничного сотрудничества РК на 2001-2006 гг.», «Развитие туризма в РК на 2002-2006 гг.», «Дороги Карелии 1998-2005 гг.», «Территориальная программа оздоровления экологической обстановки в бассейне Балтийского моря на 1999-2010 гг.», «Социальное развитие села Республики Карелия до 2010 года» и т.д.

В системе стратегического управления региональным развитием формирование *стратегических планов социально-экономического развития самоуправляющихся территорий* рассматривается как следующая стадия после разработки Концепции и Стратегии развития. Кроме того, стратегические документы муниципальных образований должны соответствовать принципу системности, т.е. требуют учета взаимодействия с системами других пространственно-территориальных уровней. В частности, на уровне муниципальных районов необходимым условием реализации стратегических целей, а также осуществления социальной и экономической политики является наличие схемы территориального планирования, позволяющей решать многие хозяйственные вопросы.

Интересы крупных хозяйствующих субъектов должны приниматься во внимание в процессе стратегического управления, а корпоративные стратегии и бизнес-планы не должны противоречить документам территориального стратегического планирования. Для Республики Карелия данный вопрос приобретает особую актуальность в силу того, что значительная часть крупных предприятий являются градообразующими. В связи с этим, необходимым условием согласованности действий органов власти и бизнеса на уровне поселения или городского округа является наличие генерального плана, позволяющего регламентировать хозяйственную деятельность на территории с учетом существующих возможностей и ограничений, а также эффективно решать земельные вопросы. При этом генеральный план разрабатывается с учетом существующих программных документов социально-экономического развития.

Одним из выводов, полученных в результате проведенного исследования, является тот факт, что согласованность документов территориального планирования на уровне поселений и городских округов с документами стратегического планирования является необходимым условием реализации последних. Следует отметить, что принцип системности должен

соблюдаться при реализации пространственного планирования на всех уровнях. Регион с этой точки зрения не только включает в себя системы более низкого уровня, но и сам является подсистемой других пространственных образований.

В связи с этим обстоятельством, как в Стратегии, так и в Схеме территориального развития Республики Карелия рассматривается влияние внешней среды на развитие республики: влияние других регионов СЗФО, крупных городских агломераций г.Москвы и Санкт-Петербурга, а также, в силу приграничного положения, геостратегические интересы западных стран.

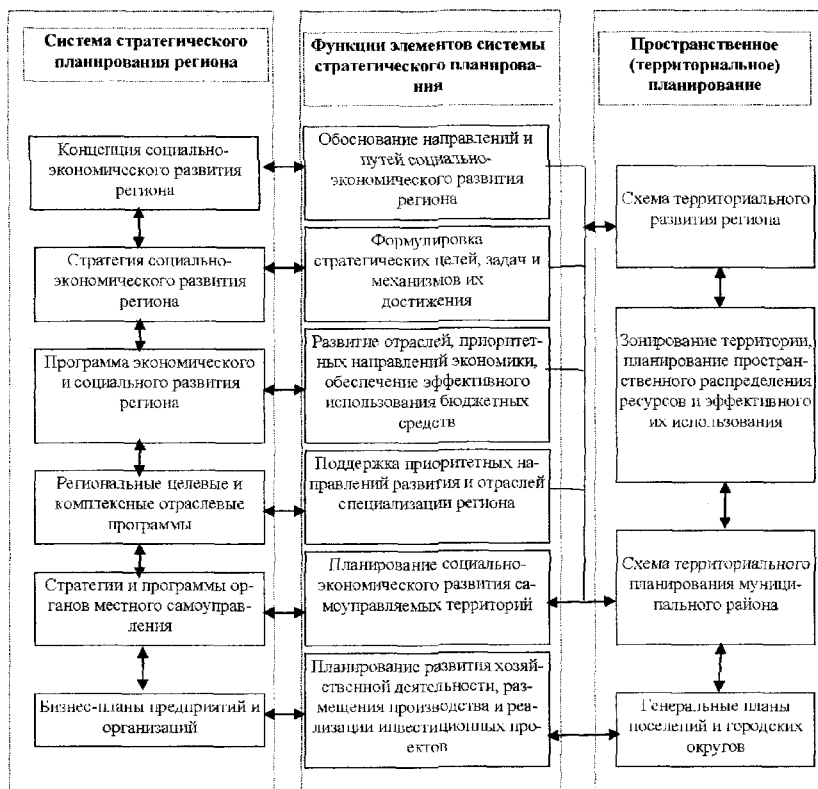


Рис. 4. Пространственное планирование в системе территориального стратегического управления регионом

В диссертационной работе установлено, что в современных условиях реализация пространственного планирования в регионе на различных уровнях является необходимым условием сбалансированного социально-экономического развития, обеспечивающего сочетание экономических, социальных и экологических интересов.

ЗАКЛЮЧЕНИЕ

По результатам диссертационного исследования сделаны следующие выводы:

1. Пространственные диспропорции в социально-экономическом развитии региона являются следствием объективных причин, обусловленных особенностями экономико-географического положения и результатом хозяйственной деятельности.

2. Поляризация социально-экономического пространства на региональном уровне определяет необходимость разработки новых принципов и механизмов территориального стратегического управления.

3. Предложенный алгоритм анализа пространственной организации и особенностей пространственного развития региона, позволяет совершенствовать территориальное управление в условиях пространственных диспропорций социально-экономического развития.

4. Современное стратегическое управление социально-экономическим развитием региона должно учитывать пространственную неоднородность региона и специфику отдельных районов.

5. Совершенствование территориальной структуры экономики региона должно учитывать особенности сложившейся системы расселения и тенденции ее изменения. Для Республики Карелия обоснована необходимость совершенствования территориальной структуры экономики с учетом существующей системы расселения на основе конкурентных преимуществ территории.

6. Предложенная типология районов Республики Карелия, позволяет осуществлять дифференцированную региональную социально-экономическую политику, концентрировать усилия на перспективных направлениях экономического развития, определить направления диверсификации республиканской экономики.

7. Исследования позволили определить роль пространственного планирования в системе территориального стратегического управления регионом, обосновать требования, предъявляемые к пространственному планированию на региональном и муниципальном уровнях.

ОСНОВНЫЕ ПОЛОЖЕНИЯ ДИССЕРТАЦИИ ОТРАЖЕНЫ В СЛЕДУЮЩИХ ОПУБЛИКОВАННЫХ РАБОТАХ

В электронном научном издании:

1. Жирнель Е.В. Планирование пространственной организации региона в системе территориального стратегического управления (на примере Республики Карелия) // Российский экономический интернет-журнал [Электронный ресурс]: Интернет-журнал АТиСО/ Акад. Труда и социал. Отношений - Электрон. Журн. – М.: АТиСО, 2002 - № гос.регистрации 0420600008. – Режим доступа: <http://www.e-rej.ru/Articles/2006/Zhirnel/pdf>, свободный – Загл. с экрана. – 0,5 п.л.

Другие публикации:

2. Жирнель Е.В., Савельев Ю.В. Система стратегического планирования как фактор развития сельских территорий Республики Карелия // Теория и практика социально-экономических процессов в регионе. Труды Института экономики КарНЦ РАН. Выпуск 10. – Петрозаводск, 2005. – 0,3 п.л. (в соавторстве). Личный вклад соискателя – 0,15 п.л.

3. Жирнель Е.В. Пространственное развитие Республики Карелия: тенденции, вызовы, перспективы // Экономика Северо - Запада: проблемы и перспективы развития, №4 (30). – Санкт-Петербург, 2006 – 0,4 п.л.

4. Жирнель Е.В. Пространственные аспекты социально-экономического развития Республики Карелия // Северная Европа в XXI веке: природа, культура, экономика. Материалы Международной конференции, посвященной 60-летию КарНЦ РАН - Петрозаводск, 2006 – 0,2 п.л.

5. Жирнель Е.В. Фактор пространства в социально-экономическом развитии региона // Проблемы экономики и управления. Макроэкономика, №3, 2006 – 0,45 п.л.

6. Жирнель Е.В. Перспективы использования географических информационных систем в региональных экономических исследованиях // Материалы межвузовской научно-практической конференции, Петрозаводский государственный университет – Петрозаводск, 2006. – 0,15 п.л.

7. Жирнель Е.В. Региональная экономическая политика и проблемы поляризации социально-экономического пространства (на примере Республики Карелия) // Сборник статей молодых ученых. Совет по изучению производительных сил и Международная академия регионального развития и сотрудничества. – г.Москва, 2007 – 0,4 п.л.