

УЧРЕЖДЕНИЕ РОССИЙСКОЙ АКАДЕМИИ НАУК
ИНСТИТУТ СОЦИАЛЬНО-ЭКОНОМИЧЕСКОГО РАЗВИТИЯ ТЕРРИТОРИЙ РАН

**СБОРНИК МАТЕРИАЛОВ
НАУЧНЫХ СЕМИНАРОВ-ДИСКУССИЙ
ИСЭРТ РАН**

ВЫПУСК 4

Вологда • 2012

ББК 65.9(2Рос-4Вол)
УДК 330(470.12)
С23

Сборник материалов научных семинаров-дискуссий ИСЭРТ РАН
[Текст]. – Вологда: ИСЭРТ РАН, 2012. – Вып. 4. – 120 с.

Редколлегия:

Попова В.И. (отв. редактор), Кондаков И.А.,
Теребова С.В., Ускова Т.В., Шабунова А.А.

В сборнике представлены доклады и материалы дискуссий сотрудников ИСЭРТ РАН. Тематика семинаров охватывает вопросы социально-экономического развития территорий. Публикуются также результаты работ, связанные с методическим сопровождением учебного процесса в Научно-образовательном центре ИСЭРТ РАН.

© ИСЭРТ РАН, 2012

Содержание

Научный семинар-дискуссия

Региональная экономика и управление

Доклады

- Гутникова Е.А.* Проблемы реформирования местного самоуправления и пути их решения..... 5
- Литвинова Н.Ю.* Малоэтажное строительство как средство решения жилищной проблемы..... 19

Научный семинар-дискуссия

Стратегическое управление и инновационная экономика

Доклады

- Кузьмин И.В.* Социальная сплоченность общества: понятие, факторы формирования..... 35
- Мазилев Е.А.* Энергетическая составляющая промышленного комплекса Вологодской области..... 47

Научный семинар-дискуссия

Социальная экономика

Доклады

- Кожина Т.П.* Динамика социально-политических настроений населения региона..... 61
- Ласточкина М.А.* Социокультурная модернизация Вологодской области..... 76

Научный семинар-дискуссия

Развитие интеллектуального потенциала региона

Доклады

- Зябкина О.Ю.* Тестирование как средство оценивания результатов обучения..... 88
- Кельсина А.С.* Организация исследовательской деятельности школьников в НОЦ..... 98
- Егорихина С.Ю.* Профессионально-личностная позиция педагога в общении..... 107

Научный семинар-дискуссия

РЕГИОНАЛЬНАЯ ЭКОНОМИКА И УПРАВЛЕНИЕ

Руководитель семинара

Ускова Тамара Витальевна д.э.н.,
зам. директора по научной работе,
зав. отделом проблем социально-экономического развития
и управления в территориальных системах ИСЭРТ РАН

1 ноября 2011 г.

Всего участников – 31 человек

Доклад

**Проблемы реформирования местного самоуправления
и пути их решения**

*Гутникова Елена Александровна,
инженер-исследователь*

Институт местного самоуправления является одной из базовых составляющих системы регулирования общественно-экономических отношений во всех развитых государствах. В России местное самоуправление в его истинном значении пока только формируется, преодолевая ряд проблем организационного, правового, экономического характера. С целью адаптации к новым тенденциям, решения накопившихся противоречий и дальнейшего развития этого института в 2003 году был принят 131-ФЗ «Об общих принципах организации местного самоуправления в Российской Федерации» (далее ФЗ № 131). В Вологодской области он реализуется в соответствии с областным законом № 1359 «Об особенностях осуществления местного самоуправления в Вологодской области в переходный период» в полном объёме, начиная с 1 января 2006 г.

За прошедший период была проделана большая работа. На территории региона были сформированы 372 муниципальных образования, в том числе 2 городских округа (г. Вологда и г. Череповец), 26 муниципальных районов, 23 городских и 321 сельское поселение. В новых муниципальных образованиях проведены выборы глав и депутатов, сформированы легитимные органы власти поселений. Принят ряд областных законов о передаче органам местного самоуправления отдельных государственных полномочий в различных сферах деятельности.

Однако, как показала практика, местное самоуправление не смогло реализовать заложенный в нём потенциал. В данном контексте подведение итогов пятилетнего периода реформирования, выявление основных про-

блем и предложение направлений дальнейшего развития этого института представляется крайне актуальным.¹

За период 2006 – 2010 гг. в регионе существенно сократилась доля глав муниципалитетов, положительно оценивающих результаты происходящих изменений: с 57 до 31% в муниципальных районах, с 78 до 37% в городских и с 64 до 32% в сельских поселениях (табл. 1).

Таблица 1. Оценка результатов изменений, проводимых в рамках реформы местного самоуправления (в % от числа ответивших)

Варианты ответов	Муниципальные образования								
	муниципальные районы			городские поселения			сельские поселения		
	2006 г.	2008 г.	2010 г.	2006 г.	2008 г.	2010 г.	2006 г.	2008 г.	2010 г.
Положительно	57,1	61,9	31,3	77,8	83,3	37,3	63,5	64,9	31,5
Ситуация не изменилась	42,9	23,8	25	0	16,7	27,5	21,2	24	46,7
Отрицательно	0	14,3	43,8	22,2	0	35,2	15,3	11,1	21,7

Во многом такая ситуация обусловлена уменьшением возможностей у органов муниципальной власти по управлению развитием территории. В своих ответах на данный факт указали 25% глав муниципальных районов (в 2 раза больше, чем в 2006 г.), 20% глав сельских (в 2,3 раза больше, чем в 2006 г.) и 17% городских поселений.

Это объясняется, по мнению руководителей администраций, недостаточностью финансовых ресурсов, несовершенством законодательной базы, касающейся вопросов функционирования и развития муниципальной власти, неэффективным взаимодействием с органами государственной власти, недостаточностью объектов имущества, противоречивостью системы разграничения полномочий, пассивностью местного населения (табл. 2).

Одним из главных препятствий на пути развития и эффективного функционирования местной власти стала изначально слабая законодательная проработанность концептуальных, теоретических, правовых и социокультурных основ, сущности феномена «местное самоуправление» и его организационно-экономической реализации.

¹ В данном исследовании представлены результаты опросов глав местных администраций, проводимых ИСЭРТ РАН на протяжении 2007 – 2011 гг., направленные на изучение изменений социально-экономического состояния и жизнедеятельности муниципальных образований. В ходе анализа не рассматривались городские округа (г. Вологда и г. Череповец).

Таблица 2. Факторы, препятствующие эффективному управлению муниципальным развитием (в % от числа ответивших)*

Фактор	Муниципальные образования		
	муниципальные районы	городские поселения	сельские поселения
Дефицит собственных доходных источников	100	87,5	93,4
Недостаточность финансовой поддержки со стороны государства	93,8	85,7	86,8
Пассивность местного населения	68,8	28,6	61,8
Несовершенство законодательства (ФЗ № 131, Бюджетного, Налогового кодексов и других нормативных документов)	81,3	57,5	55,1
Высокий уровень бедности населения	56,3	42,9	50,6
Отсутствие информации, необходимой для мобилизации собственных доходов (в т. ч. информации о налогоплательщиках)	62,5	57,1	47,7
Наличие полномочий, не имеющих непосредственного отношения к институту местного самоуправления (например, ЧС и ГО)	50	33,3	43,7
Ограниченность полномочий в сфере экономического развития муниципалитета	81,3	56,7	40,2
Отсутствие эффективного сотрудничества с органами государственной власти	62,5	42,9	39,8
Неукомплектованность органов местного самоуправления квалифицированными кадрами	50	42,9	33,7
Недостаточность объектов имущества	56,3	42,9	32,9
Отсутствие эффективного сотрудничества с местными органами самоуправления районов и других поселений	25	29,8	32,9

* Представлены только ответы, оцененные как очень значимые.

Так, например, при разработке ФЗ № 131 не было уделено достаточного внимания двойственной природе местного самоуправления, заключающейся в самостоятельности на уровне решения вопросов локального значения при одновременном осуществлении определённых государственных функций. Полное разграничение этих двух форм власти приводит к противоречиям в части распределения полномочий, ресурсов и – в итоге – к снижению эффективности функционирования муниципальной власти.

Много вопросов вызывает и структура местного самоуправления. Наиболее распространённым её типом стала двухуровневая система, состоящая из низового (поселенческого) уровня и уровня муниципальных районов. Как показал опрос, за сохранение структуры местного самоуправления в современном формате выступают только руководители поселений (74% глав городских и 55% глав сельских поселений). Большинство руководителей районных администраций (69%) считают, что муниципальное управление должно быть представлено только на районном уровне.

Можно предположить, что такое отношение глав районов вызвано низкой ресурсной обеспеченностью вновь образованных поселений, орга-

ны местного самоуправления которых не могут эффективно выполнять возложенные на них функции по социально-экономическому развитию территории. Так, например, в Вологодской области в 2010 г. почти две трети сельских поселений передавали те или иные полномочия на вышестоящий муниципальный уровень.

Ещё одним спорным вопросом является выбор в качестве территориальной основы местного самоуправления существующей системы административно-территориального деления. Но, как справедливо отмечают учёные, эта система была создана для других целей и не приспособлена для организации муниципальных образований. В результате в ряде регионов России идёт реструктуризация территориальной основы местного самоуправления в первую очередь за счёт объединения муниципалитетов. Затронул этот процесс и Вологодскую область, где количество сельских поселений сократилось на 70 единиц (с 322 в 2006 г. до 252 в 2010 г.).

Таким образом, общая незавершённость и противоречивость правовой основы местного самоуправления (отсутствие необходимых законов и в то же время большое количество общего количества нормативных актов на федеральном, региональном и местном уровнях, их несистематизированность) приводят к неэффективной работе местного самоуправления.

Решение проблемы обеспечения муниципальных образований финансовыми ресурсами выдвигалось в качестве одной из приоритетных целей реформирования. Основными направлениями её решения стали формирование муниципального уровня бюджетной системы, ослабление централизованного регулирования региональных и местных расходов, более чёткое разграничение расходных обязательств и налоговых полномочий, отказ от использования для работников бюджетной сферы единой тарифной сетки и т. д.

Однако достичь существенных изменений не удалось. Более того, в результате введения двухуровневой организации системы местного самоуправления проблема обеспеченности муниципалитетов собственными финансово-экономическими средствами обострилась, так как возникла не-

обходимость разделения экономической базы между поселениями и районами. На наш взгляд, следует согласиться с экспертами, которые указывают на три главные причины сложившейся ситуации.

Это, во-первых, выбор в качестве исходной модели местного самоуправления модель англосаксонского типа (в отличие от более близких по условиям французской или смешанной форм управления)².

Во-вторых, наделение конкретной территории статусом муниципального образования не было увязано с её социально-экономическим потенциалом, поскольку при формировании организационной структуры муниципалитетов главным стал принцип «транспортной доступности», а не «экономической самостоятельности», как это принято в развитых странах.

В-третьих, односторонняя ориентация реформы налогово-бюджетной сферы на снижение нагрузки на экономику (уменьшены или ликвидированы в основном налоги, из которых формируются доходы региональных и местных бюджетов).

Особенно в тяжёлой ситуации оказались сельские поселения. В Вологодской области в 2010 г. главы сельских поселений оценили обеспеченность собственными доходами как низкую и крайне низкую (табл. 3).

Таблица 3. Оценка обеспеченности муниципальных образований собственными доходами и доходами всего (в % от числа ответивших)

Муниципальные образования	Обеспеченность доходами всего				Обеспеченность собственными доходами			
	крайне низкая (0 – 30%)	низкая (40 – 60%)	средняя (70 – 90%)	высокая (более 90%)	крайне низкая (0 – 30%)	низкая (40 – 60%)	средняя (70 – 90%)	высокая (более 90%)
2006 год								
муниципальные районы	40	40	0	20	85,8	14,2	0	0
городские поселения	40	40	0	20	63,7	27,3	9	0
сельские поселения	40,1	23,4	31,7	4,8	87,2	7,8	4	1
2008 год								
муниципальные районы	23,5	47,1	29,4	0	52,9	41,2	5,9	0
городские поселения	23,1	46,2	30,7	0	43,7	25	25	6,3
сельские поселения	50	28,7	18,3	3	77,9	14,6	7,5	0
2010 год								
муниципальные районы	50	25	25	0	71,3	28,8	0	0
городские поселения	40,7	46,8	12,5	0	60	35	5	0
сельские поселения	41,3	43,5	15,2	0	77,7	20,7	1,6	0

² Основой функционирования этого института является наличие в стране достаточно обеспеченных граждан-собственников, налоги с имущества которых и формируют большую часть местных бюджетов. Однако в условиях российской действительности, когда более 60% населения относится к категории бедных и малообеспеченных, реализация такой модели местного самоуправления привела к отсутствию или крайней слабости собственной налогооблагаемой базы муниципальных образований.

Как показывает сравнение данных опросов за 2006 и 2010 гг., существенных изменений в обеспечении муниципальных образований финансовыми средствами за счёт собственных ресурсов не произошло. В после-реформенный период большинство местных бюджетов формировалось путём предоставления дотаций и субвенций из вышестоящих бюджетов, однако даже с учётом финансовой помощи ресурсная обеспеченность местного самоуправления остается по-прежнему недостаточной (что отмечают более 40% руководителей администраций в 2006 и 2010 гг.)³.

Формирование муниципальной собственности и обеспечение её воспроизводства за счёт доходов местных бюджетов выдвигались в качестве ещё одной приоритетной цели реформирования. В российской практике муниципального управления этот вопрос, в основном, решается путём раздела имущества. Вологодская область не стала исключением: в последние годы проводились работы по разграничению имущества как на уровне «район – область» («область – район»), так и на уровне «район – поселение» («поселение – район»). Однако, по данным опросов, существенных изменений не произошло. В 2006 г. более 40% глав муниципальных районов, 100% руководителей городских и 72% сельских администраций оценили обеспеченность имуществом как крайне низкую и низкую. По результатам опросов, в 2010 г. эти цифры соответственно составили 75%, 88 и 89%.

Вместе с тем отсутствие или дефицит муниципальной собственности в поселениях негативно отражается на состоянии их бюджетов, так как приводит к недополучению доходов от использования имущества.

Развитию института местного самоуправления, по мнению руководителей администраций муниципальных образований, препятствует низкая эффективность взаимодействия со стратегическими субъектами развития российских территорий, к которым относят:

– администрацию региона, в состав которого входит муниципалитет;

³ Результаты, полученные в ходе опроса глав администраций, подтверждаются и результатами анализа бюджетов сельских поселений: в 2010 г. только 8% поселений смогли сформировать половину бюджета за счёт собственных средств.

- федеральные министерства и ведомства;
- бизнес-сообщество;
- население территории.

При этом наибольшее влияние на жизнедеятельность муниципалитета, по мнению глав администраций, оказывают региональные и федеральные власти (табл. 4).

Таблица 4. Распределение ответов респондентов на вопрос: «Как Вы считаете, от кого в наибольшей степени зависит развитие Вашего муниципального образования?» (в % от числа ответивших)

Варианты ответов	Муниципальные образования								
	муниципальные районы			городские поселения			сельские поселения		
	2006 г.	2008 г.	2010 г.	2006 г.	2008 г.	2010 г.	2006 г.	2008 г.	2010 г.
От органов государственной власти региона	62,5	57,1	81,3	58,3	50	62,5	44,9	46,6	67,4
От федеральных органов власти	50	47,6	37,5	58,3	38,9	62,5	42,1	50,2	53,3
От самих жителей	25	28,6	12,5	50	77,8	25	54,2	58	45,7
От органов местного самоуправления	50	47,6	25	16,7	44,4	25	16,8	20,1	42,4
От главы муниципального образования	12,5	33,3	12,5	0	11,1	37,5	8,4	9,2	25
От частного бизнеса	12,5	33,3	25	16,7	16,7	25	12,1	10,1	17,4

За пять лет увеличилось количество руководителей местных администраций, считающих, что развитие их муниципалитетов в наибольшей степени зависит от региональных органов власти (в 1,3 раза среди глав муниципальных районов и сельских поселений и в 1,1 раза – среди глав городских поселений).

Однако пока эффективность взаимодействия между регионом и входящими в его состав муниципальными образованиями остаётся недостаточной. По мнению глав местных администраций, основными причинами являются: финансовая зависимость муниципальных органов (на это указали 79% руководителей муниципальных районов, 60% – городских администраций и 61% – сельских администраций), отсутствие дифференциальной политики по отношению к территориям с разным уровнем социально-экономического развития (54%, 45 и 70% соответственно), слабое сочетание интересов государственных и муниципальных органов власти (75%, 63 и 78% соответственно).

Институт местного самоуправления в своём развитии опирается не только на поддержку государственных органов власти, но и на гражданские инициативы населения, поэтому одной из главных задач является ак-

тивизация участия различных социальных групп в управлении муниципальным образованием. Однако, по мнению большей части руководителей местных администраций, на протяжении 2006 – 2010 гг. активного участия населения в местном самоуправлении не наблюдалось (табл. 6).

Таблица 6. Оценка изменения социальной активности населения
(в % от числа ответивших)

Варианты ответов	Муниципальные образования								
	муниципальные районы			городские поселения			сельские поселения		
	2006 г.	2008 г.	2010 г.	2006 г.	2008 г.	2010 г.	2006 г.	2008 г.	2010 г.
Активность населения повысилась	25	23,8	26,7	33,3	22,2	37,5	25,5	24	15,4
Активность населения осталась без изменений	75	71,4	60	66,7	72,2	50	68,8	63,6	70,3
Активность населения понизилась	0	4,8	13,3	0	5,6	12,5	5,7	12,4	14,3

Основными формами проявления социальной активности и непосредственного участия граждан в решении вопросов местного значения являются голосование на выборах в органы власти и обращение в администрацию по интересующим вопросам.

Подводя итоги пятилетнего реформирования института местного самоуправления, можно сказать, что до сих пор органы муниципальной власти не смогли активно приступить к выполнению возложенных на них задач. Целый ряд проблем отодвигает реализацию заявленных в ФЗ № 131 целей на более поздние сроки. Поэтому в настоящее время на всех уровнях власти продолжается работа по созданию условий для эффективного функционирования органов муниципального управления.

Разработанные в муниципальной практике направления совершенствования деятельности института местного самоуправления можно разделить на финансово-экономические и организационные (рис. 1). Использование первой группы приведёт к созданию условий для формирования и развития собственной финансово-экономической базы муниципалитета, второй – к совершенствованию деятельности непосредственно самих администраций, то есть к улучшению качества, оперативности и прозрачности управления и администрирования.

Опрос глав муниципальных образований Вологодской области показал, что в целях повышения финансово-экономической самостоятельности муниципальных образований местными администрациями используются следующие направления: участие в региональных и федеральных программах (85% глав городских поселений, 69% – сельских и 81% – муниципальных районов), создание условий для развития предпринимательства (88%, 54 и 88% соответственно), активизация работы по вопросам регистрации объектов недвижимости и своевременной уплаты по ним налогов (75%, 83, 75%), легализации теневой заработной платы (38%, 36 и 44%), повышение эффективности использования имеющихся бюджетных ресурсов (75%, 32,6 и 51,4%).



Рисунок 1. Направления повышения эффективности функционирования органов местного самоуправления

Вместе с тем не во всех муниципальных образованиях есть возможности для расширения финансово-экономической базы. В этих условиях повышению эффективности функционирования органов местного самоуправления будет способствовать реализация организационных направлений. Среди них можно выделить следующие:

1. Рационализация структуры управления органов местного самоуправления. По мнению Губернатора Вологодской области, муниципальные служащие районных и поселенческих органов местного самоуправления зачастую дублируют функции друг друга, в их ведении находятся одни и те же объекты, они курируют одни и те же вопросы. Правительство области считает целесообразным объединить районные администрации с городскими (поселковыми). В первую очередь реорганизация коснется Великого Устюга (объединение уже произошло), Устюжны, Сокола. Аналогичная работа будет проведена и в других районах.

2. Совершенствование нормативно-правовой базы, определяющей развитие муниципального образования и функционирование органов местного самоуправления. Например, как показал опрос глав местных администраций, на начало 2010 года более чем в половине поселений области была подготовлена или находилась в стадии разработки программа социально-экономического развития (81% городских поселений, 86% – сельских поселений и 100% – муниципальных районов). Однако более трети руководителей местных администраций признали, что положения Стратегии развития Вологодской области на период до 2020 г. при этом не учитывались. В связи с этим в процесс разработки документов программно-стратегического планирования необходимо ввести этап (условно его можно назвать «этап контроля»), в ходе которого должно проверяться соответствие между целями, задачами и направлениями развития муниципального образования и целями регионального правительства.

Важным условием достижения результатов, обозначенных в программах и стратегиях, является вовлечение в процесс их реализации региональных органов власти, бизнеса и населения. Таким образом, повышение эффективности взаимодействия между указанными субъектами становится одним из важнейших направлений деятельности местных администраций.

Органами местного самоуправления предпринимается немало усилий для выполнения данной задачи. Так, например, для активизации уча-

ствия различных социальных групп в управлении развитием муниципальных образований администрациями проводятся собрания, публичные слушания (88% руководителей городских администраций, 82% – сельских, 81% – муниципальных районов), личные встречи с представителями органов местной власти (88%, 60 и 81%), опубликование результатов деятельности органов местного самоуправления в печатных изданиях (75%, 48 и 95%) и социально-культурные мероприятия (50%, 64 и 81%).

Ещё одной действенной мерой может стать внедрение в практику муниципального управления механизмов контроля за функционированием органов местного самоуправления и оценки эффективности их деятельности со стороны жителей и местных сообществ. Однако пока работу в этом направлении, по мнению ряда экспертов, осложняет низкий уровень самоорганизации граждан, обусловленный почти повсеместным отсутствием устойчивых общностей людей для решения житейских вопросов. Поэтому муниципальным органам власти необходимо содействовать формированию различных объединений жителей (ТОС, НКО, общественных советов и др.), повышению их роли и значения в управлении и социально-экономическом развитии муниципального образования.

Так, с целью вовлечения общественных и иных организаций, представителей деловых кругов, профессиональных союзов, деятелей науки и культуры в процесс управления развитием г. Вологды при Администрации города в 2010 году был создан Общественный совет. По мнению Губернатора Вологодской области, подобный опыт необходимо распространить на всю территорию региона.

Повышение эффективности взаимодействия с бизнесом также является необходимым условием активизации развития территории. В качестве одного из наиболее перспективных направлений можно назвать частно-муниципальное партнёрство. Важным направлением партнёрства органов местного самоуправления и бизнес-структур выступает реализация инвестиционных проектов. В этом случае власти оказывают всестороннюю помощь, которая может заключаться в разработке проекта, подготовке необ-

ходимой инженерной инфраструктуры на территории, где должно располагаться новое производство, оказании юридических и консультационных услуг, предоставлении определённых налоговых преференций и т. д. Подобные проекты реализуются в различных районах Вологодской области, но, полагаем, их количество может быть расширено.

Развитие территорий во многом зависит и от активности взаимодействия местных и региональных органов власти. Правительство Вологодской области осуществляет поддержку муниципальных образований по широкому спектру направлений. Однако, как отмечает ряд руководителей местных администраций, помощь в основном носит разрозненный характер, её направления не всегда согласуются между собой, что снижает эффективность их реализации. Для активизации развития территорий органам региональной власти необходимо вносить коррективы в проводимую бюджетную и налоговую политику в зависимости от уровня социально-экономического развития муниципального образования (так считают 50% глав городских поселений, 53% – сельских и 75% – муниципальных районов), проводить работу по интеграции муниципальных образований в региональное развитие (38%, 15 и 49%), более чётко разграничить полномочия (25%, 24 и 6%), а также регламентировать сроки и объёмы отчётности, требуемой с органов местного самоуправления (38%, 42 и 50%), изменить нормативы межбюджетных перечислений (50%, 53 и 69%), регулярно проводить встречи специалистов различных департаментов Правительства Вологодской области со служащими администраций муниципальных образований (38%, 39 и 35%).

Налаживание и укрепление взаимосвязей между органами местного самоуправления муниципальных образований – ещё одно направление активизации развития территории. Перспективной формой реализации сотрудничества, обеспечивающей сближение и взаимодействие различных территорий, могут стать географические кластеры⁴. Работа в этом направ-

⁴ Под кластерами понимается совокупность муниципальных районов на компактной территории, имеющих одинаковые стратегические цели и задачи, а также общие объективные предпосылки развития.

лении начата и в Вологодской области. Правительством предлагается создать так называемые точки роста – центры развития сельских территорий, объединяющих соседствующие районы. Задачей этих центров станет концентрация усилий по решению вопросов доступности земельных и кредитных ресурсов, обеспеченности сырьём, создания условий для технической и технологической модернизации производств, подготовки кадров и т. д. Предлагается создать Великоустюгский, Вытегорский, Вологодский, Сокольский, Тотемский, Устюженский и Череповецкий центры развития.

Проведённое исследование показало, что, несмотря на слабость функционирования института местного самоуправления, перспективы развития у него есть. И связаны они прежде всего с повышением уровня взаимодействия органов власти, населения и бизнеса. Их совместная работа будет способствовать всестороннему развитию территорий, формированию более эффективной социально-экономической политики, позволит устранить факторы, сдерживающие рост показателей во многих важных секторах экономики, а в итоге приведёт к достижению главной цели местного самоуправления – повышению качества жизни населения.

Выступление оппонентов:

Литвинова Н.Ю.: «Е.А. Гутникова познакомила собравшихся с результатами исследования, в рамках которого был проведён анализ первых итогов реформирования института местного самоуправления. Информационную базу составили данные опросов глав муниципальных образований Вологодской области.

В докладе были представлены основные проблемы функционирования органов местного самоуправления на современном этапе их развития. Кроме того, по результатам анкетирования глав предложены практические рекомендации для органов региональной и муниципальной власти.

В заключение хочется отметить большой объём проделанной Е.А. Гутниковой работы, познавательность и практическую значимость её исследования».

Вопросы к докладчику:

Вопрос (Литвинова Н.Ю.): По Вашему мнению, в каких муниципальных образованиях целесообразнее использовать финансово-экономические направления повышения эффективности функционирования органов местного самоуправления, а в каких – организационные?

Ответ: Организационные направления в первую очередь должны использоваться в тех муниципальных образованиях, где отсутствует собственная экономическая база, т. е. нет промышленных, сельскохозяйственных и иных предприятий и организаций.

Вопрос (Чекавинский А.Н.): Насколько эффективна помощь, оказываемая региональными органами власти муниципалитетам?

Ответ: Главам муниципальных образований задавался вопрос на эту тему, и в ответах преобладали в основном негативные оценки («не было оказано никакой помощи», «в целом помощь была неэффективна», «изменения произошли, но они не существенны»).

Вопрос (Смирнова Т.Г.): Какие формы межмуниципального сотрудничества реализуются в муниципальных образованиях?

Ответ: Наиболее распространёнными формами межмуниципального сотрудничества в настоящее время являются: передача полномочий (как правило, с поселенческого уровня на районный), привлечение специалистов, обслуживающих несколько поселений.

Дискуссия:

Основные вопросы, обсуждаемые в ходе дискуссии, касались функционирования и дальнейшего развития института местного самоуправления. По данным вопросам были высказаны различные точки зрения и даны рекомендации по дальнейшему проведению научно-исследовательской работы. Участие в дискуссии приняли Р.Ю. Селименков, А.И. Поварова, А.Н. Чекавинский, Т.Г. Смирнова.

С заключительным словом по итогам семинара выступила зам. директора, зав. отделом д.э.н. Т.В. Ускова.

Общая оценка семинара – 8,59 балла.

15 ноября 2011 г.

Всего участников – 26

Доклад

Малоэтажное строительство как средство решения жилищной проблемы

*Литвинова Нина Юрьевна,
младший научный сотрудник*

Улучшение жилищных условий было и остаётся одной из приоритетных потребностей населения России. Жильё является базовой ценностью, обеспечивающей человеку ощущение экономической стабильности и безопасности, стимулирующей к эффективному и производительному труду, а также формирующей отношение к государству, т. к. именно оно является гарантом реализации конституционного права граждан на жилище.

Решение проблемы обеспеченности жильём в определяющей степени зависит от развития жилищного строительства. Состояние этого сектора в г. Вологде за 2000 – 2010 гг. характеризуется следующими данными.

Жилищный фонд города за исследуемый период увеличился на 19%, в то время как по области – лишь на 11%. Удельный вес ветхого и аварийного фонда в общем жилом фонде г. Вологды остался на уровне 2000 г. и значительно превышает данный показатель по г. Череповцу (табл. 1).

Таблица 1. Динамика жилищного фонда за 2000 – 2010 гг., доля ветхого и аварийного жилья

Годы		2000	2001	2002	2003	2004	2005	2006	2007	2008	2009	2010	2010/2000, %
Жилищный фонд, млн. кв. м общей площади	По области	28	28,5	28,7	28,9	29,2	29,4	29,6	30,1	30,5	31	31,3	111,8
	г. Вологда	5,8	5,9	5,9	6	6,1	6,4	6,4	6,5	6,7	6,8	6,9	119
	г. Череповец	6,2	6,3	6,4	6,4	6,5	6,6	6,6	6,8	7	7,1	7,2	116
Удельный вес ветхого и аварийного жилого фонда в общем жилом фонде, %	По области	2,1	4,8	4,8	4,7	5	5,5	5,9	6	5,6	6	6	x
	г. Вологда	3,7	3,7	3,6	3,6	3,6	3,6	3,6	4,9	3,2	3,2	3,7	x
	г. Череповец	0,17	0,18	0,17	0,17	0,14	0,13	0,11	0,19	0,17	0,16	0,14	x

Источник: Районы и города Вологодской области. Основные характеристики районов и городов области. 2000 – 2010: стат. сб. – Вологда, 2011. – 189 с.

По вводу в действие жилых домов на 1 жителя г. Вологда за последний год опустилась на 4 позиции и заняла 6 место среди других городов и районов Вологодской области (г. Череповец – 12). За 2000 – 2009 гг. в г. Вологде в 1,9 раза увеличилось строительство индивидуальных жилых домов (для сравнения: в г. Череповце – в 5 раз, по области – в 2,5 раза), но в 2010 г. строительство сократилось в 2 раза и достигло уровня 2000 г., при этом удельный вес в общем вводе жилых домов снизился на 3,5 % (табл. 2).

Таблица 2. Ввод в действие жилых домов, в т. ч. индивидуальных жилых домов за 2000 – 2010 гг.

Годы		2000	2001	2002	2003	2004	2005	2006	2007	2008	2009	2010	2010/2000, раз
Ввод в действие жилых домов, тыс. кв. метров общей площади	По области	204,5	239,4	238,5	247,0	300,1	293,0	333,7	488,7	545,4	489,9	409,9	2,0
	г. Вологда	72,4	87,0	77,1	83,7	114,6	110,3	117,1	123,4	171,6	177,2	138,6	1,9
	г. Череповец	39,3	38,7	68,4	59,2	76,4	64,3	104,2	202,2	197,4	138,1	98,9	2,5
в том числе индивидуальных жилых домов, тыс.	По области	64,3	68,5	88,0	85,0	86,2	92,5	91,0	141,3	141,9	158,7	143,8	2,2
	г. Вологда	5,3	3,8	6,1	5,7	5,8	7,4	3,3	8,0	8,3	10,1	5,2	1,0
	г. Череповец	3,2	3,8	9,2	9,2	4,2	5,5	10,6	19,3	12,0	15,9	8,6	2,7
Удельный вес индивидуальных жилых домов в общем вводе, процентов	По области	31,4	28,6	36,9	34,4	28,7	31,6	27,3	28,9	26	32,4	35,1	X
	г. Вологда	7,3	4,3	7,9	6,8	5,1	6,7	2,8	6,5	4,8	5,7	3,8	X
	г. Череповец	8,1	9,7	13,4	15,5	5,5	8,6	10,2	9,6	6,1	11,5	8,7	X

Источник: Строительство жилья: стат. сб. – Вологда, 2011. – 84 с.

На 1 января 2011 года осталось в незавершённом строительстве 76 жилых домов общей жилой площадью 147598 кв. м. Приостановлено строительство 18 жилых домов, общей жилой площадью 58136 кв. м. В *таблице 3* представлены некоторые объекты малоэтажного строительства города в 2011 г. и их примерная стоимость.

Таблица 3. Объекты малоэтажной застройки в г. Вологде

Строящиеся объекты	Стоимость 1 кв. м, тыс. руб.
Жилой комплекс «Бурмагиных»	55
Квартал малоэтажной жилой застройки ЮГО-ЗАПАДНЫЙ между улицами Петина – Панкратова – Республиканская – Народная	50
2-3-4 комнатные квартиры в новостройке по адресу: ул. Маяковского, 25	50
3-х квартирный жилой дом по адресу: переулок Новый	48
1-2-3 комнатные квартиры в Вологде по адресу: ул. Чернышевского, 7а	55
2-3-4 комнатные квартиры в новостройке по адресу: ул. Горького, 25	55
3-этажный 27 квартирный жилой дом по адресу: г. Вологда, ул. Осаново (вблизи жилого дома № 16)	39

По мере расширения рыночных отношений изменялась структура жилищного фонда (рис. 1). На фоне снижения доли государственного сектора в строительстве жилья доля частного сектора в 2010 г., увеличившись вдвое, составила 88,6%. Строительство в г. Вологде ведут 17 компаний-застройщиков, в г. Череповце – 12¹. Большинство компаний – прямые наследники строительных организаций прошлого исторического периода.

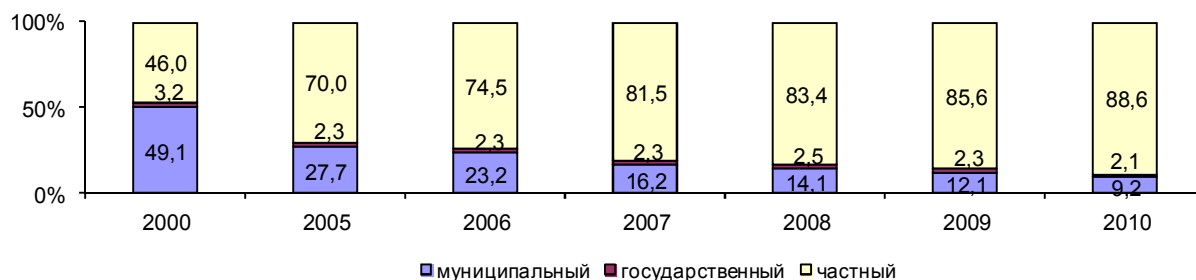


Рисунок 2. Структура жилищного фонда в г. Вологде по формам собственности, % к общей площади

Источник: Районы и города Вологодской области. Основные характеристики районов и городов области. 2000 – 2010: стат. сб. – Вологда, 2011. – 189 с.

За анализируемый период финансирование строительства жилья за счёт бюджетных средств сократилось в 2 раза. Всего за счёт собственных и заёмных средств в 2010 г. построено 5196 кв. м общей площади, что на 2,2% меньше данного показателя в 2000 г. (табл. 4).

Таблица 4. Ввод в действие жилых домов, кв. м общей площади

	2000 г.	2005 г.	2006 г.	2007 г.	2008 г.	2009 г.	2010 г.	2010/00, %
За счёт бюджетных средств								
Вологодская область	14510	13064	6394	6905	8568	5706	2212	15,2
г. Вологда	8076	-	2202	-	-	4638	-	-
г. Череповец	-	7445	3970	2179	7566	-	1684	-
За счёт собственных и заёмных средств								
Вологодская область	64251	92496	90996	141306	141944	158707	143849	223,8
г. Вологда	5312	7441	3250	7977	8252	10069	5196	97,8
г. Череповец	3198	5506	10615	19337	11985	15903	8611	269,2

Источник: Строительство жилья: стат. сб. – Вологда, 2011. – 84 с.

За 2010 г. построено 67 домов, из них 29 – индивидуальных жилых домов. Количество построенных квартир составило 2550 единиц, из них 29 квартир в индивидуальных жилых домах. В последнее десятилетие наблю-

¹ Постановление Администрации города Вологды от 30.06.2011 № 3579 «Об утверждении муниципальной целевой программы «Стимулирование развития жилищного строительства в муниципальном образовании «Город Вологда» в 2011 – 2015 годах».

дается снижение общей площади квартир в многоквартирных домах на 32,8% и в индивидуальных жилых домах – на 19%. Средний размер квартир в 2010 г. составил 54,3 кв. м, в индивидуальном жилом доме – 179,2 кв. м (табл. 5).

Таблица 5. Число домов, квартир и средний размер квартир (единиц)

	Годы	Вологодская область	г. Вологда	г. Череповец
Число домов	2000	811	40	22
	2010	1749	67	39
	Изм-е, %	215,7	167,5	177,3
Квартир	2000	2546	836	463
	2010	6494	2550	1466
	Изм-е, %	255,1	305,0	316,6
Средний размер квартир, кв.м общей площади	2000	80,3	86,6	85,0
	2010	63,1	54,3	67,4
	Изм-е, %	78,6	62,7	79,3
В т.ч. в индивидуальных жилых домах				
	Годы	Вологодская область	г. Вологда	г. Череповец
Число домов	2000	172	21	14
	2010	1654	29	26
	Изм-е, %	961,6	138,1	185,7
Квартир	2000	184	24	14
	2010	1664	29	27
	Изм-е, %	904,3	120,8	192,9
Средний размер квартир, кв.м общей площади	2000	133,8	221,3	228,4
	2010	86,4	179,2	318,9
	Изм-е, %	64,6	81,0	139,6

Источник: Строительство жилья: стат. сб. – Вологда, 2011. – 84 с.

По данным на 2010 г., 24,1% индивидуальных домов г. Вологды не благоустроены (для сравнения: в г. Череповце – 7,7%). За последние два года возросла доля строительства двухэтажных индивидуальных жилых домов (в 2009 г. – 65,5%, в 2010 г. – 41%), но всё же преобладает одноэтажная застройка (в 2010 г. – 59%). В структуре малоэтажного жилищного фонда наибольшую долю составляют кирпичные дома (в 2010 г. – 66,4%), также панельные и блочные дома (в 2010 г. – 26,9%), снижается удельный вес деревянных домов с 15,9% в 2000 г. до 6,1% в 2009 г. (табл. 6).

Таким образом, анализ в сфере жилищного строительства на территории г. Вологды свидетельствует о слабом развитии малоэтажного домостроения. Строительство малоэтажного жилья ведётся в основном за счёт собственных средств и рассчитано на обеспеченные слои населения, которые улучшают свои жилищные условия (средний размер квартир в индивидуальных домах в 2009 г. – 335,6 кв. м).

Таблица 6. Распределение введённых индивидуальных жилых домов по материалам стен

	Введено, кв. м общей площади	в том числе материал стен жилых домов									
		панельные и блочные	кирпичные	деревянные	монолитные	прочие	в % к итогу				
							панельные и блочные	кирпичные	деревянные	монолитные	прочие
2000 г.											
Вол. область	24624	-	12726	11898	-	-	-	51,7	48,3	-	-
г. Вологда	5312	-	4465	847	-	-	-	84,1	15,9	-	-
г. Череповец	3198	-	2871	327	-	-	-	89,8	10,2	-	-
2010 г.											
Вол. область	31316,8	6640,1	11954,3	12389,7	104,1	228,6	21,2	38,2	39,6	0,3	0,7
г. Вологда	6982,1	1880,5	4637	426,4	27,1	11,1	26,9	66,4	6,1	0,4	0,2
г. Череповец	7239,7	3675,9	3421,3	67,6	66,3	8,6	50,8	47,3	0,9	0,9	0,1

Источник: Жилищный фонд Вологодской области в 2010 г.: стат. сб. – Вологда, 2011. – 63 с.

Следует отметить, что малоэтажное домостроение в последнее время часто называется перспективным сегментом жилищного строительства. Из анализа зарубежного и отечественного опыта следует, что Россия в полной мере соответствует стране с наибольшими возможностями в развитии малоэтажного домостроения. Но существуют нерешённые проблемы строительства, в первую очередь доступного, малоэтажного жилья, а именно: высокая стоимость земли, которая способна составить до половины стоимости малоэтажного жилья, дороговизна подключения коммуникаций, забюрократизированность выделения земли под строительство, слабая конкуренция и наличие строительных монополий.

Для решения жилищной проблемы необходимо проводить работу по 2 направлениям:

- стимулирование спроса на рынке жилья,
- стимулирование предложения на рынке жилья (рис. 2).

В целях стимулирования спроса на рынке жилья необходимо, в первую очередь, повысить уровень доходов населения, о чём свидетельствуют результаты расчётов коэффициента доступности жилья. Если бы средне-статистическая семья вологжан в 2010 г. все свои доходы² направила на приобретение жилья, то для покупки квартиры на первичном рынке жилья ей понадобилось бы 3,8 лет, на вторичном рынке – 4 года.

² Среднедушевой доход в 2010 г. составил 13377 руб, прожиточный минимум – 5787 руб.



Рисунок 2. Пути решения жилищной проблемы

Однако при учете реальных доходов семьи за вычетом прожиточного минимума продолжительность накопительного периода увеличивается, соответственно, до 6,8 и 7 лет. Следует отметить также, что за последние 2 года жильё на первичном рынке становится более доступным, чем на вторичном рынке (табл. 7).

Таблица 7. Расчёт коэффициента доступности жилья в г. Вологде за 2000 – 2010 гг.

Показатели	2000 г.	2005 г.	2006 г.	2007 г.	2008 г.	2009 г.	2010 г.
Первичный рынок							
Средняя стоимость 1 кв. м жилья, тыс. руб	4,9	18,5	32,3	39,1	39,4	34	34,2
Средняя площадь квартиры, кв. м	86,6	63,6	65,8	67,3	56,5	55,5	54,3
Средняя стоимость жилья, тыс. руб	424,34	1176,6	2125,34	2631,43	2226,1	1887	1857,1
Годовой денежный доход семьи, тыс. руб	58,6	215,8	265,5	331,7	414,5	421,9	481,6
Коэффициент доступности жилья (Кдс)	7,2	5,5	8,0	7,9	5,4	4,5	3,8
Годовой прожиточный минимум семьи, тыс. руб	41,8	111,6	137,3	150,8	182,9	204,2	208,3
Годовой доход семьи за вычетом прожиточного минимума, тыс. руб	16,8	104,2	128,2	180,9	231,6	217,7	273,3
Коэффициент доступности жилья (Кдр)	25,3	11,3	16,6	14,5	9,6	8,7	6,8
Вторичный рынок							
Средняя стоимость 1 кв. м жилья, тыс. руб	4,6	19,1	33,1	41,2	41,9	36,4	35,8
Средняя площадь квартиры, кв. м	54	54	54	54	54	54	54
Средняя стоимость жилья, тыс. руб	248,4	1031,4	1787,4	2224,8	2262,6	1965,6	1933,2
Коэффициент доступности жилья (Кдс)	4,2	4,8	6,7	6,7	5,5	4,7	4,0
Коэффициент доступности жилья (Кдр)	14,8	9,9	13,9	12,3	9,8	9,0	7,0

Рассчитав коэффициент доступности жилья в зависимости от типа приобретаемой квартиры, видно, что жильё недоступно для большей части населения. Так, для среднестатистической семьи, состоящей из 3 человек, имеющей средние доходы, период накопления денежных средств для приобретения однокомнатной квартиры, как на первичном, так и на вторичном рынках составляет 4,5 года, двухкомнатной – 6 лет, трёхкомнатной – 7,5 лет и четырёхкомнатной – 10 лет (табл. 8).

Для приобретения индивидуального жилого дома период накопления составляет от 20 до 36 лет.

Таблица 8. Расчёт возможностей средней вологодской семьи по накоплению средств для приобретения жилья в 2010 г.

Показатели	Квартира				ИЖД
	однокомнатная	двухкомнатная	трехкомнатная	четырёхкомнатная	
Средний семейный годовой доход за вычетом прожиточного минимума, тыс. руб.	217,7				
Средняя стоимость 1 кв. м жилья, тыс. руб.: первичный рынок	34				55
вторичный рынок	36,4				30
Средняя площадь жилья, кв. м	35,3	46,8	59,3	79,2	179,2
Средняя стоимость жилья, тыс. руб.: первичный рынок	1200,2	1591,2	2016,2	2692,8	9845
вторичный рынок	1284,9	1703,5	2158,5	2882,9	5370
Продолжительность накопительного периода для приобретения жилья, лет: первичный рынок	5,5	7,3	9,3	12,4	36,1
вторичный рынок	5,9	7,8	9,9	13,2	19,6

Таким образом, в результате роста стоимости жилья, которая в 2010 г. в 2,6 раза превышает среднюю заработную плату, подавляющая часть населения города неплатёжеспособна на рынке жилья.

Ключевой проблемой при разработке и реализации жилищной политики должно быть обеспечение доступности жилья для граждан, что может быть решено только в рамках реализации социальных жилищных программ, осуществляемых на принципах частно-государственного партнёрства, где государство выступает соинвестором строительства социального жилья.

Рост спроса на рынке жилья также невозможен без совершенствования механизмов защиты прав и интересов граждан. Сокращение объёмов строительства государственного и муниципального жилья и соответственно уменьшение объёмов жилья, предоставляемого бесплатно очередникам³, приватизация большей части жилищного фонда и переход к рыночным принципам обеспечения граждан жильём оказались не обеспечены необходимыми правовыми, финансовыми, организационными и инфраструктурными институтами. Права квартиросъёмщиков остаются практически равнозначными существующим правам собственников, что подтверждается замедлением темпов приватизации жилья в последние годы. Отсутствие реальных договорных отношений и механизмов их исполнения препятствуют реализации прав как нанимателей, так и наймодателей. В жилищной сфере величина расходов, связанных с оформлением сделок, составляет значительную долю от стоимости жилья (до 10%), а процедура оформления занимает длительное время. Решение этих проблем требует участия федерального центра, а именно: необходимо законодательное определение жилищных прав граждан и механизмов их реализации, включая права собственности, найма, аренды, ипотеки, а также прав малоимущих граждан на обеспечение бесплатно или за доступную плату жильём по договору социального найма, прав на получение бюджетных субсидий на получение жилья; определение правовых условий развития инфраструктуры рынка жилья и кредитно-финансовых механизмов рынка жилья.

Следует отметить, что существующие схемы инвестирования в строительство жилья имеют множество недостатков. В долевом строительстве присутствуют большие риски затягивания сроков возведения жилых домов, развитие ипотеки сдерживается несовершенством нормативно-правовой базы, отсутствием долгосрочных денежных средств у кредитных организаций и достаточно жёсткими условиями предоставления ипотечных кредитов. В сложившихся условиях необходимо совершенствование

³ В г. Вологде по данным на 1 января 2011 г. в очереди на получение жилья состоит 7600 семей.

существующих методов и разработка других механизмов привлечения инвестиций в жилищное строительство.

С целью создания условий для привлечения долгосрочных жилищных сбережений населения необходимо помимо законодательного регулирования обеспечить экономические стимулы: предоставление гарантий по вкладам населения с целью последующего инвестирования в жилищную сферу, расширение базы предоставления налоговых льгот, например, освобождение инвесторов от уплаты подоходного налога при покупке жилья на всё время выплаты по кредиту и др.

Требуется совершенствование законодательства в сфере обеспечения интересов населения при финансировании строительства жилья. Отсутствие возможности контроля за действиями застройщиков приводит к различным негативным последствиям, таким как проблема установления права собственности на готовое жильё (когда несколько граждан заключают договоры долевого участия на одну и ту же квартиру); предоставление гражданам жилья более низкого качества по сравнению с заявленным в договоре долевого строительства; полная или частичная утрата гражданами вложенных средств в связи с замораживанием строительства. Снизить риски приобретателей недвижимости и устранить факты мошенничества на рынке жилья можно принятием закона «О защите прав и законных интересов граждан и их объединений, вкладывающих денежные средства в строительство и приобретение жилья».

Следует совершенствовать также формы государственной поддержки населения, обязательства по обеспечению жильём которых взяло на себя государство (военнослужащие, жители Крайнего Севера), социально незащищённым группам населения (неполные и молодые семьи, инвалиды и т. д.), основной части работающего населения со средними доходами. Необходима разработка единого механизма предоставления субсидий на приобретение жилья установленным законодательством категориям граждан за счёт средств федерального бюджета. Практика подтвердила, что наиболее эффективной формой реализации государственных обязательств по

обеспечению данной категории граждан жильём являются государственные жилищные сертификаты⁴.

Социально незащищённые группы населения также самостоятельно не могут улучшить свои жилищные условия. Государственная поддержка в данном случае может заключаться в субсидировании первоначального взноса за приобретаемое в кредит жильё.

Следует расширить спектр форм и методов стимулирования жилищного строительства. Один из методов стимулирования малоэтажного жилищного строительства – программно-целевой. В г. Вологде утверждена муниципальная целевая программа «Развитие малоэтажного жилищного строительства на территории муниципального образования «Город Вологда» на 2010 – 2012 годы». Успешная реализация данной программы позволит увеличить темпы малоэтажного строительства, повысить доступность приобретения жилья, обеспечить строительство и модернизацию коммунальной инфраструктуры, объектов благоустройства и жилищного фонда, а также оказать муниципальную поддержку в улучшении жилищных условий социально незащищённым слоям населения (табл. 9).

Таблица 9. Перспективные территории малоэтажной застройки в г. Вологде

Участок	Технико-экономические показатели
№ 1. Квартал муниципальных жилых домов в районе улиц Колхозная – Мелиораторов – Строителей (секционные 3-х этажные жилые дома).	- площадь территории – 39,3 га; - общая площадь квартир – 119,3 тыс. кв. м
№ 2. Микрорайон планируемой малоэтажной блокированной жилой застройки. Местоположение: г. Вологда, район малоэтажной жилой застройки микрорайона Ю-4 Южного жилого района (в т. ч. район «Осаново» – секционные 3-х этажные жилые дома).	- площадь территории – 69,03 га; - общая площадь квартир – 392,4 тыс. кв. м
№ 3. Микрорайон планируемой малоэтажной блокированной жилой застройки. Местоположение: г. Вологда, район малоэтажной жилой застройки в микрорайоне «Куролит» (секционные 3-х этажные жилые дома).	- общая площадь участка – 43,2 га - общая площадь жилья – 272,1 тыс. кв. м
№ 4. Квартал малоэтажной жилой застройки (отдельно стоящие коттеджи). Местоположение: с. Молочное Вологодского района (индивидуальные жилые дома – 100 шт. коттеджей).	- общая площадь участка - 11,75 га; - общая площадь жилья - 12,8 тыс. кв. м

Вологодская область вошла в состав участников подпрограммы «Обеспечение жильём молодых семей» федеральной целевой программы «Жилище» на 2011 – 2015 годы. Министерством регионального развития

⁴ Указ Президента РФ от 10.06.1994 № 1182 (ред. от 24.08.2004) «О выпуске и обращении жилищных сертификатов».

будет выделено 8,2 млн. рублей на реализацию подпрограммы, в рамках которой молодым семьям, в зависимости от количества человек в семье, предоставляется социальная выплата в размере 30 – 35% от стоимости приобретаемого жилья.

Помимо федеральной программы на Вологодчине реализуется областная программа для молодых семей, предусматривающая погашение части кредита на приобретаемое жильё при рождении ребёнка. Размер субсидии в данном случае составляет 100 тыс. рублей. В 2011 году планируется предоставить субсидии 150 семьям, причём 97 семей уже получили областную поддержку.

Анализ отечественного опыта малоэтажного строительства свидетельствует о высокой эффективности проекта, направленного на обеспечение доступного жилья молодым семьям. Так, в рамках волгоградского проекта строительства малоэтажного жилья предлагается бесплатно выделять молодым семьям по 10 соток земли с правом собственности, чтобы под залог этой земли семья могла получить в банке ипотечный кредит. По оценке комитета Государственной Думы РФ по промышленности, строительству и наукоёмким технологиям, по темпам строительства нового жилья Волгоградская область вошла в число 15 лучших российских регионов.

Особо следует выделить неоднократно обсуждаемую проблему обеспечения жильём такой категории лиц, как молодые учёные. Дело в том, что молодые учёные часто не имеют возможности внести первый взнос и делать ежемесячные платежи за ипотечный кредит. Поэтому совместно со Сбербанком разрабатывается проект «Молодой учёный». По этой программе смогут на льготных условиях обзавестись жильём кандидаты наук до 35 лет и доктора наук до 45 лет, имеющие определённый стаж работы в академии наук, занимающиеся такими приоритетными направлениями, как биотехнология, IT и другими.

Современная государственная политика наряду с ориентацией на нужды социально незащищённых групп населения также должна быть направлена на решение жилищных проблем основной части работающего населения со средними доходами. Необходимо внедрять различные финансовые механизмы, способствующие привлечению средств данной категории граждан в жилищное строительство, используя систему стимулирования: субсидии, дотации, налоговые льготы.

Стимулированию предложения на рынке жилья будет способствовать создание и последующая реализация долгосрочных программ развития жилищного строительства. Также необходимо обеспечить благоприятные нормативно-правовые и экономические условия для формирования эффективных рынков земельных участков под застройку, рынков подрядных работ и стройматериалов. К примеру, одним из инструментов решения жилищной проблемы является финансовое содействие местных органов власти в формировании инженерной инфраструктуры участков для строительства.

Осуществление перехода от административного предоставления участков к регулированию землепользования и застройки на принципах правового зонирования позволит более рационально распределять земельные участки для застройщиков.

Как известно, при любом строительстве необходимо осуществить согласование по множеству пунктов (только 43 – обязательным, установленным на федеральном уровне, не считая региональных) поэтому следует минимизировать и нормализовать данную схему, чтобы не усложнять процесс строительства и избежать рассредоточения финансов.

Для создания здоровой конкурентной среды на строительном рынке, снижения его монополии и эффективного использования имеющихся ресурсов для развития жилищного строительства требуется осуществить пе-

реход к конкурсной системе отбора поставщиков стройматериалов и строительных организаций для жилищного строительства.

Таким образом, в целях развития малоэтажного жилищного строительства в городе необходимо снизить административные барьеры для застройщиков, ограничить монополизацию строительного рынка и организовать рациональное распределение участков под строительство жилья на основе открытых аукционов. Органам власти следует обеспечить нормативно-правовое регулирование деятельности застройщиков и создать экономические условия для развития жилищного строительства. Также целесообразно осваивать новые формы и технологии строительства, которые будут менее затратны и тем самым более доступны для всех доходных групп населения.

Выступление оппонентов:

Воронцова Т.В.: «В г. Вологде, да и в России в целом остро стоит проблема обеспечения граждан доступным жильём. Приобрести квартиру чрезвычайно трудно в связи с низкой покупательной способностью населения, а для получения социального жилья приходится ждать годы. Одним из решений проблемы может стать малоэтажное строительство, тем более что во всех городах идёт активное присоединение пригородов и посёлков. До недавнего времени стоимость такого жилья была невероятно высока, из-за чего сложилось неверное представление о его элитарности и недоступности. Однако в последнее время такая ситуация постепенно начинает меняться, и уже наметилась тенденция строительства малоэтажных домов для граждан со средним уровнем доходов, что обуславливает актуальность изучения вопроса развития в г. Вологде строительства малоэтажного жилья с использованием современных технологий и недорогих строительных материалов.

В исследовании Н.Ю. Литвиновой были представлены результаты анализа развития жилищного строительства в г. Вологде за 2000 – 2010 гг.;

дана оценка обеспеченности населения жильём; разработан механизм активизации процесса строительства доступного жилья и инструментарий для его осуществления. На основе выявленных проблем были внесены предложения, направленные на решение жилищной проблемы на государственном уровне. На территории г. Вологды слабо развито малоэтажное домостроение, и для решения этой проблемы необходимо проводить работу по стимулированию спроса и предложения на рынке жилья.

Замечания по работе были высказаны в личном порядке. Мною было предложено обозначить в докладе перспективные районы г. Вологды под малоэтажную застройку, а также существующие муниципальные целевые программы, включающие мероприятия по развитию малоэтажного домостроения. Хочется отметить большой объём проделанной Н.Ю. Литвиновой работы, познавательность и практическую значимость её исследования».

Вопросы к докладчику:

Вопрос (Устинова К.А.): Каковы были основные причины замедления темпов строительства жилых домов в 2010 г.?

Ответ: К основным причинам замедления ввода жилых домов за последний год можно отнести: снижение банковской активности (повышение процентных ставок по ипотечным кредитам, ужесточение требований к потенциальным заёмщикам); снижение спроса на жильё; повышение цен на строительные материалы.

Вопрос (Симаков А.В.): В своём докладе Вы дали сравнительную характеристику имеющихся современных технологий малоэтажного домостроения. А какая технология наиболее выгодна и применима в г. Вологде?

Ответ: В значительной степени ускорение темпов малоэтажного строительства зависит от выбора технологий и материалов домостроения. Одной из самых современных и перспективных индустриальных технологий эксперты называют метод каркасно-монолитного домостроения. Её

преимуществом является высокая скорость монтажа зданий и упрощение процесса строительства, что позволяет снизить стоимость дома в 1,5 раза по сравнению с кирпичным и в 2,5 раза по сравнению с железобетонным зданием.

Дискуссия:

Таким образом, основные вопросы, обсуждаемые в ходе дискуссии, касались целесообразности развития малоэтажного домостроения в г. Вологде. В процессе обсуждения были высказаны различные точки зрения и рекомендации по дальнейшему проведению научно-исследовательской работы. Активное участие в дискуссии приняли сотрудники ИСЭРТ РАН: Устинова К.А., Симаков А.В., Бортновский З.В. и Чекавинский А.Н.

По итогам семинара все присутствующие приняли участие в анкетном опросе о проблемах и перспективах развития малоэтажного жилищного строительства в г. Вологде.

С заключительным словом по итогам семинара выступил зам. зав. отделом к.э.н. Р.Ю. Селименков.

Общая оценка семинара – 9,05.

Научный семинар-дискуссия

**СТРАТЕГИЧЕСКОЕ УПРАВЛЕНИЕ
И ИННОВАЦИОННАЯ ЭКОНОМИКА**

Руководитель семинара

Теребова Светлана Викторовна к.э.н.,
зав. отделом инновационной экономики ИСЭРТ РАН

12 октября 2011 г.

Всего участников – 13 человек

Доклад

**Социальная сплочённость общества:
понятие, факторы формирования¹**

*Кузьмин Илья Владимирович,
стажёр-исследователь*

1. Социальная сплочённость.

В качестве современного системного подхода к борьбе с социальным неравенством и снижению социальных противоречий, существующих в любом обществе, современная наука предлагает концепцию социальной сплочённости. Меры, направленные на её повышение, затрагивают различные стороны общественной жизни, что позволяет органам управления контролировать множество факторов, ведущих к росту противоречий.

Изучением социальной сплочённости занимались известные учёные, такие как Ф. Теннис, Э. Дюркгейм, Т. Парсонс. В настоящее время интерес к этой области исследования продолжает привлекать внимание. Об этом свидетельствуют труды Д. Стэнли, М. Алалуфа, Дж. Дженсона, У. Омариба, Ф. Матарассо, Дж. Челла, Б. Раймера, Дж. Ричена, посвящённые проблемам усиления социальной сплочённости. Повышенное внимание к вопросам социальной сплочённости в странах ЕС объясняется тем, что современная наука приводит аргументы, свидетельствующие о наличии зависимости между уровнем социальной сплочённости и экономическим развитием. Сегодня достижение социальной сплочённости признаётся одной из главных задач политики большинства стран ЕС. Это положение законодательно закреплено в Европейской конвенции о защите прав человека, принятой Советом Европы², Европейской социальной Хартии.

¹ Выполняется в рамках работы над грантом РФФИ № 12-06-00379.

² Совет Европы – старейшая в Европе международная политическая организация. Её основная заявленная цель – построение единой Европы, основывающейся на принципах свободы, демократии, защиты прав человека и верховенства закона. Одним из самых значительных достижений Совета Европы считается разработка и принятие Европейской конвенции о защите прав человека и основных свобод.

Государства – члены Совета Европы постулируют социальную сплочённость как приоритет в организации социальной, культурной и политической жизни, а её достижение как непереносимое условие защиты прав человека и человеческого достоинства. Социальная сплочённость рассматривается как основа конкурентной экономики знаний, а общественное благополучие, гармоничные и стабильные социальные отношения – как предпосылки роста экономики. Отсюда стимулирование общественной активности людей выходит на передний план.

Социально сплочённое общество способно преобразовывать деструктивную, хаотично ориентированную деятельность людей в созидательную и векторно-направленную. В таком обществе значительно проще найти способы совместного проживания людей с различиями в культуре и системе ценностей, повысить роль морально-этических норм в жизни общества. Под «сплочённостью» в общем смысле понимается наличие прочных, тесных взаимосвязей между составляющими единого целого. Однако, говоря о социальной сплочённости, можно констатировать, что этого определения явно недостаточно. Ведь непонятно, о каких связях между «составляющими» общественной системы, например, гражданами, идёт речь – они могут быть разными. Кроме того, данное определение не объясняет, как появляются эти связи – они не возникают сами по себе, а, очевидно, определяются процессами взаимодействия между всеми составными частями общества. В результате общество и становится единым целым³.

Сформулировать чёткое, всестороннее определение социальной сплочённости не так-то просто – учёные в своих работах сосредоточивают внимание на различных её аспектах, предлагая те или иные подходы к трактовке данного понятия. Таких подходов в европейском научном сообществе существует несколько. Приведём самые важные из рассмотренных.

³ Council of Europe (2005). Concerted development of social cohesion indicators – Methodological guide, Council of Europe Publishing [Электронный ресурс]. – Режим доступа: http://www.coe.int/t/dg3/socialpolicies/socialcohesiondev/source/GUIDE_en.pdf

Один из основателей французской социологической школы Э. Дюркгейм в своих работах различал «механическую» и «органическую» солидарности общества как факторы, оказывающие влияние на социальную сплочённость. «Механическая» основана лишь на общности ценностей, когда общественное сознание преобладает над индивидуальным, люди схожи между собой. Для современного общества характерен рост индивидуализации и «органическая» солидарность, когда предполагается наличие связей между его членами на основе разделения труда, возникает специализация, что обуславливает необходимость нахождения способов совместной работы – чтобы общество существовало, его компоненты должны дополнять друг друга. В данном случае солидарность предполагает свободу выбора, обеспечение прав человека – наличие компонентов демократического общества.

Некоторые учёные рассматривают социальную сплочённость как то, что определяет «стабильные, взаимодействующие и устойчивые сообщества». Тем не менее вопросы о том, как формируется такая сплочённость в условиях современного общества и можно ли управлять этим процессом, до сих пор не раскрыты в полной мере.

В работах исследователей, в которых ключевым фактором, формирующим социальную сплочённость, является создание у индивидов чувства принадлежности к обществу, упор делается на систему единых ценностей членов общества. Но как было сказано выше, для современного общества характерно многообразие личностей, мнений, ценностей. Поэтому в таких условиях для обеспечения совместной продуктивной деятельности членов общества (естественно, на основе общих правил и норм) главным представляется достижение консенсуса между ними, чему может помешать стремление к единообразию. В настоящих работах данной проблеме уделяется недостаточное внимание.

Подходы, концентрирующиеся на способности индивидов совместно работать, хотя и затрагивают аспект большого разнообразия членов современного общества, имеют другой недостаток. В них упускается из виду вопрос о том, что же обеспечивает в конечном счёте эта способность к взаимодействию.

В современных работах рекомендуется использовать определение, предложенное Советом Европы, согласно которому сплочённость общества заключается в способности обеспечить долгосрочное благополучие его членов, включая равный доступ к имеющимся возможностям, уважение человеческого достоинства с должным вниманием к многообразию людей, личную и коллективную независимость, участие в жизни общества⁴. Данное определение учитывает затронутые выше аспекты, в него включены принципы, реализация которых должна позволить избежать поляризации в обществе и снизить неравенство до минимума. Стратегия социальной сплочённости Совета Европы также предусматривает эти принципы. Таким образом, здесь конкретизируются общественные взаимосвязи, предполагающие наличие сплочённости, – они возникают в ходе процессов обеспечения указанных возможностей для членов общества.

Вместе с тем данное определение не является исчерпывающим и окончательным вследствие того, что проблемы социальной сплочённости до сих пор недостаточно изучены. Можно сделать вывод, что рост интереса к ним пока в большей степени характерен для европейских и англоязычных стран. В этих странах на высшем правительственном уровне обсуждаются вопросы необходимости дальнейших исследований с целью лучшего понимания характера, масштаба, пространственных проявлений социальной сплочённости и того, как можно её усилить. В частности, почему некоторые политические решения более эффективны в деле достижения

⁴ Council of Europe (2005). Concerted development of social cohesion indicators – Methodological guide, Council of Europe Publishing [Электронный ресурс]. – Режим доступа: http://www.coe.int/t/dg3/socialpolicies/socialcohesiondev/source/GUIDE_en.pdf

социальной сплочённости, чем другие; существует ли потребность в новых видах коммуникации между общественными группами.

Достижение социальной сплочённости подразумевает создание в обществе атмосферы солидарности, которая сводит к минимуму отчуждённость. Однако необходимо учитывать, что мнение, разделяемое большинством, не означает его правильность и справедливость. Т. е. нельзя не обращать внимания на взгляды оставшейся части общества.

2. Как оценить степень социальной сплочённости?

Социальная сплочённость подразумевает достижение равенства и отсутствие дискриминации в обеспечении прав человека в реальной жизни при наличии многообразия мнений, культур, религиозных верований. Это может быть обеспечено на основе:

- признания достоинства людей, их способностей и самобытности;
- обеспечения свободы личного развития человека на протяжении всей его жизни;
- предоставления возможности активного участия каждому мужчине и каждой женщине в публичной, культурной и трудовой жизни общества⁵.

Актуальность обсуждаемой темы обуславливает необходимость разработки способов, позволяющих оценить степень сплочённости общества, формирование соответствующих показателей. Такие методики существуют, однако их немного, а индикаторы, которые предлагаются в них для оценки степени сплочённости, порой относительны. Кроме того, базой для составления индикаторов зачастую служат данные, полученные в ходе опросов граждан, что также является субъективной информацией.

По мнению авторов доклада «На пути к активной, справедливой и социально сплочённой Европе», социально сплочённым является общество, в котором люди и их группы действуют ответственно, социальный диалог принят за норму, институты и процедуры способствуют активному во-

⁵ Роик В. Социальная сплочённость – одна из базовых доктрин Евросоюза // Человек и труд. – 2009. – № 5. – С. 16-19.

влечению людей в демократические процессы. Для определения уровня социальной сплочённости в докладе предлагается набор критериев, отражающих степень дифференциации доходов, относительную и абсолютную бедность, качественные оценки благополучия граждан на местном уровне, уровень доверия граждан к политической системе, СМИ, социальным и политическим институтам, наличие дискриминации⁶.

В обзоре Организации экономического сотрудничества и развития для оценки уровня социальной сплочённости предлагается пять групп индикаторов: «Доверие людей друг к другу», «Уверенность в социальных институтах», «Про- и антисоциальное поведение», «Голосование», «Терпимость», базой для определения которых служат социальные исследования.

Выявление степени взаимного доверия в настоящей работе производится в результате обработки мнений респондентов по вопросу: «Могли бы вы сказать, что большинству людей можно доверять?» В некоторых исследованиях опрашиваемый мог оценить ситуацию, используя десятибалльную шкалу, полюсами которой служили утверждения «нужно быть очень осторожным» и «большинству людей можно доверять». В других – путём выбора одного из четырёх вариантов ответа: «людям почти всегда можно доверять», «людям обычно можно доверять», «обычно нужно быть осторожным в общении с людьми», «практически всегда нужно быть осторожным в общении с людьми». Сведения о процентном выражении граждан, которые доверяют другим членам общества, полученные в результате статистической обработки данных, представлены на *рисунке 1*. Основные выводы: чем выше средний доход в стране и чем меньше неравенство в доходах (меньше коэффициент Джини), тем выше уровень доверия граждан друг к другу.

⁶ Роик В. Социальная сплочённость – одна из базовых доктрин Евросоюза // Человек и труд. – 2009. – № 5. – С. 16-19.

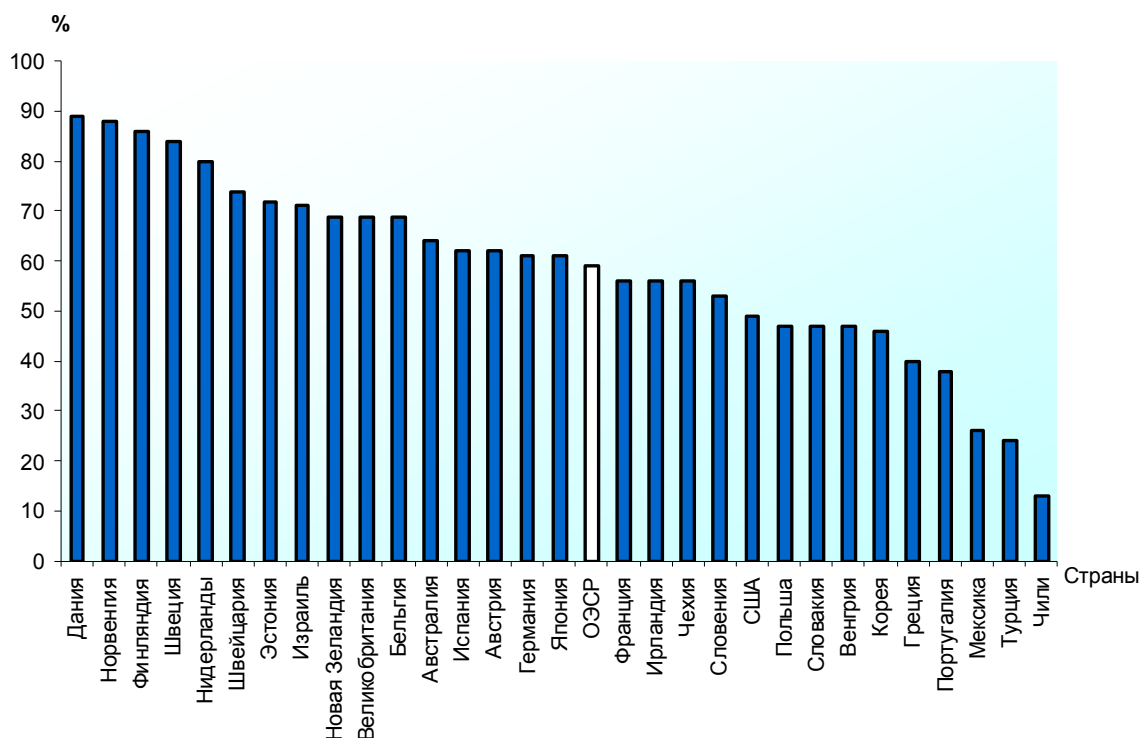


Рисунок 1. Процент людей, выразивших высокий уровень доверия к другим, 2008 г.

Вторая группа показателей – уверенность в социальных институтах характеризует сплочённость общества на основе выявления мнений людей об уровне коррупции и сводного показателя уверенности в социальных институтах. Ответы «да» и «нет» на вопрос, распространена ли коррупция в бизнесе и государственном управлении, дают информацию о размерах коррупции. Что касается уверенности в социальных институтах, то процент людей, уверенных в них, рассчитывается с использованием ответов на вопросы об уверенности в военных силах, судебной системе и правительстве. Проведённые опросы показали, что в странах с большим средним доходом меньше процент людей, считающих, что коррупция распространена, и выше уверенность в национальных институтах (рис. 2).

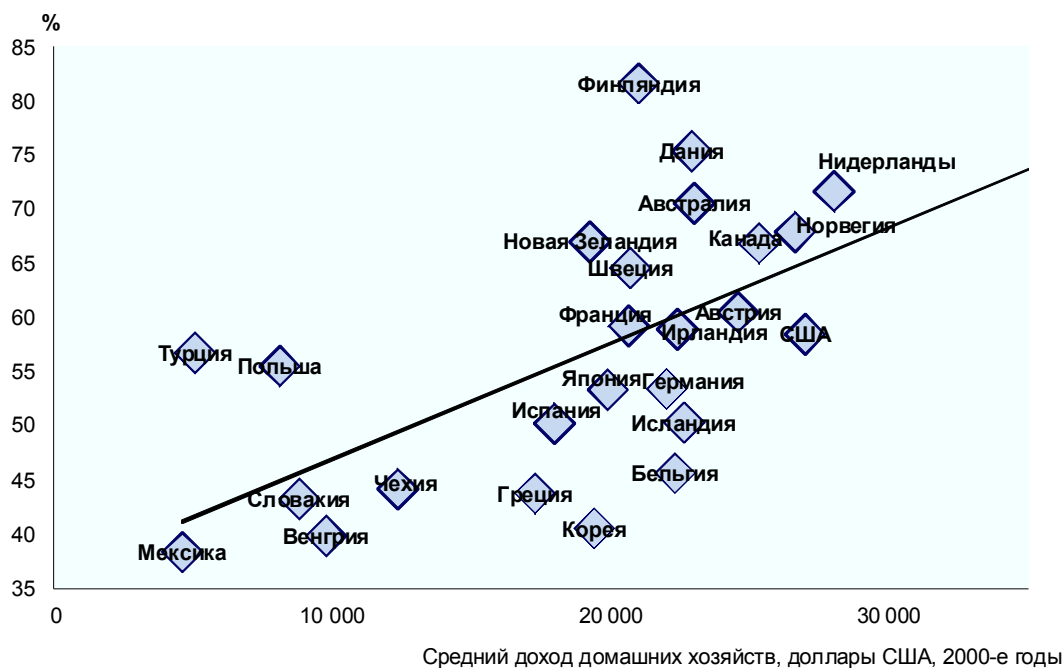


Рисунок 2. Процент людей, выражающих уверенность в национальных институтах в разных странах и средний доход, доллары США

Чтобы получить представление о просоциальном, а также антисоциальном поведении граждан, в анкеты были включены следующие вопросы: «участвовал ли опрашиваемый в волонтерских программах», «жертвовал ли деньги на благотворительность», «помог ли за последний месяц незнакомому человеку», «были ли случаи кражи денег либо другого имущества у респондента», «случаи нападения на него за последний год». Выводы по результатам проведенных опросов: неравенство доходов не всегда влечёт за собой рост антисоциального поведения (рис. 3).

Как ещё один показатель, характеризующий социальную сплочённость и участие людей в жизни общества, здесь приводится доля людей в общем количестве населения избирательного возраста, подавших избирательный бюллетень во время выборов. Для расчётов использовалась информация соответствующих баз данных.

Последний показатель сплочённости – «терпимость» – выражает долю положительных ответов на вопрос о том, является ли тот город или об-

ласть, где живёт человек, подходящим местом для жизни этнических меньшинств, мигрантов и т. д.⁷

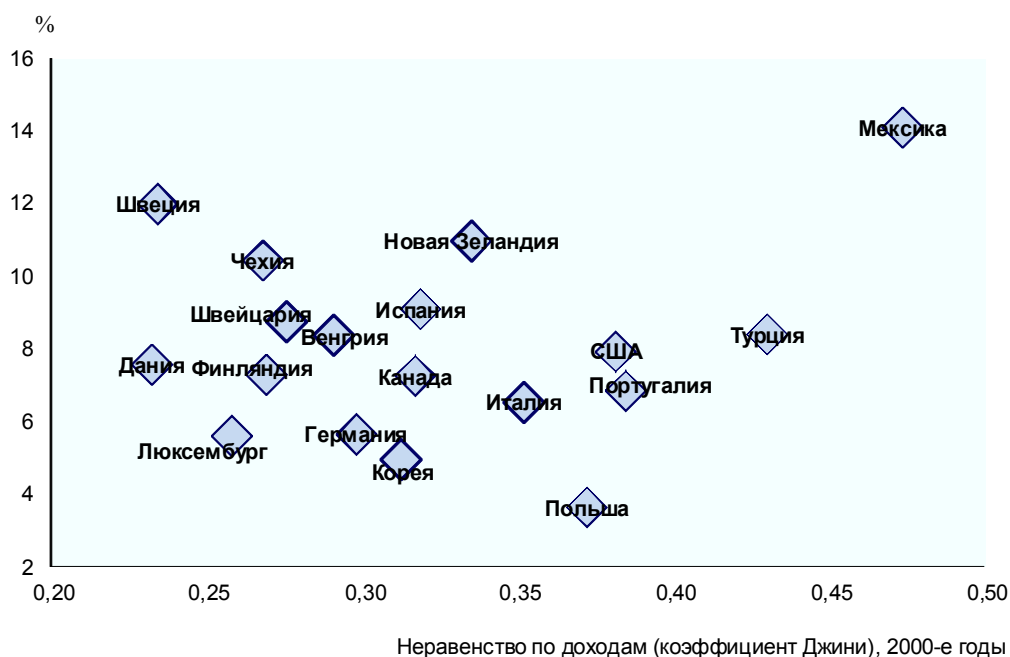


Рисунок 3. Незначительная зависимость между коэффициентом Джини и процентом людей, столкнувшихся с антисоциальным поведением

Настоящий анализ, безусловно, интересен, однако представляется, что приводимых индикаторов недостаточно для получения более чёткого представления об уровне социальной сплочённости того или иного общества. Это подтверждает необходимость расширения существующих и разработки новых методик измерения степени социальной сплочённости.

3. Перспективы применения концепции социальной сплочённости в России. Как отмечают исследователи (В. Роик, д.э.н., профессор, заместитель генерального директора Института труда и социального страхования Минздравсоцразвития России; В. Ярская, д.ф.н., профессор Саратовского государственного технического университета, В.Р. Ярская-Смирнова, д.с.н., профессор ГУВШЭ; М. Козлова), Россия существенно отстаёт в том, что касается применения принципов социальной сплочённости. Отсутст-

⁷ OECD (2011). Society at a Glance 2011: OECD Social Indicators, OECD Publishing [Электронный ресурс]. – Режим доступа: http://dx.doi.org/10.1787/soc_glance-2011-en

вуют научные и аналитические разработки в этой области; данная тема зачастую остаётся за рамками функциональной деятельности органов исполнительной власти.

Мировой финансовый кризис высветил ряд назревших социальных проблем в европейских странах. Во многих из них прокатились массовые акции протеста, продемонстрировавшие несогласие значительной части граждан с политикой правительств. Это свидетельствует о том, что социальная сплочённость стоит перед новыми вызовами – новыми рисками противостояния населения и властных структур. Парадигма социальной сплочённости становится всё более востребованной как общественная система взглядов на такие ценности, как социальная справедливость, социальное согласие⁸.

Выступление оппонентов:

Рецензентами и участниками семинара была отмечена новизна представленной к обсуждению темы для научных работ ИСЭРТ РАН, актуальность вопросов роста индивидуализации членов общества, проблем социальной сплочённости для Европейского союза и России, затрагиваемых в докладе. Интерес вызвали приведённые материалы о подходах к социальной сплочённости и способах оценки её уровня. Была отмечена особая актуальность темы семинара в связи с начавшейся подготовкой отделом инновационной экономики заявки в Седьмую рамочную программу Европейского союза в рамках объявленного конкурса «Государственное управление сплочённостью и разнородностью в городском контексте».

Кроме того, было выдвинуто предложение в последующих работах более подробно раскрыть существующие методики измерения социальной сплочённости, а также как можно более полно рассмотреть взгляды российских учёных на проблемы рассматриваемой в докладе темы, исследо-

⁸ Роик В. Социальная сплочённость – одна из базовых доктрин Евросоюза // Человек и труд. – 2009. – № 5. – С. 16-19.

вания, проводимые в этой области, изучить релевантную информацию и соответствующее положение дел в России.

Вопросы к докладчику:

Вопрос: Россия – многонациональная страна. В неё входит большое число регионов. Представляется, что достижение социальной сплочённости в связи с этим – весьма сложная задача. Что Вы думаете по этому поводу?

Ответ: Действительно, вопрос важный. Россия по своим размерам и количеству населяющих её народов значительно превосходит страны Европейского союза. Эта особенность, безусловно, не может не учитываться, когда мы говорим о социальной сплочённости. Меры, приносящие эффект в странах Европы, могут совершенно не работать в условиях России. Однако это актуально для любых разных стран, пусть даже и сходных между собой по размерам, другим характеристикам. Специфику каждой из них необходимо принимать во внимание.

Вопрос: Какие учёные и научные учреждения в Российской Федерации занимаются изучением проблем социальной сплочённости?

Ответ: В настоящее время тема социальной сплочённости в России не привлекает к себе широкого внимания. Научных работ, посвящённых рассмотрению соответствующих вопросов, немного. Среди рассмотренных нами – публикации учёных Института труда и социального страхования Минздравсоцразвития России, Национального исследовательского университета «Высшая школа экономики», Саратовского государственного технического университета.

Вопрос: Действительно ли вопрос о повышении социальной сплочённости актуален? Возможно, достижение социальной сплочённости представляет собой следствие развития экономики страны? Т. е. рост экономики обеспечивает и большее «согласие» между членами общества?

Ответ: Такая связь представляется возможной. Тем не менее, на наш взгляд, развитая экономика не гарантирует наличие «согласия». Достаточ-

но вспомнить масштабные беспорядки этого года, произошедшие в ряде стран Европы. И, наоборот, даже при незначительном экономическом росте народ может быть достаточно сплочённым. Вдобавок, определённое «согласие» представляется важным условием для осуществления процесса экономического роста.

Вопрос: В докладе рассмотрены различные показатели, предлагающиеся для оценки аспектов социальной сплочённости. Есть ли единый показатель, рассчитав который по данным какой-либо страны, можно попытаться сделать вывод об уровне её социальной сплочённости?

Ответ: До сегодняшнего дня такой показатель нами изучен не был. Поэтому вопрос о разработке эффективных методик оценки степени социальной сплочённости можно признать актуальным. Следует отметить, что в ИСЭРТ РАН началось проведение исследований, посвящённых вопросам социальной сплочённости. Выполнение НИР предусматривает разработку методологических рекомендаций для исследований в области социальной сплочённости и формирования системы управления социальной сплочённостью; по результатам работы планируется предложить собственный взгляд на определение понятия «социальная сплочённость» и способ измерения уровня социальной сплочённости населения.

Дискуссия:

По окончании доклада состоялась конструктивная дискуссия, были обсуждены перспективные направления исследования, рецензенты Подолькин О.В., Маковеев В.Н. и участники семинара Щербакова А.А., Плешаков П.С., Егорихина С.Ю. высказали своё мнение о дальнейшей работе по некоторым аспектам проблемы и внесли полезные предложения.

С заключительным словом по итогам семинара выступила зав. отделом к.э.н. Теребова С.В.

Общая оценка семинара – 8,68 балла.

19 октября 2011 г.

Всего участников – 17 человек

Доклад

**Энергетическая составляющая промышленного
комплекса Вологодской области**

*Мазилев Евгений Александрович,
младший научный сотрудник*

Последнее десятилетие ознаменовалось для России активным развитием, экономика страны показывала уверенные темпы роста: по данным статистики, за период 2000 – 2008 гг. они составили 73%. Однако последний мировой финансово-экономический кризис оказал крайне негативное влияние и на Россию – экономический рост сменился в конце 2008 г. резким и довольно значительным падением. Одна из причин спада заключается в том, что сложившаяся в стране система экономических отношений не смогла адекватно отреагировать на последствия кризиса.

Преодоление его последствий требует проведения стратегической модернизации экономики страны и региона, которая во многом определяется состоянием промышленного комплекса. Современный вектор активизации производственных процессов в регионах страны должен обеспечивать высокую конкурентоспособность и устойчивость развития территорий.

Данная проблема становится ещё более острой на фоне структурной перестройки мировой экономики, разворачивающейся на основе новых технологий. В технологической структуре российской экономики, наоборот, наблюдается регресс, сужается потенциал роста современного и нового технологических укладов, экономика теряет способность к самостоятельному воспроизводству¹.

¹ Глазьев С.Ю. Развитие Российской экономики в условиях глобальных технологических сдвигов [Электронный ресурс]. – Режим доступа: <http://spkurdyumov.narod.ru/GlazyevSUr.htm>

Анализ структуры валового регионального продукта показывает, что промышленность является важнейшей составляющей экономики Вологодской области, в её состав входит широкий круг отраслей, обеспечивающих выпуск важнейших видов потребительских изделий. Примерно 50% валового регионального продукта Вологодской области приходится на долю добывающих, обрабатывающих производств, а также предприятий по производству и реализации электроэнергии, газа и воды (рис. 1). Однако в 2009 г. в связи с резким спадом объёмов производства на фоне финансово-экономического кризиса (объём промышленного производства в 2009 г. составил 87,5% от уровня 2008 г.)², доля промышленности сократилась до 42%. Причём наибольший объём произведённой продукции в структуре экономики (36,6%) приходится на долю предприятий обрабатывающей промышленности³.

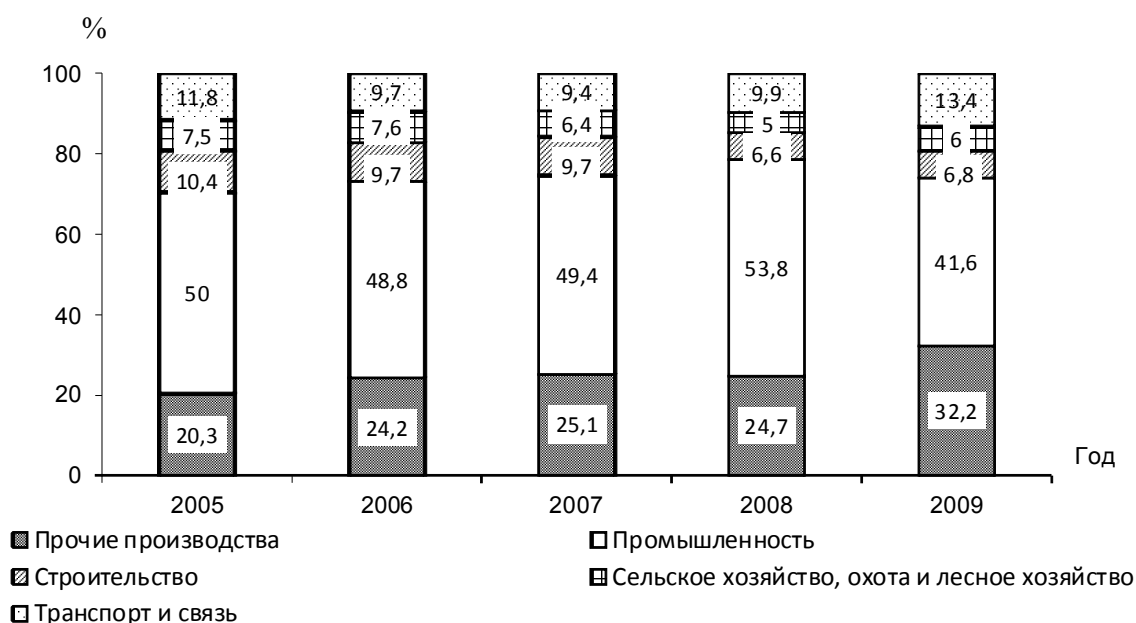


Рисунок 1. Структура валового регионального продукта Вологодской области, %

Источник: Основные показатели системы национальных счетов (СНС) по Вологодской области: стат. сб. – Вологда: Облстат, 2011. – С. 30.

² Добывающие, обрабатывающие производства и организации по производству и распределению электроэнергии, газа и воды: стат. сб. – Вологда: Облстат, 2009. – С. 8.; Регионы Северо-Западного федерального округа. Социально-экономические показатели: стат. сб. – Вологда: Облстат, 2009. – С. 101.

³ Основные показатели системы национальных счетов (СНС) по Вологодской области: стат. сб. – Вологда: Облстат, 2011. – С. 30.

Одним из основных факторов, обеспечивающих эффективное развитие промышленности, является своевременное обеспечение всеми видами энергии в необходимом размере. С точки зрения электрообеспеченности Вологодская область является остродефицитной. Расположенные на её территории электростанции покрывают лишь половину потребности промышленного комплекса региона в электроэнергии (рис. 2). Дефицит электроэнергии покрывается её передачей из Тверской, Костромской и Ярославской энергосистем.

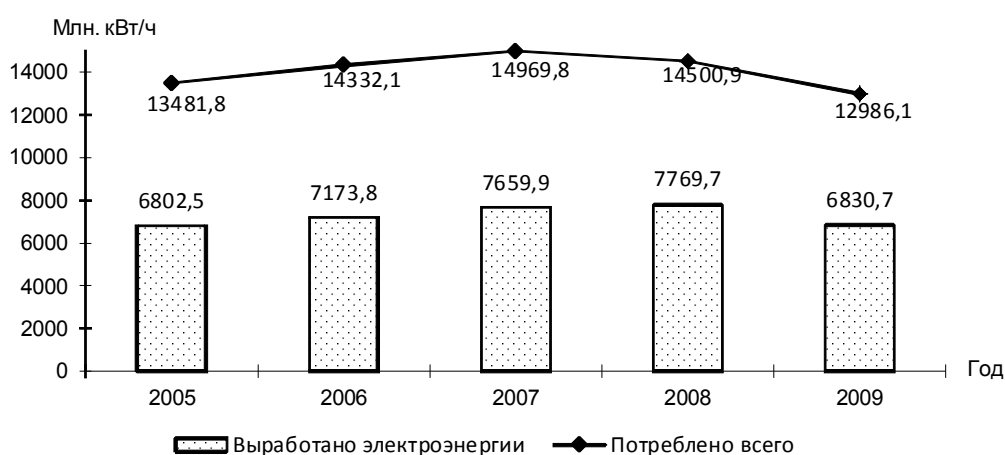


Рисунок 2. Баланс произведенной и потребленной электроэнергии в Вологодской области за 2005 – 2009 гг.

Источник: Промышленность Вологодской области: стат. сб. – Вологда: Облстат, 2010. – С. 66.

До 2007 г. наблюдался постепенный рост потребляемой регионом электроэнергии. Однако в 2008 г. в связи со значительным сокращением объёмов производства выработка энергии в регионе снилась ниже уровня 2005 г. В то же время энергопотребление в 2009 г. по сравнению с 2005 г. практически не изменилось.

Производство электроэнергии обеспечивают 264 электростанции. За последние пять лет их количество в регионе сократилось на 22,6% (табл. 1). Необходимо отметить, что их сокращение носило постепенный характер. Однако, несмотря на это, установленная мощность всех станций за исследуемый период фактически не изменилась, что свидетельствует об увеличении производственных мощностей и повышении эффективности

работы уже существующих, а также запуске новых, более эффективных электростанций.

Таблица 1. Мощность электростанций Вологодской области в 2005 – 2009 гг.

Показатели	2005 г.	2006 г.	2007 г.	2008 г.	2009 г.	2009 г. к	
						2008 г.	2005 г.
Число электростанций, ед.	341	301	276	269	264	98,1	77,4
Установленная мощность электростанций, тыс. кВт.	1468,8	1466,8	1474,1	1476,2	1470,7	99,6	100,1

Источник: Промышленность Вологодской области: стат. сб. – Вологда: Облстат, 2010. – С. 66.

Часть вырабатываемой на электростанциях электроэнергии расходуется на их собственные нужды и на транспорт в электрических сетях от электростанций к электроприёмникам. На собственные нужды электростанций в 2008 году приходилось 270 млн. кВт-ч, потери в электросетях составили 1214,7 млн. кВт-ч, около 9% – общего потребления.

Половину потребности области в электроэнергии покрывают расположенные на территории области Череповецкая ГРЭС (объект оптового рынка электроэнергии и мощности), Вологодская ТЭЦ и блок-станции, среди которых четыре ТЭЦ ОАО «Северсталь», ТЭЦ ОАО «Аммофос». Остальную электроэнергию филиал ОАО «МРСК Северо-Запада» «Вологдаэнерго» получает с оптового рынка электроэнергии.

В Вологодской области сложилась система энергоснабжения, при которой более 98% электроэнергии, 85% тепловой энергии и 70% воды поставляются потребителям из централизованной энергосистемы. В целом централизованная система энергоснабжения обеспечивает относительно качественное энергоснабжение региона. В настоящее время все районы Вологодской области получают электроэнергию централизованно от филиала ОАО «МРСК Северо-Запада» «Вологдаэнерго».

Тепловая энергия вырабатывается котельными, большая часть которых участвует в теплоснабжении жилищного фонда и социальной сферы области. Основная доля тепловой энергии для социально-бытового ком-

плекса Вологодской области производится котельными, использующими в качестве топлива природный газ.

За период с 2005 по 2009 г. произошло сокращение потребляемой электроэнергии на 3,7%. Причём по сравнению с 2008 г. сокращение было более заметным и составило 10% (табл. 2). Подавляющий объём потребляемой электроэнергии приходится на обрабатывающую промышленность – 61% от общего количества. Кроме того, значительно возросли объёмы потребляемого электричества предприятиями по добыче полезных ископаемых (в 2,5 раза). Эти факты свидетельствуют о повышении энергоёмкости промышленной продукции.

Таблица 2. Потребление электроэнергии предприятиями промышленности Вологодской области в 2005 – 2009 гг., млн. кВт/ч

Вид экономической деятельности	2005 г.	2007 г.	2008 г.	2009 г.	2009 г. к	
					2008 г., %	2005 г., %
Потреблено всего	13481,8	14969,8	14500,9	12986,1	89,6	96,3
В том числе:						
добыча полезных ископаемых	3,8	8,5	9,9	9,7	98,0	255,3
обрабатывающие производства	8879,5	9469,6	9208,9	7937,3	86,2	89,4
производство и распределение электроэнергии, газа и воды	1113,2	728,4	710	740,8	104,3	66,5
Потери в электросетях общего пользования	954,1	1177,5	1214,7	1209,4	99,6	126,8

Источник: Промышленность Вологодской области: стат. сб. – Вологда: Облстат, 2010. – С. 66.

Стоит отметить, что потери в электросетях общего пользования составляют примерно 10% от общего объёма потребляемой в регионе электроэнергии, что является негативной тенденцией. В 2008 г. по сравнению с 2005 г. с 7 до 9% возросли потери в сетях общего пользования, что является следствием несовершенства межсистемных связей и наличия несанкционированного доступа к потреблению.

Наиболее энергоёмкими являются предприятия металлургической и химической отраслей. На их долю приходится почти 7000 млн. кВт/ч – что является наибольшей долей (89%) в общем объёме потребления (табл. 3).

Наибольший расход энергии идёт на преобразование двигательной силы в обрабатывающих производствах – почти 75% потребляемого электричества.

Таблица 3. Потребление электроэнергии предприятиями Вологодской области в 2009 году, млн. кВт/ч

Вид экономической деятельности	Всего потреблено	в том числе на		
		технологические нужды	двигательную силу	освещение производственных помещений
Обрабатывающие производства				
В том числе:	7831,6	1051,4	5848,7	931,5
пищевых продуктов	113,0	25,9	73,8	13,3
текстильное и швейное	6,2	0,6	4,2	1,4
обработка древесины и пр-во изд. из дерева	222,0	22,6	168,0	31,3
химическое	1392,5	57,2	1241,1	94,3
прочих неметаллических минпродуктов	135,6	27,6	93,8	14,2
металлургическое и готовых металлоизделий	5623,4	858,4	4042,9	722,1
машин и оборудования	н.д.	н.д.	н.д.	н.д.
электрооборудования, электронного и оптического оборудования	3,3	1,1	1,3	0,9
транспортных средств и оборудования	13,4	5,4	6,7	1,3

Источник: Промышленность Вологодской области: стат. сб. – Вологда: Облстат, 2010. – С. 68.

Как уже было отмечено ранее, основу промышленности Вологодской области составляют такие виды экономической деятельности, как металлургическое и химическое производство, обработка древесины и производство изделий из дерева, целлюлозно-бумажное производство, производство машин и оборудования, пищевых продуктов.

Наиболее энергоёмкими предприятиями области являются:

- 1) Череповецкий металлургический комбинат ОАО «Северсталь»;
- 2) Череповецкий сталепрокатный завод ОАО «Северсталь-метиз»;
- 3) ОАО «Аммофос»;
- 4) ООО ПК «Агро-Череповец»;
- 5) ОАО «Вологодский оптико-механический завод»;
- 6) ООО «ССМ-ТЯЖМАШ»;
- 7) ЗАО «Вологодский подшипниковый завод»;
- 8) ОАО «Сокольский ЦБК», ООО «Сухонский ЦБК».

Таким образом, энергетическая безопасность Вологодской области находится под угрозой. В регионе действуют крупные энергоёмкие производства (такие как металлургическое и химическое), в то время как нужды промышленности обеспечиваются предприятиями электроэнергетики лишь на 50%.

Помимо всего прочего, одним из важнейших факторов обеспечения энергетической безопасности региона является наличие энергетических природных ресурсов. Геологическое строение Вологодской области определяет состав полезных ископаемых – преобладание нерудных и почти полное отсутствие рудных (рис. 3). Поэтому для региона крайне важно учитывать возможность использования имеющихся в наличии природных ресурсов.

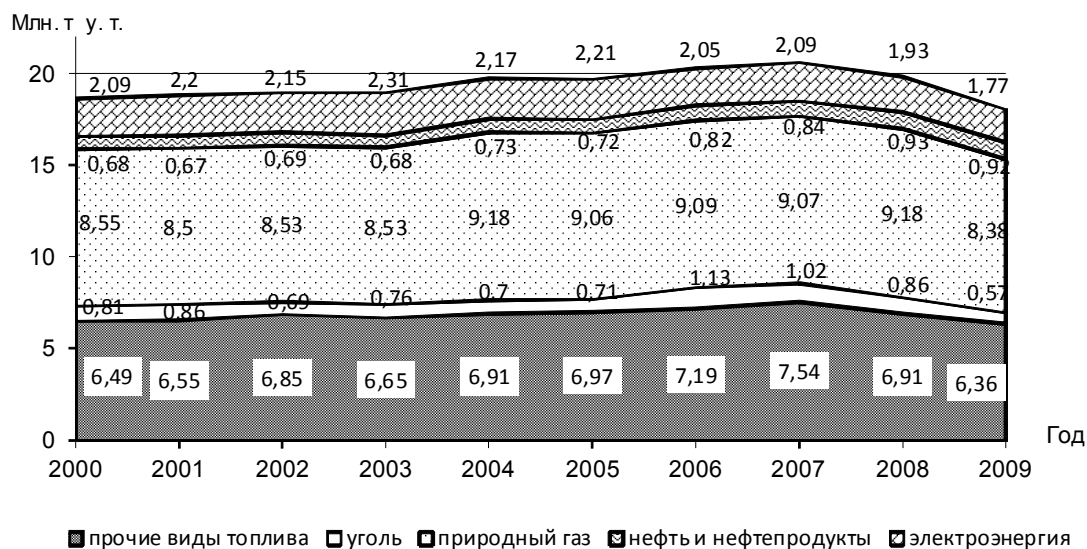


Рисунок 3. Внутреннее потребление энергетических ресурсов

Выявленный, разведанный и учтённый торфяной фонд Вологодской области состоит из 2381 месторождений площадью 1 млн. 376 тыс. га. Запасы воздушно-сухого торфа (при условии влажности 40%) – 5,5 млн. тонн.

На юго-западе области сосредоточено более 50% всех запасов торфа. Здесь расположены крупнейшие месторождения: Уломское I, Уломское II

и другие, которые по запасам торфа и площадям являются уникальными для европейской части России.

Наличие в составе торфяного фонда разновеликих по площади и запасам торфяных месторождений и повсеместное их распространение создают исключительно благоприятные условия для широкого развития торфодобычи.

Основная масса добываемого торфа используется в качестве органического и торфоминерального удобрения в растениеводстве и как подстилочный материал животным. В незначительных количествах торф применяется в качестве энергетического и бытового топлива.

Доля собственных энергоресурсов (дров, торфа и отходов лесозаготовок для отопления) в энергетическом балансе области менее 2%, поэтому поставка первичных энергоресурсов почти полностью (на 98%) осуществляется из других регионов России. Наибольший удельный вес в потреблении первичных энергоресурсов имеет природный газ, который поступает в область из Западной Сибири по газопроводу «Сияние Севера».

Второе место занимает каменный уголь, что объясняется развитой металлургической промышленностью. Уголь завозится из Воркутинского и Кузнецкого бассейнов, причём подавляющая часть завозимого угля – коксующиеся угли.

Насыщенность области промышленными предприятиями чёрной металлургии, химической промышленности и машиностроения многие годы способствовала интенсивному росту энергопотребления. Особенностью Вологодской области является потребление предприятиями чёрной металлургии – свыше половины всех первичных ресурсов.

Решение вопросов ресурсосбережения и энергетической эффективности во многом определяется системой управления энергетическим комплексом региона. Энергетическое хозяйство области включает тепловые электростанции, районные котельные, предприятия по транспортировке

электро- и теплоэнергии, энергосбытовые предприятия и предприятия коммунальной энергетики в уставных капиталах которых участвует Вологодская область. Организационно данные предприятия входят в состав различных акционерных обществ, государственных предприятий, муниципальных унитарных предприятий и др., что усложняет управление энергетическим хозяйством области.

Управление энергетическим хозяйством области осуществляется в соответствии с законодательством Российской Федерации и нормативно-правовыми актами Вологодской области структурными подразделениями Правительства Вологодской области.

Структура управления энергетическим хозяйством области приведена на *рисунке 4*.

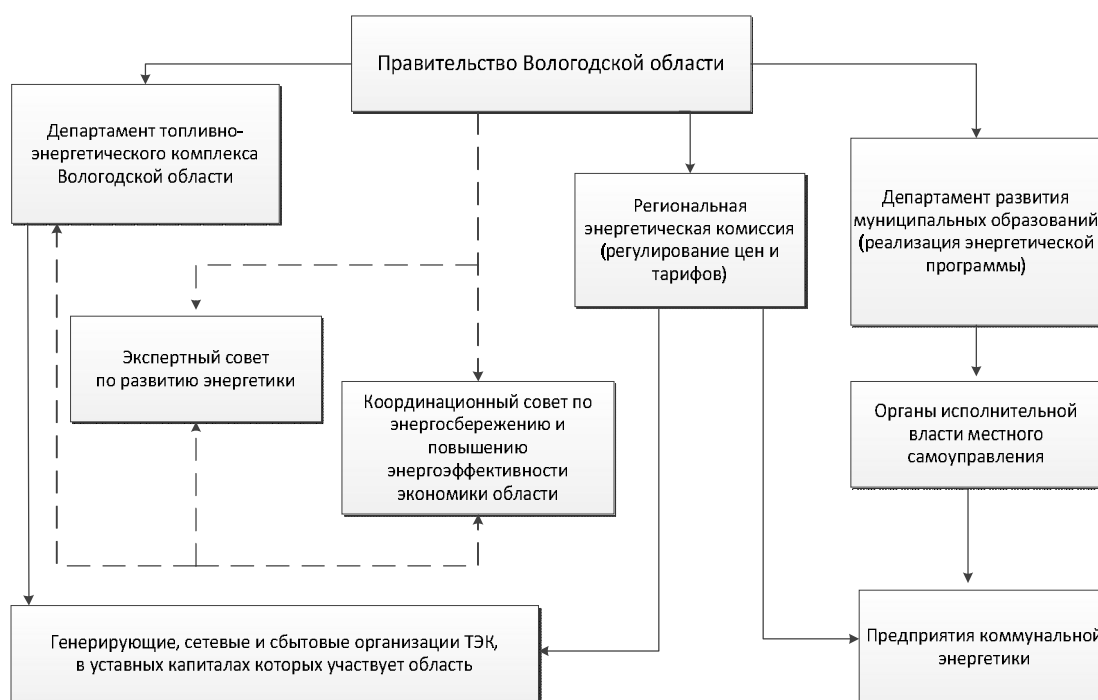


Рисунок 4. Структура управления энергетическим хозяйством Вологодской области

Создание экономических механизмов стимулирования энергосбережения и повышения энергетической эффективности во многом определяет состояние экономики региона. Основные механизмы нашли своё отраже-

ние в основных положениях Федерального закона «Об энергосбережении и о повышении энергетической эффективности и о внесении изменений в отдельные законодательные акты Российской Федерации» от 23.11.2009 № 261-ФЗ (ред. от 05.05.2010).

При наличии потенциала энергосбережения и наметившемся дефиците энергетических мощностей вопросы повышения эффективности использования ТЭР приобретают большое значение, поскольку во многих случаях энергосбережение является наиболее рациональной альтернативой строительству новых энергетических мощностей и позволяет сэкономить значительные материальные и финансовые ресурсы.

Определяющим параметром энергетических рынков являются цены топливно-энергетических ресурсов. Цены на газ, тепловую энергию и частично на электроэнергию в настоящее время регулируются государством. Уголь и нефтепродукты продаются по свободным ценам.

Опыт развития многих государств показал, что система цен и тарифов самым решающим образом воздействует на рациональное использование и, как следствие, на уровни потребления топливно-энергетических ресурсов. Государственное регулирование тарифов (цен) на продукцию (работы, услуги), реализуемую субъектами регулирования, а также контроль за правильностью их применения осуществляет Региональная энергетическая комиссия области (РЭК Вологодской области).

Таким образом, Вологодская область является ресурсодефицитным регионом с развитым промышленным комплексом, требующим высоких энергозатрат. Поэтому необходимо проводить целенаправленную работу по снижению данных экономических рисков и проведению политики ресурсосбережения. Для стимулирования работы по ресурсосбережению и повышению энергетической эффективности экономики могут применяться следующие экономические механизмы:

1. Ценовое регулирование.
2. Финансовые механизмы.

3. Стимулирование потребителей энергоресурсов в части энергосбережения.

4. Рыночные механизмы.

Выступление оппонентов:

Маковеев В.Н. отметил высокий уровень доклада, большой объём проанализированной информации и актуальность рассмотренной проблемы. В качестве дополнений и рекомендаций предложил добавить информацию о количестве введённых электростанций, а также о соотношении производимой энергии и количества электростанций. Целесообразным посчитал показать загрузку электростанций. Как вывод отметил тот факт, что проблема энергетической безопасности и её решение сейчас встаёт всё более серьёзно.

Бабкина О.Н. обозначила высокую практическую значимость темы. Одной из положительных сторон был назван глубокий анализ состояния использования в экономике региона энергетических ресурсов.

В качестве рекомендаций было предложено более чётко и конкретно определить проблемы и обозначить выводы, чтобы в будущем можно было предложить конкретные рекомендации по решению этих вопросов.

Вопросы к докладчику:

Вопрос (Егорихина С.Ю.): Не выгодней ли построить в регионе ещё несколько электростанций вместо закупки электроэнергии в других регионах?

Ответ: Да, безусловно, выгодно. Однако необходимо строительство мини, блочных электростанций с более высокой эффективностью и производительностью, мобильностью. Новые станции ещё необходимо строить, потому что многие из существующих сегодня до сих пор работают на мазуте, дровах и т. д. Всё это малоэффективно и невыгодно.

Этот вопрос актуален, поскольку у нас на севере длительный отопительный сезон (250 дней в году), а также высокие тарифы на энергию.

Вопрос (Егорихина С.Ю.): Какова изношенность всей энергосистемы?

Ответ: Конкретную цифру назвать не могу. Действительно, одна из основных проблем в промышленности – это крайняя изношенность основных производственных фондов (ОПФ). Согласно статистическим данным, изношенность ОПФ на предприятиях по производству электроэнергии, газа и воды в области составляет 30 – 35%.

Вопрос (Егорихина С.Ю.): Запланировано ли в перспективе строительство электростанций?

Ответ: На ближайшую перспективу таких планов нет, а в дальнейшем существуют определённые мысли согласно разработанной долгосрочной программы энергосбережения.

Вопрос (Бороздин В.Ю.): Что вы подразумеваете под потерями в сетях общего пользования?

Ответ: Потери происходят в основном вследствие воровства в процессе передаче энергии, аварий, неэффективности системы энергосбережения в транспортных сетях.

Вопрос (Бороздин В.Ю.): Сколько энергии потребляется конкретно населением (ЖКХ)?

Ответ: ЖКХ – 10 – 13%, промышленность – 65 – 70%.

Вопрос (Подолякин О.В.): Есть ли конкретные практические мероприятия? А не только на бумаге?

Ответ: Все мероприятия могут показать эффективность только через несколько лет, т. к. программа действует с 2010 г. и пока конкретных показателей нет. А так, отчитываются крупные предприятия, ЖКХ, районы о потреблении, в промышленности рассчитывается энергоёмкость.

Вопрос (Подолякин О.В.): А анализом потерь никто не занимается?

Ответ: Да, никто. Подобными вопросами занимаются предприятия, транспортирующие электроэнергию. Все потери они берут на свой счёт и затем включают в тарифы.

Вопрос (Бортновский З.В.): Каковы перспективы развития альтернативной энергетики? И как нам следует поступать: мы должны быть пионе-

рами в этом направлении или нам следует подождать, пока это всё разовьётся?

Ответ: Конечно, это всё нужно делать, это всё необходимо пробовать, т. к. такие эксперименты не настолько ресурсозатратны, чтобы этим не заниматься. И это, безусловно, важно для экономики региона. Что вы конкретно понимаете под альтернативными источниками?

Вопрос (Бортновский З.В): Ну, солнечная энергия – вряд ли (в силу климатических условий). А вот ветровая, например, – как вариант. Возможно обеспечение ветровыми фермами в перспективе, как Вы считаете? И что об этом думают в департаменте?

Ответ: Там молчат, т. к. это не совсем выгодно. Видимо, Правительство незаинтересовано. Использование ветровой энергии возможно, и это хорошо. Тут возникают вопросы технического обеспечения, потому что всё это необходимо оборудовать, а оборудование недёшевое. Кроме того, важен географический аспект.

Вопрос (Подолякин О.В.): Сколько у нас компаний занимаются передачей электроэнергии?

Ответ: Одна, на её долю приходится 98% всей энергии в регионе. Разделение подобных систем неэффективно, это неправильно, создаёт дополнительные сложности. Существуют отрасли экономики, где должны быть определённые монополии с государственной долей.

Дискуссия:

Основными вопросами для обсуждения стали вопросы дефицита в регионе энергоресурсов, структуры энергопотребления, основных видов ресурсов, используемых в процессе выработки энергии, а также поиска альтернативных источников энергии.

С заключительным словом по итогам семинара выступил зам. зав. отделом к.э.н. О.В. Подолякин.

Общая оценка семинара – 8,85 баллов.

Научный семинар-дискуссия

СОЦИАЛЬНАЯ ЭКОНОМИКА

Руководитель семинара

Шабунова Александра Анатольевна д.э.н.,
зав. отделом исследования уровня и образа жизни
населения ИСЭРТ РАН

10 октября 2011 г.

Всего участников семинара – 20 человек

Доклад

**Динамика социально-политических настроений региона
(2000 – 2011 гг.)**

*Кожина Татьяна Павловна,
младший научный сотрудник*

По словам директора Аналитического «Левада-Центра» Льва Гудкова, «отношение к власти – это одна из самых интересных и тяжёлых проблем российской истории»¹. В соответствии с государственно-патерналистскими установками население ждёт от власти «заботливого, отеческого отношения», решения актуальных проблем, эффективной экономической политики, социальной защиты. При этом наблюдается общее ощущение «хронического недовольства» властью и одновременно зависимости от неё, непонимания, как изменить ситуацию к лучшему. «Люди думают, что исполнительная власть должна контролировать и парламент, и суд, и политические партии, исходя как бы из своей честности, из порядочности, из доброго отношения к людям». Отношение к власти носит персонифицированный характер. Основные надежды населения связаны с президентом, который призван контролировать действия правительства, отвечающего за всё, что происходит в стране.

Сравнительно низкие оценки парламента вероятнее всего связаны с тем, что роль этих структур для людей не вполне понятна. Обилие бюрократических преград, с которыми сталкиваются «простые люди», приводит к низким оценкам местных властей, суда, милиции. Ощущение невозможности что-либо изменить приводит к пассивности, атомии, вынужденному терпению.

По мнению Л. Гудкова, именно представления россиян о власти – «это самый консервативный элемент в нашей культуре, в нашем политиче-

¹ <http://www.svobodanews.ru/content/transcript/436488.html>

ском устройстве». Отсутствует представление о том, как должна быть устроена эффективно работающая, ответственная перед населением, перед обществом власть. В этом причина неэффективности российских реформ.

Иной точки зрения придерживается Валерий Федоров, генеральный директор Всероссийского центра изучения общественного мнения (ВЦИОМ). По его мнению, «в ситуации мирового кризиса, стартовавшего в 2008 г., власть в очередной раз стала для россиян «последним бастионом» общественной стабильности»². Несмотря на неблагоприятные экономические условия, снижение реальных доходов населения и «общую информационную тревожность», россияне в целом чувствуют себя достаточно спокойно, их поведение стало более рыночным и самостоятельным, чему в определённой степени способствует и память об успешном выходе из предыдущих двух тяжёлых кризисов (1991 – 1992 и 1998 – 1999 гг.). Успешными, с его точки зрения, были и антикризисные мероприятия властей, вследствие чего «рейтинги властного тандема и партии «Единая Россия», несмотря на кризис, остались на чрезвычайно высоких уровнях». Одновременно это и «рейтинг безальтернативности», т. к. в стране за 2000-е годы не появилось новых политиков «федерального масштаба», а также не существует отдельных от власти общественных сил и групп, выражающих интересы большинства населения.

Накануне парламентских (декабрь 2011 г.) и президентских (март 2012 г.) выборов вопрос отношения к власти приобретает особо важное значение. ИСЭРТ РАН проводит исследования в этом направлении с 1995 г., на протяжении нескольких политических циклов в жизни страны, которые так или иначе находили отражение в общественном мнении. В период, непосредственно предшествующий парламентским (декабрь 2011 г.) и президентским (март 2012 г.) выборам представляется актуальным проследить, каким образом изменялся характер суждений населения Вологодской области относительно текущей политической обстановки в стране и регионе, ожиданий дальнейшего её развития на ближайший год, отноше-

² http://www.gazeta.ru/comments/2005/10/12_x_453992.shtml

ния к властным структурам разного уровня, партийно-политических предпочтений, протестных настроений, общего уровня доверия государственным и общественным институтам.

Эмпирической базой исследования являются результаты регулярного мониторинга общественного мнения, проводимого ИСЭРТ РАН на территории Вологодской области.

Во второй половине 90-х годов XX столетия оценки политической обстановки в России жителями области были крайне неблагоприятными: только 6% населения считали ситуацию «благополучной, спокойной», в то время как характеристики подавляющего большинства населения (87%) были негативными («напряжённая, критическая, взрывоопасная»).

С началом нового политического цикла характер суждений постепенно стал меняться в лучшую сторону: с 2000 по 2004 г. доля позитивных оценок возросла более чем в два раза (с 20 до 41%), негативных – снизилась в 1,4 раза (с 67 до 47%). Тем не менее негативные оценки преобладали над позитивными. Только в 2006 г. наблюдается их примерное равенство (41 – 42%).

Наиболее благоприятная ситуация зафиксирована в 2007 – 2008 гг., когда более половины населения давали положительные характеристики, а отрицательные – каждый третий.

В связи с финансово-экономическим кризисом характер суждений в 2009 г. вновь вернулся приблизительно на позиции 2005 г., после чего на волне постепенного выхода из кризисной ситуации в 2010 г. положение улучшилось, но показатели были несколько хуже, чем в 2007 г. В первой половине текущего 2011 г. вновь отмечено ухудшение показателей, очевидно вследствие неоправданности ожиданий населения на быстрый выход из кризиса, – ожиданий, которые активно поддерживались средствами массовой информации.

Исследование мнения населения о политической ситуации в области проводилось с 2006 г. Отмечено, что оценки в целом более благоприятные, чем в отношении обстановки в России. Наилучшие результаты зафиксиро-

ваны в 2008 г., когда доля позитивных суждений достигла 66%. В 2009 г. существенно выросла доля негативных суждений (с 21 до 37%, или в 1,8 раза), а доля позитивных снизилась (в 1,4 раза). В 2010 – 2011 гг. ситуация улучшилась, но уровень 2008 г. не достигнут.

Характер изменений в суждениях жителей области представлен на *рисунке 1* как динамика индекса оценки политической ситуации в России и области. Индекс рассчитывается как разность положительных и отрицательных ответов, далее к полученному значению прибавляется 100, чтобы не иметь отрицательных величин. Значение индекса выше 100 свидетельствует о преобладании положительных суждений над отрицательными, и наоборот. Индекс, равный 100, сигнализирует о равновесии тех и других. Мы наблюдаем наиболее высокие за весь период измерений значения индексов оценки политической ситуации в России и области в 2008 г. (117,9 и 144,7 пункта), «проседание» его в 2009 г. (98,3 и 110,6 пункта), последующий подъём и некоторое улучшение ситуации в отношении обстановки в области и ухудшение в отношении страны в целом. Более низкие показатели в целом по России могут свидетельствовать о том, что в оценках населения находят отражение те негативные события, которые происходили в стране – террористические акты, пожары в домах престарелых и т. п.

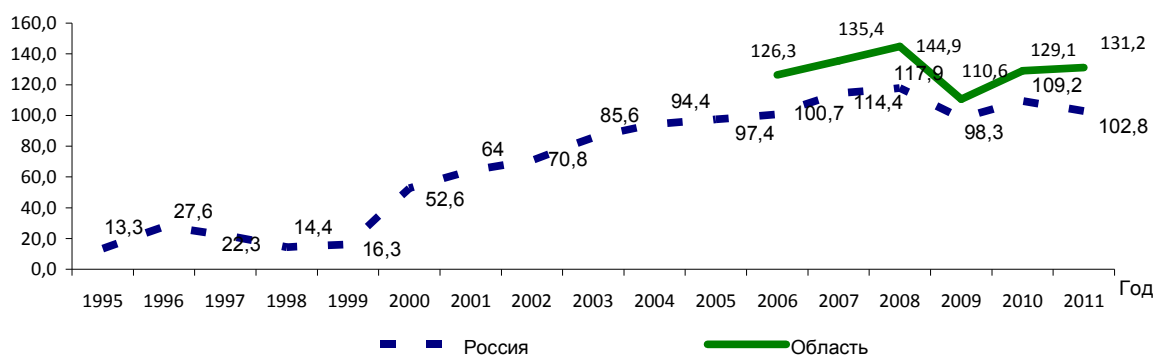


Рисунок 1. Динамика индекса оценки политической ситуации в России и области

Необходимым условием развития общества является уверенность населения в завтрашнем дне, возможность строить долгосрочные и краткосрочные прогнозы относительно будущего. В связи с этим одно из направ-

лений исследования связано с изучением мнения жителей области о том, каким представляется им направление развития политической ситуации в стране и области в ближайшем будущем.

Отмечено, что в начале 2000-х гг. более половины жителей области имели неопределённое мнение относительно того, как будет развиваться дальше политическая ситуация в России. Негативных мнений придерживалась пятая часть населения. В дальнейшем ситуация представлялась более определённой: возрастала доля как положительных, так и отрицательных мнений. Наиболее благоприятная ситуация сложилась в 2007 г., а затем до 2009 г. значительно возросла доля негативных суждений (до 31%, или почти в полтора раза). В 2011 г. уровень позитивных суждений был минимальным за весь период измерений (20%).

Несколько более оптимистичными, чем в отношении страны в целом, предстают ожидания населения относительно развития политической ситуации в области (исследуются с 2006 г.). В последние годы отмечен высокий уровень неопределённых суждений.

Однако «проседание» соответствующего индекса в кризисном 2009 г. было более глубоким (с 117,7 до 91,2 пункта; *рис. 2*). В последующий период преодоления кризиса ситуация стала улучшаться: в 2010 – 2011 гг. доли негативных прогнозов были немного ниже, чем в 2008 г., однако «оптимистов» стало значительно (в 2 раза) меньше. В результате соответствующий индекс превысил нейтральную отметку (100 пунктов), но лишь на 1,8 – 2,6 пункта.

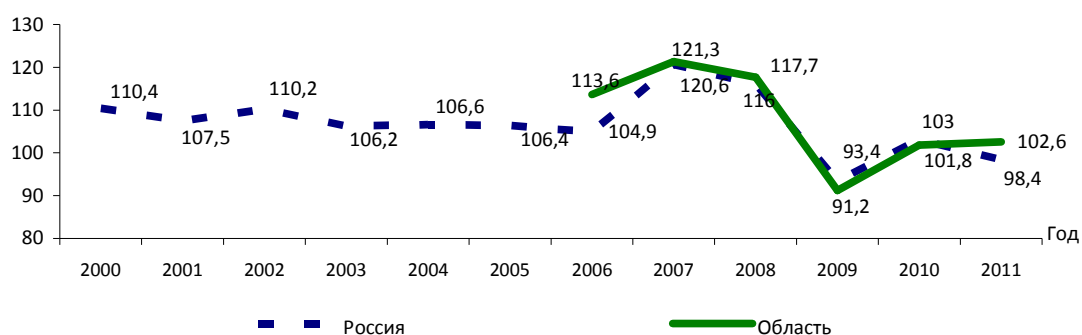


Рисунок 2. Динамика индекса ожиданий развития политической ситуации в России и области

Наименее благоприятные прогнозы относительно развития политической ситуации в стране и регионе отмечены в категории наименее обеспеченных жителей области. Соответствующий индекс (91,7 и 90,2) свидетельствует о преобладании негативных ожиданий над позитивными (табл. 1).

Таблица 1. **Характер прогнозов относительно развития политической ситуации в различных доходных группах населения**
(I пол. 2011 г., в % от числа опрошенных)

Показатель	20% наименее обеспеченных	60% среднеобеспеченных	20% наиболее обеспеченных
По России			
Позитивные	14,8	20,1	28,4
Негативные	23,1	20,1	18,4
Индекс	91,7	100,0	110,0
По области			
Позитивные	13,9	20,8	28,2
Негативные	23,7	17,3	14,6
Индекс	90,2	103,5	113,6

В оценках президента Ельцина во второй половине 90-х гг. преобладали негативные суждения. Ситуация резко изменилась с приходом к власти В. Путина, уровень одобрения которого в 2006 – 2007 гг. превышал 70%. Примерно так же относились жители области к деятельности Д.А. Медведева в начале его президентского срока. В последующие годы в связи с кризисной ситуацией уровень одобрения его работы снижался и в 2010 г. составил 60%.

Во второй половине 90-х годов оценки деятельности Правительства РФ были также преимущественно негативные. В 2000 г. ситуация улучшается. С 2005 по 2008 гг. уровень одобрения его работы растёт (с 48 до 59%), в последние годы постепенно снижается (до 46%, чуть выше уровня начала 2000-х гг.). В первой половине 2011 г. удельный вес негативных суждений о работе правительства (29%) превышал все предыдущие показатели с начала 2000-х годов, за исключением 2005 г. (33%). Оценки первой половины 2011 г. чуть лучше, чем в 2005 г.

Мы видим, как в первой половине 2000-х гг. индексы одобрения деятельности президента и правительства идут параллельно, без существенных изменений (рис. 3). 2005 г. отмечен небольшим «проседанием» обоих индексов, далее подъём до 2008 г., и вновь постепенно спад. Индекс одоб-

рения деятельности президента ниже, чем в 2005 г., правительства – много выше.

По сравнению со второй половиной 90-х гг. в начале 2000-х заметно улучшились и оценки деятельности Государственной Думы РФ. Тем не менее вплоть до 2007 г. негативные суждения высказывались чаще, чем позитивные. Наиболее благоприятная ситуация за весь период наблюдений сложилась в 2008 г., когда уровень позитивных мнений достиг максимума (43%), а негативных – минимума (26%). В последующие кризисный и восстановительный периоды (2009 – 2011 гг.) картина суждений постепенно ухудшалась (соответствующий индекс снизился на 15,2 пункта). В результате в первой половине 2011 г. доли позитивных, негативных и неопределённых мнений жителей области о работе Госдумы практически уравнились.

На *рисунке 3* видно, как в последние годы ухудшалось отношение населения к деятельности федеральной власти. Наиболее низкий индекс – 101,2 – наблюдается в оценках деятельности Государственной Думы.

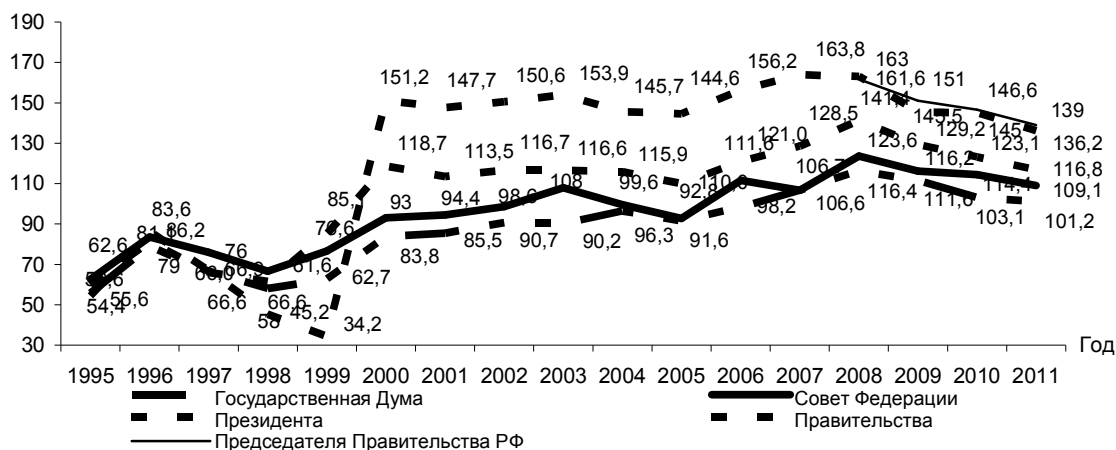


Рисунок. 3. Динамика индекса оценки деятельности федеральной власти

Самые низкие оценки деятельности региональной и местной власти приходятся на период кризиса 1998 г. К 2000 году ситуация существенно улучшилась, за два года (1998 – 2000) соответствующие индексы выросли на примерно на 30 – 50 пунктов. В дальнейшем на протяжении 2000-х гг. характер суждений менялся в ту или иную сторону, однако преобладающе-

щими оставались одобрительные оценки, особенно в отношении работы губернатора. В 2008 г. отношение к работе губернатора несущественно отличалось от того, которое наблюдалась восемь лет назад, оценки работы Законодательного собрания улучшились, а отношение к местной исполнительной власти ухудшилось. В последние годы отмечается тенденция к ухудшению характера суждений. Так, к середине 2011 г. соответствующий индекс оценки деятельности губернатора снизился со 135,4 пункта до 113,8, или на 26,1 пункта.

Оценки работы региональной законодательной и местной власти изменялись аналогично. В 2011 г. соответствующие индексы немного превышали нейтральный уровень (рис. 4).

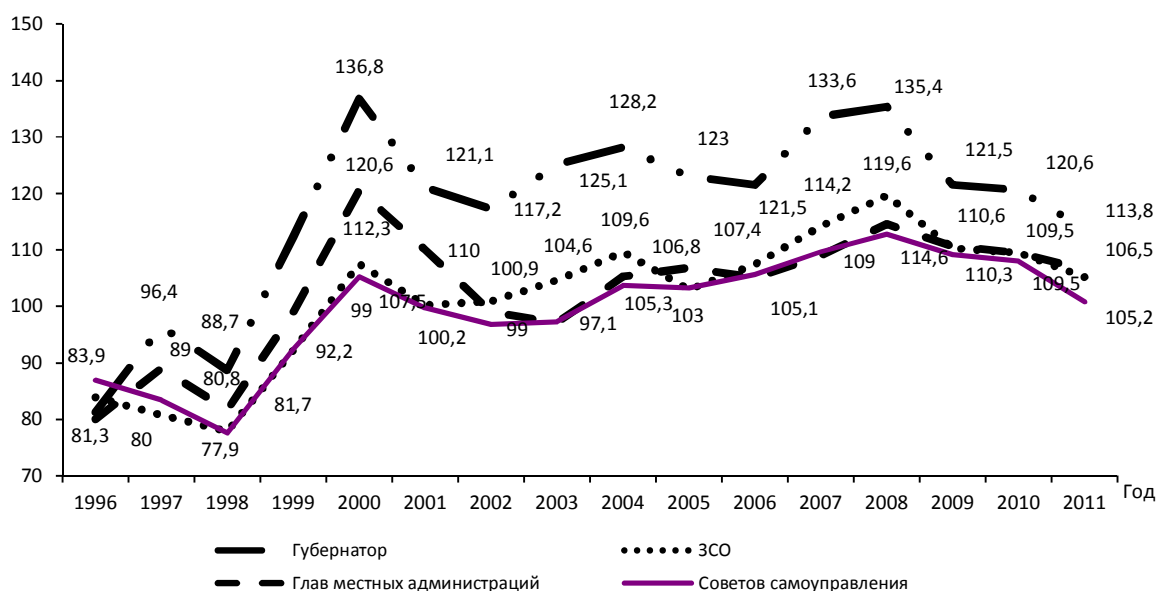


Рисунок 4. Динамика индекса оценки деятельности региональной и местной власти

Благополучие общества в немалой степени зависит от того, насколько защищённым в социальном плане чувствует себя население и как оно готово действовать в случае возникновения необходимости защищать свои интересы. В 2011 г. около пятой части жителей области полагали, что их интересы «достаточно защищены». Это сравнительно высокий показатель, сопоставимый с докризисным уровнем (2007 – 2008 гг.). Доли «протестующих» с 2007 года изменялись несущественно: это примерно пятая часть населения. Показатель существенно (более чем в полтора раза) сни-

зился по сравнению с 2005 г. Очевидно, сказался опыт преодоления предыдущих кризисов, население постепенно адаптировалось к жизни в условиях кризиса (рис. 5).

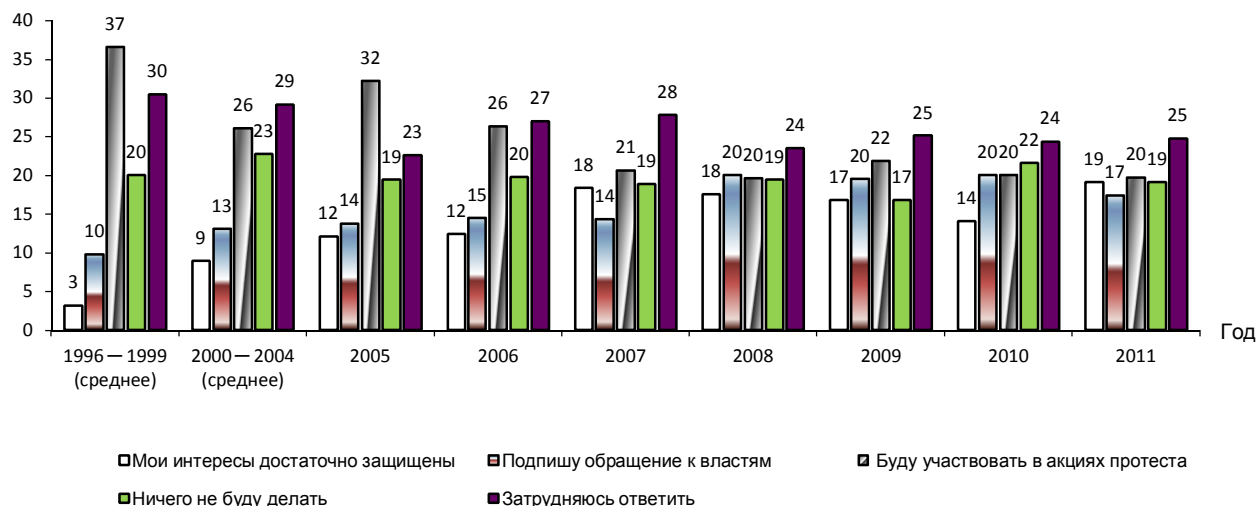


Рисунок 5. Динамика протестных настроений жителей области (в % от числа опрошенных)

Структура партийно-политических предпочтений населения на протяжении 2000-х – начала 2010-х гг. существенно не изменялась. Первую позицию стабильно занимала партия власти «Единая Россия», на второй – третьей с большим отрывом оказывались КПРФ и ЛДПР (табл. 2). Примерно одинаковой популярностью с ними в 2007 г. пользовалась «Справедливая Россия», однако в последующие годы её рейтинг существенно снизился (с 8 до 3%).

Таблица 2. Динамика партийно-политических предпочтений жителей области (в % от числа опрошенных)

Партия	1999	2000 – 2004	2005	2006	2007	2008	2009	2010	2011
Единая Россия		18,9	19,6	21,9	30,2	40,6	37,4	31,6	31,6
КПРФ	12,7	12,7	8,1	7,4	7,0	6,6	7,9	8,9	9,1
ЛДПР	4,6	4,6	8,4	8,0	7,5	7,3	6,7	7,2	7,2
Справедливая Россия	-			2,0	7,8	4,7	3,6	3,7	3,0
Другая	2,9	2,9	2,3	4,2	1,8	1,2	3,2	2,4	2,2
Никакая	27,1	27,1	32	30,1	17,8	21,5	28,6	33,8	32,4
Затрудняюсь ответить	33,4	33,4	16,5	21,0	21,2	12,9	12,6	12,5	14,7

Популярность «Единой России» с 2005 по 2008 г. возросла в 2 раза (с 20 до 41%), однако затем начала постепенно падать, и в 2010 – 2011 гг.

вернулось примерно на уровень 2007 г. Что касается «Единой России», то наибольшей популярностью (41%) она пользовалась в предкризисный период (2008 г.). К 2010 – 2011 г. её рейтинг снизился до 32%, но это выше, чем в 2002 – 2007 гг. Доля симпатизирующих КПРФ в конце 90-х – начале 2000-х гг. доходила до 13%, в 2011 г. – 9%. ЛДПР, напротив, немного повысила свой рейтинг (соответственно с 5 до 7%). Примерно каждый третий в последнее время, как и в 2005 г., не отдаёт предпочтения ни одной из действующих партий. Их доля по сравнению с 2008 г. возросла почти в полтора раза. Одновременно постепенно снижалась доля неопределённых суждений.

Несмотря на низкий уровень доверия к партиям и снижение рейтинга партии власти около двух третей населения выразили готовность участвовать в парламентских выборах в декабре 2011 года (табл. 3). Наиболее значительная часть из тех, кто был намерен голосовать (45%), собиралась отдать голоса «Единой России».

Таблица 3. Электоральные предпочтения населения области в отношении выборов в Государственную Думу РФ (август 2011 г.)

Показатель	В % от числа опрошенных	В % от тех, кто будет голосовать
Участие в выборах	61,5	
Единая Россия	34,7	45,4
КПРФ	11,1	14,5
ЛДПР	7,7	7,9
Справедливая Россия	3,2	4,4
Затрудняюсь ответить	39,9	24,4

В случае участия в президентских выборах Путина и Медведева, наибольшую долю голосов набрал бы Путин (31% от тех, кто намерен пойти на выборы; табл. 4).

Таблица 4. Электоральные предпочтения населения области в отношении выборов Президента РФ (август 2011 г.)

Показатель	В % от числа опрошенных	В % от тех, кто будет голосовать
Участие в выборах	66,7	
Путин В.В.	23,7	30,5
Медведев Д.А.	22,7	27,3
Зюганов Г.А.	9,1	11,5
Жириновский В.В.	8,5	8,7
Другой	2,4	2,9
Затрудняюсь ответить	33,6	19,1

Среди всех жителей области обращает на себя внимание значительная доля тех, кто не определился с выбором (40% в случае думских выборов и 34% в случае президентских).

Голосовать за «Единую Россию» на предстоящих парламентских выборах намерены в первую очередь представители 20% наиболее обеспеченных жителей области, в наименьшей степени – наименее обеспеченные (табл. 5).

Таблица 5. Партийно-политические предпочтения в различных доходных группах населения (I пол. 2011 г., в %)

Показатель	20% наименее обеспеченных	60% средне-обеспеченных	20% наиболее обеспеченных
Единая Россия	23,3	31,2	45,3
КПРФ	9,3	10,3	4,5
ЛДПР	8,6	6,9	7,3
Справедливая Россия	2,0	4,5	3,0
Никакая	41,3	31,4	24,8
Затрудняюсь ответить	14,7	13,6	13,3

О состоянии социального здоровья общества свидетельствует уровень доверия к общественным и государственным институтам. Россия считается страной с низким уровнем доверия.

На протяжении всего периода исследований, за исключением 2011 г., наибольшим доверием жители области наделяли Президента РФ (табл. 6).

Таблица 6. Динамика индекса доверия общественным и государственным институтам

Показатель	2000 – 2004 (среднее)	2005	2006	2007	2008	2009	2010	2011	2011 к 2008	2001 к 2010
Церкви	130,4	133,4	127,7	134,8	140,5	136,8	136,3	141,9	1	6
Президенту	147,4	146	154,5	155,4	158,9	141	145,3	138,7	-20	-7
Правительству	117,9	113,8	120,7	125,1	149,8	133,1	138	133,1	-17	-5
ФСБ	110,2	113,5	112,9	116,9	126,3	118,1	115,5	119	-7	4
Совету Федерации	106,5	106,2	113,3	117,6	134,2	120,5	120,9	117,4	-17	-4
Прокуратуре	101,7	107,2	107	108,1	118	115,7	114	116,1	-2	2
Суду	103,2	110	108,3	108,3	117,9	115,9	113,9	115,1	-3	1
Руководству области	103,6	105,3	113,9	122,7	129,9	115,1	120,2	111	-19	-9
Армии	107	90,6	97,4	102,4	110,7	112,1	109,1	110,4	0	1
Госдуме	92,2	94,5	97,1	104,4	120,7	113,9	109,1	106,4	-14	-3

В 2008 г. соответствующий индекс достигал 158,9 пункта, то есть доля позитивных суждений превышала уровень негативных больше, чем в

полтора раза. К 2011 г. индекс снизился на 20,2 пункта, и на первом месте впервые оказался показатель доверия к церкви, который, в свою очередь, достиг 141,9 пункта, что примерно соответствует уровню 2008 г.

Негативная динамика характерна и для показателя доверия правительству, федеральным законодательным органам, руководству области, органам местного самоуправления.

Последние места по уровню доверия занимают у населения области СМИ, партии, руководители предприятий, банки: баланс оценок доверия отрицательный, соответствующие индексы ниже отметки 100 пунктов.

Уровень доверия институтам неодинаков в разных доходных группах населения. Практически по всем основным показателям он выше в категории 20% наиболее обеспеченных жителей области (табл. 7). Только средства массовой информации низкодоходные группы населения доверяют больше других.

Таблица 7. Индексы доверия государственным и общественным институтам в различных доходных группах населения (апр. 2011 г.)

	20% наименее обеспеченных	60% среднеобеспеченных	20% наиболее обеспеченных
Церковь	141,2	140,8	147,8
Президент	119,7	139,3	153
Правительство	111,6	133,9	148,9
СМИ	101,5	97,8	98,2
Полиция	93,4	103,6	106,9
Руководство области	89,1	112,8	130
Партии	80,6	93	102,6

Причины снижения уровня одобрения действующей власти, на наш взгляд, лежат в области тех проблем, которые сами жители области называют наиболее острыми для себя и своей семьи. На протяжении всего периода наблюдений на первый план выходят две из предложенного списка в 18 – 20 проблем. Это инфляция и низкий уровень жизни. Эти проблемы волнуют всех жителей области, а в последний год почти независимо от уровня доходов. При этом во всех доходных группах населения доля тех, для кого эти проблемы являются актуальными, значительно возросла.

По данным статистики, несмотря на восстановительный рост производства, в последний год реальные располагаемые доходы населения по сравнению с соответствующим периодом прошлого года даже немного снизились, как и реальная заработная плата.

Особенно это касается бюджетной сферы, в которой заработная плата существенно ниже средней по экономике, и в таких отраслях, как здравоохранение и – особенно – образование она растёт очень низкими темпами, отстающими от роста уровня инфляции. Надбавка к заработной плате учителей в 15% является предметом принципиального спора между региональной властью (губернатор) и профсоюзами. Профсоюзы настаивают на том, чтобы эти 15% были добавлены к окладу, а позиция губернатора – определить её в стимулирующий фонд. Ещё один пункт разногласий – доведение минимального размера оплаты труда (4611 руб.) до прожиточного минимума, который в настоящее время составляет 7200 рублей.

В сентябре 2011 г. В.В. Путин заявил о снижении роста тарифов государственных монополий, в пределах инфляции и не с 1 января, как обычно, а с 1 июля 2012 г. Эксперты положительно оценили данный шаг правительства, назвав это «тарифными каникулами».

Итак, в результате социологических измерений было выявлено, что в период с 2000 по 2011 г. социально-политические настроения населения претерпели существенные изменения. С началом нового политического цикла в 2000 г. отмечается значительное улучшение характера суждений по сравнению со второй половиной 1990-х гг. В дальнейшем вплоть до 2005 г. в связи с постепенным ростом благосостояния оценки населения становятся всё более благоприятными, однако в 2005 г. наблюдался рост негативных суждений в связи с непопулярной «монетизацией льгот». Вследствие определённых действий власти, направленных на смягчение последствий монетизации, после 2005 г. оценки населения вновь улучшаются – до 2008 г., т. е. до наступления последствий финансово-экономического кризиса. С 2010 г., который характеризуется как период преодоления последствий кризиса, когда начинается восстановительный

рост экономики, улучшаются оценки политической ситуации в стране и регионе, однако оценки власти, особенно федеральной, продолжают ухудшаться. Вероятно это связано с тем, что реальные доходы населения, по данным статистики, не растут, а даже немного снижаются по сравнению с предкризисным периодом. Это связано с инфляцией, которая затрагивает в первую очередь малообеспеченные слои населения, т. к. наиболее значительно растут цены на продукты питания и услуги ЖКХ. Не случайно инфляция стабильно занимает первое место в списке проблем, которые являются наиболее актуальными для жителей области.

Низким доверием населения пользуются средства массовой информации, которые зачастую не дают достаточно полной информации о положении дел в стране и регионе, а отражают позицию власти. Снижается уровень доверия партии власти, растёт доля тех, кто считает, что существующие в стране партии не выражают их интересов. Вместе с тем нет доверия и общественным организациям, так как они не обладают достаточными ресурсами, в том числе и информационными, для того, чтобы заявить о себе в полной мере.

Для предотвращения отторжения населения от власти и партии власти необходимы эффективные мероприятия со стороны государства, направленные на расширение возможностей для социального лифта, снижение бюрократических ограничений в разных сферах жизнедеятельности, укрепление социально-экономического положения населения, особенно наименее защищённых его категорий, снижение уровня бедности и чрезмерной социальной дифференциации в регионе.

Вопросы к докладчику:

Вопрос: (Устинова К.А.): Одним из факторов, который влияет на оценки респондентов, Вы называете принадлежность к социальной группе. Какие ещё социально-экономические характеристики могут влиять на ответы респондентов?

Ответ: На оценки респондентов в первую очередь влияет социально-экономическая и политическая ситуация в стране в целом. Не случайно

оценки коренным образом меняются в зависимости от того или иного политического цикла, что явно прослеживается в динамическом ряде, который мы можем проследить с 1995 г. Так, в период «монетизации льгот» отмечается резкое ухудшение ситуации. А наиболее благоприятный характер суждений отмечен до кризиса, за первые 8 месяцев 2008 г., знаменующие собой период устойчивого развития.

Вопрос (Калашников К.Н.): Вы исследовали оценку политической ситуации в России. Что подразумевается под «политической ситуацией», когда респондентам задаётся вопрос.

Ответ: Мы задаём вопрос: «Как Вы оцениваете политическую ситуацию в стране (регионе)?» Имеется в виду общее состояние дел в общественно-политической сфере: наличие или отсутствие каких-либо социально значимых событий, принятие властями политических решений, которые в той или иной степени отражаются на жизни значительной части общества. Это могут быть социально значимые для респондента и для общества в целом события, происходящие в настоящее время.

С заключительным словом по итогам семинара выступила зав. отделом д.э.н. А.А. Шабунова.

Общая оценка семинара – 8,70.

9 ноября 2011 г.

Всего участников семинара – 35 человек

Доклад

Социокультурная модернизация Вологодской области

*Ласточкина Мария Александровна
к.э.н., научный сотрудник*

Выявление закономерностей и особенностей трансформации социокультурного образа территории приобретает особую актуальность на фоне экономической и социальной нестабильности, обусловленной последствиями глобального финансово-экономического кризиса. Современный этап развития российского общества как социокультурной системы сопровождается глубокими переменами всех сфер общественной жизни. Трансформация социальной структуры общества характеризуется такими противоречивыми процессами, как крупномасштабное сосредоточение производства, с одной стороны, и отставание развития среднего и малого бизнеса – с другой; формирование высокотехнологического производства и его сырьевая направленность; изменение количественных и качественных характеристик трудовых ресурсов. Происходят изменения в характере взаимодействия и содержании социальных групп и слоёв. То есть социокультурная трансформация российского общества определяется необходимостью развития в единстве социально-экономических, научно-технических, культурных и правовых её составляющих, что обеспечивает целостность процесса модернизации. Социокультурная модернизация означает укрепление экономики, повышение культурного уровня населения, поднятия престижа страны. Она представляет собой комплексные, полноценные перемены в обществе, создание современной инфраструктуры должно идти с модернизацией общественного сознания, при этом политическая стабильность является гарантией гармоничного развития общества.

Цель исследования – анализ процесса модернизации как особого типа развития, включающего не только социально-экономические преобразования, но и социокультурную трансформацию общества. Для достижения поставленной цели необходимо решить следующие задачи:

1. Анализ стадий всемирной модернизации.
2. Оценка индексов первичной, вторичной модернизации, интегрированного индекса модернизации.
3. Анализ индексов глобальной модернизации.

Само слово «модернизация» появилось в XVIII веке (1748 – 1770 годы), а её исследования начались в XX веке. На данный момент не достигнуто консенсуса в отношении процесса и стадий всемирной модернизации.

Во-первых, существуют три точки зрения на то, когда началась всемирная модернизация:

- 1) отправной точкой явилась научная революция в XVI – XVII веках;
- 2) началом была эпоха Просвещения в XVII – XVIII веках;
- 3) началом модернизации стали промышленная революция в Англии и французская революция XVIII века.

Во-вторых, существует семь различных взглядов на стадийное разделение процесса всемирной модернизации. Согласно двум последним из них, имеются две стадии всемирной модернизации (хотя их названия и содержание в разных школах отличаются), и начало вторичной модернизации можно отнести к 1970 г. – информационная и научная революция.

В-третьих, модернизация одновременно является всемирным трендом и социальным выбором. Кто-то просто принимает её как данность, а кто-то целенаправленно идёт по пути модернизации, и скорость процесса в этих случаях будет неравной. Но и те, кто не могут принять модернизацию и предпочитают сохранять традиционный или существующий уклад жизни, всё равно испытают социальные перемены, при этом разрыв в уровнях

материальной обеспеченности существования между ними и лидерами цивилизации будет становиться всё больше и больше.

Объективная оценка всемирной модернизации на основе расчёта индексов модернизации предоставит нам количественную базу для знаний об изменениях, происходящих в мире. Индексы всемирной модернизации являются результатами её оценки и включают в себя три вида: индекс первичной модернизации, индекс вторичной модернизации и индекс интегрированной модернизации (китайская методика Хэ Чуаньци¹, табл. 1)

Таблица 1. Структура индексов всемирной модернизации

	Индекс первичной модернизации	Индекс вторичной модернизации	Индекс интегрированной модернизации
Назначение	Отражает прогресс в завершении первичной модернизации в разных странах и регионах. Первичная модернизация является классической, она включает в себя индустриализацию, урбанизацию и демократизацию.	Отражает прогресс разных стран и регионов в проведении вторичной модернизации. Вторичная модернизация является новой, наукоёмкой, включает в себя экологизацию и глобализацию.	Отражает относительный разрыв между уровнем модернизации в разных странах и регионах и высокими мировыми уровнями.
Характерные черты	1. Лучше отражает фактические уровни развивающихся стран. 2. Не может полностью отразить уровни развитых стран. 3. Будет со временем иметь тем меньше объектов исследования, чем больше развивающихся стран завершат первичную модернизацию. 4. Индикаторы и стандартные значения являются фиксированными (средний уровень промышленных стран в 1960-х годах).	1. Лучше отражает фактические уровни развитых стран. 2. Не может полностью отразить фактические уровни развивающихся стран. 3. Будет со временем иметь тем больше объектов исследования, чем больше развивающихся стран начнут вторичную модернизацию. 4. Индикаторы и стандартные значения могут изменяться.	1. Может одновременно отражать относительный уровень как развитых, так и развивающихся стран. 2. Частично перекрывает оба других индекса. 3. Частично согласуется с двумя другими индексами. 4. Индикаторы и справочные значения могут изменяться. 5. Может быть назван относительным индексом модернизации.
Природа	В основном отражает «абсолютные уровни».	В основном отражает «абсолютные уровни».	В основном отражает «относительные уровни».

Индексы отражают уровни модернизации в экономическом, социальном, информационном и других секторах. Индекс первичной модернизации способен лучше отразить её ход в развивающихся странах, индекс вторичной модернизации лучше отражает её актуальные уровни в развитых странах, а интегрированный индекс одновременно показывает относительные уровни модернизации в тех и других. Поскольку разные страны находятся в разных фазах модернизации, комбинация всех трёх индексов

¹ Чуаньци Х. Обзорный доклад о модернизации в мире и Китае (2001 – 2010). – М. – 2011. – 256 с.

может дать точное представление об истинных уровнях модернизации в мире и различных странах.

В данной работе основной акцент делается на количественную оценку степени реализации первичной модернизации в экономическом и социальном секторах. «Модель оценки первичной модернизации» разработана с учётом оценочных индикаторов, предложенных американским учёным, профессором А. Инкелесом², и с учётом средних значений индикаторов развития 19 промышленных стран (в исследуемом году). Более высокое значение обратных индикаторов соответствует менее развитым странам. Модель включает в себя 10 экономических, социальных и информационных индикаторов, а также стандарты и методы оценок.

В целом по области к 2010 г. 8 из 10 учитываемых индикаторов первичной модернизации были реализованы на 100%. Их средний индекс повысился с 88% в 2000 г. до 94% в 2005 г. При таком темпе роста регион должен был уже к 2010 г. на 100% реализовать первичную модернизацию. Но этого не случилось (в 2010 г. – 98%), потому что давят две «тяжёлые гири»: низкий доход на душу населения и недостаточно высокая ожидаемая продолжительность жизни населения (в основном за счёт большой смертности мужчин). Избавление от этих «гирь», даже при больших усилиях, вероятно не ранее 2015 г.

По проведённым расчётам фазовые значения трёх индикаторов первичной модернизации находятся в фазе расцвета, а один индикатор чётко соответствует переходной фазе, что характеризует высшую фазу первой стадии модернизации – начало её перехода к вторичной модернизации. Иными словами, Вологодская область переживает фазу расцвета первичной модернизации и начало перехода к вторичной модернизации.

² Инкелес А. Национальный характер // Перекресток цивилизаций. – 2011 [Электронный ресурс]. – Режим доступа: file:///H:/ДИАЛОГ_ua%20-%20Национальный%20характер.mht

Индекс осуществления вторичной модернизации в Вологодской области в 2010 г. равен 57% (табл. 2), что соответствует уровню среднеразвитых стран.

Таблица 2. Индикаторы и индекс вторичной модернизация

Индикаторы	2000 г.			2005 г.		2010 г.	
	значения			значения		значения	
	реал.	станд.	индекс	реал.	индекс	реал.	индекс
Финансирование инноваций в знания	0,04	2,4	2	0,04	2	0,13	5
Чел. вклад в инновации, в знания	3,3	37	9	3,7	10	4	11
Патенты на инновации в знания	57,0	774	7	114	15	91	12
Индекс инноваций в знаниях			6		9		9
Доля обучающихся в ср. уч. завед.		100		91	91	89	89
Доля студентов вузов среди нас. в студ. возрасте		67		70	104	69	103
Число телевизоров на 1000 чел.		98		98	100	100	102
Число пользователей сети Интернет на 100 чел.		59		18	31	23	39
Индекс трансляции знаний			–		81		83
Доля городского нас. во всём нас., %	68,3	78	88	68,2	87	70,7	91
Число врачей на 1000 чел.	3,41	2,6	120	3,53	120	3,55	120
Смертность детей в младенческом возрасте до 1 г.	16	6	38	11,6	52	7,4	81
ОПЖ при рождении, лет	65,7	79	83	63,1	80	67	85
Потребление энергии на душу нас.		5498		4518	82	4550	83
Индекс качества жизни			82		86		92
ВНП на душу нас. (в долл. США)	1788,2	36608	5	5417,7	15	6035,7	16
ВНП на душу нас. по ППС	3934	34993	11	11919	34	13279	38
Доля добав. стоим. мат. сферы %	71,5	28	39	67,9	41	54,6	51
Доля лиц, занятых в мат. сфере, %	50,4	28	56	46,6	60	40,5	69
Индекс качества экономики			28		38		44
Индекс вторичной модернизации			39		54		57

По 16 учитываемым индикаторам общий индекс реализации вторичной модернизации значительно поднялся с 39% в 2000 г. до 54% в 2006 г., а затем темп роста снизился и в 2010 году индекс составил 57%. Из четырёх групп параметров вторичной модернизации две группы имеют достаточно высокие индексы: это качество жизни (92%) и передача знаний (83%). Здесь из 8 индикаторов 3 имеют значения 100% и более: распространённость телевидения; число врачей на 1000 жителей. Но качество жизни омрачено высокой детской смертностью (индекс = 81%), а передача знаний – малой распространённостью Интернета (39%). Безрадостная картина сложилась в других двух группах параметров: в области инноваций в

знаниях (9%) и в области качества экономики (44%). Первая из них тормозится всеми параметрами, а вторая – низким уровнем ВВП на душу населения (16% по стандартам вторичной модернизации).

Наблюдается позитивная динамика роста интегрированного индекса модернизации в 2005 – 2010 гг.: в этот период его значения выросли с 47 до 50, т. е. в среднем на 0,6% в год. Данные значения соответствуют уровню развитых стран (от 32 до 56). Из трёх групп параметров интегрированного индекса, включающего 12 индикаторов, наиболее высокое значение имеет социальный индекс: он равен 76%, что выше среднего для средне-развитых стран. Из четырёх индикаторов этого параметра медицинские услуги в 1,4 раза превышают нормативное значение, т. е. 100% и выше. Близко к нормативному значению доли городского населения (91%). Но существенно отстаёт ожидаемая продолжительность жизни (85%) и катастрофически низка экологическая эффективность, измеряемая эффективностью энергетической сферы, точнее: отношением ВВП на душу населения (в долл. США) к потреблению энергии на душу населения (в кг нефти, приведённых к долл. США). Низкий уровень этого соотношения (28%) служит главным тормозом дальнейшего повышения социального индекса в России, а достижение 100%-ой его реализации – задача длительного времени, решение которой требует роста эффективности энергозатрат в 3 – 4 раза.

Менее благоприятна в регионе ситуация в области эффективности знаний. Её индекс равен 39%. С одной стороны, здесь на 100% (и более) достигнут показатель удельного веса студентов среди молодёжи соответствующих возрастов. С другой стороны, индекс финансирования затрат на исследования и разработки по отношению к ВВП составляет лишь 5%, число пользователей сети Интернет на 100 жителей – 39%, а число жителей, подающих заявки на патенты (на 1 млн. человек), – только 12%. Весьма не простое состояние экономической сферы. В целом её индекс по нормам интегрированной модернизации составляет лишь 35%. В рамках этого индекса значения выше среднего имеют индикаторы сферы услуг: доля

ВРП на душу населения по ППС (63%) и доля добавленной стоимости сферы услуг в ВРП (38%). Рост экономических показателей требует структурных изменений экономики и качественного повышения доли оплаты труда в добавленной стоимости.

Наблюдается незначительная позитивная динамика роста интегрированного индекса модернизации в период с 2005 по 2010 г.: его значения выросли с 47 до 50 (т. е. в среднем на 0,6% в год), что соответствует уровню развитых стран. Таким образом, требуются большие, уже названные выше скоординированные усилия для достижения уровня развивающихся стран.

Исследование социокультурной модернизации продемонстрировало существование проблемных аспектов в эволюции региона. Выявлено и обосновано, что для качественного и скорейшего решения выделенных проблем необходимо рассмотрение функционирования социокультурных систем, оценка социальных и психологических характеристик, учёт состояния и динамики субъективных человеческих измерений, таких как социальное самочувствие и удовлетворённость жизнью населения. По итогам проделанной работы получены следующие выводы:

1. Рассмотрены теоретико-методологические основы модернизации и возможности её осуществления в условиях российской действительности. Модернизация, определяемая как укрепление экономики, повышение культурного уровня населения, поднятие престижа страны, требует дефиниции её уровня и места в эволюционном развитии стран мира. Вследствие существенной дифференциации в развитии регионов России обозначена необходимость определения уровня социокультурной модернизации различных территорий, в частности Вологодской области.

Из множества подходов к оценке модернизации выбрана методика, предложенная профессором Хэ Чуаньци, – расчёт индексов первичной, вторичной и интегрированной модернизации. Данная методика позволяет сделать не только межстрановые, но и региональные сравнения уровня модернизации. Уровень первичной модернизации Вологодской области соот-

носится с уровнем среднеразвитых стран. Первичная модернизация в Вологодской области в 2010 г. осуществлена на 98% (уровень первичной модернизации среднеразвитых стран находится в интервале от 92 до 98%), таким образом, прирост за последние 10 лет составил 10%. Первичная модернизация в Вологодской области переживает фазу расцвета и начало перехода к вторичной модернизации.

2. Регион находится в подготовительно-начальной фазе вторичной модернизации. Вторичная модернизация в Вологодской области в 2010 г. осуществлена на 57%. Из четырёх групп параметров вторичной модернизации две группы имеют достаточно высокие индексы: это качество жизни (92%) и передача знаний (83%). Две другие группы обладают чрезвычайно низкими оценками: область инноваций в знаниях (9%) и область качества экономики (44%). Первая из них тормозится всеми параметрами, а вторая – низким уровнем ВРП на душу населения (16% по стандартам вторичной модернизации).

3. Значение интегрированного индекса модернизации региона соотносится с уровнем слаборазвитых стран. Из трёх групп параметров интегрированного индекса модернизации наиболее высокое значение имеет социальный индекс – 76%. Низкий уровень экологической эффективности (28%) служит главным тормозом дальнейшего повышения социального индекса в регионе, а достижение 100%-ой его реализации – задача длительного времени, решение которой требует роста эффективности энергозатрат в 3 – 4 раза. Индекс эффективности знаний равен 39%. Ещё сложнее состояние экономической сферы. В целом её индекс по нормам интегрированной модернизации составляет лишь 35%. В рамках этого индекса значения выше среднего имеют индикаторы: доля ВРП на душу населения (по ППС) (63%) и доля добавленной стоимости сферы услуг в ВРП (38%). Рост экономических показателей требует структурных изменений экономики и качественного повышения доли оплаты труда в добавленной стоимости.

4. Процесс модернизации среди регионов Российской Федерации осуществляется неравномерно. Субъекты Федерации обладают разными

чертами региональной модернизации, при этом межрегиональные разрывы очень широки (индекс вторичной модернизации в Тюменской области равен 73, в России – 69, в Вологодской области – 59). Учитывая межрегиональные сравнения, отметим, что Вологодская область входит в число регионов-аутсайдеров.

В целом задача выхода Вологодской области из подготовительной фазы вторичной модернизации, представляется весьма сложной и требующей значительного времени. Для скорейшего и эффективного её решения необходимо:

- увеличение доходов на душу населения;
- увеличение ожидаемой продолжительности жизни населения;
- увеличение затрат на НИОКР;
- увеличение числа учёных и инженеров, занятых в НИОКР, и числа жителей, подающих заявки на патенты.

Для повышения уровня модернизации и социокультурного развития Вологодской области важно достижение следующих ориентиров:

1. Для наличия максимального значения индекса первичной модернизации необходим рост доходов на душу населения (увеличение ВРП на душу населения на 20%) и ожидаемой продолжительности жизни населения на 3 года – до 70 лет (в основном за счёт уменьшения смертности мужчин от предотвратимых случаев).

2. Для достижения высокого уровня вторичной модернизации – увеличение затрат на НИОКР (в 20 раз); а также числа учёных и инженеров, занятых в НИОКР, и числа жителей, подающих заявки на патенты (в 10 раз).

Перспективы исследования – выявление взаимосвязи модернизации и социокультурной эволюции региона, ключевых проблем и основных аспектов этой взаимосвязи. Построение профиль-факторов региона как социокультурного сообщества.

Выступление оппонента:

Н.А. Копейкина: «В докладе М.А. Ласточкиной представлен анализ процесса модернизации как особого типа развития, включающего не только социально-экономические преобразования, но и социокультурную трансформацию общества. Произведена оценка индексов первичной, вторичной и интегрированной модернизации. Выявлено, что процесс модернизации среди регионов Российской Федерации осуществляется неравномерно. Субъекты Федерации обладают разными чертами региональной модернизации, при этом межрегиональные разрывы очень широки. Актуальность данной статьи не вызывает сомнения, поскольку определение уровня модернизованности региона является очень важной и необходимой составной частью социально-экономического развития, а достижение высокого уровня является залогом стабильного экономического роста и социального прогресса. Автором проведена серьёзная работа по сопоставлению статистических показателей, немаловажным является и то, что М.А. Ласточкина обозначает необходимость измерения и субъективных составляющих процесса социокультурной модернизации, так как сегодня человеческий фактор ставится во главе социально-экономического развития.

Особый интерес представляют выводы, которые сделаны лаконично и хорошо структурированы. Все результаты исследования логичны и взаимосвязаны, что свидетельствует о высоком научно-исследовательском характере работы.

Вопросы к докладчику:

1. Чем социокультурная модернизация отличается от экономической, технической модернизации? Каковы её характерные черты?
2. Что является объектом исследования социокультурной модернизации?
3. Что представляет собой интегрированная модернизация?

Ответ: 1. Социокультурная модернизация – процесс качественного повышения уровня и сбалансированности параметров, характеризующих социокультурное развитие – суть человеческие измерения модернизации.

2. Объект исследования – процесс социокультурной модернизации Вологодской области.

3. Интегрированная модернизация понимается как совокупность состояния первичной и вторичной модернизации, фиксирующая характер их взаимной координации в данной стране (регионе) и отличие от передового мирового уровня такой координации.

Вопрос (Микишанов А.Л.): Учитываются ли как-то в Вашем исследовании приоритеты модернизации в регионе?

Ответ: Да, учитываются. Проанализированы программы и стратегии социально-экономического развития Вологодской области. Далее проведено сопоставление запланированных мероприятий и мер с выделенными слабыми сторонами модернизации в регионе.

Вопрос (Бортновский З.В.): Вы говорите о гуманитарных ограничениях. Соотносятся они каким-либо образом с системой ценностей?

Ответ: Исследование процесса социокультурной модернизации продемонстрировало существование проблемных аспектов в развитии региона. Для качественного решения выделенных проблем необходима оценка социальных и психологических характеристик, состояния и динамики субъективных человеческих измерений, в связи с чем выделены социокультурные типы, исследованы субъективные представления населения о жизни в регионе.

Дискуссия:

Основные вопросы, обсуждаемые в ходе дискуссии, касались методики расчёта индексов, сравнения с другими регионами страны, а также формирования мер, необходимых для достижения уровня развитых стран. Участие в дискуссии также приняли К.А. Устинова, К.Н. Калашников, М.В. Морев, А.А. Шабунова.

С заключительным словом по итогам семинара выступила зав. отделом д.э.н. А.А. Шабунова.

Общая оценка семинара – 9,06.

Научный семинар-дискуссия

**РАЗВИТИЕ ИНТЕЛЛЕКТУАЛЬНОГО
ПОТЕНЦИАЛА РЕГИОНА**

Руководитель семинара

Попова Вера Ивановна к.э.н.,
зав. отделом исследований влияния интеграционных процессов
в науке и образовании на территориальное развитие

11 октября 2011 г.

Всего участников – 15 человек

Доклад

**Тестирование как средство оценивания
результатов обучения**

*Зябкина Ольга Юрьевна,
инженер-исследователь*

Проблема качества образования является важнейшим фактором повышения уровня жизни, экономической, социальной и экологической безопасности. Управление качеством школьного образования возможно благодаря развитию системы педагогических измерений, назначение которых так или иначе связано с контролем, учётом, диагностикой, исследованием, мониторингом, стимулированием, отметкой, оценкой. То есть с такого рода действиями, механизмами, средствами, которые занимают своё место в образовательном процессе, обеспечивая его целостность, продуктивность и направленность на развитие личности обучающегося. Как указывают исследования В.С. Аванесова, А.Н. Майорова, М. Б. Мельниковой, М.Б. Чельшковой, наиболее востребованным и актуальным средством контроля сегодня выступают педагогические тесты, которые дают объективную информацию о качестве знаний обучаемых¹.

Для комплексного анализа данного средства оценки достижений обучающихся необходимо прежде всего раскрыть понятийный аппарат, особенности.

Существуют различные точки зрения на понятие «педагогический тест». Его можно рассматривать с двух сторон: как инструмент и как метод педагогического измерения. Например, определение, данное В.С. Аванесовым, отражает технологию измерения результатов обучения и

¹ Дятлова К.Д. Системный подход к составлению и анализу качества педагогических тестов по биологии: монография. – Н. Новгород, 2006. – С. 4.

взгляд тех, кто его использует, а А.Н. Майоров говорит о педагогическом тесте как о совокупности мероприятий, направленных на анализ учебных достижений (табл. 1).

Таблица 1. Трактовка понятия «педагогический тест»

Автор	Как метод	Как инструмент
В.С. Аванесов	Технология измерения, которая включает в себя разработку системы тестовых заданий с заданными качественными и количественными характеристиками для объективного и надёжного оценивания учебных достижений испытуемых, стандартизированную процедуру проведения тестирования, методы статистической обработки, анализа и интерпретации полученных результатов ² .	Система заданий (в большинстве случаев возрастающей трудности) специфической формы, позволяющая качественно оценить структуру и эффективно измерить уровень знаний, умений и навыков обучающихся ³ .
А.Н. Майоров		Инструмент, состоящий из квалиметрически выверенной системы тестовых заданий, стандартизированной процедуры проведения и заранее спроектированной технологии и анализа результатов для измерения качеств и свойств личности, учебных достижений, изменение которых возможно в процессе систематического обучения ⁴ .

Особое внимание необходимо уделить процессу разработки педагогических тестов. Каждый из них должен отвечать ряду требований по его разработке. Остановимся поподробнее на более значимом из них – принципе определённости, означающим то, что после прочтения заданий каждый учащийся должен чётко понимать, какие действия ему необходимо выполнить. Примером нарушения данного требования служит задание:

1. Вставьте пропущенное слово:

Договор аренды является _____

(ответ: взаимным)

В данном примере возникает первая мысль (а зачастую и единственная) о том, чем является договор аренды, а не каким.

2. Взаимные обязательства по договору должны исполняться _____

(ответ: одновременно)

Здесь можно не понять – на какой вопрос отвечать: кем или как.

² Аванесов В.С. Композиция тестовых заданий. – М.: Центр тестирования, 2002. – 239 с.

³ Там же.

⁴ Майоров А.Н. Теория и практика создания тестов для системы образования. (Как выбирать, создавать и использовать тесты для целей образования). – М.: Народное образование, 2000. – 352 с.

Кроме того, к требованиям по разработке тестовых заданий относятся надёжность, валидность, простота, равнотрудность (табл. 2).

Таблица 2. Требования к разработке тестовых заданий

Требование	Содержание	Примечание
Надёжность	Характеристика точности тестовых результатов и их устойчивость к действию случайных факторов.	Тест может быть надёжным, но невалидным, например, если с целью проверки знаний таблицы умножения воспользоваться заданием, состоящими из произведения только одинаковых цифр (2*2, 5*5), то оно будет достаточно надёжным: при проведении с ним серии экспериментов будут получаться одинаковые оценки у большинства испытуемых. Но эти успехи вовсе не говорят о знании всей таблицы умножения, следовательно, задание является недостаточно валидным.
Валидность	Соответствие теста поставленным целям и содержанию. Выделяют содержательную (соответствие содержания теста образовательному стандарту) и функциональную валидность (тест соответствует выявленному уровню усвоения).	
Определённость	После прочтения заданий каждый учащийся понимает, какие действия он должен выполнить, какие знания продемонстрировать.	
Простота	Формулировка заданий и ответы должны быть чёткими и краткими. Показателем простоты является скорость выполнения задания.	
Равнотрудность	При составлении тестов в нескольких вариантах равнотрудность определяется стабильностью результатов по вопросам во всех вариантах одного и того же задания.	

Правильно составленные тестовые задания не только облегчают работу преподавателя при проверке уровня знаний, но и повышают мотивацию учебной деятельности обучающихся, одновременно снижая их эмоциональную напряжённость в процессе контроля.

В отечественной и зарубежной тестологии выделяются различные классификации педагогических тестов в зависимости от выбранного основания: цели тестирования, средств предъявления теста, однородности содержания, методологии интерпретации результатов (рис. 1).

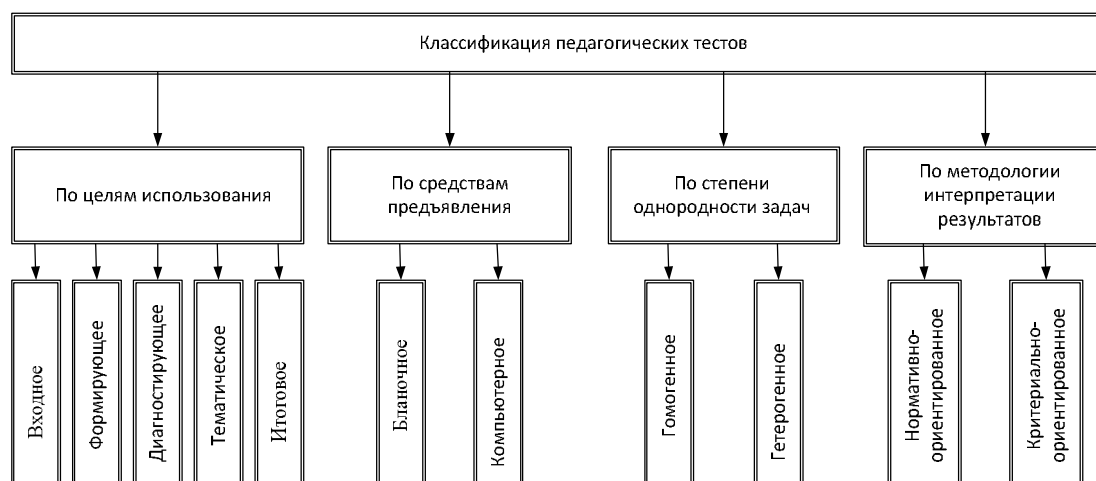


Рисунок 1. Классификация педагогических тестов

Рассмотрим виды тестирования в соответствии с целями его использования: входное, формирующее, диагностирующее, тематическое и итоговое.

Входное тестирование проводится в начале обучения или следующего его этапа и позволяет выявить готовность к усвоению новых знаний. С его помощью определяются ученики, уже что-то знающие по новой теме, и степень владения материалом на начальном этапе изучения. В целом входное тестирование помогает педагогу выбрать наиболее эффективную стратегию обучения, при этом учитываются индивидуальные особенности учащихся. Примеры заданий входного тестирования, которые могут использоваться при изучении темы «Главные вопросы экономики» в 8 классе, могут быть следующие:

1. Какое словосочетание является лишним в данном ниже ряду?

Двигатели развития современной экономики:

- а) разделение труда;
- б) система законодательства;
- в) натуральное хозяйство;
- г) государственная поддержка рынка.

(ответ: в)⁵

⁵ Заиченко Н.А. Опорный конспект школьника по экономике: пособие для учителя. – 4-е изд. – М.: Вита-Пресс, 2006. – 96 с.

2. Производство товаров и услуг в стране повышается в зависимости:

а) от увеличения доли трудоспособного населения в общей численности населения страны;

б) от повышения производительности труда в стране;

в) от повышения уровня жизни в стране;

г) от увеличения продолжительности жизни в стране.

(ответ: б)⁶

Формирующий тест направлен на корректировку учебного процесса.

С его помощью определяется уровень усвоения изученного материала. Результаты тестирования позволяют преподавателю спланировать дальнейшее обучение. Например, при изучении темы «Торговля» в 7 классе будет задан вопрос:

1. Шапкину выгодно содержать магазин в том случае, если выручка от продаж покрывает расходы:

а) на зарплату сотрудников магазина и содержание помещения;

б) на закупку новых товаров для продажи;

в) на содержание магазина, покупку товаров для продажи и содержание семьи;

г) на содержание магазина и семьи.

(ответ: в)⁷

С помощью диагностирующего тестирования производится мониторинг учебных достижений. Оно используется при текущем контроле и направлено на выявление причин допущенных ошибок. Задания таких тестов отличаются предельной детализацией, что помогает отследить, где возникает ошибка. Например, при изучении темы «Банки и кредитование» в 7 классе с целью проверки знаний по принципам кредитования уместно задание:

1. Что лишнее в данном смысловом ряду?

а) бесплатность;

б) срочность;

в) возвратность;

г) гарантированность.

(ответ: а)

⁶ Там же.

⁷ Там же.

Итоговое тестирование проводится в конце обучения и определяет его эффективность, т. е. результат, достигнутый школьником в процессе изучения темы, раздела, дисциплины. В итоговый тест включаются задания на проверку знаний ключевых элементов содержания. Например, в итоговое тестирование по теме «Профессии, заработка, карьера» в 7 классе будет полезно включить задания:

1. Выберите верные утверждения:

- а) наёмный работник не является собственником производства;*
- б) реальный доход работника – это его основная заработная плата;*
- в) продать свой труд может только свободный;*
- г) всякая работа может быть оплачена сдельно.*

(ответ: а, в)

2. При каком виде оплаты труда работник знает, сколько денег будет уплачено за каждую единицу продукции:

- а) сдельная;*
- б) повременная.*

(ответ: а)

В настоящее время существует два подхода к разработке тестов: нормативно-ориентированный и критериально-ориентированный.

Нормативно-ориентированный педагогический тест позволяет сравнивать учебные достижения отдельных испытуемых друг с другом. Они используются при конкурсных отборах для сравнения тестируемых. Такие тесты содержат наиболее значимые элементы учебного материала, имеют средний уровень сложности и обладают высокой дифференцирующей способностью.

Основной целью критериально-ориентированных тестов является определение уровня усвоения обучающимися темы, раздела. Задания таких тестов содержат все элементы изученного материала и соответствуют разным уровням трудности⁸.

⁸ Педагогические тесты: термины, определения, классификация [Электронный ресурс]. – Режим доступа: <http://wiki.uspi.ru/index.php>

В современной тестологии (В.С. Аванесов, М.Б. Чельшкова, А.Н. Майоров и др.) различают два типа заданий в тестовой форме:

1) закрытого типа (испытуемому необходимо выбрать из предложенных вариантов ответа тот или иной вариант);

2) открытого типа (испытуемому необходимо самостоятельно дописать слово, словосочетание, предложение, знак, формулу и т. д.).

В рамках каждого из них выделяется несколько видов тестовых заданий в зависимости от формы вариантов ответов (дополнение, альтернативный, множественный выбор, установление соответствия и др.; *табл. 3*).

Трудность в применении заданий открытого типа заключается в формализации ответов: их неоднозначность затрудняет стандартизацию, что является серьёзной проблемой в случае проведения компьютерного тестирования, поскольку при создании эталона к такому заданию необходимо предусмотреть все возможные варианты ответа, учитывая наличие и отсутствие знаков препинания, пробелов, характеристики шрифта и т. д.

Таким образом, тестирование является значительным шагом на пути развития методики контроля за усвоением учащимися учебного материала. Введение тестирования позволяет осуществить плавный переход от субъективных и во многом интуитивных оценок к объективным обоснованным методам оценки результатов обучения. Однако тестирование не должно заменить традиционные методы педагогического контроля, а лишь дополнить их. Это позволит, с одной стороны, осуществить подготовку учащихся к ЕГЭ, а с другой – сохранить специфику российского образования.

Таблица 3. Виды и формы тестовых заданий

Вид тестовых заданий	Форма тестовых заданий	Инструкция	Требования	Пример
Задания открытого типа	Дополнение	Ученик самостоятельно вписывает ответ	1. Краткость и однозначного ответа. 2. Исключение возможности отгадывания правильного ответа. 3. Соблюдение принципа определенности: способность продублировать у учащихся правильный ответ.	1. «Быки» на бирже играют на _____ цены (ответ: повышение). 2. Нарушение признака определенности: вставьте пропущенное слово: договор аренды является ____ (ответ: взаимным). Первая мысль (зачастую и единственная) о том, чем является договор аренды, а не каким.
	Свободное изложение	Ученик должен представить развернутый ответ на вопрос	1. Наличие инструкции по оцениванию (критерии оценивания).	Задания части С в ЕГЭ: Учащимся даётся текст и вопросы по его содержанию, на которые экзаменуемый должен дать развернутые ответы.
Задания закрытого типа	С выбором альтернативного ответа	Ученик должен ответить «Да» / «Нет», «Верно» / «Неверно»	1. Краткость, чёткость, свобода от двусмысленности в формулировке. 2. Нежелательно использовать в вариантах ответов слова: «все», «ни одного», «всегда», «никогда». 3. Оптимальное количество вариантов ответов – 4 – 5, причем один или несколько правильных, а остальные правдоподобные (дистракторы). 4. Нежелательно формулировать вопрос в вопросительной форме.	Разделение труда приводит к увеличению производства благ: а) верно б) неверно (ответ: а)
	Множественный выбор	Ученик должен выбрать один или несколько правильных ответов		К микроэкономике относится: а) экономика фирмы; б) экономика региона; в) внешняя торговля; г) экономика семьи. (ответ: а, б, г)
	Установление соответствия	Ученику необходимо установить соответствие из двух предложенных списков	1. Задание формируется в два столбца: задающие элементы, элементы для выбора (содержит дистракторы). 2. Элементов для выбора должно быть больше, чем задающих (идеальный вариант – в 2 раза). 3. Взаимная однозначность соответствия: каждому элементу из задающего столбца соответствует только один элемент из столбца вариантов ответов.	1. Франсуа Кенэ 2. Пётр I 3. Фома Аквинский
	Восстановление последовательности	Ученик должен расположить объекты в определённой последовательности	1. Обязательная инструкция для испытуемого, в какой последовательности располагать элементы.	Восстановите эволюцию денег от самих поздних видов до современных: 1. бумажные деньги; 2. электронные деньги; 3. товарные деньги; 4. металлические слитки; 5. монеты. (ответ: 3 – 4 – 5 – 1 – 2)

Выступление оппонента:

И.В. Верховинская: «В представленном О.Ю. Зябкиной докладе были изложены основные понятия теории тестовых заданий, особенности и функциональное назначение теста. О.Ю. Зябкина подробно рассмотрела классификацию, типы и формы тестовых заданий экономического содержания. Особый интерес вызвали основные требования, которые необходимо соблюдать при составлении тестовых заданий.

Хочется отметить значимость и актуальность темы для преподавателей НОЦ ИСЭРТ РАН, поскольку их деятельность тесно связана с составлением и обработкой тестовых заданий. Приведённые примеры типичных ошибок при составлении тестов помогут педагогам правильно и грамотно организовать контроль знаний, полученных школьниками в процессе обучения».

Вопросы к докладчику:

Вопрос (О.Ю. Гарманова): Какое значение понятия «педагогический тест» на практике используется чаще?

Ответ: Чаще используется значение педагогического теста как инструмента. Однако важно учесть, что тест как измерительный инструмент является частью научного метода измерения (тестирования, теста) и соответственно должен отвечать ряду требований по его разработке, которые подробно рассмотрены в таблице 2.

Вопрос (А.С. Кельсина): Какую обучающую стратегию (в зависимости от результатов) должен выбрать педагог при проведении формирующего тестирования?

Ответ: Если большинство тестируемых не справляется с формирующим тестом, то, следовательно, необходимо дополнительное повторение, детализация и закрепление изучаемого материала. Если справившихся с тестом меньшинство, то освоение новых тем и разделов дисциплины про-

должается по плану, а с отстающими (несправившимися) проводится индивидуальная дополнительная работа.

Вопрос (Н.Н. Подволоцкая): Какие ещё существуют классификации педагогических тестов, кроме представленной в докладе?

Ответ: Например, В.П. Беспалько предлагает классификацию тестов, основанную на различных уровнях усвоения знаний. Однако исходя из принятых выше определений понятий теста и тестового задания данная классификация представляет собой скорее классификацию тестовых заданий.

Тесты 1 уровня – выполнение деятельности по узнаванию;

Тесты 2 уровня – работа на уровне репродукции;

Тесты 3 уровня – продуктивная деятельность;

Тесты 4 уровня – работа на уровне творческой деятельности.

Вопрос (К.А. Устинова): В чём суть гомогенных и гетерогенных педагогических тестов?

Ответ: Гомогенные тесты содержат задания по материалу одной дисциплины, а гетерогенные могут включать в себя несколько школьных предметов.

Дискуссия:

Основные вопросы, обсуждаемые в ходе дискуссии, касались требований, которые предъявляются к составлению тестовых заданий. Также уточнялись примеры заданий тестового характера и возможные ошибки при их составлении. Активное участие в дискуссии приняли К.А. Устинова, Н.Н. Подволоцкая, А. С. Кельсина.

С заключительным словом по итогам семинара выступила зав. отделом к.э.н. В.И. Попова.

Общая оценка семинара – 8,62 балла.

20 октября 2011 г.

Всего участников – 16 человек

Доклад

**Организация исследовательской деятельности
учащихся Научно-образовательного центра
ИСЭРТ РАН**

*Кельсина Анна Сергеевна,
младший научный сотрудник*

Современные требования к выпускникам школ как к будущим специалистам различных сфер экономики подразумевают наличие стойкого познавательного интереса и развитого аналитического и творческого мышления, являющихся неотъемлемыми характеристиками гармонически и всесторонне развитой личности. Требуется, чтобы они не только квалифицированно разбирались в специальных областях знаний, но и умели формировать и защищать свои идеи и предложения. Для этого прежде всего необходимо уметь самостоятельно анализировать и обобщать научные факты, явления и информацию. Поэтому всё большее значение приобретает участие школьников в исследовательской деятельности, в процессе которой формируются умения и навыки практического применения теоретических знаний.

Включение школьников в исследовательскую деятельность способствует «обучению технологии анализа ситуаций, выбору оптимальных решений, правильному выстраиванию коммуникации, позволяет раздвинуть границы стереотипного мышления, увидеть скрытые возможности там, где другие их не замечают, сформировать творческие подходы к генерированию новых нестандартных идей и действовать адекватно и эффективно в сложных, нестандартных ситуациях, т. е. способствует в целом формиро-

ванию умения инновационно мыслить»¹. Развитая исследовательская позиция, отмечает А.С. Обухов, позволяет человеку «успешно взаимодействовать с изменяющимися реалиями внешнего мира, социального окружения, а также с субъективной реальностью»².

Понятие «исследовательская деятельность» включает образовательную технологию, использующую в качестве главного средства учебное исследование. Исследовательская деятельность предполагает выполнение учащимися учебных исследовательских задач с заранее неизвестным решением, направленных на создание представлений об объекте или явлении окружающего мира, под руководством специалиста – учителя-предметника, научного сотрудника³.

Наиболее эффективным, на наш взгляд, является вовлечение школьников в исследовательскую деятельность, осуществляемую специализированными учреждениями и педагогически подготовленными кадрами, что позволяет реализовать творческую и практическую направленность школьника.

Одним из таких учреждений является Научно-образовательный центр экономики и информационных технологий (НОЦ), созданный в г. Вологде в 2003 году на базе Института социально-экономического развития территорий РАН. НОЦ объединяет в своей структуре учащихся очного факультатива по экономике, состоящего из общегородских групп школьников и профильных экономических классов МОУ «Лицей № 32» и МОУ «Гимназии № 2» г. Вологды, а также учащихся Экономической интернет-школы. Общая численность школьников 5 – 11 классов в 2011/2012 учебном году составляет 555 человек, из них 95 человек – учащиеся Экономической интернет-школы.

¹ Королева Е.В. Проектно-исследовательская деятельность учащихся как средство формирования и развития инновационного мышления – генератора инноваций // Исследовательская работа школьников. – 2010. – № 1. – С. 5-6.

² Обухов А.С. Исследовательская позиция личности // Исследовательская работа школьников. – 2006. – № 1. – С. 61-73.

³ Леонтович А.В. Концептуальные основания моделирования организации исследовательской деятельности учащихся // Исследовательская работа школьников. – 2006. – № 4. – С. 24-26.

Одной из главных целей Научно-образовательного центра является привлечение молодёжи в науку. Важность исследовательской деятельности в образовательном процессе высоко оценивают как сами учащиеся НОЦ, так и их родители. По результатам опросов родителей учащихся НОЦ участие в исследовательской деятельности стоит на первом месте по значимости среди возможностей, предоставляемых НОЦ. Выпускники НОЦ в числе преимуществ обучения в НОЦ выделяют знания и навыки научно-исследовательской работы.

Формами реализации исследовательского направления работы с учащимися НОЦ являются преподавание дисциплины «Основы исследовательской деятельности» в 5 – 11 классах экономического факультатива, организация конкурса НИР и эссе, участие в конференции.

Преподавание дисциплины «Основы исследовательской деятельности» направлено на формирование знаний, умений и навыков самостоятельной исследовательской деятельности, развитие индивидуальности и творческого потенциала учащегося, его самореализации в продуктивной и разнообразной деятельности.

Задачами программы «Основы исследовательской деятельности» являются:

- формирование представлений об исследовательской деятельности и её основных характеристиках;
- обучение структуре построения и правилам оформления исследовательской работы;
- формирование библиографической грамотности;
- ознакомление с основами применения информационных технологий в исследовательской деятельности;
- развитие познавательных способностей и потребностей;
- содействие в профессиональном самоопределении учащихся.

Программа дисциплины представляет собой семилетний цикл обуче-

ния, осуществляемый по принципу «спирали» с постепенным усложнением подачи материала. По окончании каждого годового цикла проводится итоговый контроль, осуществляемый в различной форме: экспресс-исследование, презентация, эссе, защита реферата с элементами аналитической работы, научно-исследовательская работа (табл. 1).

Таблица 1. План учебного курса «Основы исследовательской деятельности»

Класс	Название курса	Количество часов	Форма отчетности и контроля
5 класс	«Основы исследовательской деятельности»	12	Краткий доклад
6 класс	«Основы исследовательской деятельности»	12	Доклад
7 класс	«Основы исследовательской деятельности»	12	Защита реферата
8 класс	«Основы исследовательской деятельности»	12	Защита реферата (мини-исследование)
9 класс	«Основы исследовательской деятельности»	8	Научно-исследовательская работа
10 класс	«Основы исследовательской деятельности»	8	Научно-исследовательская работа
11 класс	Индивидуальные консультации по написанию научно-исследовательской работы	6	Научно-исследовательская работа
Итого		70	

Для повышения мотивации школьников к изучению курса «Основы исследовательской деятельности», выявления и поощрения лучших в НОЦ с 2004 года организуются конкурс эссе и конкурс научно-исследовательских работ.

Для учащихся 6 – 8 классов проводится конкурс эссе по заранее предложенным темам. Эксперты из числа сотрудников ИСЭРТ РАН оценивают содержание, способность организовать и представить свои мысли, владение экономическими понятиями и терминами, аргументированное изложение основных положений эссе, богатство языка, грамотность. Наиболее популярными среди школьников темами являются следующие: «Я и современная экономика», «Если бы я был Президентом Российской Федерации», «Если бы я был главой г. Вологды», «Если бы я был директором

школы», «Если бы я был частным предпринимателем». Общая численность учащихся, принявших участие в конкурсе за период 2004 – 2011 гг., составляет 233 человека (табл. 2).

Таблица 2. Участие школьников в конкурсе научно-исследовательских работ НОЦ

Учебный год	Количество научно-исследовательских работ школьников	Численность школьников, принимавших участие в конкурсе НИР	Численность школьников, принимавших участие в конкурсе эссе
2004 – 2005	9	24	20
2005 – 2006	19	48	29
2006 – 2007	38	67	61
2007 – 2008	33	76	26
2008 – 2009	33	72	31
2009 – 2010	26	40	29
2010 – 2011	33	54	37
Всего	191	381	233

Для 9 – 11 классов организуется конкурс научно-исследовательских работ, который проходит в несколько этапов. На первом происходит распределение школьников по группам, выявление круга их исследовательских интересов и прикрепление к научным руководителям из числа аспирантов ИСЭРТ РАН. Тему, методики исследования, литературу школьники согласуют с научными руководителями. Дальнейшая работа происходит в тесном сотрудничестве с научным руководителем, при этом используются современные средства связи и личное общение. Также дополнительные консультации по написанию исследовательских работ школьникам оказывают методисты НОЦ. Впоследствии работы оцениваются независимыми экспертами из числа научных сотрудников Института, которые определяют 10 лучших работ для участия в конференции-защите. На конференции учитываются умение учащихся отвечать на вопросы по теме исследования, убедительность и логичность выступления.

Решение об итогах конкурса принимается конкурсной комиссией на основе общей суммы баллов (баллов, полученных при оценке исследовательской работы экспертами, и балла, полученного за выступление на

конференции-защите). Победители и лауреаты конкурса награждаются дипломами, ценными подарками, а также получают право опубликовать свои работы в сборнике «Экономика региона глазами старшеклассников». За период 2004 – 2011 гг. в конкурс были вовлечены более 380 старшеклассников, представлена 191 исследовательская работа (см. табл. 2), издано 8 сборников, которые распространяются среди общеобразовательных учреждений г. Вологды и Вологодской области.

В общем виде схема организации научно-исследовательской деятельности в НОЦ представлена на *рисунке 1*.

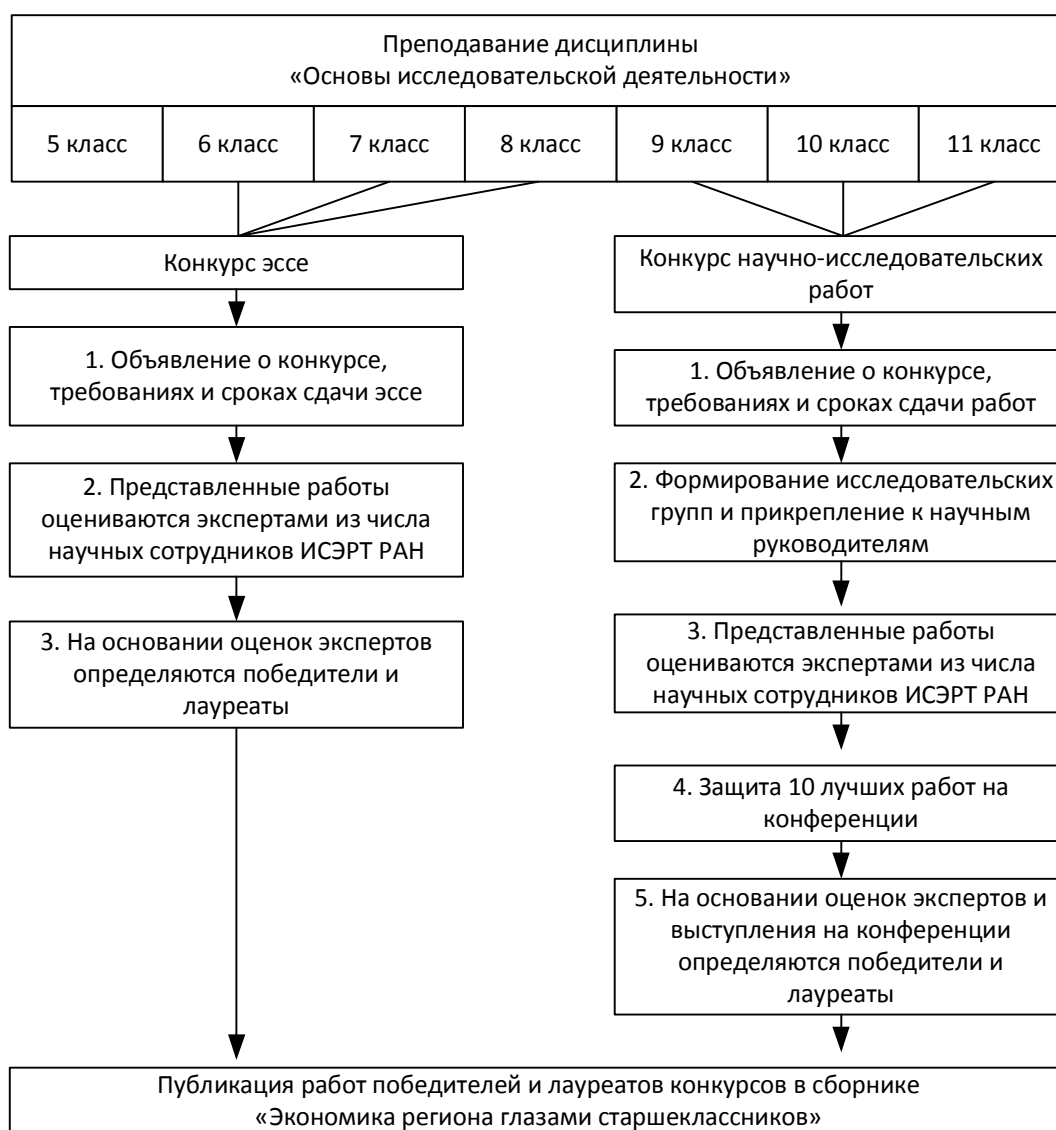


Рисунок 1. Организация исследовательской деятельности в НОЦ

Свои научно-исследовательские работы школьники представляют не

только на конференции НОЦ, но и на городских и студенческих конференциях. Только в 2010/2011 учебном году учащиеся НОЦ приняли участие в семи исследовательских конкурсах и конференциях различного уровня, подтверждая при этом высокий уровень исследовательских достижений (табл. 3).

Таблица 3. Участие школьников НОЦ в исследовательских конкурсах и конференциях в 2010/2011 учебном году

Название конкурса, конференции	Результат участия
XI Всероссийская Олимпиада развития Народного хозяйства России (МСЭФ, г. Москва)	5 место в номинации «Психологические вопросы управления»; 3 приза за методологический подход в научной работе
1. Международный конкурс эссе «Неизведанные маршруты» (МОО «Достижения молодых», г. Москва)	1 полуфиналист национального этапа конкурса
Общегородская конференция «Мир науки» (МОУ ДОД ДЮЦ «Единство», г. Вологда)	1 место и 3 место в секции «Экономика»
Общегородская конференция «Мир науки+» (МОУ ДОД ДЮЦ «Единство», г. Вологда)	1, 2, 3 место в секции «Экономика. История. География»; 3 спецприза
2. V междисциплинарная студенческая научно-практическая конференция «Новая экономика – новое общество» (филиал ГОУ ВПО СПбГИЭУ в г. Вологде)	2 место в секции «Социальные аспекты экономического развития региона»
3. Всероссийский молодёжный научный форум «Молодые исследователи – регионам» (ГОУ ВПО ВоГТУ, г. Вологда)	1 место в секции «Юниоры в науке»
4. X научно-практическая конференция «Юность, наука, культура» (ГОУ ВПО ВГПУ, г. Вологда)	Диплом лауреата 1 степени в секции «Общественные и экономические науки»

Подводя итоги работы по вовлечению школьников к исследовательской деятельности, можно отметить следующее:

- за время функционирования НОЦ в исследовательскую деятельность вовлечено более 600 школьников;
- увеличивается количество школьников, выступающих с научно-исследовательскими работами в конкурсах и конференциях муниципального и регионального уровней и занимающих призовые места, что свидетельствует о высоком качестве исследований.

Необходимо выделить и ряд проблемных моментов, которые возникают в ходе реализации исследовательского направления в НОЦ. Это и низкая мотивация учеников, неравномерность нагрузки школьников и преподавателей на разных этапах работы, риск неудачного окончания работы, повышение эмоциональной нагрузки.

Несмотря на это, необходимо и дальше развивать и совершенствовать исследовательскую деятельность в НОЦ, вовлекать в неё большее количество учащихся, учитывая, что в Научно-образовательном центре для этого созданы все условия. Дети имеют возможность пользоваться научной библиотекой, посещать научные семинары и конференции, изучать результаты экономических исследований учёных ИСЭРТ РАН.

Выступление оппонента:

С.Ю. Егорихина: «Использование исследовательской технологии в обучении является важным направлением современного образования. В то же время исследовательская деятельность должна соответствовать нормам научного исследования, педагогическим целям и возрасту учащихся, выработке авторской позиции. На эти моменты докладчику стоит обратить внимание.

Необходимо более подробно, на мой взгляд, остановиться на проблемных моментах организации исследовательской деятельности в НОЦ, а также на направлениях их решения».

Вопросы к докладчику:

Вопрос (З.В. Бортновский): Какова роль научного руководителя в исследовательской деятельности школьников?

Ответ: Роль научного руководителя является очень важной. Ему необходимо не только заинтересовать школьников на начальном этапе, но и поддержать этот интерес до конца работы. Для этого важно выбрать тему исследования, совпадающей с кругом интересов и ученика, и руководителя. Руководитель должен также проявлять тактичность, терпение и уважение к мнению учащегося.

Вопрос (Е.А. Мазиллов): Должна ли ставиться задача получения новых знаний в исследовательской работе школьников?

Ответ: Деятельность должна быть направлена, в первую очередь, на развитие учащихся, поэтому задача получения новых знаний для науки от-

ходит на второй план; исследовательские задачи и методики должны быть адаптированы в соответствии с возрастом, уровнем знаний учащихся.

Вопрос (З.В. Бортновский): Как Вы считаете, необходимо ли проводить курс «Основы исследовательской деятельности» для всех учащихся или приглашать только желающих?

Ответ: Для того чтобы школьники получили представление об исследовательской деятельности, попробовали свои силы в этой сфере необходимо проводить данный предмет во всех классах Научно-образовательного центра.

Дискуссия:

В ходе дискуссии были затронуты вопросы повышения мотивации школьников в процессе привлечения к научно-исследовательской деятельности, престижности труда учёных и научной работы в России, обозначены перспективы организации исследовательской деятельности в Научно-образовательном центре ИСЭРТ РАН. Активными участниками дискуссии выступили Е.А. Мазилев, З.В. Бортновский, К.А. Устинова, С.Ю. Егорихина, С.Ю. Монахова.

С заключительным словом по итогам семинара выступила зав. отделом к.э.н. В.И. Попова.

Общая оценка семинара – 8,71.

17 декабря 2011 г.

Всего участников – 17 человек

Доклад

Профессионально-личностная позиция педагога в общении

*Егорихина Светлана Юрьевна,
младший научный сотрудник*

Профессия педагога входит в сферу «Человек – Человек», где основной составляющей профессиональной деятельности является общение.

В современной науке педагогическая деятельность рассматривается как процесс субъект-субъектного взаимодействия, ведущая роль в организации которого принадлежит учителю, ориентированному не только на управление учебно-познавательной деятельностью учащихся, но и на создание атмосферы взаимного доверия и уважения субъектов педагогического процесса, на анализ и решение педагогических проблем в сфере межличностного взаимодействия¹.

Успешность организации процесса педагогического общения определяется как уровнем профессиональной квалификации учителя, так и способностью выходить за пределы индивидуальной деятельности, согласуя её с особенностями субъектной позиции других участников образовательного процесса. При неэффективном взаимодействии происходит нерезультативная передача знаний, возникают конфликты, затруднения в общении, что не способствует полноценному развитию личности ребёнка.

Уровень профессионализма, необходимый на современном рынке труда, требует от педагога такой подготовки, в которой он обязательно является субъектом учебного процесса, чётко осознающим задачи, цели своего труда, заинтересованным в предоставлении качественного образования, осознанно выбравшим данную профессию, стремящимся достичь

¹ Иванова С.П. Учитель XXI века: ноопсихологический подход к анализу профессионально-личностной готовности к педагогической деятельности. – Псков, 2002. – 228 с. (С. 53).

вершин профессионализма, готовым и способным заниматься самосовершенствованием. Достижению этого, на наш взгляд, будет способствовать профессионально-личностная позиция учителя как детерминанта профессионального становления специалиста, ориентирующая личность на профессионально-творческое саморазвитие и самореализацию.

Впервые в психологическую науку термин «позиция» был введён австрийским психологом А. Адлером, по мнению которого позиция выступает как доминирующее отношение человека к существующей для него проблеме, вопросу, явлению².

В отечественной психологической науке «позиция» рассматривается как деятельная сторона положения личности в социальной структуре и определяется как совокупность отношений к себе, к реальной и будущей жизни, к самореализации своего личностного потенциала на определённом временном отрезке и в конкретном социокультурном пространстве (К.А. Абульханова-Славская³, Б.Г. Ананьев⁴, Л.А. Коростылева⁵, А.Н. Леонтьев⁶, Б.Д. Парыгин⁷). Позиция личности характеризуется прежде всего с точки зрения её направленности и активности, а также выраженного в ней отношения ответственности личности к выбору дальних и ближних жизненных целей, средств их достижения. Активность жизненной позиции проявляется в том, насколько целостно личность моделирует или конструирует себя и свою жизнь в нескольких аспектах:

– по отношению к жизненным обстоятельствам и объективной реальности в виде критической избирательности окружающего, проявляющегося в способности разрешать возникающие противоречия или конфликты;

– по отношению к самореализации и личностному росту как способности актуализировать внутренние потенциалы и возможности, способно-

² Адлер, А. Понять природу человека. – СПб., 1997

³ Абульханова-Славская К.А. Стратегия жизни. – М., 1991. – 158 с.

⁴ Ананьев Б.Г. Человек как предмет познания. – СПб., 2001. – 288 с.

⁵ Коростылева Л.А. Психология самореализации личности: затруднения в профессиональной сфере. – М., 2005. – 222 с.

⁶ Леонтьев А.Н. Педагогическое общение. – М., 1979. – 185 с.

⁷ Парыгин Б.Д. Анатомия общения: учеб. пособие. – СПб., 1999. – 301 с.

сти критически перерабатывать социальный и личный жизненный опыт, развивая собственную жизненную позицию и стратегию жизни;

– по отношению к ответственности за события личной и общественной жизни, проявляющейся в субъектности социальной жизни как способности контролировать себя и реальную ситуацию, влиять на ход событий или адаптироваться к условиям при их изменении⁸.

У педагога субъектная, активная сторона его личности проявляется в процессе педагогической деятельности и находит отражение в формирующейся профессионально-личностной позиции.

Структура профессионально-личностной позиции включает как объективно существующие, практические отношения в виде поступков и определённой линии поведения, так и субъективное отношение человека к социально-профессиональной действительности (Н.Е. Водопьянова⁹, Е.А. Климов¹⁰, В.Д. Шадриков¹¹). Поэтому профессионально-личностную позицию учителя можно рассматривать в нескольких аспектах:

– по отношению к объективной социально-педагогической реальности;

– по отношению к самореализации и личностному росту учителя;

– по отношению к ответственности за события не только личной жизни, но и судьбы доверенных ему людей (учащихся).

В. Кессель¹², А.В. Петровский¹³, А.К. Маркова¹⁴ определяют профессионально-личностную позицию как устойчивую систему отношений к объективным и субъективным условиям профессии, которая проявляется в теоретических ориентациях, нравственном самоопределении, взглядах, представлениях, установках, поведении и поступках, которые отстаиваются и реализуются в профессиональной деятельности.

⁸ Иванова С.П. Учитель XXI века: ноопсихологический подход к анализу профессионально-личностной готовности к педагогической деятельности. – Псков, 2002. – 228 с. (С. 76).

⁹ Водопьянова Н.Е. Копинг-стратегии как фактор профессиональной адаптации // Психологические проблемы самореализации личности / под ред. Л.А. Коростылёвой. – Вып. 8. – СПб.: СПбГУ, 2004. – 252 с.

¹⁰ Климов Е. А. Введение в психологию труда: учеб. для вузов. – М.: МГУ ; Академия, 2004. – 336 с.

¹¹ Шадриков В.Д. Психология деятельности и способности человека. – М., 1996.

¹² Кессель В. Психологические исследования личности учителя в ГДР // Вопросы психологии. – 1982. – № 1. – С. 84-90.

¹³ Петровский А.В., Калинин В.К., Котова И.П. Личностно-развивающее взаимодействие. – Ростов н/Д, 1993. – 88 с.

¹⁴ Маркова А.К. Психология профессионализма. – М., 1996. – 308 с. (С. 9).

Профессионально-личностная позиция является интегральной характеристикой личности и рассматривается как неотъемлемая составляющая профессиональной компетентности и необходимое условие осуществления педагогической деятельности. Она определяется отношением к педагогической профессии, к обучающимся, к характеру труда; установками, ожиданиями и готовностью к профессиональному развитию, самосовершенствованию и профессиональному росту. Она выражает также профессиональную самооценку, уровень профессиональных притязаний учителя, его отношение к тому месту в системе общественных отношений в школе, которое он занимает, и то, на которое он претендует»¹⁵.

Исследователи выделяют различные виды позиций педагога во взаимодействии с участниками образовательного процесса (*рис. 1*).

Л.М. Архангельский¹⁶ рассматривает позицию личности как особую внутреннюю установку, определяющую и направляющую целеполагание и соответствующую деятельность человека, а также выбор методов её осуществления и выделяет четыре типа позиций по силе и направленности:

- положительно-активную;
- отрицательно-активную;
- отрицательно-пассивную;
- положительно-пассивную.

Появление той или иной позиции зависит от характеристики деятельности, отношений к ценностям, целям и способам их достижения.

¹⁵ Маркова А.К. Психология профессионализма. – М., 1996. – 308 с. (С. 12).

¹⁶ Архангельский Л.М. Социально-этические проблемы теории личности. – М.: Мысль, 2004. – 221 с.

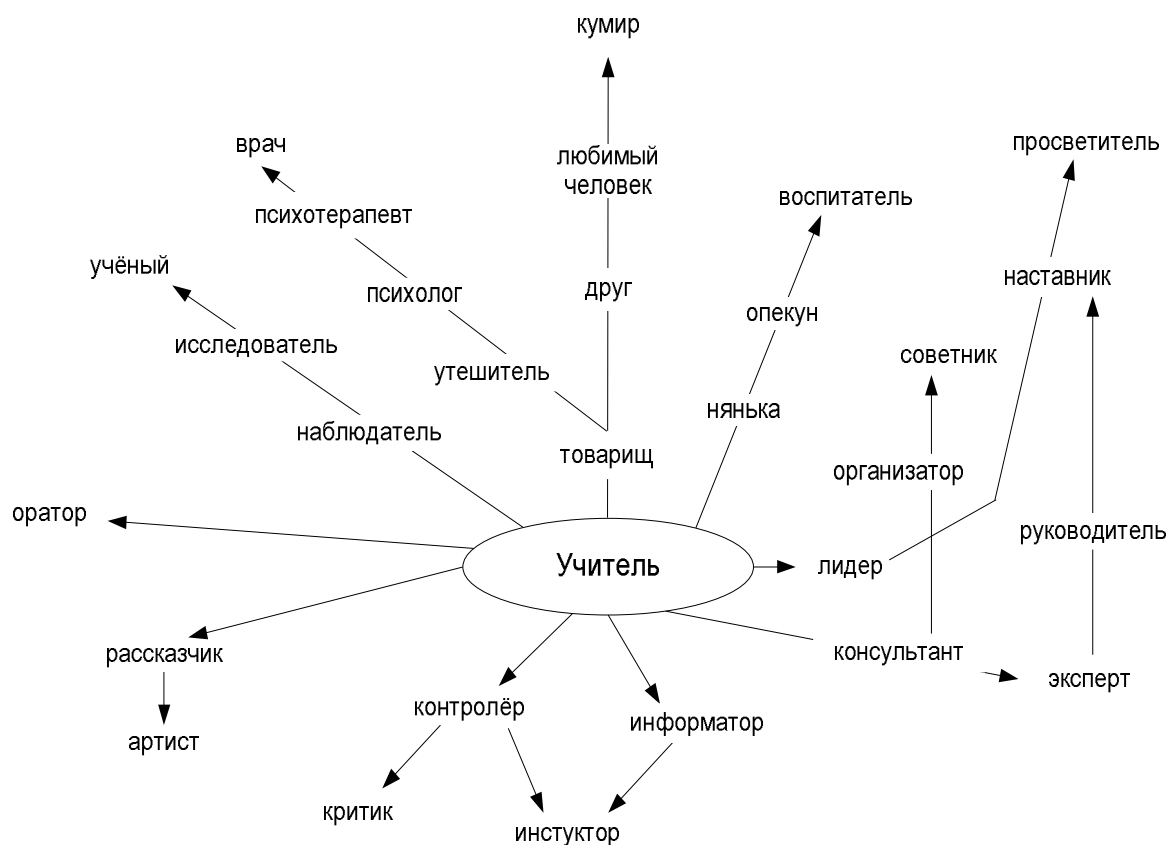


Рисунок 1. **Позиции педагога в общении в современной психологии**

Г.А. Цукерман, В.И. Слободчиков¹⁷ считают, что педагог по отношению к ученикам может занимать такие позиции как «родитель», «мудрец», «умелец», «учитель».

А.К. Маркова рассматривает целую совокупность позиций, которые выступают как «устойчивые системы отношений учителя (к ученику, к себе, к коллегам), определяющие его поведение». Она различает общую профессиональную позицию учителя (стремление быть и оставаться учителем) и конкретные профессиональные позиции в зависимости от видов предпочитаемой педагогической деятельности. Например, у учителя может преобладать позиция предметника либо позиция воспитателя и так далее.

Позиции педагога рассматриваются в контексте профессиональной компетентности учителя. Профессионально компетентной будет такая организация труда педагога, которая гармонично соединяет знания и умения,

¹⁷ Слободчиков В.И. Очерки психологии образования. – Биробиджан: Изд-во БГПИ, 2005. – 270 с. (С. 136).

с одной стороны, и психологические качества и позиции – с другой. И как наиболее значимые составляющие профессиональной компетентности А.К. Маркова выделяет три блока профессиональных позиций и личностных качеств:

1. Педагогическая деятельность с позициями: «предметник», «диагност», «методист».

2. Педагогическое общение с позициями: «гуманист», «психотерапевт», «гражданин».

3. Личность учителя: «педагог по призванию», «психолог», «индивидуальность», «мастер», «новатор», «диагност», «консультант», «воспитатель», «исследователь».

Отдельно выделяются профессионально-личностные позиции: «предметник», «диагност», «методист», «самодиагност», «гуманист», «субъект своей педагогической деятельности», «психотерапевт», «актёр», «педагог по призванию», «индивидуальность», «творец», «исследователь», «новатор», «профессионал».

Таким образом, позиция охватывает практически все грани деятельности учителя. Она близка понятию «роль», которую педагог исполняет в зависимости от той или иной педагогической ситуации, преследуя те или иные воспитательные, образовательные, развивающие цели. Позиции здесь трудно разграничиваемы и взаимопроникаемы. Они скорее отражают те или иные тенденции в поведении и мышлении учителя.

Отдельно автор выделяет в общении «закрытую позицию» и «открытую позицию». Первая характеризуется безличной, подчеркнута объективной манерой изложения, отсутствием собственных суждений и сомнений, переживаний, озарений, утратой эмоционально-ценностного подтекста обучения, что не вызывает у детей ответного желания раскрытия. Вторая определяется тем, что учитель «отказывается от собственного педагогического всеведения и непогрешимости, открывает свой личный опыт уча-

щимся и сопоставляет свои переживания с их, излагает учебный материал сквозь призму своего восприятия. В ходе этого осуществляется диалог учителя с учащимися, для которого характерны терпимое уважительное отношение к мнению оппонента (пусть даже ошибочному), умение встать на точку зрения собеседника, критически осмыслить собственную позицию»¹⁸.

Таким образом, у А.К. Марковой любое педагогическое действие рассматривается как проявление той или иной конкретной педагогической позиции, и учителю необходимо грамотно использовать свой позиционный ресурс.

М.М. Рыбакова утверждает, что позиции, которые занимает учитель при взаимодействии с детьми, во многом определяют стиль общения с ними. Она выделяет четыре ведущих типа позиции взаимодействия учителя с учащимися:

- 1) «жесткой дисциплины»;
- 2) «терпеливого ожидания порядка»;
- 3) «обиженного неблагодарными учениками»;
- 4) «сотрудничества»¹⁹.

Точка зрения М.М. Рыбаковой интересна, на наш взгляд, тем, что она раскрывает полюсные позиции – 1, 4 и промежуточные – 2, 3. Крайние позиции соответствуют особенностям взаимодействия учителя с учащимися в зависимости от выбранного стиля общения.

Исследование профессионально-личностной позиции педагогов в сфере межличностного общения, проведённое среди учителей Псковской области (n = 100), показало, что, несмотря на высокий уровень удовлетворённости педагогической деятельностью, систематическое повышение

¹⁸ Маркова А.К. Психология профессионализма. – М., 1996. – С. 31.

¹⁹ Рыбакова М.М. Конфликт и взаимодействие в педагогическом процессе: кн. для учителя. – М., 1991. – 128 с. (С. 13).

квалификации, учителя (37%) имеют трудности в процессе межличностного взаимодействия.

Большинство учителей (74%) считают, что педагогическая деятельность – это процесс непрерывного взаимодействия, где учителю принадлежит ведущая роль, и именно он определяет характер межличностного взаимодействия в школе. Нужно отметить, что при организации урока 56% учителей ориентируются на знания, умения и навыки учащихся, цели урока, и лишь 16% – на индивидуальный подход и интерес учащихся.

Оказалось, что позиция межличностного взаимодействия «жесткой дисциплины» характерна для 42% респондентов, позиция «сотрудничества» – для 31% опрошенных, позиция «терпеливого ожидания порядка» – для 23%, позиция «обиженного неблагодарными учениками» – для 4%.

По мнению исследователей К.А. Абульхановой-Славской, И.А. Зимней²⁰, А.К. Марковой, И.С. Якиманской²¹, наиболее оптимальна в общении с учениками позиция «сотрудничество». Она характеризуется эмоционально-личностным стилем общения, в основе которого лежит хорошее знание личности каждого ученика, терпимость к их неудачам в усвоении учебного материала и поведению. Учитель проявляет интерес к ребёнку, его возрастным и индивидуальным особенностям, видит в нём развивающуюся личность.

Как показали результаты исследования, у педагогов распространена профессионально-педагогическая позиция «жесткой дисциплины», которая приводит к закреплению авторитарно-ролевого стиля общения. Педагогическое взаимодействие организуется при жесткой дисциплине на уроках и требовательности к знаниям, умениям и навыкам. Личностному общению при подобном взаимодействии уделяется мало внимания.

²⁰ Зимняя И.А. Педагогическая психология: учеб. пособие. – Ростов н/Д., 1997. – 480 с.

²¹ Якиманская И.С. Личностно-ориентированное обучение в современной школе. – М., 1996. – 96 с.

Заметим, что существует и позиция «терпеливого ожидания порядка», для которой характерен личностно-избирательный стиль отношений. Организацию порядка в классе в этом случае берёт на себя один или группа учеников, заинтересованных содержанием материала или личностью учителя. В этом случае учитель как бы «открыт» для учеников, предлагая своё сотрудничество через интерес к знаниям.

Особой позицией взаимодействия является позиция «обиженного неблагодарными учениками», характеризующаяся постоянными жалобами учителя на усталость, недовольство учениками. Такая позиция порождает эмоционально-ситуативный стиль взаимоотношений педагога с учениками: учителя часто раздражает поведение учеников, замечания его ироничны, нередко в раздражительном тоне. Такое состояние приводит к нарушению взаимоотношений. Исследование показало, что такая позиция взаимодействия встречается достаточно редко.

Таким образом, мы видим, что учителя в учебно-воспитательном процессе не всегда ориентируются на личность учащихся, и это отрицательно сказывается на результатах обучения.

Гуманизация образования предполагает изменение такой модели взаимодействия. Образовательный процесс как многоплановое взаимодействие может быть реализован в разнообразных формах, но для оптимальной реализации совместной деятельности в ходе межличностного взаимодействия субъектов образовательного процесса необходимо сотрудничество всех участников взаимодействия, основанное на взаимопонимании и согласии.

В профессионально-личностной позиции педагог реализует собственные базовые ценности в деятельности по созданию условий для развития личности ребёнка. Успех взаимодействия зависит от мастерства учителя, от максимального и полного проявления им своих возможностей и спо-

собностей и от оптимального выбора каждым учителем средств и способов своей педагогической деятельности.

Для того чтобы общение было оптимальным, способствующим проявлению лучших, гуманистических сторон психического мира ребёнка и обеспечивающим их развитие, педагогам необходимо постоянно повышать свою квалификацию, участвовать в работе психолого-педагогических семинаров, круглых столов, дискуссиях, посвящённых психолого-педагогическим проблемам общения и взаимодействия в социально-образовательной среде; посещать тренинги, на которых используются упражнения, способствующие закреплению навыков гибкого поведения, проявления доброжелательности в общении, умения учитывать интересы другого (установление контакта, поддержание контакта, активное слушание, изложение собственного мнения и т. п.).

Выступление оппонента:

Верховинская И.В.: «Доклад С.Ю. Егорихиной посвящён очень интересной и важной социально-психологической проблеме, т. к. профессионально-личностной позиция педагога является интегральной характеристикой личности и рассматривается как неотъемлемая составляющая профессиональной компетентности и одним из необходимых условий осуществления педагогической деятельности.

Светлана Юрьевна доступно раскрыла содержание понятия «позиция», «жизненная позиция», «профессионально-личностная позиция». Особое внимание было уделено различным видам позиций, которые может занимать педагог в процессе общения и взаимодействия с учащимися в учебно-воспитательном процессе. Ею также были представлены результаты исследования профессионально-личностной позиции педагогов, которые показали, что, учителя имеют трудности в процессе организации межличностного общения и взаимодействия.

Хочется отметить практическую значимость семинара для педагогов (особенно для начинающих), работающих в Научно-образовательном центре ИСЭРТ РАН».

Вопросы к докладчику:

Вопрос (Зябкина О.Ю.): Какие зарубежные учёные занимались изучением данной проблемы?

Ответ: Как уже отмечалось, впервые термин «позиция» был введён австрийским врачом, психологом Альфредом Адлером и определялся как доминирующее отношение человека к существующей для него проблеме, вопросу, явлению.

В западной науке термин «позиция» чаще всего использовался в социальной психологии как «социальная позиция человека» и обозначал место, занимаемое человеком в обществе, стойкое отношение к чему-либо. Долгое время в западной социальной психологии данный термин являлся второстепенным, дополнительным к понятиям «статус» и «роль». В дальнейшем американский психолог Т. Шибутани определял позицию как положение, которое личность занимает по отношению к другим в социальной группе.

Д. Майерс, американский социальный психолог, исследовал понятия «роль», «статус» и «позиция» как синонимы. Роль он определял как «набор норм, определяющих, как должны вести себя люди в данной социальной позиции. Термин «позиция» как самостоятельный не расшифровывался, но использовался при рассмотрении проблем социальной активности и коммуникации и определялся как положение человека в социальной структуре.

Э. Берн, разрабатывая проблему коммуникаций, рассматривал позиции человека в общении как жизненную установку, находящую своё отражение в выборе личностью определённых типов жизненных ролей и принятии этих ролей в соответствующих им вариантах игр. Он выделял три эго-состояния: Ребёнок, Родитель, Взрослый.

Вопрос (Мазилев Е.А.): Нужно ли в зависимости от возраста учащихся использовать разные виды позиций?

Ответ: Одна из основных задач деятельности учителя – создавать благоприятные условия для развития личности ученика как субъекта образовательного процесса. Если рассматривать классификацию А.К. Марковой, выделенные позиции трудно разграничить, они отражают те или иные тенденции в поведении и мышлении учителя, охватывают практически все грани деятельности педагога. На наш взгляд, необходимо грамотно использовать имеющийся позиционный ресурс, в том числе и в соответствии с возрастными особенностями обучающихся.

Вопрос (Анищенко А.Н.): Почему позиция «сотрудничество» наиболее оптимальна при организации учебно-воспитательного процесса?

Ответ: В условиях гуманизации образования «педагогика сотрудничества» рассматривается как гуманистическая идея совместной развивающей деятельности учащихся и учителя.

Педагог и ученики в учебно-воспитательном процессе являются равноправными партнёрами. При этом педагог выступает как авторитетный советчик, помощник, а учащиеся получают достаточную самостоятельность в приобретении знаний, умений, навыков. Отношение сотрудничества обеспечивают условия для свободного развития творческой индивидуальности и активности учащихся, а также для воспитания коллективизма, взаимопомощи, дисциплинированности.

Однако, по моему мнению, на разных этапах учебно-воспитательного процесса и в разных возрастных группах возможно сочетание позиции «сотрудничество» и «жесткая дисциплина».

Вопрос (Анищенко А.Н.): Возможны ли случаи, когда данная позиция неэффективна?

Ответ: Возможно, когда учитель даёт слишком много самостоятельности и не контролирует деятельность учащихся.

Дискуссия:

Основные вопросы, обсуждаемые в ходе дискуссии, касались использования различных видов позиций учителем в процессе педагогического общения и взаимодействия, а также достоинства и недостатки различных позиций.

С заключительным словом по итогам семинара выступила зав. отделом к.э.н. В.И. Попова.

Общая оценка семинара – 9,20 балла.

**СБОРНИК МАТЕРИАЛОВ
НАУЧНЫХ СЕМИНАРОВ-ДИСКУССИЙ
ИСЭРТ РАН
Выпуск 4**

Ответственный за выпуск С.Ю. Егорихина

Редакционная подготовка А.А. Парнякова

Подписано в печать 14.05.2012

Печать цифровая. Формат бумаги 60/84/16.

Усл. печ. л. 7,0. Тираж 50 экз. Заказ № 171

ФГБУН Институт социально-экономического развития территорий
Российской академии наук (ИСЭРТ РАН)
160014, г. Вологда, ул. Горького, 56а, ИСЭРТ РАН
Тел. 54-43-85, e-mail common@vscc.ac.ru