

УЧРЕЖДЕНИЕ РОССИЙСКОЙ АКАДЕМИИ НАУК  
ИНСТИТУТ СОЦИАЛЬНО-ЭКОНОМИЧЕСКОГО РАЗВИТИЯ ТЕРРИТОРИЙ РАН

**СБОРНИК МАТЕРИАЛОВ  
НАУЧНЫХ СЕМИНАРОВ-ДИСКУССИЙ  
ИСЭРТ РАН**

**ВЫПУСК 2**

Вологда • 2011

ББК 65.9(2Рос-4Вол)  
УДК 330(470.12)  
С23

Сборник материалов научных семинаров-дискуссий ИСЭРТ РАН  
[Текст]. – Вып. 2. – Вологда: ИСЭРТ РАН, 2011. – 116 с.

*Редколлегия:*

Попова В.И. (отв. редактор), Кондаков И.А.,  
Теребова С.В., Ускова Т.В., Шабунова А.А.

В сборнике представлены доклады и материалы дискуссий сотрудников ИСЭРТ РАН. Тематика семинаров охватывает вопросы социально-экономического развития территорий. Публикуются также результаты работ, связанные с методическим сопровождением учебного процесса в Научно-образовательном центре ИСЭРТ РАН.

## Содержание

### **Научный семинар-дискуссия**

Региональная экономика и управление

#### **Доклады**

- Таслунов А.Н., Барабанов А.С.* Анализ тарифного регулирования в сфере жилищно-коммунального хозяйства (на примере г. Вологды) 5
- Орлова В.С., Леонидова Е.Г.* Оценка туристского потенциала муниципальных образований Вологодской области..... 16

### **Научный семинар-дискуссия**

Стратегическое управление и инновационная экономика

#### **Доклады**

- Мазилев Е.А.* Теоретико-методологические основы инновационной деятельности на предприятиях промышленности..... 30
- Вячеславов А.М.* Актуальные проблемы развития инновационных процессов в регионе..... 43

### **Научный семинар-дискуссия**

Социальная экономика

#### **Доклады**

- Маланичева Н.А.* Основные тенденции и проблемы общественного здоровья населения Вологодской области..... 57
- Костылева Л.В.* Неравенство и бедность населения региона..... 72
- Краснова П.С.* Современное проявление негативной формы самосохранительного поведения населением..... 81

### **Научный семинар-дискуссия**

Развитие интеллектуального потенциала региона

#### **Доклады**

- Гарманова О.Ю.* Особенности функционирования Экономической интернет-школы НОЦ ИСЭРТ РАН..... 94
- Егорихина С.Ю.* Социально-психологический тренинг развития коммуникативной компетентности..... 104

## **Научный семинар-дискуссия**

# **РЕГИОНАЛЬНАЯ ЭКОНОМИКА И УПРАВЛЕНИЕ**

### **Руководитель семинара**

Ускова Тамара Витальевна д.э.н.,  
зам. директора по научной работе,  
зав. отделом проблем социально-экономического развития  
и управления в территориальных системах ИСЭРТ РАН

**17 мая 2011 г.**

Всего участников – 28 человек

**Доклад**

**Анализ тарифного регулирования в сфере жилищно-коммунального хозяйства (на примере г. Вологды)**

*Таслунов Александр Николаевич,  
младший научный сотрудник  
Барabanов Андрей Сергеевич,  
младший научный сотрудник*

Одним из социально значимых секторов экономики является жилищно-коммунальный комплекс. Именно он во многом определяет развитие всего городского хозяйства, облик и благоустройство города. Повышенное внимание к вопросам тарифообразования на услуги предприятий городского жилищно-коммунального комплекса обусловливается высокой монополизированностью указанной сферы экономической деятельности, что порождает и обосновывает необходимость анализа тарифного регулирования данной категории предприятий.

Анализ тарифного регулирования производился на основе информации об оплате жилищно-коммунальных услуг населением в г. Вологде. В качестве материалов использовались счета-квитанции собственников квартир из десяти многоквартирных домов.

На основе собранных данных произведен расчет структуры платежей за жилищно-коммунальные услуги<sup>1</sup> в целях обоснования влияния отдельных тарифов на общую стоимость услуг. Самой затратной услугой является отопление – 34% от суммы жилищно-коммунальных платежей, на втором и третьем местах содержание жилья и горячее водоснабжение – 18 и 14% соответственно.

---

<sup>1</sup> Расчет структуры платежей производился на основе данных, представленных в счетах-квитанциях собственников жилья за 2010 г., для стандартной квартиры (находящейся под управлением муниципальной управляющей компании) площадью 54 кв. м. и семьи из трех человек со среднемесячным электропотреблением в 200 кВт/ч.

Анализ платежей за коммунальные услуги не выявил различий между ними в домах с различной формой управления и по территориальному признаку (размещению): они одинаковы для всех жителей. Однако увеличение тарифов за 2006 – 2010 гг. было весьма существенным (на электричество – 158%, горячую воду – 171%, отопление – 172%, газ – 218%, холодную воду – 220%, водоотведение – 240%, вывоз бытовых отходов – 192%). За рассмотренный период рост тарифов на некоторые виды коммунальных услуг более чем на 50% опередил индекс потребительских цен (табл. 1; рис.1).

Таблица 1. **Динамика тарифов на коммунальные услуги в г. Вологде (на 1 января)**

Показатель	2006 г.		2007 г.		2008 г.		2009 г.		2010 г.			
	стоимость	к 2005 г., %	стоимость	к 2006 г., %	стоимость	к 2007 г., %	стоимость	к 2008 г., %	стоимость	к 2009 г., %	к 2006 г., %	
Отопление, руб./м2	15,95	н/д	19,03	119,3	19,03	100,0	23,94	125,8	27,41	114,5	171,9	
Газ, руб./чел.	16,08	н/д	20,28	126,1	25,22	124,4	25,22	100,0	34,98	138,7	217,5	
Холодная вода, руб./чел.	56,12	н/д	73,00	130,1	80,03	109,6	112,18	140,2	123,76	110,3	220,5	
Горячая вода, руб./чел.	116,5	н/д	138,98	119,3	138,98	100,0	174,31	125,4	199,54	114,5	171,3	
Водоотведение, руб./чел.	37,93	н/д	51,01	134,5	51,19	100,4	85,00	166,0	90,93	107,0	239,7	
Электричество, кВт/час	1,46	н/д	1,65	113,0	1,65	100,0	1,85	112,1	2,31	124,9	158,2	
Вывоз бытовых отходов, руб./чел.	12,50	н/д	25,35	203,0	23	91,0	1,03*	80,6	1,34*	130,0	192,1	
Индекс потребительских цен, %	109,0		111,9		113,3		108,8		108,8			164,0

\* - стоимость с кв.м.

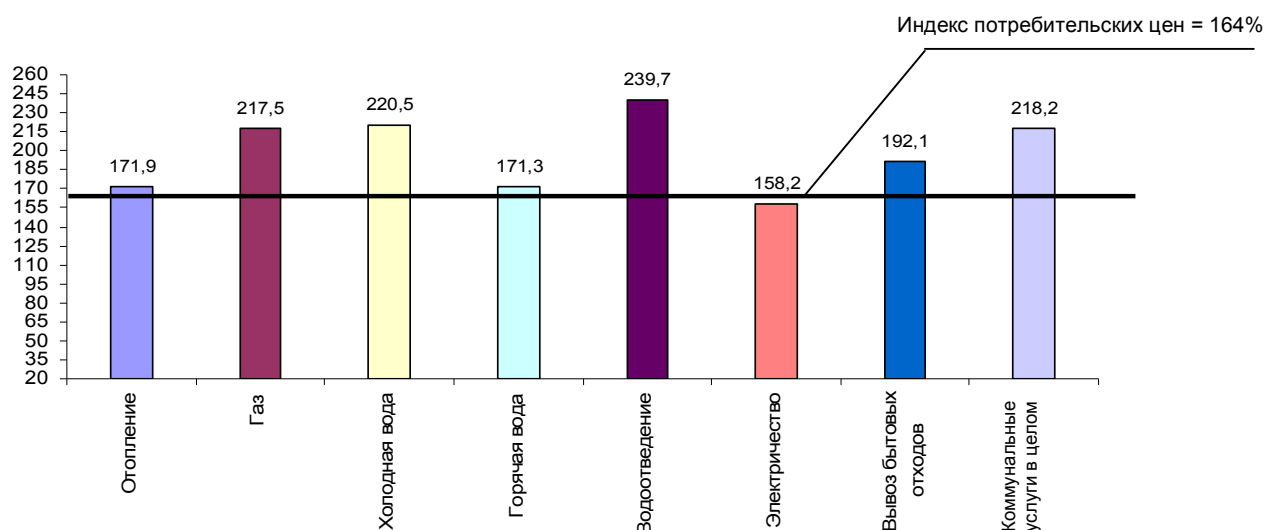


Рисунок 1. **Сравнение индексов потребительских цен и тарифов на коммунальные услуги в г. Вологде в 2010 г. по отношению к 2006 г., %**

Рост тарифов на коммунальные услуги predetermined повышение общей стоимости коммунальных услуг за 2006 – 2010 гг. в отношении квартиры с полной степенью благоустройства в 54 кв.м. на семью из трех человек в 1,8 раза (для сравнения: по РФ в целом рост почти в 2 раза; табл. 2).

Таблица 2. **Стоимость коммунальных услуг для квартиры с полной степенью благоустройства в 54 кв. м на семью из трех человек в месяц**

Показатель	2006 г.	2007 г.	2008 г.	2009 г.	2010 г.	2010 г. к 2006 г., %
Общая стоимость коммунальных услуг (без учета электроэнергии) в г. Вологда, руб.	1578,5	1953,3	1982,6	2542,3	2899,8	183,7
В том числе:						
- отопление, руб./м <sup>2</sup>	861,3	1027,6	1027,6	1296,7	1480,1	171,8
- газ, руб./чел.	48,2	60,8	75,6	75,6	104,9	217,6
- холодная вода, руб./чел.	168,3	219,0	240,0	336,5	371,2	220,6
- горячая вода, руб./чел.	349,5	416,9	416,9	522,9	598,6	171,3
- водоотведение, руб./чел.	113,7	153,0	153,5	255,0	272,7	239,8
- вывоз бытовых отходов, руб./чел.	37,5	76,0	69,0	55,6	72,3	192,8
Общая стоимость коммунальных услуг (без учета электроэнергии) в РФ, руб.	1629,1	1813,8	2137,1	2637,9	3243,5	199,1

Расчет произведен на основе официально установленных тарифов РЭК Вологодской области, а также счетов-квитанций, представленных собственниками жилья.

Анализ тарифов на жилищные услуги позволяет сделать вывод о том, что они различны для собственников квартир в домах с разной формой управления. Рост тарифов на содержание жилья в ТСЖ был большим, чем в домах под управлением частной и муниципальной компаний (за 2006 – 2010 гг. рост данного тарифа в ТСЖ составил 191% против 142 и 139% в частных и муниципальных управляющих компаниях соответственно), но в абсолютном значении эти тарифы были ниже. Особняком стоит ЖК, в котором тариф на содержание жилья в 2006 г. составлял 9,77 руб. с кв. метра, таким же он и остался на протяжении всего рассматриваемого периода (данный факт требует дополнительных исследований). Увеличение тарифа на содержание жилья в ЖК за 2006 – 2010 гг. составило 571%, вместе с тем величина тарифа в 2010 г. была на общегородском уровне (табл. 3).

**Таблица 3. Динамика роста тарифов на содержание жилья в домах с различными формами управления в г. Вологде (на 1 января)**

Форма управления жилым домом	2006 г.		2007 г.		2008 г.		2009 г.		2010 г.		
	стоимость	к 2005 г., %	стоимость	к 2006 г., %	стоимость	к 2007 г., %	стоимость	к 2008 г., %	стоимость	к 2009 г., %	к 2006 г., %
Муниципальная управляющая компания	10,17	н/д	10,17	100	12,0	118,0	14,16	118	14,16	100	139,2
УК Фрязиново	10,17	н/д	10,17	100	12,0	118,0	12,0	100	14,16	118	139,2
УК Висис	10,17	н/д	10,17	100	12,0	118,0	12,0	100	14,50	120	142,6
УК «РЭС-12+»	10,17	н/д	10,17	100	12,0	118,0	12,0	100	14,50	120	142,6
УК «РЭС-12»	10,17	н/д	10,17	100	12,0	118,0	12,0	100	14,50	120	142,6
ЖСК	2,48	н/д	5,01	202,0	12,0	239,5	14,16	118	14,16	100	571
ТСЖ	7,33	н/д	9,0	122,8	11,20	124,4	11,20	100	14,00	125	191
ЖК	9,77	н/д	9,77	100	9,77	100	9,77	100	9,77	100	100
Индекс потребительских цен, %	109,0		111,9		113,3		108,8		108,8		164,0

Плата за *капитальный ремонт* в домах с формой управления ТСЖ, ЖК, ЖСК с жильцов не взималась, в некоторых случаях по причине того, что дом новый и не нуждается в капитальном ремонте, либо плата за текущий ремонт включена в плату за содержание жилья, например – ТСЖ «Дальняя 18». Рост тарифа на оплату капитального ремонта в домах под управлением частных и муниципальных компаний за период с 2006 по 2010 гг. составил 332%, однако в структуре платежей данная услуга занимает 4,4%, что говорит о незначительном ее влиянии на общую стоимость жилищно-коммунальных услуг (табл. 4).

**Таблица 4. Динамика роста тарифов на капитальный ремонт в домах под управлением частных и муниципальных компаний (на 1 января)**

Показатель	2006 г.		2007 г.		2008 г.		2009 г.		2010 г.		
	стоимость	к 2005 г., %	стоимость	к 2006 г., %	стоимость	к 2007 г., %	стоимость	к 2008 г., %	стоимость	к 2009 г., %	к 2006 г., %
Капитальный ремонт, руб./кв.м.	1,06	н/д	3,52	332,0	3,52	100,0	3,52	100,0	3,52	100,0	332,0
Индекс потребительских цен, %	109,0		111,9		113,3		108,8		108,8		164,0

В итоге можно сделать вывод о том, что тарифы на коммунальные услуги за последние пять лет выросли в среднем на 218% (рост потребительских цен составил 164%). При этом рост тарифов опережает рост индекса потребительских цен на 54%. Соответственно это отражается и на доле затрат населения на оплату жилищно-коммунальных услуг, которая ежегодно



возрастает. Согласно данным опроса, проведенного сотрудниками ИСЭРТ РАН, по мнению жителей г. Вологды, оптимальная и реальная величина расходов на услуги ЖКХ различаются более чем в 2 раза. Оптимальная доля расходов семейного бюджета, направляемых на оплату названных услуг, с точки зрения респондентов, должна составлять не более 10% (отметили 79% опрошенных). В 2010 г. средняя по городу доля оплаты жилищно-коммунальных услуг в структуре семейного бюджета в среднем составляла 20-30% (отметили около 63% опрошенных). В то же время около 13% респондентов расстаются с 40% своего семейного бюджета в пользу оплаты услуг ЖКХ (табл. 5).

Таблица 5. **Доля затрат на жилищно-коммунальные услуги в бюджетах жителей г. Вологды** (по оценкам населения, в % от числа опрошенных)

Доля семейного бюджета на оплату жилья и коммунальных услуг	Фактическая доля семейного бюджета, расходуемая на оплату жилья и коммунальных услуг					Оптимальная доля семейного бюджета, которая должна расходоваться на оплату жилья и коммунальных услуг				
	2006 г.	2007 г.	2008 г.	2009 г.	2010 г.	2006 г.	2007 г.	2008 г.	2009 г.	2010 г.
5-10%	11,9	12,7	14,7	12,4	12,8	66,4	68,2	69,5	62,9	78,6
15-20%	32,5	33,9	22,1	25,5	31,3	27,1	24,5	11,6	23,0	16,6
25-30%	27,9	32,3	14,0	29,0	31,4	2,6	4,0	2,9	6,5	2,3
35-40%	12,8	11,3	9,9	16,4	13,5	1,2	0,5	0,4	1,5	-
45-50%	5,4	5,1	7,7	9,1	6,1	0,2	0,4	0,4	1,7	-
Более 50%	2,5	2,8	2,3	3,3	2,9	-	-	-	-	-

Источник: Предложения по повышению эффективности потребления ресурсов в сфере водоснабжения жилых домов [Текст]: отчет о НИР / исполн. А.С. Барабанов, А.Н. Нестеров. – Вологда, 2010. – 98 с.

Вместе с тем, ситуацию в сфере жилищно-коммунального хозяйства г. Вологды можно охарактеризовать как противоречивую. Несмотря на достаточно высокие темпы роста заработной платы работников организаций жилищно-коммунального хозяйства, а также ее превышение в натуральном выражении над средней по городу заработной платой работников организаций в 1,4 раза (табл. 6), результативность работы жилищно-коммунального комплекса все еще остается низкой.

Об этом свидетельствует финансовый результат деятельности организаций по оказанию услуг ЖКХ, который в 2007 и 2009 гг. был отрицательным (убыток). Высокой остается задолженность населения по оплате услуг ЖКХ (табл. 7).

Таблица 6. **Заработная плата работников организаций в г. Вологде, руб.**

Показатель	2006 г.		2007 г.		2008 г.		2009 г.		2010 г.	
В среднем по городу	11061	100,0	13821	100,0	17273	100,0	17580	100,0	18634	100,0
В том числе: <b>Жилищно-коммунальное хозяйство</b>	<b>16561</b>	<b>149,7</b>	<b>18233</b>	<b>131,9</b>	<b>22136</b>	<b>128,2</b>	<b>24993</b>	<b>142,2</b>	<b>26492</b>	<b>142,2</b>
Транспорт и связь	12321	111,4	14597	105,6	18805	108,9	20921	119,0	22364	120,0
Обрабатывающие производства	10026	90,6	12818	92,7	15629	90,5	15029	85,5	15479	83,1
Оптовая и розничная торговля	8701	78,7	10928	79,1	14841	85,9	14048	79,9	14581	78,2
Здравоохранение и предоставление социальных услуг	8507	76,9	10533	76,2	13411	77,6	13107	74,6	13985	75,1
Образование	7440	67,3	9253	66,9	11604	67,2	12618	71,8	13627	73,1

Источник: Районы и города Вологодской области. Социально-экономические показатели: стат. сб. / Вологдастат. – Вологда, 2010.

Таблица 7. **Финансовые показатели деятельности жилищно-коммунального хозяйства в г. Вологде**

Показатель	2006 г.	2007 г.	2008 г.	2009 г.	2010 г.	2009 г. к 2006 г., %
Финансовый результат деятельности организаций по оказанию услуг ЖКХ, тыс. руб.	43368,1	-205591	89843,8	-73258,0	н.д.	-
Задолженность населения по оплате услуг ЖКХ, тыс. руб.	281329,2	458016,8	366240,0	583785	н.д.	207,5

Источник: Районы и города Вологодской области. Социально-экономические показатели: стат. сб. / Вологдастат. – Вологда, 2010.

В среднем за 2006 – 2009 гг. задолженность увеличилась в 2,1 раза, что вызвано ростом тарифов на услуги ЖКХ и снижением среднедушевых денежных доходов населения (в 2010 г. по сравнению с 2006 г. денежные доходы снизились на 22%).

В этой связи значительный рост тарифов на жилищно-коммунальные услуги указывает на необходимость четкого понимания схемы их формирования. Это подтверждается и результатами, полученными в ходе социологического опроса «Оценка состояния сферы жилищно-коммунального хозяйства г. Вологды», проведенного ИСЭРТ РАН в 2010 г. Система расчета тарифов на услуги ЖКХ для 28% жителей г. Вологды по-прежнему остается непонятной, более 40% понимают ее лишь частично; 69% респондентов считают, что тарифы завышаются и не соответствуют качеству предоставляемых

услуг; более 42% респондентов не имеют представления о способах управления своим домом<sup>2</sup>.

Данные опроса говорят о низкой информированности населения г. Вологды в части изменений, происходящих в жилищно-коммунальном комплексе, а также о непонимании принципов регулирования тарифов в сфере ЖКХ.

Анализ существующих схем формирования тарифов на услуги организаций жилищно-коммунального комплекса позволяет выделить их следующие особенности.

- Ценообразование тарифов и надбавок на товары и услуги энерго-снабжающих организаций основывается на прогнозе социально-экономического развития Российской Федерации<sup>3</sup>. Такой подход является экономически необоснованным. На наш взгляд, в сфере регулирования деятельности естественных монополий ценообразование должно основываться на издержках производства продукции, исключая возможность получения экономической прибыли за счет монопольного положения на рынке.

- Система расчетов предельных индексов и тарифов со стороны регулирующих органов и отсутствие в данном процессе представителей общественности позволяет охарактеризовать данную систему как непрозрачную.

- Сложная трехуровневая система регулирования позволяет реализовывать интересы ресурсоснабжающих организаций, что делает процедуру утверждения тарифов политизированной. Причиной служит то, что органы местного самоуправления также являются и собственниками имущества коммунальных предприятий. Это приводит к тому, что отношения между

---

<sup>2</sup> Предложения по повышению эффективности потребления ресурсов в сфере водоснабжения жилых домов [Текст]: отчет о НИР / исполн. А.С. Барабанов, А.Н. Нестеров. – Вологда, 2010. – 98 с.

<sup>3</sup> Постановление Правительства РФ от 26.02.04 № 109 “О ценообразовании в отношении электрической и тепловой энергии в Российской Федерации”// Консультант плюс

предприятиями жилищно-коммунального хозяйства и органами местного самоуправления принимают чисто административный характер.

- Сложившаяся нормативная система оплаты не позволяет учитывать реально понесенные производителем затраты, объемы фактического потребления и уровень потерь продукта в процессе его получения и доставки. Это приводит к существенному расхождению между объемами подачи и потребления продукта (к примеру, потребление холодной воды в г. Вологде по нормативу составляет 180 л/сутки на чел., по показаниям прибора учета порядка 73 л/сутки на чел.; горячей воды – 120 л/сутки на чел., фактически потребляется 55 л/сутки на чел)<sup>4</sup>.

- Формирование тарифа на жилищные услуги фактически не находится в сфере регулирования государства и зависит от деятельности управляющих компаний.

Выявленные особенности регулирования тарифов на жилищно-коммунальные услуги объясняют различие в темпах их роста и тем или иным образом являются причиной их увеличения.

В целях определения объективности формирования тарифов на жилищно-коммунальные услуги необходимо вводить обязательную аудиторскую экспертизу тарифов, проводимую специальной комиссией, состоящей из представителей РЭК, независимых экспертов по вопросам ЖКХ и представителей общественности, что позволит:

- выявить неэффективные и необоснованные затраты (различного вида потери ресурсов при транспортировке их до конечного потребителя), включаемые в расчеты тарифов;

- учитывать все факторы, направленные на снижение производственной себестоимости на всех уровнях соответствующего ценообразования;

---

<sup>4</sup> Предложения по повышению эффективности потребления ресурсов в сфере водоснабжения жилых домов [Текст]: отчет о НИР / исполн. А.С. Барабанов, А.Н. Нестеров. – Вологда, 2010. – 98 с.

- провести независимую оценку эффективности и окупаемости инвестиционных программ, после которой следует принимать решение об их включении в структуру тарифа.

Таким образом, внедрение данного мероприятия в практику управления жилищным фондом позволит внести ясность в решение многих спорных вопросов, а также будет способствовать сдерживанию роста тарифов на жилищно-коммунальные услуги, что в результате обеспечит защиту экономических интересов населения и других потребителей.

***Выступление оппонента:***

*Чекавинский А.Н.:* «В представленном исследовании проанализирован обширный материал, раскрывающий проблемы тарифного регулирования в сфере жилищно-коммунального хозяйства.

При этом есть ряд вопросов, которые хотелось бы уточнить.

Во-первых, большинство жителей г. Вологды не устраивают тарифы на услуги жилищно-коммунального хозяйства, в этом плане хотелось бы уточнить, какова позиция управляющих компаний в обосновании выставленных тарифов населению.

Во-вторых, тарифы на содержание жилья в управляющих компаниях одинаковые, является ли это сговором управляющих компаний.

В-третьих, обоснованно ли устанавливать тарифы на коммунальные услуги на основе прогноза социально-экономического развития регионов».

***Ответы докладчика на замечания оппонента:***

1. Управляющие компании не устанавливают тарифы на коммунальные услуги, а лишь действуют в своей компетенции на основе положений Федеральной службы по тарифам, которая формирует тарифы на основе прогноза социально-экономического развития регионов.

2. Говорить о том, что тарифы на содержание жилья в управляющих компаниях одинаковые вполне уместно. Так как первоначально они находят отражение в соответствующих постановлениях местной администра-

ции, в дальнейшем задача управляющих организаций должна будет состоять в обосновании стоимости содержания 1 кв.м. жилья.

3. Можно предположить, что образование тарифов на основе прогноза социально-экономического развития регионов не вполне объяснимо, т.к. отсутствует учет затратного метода.

***Вопросы к докладчикам:***

Вопрос (Кондаков И.А.): Где можно узнать информацию о стоимости коммунальных услуг?

Ответ (Таслунов А.Н.): В управляющих компаниях, с которыми заключен договор о предоставлении коммунальных услуг, в органах местного самоуправления, в органах исполнительной власти субъектов Российской Федерации, осуществляющих полномочия в сфере государственного регулирования тарифов.

Вопрос (Ускова Т.В.): Какую ответственность несет энергоснабжающая организация за неприменение цен (тарифов), установленных органом исполнительной власти субъекта Российской Федерации в области регулирования тарифов (региональной службой по тарифам)?

Ответ (Таслунов А.Н.): В соответствии со статьей 14.6 Кодекса Российской Федерации об административных правонарушениях, завышение регулируемых государством цен на продукцию (товары либо услуги), установленных надбавок (наценок) к ценам, влечет наложение административного штрафа на граждан в размере 5 тыс. руб.; на должностных лиц – 50 тыс. руб. или дисквалификацию на срок до трех лет; на юридических лиц – в двукратном размере излишне полученной выручки от реализации товара (работы, услуги) вследствие неправомерного завышения регулируемых государством цен за весь период, в течение которого совершалось правонарушение, но не более одного года.

Вопрос (Смирнова Т.Г.): Как выгоднее платить за услуги ЖКХ – по нормативам или счетчику?

Ответ (Барабанов А.С.): Анализ квитанций на оплату жилищно-коммунальных услуг показывает, что в квартирах, оборудованных индивидуальными приборами учета коммунальных ресурсов, платежи, в большинстве случаев, значительно меньше, чем в квартирах, где при отсутствии индивидуальных приборов учета коммунальных ресурсов оплата коммунальных услуг производится по нормативам потребления коммунальных услуг.

Вопрос (Попова О.И.): С какого момента собственники жилых помещений должны оплачивать коммунальные услуги по теплоснабжению?

Ответ: Согласно части 3 статьи 153 Жилищного кодекса Российской Федерации до заселения жилых помещений государственного и муниципального жилищных фондов в установленном порядке расходы на содержание жилых помещений и коммунальные услуги несут соответственно органы государственной власти и органы местного самоуправления или уполномоченные ими лица.

### ***Дискуссия:***

Основные вопросы, обсуждаемые в ходе дискуссии, касались вопросов тарифного регулирования в сфере жилищно-коммунального хозяйства. По данным вопросам были высказаны различные точки зрения и рекомендации по дальнейшему проведению научно-исследовательской работы.

Заключительное слово по итогам семинара сделала зав. отделом д.э.н. Т.В. Ускова.

***Общая оценка семинара – 8,92 балла.***

**21 июня 2011 г.**

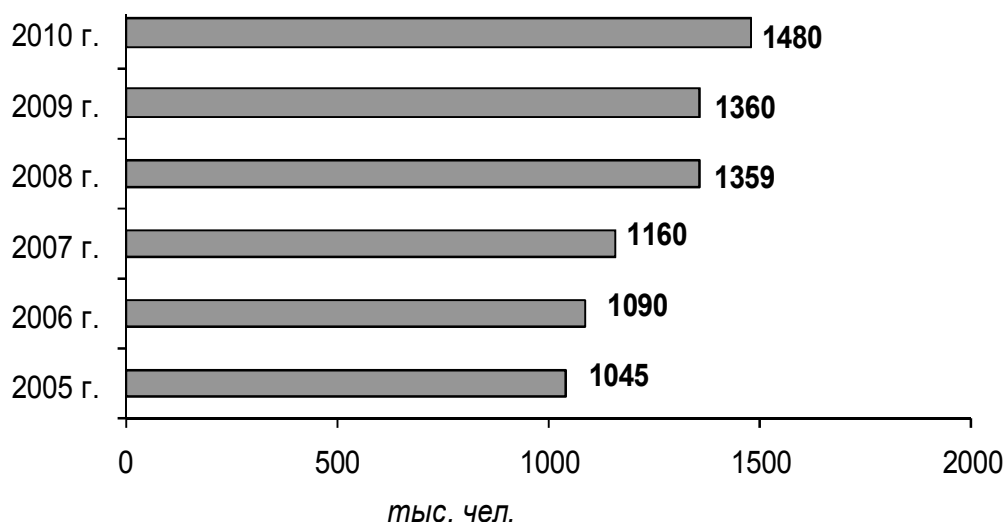
Всего участников – 17 человек

**Доклад**

**Оценка туристского потенциала муниципальных образований Вологодской области**

*Орлова Виктория Станиславовна,  
младший научный сотрудник  
Леонидова Екатерина Георгиевна  
младший научный сотрудник*

Эффективное развитие сферы туризма и управление ею невозможно без исследования и учета ресурсных возможностей конкретной территории. При этом перспективы развития туризма связаны, прежде всего, с тем, что его потенциал используется далеко не в полной мере. Данный факт обусловлен низкой степенью транспортной обеспеченности многих регионов России, слабо развитой туристской инфраструктурой и рядом других проблем. Так, туристский потенциал Вологодской области используется менее чем на половину.



**Рисунок 1. Динамика въездного туристского потока в Вологодскую область в 2005-2010 гг.**



Об этом свидетельствует туристский поток в регион, который в 2010 г. составил 1,5 млн. посетителей (рис. 1), т. е. 43% от потенциальной туристской емкости территории региона, определенной научно-проектным институтом пространственного планирования «ЭНКО» г. Санкт-Петербурга.

В целях выявления неиспользуемых в настоящее время возможностей развития отрасли и максимизации туристских потоков в регион необходимо исследование как собственно туристских ресурсов, так и их потенциала, а также особенностей объектов туристской индустрии. На основе теоретико-методологического анализа определено, что под туристским потенциалом следует понимать потенциал территории, пригодной для использования в туристских целях, и рассматривать его как результат природных, культурно-исторических и социально-экономических возможностей данной территории для организации туристской деятельности. Поэтому и оценка туристского потенциала территорий, на наш взгляд, должна базироваться на последовательном всестороннем анализе природно-климатических и социально-экономических условий для развития туризма, а также учитывать характеристики имеющихся культурно-исторических объектов и уровень развития туристской инфраструктуры.

С учетом критического анализа существующих методических подходов к оценке туристского потенциала и имеющейся статистической информации были сформированы блоки показателей, представленные на рисунке 2.

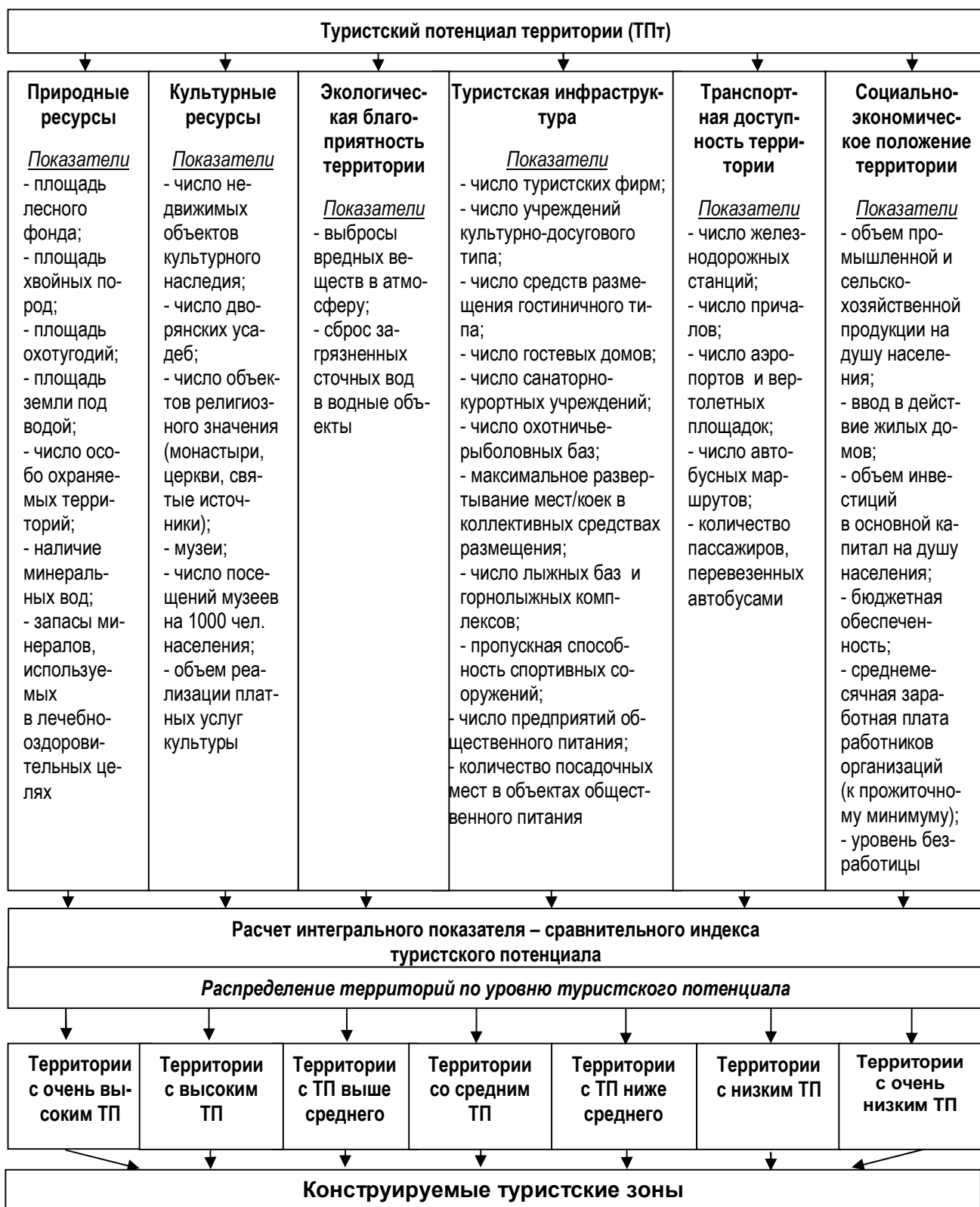


Рисунок 2. Схема оценки туристского потенциала территории

Инструментарий оценки базировался на индексном методе, математический аппарат которого изложен на рисунке 3.

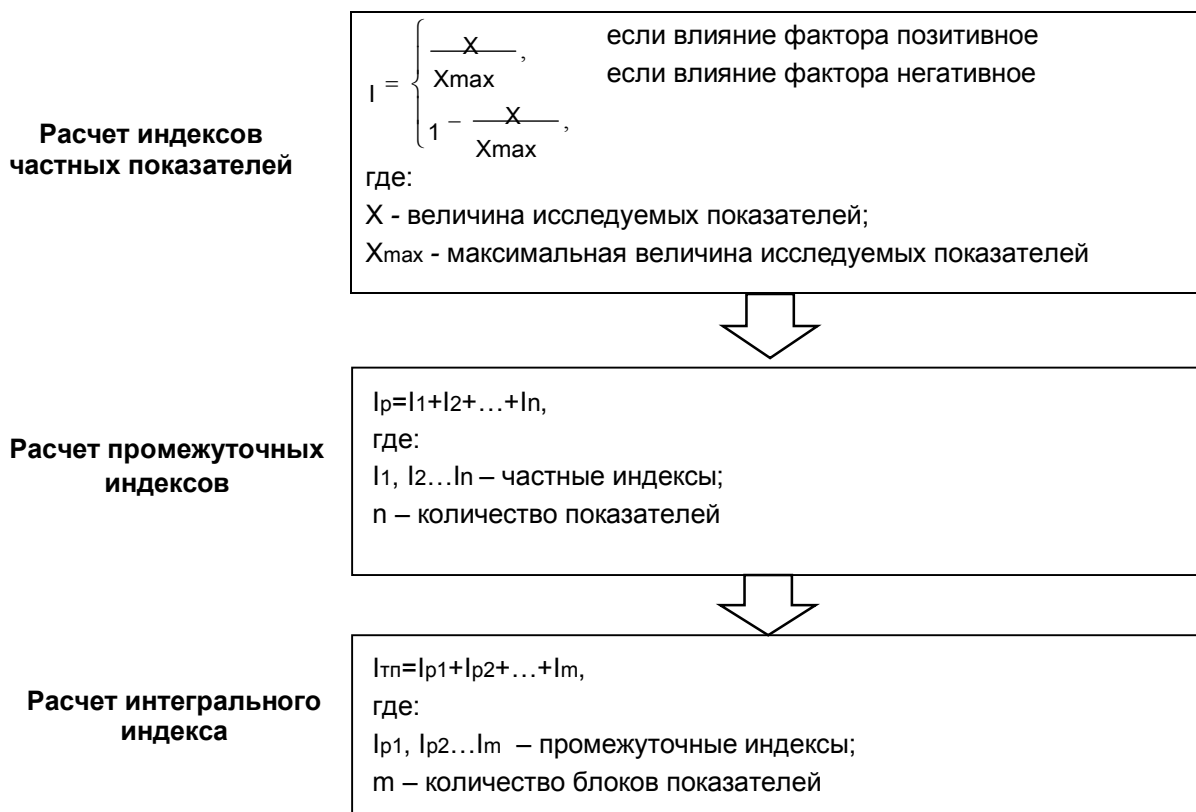


Рисунок 3. Методический инструментарий оценки туристского потенциала

Посредством данного методического инструментария для каждого муниципалитета региона рассчитаны индексы всех составляющих туристского потенциала и его общий интегральный индекс (I<sub>тп</sub>), позволившие составить рейтинг и сравнительные характеристики территорий. Так, наибольшим природным потенциалом, как показали итоги оценки, обладают Вытегорский, Великоустюгский, Череповецкий, Бабаевский, Бабушкинский, Кирилловский и Никольский районы, значение индекса которых варьируется в пределах от 3 до 4 при максимально возможном (I<sub>пmax</sub>), равном 7 (табл. 1). При этом самыми низкими индексами природных ресурсов характеризуются крупные города – Вологда и Череповец.

Следует отметить, что природные условия районов региона способствуют развитию охотничье-рыболовного, сельского, усадебного, экологического видов туристской деятельности.

Таблица 1. Расчет индекса природных ресурсов ( $I_p$ ) муниципальных образований Вологодской области

Территория	$I_p$	Ранг	Территория	$I_p$	Ранг
Вытегорский	4,243	1	Тарногский	1,460	15
Великоустюгский	3,860	2	Нюксенский	1,417	16
Череповецкий	3,750	3	Вашкинский	1,411	17
Бабаевский	3,638	4	Верховажский	1,214	18
Бабушкинский	3,218	5	Сямженский	1,090	19
Кирилловский	3,150	6	Харовский	1,023	20
Никольский	3,009	7	Сокольский	0,932	21
Тотемский	2,691	8	Междуреченский	0,886	22
Вологодский	2,309	9	Кадуйский	0,775	23
Вожегодский	2,072	10	Чагодощенский	0,725	24
Устюженский	1,903	11	Усть-Кубинский	0,698	25
Грязовецкий	1,839	12	Шекнинский	0,636	26
Кичм.-Городецкий	1,815	13	г. Череповец	0,002	27
Белозерский	1,759	14	г. Вологда	0,001	28

Благодаря гидрологическим ресурсам создаются большие перспективы для развития водно-спортивного, круизного туризма, отдыха на воде. Кроме того, водные биоресурсы водоемов области служат основой рыболовного туризма. Наличие гидроминеральных ресурсов является базовой составляющей лечебно-оздоровительного туризма.

Важным условием эффективного развития туризма является экологическая благоприятность территории. В настоящее время состояние окружающей среды в Вологодской области в целом является устойчиво удовлетворительным. При этом территории, занятые лесами, болотами, реками и озерами, лугами, подвергнуты незначительному антропогенному воздействию, не оказывающему большого влияния на состояние природных экосистем. Поэтому индекс экологической благоприятности большинства муниципальных образований составляет 1,9 (при  $I_{\max}=2$ ; табл. 2). Однако локальные воздействия на все сферы природной среды оказываются в городах Череповец, Вологда, Сокол, где располагаются предприятия металлургической, целлюлозно-бумажной, химической промышленности и сосредоточена большая часть автомобильного транспорта.

Таблица 2. Расчет индекса экологической благоприятности (*Iэ*) муниципальных образований Вологодской области

Территория	<i>Iэ</i>	Ранг	Территория	<i>Iэ</i>	Ранг
Бабушкинский	2,000	1	Бабаевский	1,979	15
Верховажский	1,999	2	Харовский	1,979	16
Усть-Кубинский	1,999	3	Великоустюгский	1,960	17
Кичм.-Городецкий	1,999	4	Череповецкий	1,959	18
Белозерский	1,998	5	Кадуйский	1,953	19
Тарногский	1,998	6	Вологодский	1,949	20
Никольский	1,996	7	Нюксенский	1,942	21
Междуреченский	1,996	8	Тотемский	1,941	22
Вашкинский	1,996	9	Грязовецкий	1,902	23
Сямженский	1,995	10	Шекснинский	1,884	24
Вожегодский	1,985	11	Сокольский	1,637	25
Устюженский	1,985	12	Вытегорский	1,620	26
Кирилловский	1,985	13	г. Вологда	0,990	27
Чагодощенский	1,983	14	г. Череповец	0,339	28

Разнообразие культурно-исторических ресурсов Вологодской области является основой развития культурно-познавательного туризма – самого популярного в регионе вида туристской деятельности. Наибольший культурно-исторический потенциал имеют г. Вологда и Вологодский район, а также Кирилловский, Великоустюгский и Грязовецкий районы (значение индекса от 2 до 5 при  $I_{kmax}=8$ ; табл. 3), на территориях которых расположено самое большое количество объектов культурного наследия: памятников истории, культуры и религии, усадебных и музейных комплексов.

Таблица 3. Расчет индекса культурно-исторических ресурсов (*Iк*) муниципальных образований Вологодской области

Территория	<i>Iк</i>	Ранг	Территория	<i>Iк</i>	Ранг
г. Вологда	5,155	1	Сямженский	0,666	15
Кирилловский	3,067	2	Кадуйский	0,650	16
Великоустюгский	3,008	3	Харовский	0,650	17
Грязовецкий	2,414	4	Никольский	0,460	18
Вологодский	2,243	5	Вашкинский	0,452	19
Череповецкий	1,843	6	Бабаевский	0,415	20
г. Череповец	1,356	7	Кичм.-Городецкий	0,360	21
Шекснинский	1,327	8	Вожегодский	0,353	22
Тотемский	1,256	9	Усть-Кубинский	0,345	23
Вытегорский	1,046	10	Нюксенский	0,313	24
Сокольский	1,011	11	Верховажский	0,291	25
Чагодощенский	0,882	12	Бабушкинский	0,252	26
Устюженский	0,873	13	Тарногский	0,249	27
Белозерский	0,843	14	Междуреченский	0,243	28

Обобщая результаты анализа природных и культурно-исторических

ресурсов Вологодской области, а также его экологической благоприятности, можно заключить, что регион обладает богатым культурным наследием, разнообразием природных ресурсов и характеризуется в целом благоприятной экологической обстановкой – условиями, необходимыми для ведения туристской деятельности.

Однако итоги оценки выявили и слабую сторону туристского потенциала области – низкую степень обеспеченности большинства муниципальных районов туристской и транспортной инфраструктурой. При этом наиболее высоким индексом (порядка 6 при  $I_{\max}=11$ ), характеризующим развитие туристской инфраструктуры, отличаются только Череповец, Вологда и Великоустюгский район. Данные муниципалитеты располагают наиболее развитой сетью коллективных средств размещения, а также занимают лидирующие позиции по численности туристских фирм, предприятий общественного питания и досугово-развлекательных центров (табл. 4).

Таблица 4. Расчет индекса туристской инфраструктуры ( $I_u$ ) муниципальных образований Вологодской области

Территория	$I_u$	Ранг	Территория	$I_u$	Ранг
г. Череповец	6,798	1	Кичм.-Городецкий	1,315	15
г. Вологда	6,430	2	Бабушкинский	1,268	16
Великоустюгский	5,814	3	Верховажский	1,258	17
Вологодский	2,982	4	Никольский	1,182	18
Грязовецкий	2,824	5	Тотемский	1,181	19
Череповецкий	2,572	6	Белозерский	1,101	20
Вытегорский	1,864	7	Нюксенский	1,078	21
Кирилловский	1,757	8	Вашкинский	1,043	22
Бабаевский	1,551	9	Сямженский	0,977	23
Сокольский	1,532	10	Чагодощенский	0,956	24
Междуреченский	1,528	11	Усть-Кубинский	0,840	25
Харовский	1,495	12	Кадуйский	0,722	26
Тарногский	1,484	13	Вожегодский	0,701	27
Шекснинский	1,342	14	Устюженский	0,688	28

Вместе с тем большая часть муниципальных образований региона не обеспечена средствами размещения и питания, отвечающими современным стандартам обслуживания. Лишь небольшое количество предприятий, расположенных в основном в г. Вологде и Череповце, способны принимать туристов, предлагая при этом не только соответствующее качество предос-

тавляемых услуг, но и приемлемую цену. Стоит отметить также и недостаток на территории районов объектов индустрии развлечений.

Немаловажным фактором, сдерживающим развитие туристского потенциала районов, выступает и неудовлетворительное состояние автомобильных дорог, причалов, аэропортов, вокзальных комплексов, а также неразвитость придорожного сервиса. Так, результаты оценки транспортной обеспеченности выявили, что наиболее развитой транспортной инфраструктурой характеризуются лишь крупные города Вологда и Череповец, а также Великоустюгский район (значение индекса порядка 3 при  $I_{tmax}=5$ ; табл. 5). При этом последние места заняли Междуреченский, Нюксенский и Усть-Кубинский районы.

Таблица 5. Расчет индекса транспортной обеспеченности ( $I_t$ ) муниципальных образований Вологодской области

Территория	$I_t$	Ранг	Территория	$I_t$	Ранг
г. Вологда	3,334	1	Сокольский	1,000	15
г. Череповец	3,184	2	Никольский	0,197	16
Великоустюгский	3,050	3	Устюженский	0,158	17
Череповецкий	2,560	4	Белозерский	0,143	18
Кичм.-Городецкий	2,085	5	Тотемский	0,134	19
Вытегорский	1,606	6	Вашкинский	0,096	20
Вологодский	1,179	7	Сямженский	0,090	21
Харовский	1,137	8	Тарногский	0,088	22
Грязовецкий	1,127	9	Верховажский	0,085	23
Бабаевский	1,119	10	Бабушкинский	0,078	24
Кирилловский	1,118	11	Кадуйский	0,076	25
Шекснинский	1,114	12	Усть-Кубинский	0,053	26
Чагодощенский	1,096	13	Нюксенский	0,053	27
Вожегодский	1,078	14	Междуреченский	0,000	28

Возможности для развития туристкой деятельности определяются также экономической освоенностью и развитостью территории. При этом крупные города Вологда и Череповец, являясь развитыми промышленными центрами, наиболее перспективны для формирования деловых туров. Вместе с тем результаты оценки выявили, что среди районов самый высокий уровень социально-экономического развития имеет Шекснинский район, значение индекса которого составляет 4,1 при  $I_{сэmax}=7$  (табл. 6). На его территории с 2007 г. реализуется проект формирования индустриального

парка «Шексна», что оказывает влияние на рост основных социально-экономических показателей развития муниципалитета.

Наименьшие значения индекса социально-экономического развития наблюдаются у Белозерского и Вашкинского районов. Последнее место в рейтинге Вашкинского района объясняется его отставанием по таким показателям, как объем инвестиций в основной капитал на душу населения и ввод в действие жилых домов.

**Таблица 6. Расчет индекса социально-экономического развития (Iсэ) муниципальных образований Вологодской области**

Территория	Iсэ	Ранг	Территория	Iсэ	Ранг
г. Череповец	5,847	1	Устюженский	2,031	15
Шекснинский	4,166	2	Тарногский	2,016	16
г. Вологда	3,450	3	Бабушкинский	1,981	17
Вологодский	3,129	4	Кирилловский	1,981	18
Грязовецкий	2,926	5	Междуреченский	1,905	19
Кадуйский	2,791	6	Великоустюгский	1,903	20
Череповецкий	2,772	7	Верховажский	1,851	21
Чагодощенский	2,619	8	Никольский	1,844	22
Усть-Кубинский	2,614	9	Вожегодский	1,781	23
Вытегорский	2,566	10	Сямженский	1,736	24
Харовский	2,263	11	Сокольский	1,724	25
Бабаевский	2,125	12	Кичм.-Городецкий	1,668	26
Тотемский	2,104	13	Вашкинский	1,660	27
Нюксенский	2,049	14	Белозерский	1,656	28

На основе рассмотренных выше составляющих туристского потенциала рассчитан интегральный индекс (Iтп), отражающий уровень туристского потенциала муниципалитетов в целом. Результаты расчетов позволяют распределить территории следующим образом (в зависимости от среднего значения нормального распределения; табл. 7).

**Таблица 7. Распределение муниципальных образований Вологодской области по уровню туристского потенциала**

Значение индекса	Территории	Характеристика туристского потенциала
24,3-40,0	-	очень высокий уровень
18,6-24,3	Великоустюгский район	высокий уровень
12,9-18,6	г. Вологда, г. Череповец, Череповецкий, Вологодский, Кирилловский, Грязовецкий, Вытегорский районы	уровень выше среднего
7,3-12,9	Бабаевский, Шекснинский, Тотемский, Кичменгско-Городецкий, Бабушкинский, Никольский, Харовский, Чагодощенский, Вожегодский, Сокольский, Устюженский, Белозерский районы	средний уровень
1,6-7,3	Тарногский, Кадуйский, Нюксенский, Верховажский, Вашкинский, Междуреченский, Сямженский, Усть-Кубинский районы	уровень ниже среднего
<1,6	-	низкий уровень



Лидирующую позицию занимает Великоустюгский район, в котором реализуется популярный общероссийский проект «Великий Устюг – родина Деда Мороза».

К территориям с уровнем туристского потенциала выше среднего относятся города Вологда и Череповец. В настоящее время они являются развивающимися туристскими центрами, где расширяется сеть коллективных средств размещения, формируется система общественного питания, повышается транспортная доступность.

Среди районов области туристским потенциалом выше среднего уровня характеризуются Череповецкий, Вологодский, Кирилловский, Грязовецкий и Вытегорский районы. Указанные муниципальные образования обладают богатым культурно-историческим наследием и природным потенциалом, а также отличаются формирующейся туристской инфраструктурой. При этом на территории районов успешно реализуются туристские проекты. Кроме того, у Череповецкого, Вологодского, Грязовецкого и Вытегорского районов достаточно высокое значение индекса социально-экономического положения.

К территориям со средним уровнем туристского потенциала относятся 12 муниципалитетов: Бабаевский, Шекснинский, Тотемский, Кичменгско-Городецкий, Бабушкинский, Никольский, Харовский, Чагодощенский, Вожегодский, Сокольский, Устюженский и Белозерский районы. Бабаевский, Тотемский, Бабушкинский, Никольский и Вожегодский районы отличаются богатством природных ресурсов, а Шекснинский – высокой степенью социально-экономического развития. В большинстве указанных муниципальных образований разрабатываются туристские проекты.

В группу территорий с уровнем туристского потенциала ниже среднего входят Тарногский, Кадуйский, Нюксенский, Верховажский, Вашкинский, Междуреченский, Сямженский и Усть-Кубинский районы. При этом указанные муниципальные образования имеют природные ресурсы и благоприятную экологическую обстановку – условия,

необходимые для развития охотничье-рыболовного, экологического, сельского видов туризма. Однако наиболее активна туристская деятельность в настоящее время в Тарногском, Нюксенском и Вашкинском районах.

Следует полагать, что для дальнейшего развития туризма в данных муниципальных образованиях целесообразно включение их в единые туристские проекты и маршруты с теми туристскими центрами, чей уровень туристского потенциала является более высоким. Примером такого объединения может послужить межмуниципальный инвестиционный туристский проект «Белоозеро», реализуемый с 2009 г. на территории Кирилловского, Белозерского и Вашкинского районов.

Таким образом, оценка туристского потенциала муниципальных образований Вологодской области позволила выделить муниципалитеты, которые, имея наибольший туристский потенциал, составляют основу для развития регионального туризма: города Вологда и Череповец, Великоустюгский, Череповецкий, Вологодский, Кирилловский, Грязовецкий и Вытегорский районы. Вместе с тем большинство районов обладает достаточным природным потенциалом и культурно-историческим наследием, а также благоприятной экологической обстановкой для осуществления туристской деятельности. При этом значительная часть муниципалитетов области имеет слабо развитую туристскую инфраструктуру и ограниченную транспортную доступность.

С целью определения дальнейшей перспективы развития туризма в муниципальных образованиях области целесообразно рассмотрение их туристского потенциала в контексте его использования – в определенных видах туристской деятельности.

***Выступление оппонента:***

*Чекавинский А.Н.:* «В представленном исследовании проанализирован обширный материал, раскрывающий ресурсную базу туристской деятельности в муниципальных образованиях Вологодской области. Предложенная авторами методика оценки туристского потенциала территории позволила им выделить муниципальные образования с наибольшим уровнем

туристского потенциала, а также обозначить проблемы, сдерживающие его реализацию. Кроме того, результаты исследования составляют основу для конструирования туристских зон и определения перспективы дальнейшего развития туризма в регионе. При этом есть ряд вопросов, которые хотелось бы уточнить, а также предложения по проведению дальнейшего исследования. Во-первых, требует пояснения утверждение «перспективность развития сферы туризма определяется, прежде всего, тем, что туристский потенциал используется далеко не в полной мере». Во-вторых, в исследовании при оценке туристского потенциала не учитывается туристский поток. В-третьих, в научно-исследовательской работе по данной теме целесообразно отразить влияние внешних факторов на развитие туристской деятельности в регионе».

***Ответы докладчиков на замечания оппонента:***

1. Туристский потенциал территории Вологодской области используется в настоящее время менее чем на половину. Данный факт позволяет полагать, что в регионе имеются большие потенциальные возможности для увеличения въездного туристского потока и развития регионального туризма.

2. Туристский поток отражает степень реализации туристского потенциала, но не является одним из его компонентов и потому не учитывается при оценке потенциала.

3. Туризм в силу своей специфики сильно подвержен влиянию внешней среды. Поэтому необходимо учитывать воздействие внешних факторов при определении перспектив развития туристской деятельности, что и будет раскрыто в рамках второго этапа научно-исследовательской работы.

***Вопросы к докладчику:***

Вопрос (Кондаков И.А.): Хотелось бы уточнить, почему в исследовании представлена сравнительная характеристика муниципальных образований только в рамках одного региона? Возможно, следует проводить сопоставления с теми субъектами, которые являются эталоном по Северо-Западу или России.

Ответ (Орлова В.С.): Проведение сравнительного анализа с другими

субъектами Российской Федерации ограничивается в настоящее время недостаточной статистической базой.

Вопрос (Ускова Т.В.): По какой причине в исследовании не использовались весовые коэффициенты, отражающие значимость составляющих туристского потенциала территории?

Ответ (Орлова В.С.): Весовые коэффициенты не применялись в связи с тем, что на втором этапе работы будет исследован потенциал развития на территории муниципальных образований области определенных видов туристской деятельности, для которых и будут отобраны наиболее значимые показатели.

Вопрос (Чекавинский А.Н.): Чем вызвано высокое значение индекса социально-экономического развития Шекснинского района?

Ответ (Орлова В.С.): Высокий уровень социально-экономического развития Шекснинского района в 2009 г. обеспечен следующими показателями:

- первое место по объему инвестиций в основной капитал на душу населения;
- третье место по объему промышленной и сельскохозяйственной продукции на душу населения, а также по вводу жилых домов и уровню бюджетной обеспеченности на душу населения;
- четвертое место по уровню заработной платы работников;
- самый низкий уровень безработицы.

### ***Дискуссия:***

Основные вопросы, обсуждаемые в ходе дискуссии, касались содержательного наполнения понятия «туристский потенциал» и его компонентов, а также методических аспектов исследования. По данным вопросам были высказаны различные точки зрения и рекомендации по дальнейшему проведению научно-исследовательской работы. Участие в дискуссии приняли Т.В. Ускова, И.А. Кондаков, Е.А. Мазилев, А.Н. Таслунов, О.И. Попова.

***Общая оценка семинара – 8,96 балла.***

**Научный семинар-дискуссия**

**СТРАТЕГИЧЕСКОЕ УПРАВЛЕНИЕ  
И ИННОВАЦИОННАЯ ЭКОНОМИКА**

**Руководитель семинара**

Теребова Светлана Викторовна к.э.н.,  
зав. отделом инновационной экономики ИСЭРТ РАН

**11 мая 2011 г.**

Всего участников – 14 человек

**Доклад**

**Теоретико-методологические основы инновационной  
деятельности на предприятиях промышленности**

*Мазилев Евгений Александрович,  
младший научный сотрудник*

Одним из основных направлений развития российской экономики на высшем уровне признан курс на создание инновационных предприятий и, прежде всего, модернизацию промышленности. В настоящее время роль передовых технологий и инноваций в процессе производства неуклонно возрастает. Особенно актуальным вопрос модернизации становится в связи с необходимостью восстановления российской экономики после финансово-экономического кризиса.

Анализ структуры валового регионального продукта показывает, что промышленность является важнейшей составляющей экономики Вологодской области. Промышленный сектор представлен широким кругом отраслей, обеспечивающих выпуск важнейших видов потребительских изделий. В области производится каждая шестая тонна российского проката и стали, каждая восьмая тонна минеральных удобрений, каждый девятый метр льняных тканей. Таким образом, вопрос модернизации промышленности является также актуальным и для Вологодской области.

Анализ индексов физического объема позволяет определить темпы роста продукции промышленного производства (рис. 1). За анализируемый период в десять лет (2000 – 2009 гг.) наблюдается устойчивое, постепенное замедление темпов роста объема производства как в регионе, так и в целом по СЗФО и России. Темпы снижения индексов производства по Вологодской области выше среднероссийских показателей. С 2008 года наблюдается отрицательный прирост объемов производства, в 2009 году в Вологодской области снижение составило 12,5%.

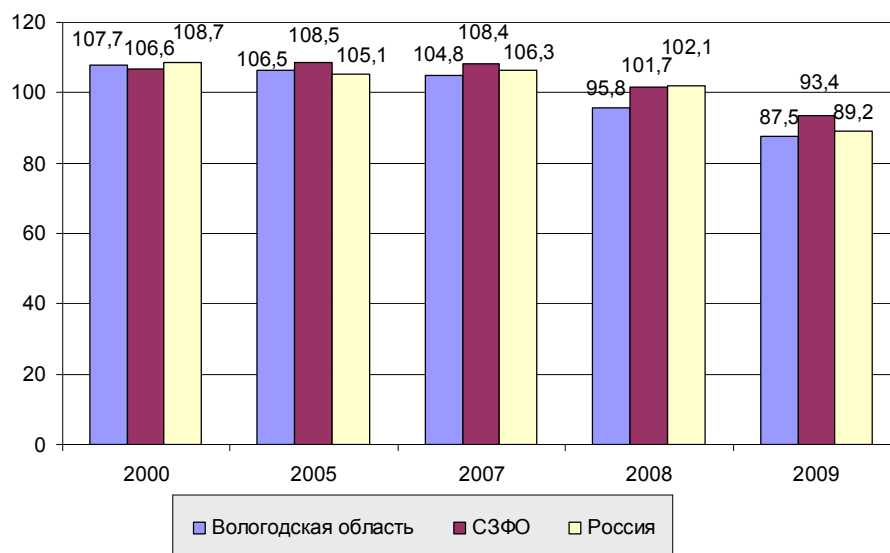


Рисунок 1. Динамика индекса физического производства в России, СЗФО и Вологодской области, %

Три четверти производимой в регионе продукции приходится на долю предприятий металлургического комплекса, что позволяет назвать промышленность Вологодской области металлургически ориентированной (рис. 2). Тем не менее, сравнивая показатели 2009 г. с 2000 г., можно отметить некоторое снижение доли продукции металлургической промышленности в общем объеме производства.

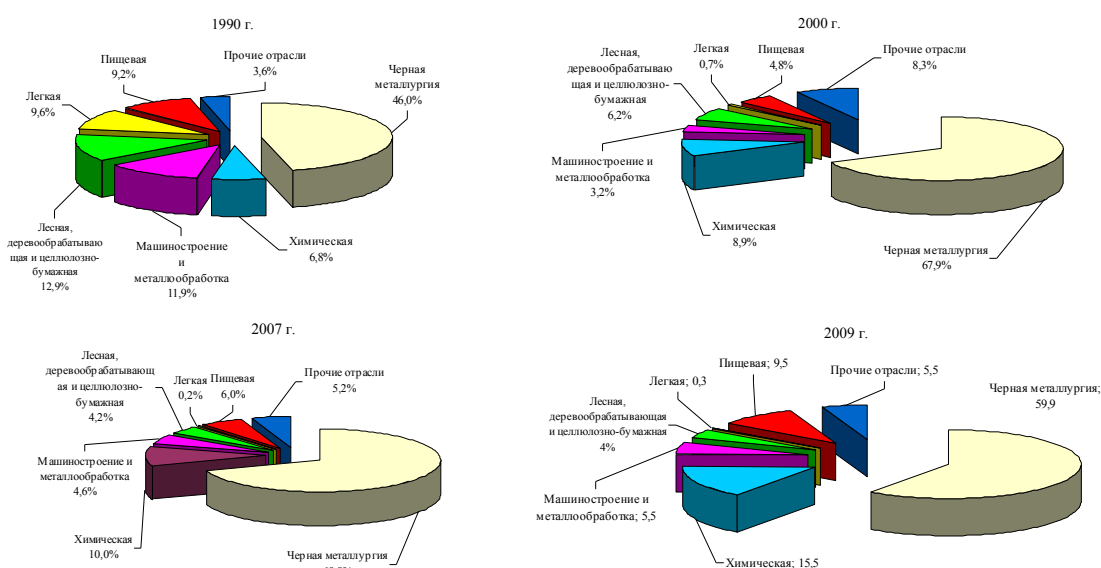


Рисунок 2. Структура промышленного комплекса региона в 1990, 2000, 2007, 2009 г.

Стоит заметить, что на долю предприятий, отраслей, производящих высокотехнологичную продукцию, таких, как машиностроительная отрасль (в том числе производство электронного и оптического оборудования, машин и оборудования, а также транспортных средств) приходится лишь 7% от общего объема производства.

Анализ статистики позволяет утверждать, что три четверти промышленной продукции, производимой в регионе, приходится на долю отраслей третьего технологического уклада (рис. 3). К нему относят производство пищевых продуктов, деревообработку и основную долю металлургической промышленности. Необходимо отметить, что развитые страны (США, Германия, Япония, Франция и др.) активно сокращают объемы производства продукции третьего и четвертого укладов, либо переносят их в развивающиеся страны. Развитие промышленности пятого уклада идет низкими темпами – ее доля в структуре Вологодской области занимает лишь 1%<sup>1</sup>.

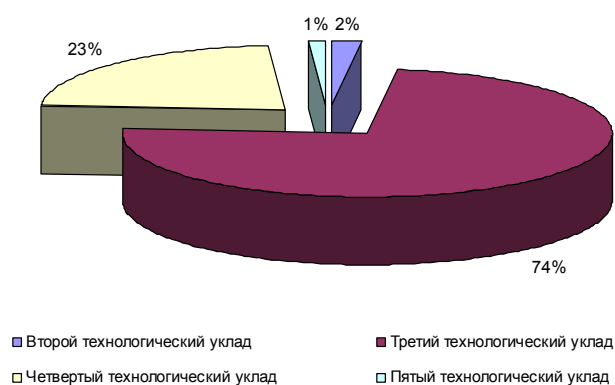


Рисунок 3. Укладность региональной промышленности в 2009 году

К пятому технологическому укладу в промышленности Вологодской области относятся следующие отрасли производства: производство электронного и оптического оборудования и современных транспортных средств.

<sup>1</sup> Ильин В.В., «Роль кластерных систем в инновационном развитии промышленности региона» / Ильин В.В. // Федерализм. – 2009. – №4. – С. 204.



Согласно теории длинных волн Н.Д. Кондратьева, инновационная экономика в мировом масштабе развивается волнообразно. Это связано со сменой технологических укладов. В условиях активно развивающейся современной экономики происходит замещение старых технологических укладов новыми, при этом принципиально изменяются формы сочетания средств труда, предметов труда и рабочей силы в процессе производства.

Технологический уклад (ТУ) – группы сопряженных производств, связанных друг с другом однотипными технологическими цепями. В рамках каждого ТУ осуществляется замкнутый производственный цикл, включающий добычу и получение первичных ресурсов, все стадии их переработки и выпуск конечных продуктов<sup>2</sup>.

В мировой экономике в течение последних трех столетий произошла смена пяти технологических укладов, идет построение шестого ТУ. Ядром нового (шестого) ТУ становятся информационно-коммуникационные технологии, нанотехнологии, экологические ноу-хау и т. п.

Сами технологические уклады обладают сложной внутренней структурой. По терминологии, разработанной С.Ю. Глазьевым<sup>3</sup>, базисные технологические совокупности образуют ядро технологического уклада. Технологические нововведения, участвующие в создании такого ядра, получили название «ключевой фактор». Такие технологические нововведения возникают в отраслях, производящих высокотехнологичную продукцию (прежде всего в машиностроении). Рост движущих отраслей зависит от распространения нововведений в несущих отраслях промышленности, к которым относятся отрасли, интенсивно потребляющие ключевой фактор и наилучшим образом приспособленные к его использованию. Они играют ведущую роль в распространении нового технологического уклада и массовом обновлении производства.

---

<sup>2</sup> Румянцева, Е.Е. Новая экономическая энциклопедия / Е.Е. Румянцева. М.: Инфра М. – 2005. – 724 с.

<sup>3</sup> Глазьев, С.Ю. Теория долгосрочного технико-экономического развития. М.: ВлаДар. – 1993. – 310 с.

В динамике технологический уклад рассматривается как воспроизводственный контур на однородной технической базе, в рамках которого осуществляются последовательные технологические переделы некоторого набора ресурсов от добычи полезных ископаемых до производства продуктов конечного потребления. Жизненный цикл технологического уклада с фазами зарождения, роста, зрелости и спада охватывает примерно столетие, при этом период его доминирования в развитии экономики составляет 40 – 60 лет (по мере ускорения научно-технического прогресса он постепенно сокращается).

Инновационная деятельность как инициатор развития новых технологий и, соответственно, новых ТУ является необходимой составляющей хозяйственной деятельности любого предприятия. Она обеспечивает устойчивое развитие, а также крепкие конкурентные позиции.

За последние несколько лет в России наблюдается стремительное падение уровня инновационной активности предприятий, разработка и внедрение технологических инноваций осуществляется лишь на 5% промышленных предприятий, причем на наиболее перспективные НИОКР, связанные с новыми технологиями, приходится всего лишь 2,3% от общей суммы затрат на инновации<sup>4</sup>. По различным оценкам, в России реализуется от 8 – 10% инновационных идей и проектов, в то время как в Японии – 95%, в США – 62%. В Вологодской области удельный вес организаций, осуществляющих инновационную деятельность в общем числе организаций, в 2010 г. составил лишь 7,4%<sup>5</sup> (табл. 1).

---

<sup>4</sup> Краскина О.С., Мироседи С.А., Инновационная деятельность как инструмент повышения конкурентоспособности. Материалы IV Международной научной конференции студентов, аспирантов и молодых ученых «Научный потенциал студенчества в XXI веке» Том третий. Экономика, г. Ставрополь: СевКавГТУ. – 2010. – 592 с.

<sup>5</sup> Добывающие, обрабатывающие производства и организации по производству и распределению электроэнергии, газа и воды: Стат. сб. – Вологда: Облстат, 2009. – С. 119.

Таблица 1. Уровень инновационной активности организаций, %

Виды экономической деятельности	Вологодская область				Россия			
	2003 г.	2007 г.	2010 г.	Абс. откл.	2003 г.	2007 г.	2009 г.	Абс. откл.
Всего по области	12,3	8,3	7,4	-4,9	10,3	9,4	9,6	-0,7
Добыча полезных ископаемых	–	–	–	–	5,7	5,8	5,1	-0,6
Обрабатывающие производства	13,8	9,5	9,8	-4	10,9	11,5	11,9	1
– производство пищевых продуктов, включая напитки	23,5	10,2	12,9	-10,6	7,9	8,5	9,9	2
– текстильное и швейное производство	20	18,2	50	30	3,7	5	5,7	2
– обработка древесины и производство изделий из дерева	10	4,5	3,4	-6,6	3,2	4,6	4,6	1,4
– целлюлозно-бумажное производство, издательская и полиграфическая деятельность	17,2	2,9	–	-17,2	6,5	3,2	3	-3,5
– химическое производство	40	16,7	40	0	25,9	24,7	22,6	-3,3
– производство прочих неметаллических минеральных продуктов	13,3	8,3	7,7	-5,6	7,1	8,4	8,2	1,1
– металлургическое производство и производство готовых металлических изделий	49,5	15	25	-24,5	11,9	13,8	13,8	1,9
– производство машин и оборудования	21	10,5	12	-9	13,4	16,1	16,9	3,5
– производство электрооборудования, электронного и оптического оборудования	40	16,7	14,3	-25,7	25,9	26,7	25,8	-0,1
– прочие производства	н.д.	15,4	12,5	-2,9 <sup>2</sup>	13,8	16,8	14,9	1,1
Производство и распределение электроэнергии, газа и воды	12,9	5,9	2,0	-10,9	6,4	4,1	4,2	-2,2

1. Без субъектов малого предпринимательства.

2. Показатель рассчитан к 2007 году.

Источник: Добывающие, обрабатывающие производства и организации по производству и распределению электроэнергии, газа и воды: Стат. сб.– Вологда: Облстат, 2009. – С. 119. Российский статистический ежегодник. 2009. Стат. сб. – Росстат. М., 2009. – С. 563.

Уровень инновационной активности на обрабатывающих предприятиях Вологодской области в 2010 г. был выше средних показателей по региону на 2,5 процентных пункта и составлял 9,8%. Тем не менее, по сравнению с уровнем 2003 г. значение показателя снизилось на 4 процентных пункта.

Большинство реализуемых сегодня предприятиями промышленности инноваций являются заимствованными. По данным статистики, в 2009 году предприятиями Вологодской области было создано лишь две передовые производственные технологии, в то время как использовано было

2943 единицы<sup>6</sup>. В современных экономических условиях гораздо дешевле покупать за рубежом различные технологические линии и патенты, чем проводить собственные научно-исследовательские и опытно-конструкторские работы.

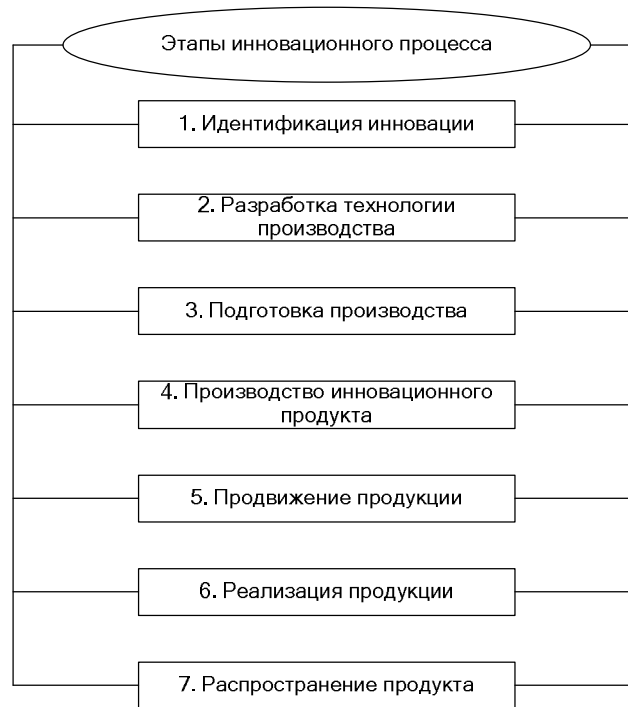
Обеспечение перехода на качественно новый этап развития российской экономики по-прежнему является одной из приоритетных задач. В этой связи инновационный потенциал промышленного комплекса становится основой технико-инновационного развития экономики региона, стратегическим ресурсом, определяющим ее роль и место на мировом рынке. Достичь указанных целей возможно лишь при условии осуществления инновационной политики на государственном уровне, стимулировании инновационных процессов, лежащих в основе формирования инновационной экономики.

Как уже было отмечено выше, инновационная деятельность инициирует развитие новых технологических укладов. Поэтому для обеспечения конкурентоспособности своей продукции в современных рыночных условиях предприятия промышленного комплекса должны постоянно осуществлять инновационную деятельность. Проблема внедрения инноваций является определяющей, поскольку от уровня инновационной активности предприятия зависит рост производительности труда, размер прибыли, уровень объема продаж и т. д.

Процесс формирования и реализации инноваций на предприятии является сложным и многоэтапным процессом. На наш взгляд, его можно представить в следующем виде (рис. 4).

---

<sup>6</sup> Наука и инновации Вологодской области: Стат. сб. – Вологда: Облстат. – 2010. – С. 52.



**Рис. 4. Структура инновационного процесса**

*Этап 1.* На нем формируются цели и задачи разработки и внедрения инновации. Важным фактором является учет наличия необходимых экономических, финансовых и научно-технических ресурсов, а также информации о спросе на новую продукцию, научно-технических возможностях и ограничениях в развитии продукта. Итогом первого этапа должен стать вывод об экономической целесообразности, технической возможности и основных параметрах новой продукции.

*Этап 2.* В ходе дальнейшего развития инновационного процесса, осуществляется проектирование продукта. Здесь производится детальная инженерная проработка изделия, включающая опытно-конструкторские разработки, изготовление и испытание опытных образцов новой продукции, изготовление чертежей.

*Этап 3.* Важным этапом является подготовка производства к выпуску нового продукта – приобретается необходимое оборудование, налаживается производственная линия.

*Этап 4.* Производственный этап включает в себя технологическую, организационную, плановую и экологическую подготовку производства и освоение собственно производства нового изделия.

*Этап 5, 6.* Данные этапы представляют собой комплекс работ по внедрению и реализации новой продукции на рынке, включая исследования рынка, организацию сбыта этой продукции.

*Этап 7.* Последней стадией инновационного процесса является распространение продукта и технологии его производства на другие предприятия и регионы.

Таким образом, инновационную деятельность как инструмент развития промышленного комплекса региона можно охарактеризовать следующим образом.

Во-первых, инновационная составляющая является важным фактором в развитии региональной промышленности. Тем не менее, современный уровень инновационного развития промышленности как региона, так и страны в целом крайне недостаточен для обеспечения развития и повышения конкурентоспособности выпускаемой продукции. Различия между уровнем инновационной активности предприятий Вологодской области и развитых стран достигают десятикратного размера.

Во-вторых, несмотря на повышенный в последнее время интерес к изучению инновационных процессов, до сих пор отсутствует единое определение понятия «инновация», «инновационная деятельность» и «инновационный продукт». Это свидетельствует о сложности и неоднозначности имеющихся подходов к использованию инноваций как инструмента развития экономики региона и промышленного комплекса в частности.

В-третьих, в условиях активно развивающейся современной экономики происходит замещение старых технологических укладов новыми. Развитие инновационной составляющей промышленного комплекса является важным аспектом в процессе построения экономики пятого и шестого тех-

нологических укладов, которые позволят в свою очередь обеспечить конкурентоспособность региональной экономике в ближайшей перспективе.

***Выступление оппонентов:***

*Щербакова А.А.* отметила, что актуальность темы доклада не вызывает сомнения, поскольку сегодня успешное развитие промышленных предприятий невозможно без реализации новых инновационных проектов. Основные выводы, сделанные докладчиком, аргументированы, так как формировались на базе собранной количественной и качественной информации и отражают современное состояние исследуемой области, тем не менее, автору следовало более логично построить выступление.

К основным недостаткам доклада можно отнести следующее. Во-первых, логика выступления не выдержана (постоянные переходы от одной темы к другой). Во-вторых, следовало бы рассмотреть следующие понятия: что такое передовые производственные технологии и на каких предприятиях они применяются; а также дать определение и четко разграничивать такие категории, как «развитие инноваций» и «внедрение инноваций».

В дальнейшем следовало бы представить систему мониторинга потребностей предприятий промышленности в инновациях и технологиях. Если таковой нет, то предложить ее.

В целом в исследовании достаточно полно раскрыта заявленная тема. Информация, представленная в докладе, была интересна не только сотрудникам ИСЭРТ РАН и студентам филиала СПбГИЭУ в г. Вологде, но и была бы крайне полезна всем интересующимся процессами развития промышленности, поэтому может быть рекомендована к публикации.

*Подолькин О.В.:* доклад Мазилова Е.А. посвящен вопросам исследования теоретико-методологических основ инновационной деятельности на предприятиях промышленности, а также вопросам повышения эффективности процесса производства на их основе.

В целом представленный доклад заслуживает положительных оценок. Проведен анализ современного состояния инновационной состав-

ляющей деятельности предприятий промышленности Вологодской области, обозначены основные проблемы инновационного развития.

К минусам доклада следует отнести то, что, прежде всего, нечетко отражена специфика инновационной деятельности именно в промышленности. Кроме того, целесообразно было бы разработать методику и провести собственный анализ структуры промышленности региона с точки зрения ее укладности.

***Вопросы к докладчику:***

Вопрос (Кондаков И.А.): Что вы хотели показать диаграммой, представленной на первом слайде? И почему выбрали именно этот показатель? И почему не в сопоставимых ценах?

Ответ: Данная диаграмма иллюстрирует динамику объемов производства промышленной продукции Вологодской области, СЗФО, России. На наш взгляд, данный показатель лучше всего отражает состояние промышленности региона. Однако соглашусь, что, возможно, наиболее адекватно отражали бы ситуацию данные, представленные в сопоставимых ценах или рассчитанные на душу населения.

Вопрос (Кондаков И.А.): Существуют ли какие то «зачатки» шестого ТУ в экономике Вологодской области? Как будут развиваться уклады в регионе в будущем?

Ответ: На самом деле нужно исходить из производственного потенциала, имеющегося в регионе. Как мы можем говорить о построении шестого ТУ, если у нас пятый практически отсутствует. Поэтому можно говорить, что «зачатков» развития шестого ТУ в регионе нет.

Вопрос (Кондаков И.А.): Есть ли смысл развивать пятый ТУ? Может сразу к шестому перейти?

Ответ: Технологическое развитие подразумевает под собой некоторую эволюционность и преемственность, поэтому такой технологический скачок не представляется возможным. Тем не менее, некоторые ученые предлагают именно такое направление развития. Этот вопрос по-прежнему дискуссионный.



Вопрос (Кондаков И.А.): Как рассчитывался уровень инновационной активности?

Ответ: Уровень инновационной активности был взят из данных статистических сборников органов государственной статистики. Да, конечно, существуют определенные сложности в оценке этого уровня, поскольку считать ли предприятие инновационно активным определяет руководство самого предприятия. Конечно, когда существует путаница даже с понятием «инновация», то появляется вопрос об объективности представленных данных.

Вопрос (Кондаков И.А.): Существует множество точек зрения относительно понятия инновационная активность. Какой придерживаетесь Вы?

Ответ: Инновационная активность – это совокупность действий предприятия по созданию новшеств (новаций) и их практической реализации (коммерциализации или использованию в производстве).

Вопрос (Кондаков И.А.): Существует два понятия «инновационная деятельность» и «инновационный процесс». Какое понятие шире и глубже?

Ответ: На мой взгляд, понятие «инновационная деятельность» шире, оно подразумевает под собой вид деятельности, связанный с трансформацией идей в новый или усовершенствованный продукт, внедренный на рынке, в новый или усовершенствованный технологический процесс, использованный в процессе производства. Инновационная деятельность подразумевает под собой необходимость наличия инновационно-активных предприятий.

Вопрос (Кондаков И.А.): В докладе прозвучало понятие инновационный сектор экономики. Что это такое и как он (сектор) связан с промышленностью?

Ответ: Инновационный сектор экономики – это, на мой взгляд, совокупность предприятий и организаций, которые каким-либо образом в результате своей деятельности используют, производят, обслуживают инновационные продукты, технологии и т. д. На самом деле необходимо дополнительно обратиться к литературным источникам и проработать это вопрос.

Вопрос (Усков В.С.): Представленная на слайде схема отражает различные факторы, влияющие на инновационный процесс. Получается, что одни и те же факторы могут препятствовать и способствовать развитию инновационной деятельности на предприятиях промышленности?

Ответ: Да, это так. В частности, это касается факторов, относящихся к группе внешних. А в зависимости от складывающейся конъюнктуры в экономике одни и те же процессы могут по-разному влиять на инновационный процесс.

Вопрос (Кондаков И.А.): На предыдущей схеме финансовые факторы выделены в отдельную группу факторов. Почему?

Ответ: Мы считаем, что финансовую часть необходимо выделять в отдельную группу, поскольку она является основным фактором, влияющим на процесс использования и внедрения инноваций на предприятиях промышленности.

***Дискуссия:***

Основными вопросами для обсуждения стали вопросы оценки технологической укладности, а также необходимости развития новых ТУ. Кроме того, возникла дискуссия о том, что является инновацией, инновационной деятельностью и т. д.

Заключительное слово по итогам семинара сделала зав. отделом к.э.н. С.В. Терехова.

***Общая оценка семинара – 8,81 балла.***

**8 июня 2011 г.**

Всего участников – 16 человек

**Доклад**

**Актуальные проблемы развития инновационных  
процессов в регионе**

*Вячеславов Алексей Михайлович,  
младший научный сотрудник*

Инновационный путь развития, базируясь преимущественно на достижениях науки, техники и высоких технологий, становится преобладающим направлением развития современной цивилизации. Так, концепция инновационной экономики поддержана общественно-политической элитой практически всех развитых государств. Главная особенность такой экономики заключается в том, что процессы создания, распространения и внедрения новых знаний приобретают решающую роль в развитии территории, обеспечивая гармоничное сочетание экономического роста с сохранением природной среды и социального прогресса.

В промышленно развитых странах более половины прироста валового внутреннего продукта формируется за счет новых знаний, реализуемых в наукоемких технологиях, информационных, коммуникационных системах, технике и оборудовании, научной организации производственных процессов, в создании социально развитого общества.

Россия ставит перед собой амбициозные, но достижимые цели долгосрочного развития – обеспечение высокого уровня благосостояния населения, закрепление геополитической роли страны как одного из глобальных лидеров, определяющих мировую политическую повестку дня. Единственным возможным способом достижения этих целей является переход экономики на инновационную социально-ориентированную модель развития.

Это означает необходимость формирования «экономики лидерства и инноваций». Количественные показатели такой экономики к 2020 году – занятие существенной доли (5-10%) на рынках высокотехнологичных и интеллектуальных услуг по 5-7 позициям, повышение в два раза доли высокотехнологичного сектора в ВВП (с 10,9 до 17-20%), увеличение в пять-шесть раз доли инновационной продукции в выпуске промышленности, в четыре-пять раз – доли инновационно активных предприятий (с 9,4 до 40-50%)<sup>1</sup>.

В соответствии с принятой в Вологодской области Стратегией социально-экономического развития региона до 2020 года, которая направлена на повышение качества жизни населения на основе стабильного и постоянного роста экономики, основным направлением является запуск механизма экономического роста, базирующегося на повышении конкурентоспособности и диверсификации производства, инновационном обновлении экономики, социальной активности.

Одним из важнейших условий достижения целей и задач по переводу территории на инновационное развитие, обозначенных в стратегиях инновационного развития России и региона, является эффективное управление развитием инновационной сферы.

Как показывают проведенные исследования, ключевыми факторами развития инновационной деятельности являются финансовые и кадровые (интеллектуальные) ресурсы. Последние десятилетия во всех странах мира, кроме постсоветских, последовательно увеличивается роль государства в финансировании НИОКР и стимулировании инновационной активности. В настоящее время расходы на НИОКР в США составляют 2,7% ВВП, ФРГ – 2,5%, Японии – 3,4%, Франции – 2,08%, Финляндии – 3,48%. Динамика финансирования российской науки, наоборот, с начала 1990-х годов характе-

---

<sup>1</sup> Стратегия инновационного развития Российской Федерации на период до 2020 года «Инновационная Россия – 2020». – Минэкономразвития России. – Москва, 2010.

ризуется резким спадом. В 1990 г. оно составило 2,03%<sup>2</sup> от ВВП, в 2000 г. – 1,05%, в 2005 г. – 1,07%, в 2009 г. – 1,25% (табл. 1) при значительно меньшем объеме ВВП по сравнению с другими экономически развитыми странами. В СЗФО и Вологодской области этот показатель составляет, соответственно, 1,90% и 0,14% в ВРП. Это говорит о слишком низком уровне финансирования сферы НИОКР в регионе.

Таблица 1. **Внутренние затраты на исследования и разработки к ВРП (ВВП), %**

Территория	Год					
	2000	2005	2006	2007	2008	2009
РФ	1,05	1,07	1,07	1,12	1,03	1,25
СЗФО	1,86	1,72	1,73	1,74	1,73	1,90
Вологодская область	0,05	0,04	0,06	0,07	0,08	0,14

Источник: Федеральная служба государственной статистики: [Электронный ресурс]. – Режим доступа: <http://www.gks.ru/wps/wcm/connect/rosstat/rosstatsite/main/account/#>. Регионы России. 2010: стат. сб. / Росстат. – М., 2010. – С. 794.

Международным академическим советом для развивающихся стран рекомендовано повышение финансирования НИОКР как минимум до 1,5% ВВП<sup>3</sup>. Основным источником финансирования науки являются средства бюджета. В 2009 г. доля бюджетного финансирования в целом по науке составляла 65%, что несколько выше в сравнении с показателем 2003 г. (58,4%) и 1998 г. (52,2%). В Вологодской области в 2009 г. доля бюджетного финансирования в целом по науке составляла 46,3%, что несколько ниже в сравнении с показателем 2003 г. (50,4%).

Данные опроса подтверждают, что наука в вузах в большей степени «нуждается» в бюджетном финансировании (более 50% опрошенных ведущих кафедрами отметили данный факт), чем предприятия (35% респондентов). Также, по мнению участников опроса, повышается уровень необходимости развития венчурного инвестирования как инструмента финансовой поддержки инноваций. Однако этот метод на данном этапе развития ре-

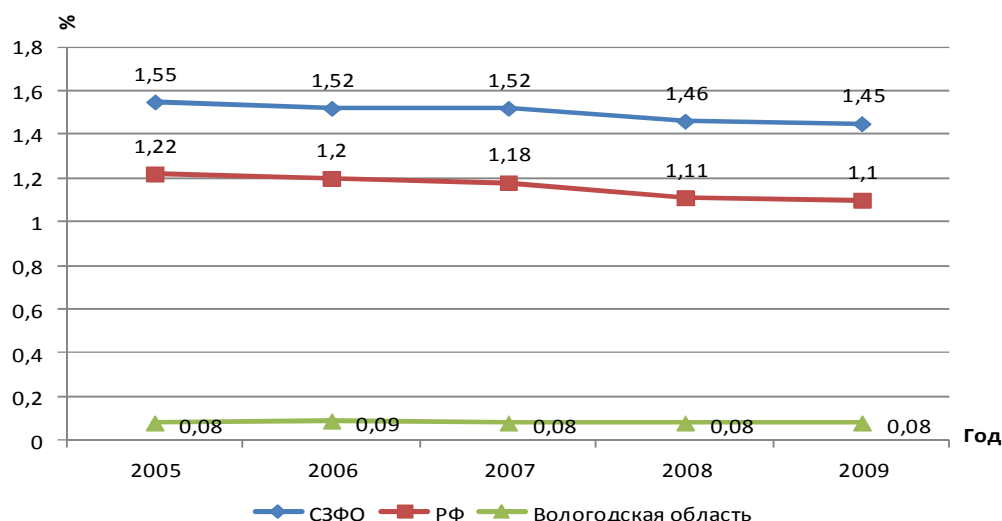
<sup>2</sup> Стратегия развития науки и инноваций в Российской Федерации на период до 2015 года. Утверждена Межведомственной комиссией по научно-инновационной политике (протокол от 15 февраля 2006 г. №1). – М. – 2006. – С. 9.

<sup>3</sup> Теория и практика экономики и социологии знания / Научный совет по Программе фонд. исслед. Президиума Российской академии наук «Экономика и социология знания». – М.: Наука, 2007. – С. 151.

гиона не получил должного развития, в отличие от ситуации в передовых странах.

Недостаток финансирования науки является одной из основных причин утечки кадров и сокращения материально-технических средств в науке.

Численность исследователей и разработчиков за период 1990 – 2009 гг. снизилась более чем вдвое (с 1943,4 тыс. человек до 742,4 тыс. человек). При этом наибольшее сокращение произошло среди ученых – исследователей (на 30% в 2009 г. по сравнению с 1995 г.) и техников (на 38%). В Вологодской области по данным группам наблюдались следующие тренды: увеличение исследователей на 26% за тот же промежуток времени и снижение количества техников на 43%. Если взять данный показатель к общему числу занятых в экономике, то можно заметить, что к 2009 г. он существенно не изменился по сравнению с 2000 г. и составил 0,08% (рис. 1), что несравнимо меньше данных по СЗФО (1,45%) и РФ (1,10%). Для сравнения: в 2006 г. доля научных работников в общем числе занятых в экономике во Франции составляла 1,75%, в Германии и Финляндии – 1,84% и 3,19%, соответственно.



**Рисунок 1. Удельный вес персонала, выполняющего исследование и разработки, в общем числе занятых в экономике, %**

Источник: Регионы России. 2010: стат. сб. / Росстат. – М., 2010. – С. 102, 786.

Столь негативную динамику можно объяснить тем, что в российском обществе наблюдается резкое падение престижа профессии ученого. По данным опроса Всесоюзного центра изучения общественного мнения «Левада-Центр», профессия ученого является престижной по оценкам только 9% жителей страны (для справки: в США по результатам исследований, направленных на ранжирование профессий исключительно по степени престижности в глазах жителей страны, в 2007 г. профессия учёного была самой престижной по мнению более 50% населения)<sup>4</sup>.

Вследствие утечки умов из отечественных научных организаций происходит потеря наиболее конкурентоспособных ученых, находящихся в самом продуктивном возрасте. Результатом этого стало старение научных кадров, в первую очередь, высшей квалификации. Так, в 2009 г. средний возраст докторов наук составил 64,4 года (более 63% докторов пенсионного возраста), кандидатов наук - 51,7 лет, научных сотрудников без ученой степени - 40,2 лет; в 2007 г. – 61,8; 50,0; 40,5 лет соответственно; в 2008 г. – 64,0; 51,8 и 40,4 лет соответственно<sup>5</sup>. Такая возрастная структура создает угрозу для преемственности знаний в российской науке и, в конечном счёте, ведёт к замедлению перехода к новой экономике.

Главной причиной для большинства российских учёных, уехавших жить и работать за границу, являлась низкая оплата их труда в стране. В настоящее время ведется работа по изменению сложившейся ситуации. В декабре 2008 г. была закончена реализация Пилотного проекта по совершенствованию системы оплаты труда научных работников и руководителей учреждений РАН. В результате среднемесячная заработная плата научных сотрудников РАН выросла до 33,9 тыс. руб. (при сокращении численности исследователей за период с 2000 по 2009 гг. на 11%)<sup>6</sup>.

Заработная плата российских учёных остается до сих пор существенно ниже по сравнению с коллегами из западных стран. Кроме того, остаются нерешенными актуальные социальные вопросы (крайне низкий

---

<sup>4</sup> Fulleregene. Профессия ученого в США по-прежнему одна из самых престижных. [Электронный ресурс]. – Режим доступа: <http://www-rmn.univer.kharkov.ua/2007/11/26/professija-uchenogo-v-ssha-po-prezhnemu.html>.

<sup>5</sup> Комплексная система мер, направленная на улучшение возрастной структуры научных кадров, привлечение и закрепление в научных организациях, подведомственных РАН, талантливой молодежи, обеспечение научного и административного роста молодых ученых: доклад. – М. – 2010. – С. 5.

<sup>6</sup> Там же.

размер стипендий для аспирантов, отсутствие возможности приобретения жилья на льготных условиях, невысокий уровень пенсионного обеспечения и т. д.), что сдерживает приток молодежи в научно-исследовательские организации. Предпринимаемых мер явно недостаточно для обеспечения воспроизводства кадров в науке.

Решение задачи обеспечения науки молодыми квалифицированными специалистами представляется возможным только при увеличении уровня зарплаты в данной сфере. В противном случае наиболее талантливые и подготовленные сотрудники будут ориентироваться на работу в других отраслях народного хозяйства.

Доля экспорта российской высокотехнологичной продукции в общем его мировом объеме в 2008 г. снизилась в два раза по сравнению с 2004 г. и составила всего лишь 1,5% (табл. 2), что в 11,5 раз меньше, чем составляет аналогичный показатель в Финляндии, в 10 раз – во Франции, в 7 раз – в Испании.

**Таблица 2. Экспорт высокотехнологичной продукции по РФ и зарубежным странам, в % от общего экспорта**

№	Страна	Экспорт высокотехнологичной продукции				
		2004 г.	2005 г.	2006 г.	2007 г.	2008 г.
1.	Финляндия	17,8	21,3	18,1	17,5	17,3
2.	Франция	20,1	19,1	17,9	15,6	16,4
3.	Великобритания	22,8	22,1	26,5	16,1	15,1
4.	Германия	15,4	14,7	14,0	13,0	12,4
5.	Австрия	14,8	12,8	11,2	11,1	10,8
6.	Бельгия	7,1	7,1	6,7	6,6	6,8
7.	Испания	5,7	5,6	4,9	4,2	4,2
8.	Китай	4,2 (*3)	н/д	29,0 (*1)	30,0 (*2)	н/д
9.	Россия	3,0	1,6	1,6	1,7	1,5

Источники: Eurostat [Эл. ресурс]. – Режим доступа: <http://epp.eurostat.ec.europa.eu/>. (\*1) По данным газеты «Жэньминь Жибао» [Эл. ресурс]. – Режим доступа: <http://russian.people.com.cn/31518/6279883.html>. (\*2) По данным ООО «Укр-Китай Коммуникейшин» [Эл. ресурс]. – Режим доступа: [http://ukr-china.com/news/V\\_Mire/Po\\_pokazatelyam\\_masshtaba\\_i\\_obema\\_eksporta\\_otrasli\\_visokih\\_tehnologiy\\_Kitay\\_vishel\\_v\\_chislo\\_mirovih\\_liderov.html](http://ukr-china.com/news/V_Mire/Po_pokazatelyam_masshtaba_i_obema_eksporta_otrasli_visokih_tehnologiy_Kitay_vishel_v_chislo_mirovih_liderov.html). (\*3) По данным сайта «Газета.ру» [Эл. ресурс]. – Режим доступа: [http://www.gazeta.ru/2005/12/12/oa\\_181265.shtml](http://www.gazeta.ru/2005/12/12/oa_181265.shtml).

Удельный вес инновационной продукции в общем объеме отгруженной продукции в 2009 г. в регионе снизился более чем в 3 раза по сравнению с 2000 г. и составил 2,6 % (доля инновационной продукции в ВРП составила 3,3 %; табл. 3), что можно объяснить негативным влиянием мирово-



го финансово-экономического кризиса на экономику региона в частности и страны в целом (в Финляндии в 2009 г. этот показатель составил 16%).

Таблица 3. **Объем отгруженной инновационной продукции**

Территория	2000 г.	2005 г.	2006 г.	2007 г.	2008 г.	2009 г.	Абс. откл. (2009 – 2000)
<b>Удельный вес инновационной продукции в общем объеме отгруженной продукции, %</b>							
Вологодская область	8,6	4,5	5,6	7,5	6,2	2,6	- 6
СЗФО	5,7	3,3	4,4	3,4	3,7	3,1	- 2,6
РФ	4,4	5,0	4,7	4,6	5,0	4,5	0,1
<b>Доля отгруженной инновационной продукции в ВРП (ВВП), %</b>							
Вологодская область	10,7	5,2	7,7	10,3	8,7	3,3	- 7,4
СЗФО	4,4	2,3	3,7	2,9	2,6	2,3	- 2,1
РФ	2,1	2,5	2,9	2,9	2,7	2,4	0,3

Источник: Регионы России. 2010: стат. сб. / Росстат. – М., 2010. – С. 822.

За последние несколько лет в России наблюдается низкий уровень инновационной активности предприятий: разработку и внедрение инноваций осуществляют 9,3% предприятий (рис. 2).

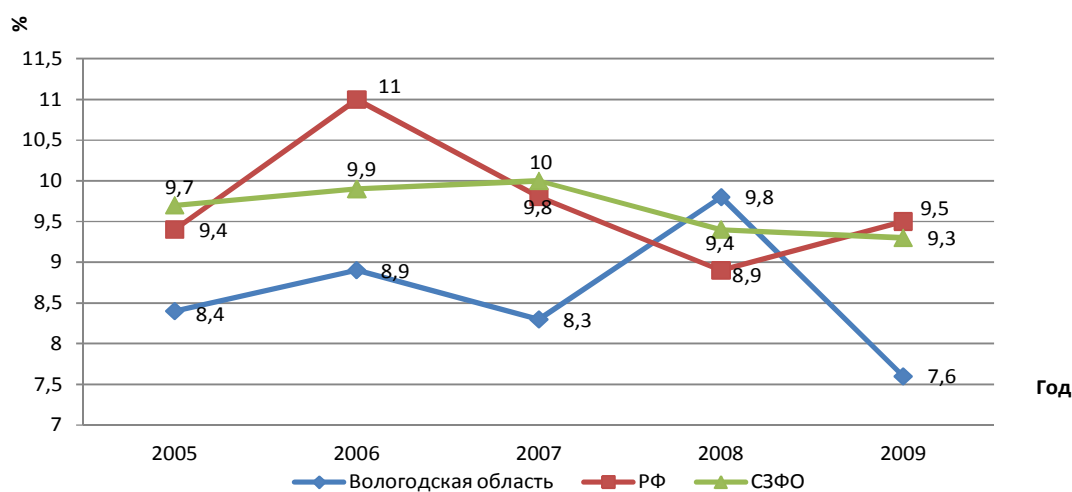


Рисунок 2. **Удельный вес организаций, осуществляющих инновационную деятельность, в общем числе организаций**

Источник: Регионы России. 2010: стат. сб. / Росстат. – М., 2010. – С. 818.

Удельный вес организаций, осуществлявших инновационную деятельность, в общем числе организаций в 2008 г. в Германии составил 79,9%, в Финляндии – 52,2%, во Франции – 50,2%<sup>7</sup>. В Вологодской области удель-

<sup>7</sup> Официальный сайт Евростата [Электронный ресурс]. Режим доступа: [http://epp.eurostat.ec.europa.eu/portal/page/portal/science\\_technology\\_innovation/data/main\\_tables](http://epp.eurostat.ec.europa.eu/portal/page/portal/science_technology_innovation/data/main_tables)

ный вес организаций, осуществляющих инновационную деятельность в общем числе организаций, составляет 7,6%, что ниже уровня 2000 г. на 3,4%<sup>8</sup>.

Большинство инноваций, реализуемых сегодня предприятиями промышленности, являются заимствованными. По данным статистики, в 2009 году предприятиями Вологодской области было создано лишь две передовые производственные технологии, в то время как использовано было 2943 единицы. Однако существенная часть из них (40%) была внедрена 10 и более лет назад, что еще раз подчеркивает инертность в разработке и внедрении передовых технологий на предприятиях.

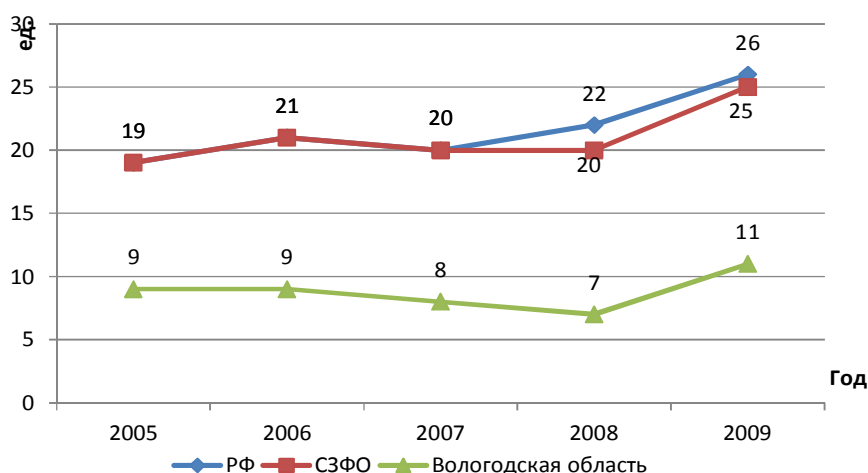
Итак, передовых, готовых к промышленному применению отечественных технологий мало, а при покупке результата НИОКР на ранних стадиях инновационного цикла инвестор несет большие риски (из 100 идей до рынка доходят 5 – 10). Кроме того, потребуются дополнительные инвестиции, которые составят более 90% от стоимости приобретенного результата НИОКР (традиционно стоимость НИР в промышленной технологии составляет около 5%)<sup>9</sup>. Это приводит к тому, что зачастую технология покупается за рубежом. В этом случае предприятие не получит сверхприбылей от инновации, но и риски невысоки, т. к. приобретается готовая технология, конечная продукция уже апробирована на рынках и получила положительную оценку у покупателей. Однако это не позволит стать стране лидером на мировом рынке. В то же время полученная технология может стать катализатором создания собственных технологий, развития национальной сферы НИОКР. Многие страны, в частности Германия и Япония, придавали особое значение импорту технологий, в результате эти страны сегодня входят в число лидеров мирового научно-технического развития.

---

<sup>8</sup> Добывающие, обрабатывающие производства и организации по производству и распределению электроэнергии, газа и воды: Стат. сб.– Вологда: Облстат, 2009. – С. 119.

<sup>9</sup> Калинин, В.В. Проблемы трансфера технологий, пути их решения / В.В. Калинин, М.Л. Катешова / Инновации. – 2003. – №7.

По показателю изобретательской активности, измеряемому как число отечественных патентных заявок (в том числе и поданных за рубежом) в расчете на 100 тыс. населения, Россия остается на среднем уровне (26 ед.; рис. 3), опережая страны Центральной и Восточной Европы – Чехию, Польшу, Венгрию (6 – 7 ед.), но, отставая от государств-лидеров, где количество выданных патентов на 100 тыс. населения равнялось 58 ед. в США и 111 ед. в Японии.



**Рисунок 3. Количество выданных охранных документов на изобретения и полезные модели на 100 тыс. населения, ед.**

Источник: Регионы России. 2010: стат. сб. / Росстат. – М., 2010. – С. 812.

При этом такой инструмент развития инновационной деятельности, как кредит является практически недоступным вследствие высоких процентных ставок. Только предприятия сырьевого экспортно-ориентированного сектора имели доступ к ресурсам финансового рынка. При этом сверхприбыли от экспорта энергоносителей и сырьевых товаров не трансформировались в прирост инвестиций и оставались, в основном, за рубежом. По расчетам специалистов Института народнохозяйственного прогнозирования РАН, при сохранении сложившихся тенденций до 60% не-

обходимых для модернизации российской экономики технологий потребуются приобретать за границей<sup>10</sup>.

По показателям средней продолжительности жизни, доли оплаты труда в используемом ВВП, индексу развития человеческого капитала, доли вывозимого капитала в фонде накопления Россия опустилась до уровня отсталых стран. Резко (с 45%-го превышения до 25%-го отставания от среднемирового уровня) за годы реформ снизился относительный уровень производительности труда.

Таким образом, произошло резкое снижение научно-технического потенциала страны, который является главным источником современного экономического роста. Это привело к резкому снижению конкурентоспособности национальной экономики и утрате значительной части потенциала экономического роста. Приведенные данные свидетельствуют о неспособности сложившейся в России хозяйственной среды к использованию изобретений и новых технологий.

***Выступление оппонентов:***

*Волкова Л.А.* отметила актуальность темы исследования и важность результатов работы для развития инновационной деятельности в регионе, а также обозначила следующие достоинства исследования: подробное изучение понятийного аппарата; глубокий анализ показателей, характеризующих уровень развития инновационной деятельности; исследование проведено на высоком теоретическом и методологическом уровне. К недостаткам можно отнести: отсутствие четкого изложения целей и задач работы; недостаточное обоснование научной проблемы, на которую направлено исследование; отсутствие предложений по преодолению выделенных проблем.

*Усков В.С.* поддержал отмеченные первым оппонентом достоинства работы и высказал замечание по поводу отсутствия путей решения проблем

---

<sup>10</sup> Комков, Н.И. Организация и перспективы разработки технологического прогноза развития экономики России. Вклад общественных наук в развитие народного хозяйства: Материалы научной сессии ООИ РАН, 17 декабря 2002. – М., 2003.

развития инновационной деятельности в регионе. Также рецензент задал несколько вопросов докладчику.

***Вопросы к докладчику:***

Вопрос (Волкова Л.А.): Из представленного доклада стало ясно, что ситуация в сфере инноваций достаточно сложная как в регионе, так и в стране в целом. И всё-таки, как преодолеть существующие проблемы? И возможно ли это вообще?

Ответ: В докладе были выделены основные проблемы развития инновационной деятельности в Вологодской области. Мероприятия и направления по преодолению сложившейся ситуации не рассматривались на данном этапе работы, они будут предложены на следующем этапе исследования.

Вопрос (Усков В.С.): Анализируя показатели развития инновационных процессов в регионе, Вы рассматривали средние значения по СЗФО, включая данные по г. Санкт-Петербургу, что, в свою очередь, создало большой разрыв при сравнении других регионов с северной столицей. Нельзя ли проводить исследование без включения в него данных по г. Санкт-Петербургу?

Ответ: Дело в том, что в каждом округе РФ имеются как центры-лидеры экономического и инновационного развития, так и отстающие субъекты. Но мы же не можем исключать их из общего анализа. Так и в Вологодской области, например, имеются города-лидеры инновационного развития и отстающие территории, которые вместе создают целостную картину региона.

Вопрос (Усков В.С.): На каких позициях в плане инновационного развития находится область среди других регионов России?

Ответ: Анализ уровня инновационного развития в целом по РФ позволяет сделать вывод о том, что Вологодская область занимает позиции ниже среднего значения по сравнению с другими территориями страны. Для

выхода на более высокие позиции региональным органам власти потребуются более радикальные меры при осуществлении инновационной политики.

Вопрос (Усков В.С.): В своем докладе Вы использовали терминологическое сочетание «критические технологии». Какое значение Вы вкладываете в это понятие?

Ответ: Важнейшим условием реализации эффективной государственной научно-технической политики является концентрация научного потенциала, финансовых и материальных ресурсов на приоритетных направлениях развития науки и техники. Под приоритетными направлениями развития науки и техники понимаются основные области исследований и разработок, реализация которых должна обеспечить значительный вклад в социальное, научно-техническое и промышленное развитие страны и достижение за счёт этого национальных социально-экономических целей. Существует четко определенный перечень таких направлений (критических технологий), утвержденных Президентом РФ и сформулированных при участии сотен экспертов – представителей академической, вузовской и отраслевой науки, а также промышленности.

Вопрос (Подолякин О.В.): Как вы охарактеризуете состояние научно-инновационной сферы в регионе? По моему мнению, в области достаточно неплохая ситуация в плане развития инноваций. Так ли необходимо увеличение финансирования науки и техники?

Ответ: Я вынужден не согласиться с Вашим мнением по данному вопросу, так как считаю сложившуюся ситуацию в данной сфере достаточно плачевной. Об этом говорят показатели, которые были представлены и проанализированы в ходе выступления.

Вопрос (Таслунов А.Н.): Есть ли смысл развивать инновации в России, если все высокотехнологичное оборудование и передовые технологии можно купить за рубежом?

Ответ: Я считаю данный вопрос стратегическим, жизненно необходимым для любой суверенной страны, в частности для России. Если мы не будем развивать высокие технологии, а просто будем их приобретать у других развитых стран, то надолго отстанем в технологическом и, соответственно, в экономическом развитии, т. к. инновационная деятельность приносит в производство и экономику наибольшую добавленную стоимость. К тому же, если у руководства нашей страны возникнут проблемы и разногласия с зарубежными партнерами, нам могут перестать поставлять новые технологии и оборудование, а своего у нас уже не будет, так как мы отказались от развития того или иного направления.

***Дискуссия:***

Основные вопросы, обсуждаемые в ходе дискуссии, касались проблем развития инновационной деятельности в Вологодской области, уровня ее развития в сфере инноваций и занимаемого ею места среди других регионов СЗФО и России. По данным вопросам были высказаны различные точки зрения и рекомендации по дальнейшему проведению научно-исследовательской работы. Участие в дискуссии приняли О.В. Подолякин, А.А. Щербакова, В.С. Усков, Л.А. Волкова, А.Н. Таслунов.

Заключительное слово по итогам семинара сделала зав. отделом к.э.н. С.В. Терехова.

***Общая оценка семинара – 8,45 балла.***

**Научный семинар-дискуссия**

**СОЦИАЛЬНАЯ ЭКОНОМИКА**

**Руководитель семинара**

Шабунова Александра Анатольевна к.э.н.,  
зав. отделом исследования уровня и образа жизни  
населения ИСЭРТ РАН



**4 апреля 2011 г.**

Всего участников семинара – 23 человека

**Доклад**

**Основные тенденции и проблемы общественного  
здоровья населения Вологодской области**

*Маланичева Надежда Антоновна,  
младший научный сотрудник*

Здоровье населения является ключевым компонентом устойчивого социально-экономического развития территории России, однако, несмотря на это, его уровень и потенциал продолжают оставаться на довольно низком уровне, сохраняется депопуляция.

Качественное улучшение системы здравоохранения выделено Президентом России в ряд национальных проектов, нацеленных на решение основных проблем развития страны в социальной сфере, среди которых важнейшими являются: увеличение продолжительности жизни населения, снижение инвалидности и смертности, в том числе от наиболее опасных сердечно-сосудистых и онкологических заболеваний<sup>1</sup>.

Целью данной работы является изучение текущего состояния здоровья населения региона, выявление основных тенденций и проблем, анализ факторов, влияющих на формирование здоровья населения, и разработка комплекса мероприятий, направленных на улучшение здоровья жителей региона.

С 2003 г. в регионе происходило снижение темпов депопуляции, что способствовало сокращению естественной убыли населения (рис. 1). В 2009 г. естественная убыль была наименьшей за последние 17 лет. Однако в 2010 г. она вновь выросла и составила 4,3 на 1000 населения.

---

<sup>1</sup> Распоряжение Правительства Российской Федерации от 17 ноября 2008 г. N 1662-р (ред. от 08.08.2009) «О Концепции долгосрочного социально-экономического развития Российской Федерации на период до 2020 года. // "Собрание законодательства РФ", 24.11.2008, N 47, ст. 5489.

Имея сходные тенденции, естественная убыль населения Вологодская области превышает средний уровень по России в два раза ввиду более высоких показателей смертности.

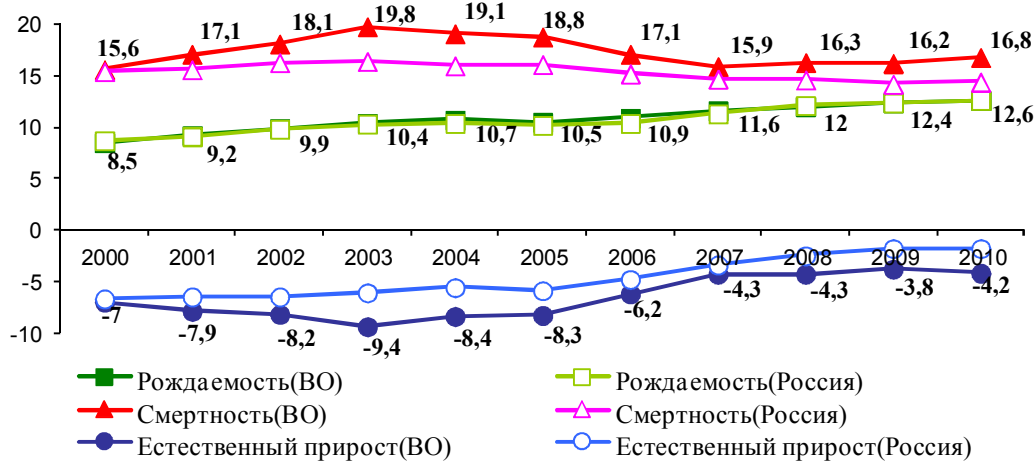


Рисунок 1. Естественное движение населения России и Вологодской области (на 1000 чел. населения)

Высокие показатели смертности населения региона являются следствием низкой ожидаемой продолжительности жизни (ОПЖ). Несмотря на постепенное увеличение продолжительности жизни населения Вологодской области с 2003 г., по данным за 2009 г. она находится ниже уровня Северо-Западного федерального округа и России в целом на 1,4 и 0,9 года и составляет 67 лет (рис. 2).

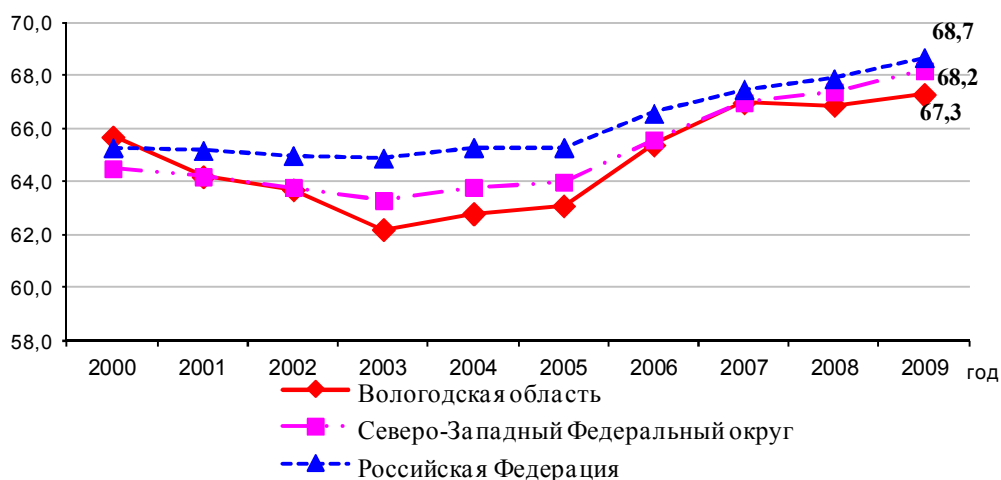


Рисунок 2. Ожидаемая продолжительность жизни населения (лет)

При этом, согласно стратегическим документам<sup>2</sup>, ОПЖ населения региона к 2020 г. должна составить 75 лет (тогда как на уровне России – лишь к 2025 г.).

Низкая продолжительность жизни населения в России «формируется» преимущественно за счёт сверхсмертности в трудоспособном возрасте. Это подтверждает анализ темпов роста возрастных коэффициентов смертности в стране в течение двух десятилетий (рис. 3).

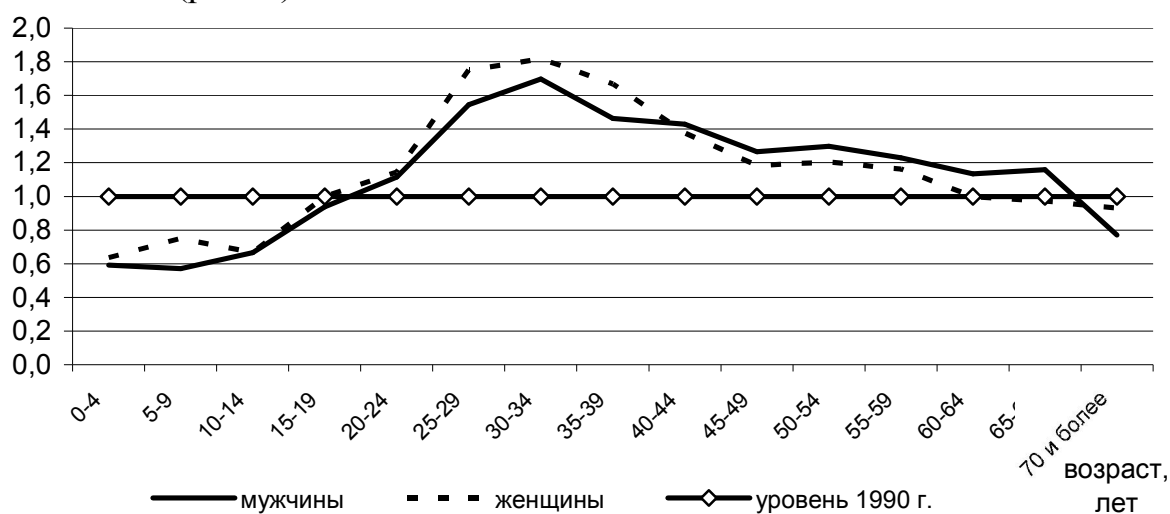


Рисунок 3. Темпы роста возрастных коэффициентов смертности населения России в 2008 г. по сравнению с 1990 г. (1990 г.=1)

К 2008 г. по сравнению с 1990 г. в наибольшей степени вырос уровень смертности населения рабочих возрастов. Максимум роста смертности как мужчин (в 1,5-1,7 раза), так и женщин (в 1,7-1,8 раза) приходится на возраст от 25 до 39 лет. В детских и подростковых возрастах уровень смертности существенно сократился, что замедлило снижение ОПЖ. Таким образом, по динамике показателей смертности наиболее неблагоприятно складывается ситуация со смертностью в трудоспособном возрасте.

Возрастные коэффициенты смертности населения Вологодской области в целом повторяют среднероссийские (рис. 4). В то же время

<sup>2</sup> Стратегия развития здравоохранения Вологодской области 2020; Концепция социально-экономического развития РФ 2020.

трудоспособное население возрастной категории старше 35 лет имеет более высокую смертность по сравнению с российскими показателями.

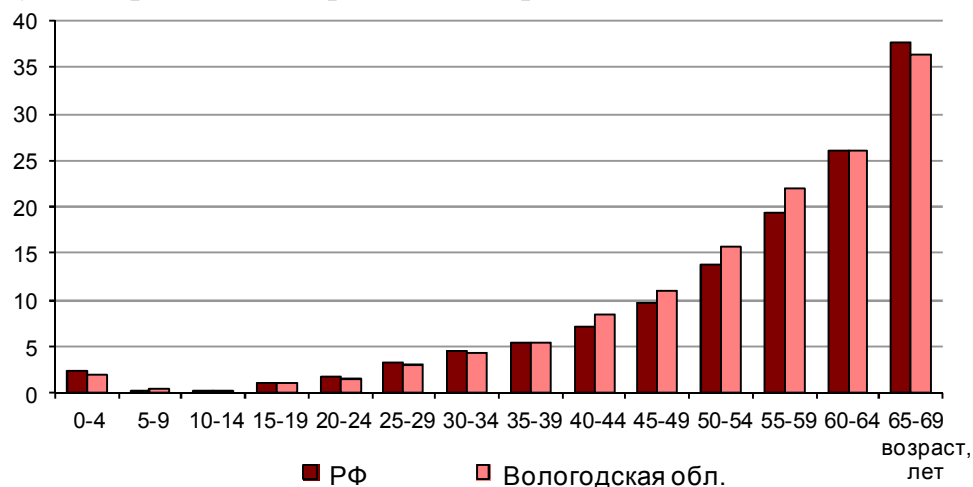


Рисунок 4. **Возрастные коэффициенты смертности населения России и Вологодской области в 2008 г.** (число умерших на 1000 человек соответствующего пола и возраста)

Структура смертности отражает иерархию факторов риска для здоровья населения. Тенденцией развития современного общества является рост смертности от неинфекционных и хронических заболеваний при снижении роли инфекционных заболеваний.

Основными факторами смертности населения в регионе являются болезни системы кровообращения (58%) и онкологические заболевания (13%; рис. 5). За последние 10 лет наблюдается тенденция постепенного снижения смертности от несчастных случаев, отравлений и травм, однако они всё ещё вносят существенный вклад (12%) в преждевременную смертность.

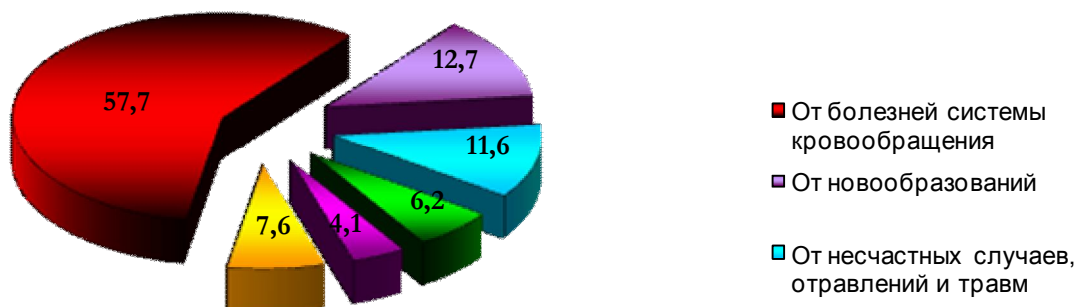


Рисунок 5. **Структура смертности всего населения Вологодской области, % (2010 г.)**

В структуре смертности трудоспособного населения региона высокими показателями представлены несчастные случаи, отравления и травмы (29%), низкими – болезни системы кровообращения (по сравнению со всем населением) (рис. 6).

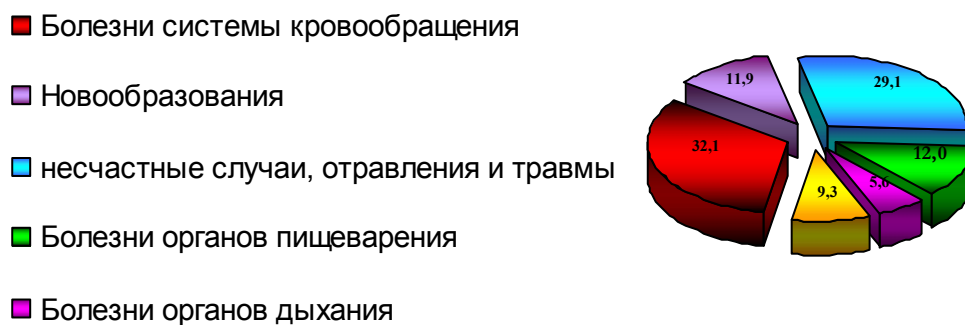


Рисунок 6. Структура смертности трудоспособного населения Вологодской области, % (2010 г.)

За последние 10 лет уровень первичной заболеваемости в регионе увеличился на 10%. При этом наблюдается многолетняя динамика превышения первичной заболеваемости относительно уровня Северо-Западного федерального округа и России в целом (рис. 7).

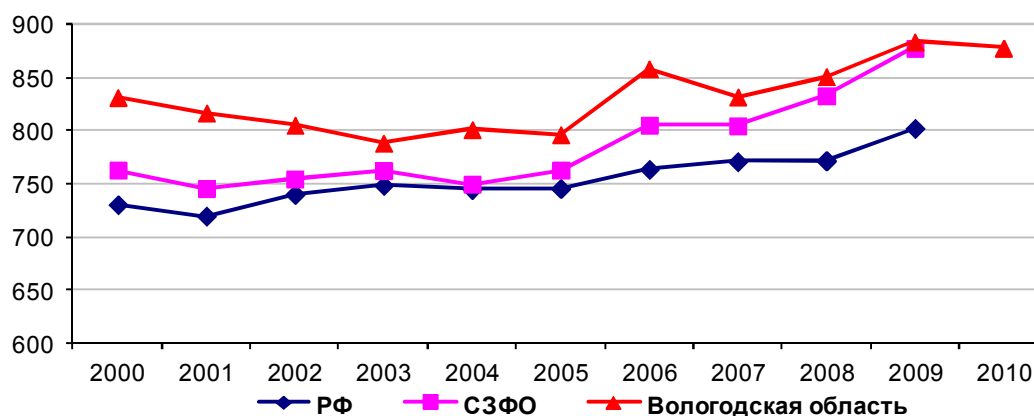


Рисунок 7. Динамика первичной заболеваемости населения Вологодской области в сравнении с показателями СЗФО и России (на 1000 человек)

Для получения комплексного показателя, одновременно отражающего уровень смертности, инвалидности и заболеваемости населения, была проведена многомерная рейтинговая оценка по данным параметрам в разрезе муниципальных образований Вологодской области (рис. 8). Чем выше значение данной оценки, тем лучше складывающаяся ситуация. Так, по со-

вокупности показателей смертности, инвалидности и заболеваемости за 2009 г. наиболее благоприятная ситуация складывается в Шекснинском, Вологодском районах и г. Череповце. Самая негативная ситуация в Усть-Кубинском и Междуреченском районах. Данная оценка позволяет учитывать особенности различных территорий при формировании мер по улучшению ситуации.

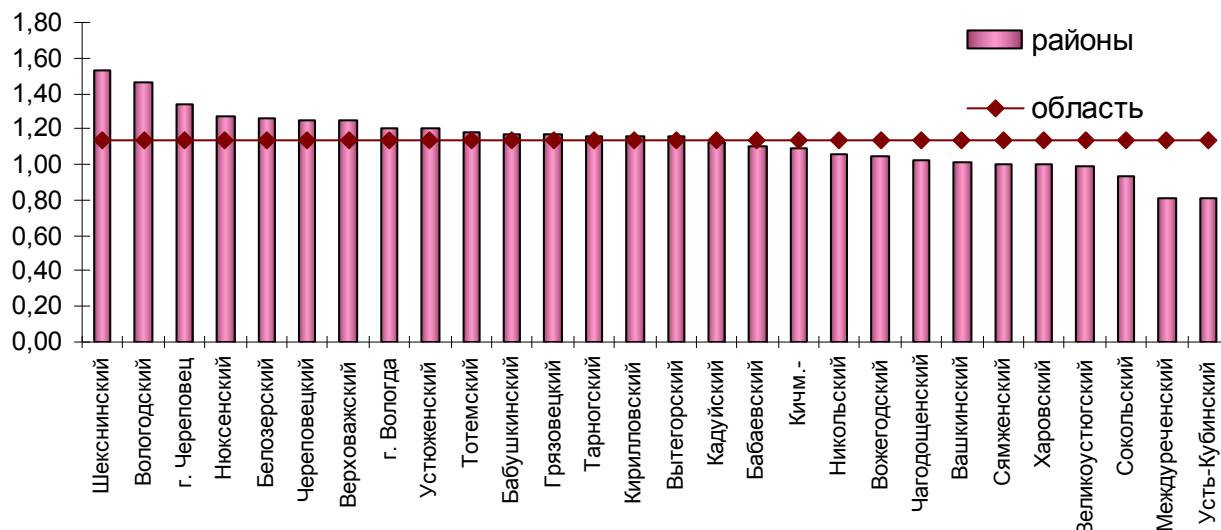


Рисунок 8. Многомерная рейтинговая оценка уровня смертности, инвалидности, заболеваемости населения муниципальных образований Вологодской области

Для более детального рассмотрения ситуации в сфере общественного здоровья обратимся к данным социологических опросов.

В 2009 г. было зафиксировано резкое ухудшение самооценки здоровья среди населения области, в 2010 г., напротив, отмечено его улучшение (рис. 9).

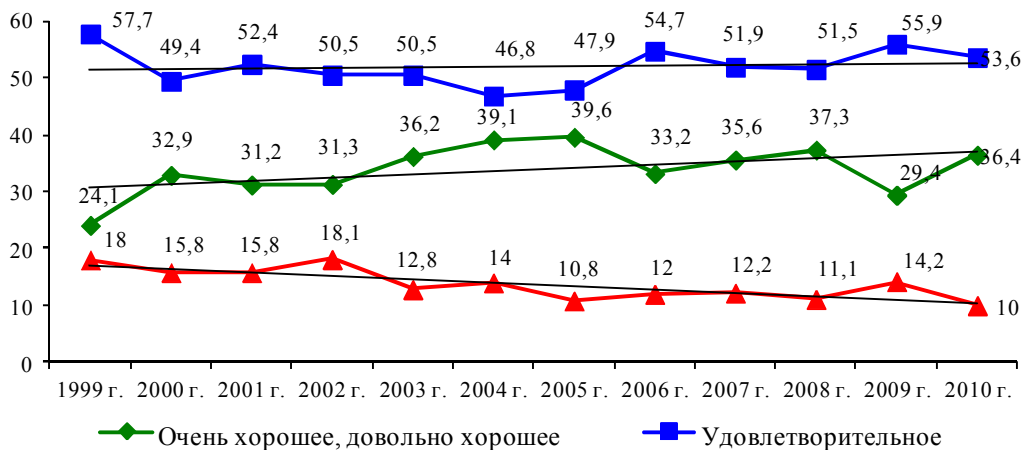


Рисунок 9. Оценка состояния собственного здоровья жителями Вологодской области (в % от числа опрошенных)

По сравнению с 2009 г. доля населения, позитивно оценивающая своё здоровье, возросла с 29 до 36%, а удельный вес негативных характеристик, напротив, снизился с 14 до 10% (это самая низкая отметка за весь период измерений).

На наличие хронических заболеваний в 2010 г. указывали 33% населения области (в 2001 г. – 49%; табл. 1).

**Таблица 1. Наличие у населения Вологодской области длительно протекающих (хронических) заболеваний или состояний (2010 г., в % от числа опрошенных)**

Заболевание	Вологда	Череповец	Районы	Область
Всего	45,9	37,4	25,7	33,4
в том числе:				
Болезни системы кровообращения	34,2	31,5	32,5	32,7
Болезни костно-мышечной системы и соединительной ткани	26,7	30,1	12,2	22,0
Болезни органов пищеварения	19,3	17,5	7,6	14,2
Болезни органов дыхания	4,3	11,2	4,6	6,4
Другие	26,0	22,4	14,3	20,4

В структуре хронических заболеваний лидирующее положение занимают болезни системы кровообращения (33%), затем болезни костно-мышечной системы (22%), болезни органов пищеварения (14%), болезни органов дыхания (6%).

Здоровье населения формируется и поддерживается совокупностью условий повседневной жизни, при этом экономические факторы и образ жизни играют доминирующую роль.

Одним из важнейших факторов, опосредованно влияющих на здоровье, является уровень благосостояния населения. В 2010 г. доля населения с низким уровнем доходов (люди, живущие за чертой бедности) снизилась на 5% по сравнению с 2009 г., тем не менее в таком финансовом положении находится треть жителей региона, что обуславливает их невысокую покупательную способность. Удельный вес населения с высокой покупательной способностью составил 9%.

Люди с высоким уровнем покупательной способности (первые две группы) выше оценивали свое здоровье, а лица с низким уровнем покупательной способности (третья, четвертая, пятая группы) чаще оценивали

свое здоровье как «удовлетворительное», «плохое и очень плохое» и имели более низкий индекс самооценки здоровья (табл. 2). Можно отметить, что за прошедший год во всех доходных группах населения произошло улучшение здоровья.

Таблица 2. **Взаимосвязь между доходами и здоровьем населения**  
( в % от числа опрошенных)<sup>3</sup>

Оценка доходов населением		Годы				
		2002-2006	2007	2008	2009	2010
1. Денег вполне достаточно, чтобы ни в чем себе не отказывать	%	2,2	1,2	1,4	1,7	1,1
	ИСЗ	0,774	0,754	0,790	0,656	0,759
2. Покупка большинства товаров длительного пользования не вызывает трудностей, однако покупка автомашины сейчас недоступна	%	8,3	9,6	8,3	7,3	7,5
	ИСЗ	0,716	0,719	0,706	0,699	0,757
3. Денег хватает только на приобретение необходимых продуктов питания и одежды, однако более крупные покупки приходится откладывать «на потом»	%	45,0	52,7	54,0	52,2	57,0
	ИСЗ	0,683	0,672	0,669	0,650	0,690
4. Денег хватает только на приобретение продуктов питания	%	36,6	31,1	31,1	32,3	29,2
	ИСЗ	0,619	0,619	0,639	0,606	0,638
5. Денег не хватает даже на приобретение продуктов питания, приходится «влезать в долги»	%	6,7	3,7	4,3	5,2	3,7
	ИСЗ	0,584	0,568	0,556	0,567	0,670

ИСЗ – индекс самооценки здоровья (рассчитывается на основании самооценок здоровья населением)

Почти половина жителей области (47%) в 2010 г. испытывала дискомфорт от проживания в некачественных жилищных условиях. Также половина населения региона оценивала экологические условия в месте своего проживания как удовлетворительные (рис. 10).

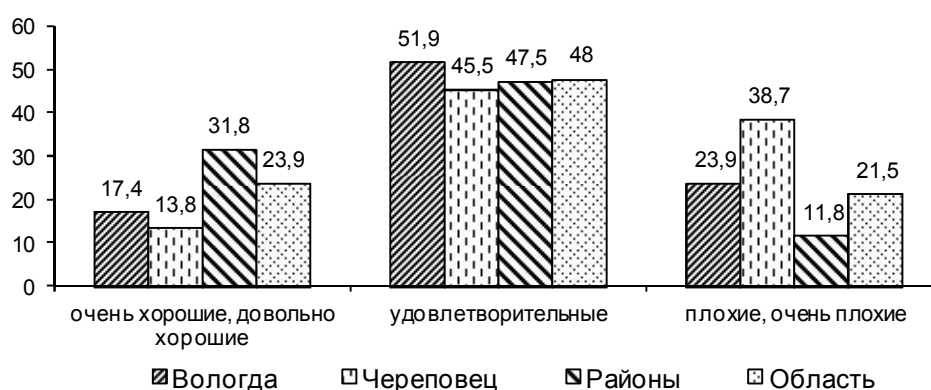


Рисунок 10. **Оцените, пожалуйста, экологические условия в месте Вашего проживания<sup>4</sup>**

<sup>3</sup> Вопрос задаётся с 2001 г.

<sup>4</sup> Вопрос задаётся с 2010 г.



На протяжении всего периода исследований (с 1999 г.) значительных изменений в образе жизни населения не произошло. Подавляющее большинство жителей области (69%) в 2010 г. характеризовали своё питание как нормальное. Доля населения, имеющего полноценное питание, с 1999 г. остаётся неизменной – 11%.

Удельный вес тех, кто занимается спортом, в 2010 г. составил 11% населения (2001 г. – 9%). Характерно, что даже среди молодёжи большинство предпочитает пассивные формы досуга. За период с 2002 по 2010 гг. доля молодёжи, увлекающейся спортом, увеличилась лишь на 3 процентных пункта и составила 23%.

С 2001 по 2010 гг. доля курящего населения в Вологодской области существенно не изменилась и составила примерно треть (33%) от общего количества жителей в возрасте от 18 лет. Доля населения, потребляющего алкогольную продукцию, за период с 2009 по 2010 гг. увеличилась на 3 процентных пункта и составила 68% (как и в 2001 г.). Употребление алкоголя распространено среди мужского населения на 23% больше, чем среди женского (в 2010 г. 79 и 61% соответственно).

Для оценки влияния социально-экономических и поведенческих факторов на здоровье населения в работе был проведён статистический анализ с помощью логистической регрессии\*. Коэффициент шансов (OR), рассчитываемый с помощью логистической регрессии, позволяет оценивать степень влияния того или иного фактора на состояние здоровья населения.

В наших расчётах в качестве зависимой переменной использовалась самооценка здоровья населения, дополнительно была исследована связь между социальными факторами и наличием хронических заболеваний. Как независимые переменные были использованы характеристики жилищных и экологических условий, доходов, питания, физической активности, курения и потребления алкоголя.

---

\* Логистическая регрессия позволяет предсказывать наличие или отсутствие исследуемой характеристики (например, плохое здоровье) у индивида, если известен набор его характеристик. В качестве зависимой переменной в модели логистической регрессии выступает дихотомическая переменная, принимающая значение «один», если индивид имеет плохое здоровье, и «ноль» в противном случае.

Социально-экономические и поведенческие факторы имеют тесную взаимосвязь со здоровьем населения, что доказывают данные, полученные в ходе регрессионного анализа (табл. 3). Так, при наличии негативного фактора риск иметь плохое здоровье или хроническое заболевание возрастает в 1-3 раза по сравнению с теми, кто не подвергается неблагоприятному воздействию.

**Таблица 3. Риск ухудшения общего состояния здоровья и возникновения хронических заболеваний в зависимости от социально-экономических и поведенческих факторов**

Фактор	Самооценка здоровья ("плохое" или "очень плохое" здоровье)	Наличие хронических заболеваний
<b>Жилищные условия</b>		
Очень хорошие	1,00	1,00
Удовлетворительные	1,05 (0,74-1,50) зн. 0,79	1,23 (0,96-1,57) зн. 0,09
Плохие	1,65 (1,05-2,59) зн. 0,03	1,46 (1,05-2,02) зн. 0,02
<b>Экологические условия</b>		
Очень хорошие	1,00	1,00
Плохие	1,71 (0,17-2,48) зн. 0,005	1,80 (1,36-2,36) зн. 0,001
Очень плохие	2,82 (1,47-5,4) зн. 0,002	1,67 (0,96-2,89) зн. 0,07
<b>Курение</b>		
Не курят	1,00	1,00
Курят	2,20 (1,44-3,38) зн. 0,0003	1,85 (1,45-2,36) зн. 0,0001
<b>Потребление алкоголя</b>		
нет	1,00	1,00
да	2,09 (1,47-2,95) зн. 0,0001	1,66 (1,32-2,09) зн. 0,0001
<b>Занятия спортом</b>		
Ежедневно	-	1,00
Сейчас не занимаюсь	-	1,26 (1,01-1,57) зн. 0,04
Никогда не занимаюсь	-	1,60 (1,25-2,05) зн. 0,002
<b>Оценка питания</b>		
Полноценное	-	1,00
Неудовлетворительное	-	1,58 (1,03-2,41) зн. 0,03
Очень плохое	-	2,24 (1,06-4,68) зн. 0,04

Примечание: Показатель является значимым, если уровень значимости (Sig.)  $\leq 0,05$

Таким образом, мы можем констатировать достаточно невысокий уровень заботы населения о своём здоровье. У значительной доли населения отсутствует ответственность за поддержание собственного здоровья, не сформирована мотивация к здоровому образу жизни.

Важную роль в поддержании и укреплении здоровья наряду с социально-экономическими и поведенческими характеристиками играет уровень доступности и качества медицинской помощи населению.

Данные мониторинга показывают, что ежегодно около 64% населения области обращается за медицинской помощью, в том числе 17% делают это раз в два-три месяца и чаще. Как и в предыдущие годы, в 2010 г. предпочтение населения отдавалось государственным медицинским учреждениям (90%) в силу их большей доступности, 14% – обращались в платные медучреждения и к частнопрактикующим врачам (в 2009 г. – 13%; табл. 4).

Таблица 4. **Распределение ответов на вопрос: «Если Вам нужна медицинская помощь, то куда Вы обращаетесь, как правило?»** (2010 г., в % от числа опрошенных)

Обращение за медицинской помощью	Вологда	Череповец	Районы	Область
В поликлинику по месту жительства (в участковую или районную больницу, в ЦРБ, амбулаторию, ФАП)	89,2	84,8	92,4	89,7
К частно- практикующему врачу	5,7	6,3	0,8	3,3
В платные медицинские учреждения	16,0	20,2	4,2	11,0
Вызываю «скорую помощь»	10,3	10,7	13,4	12,0
В областные лечебные учреждения	4,6	0,3	6,5	4,5
К «целителям»	0,9	3,1	1,2	1,6

Среди негативных явлений в деятельности медицинских учреждений в 2010 г. население продолжает обращать внимание, прежде всего, на очереди и на невозможность попасть на приём в удобное время. На присутствие данных явлений указали 59 и 47% населения соответственно (табл. 5).

Таблица 5. **Негативные явления в деятельности медицинских учреждений Вологодской области** (% от числа опрошенных)

Явление	2002-2006 гг.	2007 г.	2008 г.	2009 г.	2010 г.
Очереди	61,2	60,4	58,1	53,6	58,5
Невозможность попасть на прием в удобное время	47,0	48,9	42,9	36,8	46,6
Отсутствие нужных специалистов*	-	28,1	24,9	25,9	34,8
Плохая организация работы регистратур	22,2	21,7	18,5	16,9	24,4
Невнимательное отношение медработников*	-	20,0	18,0	17,7	24,2
Недостаток информации о работе специалистов	21,0	17,5	14,7	13,1	23,5
Опоздания, нерегламентированные перерывы в работе медработников	18,3	17,1	11,9	11,4	20,1
Необходимость оплачивать услуги медучреждений, которые должны предоставляться бесплатно	16,9	13,5	9,9	10,8	14,5
Хамство, неуважительное отношение к пациентам	15,2	12,8	11,5	10,5	12,5

Примечание: \*Пункт добавлен в 2007 г.

Довольно остро стоит проблема отсутствия нужных специалистов, на неё указали 35% населения региона. Причём сельское население в два раза

чаще сталкивается с этой проблемой по сравнению с городским (42 и 27% соответственно).

Согласно статистическим данным обеспеченность населения региона врачами в 2009 г. составила 32,7 на 10 тыс. населения, что меньше, чем в среднем по СЗФО и России на 34 и 26% соответственно.

О невысоком качестве медицинского обслуживания свидетельствуют следующие данные: каждый третий житель области отмечает, что на приеме у врача ему не были проведены диагностические процедуры по определению уровня сахара и холестерина в крови (33 и 36% соответственно), 14% жителей области свидетельствуют о том, что им не было измерено артериальное давление (табл. 6).

**Таблица 6. Распределение ответов на вопрос: «При обращении за медицинской помощью проводились ли у Вас...» (в % от числа ответивших)**

<i>Измерение артериального давления</i>				
Вариант ответа	Вологда	Череповец	Районы	Область
Да	67,8	72,5	62,2	66,1
Нет	7,4	13,6	16,2	13,5
Затрудняюсь ответить	24,8	13,9	21,6	20,4
<i>Определение холестерина крови</i>				
Да	33,3	34,6	27,0	30,4
Нет	34,2	37,2	36,0	35,9
Затрудняюсь ответить	32,5	28,3	37,0	33,7
<i>Определение сахара крови</i>				
Да	43,0	36,9	28,0	33,8
Нет	26,5	35,6	34,3	32,8
Затрудняюсь ответить	30,5	27,5	37,7	33,4

Население региона имеет низкий уровень удовлетворённости качеством медицинского обслуживания. Так, в 2010 г. лишь 22% жителей были удовлетворены медобслуживанием в поликлиниках по месту жительства (табл. 7).

**Таблица 7. Распределение ответов на вопрос: «Удовлетворяет ли Вас качество медицинского обслуживания?» (ответ «да», 2010 г., в % от числа опрошенных)**

Тип учреждения	Вологда	Череповец	Районы	Область
Поликлиника по месту жительства	29,1	21,7	18,3	21,7
Лечебное учреждение, где вы оплачиваете медицинские услуги	18,2	25,7	18,6	20,3
Областное лечебное учреждение*	7,7	2,4	18,4	11,8
Лечебные учреждения других ведомств	4,8	4,5	8,7	6,7

Примечание: пункт добавлен в 2008 г.

На необходимость оплаты медицинских услуг в 2010 г. указывало 73% населения, обратившегося за медицинской помощью.

На вопрос «Сколько денег Вы потратили на лекарства и товары медицинского назначения за последний месяц?» более половины (56%) населения региона ответили: менее 500 рублей. В то же время десятой части населения пришлось потратить свыше 2000 рублей за месяц. В среднем население региона в месяц тратит 1038 рублей на лекарства и товары медицинского назначения.

Наиболее недоступными по причине платности для населения региона остаются стоматологические медицинские услуги: лечение, удаление и протезирование зубов (табл. 8). Также следует отметить, что в 2010 г. значительно возросла доля населения, не пользующегося другими видами медицинской помощи по причине их высокой стоимости.

**Таблица 8. Отказ населения Вологодской области от медицинских услуг по причине их платности (в % от числа опрошенных)**

Вид медицинской помощи	год									
	2002	2003	2004	2005	2006	2007	2008	2009	2010	
Лечение и удаление зубов	40,5	36,3	35,6	41,9	47,4	49,1	30,2	30,2	41,1	
Протезирование зубов	28,3	25,5	25,9	30,8	33,8	35,8	19,2	20,5	23,6	
Диагностическое обследование	17,0	18,4	21,4	26,7	27,2	32,8	17,4	16,5	19,3	
Амбулаторное лечение	15,1	13,4	16,4	20,8	21,8	21,7	13,1	12,7	11,5	
Другие виды услуг	26,3	25,8	24,5	29,5	29,4	20,9	13,3	16,3	44,1	

Исходя из результатов проведённого исследования основными проблемами, препятствующими улучшению здоровья большей части населения региона, являются:

- низкий уровень самосохранительного поведения;
- невысокие показатели уровня жизни, которые обуславливают качество питания, условия проживания и др.;
- неблагоприятные экологические условия;
- низкий уровень доступности и качества медицинской помощи.

Решение выделенных проблем возможно путём сосредоточения усилий в следующих направлениях деятельности.

1. Повышение качества жизни на основе пропаганды здорового образа жизни и профилактики.

2. Систематическое проведение дней медицинской профилактики онкологических, сердечно-сосудистых и других заболеваний.

3. Укомплектование учреждений здравоохранения врачами и обеспечение данных учреждений качественным медицинским оборудованием.

4. Внедрение современных информационных систем в каждом медицинском учреждении (ведение электронной карты, запись к врачу в электронном виде).

5. Привлечение инвестиций в развитие массового спорта. Строительство физкультурно-оздоровительных комплексов шаговой доступности. Развитие культуры здорового питания.

***Выступление оппонента:***

*Устинова К.А.:* «В работе Н.А. Маланичевой показана актуальность исследования состояния здоровья населения региона, выявлены основные тенденции и факторы, влияющие на состояние здоровья населения региона.

Анализ показателей, характеризующих здоровье населения, проведен с учетом данных как по Вологодской области (в т.ч. по муниципальным образованиям Вологодской области) и СЗФО, так и по России.

В качестве положительного момента следует отметить, что в докладе автора помимо данных статистических сборников использовались и результаты социологического опроса (самооценка состояния здоровья жителями области), что позволяет дополнить характеристику здоровья населения Вологодской области».

***Вопросы к докладчику:***

Вопрос (Егорихина С.Ю.): Что понимается под общественным здоровьем?

Ответ: Общественное здоровье – это здоровье населения определённой территории (города, региона, страны), оцениваемое по совокупности медико-демографических, санитарно-статистических и социологических показателей.

Вопрос (Чекмарёва Е.А.): Почему заболеваемость населения Вологодской области на протяжении последних десяти лет выше, чем в среднем по Северо-Западному федеральному округу и России целом?

Ответ: Более высокий уровень заболеваемости населения региона может быть обусловлен комплексом различных факторов. Одни из них – высокая степень алкоголизации населения, а также низкий уровень жизни. В то же время следует отметить, что термин «заболеваемость» не совсем точен, так как он в большей мере отражает не фактическую заболеваемость, а уровень обращаемости за медицинской помощью. Поэтому сложно делать однозначные выводы, для этого необходимо сравнение структуры заболеваемости на разных территориях.

Вопрос (Калачикова О.Н.): Чем обусловлено значительное снижение младенческой смертности в регионе в период с 1990 по 2008 г.?

Ответ: Младенческая смертность, являясь важнейшим показателем смертности и одновременно качества жизни населения, в последние два десятилетия постепенно снижается. Основной причиной этого является повышение качества медицинской помощи (внедрение современных технологий, позволяющих выжить ребёнку, рожденному значительно раньше срока).

### ***Дискуссия:***

Основные вопросы, обсуждаемые в ходе дискуссии, касались факторов, определяющих состояние здоровья населения в регионе, а также территориальных особенностей здоровья. По данным вопросам были высказаны различные точки зрения и рекомендации по дальнейшему проведению научно-исследовательской работы. Участие в дискуссии приняли К.Н. Калашников, А.С. Кельсина, Н.А. Копейкина, А.А. Шабунова

Заключительное слово по итогам семинара сделала зав. отделом к.э.н. А.А. Шабунова.

***Общая оценка семинара – 9,63 балла.***

**5 мая 2011 г.**

Всего участников – 23 человека

**Доклад**

## **Неравенство и бедность населения региона**

*Костылева Людмила Васильевна,  
старший научный сотрудник*

В настоящее время для российского общества характерна высокая степень расслоения на богатых и бедных, которая признается на официальном уровне и является одной из наиболее актуальных социальных проблем страны.

В период с 2000 по 2009 гг. показатели дохода населения Вологодской области значительно изменились, как и в целом по стране. За исследуемый период в регионе произошло значительное увеличение главных индикаторов уровня жизни в сопоставимой оценке: заработной платы – в 2,3 раза, среднедушевых денежных доходов населения – в 2,2 раза. Повышение реальных денежных доходов сопровождалось быстрым усилением их дифференциации.

Коэффициент фондов, показывающий как соотносятся средние доходы 10% наиболее и 10% наименее обеспеченных жителей, на протяжении трех последних лет (2007 – 2009 гг.) находится на уровне 17 единиц, при том, что в европейских государствах этот показатель обычно составляет 5 – 10 раз. В Вологодской области значение коэффициента находится на более низком уровне и следует отметить его уменьшение в связи с кризисом 2008 – 2009 гг.

Однако уровень коэффициента фондов, по данным ФСГС, формален, так как рассчитан на основе лишь величины официально зарегистрированных доходов. Реальный уровень расслоения составляет около 1:25 – 1:30 и



даже более, что соответствует ситуации, наблюдающейся в странах Африки и Латинской Америки.

Пятой, самой обеспеченной, группе населения принадлежит около 44% общего объема денежных доходов, тогда как оставшиеся 56% распределяются между остальными 80% населения региона. Однако в стране в целом расслоение населения по доходу еще более глубокое, чем в регионе, что подтверждается и значениями коэффициента фондов (16,7 против 11,4 раз соответственно).

Среднедушевой доход в верхней группе почти в пять раз превышает прожиточный минимум, в то время как средний доход населения нижней группы значительно меньше (72%) величины прожиточного минимума. В динамике соотношения дохода и прожиточного минимума изменяются, но положительным образом (в сторону увеличения) – лишь у пятой группы. За исследуемый период наибольшим образом увеличились доходы населения верхней группы – в 2,0 раза, наименьшим – в первой группе (в 1,5 раза), что и способствовало углублению расслоения населения области.

Во взаимосвязи с вопросами доходной дифференциации рассматривается проблема бедности населения. За исследуемый десятилетний период численность населения с доходами ниже прожиточного минимума в Вологодской области снизилась на треть или на 105 тыс. чел. При этом доля бедных людей в общей численности населения снизилась с 26% до 19%, перед кризисом 2008г. составляя даже 15%. Однако, несмотря на достаточно сильное снижение уровня показателя, все же каждого пятого жителя региона следует считать бедным. Уровень бедности в России в 2009 г. находился на более низком уровне и составлял 13%.

Для доведения доходов наименее обеспеченных граждан до уровня прожиточного минимума с каждым годом требуются все большие средства – их необходимые объемы увеличились с 2001 по 2009 гг. в сопоставимой оценке в 2 раза. В 2009 г. на эти цели потребовалось бы 3743 млн. руб. до-

полнительных средств, что составляет 8,0% от расходов консолидированного бюджета области (максимальное соотношение показателей наблюдалось в 2007 г. – около 13% бюджета). Дефицит дохода в расчете на одного бедного составлял в 2005 – 2009 гг. 26 – 30% прожиточного минимума, что можно оценить как высокий показатель. Сумма доходов, которую необходимо доплатить бедным для того, чтобы их доходы увеличились до уровня прожиточного минимума, на протяжении всего исследуемого периода составляет около 2% доходов всего населения региона.

В соответствии с нормами ЕС бедным считается тот, чьи доходы составляют менее 60% от медианного уровня доходов по стране. При пересчете по европейской методике уровень бедности и в стране, и в регионе оказался значительно выше: в России и СЗФО – на уровне 26-27%, в Вологодской области – около 23%.

Рассматривая показатели самооценки материального положения, следует отметить, что бедными себя ощущают 37% населения региона. Согласно правилу Энгеля бедными следует считать также около 40% населения области, так как половину их потребительских расходов составляют расходы на питание. В Вологодской области доля расходов на питание у населения в целом находится на гораздо более высоком уровне, чем в стране (41% против 30,5% в России). В странах с развитой рыночной экономикой удельный вес расходов на питание не так высок: в США он составляет 10%, в Японии – 15%, в Швеции – 16%.

Особенности российского профиля бедности сводятся к следующему: максимальный риск бедности характерен для семей с детьми и детей в возрасте до 16 лет; увеличение числа детей в домохозяйстве является одной из самых важных причин, приводящих к бедности; в числе бедных намного чаще оказываются сельские жители; риск попадания пенсионеров в число бедных в 2 раза ниже, чем у других категорий населения; за чертой бедности находится значительное количество работающего населения; вы-

сокими рисками бедности отличается экономически неактивное население; по данным 2008 – 2009 гг. и в стране, и в регионе наблюдается значительное снижение риска попадания в число бедных у безработных людей.

Экономические потери Вологодской области, вызванные наличием высокой степени неравенства населения в период с 2000 по 2009 гг., оцениваются в сумму 330 млрд. руб., что составляет около 16% объема ВРП за тот же период. Человеческие потери региона за тот же период составили 21,0 тыс. чел., что соответствует 2% от численности населения области на начало 2010 г. или современной численности жителей Великоустюгского района.

Анализ процесса формирования доходов населения Вологодской области позволяет заключить, что высокая степень дифференциации доходов берет начало уже на стадии первичного распределения доходов населения. На этом этапе формируются первичные доходы участников процесса производства: оплата труда наемных работников и смешанные доходы, которые связаны с ведением предпринимательской деятельности. Коэффициент фондов, рассчитанный для заработной платы наемных работников региона, по данным социологического опроса, составляет 15 единиц. Объясняется неравенство населения по оплате труда межотраслевой и внутриотраслевой дифференциацией заработной платы работников предприятий и организаций. Если заработная плата работников финансовой сферы почти в 2 раза превышает среднеобластной уровень, то в сельском хозяйстве, здравоохранении, образовании и культуре она составляет не более 70% среднеобластной заработной платы. Межотраслевая дифференциация дополняется внутриотраслевой.

Распределение доходов от ведения предпринимательской деятельности в регионе еще более неравномерно. Согласно данным социологического опроса 84% предпринимательского дохода принадлежит десятой доход-

ной группе населения. Представителям этой же группы принадлежит и около 60% доходов от собственности.

Распределение общей суммы налогов, сборов и платежей практически повторяет распределение оплаты труда по доходным группам населения региона, что во многом объясняется сложившейся в России практикой пропорционального налогообложения доходов населения. Однако можно заметить, что если для нижних доходных групп характерно превышение доли платежей над долей поступающих в домохозяйства оплаты труда работников, то для верхних – превышение доли оплаты труда над долей платежей.

Что касается распределения социальных трансфертов, то, как показывают расчеты, их наибольшая доля характерна для 3 – 6 децильных групп населения региона, которые отличаются высоким удельным весом населения пенсионного возраста.

Одновременно можно отметить и то, что на верхние доходные группы населения приходится больший удельный вес социальных трансфертов, чем на нижние. К примеру, представители десятой группы (наиболее обеспеченное население области) получают 8% всего объема социальных трансфертов, в то время как представители первой лишь 5%. Учитывая уровень дохода представителей первой и десятой групп, вновь возникают сомнения в эффективности существующих в стране перераспределительных механизмов.

Сформировавшийся в результате распределительных и перераспределительных процессов располагаемый доход населения региона в 2009 г. также не отличался равномерностью распределения: более четверти его объема находилось у представителей наиболее обеспеченной десятой доходной группы, в то время как представители первой, наименее обеспеченной, могли распоряжаться лишь 2% общих располагаемых доходов.

Такое распределение доходов в обществе приводит к недопотреблению: лишь пятая часть населения области может позволить себе приобре-

тение большинства продуктов питания, непродовольственных товаров и услуг. Нормальный уровень потребления продуктов и услуг не может обеспечить даже уровень доходов десятой группы населения. Показатели доступности товаров и услуг для населения свидетельствуют о неэффективности распределительных и перераспределительных механизмов в стране: примерно 2/3 населения испытывают ограничения в удовлетворении базовых потребностей человека.

Проблему значительного неравенства населения страны по доходу следует решать системно, корректируя сложившиеся на сегодняшний момент системы распределения и перераспределения.

#### 1. Совершенствование распределительных механизмов.

При анализе формирования доходов было выявлено, что высокая степень дифференциации доходов берет начало уже на стадии первичного распределения доходов населения, при оплате труда наемных работников. Во многом это связано с межотраслевой дифференциацией заработной платы, причина которой – необоснованные различия базовых (минимальных) окладов и должностных окладов одинаковых профессий и должностей по различным министерствам и ведомствам. В значительной степени межотраслевая дифференциация заработной платы формирует межтерриториальное неравенство доходов населения страны.

Нами предлагается внедрение системы межотраслевого регулирования заработной платы с помощью разработки новой (или доработки существующей) системы оплаты труда в России.

#### 2. Совершенствование перераспределительных механизмов.

В качестве одного из мероприятий по выравниванию доходов населения посредством налоговых механизмов предлагаем возврат к прогрессивной шкале налогообложения доходов физических лиц.

Наиболее обсуждаемым вопросом при введении прогрессивной шкалы налогообложения, несомненно, будет являться уровень ставок налога. По нашему мнению, при разработке шкалы должны соблюдаться следующие условия:

- прожиточный минимум должен быть увеличен;
- доходы ниже прожиточного минимума не должны облагаться налогом;
- максимальная ставка налогообложения не должна касаться значительной части населения, являющейся потенциальным средним классом (в частности, представителей малого бизнеса и высококвалифицированных специалистов), а затрагивать только лиц, имеющих сверхдоходы;
- новый механизм не должен включать большое количество интервалов прогрессии для простоты его администрирования;
- разработка более конкретных предложений по внедрению дифференцированных налоговых ставок и интервалов прогрессии возможна лишь после анализа уровня и структуры доходов населения страны и регионов.

Второе предложение в рамках совершенствования распределительных отношений состоит в повышении ставки налога на доходы в виде дивидендов.

В настоящее время ставка налога на доходы в виде дивидендов составляет 9%, что значительно меньше, чем ставка налога на трудовые доходы. Учитывая то, что наибольшие доли доходов от собственности в структуре общих доходов, частью которой являются дивиденды, характерны для верхних доходных групп населения, относительно низкая ставка налога на дивиденды еще более углубляет неравенство населения в стране.

Другое направление корректировки перераспределительных отношений заключается в введении прогрессивного налога на рыночную стоимость недвижимости. Переход к расчету налоговых поступлений на основе рыночной стоимости объектов недвижимости увеличит изымаемые в бюджет суммы, что становится очень актуальным в условиях дефицита бюджета.

Еще одно предложение, которое, по нашему мнению, способно обеспечить более равномерное распределение доходов в обществе, состоит в введении налога на роскошь (предметы искусства, ювелирные украшения,

автомобили экстра-класса, яхты, самолёты, вертолёт и проч.). В данном случае стоит законодательно определить, какие предметы, с какой стоимостью относятся к роскоши. Кроме того, список должен будет периодически подвергаться корректировке.

При решении проблемы неравенства следует использовать программно-целевой подход на всех уровнях управления – федеральном, региональном и местном.

***Выступление оппонента:***

*Г.В. Леонидова:* «Тема доклада Л.В. Костылевой относится к одной из актуальнейших проблем отечественной и зарубежной экономической науки и социальной политики. Особенно актуально то, что в данном докладе обобщены результаты специальных обследований населения, что значительно обогащает «сухие» данные государственной статистики.

К несомненным достоинствам представленного доклада следует отнести, в первую очередь, обращение автора к проблеме бедности населения, которая ранее не была предметом проводимых в отделе исследований. Кроме того, приведена динамика по большому спектру показателей, которые не только нужно собрать, но рассчитать и проанализировать. Дан достаточно обстоятельный анализ по бедности населения.

Однако хотелось бы более четкого представления о целях и задачах данного исследования.

Хотелось бы сравнений по другим территориям, не только по РФ. Есть ли такая задача на будущее?

В представленном тексте не раскрыта методика проведенных автором расчетов, отсутствуют определения ряда используемых в тексте терминов. Представляется, что более четко должны прозвучать определения бедности. И желательно уточнить, в чем преимущества методики определения бедности и в чем недостатки. Есть ли другие методики? Почему мы ими не пользуемся?».

***Вопросы к докладчику:***

Вопрос (Устинова К.А.): Оценивались ли при проведении исследования «теневые» доходы населения?

Ответ: Нет, на данном этапе «теневые» доходы населения не учитывались, но это предполагается сделать при проведении дальнейших расчетов.

Вопрос (Микишанов А.Л.): Рассматривались ли Вами вопросы неравенства на уровне муниципалитетов?

Ответ: Нет, это более масштабное исследование, которое проходит в рамках Вологодской области и России в целом. Неравенство доходов населения муниципалитетов области выделено в отдельную НИР «Социально-экономическое неравенство территорий по уровню и источникам формирования доходов населения».

Вопрос (Леонидова Г.В.): Какие результаты Вашего исследования могут в большей степени повлиять на политику властей?

Ответ: Думаю, что для представителей власти будет важен тот факт, что за десятилетний период очень сильно изменилась позиция Вологодской области в рейтинге регионов России по уровню бедности. Если в 2000 г. область занимала лишь 72-е место с показателем 25,5%, то в 2009 г. она находилась уже на 27-м месте, хотя значение показателя снизилось до 18,4%. Первое место в рейтинге занимала Республика Ингушетия с показателями, равными 94,3% и 36,2% соответственно.

Вопрос (Леонидова Г.В.): От чего зависит уровень неравенства доходов населения в регионах?

Ответ: Чем выше доход региона, тем ярче выражено неравенство населения по доходам. На уровень межтерриториального неравенства в основном оказывают влияние такие факторы, как ориентированность региона на экспорт и развитость финансово-посреднических услуг.

Заключительное слово по итогам семинара сделала зав. отделом к.э.н. А.А. Шабунова.

***Общая оценка семинара – 9,17 балла.***



**20 июня 2011 г.**

Всего участников семинара – 29 человек

**Доклад**

**Современное проявление негативной формы  
самосохранительного поведения населением**

*Краснова Полина Сергеевна,  
младший научный сотрудник*

Начиная с 1992 г. численность населения Российской Федерации стремительно сокращается. Стоит сказать, что происходит сокращение не только численных показателей, но и качественных характеристик. Отмечается значительный рост заболеваемости населения. Уровень первичной заболеваемости в 2009 г. по сравнению с 2000 г. вырос на 10% и составил 802,5 на 1 тыс. человек населения.

На уровень здоровья населения влияют несколько групп факторов, основными из которых являются генетические факторы, состояние окружающей среды, медицинское обеспечение, условия и образ жизни. Состояние и динамика здоровья человека зависит не только от условий жизни и финансирования здравоохранения, но и от его поведения, его самосохранительной направленности. В связи с этим укрепление и формирование здоровья должно стать потребностью и обязанностью каждого человека.

Одной из актуальных проблем современного общества является увеличение числа проявлений негативных форм самосохранительного поведения, то есть действий населения, приводящих к ухудшению состояния здоровья. Одной из наиболее распространенных негативных форм самосохранительного поведения является чрезмерное распространение потребления алкогольных напитков населением страны. Чрезмерное потребление алкоголя входит в число четырёх ведущих факторов риска для здоровья, наряду с табакокурением, высоким артериальным давлением и высоким уровнем холестерина.

Целью представленной работы является исследование современного проявления негативной формы самосохранительного поведения на примере чрезмерного потребления алкоголя населением. Для достижения поставленной цели необходимо решить следующие задачи.

1. Изучить потребление алкогольных напитков населением региона в сравнении с показателями по Российской Федерации, а также оценить распространенность употребления алкоголя в регионе по социологическим данным.

2. Исследовать последствия чрезмерного потребления алкоголя населением Российской Федерации и Вологодской области;

3. Разработать рекомендации по сокращению уровня потребления населением спиртосодержащей продукции.

Самосохранительное поведение является одним из видов демографического поведения и представляет собой систему действий и отношений, направленных на сохранение и улучшение здоровья в течение полного жизненного цикла, а также способствующих продлению сроков жизни в пределах этого цикла. По своей форме самосохранительное поведение делится на позитивное и негативное. Позитивное самосохранительное поведение – это действия и установки, направленные на сохранение и улучшение здоровья, а негативное – на разрушение. Одним из преобладающих проявлений негативного самосохранительного поведения является чрезмерное потребление алкогольных напитков.

По оценкам Всемирной организации здравоохранения, потребление чистого алкоголя на душу населения более 8 литров в год опасно для здоровья. Каждый добавочный литр сверх определенного ВОЗ предела отнимает 11 месяцев жизни у мужчин и 4 месяца у женщин. Уровень потребления алкоголя населением в возрасте от 15 лет и старше в Российской Федерации превышает допустимую границу на 38% и составляет 11,45 литра чистого спирта на человека.

В 2009 г. на одного жителя России в среднем приходилось 11,7 л проданной крепкой алкогольной продукции (водка и ликёро-водочные из-

делия), в СЗФО – 13,5 л, а в Вологодской области – 15,2 л на человека (табл. 1). Несмотря на некоторое снижение продаж ликеро-водочных изделий в 2009 г. в сравнении с 2006 г., Северо-Западный федеральный округ занял 3 ранговое место по данному показателю среди макроокругов России (13,5 л), это выше общероссийского уровня на 1,8 л (табл. 1).

Таблица 1. **Продажа водки и ликеро-водочных изделий на душу населения, (л)**

Субъект	2006 г.	2009 г.
Центральный федеральный округ	17,4	14,4
Уральский федеральный округ	17,4	13,8
<b>Северо-Западный федеральный округ</b>	<b>16,9</b>	<b>13,5</b>
Дальневосточный федеральный округ	15,1	13,5
Сибирский федеральный округ	13,9	11,3
Приволжский федеральный округ	11,3	10,6
Южный федеральный округ	7,6	6,5
<b>Справочно по Российской Федерации</b>	<b>13,8</b>	<b>11,7</b>
<i>Справочно по Вологодской области</i>	<i>17,4</i>	<i>15,2</i>

Источник: Регионы России. Социально-экономические показатели. 2010: Р32 Стат. сб. / Росстат. – М., 2010. – 996 с.

Уровень потребления крепких спиртных напитков населением Вологодской области превышает показатель по России на 3,5 л, по СЗФО – на 1,7 л (табл. 2).

Таблица 2. **Продажа водки и ликеро-водочных изделий на душу населения среди субъектов СЗФО, (л)**

Субъект	2006 г.	2009 г.
Ленинградская область	20,0	19,6
Республика Коми	18,1	16,1
Архангельская область	16,8	15,7
Республика Карелия	14,5	15,6
<b>Вологодская область</b>	<b>17,4</b>	<b>15,2</b>
Мурманская область	18,7	14,6
Новгородская область	15,0	14,0
Псковская область	8,5	13,4
Калининградская область	16,8	10,5

Источник: Регионы России. Социально-экономические показатели. 2010: Стат. сб. / Росстат. – М., 2010. – 996 с.

Среди субъектов Северо-Запада в 2009 г. Вологодская область заняла 5 место по продаже водки и ликеро-водочных изделий. В сравнении с 2006 г. продажа крепких спиртных напитков в Вологодской области в 2009 г. снизилась на 2,2 л и составила 15,2 л на душу населения (табл. 2).

За 2009 г. в Вологодской области было продано 10 266 тыс. дкл пива. За период с 2000 по 2009 г. данный показатель увеличился в 2,4 раз (табл. 3). Также наблюдается рост потребления вина, коньяка и шампанского, продажа которых возросла в 2-3 раза. В свою очередь потребление водки и ликёро-водочных изделий населением области сократилось на 26%.

Таблица 3. Продажа алкогольных напитков и пива в Вологодской области

Показатель	год										2009 к 2000 гг., в %
	2000	2001	2002	2003	2004	2005	2006	2007	2008	2009	
В абсолютном алкоголе на душу населения, л	9,6	12,4	12,8	15,1	16,31	14,1	11,7	11,4	12,2	11,4	118,8
В натуральном выражении, тыс. дкл											
пиво	4305,7	6493,1	6600,0	7781,9	10639,2	11064,7	10484,7	10550,9	10890,9	10266,0	238,4
водка и ликеро-водочные изделия	2487,3	2954,1	2824,6	3107,4	3335,4	2721,0	2147,0	1979,1	2128,3	1842,7	74,1
вино	480,5	995,5	1486,0	2277,5	1772,2	1312,6	943,9	1151,8	1232,2	1565,6	325,8
шампанское	58,5	61,2	52,8	51,9	71,9	79,2	103,7	100,0	137,1	158,1	270,3
коньяк	27,0	39,1	61,7	77,9	86,3	80,8	72,3	50,8	68,9	58,0	214,8

Источник: Статистический ежегодник Вологодской области: стат. сб. – Вологда, 2010.

При этом в период с 1995 по 2009 г. лидирующее место по продажам алкогольной продукции в Вологодской области занимала водка и ликеро-водочная продукция, общая доля которых составила в 2009 г. 54 % (рис. 1). За этот период в структуре продажи алкогольных напитков доля пива увеличилась в 13 раз (рис. 1).

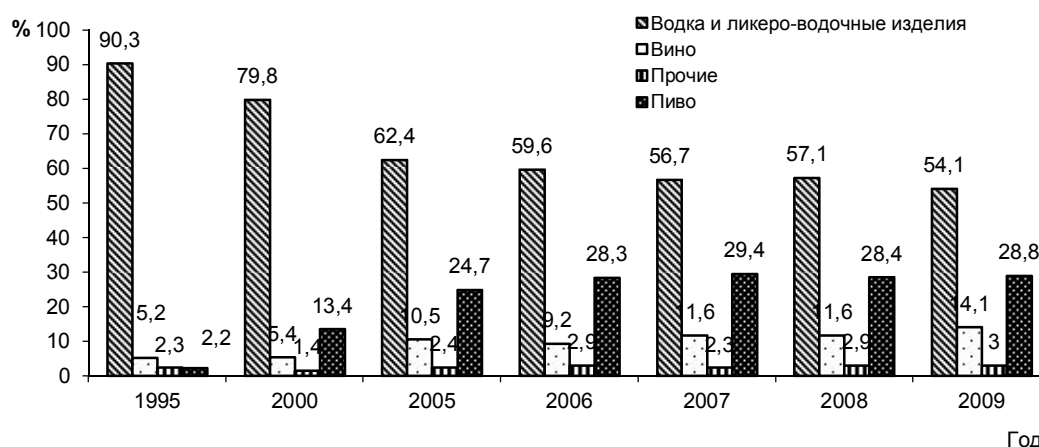


Рисунок 1. Структура продажи алкогольных напитков и пива в абсолютном алкоголе по Вологодской области (в процентах к итогу)

Источник: Розничная продажа алкогольной продукции в 2009 г.: Территориальный орган Федеральной службы государственной статистики по Вологодской области, Стат.сб./Росстат. – Вологда, 2010.

Рост потребления пива ведет к увеличению случаев алкоголизма, связанного с употреблением пива, особенно у молодежи. Данный вид алкоголизма формируется значительно быстрее, чем алкоголизм от крепких спиртных напитков<sup>1</sup>.

В 2010 г. по сравнению с 2009 г. доля населения Вологодской области, потребляющего алкогольную продукцию, увеличилась на 3 п.п. и составила 68% (рис. 2). Тенденция увеличения доли населения, потребляющего алкогольную продукцию, наблюдается с 2002 г.<sup>2</sup>

В 2010 г. уровень потребления алкоголя высок как среди сельских жителей (73%), так и среди городских (68%). Причем относительно 2002 г. данный показатель в сельской местности вырос на 28%, в то время как среди горожан сохранился на прежнем уровне.

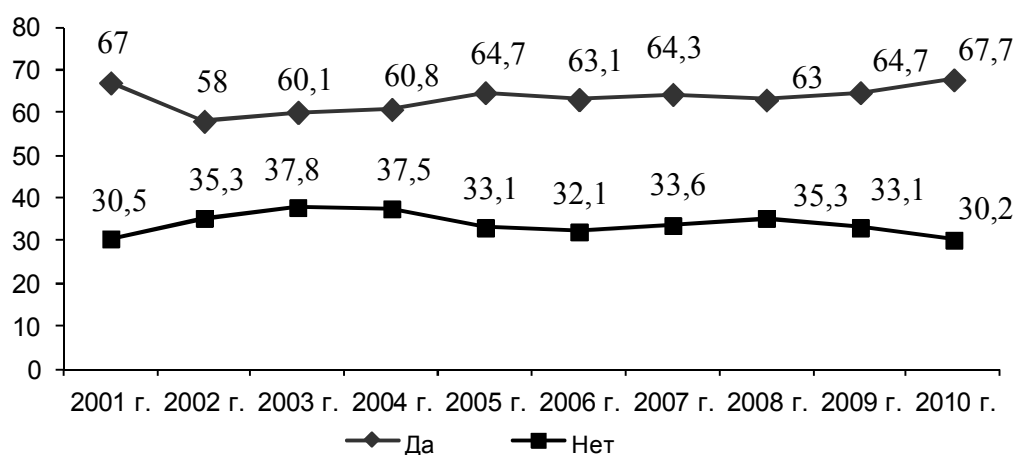


Рисунок 2. Распределение ответов на вопрос: «Употребляете ли Вы алкогольные напитки?» (в % от числа опрошенных)<sup>3</sup>

В 2010 г. по сравнению с 2002 г. распространённость потребления алкоголя выросла как среди мужского населения, так и среди женского (на 4 и 3% соответственно). Употребление алкоголя распространено среди мужского населения на 23% больше, чем среди женского (в 2010 г. 79 и

<sup>1</sup> Ойхер Д. Я. Поколение Next выбирает... пиво? / Д. Я. Ойхер, Е. Ю. Машкова // Известия Уральского государственного университета. – 2005. – № 34. – С. 156-161.

<sup>2</sup> Опрос общественного мнения о состоянии здоровья населения проводился ежегодно с 2001 г. на территории гг. Вологды, Череповца и восьми районов Вологодской области. Объем выборки – 1500 респондентов. Выборка целенаправленная, квотная. Репрезентативность выборки обеспечена соблюдением следующих условий: наличие пропорций между городским и сельским населением, между жителями населенных пунктов различных типов (сельские поселения, малые и средние города), наличие пропорций половозрастной структуры взрослого населения области. Ошибка выборки не превышает 3%.

<sup>3</sup> Опрос проводится с 2001г.

61% соответственно, табл. 4). Заболеваемость хроническим алкоголизмом и алкогольными психозами в 4 раза чаще распространена среди мужской части населения, а бытовой алкоголизм среди мужчин встречается в 94% случаев<sup>4</sup>.

Таблица 4. **Употребление алкогольных напитков мужчинами и женщинами Вологодской области** (в % от числа опрошенных)

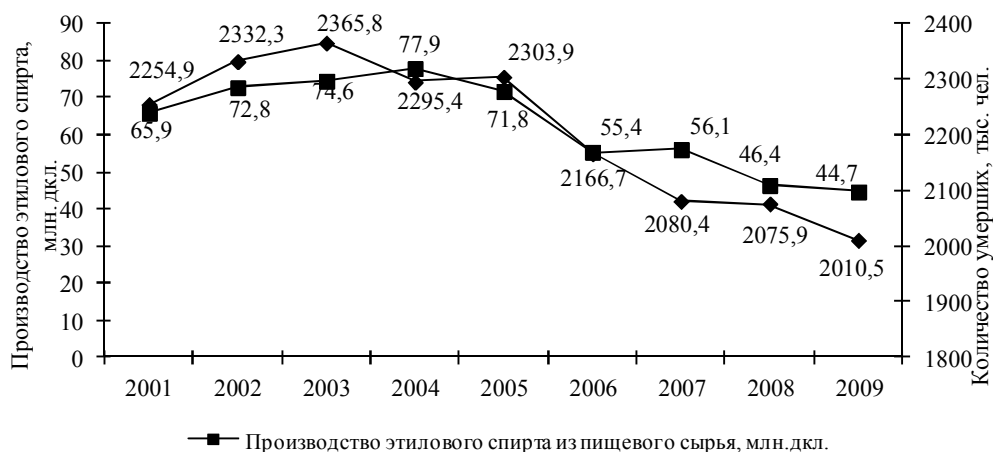
Возрастная группа	Мужчины		Женщины	
	2002 г.	2010 г.	2002 г.	2010 г.
до 30 лет	72,2	81,6	66,0	67,9
от 30 до 60 лет	77,7	82,2	64,6	66,5
старше 60 лет	67,7	72,0	32,0	47,1
Всего	74,7	78,6	57,8	60,5

С увеличением возраста наблюдается снижение распространенности потребления алкогольных напитков, что свидетельствует о том, что не каждый из постоянно потребляющих алкогольные напитки смог дожить до этого возраста, или отказался от его потребления вследствие появления хронических заболеваний.

Высокая степень чрезмерного потребления алкоголя населением как отдельно взятого региона, так и страны в целом приводит к экономическим потерям, включая затраты на медицинскую помощь, социальное обеспечение и системы уголовного судопроизводства, расходы, связанные со снижением производительности и сокращением экономического развития.

Одним из прогностических показателей уровня общей смертности является производство и потребление этилового спирта из пищевого сырья. Анализ данных показал, что за период с 2001-2009 гг. сокращение производства этилового спирта из пищевого сырья на 33% сопровождалось падением уровня смертности на 11% (рис. 3). Это объясняется тем, что легальные и нелегальные крепкие напитки и так называемые «суррогаты» производятся преимущественно из этилового спирта, полученного из пищевого сырья.

<sup>4</sup> Нравственное здоровье общества (на примере Северо-Западного федерального округа): информ.-аналит. записка по 2 этапу НИР / исполн. М.В. Морев, В.И. Попова. - Вологда, 2010. - 62 с.



**Рисунок 3. Производство этилового спирта из пищевого сырья и число умерших в России с 2001 по 2009 гг.**

Источник: База данных Федеральной службы государственной статистики URL: <http://www.gks.ru/>

Алкогольная интоксикация нередко влечет за собой поведение высокого риска, включая потребление других психоактивных веществ и небезопасный секс. Злоупотребление алкоголем – значимый фактор самоубийств как в России, так и в других странах. Алкоголь является фактором депрессии, приводит к импульсивным поступкам, в том числе к убийству. Кроме того, алкоголь – это токсичное психотропное вещество. При единовременном приеме 400 г. этилового спирта, соответствующего всем стандартам качества, в большинстве случаев в течение часа наступает летальный исход.

Случайные алкогольные отравления как в России, так и за рубежом составляют лишь небольшую часть всей смертности, связанной с алкоголем. В число основных причин смерти, связанных с употреблением алкоголя, входят такие заболевания, как хронический алкоголизм, алкогольные психозы, алкогольная болезнь печени, алкогольная кардиомиопатия, дегенерация нервной системы, вызванная алкоголем, хронический панкреатит алкогольной этиологии.

Чрезмерное потребление спиртных напитков, а также алкоголизм в большей мере свойственен мужчинам. В период с 2005 по 2009 гг. наблюдается тенденция постепенного снижения показателей как общей мужской смертности, так и смертности от причин, связанных с употреблением алко-

голя среди мужчин в России. По статистическим данным, вклад алкоголезависимой смертности в общую смертность среди мужчин в 2005 г. составлял 6%, а к 2009 г. снизился на 2,5 процентных пункта и составил 4% (рис. 4).



Рисунок 4. Число умерших мужчин от причин, связанных с употреблением алкоголя, и общее число умерших мужчин в 2005-2009 гг. в РФ (на 10 тыс. чел.)

Источник: Демографический ежегодник России, 2010. сб. / Росстат. - М., 2010. - 557 с.

Число умерших от случайных отравлений алкоголем на территории Российской Федерации с 1995 по 2009 г. снизилось с 41 чел. на 100 тыс. населения до 15 человек, что говорит о тенденции к снижению данного показателя по России в течение последних 15 лет. Аналогичная тенденция наблюдается в СЗФО (табл. 5).

Таблица 5. Число умерших от случайного отравления алкоголем (на 100 тыс. чел. населения)

Субъекты	1995 г.	2000 г.	2005 г.	2006 г.	2007 г.	2008 г.	2009 г.
Архангельская область	51	38,7	53,2	44,8	26,8	38,7	39,4
Ненецкий авт.округ	61,4	21,9	21,4	23,8	16,7	30,9	38,0
Республика Коми	77,1	59,4	65,7	52,8	31,2	33,0	36,0
Калининградская область	49	53,4	66,2	47,8	40,1	40,4	33,4
Новгородская область	33,9	35,1	41,5	40,2	36,2	33,4	24,7
Ленинградская область	55,1	36,5	34	32,6	31	27,5	24,0
Республика Карелия	81,5	68,3	59,3	44,7	43,1	27,7	20,9
<b>Вологодская область</b>	<b>18,3</b>	<b>25</b>	<b>38,8</b>	<b>25,7</b>	<b>17,5</b>	<b>15,2</b>	<b>18,8</b>
Псковская область	22,9	28,1	39,4	30,6	19,5	14,3	11,8
Мурманская область	35,4	11,9	23,6	13,2	8,5	7,0	2,5
Справочно по РФ	29,5	25,6	28,6	23,1	17,7	16,9	15,0
Справочно по СЗФО	41	34,7	34,6	27	21,2	19,8	18,4

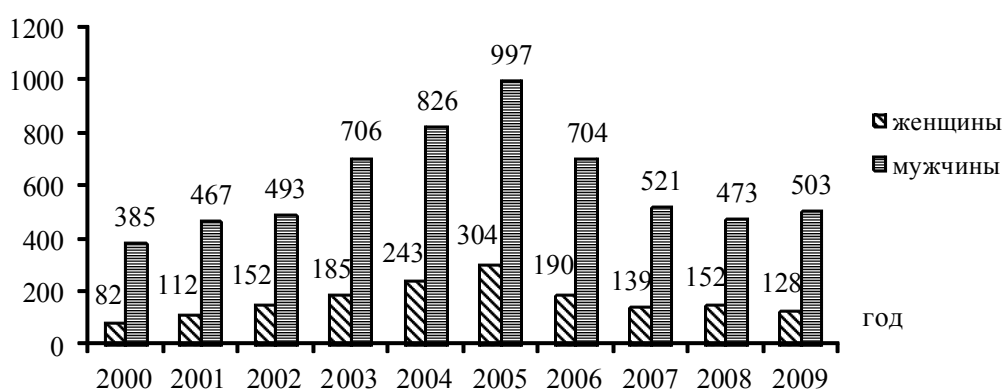
Источник: База данных Федеральной службы государственной статистики URL: <http://www.gks.ru/>

Смертность от случайных отравлений алкоголем по Вологодской области на 2009 г. составила 19 чел. на 100 тыс. населения. Регион занял в



рейтинге субъектов СЗФО одно из нижних положений, превысив только уровень смертности в Псковской (12 чел. на 100 тыс. насел.) и Мурманской области (3 чел. на 100 тыс. насел.; табл. 5).

В Вологодской области пик смертей от причин, связанных с употреблением алкоголя, пришёлся на 2005 год (рис. 5), после чего с 2006 по 2009 г. наметилась тенденция к снижению смертности от данных причин. За последние четыре года смертность населения от причин, связанных с употреблением алкоголя, снизилась более чем в 2 раза.



**Рисунок 5. Смертность населения от причин, связанных с употреблением алкоголя, по Вологодской области (человек)**

Источник: База данных Федеральной службы государственной статистики URL: <http://www.gks.ru/>

Одной из важных проблем чрезмерного потребления алкоголя становится возрастающий уровень заболеваемости алкоголизмом и алкогольным психозом. За период с 1998 по 2009 г. на территории Российской Федерации, Северо-Западного федерального округа и Вологодской области уровень заболеваемости алкоголизмом и алкогольными психозами неоднократно увеличивался, но в 2009 г. снизилась приблизительно до уровня 1998 г. (табл. 6).

**Таблица 6. Заболеваемость населения алкоголизмом и алкогольными психозами (число больных с диагнозом, установленным впервые, на 100 тыс. чел. населения)**

Территория	1998 г.	2001 г.	2003 г.	2004 г.	2005 г.	2006 г.	2007 г.	2008 г.	2009 г.	2009 г. к 1998 г. в %
РФ	110,9	140,5	159,1	151,9	146,2	135,3	123,1	122,2	112,5	101,4
СЗФО	108,1	134	165	151,4	141,9	129,1	114	112,2	106,6	98,6
ВО	96,5	123,6	155	148,3	150,2	131,2	126,7	123,7	104,2	108,0

Источник: База данных Федеральной службы государственной статистики URL: <http://www.gks.ru/>

Сокращению чрезмерного потребления алкоголя населением будет способствовать рациональное сочетание мер фискальной политики, административных ограничений и информационного воздействия. Необходимо сосредоточить усилия на следующих направлениях деятельности:

- усиление контроля над выполнением существующих нормативно-правовых актов, направленных на существенное ограничение доступности алкогольной продукции (вплоть до уголовной ответственности за продажу алкоголя несовершеннолетним и другие нарушения установленных запретов и положений);
- существенное дифференцированное повышение акцизов на алкогольную продукцию и увеличение цен на данную продукцию до уровня развитых стран;
- полный запрет на любую алкогольную рекламу и спонсорство;
- усиление санкций за нелегальное производство алкогольной продукции;
- кратное уменьшение точек торгующих спиртным;
- минимизировать «шаговую» доступность приобретения алкогольной и пивной продукции путем создания специально отведенных мест в городе для их продажи;
- наладить противоалкогольное просвещение в школах, техникумах, институтах, в том числе через средства массовой информации;
- при необходимости решением местных органов власти ввести временные ограничения на розничную продажу алкоголя в местах нахождения больших групп несовершеннолетних, например, на музыкальных фестивалях.

На наш взгляд, целесообразным было бы увеличить количество исследований, посвященных поиску факторов, влияющих на процесс алкоголизации населения, и путей минимизации потребления алкогольной продукции населением.

***Выступление оппонента:***

*Маланичева Н.А.:* «Доклад П.С. Красновой логично построен и хорошо структурирован. Автором была обоснована актуальность работы, представлены цель и задачи исследования. В работе дано подробное описание проблемы на основании статистических и социологических данных. Также положительным моментом является то, что приведено сравнение показателей как по федеральным округам, так и по субъектам внутри СЗФО, показано место Вологодской области на фоне других территорий. Однако в докладе отсутствует сравнение с зарубежными странами. Также небольшим замечанием является несовпадение временных интервалов при сравнении статистических показателей.

В целом работа представлена на достаточно высоком уровне. Хочется отметить, что данное исследование имеет хорошие перспективы развития, поскольку тема очень актуальна и недостаточно исследована. Особенно интересно было бы обратить внимание на исследование последствий алкоголизации (уменьшение общей продолжительности жизни, ВРП и т.д.)».

***Вопросы к докладчику:***

Вопрос (Верховинская Я.В.): Есть ли статистические данные об эффективности запрета продажи алкоголя с 21.00 до 9.00 в Вологодской области? Изменились ли объемы продаж спиртного в дневное время?

Ответ: Статистических данных, свидетельствующих о сокращении потребления алкоголя, а так же о сокращении преступности, смертности, связанной с потреблением алкоголя по Вологодской области, на сегодняшний день еще не имеется, т.к. закон вступил в силу только с 1 декабря 2010 г., а статистические данные за начало 2011 г. еще не опубликованы. Но если принимать во внимание опыт регионов РФ, которые ввели данный запрет ранее, то положительные результаты должны обязательно последовать.

Вопрос (Ильин П.В.): Какое ваше личное отношение к данной проблеме? Что вы считаете нормой для употребления?

Ответ: Я уверена, что чрезмерное потребление алкоголя населением нашей страны является насущной проблемой, с которой необходимо бороться. При этом стоит быть сдержанным в вопросе категорического утверждения о всеобщем вреде алкогольсодержащих напитков. Вслед за рядом отечественных и зарубежных ученых я считаю, что употребление одного бокала красного сухого вина в день не несет отрицательного влияния на здоровье, а в ряде случаев положительно сказывается на физиологических показателях организма.

Вопрос (Микишанов А.Л.): Почему не предпринять такую меру, как поднятие цен на алкоголь, вместо запрета на продажу в ночное время?

Ответ: Меры по увеличению цен так же как и контроль времени продажи алкоголя входят в состав государственной политики по регулированию рынка алкогольной продукции. Данные меры идут параллельно и не взаимозаменяют друг друга.

Вопрос (Костылева Л.В.): Вы не пытались оценить влияние запрета на потребление алкоголя?

Ответ: Нет, но мы постараемся учесть этот момент при последующем исследовании данного вопроса.

Вопрос (Маланичева Н.А.): С чем связано увеличение потребления пива по сравнению с водкой?

Ответ: Увеличение потребления пива населением связано в первую очередь с тем, что оно более доступно, т.е. имеет более низкую цену и продается повсеместно. Так же большое влияние не только на молодежь, но и на все население страны в целом оказывает активная реклама пива в СМИ, что в значительной степени влияет на уровень потребления пивных напитков.

***Общая оценка семинара – 8,83***

**Научный семинар-дискуссия**

**РАЗВИТИЕ ИНТЕЛЛЕКТУАЛЬНОГО  
ПОТЕНЦИАЛА РЕГИОНА**

**Руководитель семинара**

Попова Вера Ивановна к.э.н.,  
зав. отделом исследований влияния интеграционных процессов  
в науке и образовании на территориальное развитие

**5 мая 2011 г.**

Всего участников – 9 человек

**Доклад**

**Особенности функционирования Экономической  
интернет-школы НОЦ ИСЭРТ РАН**

*Гарманова Ольга Юрьевна,  
инженер-исследователь*

Современные условия поступления российских школьников в высшие учебные заведения, возможность участия в предметных олимпиадах (как с целью зачисления в ведущие вузы страны по результатам олимпиад, так и с целью более глубокого изучения предмета) ставят учеников школ перед необходимостью более раннего выбора профиля обучения. Это выдвигает перед отечественным образованием – общим и дополнительным – задачу более качественной подготовки учащихся по интересующим их предметам. В последние годы в группе таких предметов в Вологодской области по-прежнему продолжает оставаться экономика<sup>1</sup>. Однако преподавание ее на профильном уровне ведется лишь в небольшом количестве средних образовательных учреждений региона (в первую очередь, в МОУ «Лицей № 32» г. Вологды, МОУ «СОШ № 11» г. Череповца, МОУ «СОШ № 17» г. Череповца).

Заполнить пробел в экономическом образовании вологодских школьников сделал попытку Институт социально-экономического развития территорий РАН (далее ИСЭРТ РАН), на базе которого с 2003 года функционирует Научно-образовательный центр экономики и информационных технологий (далее НОЦ).

НОЦ – это инновационная структура, представляющая собой многоступенчатую систему (школа – вуз – аспирантура) подготовки и перепод-

---

<sup>1</sup> Несмотря на то что прием студентов на экономические специальности в высшие учебные заведения Вологодской области в период с 2006 по 2010 гг. сократился с 37 до 31,5 % от общей численности поступивших на обучение в вузы студентов, он продолжает оставаться на достаточно высоком уровне.

готовки специалистов высшей квалификации для науки, хозяйствующих субъектов и органов власти Вологодской области. НОЦ включает подсистемы дополнительного школьного образования (осуществляет взаимодействие в рамках экономического факультатива по экономике со школами г. Вологды и районов Вологодской области), высшего образования (сотрудничает в рамках Дискуссионного клуба и экономического лектория с вузами г. Вологды), послевузовского образования (занимается подготовкой кадров в рамках аспирантуры и докторантуры ИСЭРТ РАН).

Эффективность деятельности НОЦ проявляется в поступлении более 40% выпускников школьной подсистемы НОЦ на экономические специальности вузов г. Вологды, г. Москвы и г. Санкт-Петербурга, 3% выпускников вузовской подсистемы НОЦ – на экономические специальности аспирантуры ИСЭРТ РАН.

Одним из направлений инновационного развития Научно-образовательного центра экономики и информационных технологий является функционирование в подсистеме школьного образования НОЦ с 2010-2011 уч. г. Экономической интернет-школы. Она предоставляет возможность учащимся 8 – 11 классов региона под контролем методиста НОЦ дистанционно<sup>1</sup> изучить основы экономической теории, закрепить полученные знания на основе практических заданий, упражнений, контрольных работ.

Задачами интернет-школы являются:

- формирование у учащихся умения решать нестандартные и творческие задачи, требующие профильного изучения экономики;
- подготовка учащихся к экономическому блоку вопросов ЕГЭ по обществознанию;
- создание условий для самореализации школьников;

---

<sup>1</sup> Образовательный процесс в Экономической интернет-школе НОЦ ИСЭРТ РАН построен на принципах классического дистанционного обучения: с помощью интернет-ресурсов, размещенных по адресу <http://e-learning.vssc.ac.ru>, преподаватель организует обучение по экономике (8 – 9 классы – предпрофильный уровень, 10 – 11 классы – профильный уровень), ученик прорабатывает предложенный материал в удобное для него время.

– способствование развитию у учащихся творческих способностей и интереса к научно-исследовательской деятельности.

Экономическая интернет-школа НОЦ ИСЭРТ РАН была создана на основе курсов дистанционного обучения экономике учащихся 10 – 11 классов городов Сокола, Грязовца и села Устье-Кубенское Вологодской области, которые работали в НОЦ в 2008/2009 – 2009/2010 учебном годах. За этот период были определены направления работы со школьниками, выработан механизм взаимодействия с учащимися, апробирована в условиях НОЦ система «Moodle», с помощью которой организован образовательный процесс.

В настоящее время в Экономической интернет-школе НОЦ ИСЭРТ РАН функционируют 4 учебных курса:

- Экономика 8 класс;
- Экономика 9 класс;
- Экономика 10 класс;
- Экономика 11 класс.

С помощью дистанционных курсов успешно обучаются экономике 72 ученика: 52 школьника из общеобразовательных учреждений Вологодской области, 20 школьников из Республики Беларусь.

Для эффективного усвоения учебного материала каждый учебный курс Экономической интернет-школы НОЦ ИСЭРТ РАН оснащен следующими ресурсами (рис. 1):

- пояснительной запиской, информирующей об особенностях работы Школы, сроках изучения тем курса;
- положением об Экономической интернет-школе;
- новостным форумом, на котором размещается информация о конкурсах и олимпиадах, объявления;
- словарем экономических терминов и понятий;
- форумом «Вопросы учителю», на котором осуществляется общение методиста НОЦ с учениками по возникающим у них вопросам;
- инструкцией по вставке рисунков в контрольные работы и задания;



- программой, на основе которой создан учебный курс;
- учебными модулями (в каждом курсе их 8), в которых размещаются лекции, презентации, примеры решения задач, тесты, задания контрольных работ, список использованных источников;
- дополнительным модулем, включающим в себя ссылки на сайты с полезной информацией, итоговым тестом и итоговой контрольной работой.

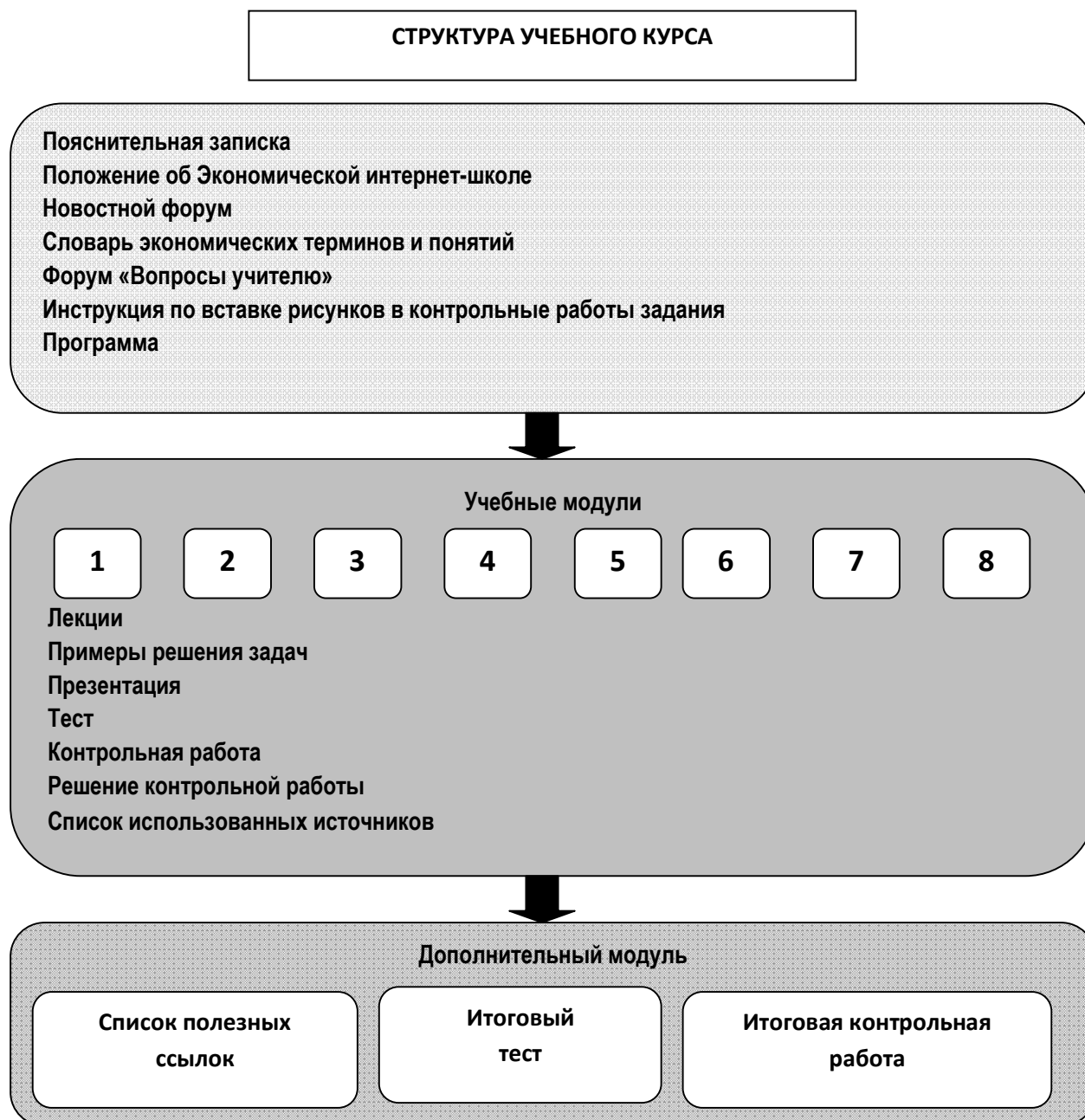


Рисунок 1. Структура учебных курсов

В соответствии с положением об Экономической интернет-школе НОЦ ИСЭРТ РАН изучение каждой темы учащимися осуществляется в течение 1 месяца. В данный период школьники просматривают лекции, презентации, решают тесты, задания, контрольные работы. Оценка тестовых заданий производится автоматически. Контрольные работы проверяются методистом НОЦ. Оценки и решения контрольных работ размещаются на сайте 15 числа каждого следующего месяца.

Учебные курсы Экономической интернет-школы НОЦ ИСЭРТ РАН соответствуют требованиям качественного электронного курса. Они согласно методике Е.И. Медведевой и С.В. Крошила способствуют успешному усвоению изучаемого материала (табл. 1).

**Таблица 1. Наличие обязательных компонентов электронных курсов Экономической интернет-школы НОЦ ИСЭРТ РАН и интернет-школы Национального исследовательского университета «Высшая школа экономики»**

Компонент курса	Экономическая интернет-школа НОЦ ИСЭРТ РАН	Экономико-менеджеральная интернет-школа ВШЭ
Руководство по пользованию курсом	+	+
Календарный план обучения	+	–
Учебное пособие	+(учебные материалы)	+(учебные материалы)
Тесты и задания для самопроверки	+	+
Презентации	+	–
Список обязательных и дополнительных источников	+	+
Вопросы или планы для форумов и чата	+(вопросы)	+(вопросы)
Приемлемый дизайн и дружелюбный интерфейс	+	+

Как результат функционирования Экономической интернет-школы, ее ученики показывают высокие учебные результаты, являются победителями и лауреатами конкурсов и олимпиад, проводимых в НОЦ в 2010-2011 учебном году. Так, по итогам Открытой Олимпиады по экономике НОЦ ИСЭРТ РАН учащаяся 8 класса МОУ «СОШ № 31» г. Череповца Резникова Александра стала победителем, заняв 3 место. А по результатам конкур-

са эссе 2011 г. за работу «Если бы я была президентом» учащаяся 8 класса Экономической интернет-школы Непочелович Полина, обучающаяся в ГОУ «Гимназия № 1 г. Старые Дороги», стала лауреатом, заняв 5 место.

Таким образом, изложенный выше подход к организации интернет-обучения экономике основывался на собственном двухлетнем опыте дистанционного образования в НОЦ, изучении литературы по данной теме и на основе анализа функционирования экономико-менеджеральной интернет-школы Национального исследовательского университета «Высшая школа экономики». Она позволяет:

- во-первых, предоставить возможности изучения экономики для учащихся из любого населенного пункта России и стран СНГ;
- во-вторых, создать систему поэтапной подготовки школьников по экономике (обучение рассчитано на 4 года);
- в-третьих, внедрить в образовательный процесс механизм как итогового, так и текущего контроля обучения учащихся Экономической интернет-школы (на основе контрольных вопросов, размещенных в лекциях);
- в-четвертых, создать условия для обучающихся, которые способствуют совершенствованию знаний по изучаемым темам (на основе размещения на сайте списка литературы и источников по теме, решений контрольных работ).

Используемая Научно-образовательным центром ИСЭРТ РАН система подготовки школьников по экономике в рамках Экономической интернет-школы направлена на решение проблемы недостаточности школьного экономического образования в регионе, а также имеет, на наш взгляд, универсальный характер и может быть распространена на углубленное изучение школьниками и студентами других общеобразовательных пред-метов.

***Выступление оппонента:***

*С.Ю. Монахова:* «За последние годы в зарубежных и отечественных системах образования произошли существенные структурные изменения, обусловленные развитием научно-технического прогресса и его возрастающим воздействием на все стороны жизни общества. Прежде всего, нововведения проявились во внедрении в образовательный процесс дистанционной формы обучения школьников и студентов.

Развитие в Вологодской области дистанционного обучения проходит медленными темпами, однако необходимость в нем возрастает: все большее количество учащихся готовы самостоятельно под руководством методиста осваивать тот или иной предмет. Анализ данных Вологдастата о приеме студентов на экономические специальности вузов позволяет судить о том, что интерес школьников к экономике в регионе продолжает оставаться высоким. В этой связи создание и функционирование Экономической интернет-школы НОЦ ИСЭРТ РАН является весьма актуальным.

В представленном О.Ю. Гармановой докладе об особенностях функционирования Экономической интернет-школы раскрывается специфика организации дистанционного обучения экономике в НОЦ ИСЭРТ РАН, выявлены отличия Экономической интернет-школы НОЦ ИСЭРТ РАН от экономико-менеджеральной интернет-школы Высшей школы экономики.

Безусловно, создание и внедрение в образовательный процесс дистанционных курсов Экономической интернет-школы НОЦ ИСЭРТ РАН является необходимым условием инновационного развития Научно-образовательного центра. В этой связи хотелось бы уточнить, какие нововведения в перспективе планируется внедрить в Экономической интернет-школе, в том числе с целью повышения ее конкурентоспособности?

***Ответы докладчика на замечания оппонента:***

В 2011/2012 – 2012/2013 учебном годах наряду с продолжением работы по разработке и размещению на сайте Экономической интернет-

школы НОЦ ИСЭРТ РАН методических материалов по экономике запланировано следующее.

1. Сбор и размещение на сайте интернет-школы биографических сведений и информации об основных трудах известных зарубежных и отечественных экономистов для расширения кругозора учащихся, расширения знаний школьников по предмету.

2. Разработка и размещение на сайте интернет-школы дифференцированных проверочных заданий (тесты, упражнения) по темам с целью предоставления возможностей школьникам выбора уровня сложности.

3. Разработка и размещение на сайте интернет-школы методических материалов по курсу «Основы исследовательской деятельности», а также информации о наиболее известных экономических законах и теориях, с целью создания благоприятных условий для участия школьников в конкурсе научно-исследовательских работ, ежегодно проводимом в НОЦ.

4. Организация участия школьников Экономической интернет-школы в конференции «Экономика региона глазами старшеклассников» посредством видео-конференц-связи с целью формирования навыков публичного выступления у учащихся.

5. Организация с помощью сайта Экономической интернет-школы очного этапа Открытой Олимпиады по экономике НОЦ ИСЭРТ РАН, а также Летней интернет-олимпиады по экономике НОЦ ИСЭРТ РАН с целью расширения численности и географии учащихся интернет-школы.

***Вопросы к докладчику:***

Вопрос (Кельсина А.С.): Позволяет ли интернет-образование осуществить переход от репродуктивного метода обучения к творческому освоению знаний школьниками?

Ответ: Позволяет, но только в тех случаях, когда используемые в процессе обучения педагогические технологии и подходы направлены на достижение данной цели. В условиях Экономической интернет-школы

НОЦ ИСЭРТ РАН переход от репродуктивного метода обучения к творческому освоению знаний школьниками осуществляется посредством выполнения учащимися специальных заданий и упражнений, требующих применения поисковых и творческих способностей.

Вопрос (Подволоцкая Н.Н.): Могут ли материалы учебных курсов применяться в работе очного факультатива НОЦ?

Ответ: Руководствуясь тем, что организация образовательного процесса на очном факультативе Научно-образовательного центра и разработка учебных курсов Экономической интернет-школы НОЦ ИСЭРТ РАН осуществляются по одним и тем же программам предпрофильного (8 – 9 класс) и профильного (10 – 11 класс) экономического образования, утвержденным Министерством образования РФ, их использование в работе очного факультатива возможно. Однако предварительно преподаватель должен познакомиться с содержанием лекций, заданий и тестов интересующей его темы и оценить готовность школьников к их изучению.

Вопрос (Кельсина А.С.): Какую роль в процессе обучения учащихся в интернет-школе играют школьные преподаватели экономики?

Ответ: Преподаватели экономики обучающихся в Экономической интернет-школе НОЦ ИСЭРТ РАН школьников являются их кураторами. Главная их роль – отслеживание результатов успеваемости и посещаемости учащихся, организация участия школьников в конкурсах и олимпиадах по экономике.

Вопрос (Верховинская И.В.): Каким образом проводится знакомство преподавателей и учащихся региона с деятельностью Экономической интернет-школы?

Ответ: Знакомство преподавателей и учащихся региона с деятельностью Экономической интернет-школы осуществляется с помощью следующих мероприятий:

– рассылки информационных сообщений о наборе в интернет-школу в образовательные учреждения, муниципальные органы управления образования Вологодской области, области-соседи и институты развития образования Республики Беларусь;

– представления докладов об организации Экономической интернет-школы в НОЦ на научно-практических семинарах для заместителей директоров г. Вологды;

– организации встреч с учащимися образовательных учреждений региона;

– публикации в региональных научно-методических журналах статей об особенностях функционирования Экономической интернет-школы НОЦ ИСЭРТ РАН;

– организации на основе сайта интернет-школы Летней интернет-олимпиады по экономике НОЦ ИСЭРТ РАН и др.

### ***Дискуссия:***

Основные вопросы, обсуждаемые в ходе дискуссии, касались особенностей функционирования Экономической интернет-школы НОЦ ИСЭРТ РАН. По данным вопросам были высказаны различные точки зрения и рекомендации по дальнейшему совершенствованию деятельности интернет-школы.

Заключительное слово по итогам семинара сделала зав. отделом к.э.н. В.И. Попова.

***Общая оценка семинара – 9,03 балла.***

**19 мая 2011 г.**

Всего участников – 10 человек

**Доклад**

**Социально-психологический тренинг коммуникативной компетентности**

*Егорихина Светлана Юрьевна,  
ст. лаборант*

Благодаря росту и расширению межличностных, межрегиональных и международных связей в современном обществе резко возросла роль общения. Оно все более усложняется, становясь мощным действенным средством, организующей силой, оказывающей влияние на все сферы жизнедеятельности человека. Эффективность процесса общения, достижения его целей зависит от способности человека к коммуникации. Главным показателем коммуникативной способности индивида является его коммуникативная компетентность.

Коммуникативная компетентность в той или иной степени присуща всем без исключения людям и у многих из них формируется стихийно. В профессиях типа «Человек – Человек» она становится профессионально значимой.

Коммуникативная компетентность – это сложное социально-психологическое образование, выражающееся в способности человека адекватно оценивать себя, свое место среди других людей, правильно определять личностные особенности и эмоциональные состояния партнеров по общению, прогнозировать межличностные события, выбирать и осуществлять адекватные способы обращения с окружающими и реализовывать эти способы в процессе взаимодействия с ними<sup>1</sup>.

---

<sup>1</sup> Петровская, Л.А. Компетентность в общении / Л.А.Петровская. – М.: Изд-во МГУ, 1989.– 216 с., Столяренко Л.Д. Основы психологии / Л.Д. Столяренко. – Ростов н/Д.: Изд. «Феникс», 1995. – 736 с.



Существенным элементом работы по развитию коммуникативной компетентности являются тренинги. Тренинг сегодня все больше проникает в различные области социальной практики. Его диагностические, обучающие и развивающие возможности привлекают внимание управленческого персонала, специалистов кадровых служб, политических лидеров и менеджеров предприятий, психологов, педагогов, психотерапевтов и предпринимателей.

Существуют разнообразные методические приемы тренинга (дискуссии, ролевые игры, психодрама и ее модификации, способы обратной связи, психогимнастические упражнения). Те виды тренинга, в которых объектом воздействия являются качества, свойства, умения, способности и установки, проявляющиеся в общении, по сложившейся в отечественной психологии традиции обозначаются термином «социально-психологический тренинг».

Считается, что первые тренинговые группы (Т-группы), направленные на повышение компетентности в общении, были созданы К. Левиным в Бетеле (США). Он утверждал, что «большинство эффективных изменений в установках и поведении людей происходят в групповом, а не в индивидуальном контексте; следовательно, для того чтобы обнаружить и изменить свои установки, выработать новые формы поведения, человек должен преодолеть свою аутичность и научиться видеть себя глазами других»<sup>2</sup>.

В 60-е годы возникло опирающееся на традиции гуманистической психологии К. Роджерса движение тренинга социальных и жизненных умений, который применялся в рамках профессиональной подготовки учителей, консультантов, менеджеров в целях психологической поддержки и развития<sup>3</sup>.

---

<sup>2</sup> Хрящева, Н.Ю. Психогимнастика в тренинге / Н.Ю. Хрящева. – М.: Речь, 2006. – 256 с.

<sup>3</sup> Роджерс, К. Взгляд на психотерапию, становление человека / К. Роджерс. – М.: Прогресс, 1994. – 478 с.

В 70-е годы в Лейпцигском и Йенском университетах под руководством М. Форверга был разработан метод, который он определил как социально-психологический тренинг. В качестве средств тренинга использовались ролевые игры с элементами драматизации, создающие условия для формирования эффективных коммуникативных навыков. Сферой практического применения разработанных М. Форвергом методов стала социально-психологическая подготовка руководителей промышленного производства<sup>4</sup>.

Социально-психологический тренинг получил широкое распространение и в отечественной практике. Первая в стране монография, посвященная его теоретическим и методическим аспектам, была опубликована Л.А. Петровской в 1982 г. Этот метод активно используется в работе с детьми, родителями, руководителями предприятий и организаций. Опыт его применения отражен в работах Ю.Н. Емельянова, В.П. Захарова, Г.А. Ковалева, Х. Миккина, Т.С. Яценко и др.

Социально-психологический тренинг коммуникативной компетентности (СПТКК) – это форма специально организованного общения, психологическое воздействие которого основано на активных методах групповой работы. В ходе тренинга значительно эффективнее решаются вопросы развития личности, успешно формируются коммуникативные навыки, он позволяет участникам сознательно пересмотреть сформированные ранее стереотипы и решать свои личностные проблемы<sup>5</sup>.

Тренинг помогает формированию позитивного отношения к себе, к окружающим людям и к миру в целом. Участники социально-психологического тренинга овладевают различными способами межличностного взаимодействия, становятся более компетентными в общении.

---

<sup>4</sup> Форверг, М. Характеристика социально-психологического тренинга поведения / М. Форверг, Т. Альберг // Психологический журнал. – 1984. – Т. 5. – № 4. – С.57-64.

<sup>5</sup> Петровская, Л.А. Теоретические и методические проблемы социально-психологического тренинга /Л.А. Петровская. – М, 1982. – С. 97-121.

Социально-психологические тренинги позволяют достигать цели развития коммуникативной компетентности участников путем решения более общих задач развития личности:

- повышение социально-психологической компетентности;
- формирование активной социальной позиции;
- развитие способности производить изменения в своей жизни и жизни окружающих людей;
- развитие способности адекватного и наиболее полного познания себя и других людей;
- коррекция личностных качеств и умений, снятие барьеров, мешающих реальным и продуктивным действиям;
- изучение и овладение индивидуализированными приемами межличностного взаимодействия для повышения его эффективности.

При этом основными гуманистическими идеями тренинга являются:

- не принуждать человека, не давить на него;
- помочь ему стать самим собой, преодолеть стереотипы, мешающие ему жить радостно и счастливо, прежде всего, в общении с окружающими людьми в различных социальных сферах.

Работа тренинговых групп организуется в соответствии с принципами:

- добровольного участия;
- постоянной самодиагностики с использованием тестов;
- взаимодействия с другими участниками в стиле диалога;
- реализации постоянной обратной связи;
- оптимизации развития (специальные упражнения, стимулирующие саморазвитие участников, самоотчет);
- гармонизации интеллектуальной и эмоциональной сфер (обсуждение событий, искреннее переживание происходящих в группе событий);
- обеспечения свободного пространства (свободного перемещения в аудитории);

– направленности на применение результатов тренинга в жизни.

На тренингах процесс коммуникации организуется как актуальная деятельность, приносящая эмоциональное удовлетворение, и как рефлексивная деятельность группы по отношению к процессу общения.

Благодаря следованию всех участников определенным правилам поведения, каждый участник на занятиях чувствует себя принятым и активно принимающим других, испытывает полное доверие другим, не боится доверять свои мысли и чувства, переживания и сомнения другим. Он чувствует, что окружен вниманием, может искренне заботиться о других участниках тренинга, помогать им в случае необходимости и вправе рассчитывать на их помощь и поддержку.

Занятия в группах позволяют каждому участнику экспериментировать с различными стилями общения, вырабатывать необходимые коммуникативные умения и навыки, ощущая при этом психологическую поддержку, комфорт и личностную защищенность. В тренинговой группе отсутствует боязнь сделать ошибку, обидеть партнера по общению, выглядеть глупым или неопытным.

Важнейшая задача социально-психологического тренинга – помочь выразить себя своими индивидуальными средствами. Следовательно, в первую очередь, при формировании коммуникативной компетентности необходимо научиться воспринимать себя и понимать себя.

*1. Основные направления социально-психологического тренинга коммуникативной компетентности (СПТКК):*

- 1) поведенческое – направлено на развитие специальных умений;
- 2) личностно-развивающее – направлено на изменение личности участника с помощью преобразующего воздействия группы и личности руководителя;
- 3) ситуационно-аналитическое – ориентировано на углубление опыта анализа ситуаций общения.

## *II. Цели СПТКК:*

- 1) овладение определенными психолого-педагогическими знаниями;
- 2) осознание целостности своего социально-психологического бытия среди людей;
- 3) развитие способности адекватного и полного познания себя и других;
- 4) овладение приемами декодирования психологических сообщений, идущих от окружающих людей и групп;
- 5) коррекция и формирование социально-психологических умений и навыков участников;
- 6) обучение индивидуальным приемам межличностного общения;
- 7) развитие способности к самоанализу и анализу коммуникативных ситуаций.

## *III. Принципы работы тренинговой группы:*

- активности;
- исследовательской творческой позиции;
- объективации (осознания) поведения.
- партнерского (субъект-субъектного) общения.
- добровольного участия.

Последовательная реализация указанных принципов – одно из условий эффективной работы групп социально-психологического тренинга, и в этом заключается особенность их деятельности по сравнению с другими методами обучения и психологического воздействия.

*IV. Оснащение занятий:* доска и мел; музыкальное сопровождение – аудиозаписи для релаксации; памятки для участников; бумага для записей; альбомы (листы) для рисования; ручки, карандаши, фломастеры, краски; таблички с именами участников; индивидуальные папки для участников.

#### *V. Правила работы группы СПТКК:*

- 1) доверительный стиль общения (обращение к участникам по имени, психологически уравнивающее всех участников группы и ведущего);
- 2) общение по принципу «здесь и теперь» (говорим о том, что волнует участников именно сейчас, и обсуждаем то, что происходит в группе);
- 3) персонификация высказываний (отказ от безличных речевых форм);
- 4) искренность в общении и акцентирование языка чувств (говорим только то, что чувствуем, только правду или молчим. При этом открыто выражаем свои чувства по отношению к действиям других участников);
- 5) активность всех участников (постоянное реальное включение каждого участника в интенсивное групповое взаимодействие);
- 6) недопустимость непосредственных оценок человека (следует оценивать не участников, а только их действия);
- 7) конфиденциальность всего происходящего в группе (все, что происходит во время занятий, не выносится за пределы группы).

Общение на тренинговых занятиях строится таким образом, чтобы в процессе коммуникации участники овладевали новыми средствами коммуникации, тренировались использовать их в процессе общения, учились анализировать свою коммуникативную деятельность.

#### *VI. Формы работы:*

- ✓ Индивидуальная работа служит целям научить понимать себя, свои особенности, свою индивидуальность, осознавать свое отношение к различным явлениям, социальным институтам и т.д. (самоанализ).
- ✓ Парная работа имеет целью научить слушать и слышать другого человека, вести диалог с учетом особенностей партнера, его состояния и настроения; откровенно высказывать свои соображения, аргументировать свои доводы, принимать во внимание доводы партнера.

✓ Работа в группах с разным количеством участников расширяет социальный опыт общения, самовыражения.

На тренинговых занятиях проводится анализ коммуникативных проблем и ситуаций межличностного общения (выполнение творческих заданий: сочинения-размышления на различные темы; описание и анализ ситуаций межличностных отношений из личного опыта и др.), используются упражнения на развитие рефлексии, психологической чувствительности, эмпатии, коммуникативных умений и навыков (творческие задания на визуализацию переживаний и чувств с применением изобразительного творчества, приемов саморегуляции эмоционального состояния (элементы медитации), задания на развитие психологического внимания и чувствительности к себе и другому человеку с применением техники психодрамы.

Развитию рефлексии у участников способствует заполнение на каждом занятии листков «обратной связи», в которых фиксируется эмоциональное состояние до и после занятия, а также подводится итог занятия («что я узнал», «чему научился») и намечаются перспективы дальнейшей работы над собой («что я хочу в себе изменить»).

### *VII. Выбор упражнения:*

Выбирая упражнения для тренинга, нужно ориентироваться на ожидаемый результат, этап развития, на котором находится группа, состав группы, время дня, содержание дальнейшей работы.

### *VIII. Инструктирование участников:*

Эффективность упражнения во многом зависит от четкости, ясности, лаконичности инструкции, которая должна содержать необходимую и достаточную информацию. Следует избегать перегруженности ненужными подробностями, излишними пояснениями. Иногда целесообразно в ходе инструктирования привести пример, иллюстрирующий процесс выполнения упражнения, или наглядно продемонстрировать, как оно должно выполняться.

Приступать к выполнению упражнения можно только после того, как тренер убедился в том, что все поняли инструкцию и знают, что надо делать. Однако даже если соответствующая проверка была проведена достаточно тщательно, в процессе выполнения упражнения все же может обнаружиться недопонимание или расхождение в понимании инструкции разными членами группы. В таких случаях приходится останавливать выполнение упражнения и вносить коррективы.

Таким образом, на тренингах коммуникативной компетентности создаются такие условия конструктивного общения, чтобы у участников формировались способности анализировать ситуации межличностного взаимодействия на основе выявления реакций партнеров, извлекать из каждой ситуации опыт, необходимый для успешного общения в дальнейшем, ставить задачи самоизменения в коммуникации и решать их, используя полученный опыт.

Далее были проведены психогимнастические упражнения, направленные на развитие навыков общения и коммуникативной компетентности («Знакомство», «Приветствие», «Кто я?», «Качества, важные для межличностного общения», «Контакт при общении», «Медитация», «Кто хочет общаться?»).

***Выступление оппонента:***

*Верховинская И.В.:* «Доклад С.Ю. Егорихиной посвящен очень интересной и важной социально-психологической проблеме, т.к. социально-психологический тренинг является эффективным средством психологического воздействия, позволяющим решать широкий круг задач в области развития компетентности в общении.

Светлана Юрьевна доступно раскрыла содержание понятия социально-психологический тренинг коммуникативной компетентности, его основные направления, цели, принципы, правила, формы работы тренинго-



вой группы, особенности отбора упражнений и инструктирования участников тренинга.

Хочется отметить практическую значимость семинара для педагогов и психологов, работающих в Научно-образовательном центре ИСЭРТ РАН. Проведенные психогимнастические упражнения, направленные на развитие навыков общения и коммуникативной компетентности, будут полезны педагогам, особенно начинающим, при организации учебного процесса.

***Вопросы к докладчику:***

Вопрос (Подволоцкая Н.Н.): Какие отечественные ученые занимались изучением данной проблемы?

Ответ: Первая в стране монография, посвященная данной проблеме, была опубликована Л. А. Петровской в 1982 г. Опыт применения СПТКК отражен в работах Ю.Н. Емельянова, Н.Ю. Хрящевой, Е.В. Сидоренко, А.С. Прутченкова, В.П. Захарова, Г.А. Ковалева и др.

Вопрос (Мазилев Е.А.): Чем социально-психологический тренинг отличается от других видов тренинга?

Ответ: Например, психотерапевтический тренинг направлен на изменение в сознании, бизнес-тренинг – на развитие навыков персонала для успешного выполнения бизнес-задач, повышения эффективности производственной деятельности, управленческих взаимодействий.

Социально-психологический тренинг занимает промежуточное положение, он направлен на изменения и в сознании, и в формировании навыков, т. е. на смену социальных установок, развитие умений и опыта в области межличностного общения.

Вопрос (Кельсина А.С.): Какие еще методические приемы, кроме психогимнастических упражнений, можно использовать на СПТКК?

Ответ: Существуют различные методические приемы тренинга, которые можно использовать – это дискуссии, мозговой штурм, видеоанализ, кейсы, ролевые и деловые игры, психодрама, способы обратной связи и т. п.

Вопрос (Верховинская И.В.): Какие результаты можно получить при применении СПТКК?

Ответ: Основная цель социально-психологического тренинга – повышение компетентности в общении, связанное с приобретением знаний, формированием умений, навыков, развитием установок, определяющих поведение в общении, перцептивных способностей человека, с коррекцией и развитием системы отношений личности к окружающей действительности. Поэтому его важнейшая задача – помочь выразить себя своими индивидуальными средствами. Следовательно, в первую очередь при формировании коммуникативной компетентности необходимо научиться воспринимать себя и понимать себя.

На подобных тренингах также можно научиться решать сложные проблемы, которые возникают в процессе межличностного или делового общения при использовании специальных упражнений, моделирующих различные жизненные ситуации. Выполняя их, участники тренинга учатся налаживать отношения с другими людьми, лучше их узнавать, проявлять внимание ко всему, что происходит на невербальном уровне и вступать в контакт с помощью различных средств общения (взгляд, поза, прикосновение, жесты и т.п.).

### ***Дискуссия:***

Основные вопросы, обсуждаемые в ходе дискуссии, касались организации социально-психологического тренинга коммуникативной компетентности, рекомендаций по отбору и использованию упражнений при работе с учащимися разных возрастных групп.

Заключительное слово по итогам семинара сделала зав. отделом к.э.н. В.И. Попова.

***Общая оценка семинара – 8,78 балла.***

Для заметок

**СБОРНИК МАТЕРИАЛОВ  
НАУЧНЫХ СЕМИНАРОВ-ДИСКУССИЙ  
ИСЭРТ РАН  
Выпуск 2**

*Ответственный за выпуск С.Ю. Егорихина*

Подписано в печать 12.12.2011  
Печать цифровая. Формат бумаги 60/84/16.  
Усл. печ. л. 6,7. Тираж 50 экз. Заказ № 505

---

Институт социально-экономического развития территорий РАН  
(ИСЭРТ РАН)  
160014, г. Вологда, ул. Горького, 56а, ИСЭРТ РАН  
Тел. 54-43-85, e-mail [common@vscc.ac.ru](mailto:common@vscc.ac.ru)