

На правах рукописи



МАЗУРЕК АННА МИХАЙЛОВНА

**ИНСТРУМЕНТЫ ПОЛИТИКИ ВЫРАВНИВАНИЯ УРОВНЕЙ
СОЦИАЛЬНО-ЭКОНОМИЧЕСКОГО РАЗВИТИЯ
РЕГИОНОВ РОССИИ**

Специальность 08.00.05 – Экономика и управление
народным хозяйством (региональная экономика)

АВТОРЕФЕРАТ
диссертации на соискание ученой степени
кандидата экономических наук

Белгород – 2015

Работа выполнена на кафедре менеджмента организации ФГАОУ ВПО «Белгородский государственный национальный исследовательский университет»

Научный руководитель

Ломовцева Ольга Алексеевна
доктор экономических наук, профессор

Официальные оппоненты:

Трещевский Юрий Игоревич
доктор экономических наук, профессор,
Федеральное государственное бюджетное
образовательное учреждение высшего
профессионального образования «Воронежский
государственный университет»,
заведующий кафедрой экономики и управления
организациями

Роздольская Ирина Владимировна
доктор экономических наук, профессор,
Автономная некоммерческая организация
высшего профессионального образования
«Белгородский университет кооперации,
экономики и права»,
заведующая кафедрой маркетинга и менеджмента

Ведущая организация

Федеральное государственное бюджетное
образовательное учреждение высшего про-
фессионального образования «Юго-
Западный государственный университет»

Защита состоится «15» мая 2015 г. в 15-00 часов на заседании диссертационного совета Д 212.015.09 при ФГАОУ ВПО «Белгородский государственный национальный исследовательский университет» по адресу: 308015, г. Белгород, ул. Победы, 85, НИУ «БелГУ», корп. 17, ауд. 3-33.

С диссертацией можно ознакомиться в библиотеке ФГАОУ ВПО «Белгородский государственный национальный исследовательский университет» и на сайте www.bsu.edu.ru.

Автореферат разослан 03 04 2015 г.

Ученый секретарь
диссертационного совета



Никulina Евгения Викторовна

ОБЩАЯ ХАРАКТЕРИСТИКА РАБОТЫ

Актуальность темы исследования определяется необходимостью сокращения исторически сложившейся и сохраняющейся в современных условиях дифференциации в социально-экономическом развитии регионов России. Социально-экономическая дифференциация в той или иной степени характерна для всех стран мира вне зависимости от их административно-территориального устройства и уровня развития. Однако территориальное неравенство в России усиливалось противоречивыми процессами системной трансформации экономики, происходящими под воздействием рыночных реформ, различий в технологическом развитии, неравномерным распределением инвестиционных потоков и др. Наличие отстающих и, наоборот, быстро развивающихся территорий нарушает общую целостность национальной экономики, осложняет регулирование экономических процессов на уровне субъектов Федерации. Кроме того, возможности межрегионального перераспределения ресурсов с целью поддержки проблемных регионов быстро сужаются. Устойчивое состояние экономики страны возможно лишь при стабильном развитии всех субъектов и их регионов, что невозможно только с опорой на рыночные механизмы хозяйствования. Поэтому стимулирование экономического роста в регионах и, тем самым, способствование сглаживанию социально-экономических дифференциаций является важнейшей задачей региональной экономической политики.

Существующие методики диагностики социально-экономического неравенства территориальных подсистем не удовлетворяют современным требованиям при изучении сложных процессов развития региональной экономики, что снижает качество интерпретации полученных результатов. Требуются новые методические подходы и внедрение эффективных информационно-аналитических и инструментальных механизмов.

Объективные сложности, влияющие на рост региональной экономики, а также методологические проблемы привлекают внимание ученых и находят широкое отражение в современной экономической литературе. Однако, несмотря на значительное число научных публикаций по тематике исследования, острота проблемы снижения диспаритетов в сфере социально-экономического развития не уменьшается. Обобщение накопленных теоретических знаний и практического опыта, анализ современного социально-экономического неравенства территорий может стать основой для разработки

концепции долгосрочной стратегии развития и сглаживания дифференциации регионов страны.

Суть предлагаемой концепции (гипотеза исследования) заключается в принятии парадигмы региональной политики, основанной на переходе от временного ослабления региональной дифференциации за счет перераспределения бюджетных ресурсов, к осуществлению процесса сглаживания региональных диспаритетов путем консолидации федеральных, региональных, инвестиционных средств бизнеса и частных поступлений с созданием государственно-частного, государственно-некоммерческого и других видов партнерств.

Необходимость теоретического обоснования места и роли государственно-частного партнерства на уровне регионов и муниципальных образований в выравнивании социально-экономической дифференциации и условий социального и экономического развития актуализирует данную проблему в поисках ее решения.

Перечисленные научные и прикладные проблемы сглаживания межрегиональной и внутрирегиональной дифференциации обуславливают важность выбранного направления исследования и определяют актуальность темы.

Степень научной разработанности проблемы. Проблема социально-экономического неравенства, относящаяся к числу фундаментальных в экономической теории, возникла одновременно с товарным производством и является результатом объективных процессов развития производительных сил и производственных отношений общества. Диссертационное исследование базируется на классических теоретических и методологических положениях, разработанных мировой наукой за длительный период ее эволюции.

Различные аспекты изучения развития экономических систем, концептуальные подходы к определению их показателей, оценивающих уровень стабильности экономических процессов на каждом этапе развития, были проанализированы в процессе изучения научных взглядов различных экономических школ, что позволило оценить в достаточной мере процесс социально-экономического развития и выравнивания диспаритетов на современном этапе. В процессе формирования авторского исследования были использованы фундаментальные наработки, представленные в трудах Л. Вальраса, А. Лёша, Д. Рикардо, У. Изарда, А. Смита, Й. Шумпетера, Р. Солоу, Й. Тюнена, Г. Мюрдаля и др., а также отечественных экономистов, исследо-

вавших теорию и методологию региональной политики, А. Аганбегяна, С. Артоболевского, С. Глазьева, В. Лексина, А. Гранберга и др. В современной экономической теории большое значение отводится исследованию тенденций, закономерностей, факторов и условий функционирования и стабильного развития региональных систем и их муниципальных образований. Среди исследований наибольшую известность имеют работы Н. Барановского, Ж. Будвиля, Х. Зиберга, П. Потье и др. Существенный вклад в разработку концепции политики выравнивания социально-экономического развития регионов внесли труды Б. Лавровского, О. Иншакова и др. На региональном уровне вопросам неоднородности экономического пространства посвящены работы С. Александрова, А. Ильичева, Ю. Фридмана и др. Использованию зарубежного опыта в построении модели региональной политики и разработке подходов выравнивания посвящены работы А. Бретона, А. Шлейфера, Х. Заузера и др. В работах Дж. Бюкенена, Г. Гоббса, Б. Зайделя, и др., а также в трудах отечественных экономистов Л. Абалкина, А. Адухова, А. Бабича, А. Лаврова, В. Лившица и др. раскрыты теоретические и методологические основы региональной политики, роль межбюджетных отношений в реализации общих экономических интересов.

Расширения хозяйственной самостоятельности регионов, перенос центра ответственности в решении проблем социально-экономического развития на региональный и муниципальный уровень требует формирования адекватной системы наблюдения, диагностики и оценки. В связи с этим повышается значение мониторинга как инструмента диагностики уровня и динамики развития региона с целью выявления приоритетных направлений и резервов роста. Широкий спектр проблем совершенствования методов мониторинга рассматривают в своих работах Т. Агапова, А. Когут, В. Селивестрова и др.

Расширение прав самостоятельности в управлении развитием региональной экономики и создание условий для повышения роли эндогенного потенциала муниципальных образований требует наравне с решением институциональных проблем разработки правовой базы применения инструментов, какими могут быть государственно-частные финансовые, государственные некоммерческие, межмуниципальные объединения и другие виды партнерств. Несмотря на наличие значительного числа работ, посвященных различным аспектам управления региональными системами, применение многообразных механизмов развития и сглаживания социально-экономических неравенств, решения геополитических, экономических и других проблем, свя-

занных с процессами глобализации, требуют применения обоснованных и эффективных инструментов. Эти и другие проблемы определили цель и задачи настоящего диссертационного исследования.

Целью исследования является теоретическое и методическое обоснование положений и практических рекомендаций по применению концепции политики выравнивания уровней социально-экономического развития регионов на основе мониторинга меж- и внутрирегиональных диспаритетов и стимулирования внутрирегиональных сетевых взаимодействий.

Достижение названной цели предполагает решение следующих задач:

- уточнить на основе эволюционно-ретроспективного анализа теорий регионального социально-экономического развития понятие «регион» и его роль в формировании политики выравнивания уровней социально-экономического развития регионов России;

- раскрыть сущность, направления и инструменты государственной региональной политики выравнивания уровней социально-экономического развития регионов на основе зарубежных и отечественных подходов;

- дать сравнительную характеристику методических подходов к оценке социально-экономической дифференциации и обосновать возможность применения их в условиях современной действительности российских регионов;

- разработать и численно реализовать на примере субъектов Центрально-Черноземного экономического района (ЦЧЭР) методику комплексной оценки меж- и внутрирегиональной в них дифференциации социально-экономического развития;

- обосновать концептуальные положения и направления региональной политики выравнивания уровней социально-экономического развития административно-территориальных образований;

- предложить инструменты сглаживания внутрирегиональной социально-экономической дифференциации территорий на примере Белгородской области.

Объектом исследования выступают параметры социально-экономического неравенства регионов в условиях современной России.

Предметом исследования выступает система организационно-управленческих и социально-экономических отношений, возникающих в процессе выбора концепции и инструментов реализации региональной политики выравнивания уровней социально-экономического развития регионов.

Теоретико-методологическую и методическую основу исследования составили законы и категории экономической теории; труды отечественных и зарубежных ученых по проблемам функционирования социально-экономической сферы регионов; концепции региональной экономики, а также монографические труды, научные статьи и прикладные разработки по проблемам взаимодействия органов власти различных уровней в современных условиях регионализации в России и формирования систем мониторинга; материалы международных, всероссийских и региональных научно-практических конференций и семинаров по исследуемой проблеме. Диссертационное исследование основывалось на системном подходе к решению поставленных задач с учетом концептуальных положений эволюционной экономики, институционализма и региональной экономики.

В ходе разработки проблемы и решения задач были использованы методологические подходы: диалектика общего, особенного и единичного; системный анализ; единство теории и практики; особенности функционирования сложных систем. Кроме того, исследование проводилось с применением общих методов научного познания – сравнения, логико-смыслового анализа, обобщения результатов исследования и опыта, экономической статистики. Анализ статистических данных проводился с применением методов выборки, сравнения, обобщения и группировки.

Эмпирической базой исследования послужили справочные материалы органов государственной статистики РФ и Белгородской области за период с 1991 по 2012 гг., прогнозно-аналитические материалы Министерства экономического развития, а также систематические материалы, опубликованные в экономической литературе, периодической печати, собственные исследования, программы социально-экономического развития Белгородской области до 2025 года и паспорта муниципальных образований региона.

Нормативно-правовая база исследования сформирована на основе законодательных и нормативных актов Президента и Правительства РФ, Государственной Думы и субъектов Федерации, а также Правительства Белгородской области.

Соответствие диссертации паспорту научной специальности. Отраженные в диссертации научные положения, выводы и результаты соответствуют области исследования специальности 08.00.05 - Экономика и управление народным хозяйством (региональная экономика): 3.5. Пространственно-экономические трансформации; проблемы формирования единого эконо-

мического пространства в России; региональная социально-экономическая дифференциация; пространственная интеграция и дезинтеграция страны. Формирование сетевых структур в экономическом пространстве России; 3.14. Проблемы устойчивого сбалансированного развития регионов; мониторинг экономического и социального развития регионов; 3.16. Региональная социально-экономическая политика; анализ особенностей и оценка эффективности региональной экономической политики в Российской Федерации, федеральных округах, субъектах Федерации и муниципальных образованиях.

Основные положения, выносимые на защиту:

1. Автором дополнено понятие региона как целостного административно-территориального образования, обладающего признаками «квазигосударства», функциями: целенаправленное формирование и совершенствование эндогенного потенциала; усиление динамических факторов социально-экономического развития территории; выравнивание межрегиональных и внутрирегиональных диспаритетов.

2. Комплексная методика оценки уровня дифференциации регионов включает следующие этапы: формирование блоков значимых социально-экономических показателей; выбор метода вариационного анализа; создание информационной базы данных для формирования финальных оценочных данных; проведение анализа дифференциации по однокомпонентным показателям и интегральным коэффициентам; распределение регионов по группам на основе интегральных коэффициентов с использованием кластерного анализа; определение инструментов сглаживания диспаритетов. Отличительной особенностью методики оценки является авторская система интегральных коэффициентов, характеризующих уровень и динамику социального и экономического развития.

3. Разработана авторская концепция реализации региональной политики выравнивания, включающая блоки: целевой (создание условий для стимулирования отстающих территориальных образований за счет сетевых взаимодействий и мониторинга меж- и внутрирегиональных неравенств), методологический (системно-эволюционный и программно-целевой подходы, принципы реализации), методический (состав акторов, их информационно-аналитическое, организационно-нормативное, финансово-экономическое и институциональное обеспечение), результативный (оценка, корректировка результатов выравнивания). Основным отличием авторского подхода являются инструменты приоритетного преодоления внутритерриториальных раз-

личий на основе стимулирования сетевых взаимодействий отстающих территориальных образований с полюсами внутрорегионального роста.

4. Автором предложено использовать мониторинг как специально организованную и постоянно действующую систему сбора и анализа информации для оценки состояния и тенденций изменений социально-экономических параметров территориальных образований с целью принятия решения по выравниванию уровней развития. Разработана схема взаимодействия акторов региональной политики выравнивания (органы власти, бизнес, социум), отличительной особенностью которой является охват мониторингом всех этапов ее реализации (иницирование, реализация, оценка и контроль мероприятий).

Научная новизна результатов исследования:

– уточнены базовые факторы формирования (природно-климатические ресурсы, размещение производительных сил и инфраструктура, доступ к рынкам, социально-культурные и этнохозяйственные особенности и др.) и динамические факторы сглаживания (инновационно-инвестиционный потенциал, эффективность конкуренции, институциональные преобразования, агломерационные процессы и миграция) межрегиональных диспаритетов;

– разработана авторская методика комплексной оценки уровня дифференциации регионов, отличающаяся возможностью оценки как по однокомпонентным показателям, так и с использованием интегральных коэффициентов изменения неравенства в базовом и динамическом аспектах, позволяющая выявить приоритетные направления выравнивания, связанные с сетевыми взаимодействиями акторов;

– определена схема концепции государственной региональной политики, ориентированной на систему интересов акторов «органы власти-бизнес-социум», отличающаяся комплексом мер по мониторингу не только межрегиональных, но и внутрорегиональных диспаритетов, а также планированию, прогнозированию и ресурсно-инструментальному обеспечению их выравнивания;

– уточнены инструменты управления выравниванием социально-экономического развития в рамках региональной политики (административные, инфраструктурные, территориальные, коммуникационные) с учетом реализации проектов государственно- и муниципально-частного партнерства как основы сетевого взаимодействия;

- определена схема взаимодействия акторов региональной политики выравнивания на этапах инициирования, реализации, оценки и контроля мероприятий по сглаживанию диспаритетов с использованием инструментов сетевых партнерств и мониторинга процессов независимыми аналитическими центрами.

Теоретическая значимость результатов исследования состоит в обосновании основных факторов и современных тенденций территориальной социально-экономической дифференциации, а также в концептуальной разработке направлений преодоления регионального неравенства на основе организационно-управленческих решений с использованием диагностического механизма мониторинга.

Практическая значимость результатов исследования. Выводы, рекомендации и методические разработки, содержащиеся в диссертационной работе, могут быть использованы для создания инструктивно-методических материалов по формированию мероприятий государственной региональной политики, направленной на сглаживание неравенства российских регионов, для разработки региональных концепций и стратегических проектов развития проблемных территорий.

Апробация результатов работы. Основные положения и результаты диссертационного исследования докладывались на международных научно-практических конференциях «Современные проблемы социально-экономического развития России», «Актуальные проблемы развития инновационной экономики: национальный и региональный аспекты», «Современные проблемы социально-экономических систем в условиях глобализации», «Актуальные проблемы развития национальной и региональной экономики», «Актуальные проблемы экономики в условиях реформирования современного общества» в 2008-2014 гг. Отделом мониторинга аппарата Белгородской областной Думы и комитетом экономического развития администрации Белгородского района Белгородской области отмечена целесообразность применения результатов анализа и практических рекомендаций по повышению эффективности и развитию импортозамещения продукции АПК при реализации региональной политики выравнивания (подтверждено документами). Методические положения диссертационного исследования использованы в деятельности Территориального органа Федеральной службы государственной статистики по Белгородской области при формировании наборов показателей для проведения адресного мониторинга дифференциации социально-

экономического развития муниципальных образований (подтверждено актом о внедрении). Результаты исследования нашли отражение в учебном процессе ФГАОУ ВПО «Белгородский государственный национальный исследовательский университет» при преподавании дисциплин «Региональная экономика», «История экономических учений» (подтверждено справкой о внедрении).

Публикации. Основные положения диссертационного исследования нашли отражение в 10 научных публикациях автора объемом 2,75 а. л. (авторские – 2,4 а. л.), из них 3 статьи объемом 1,0 а. л. (авторские – 0,9 а. л.) – в изданиях, включенных ВАК РФ в Перечень ведущих рецензируемых журналов и изданий, в которых должны быть опубликованы основные научные результаты диссертаций на соискание ученой степени доктора и кандидата наук.

Объем и структура диссертации. Диссертация состоит из введения, трех глав, заключения, списка литературы из 220 источников и приложений, проиллюстрирована 34 таблицами и 15 рисунками, содержит 222 страницы печатного текста.

Во *введении* раскрыта актуальность темы диссертационной работы и степень изученности проблемы: определены цель, задачи, объект и предмет исследования, сформулированы научная новизна и практическая значимость результатов работы.

В первой главе *«Теоретические основы дифференциации и выравнивания социально-экономического развития регионов»* дана авторская интерпретация понятия «регион»; систематизированы дефиниции, отражающие сущность территориальной социально-экономической дифференциации; рассмотрены теоретические концепции, определяющие природу и закономерности выравнивания дифференциации; раскрыто содержание и инструменты государственной региональной экономической политики в практике стран мира и приведено авторское изложение понятие региональной политики выравнивания.

Во второй главе *«Методические аспекты анализа дифференциации социально-экономического развития на региональном и внутрирегиональном уровнях»* рассмотрен современный этап научных разработок анализа межрегиональной и внутрирегиональной дифференциации; представлена авторская система показателей и индикаторов, апробированная при оценке

социально-экономического развития и степени дифференциации конкретных территориальных образований РФ. Проведенный анализ позволил определить причины, обуславливающие уровень и динамику межрегиональных диспаритетов субъектов ЦЧЭР и внутрирегиональных неравенств муниципальных образований Белгородской области, и определить перспективные направления выравнивания дифференциации в исследуемых территориальных образованиях.

В третьей главе *«Совершенствование региональной политики выравнивания дифференциации социально-экономического развития»* приводится авторская концепция и систематизация инструментов политики выравнивания уровней социально-экономического развития регионов с подробным сравнительным анализом интересов акторов и схемой их взаимодействия в процессе реализации региональной политики выравнивания территориальной социально-экономических дифференциации.

В *заключении* подведены итоги диссертационного исследования, сформулированы основные результаты, выводы и практические рекомендации.

ОСНОВНЫЕ ПОЛОЖЕНИЯ ДИССЕРТАЦИОННОЙ РАБОТЫ, ВЫНОСИМЫЕ НА ЗАЩИТУ

1. Автором сформулировано концептуальное понимание региона в качестве целостного административно-территориального образования с преобладанием признаков «квазигосударства», генерирующего собственный внутренний потенциал и формирующего динамические факторы социально-экономического развития с целью выравнивания межрегиональных и внутрирегиональных диспаритетов.

В результате компаративного монографического анализа подходов к определению региона (табл. 1) автор определил регион как целостное административно-территориальное образование, включающее в себя ограниченную часть пространства, обладающее своей структурой, административно-правовыми функциями, связями с внешней средой и сложившимися условиями жизни населения.

Таблица 1

Систематизация подходов к определению сущности понятия «регион»

Критерии	Виды	Признаки
1. По содержанию	«Квазигосударство»	обособленная структура; взаимодействует с федеральной властью в рамках межрегиональных отношений; стремится к однородности (гомогенности), сглаживанию внутрирегиональных различий и экономическому самообеспечению.
	«Квазикорпорация»	формирует предпринимательскую среду, привлекает и создает ресурсы, обеспечивает их эффективное размещение; заложена идея глобальной конкуренции, поиск внутренних сил для развития территориального субъекта в целом и его инфраструктуры в частности.
	«Социум»	акцент на качество и воспроизводство социальной жизни общности людей, живущих на определенной территории.
2. По определению границ	Однородный (гомогенный)	объединяет пространственные единицы по близким признакам с похожей внутренней структурой.
	Функциональный	определяется по внутренним взаимодействиям, интеракциям.
	Административный	приравнивается к административно-правовому статусу субъекта.
3. По иерархии	Место	первичный, предельно малый регион, хозяйствующий субъект, географическая точка.
	Административный район или муниципальное образование	муниципальное административно-территориальное образование; орган местного самоуправления, регулирующий местные налоги, тарифы, инвестиции, социальную поддержку населения и др. (в государствах с унитарным и федеративным устройством).
	Округ	административно-территориальная или учётная единица территории; в СССР в 1923 - 1953 годах промежуточная единица между областью (краем, республикой) и районом.
	Административно-территориальная единица или субъект Федерации	административно-правовая единица, в Российской Федерации это области, края, республики и т.д; в унитарных государствах - составные части единой правовой системы.
	Экономический регион	межрегиональная ассоциация (Волго-Вятский, Поволжский экономические районы и т.д.).
	Макроэкономическая зона	совокупность крупных территориальных образований с характерными природными и экономическими условиями развития (зона Севера, Черноземный регион и т.д.).
	Государство	независимая централизованная организация власти и администрирования определённой территорией и ее социумом (Российская Федерация).
	Надгосударственное образование	трансгосударственный институт (ЕС, СНГ, НАФТА) и межгосударственный институт (еврорегионы, Азиатско-Тихоокеанское экономическое сотрудничество (АТЭС)).

С позиций теорий кумулятивного роста и пространственной поляризации (например, Ж. Будвиль, Г. Мюрдаль, Ф. Перру), в процессе регионального развития неизбежно возникает неравенство, обусловленное естественными базовыми факторами (особенности климата, рельефа, местоположение по отношению к сложившимся рынкам и источникам снабжения, размещение естественных ресурсов и доступ к ним, исторические и этнические особенности того или иного региона, плотность населения, близость к внешним границам, центру и др.). Однако с позиций эндогенной теории (Р. Барро, Г. Гроссман, П. Ромер), автор придерживается мнения, что за счет использования внутреннего потенциала региональной экономики и усиления влияния динамических факторов (инновационно-инвестиционный потенциал, эффективность конкуренции, институциональные преобразования, агломерационные и миграционные процессы) можно добиться равномерного экономического роста.

Синтез кумулятивной и эндогенной теорий в условиях регионов России предполагает минимизацию негативных проявлений территориальной дифференциации и создание условий, чтобы каждый субъект Федерации мог максимально использовать собственный внутренний потенциал развития и в меньшей степени рассчитывать на внешние источники.

2. Комплексная методика оценки уровня дифференциации регионов предполагает альтернативное применение вариационного и кластерного анализа, как по традиционным однокомпонентным показателям, так и с использованием авторской системы интегральных коэффициентов, определяющих уровень и динамику социального и экономического развития исследуемых субъектов.

Существующие теоретико-методические подходы к оценке уровня дифференциации социально-экономического развития регионов отличаются многообразием методов, среди которых заметное место занимают методы комплексных оценок. В рамках предложенной в исследовании методики комплексной оценки территориальной дифференциации (рис. 1) были использованы: метод вариационного анализа показателей (средние значения, размах вариации, среднее линейное и стандартное отклонение, дисперсия, коэффициенты вариации, асимметрии и эксцесса), метод кластерного анализа, а также авторская система интегральных коэффициентов, характеризующих уровень и динамику социального и экономического развития.

Для расчета статического коэффициента экономического развития территориальной единицы (СКЭР) используется средний уровень развития территории по экономическим показателям, который рассчитывается по формуле:

$$\text{СКЭР}_i = \frac{\sum_{j=1}^m s_{ij}}{m}, \quad (1)$$

где СКЭР_i – статический коэффициент экономического развития территории i ; s_{ij} – средний уровень развития территории i по экономическому показателю j ; m – количество экономических показателей.

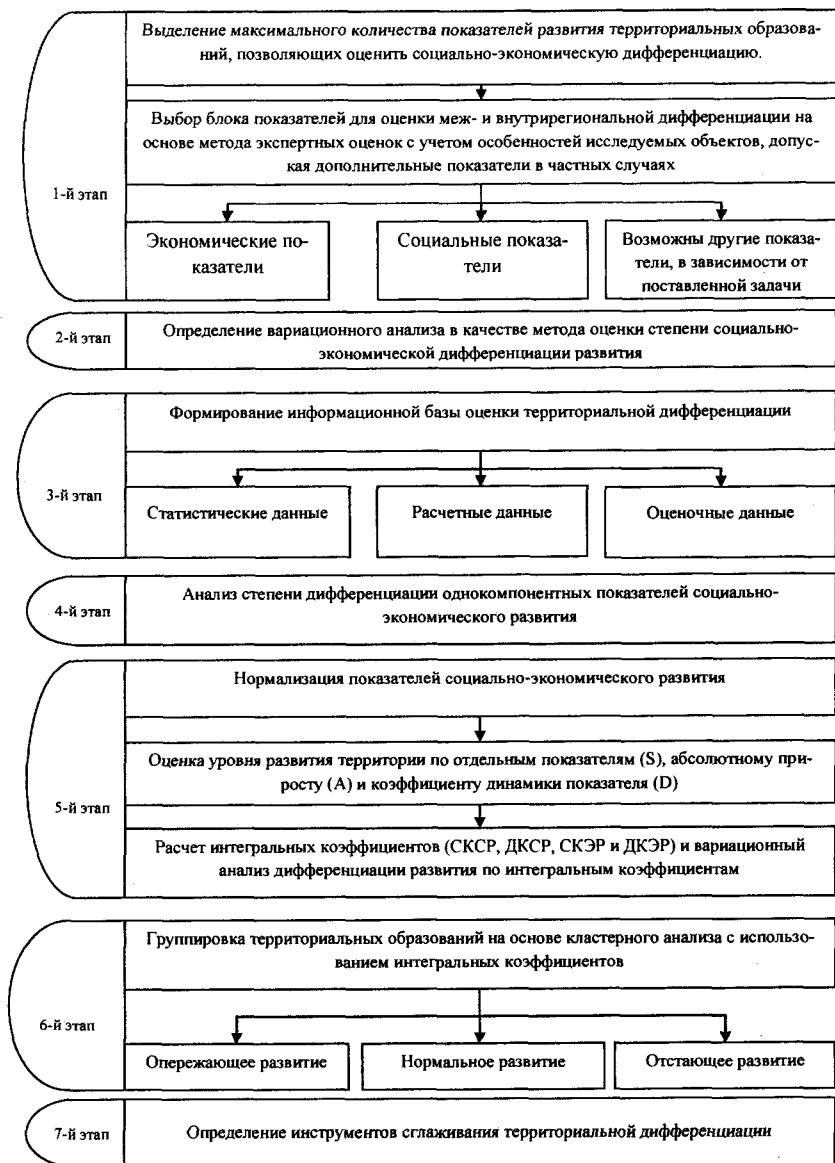


Рис. 1. Схема методики комплексной оценки уровня территориальной дифференциации

Статический коэффициент социального развития территории (СКСР) рассчитывается на основе среднего уровня развития территории по социальным показателям:

$$\text{СКСР}_i = \frac{\sum_{k=1}^n S_{ik}}{n}, \quad (2)$$

где СКСР_i – статический коэффициент социального развития территории i ; S_{ik} – средний уровень развития территории i по социальному показателю k ; n – количество социальных показателей.

Динамический коэффициент экономического развития (ДКЭР) рассчитывается на основе среднего значения коэффициента динамики экономических показателей:

$$\text{ДКЭР}_i = \frac{\sum_{j=1}^m D_{ij}}{m}, \quad (3)$$

где ДКЭР_i – динамический коэффициент экономического развития территории i ; D_{ij} – коэффициент динамики экономического показателя j по территории i ; m – количество экономических показателей.

Динамический коэффициент социального развития территории (ДКСР) рассчитывается на основе среднего значения коэффициента динамики социальных показателей:

$$\text{ДКСР}_i = \frac{\sum_{k=1}^n D_{ik}}{n}, \quad (4)$$

где ДКСР_i – динамический коэффициент социального развития территории i ; D_{ik} – коэффициент динамики социального показателя k по территории i ; n – количество социальных показателей.

В процессе анализа результатов комплексной оценки дифференциации социально-экономического развития субъектов ЦЧЭР были выявлены регионы с достаточно высокими показателями экономического и социального развития в период с 2008 по 2012 гг., в частности, Белгородская область.

Предложенная методика позволила также выявить очаги возможных проблем на ранней стадии развития внутрирегиональной дифференциации в муниципальных районах Белгородской области (табл. 2). При сравнении экономических и социальных показателей видно, что дифференциация по экономическим параметрам показывает большую изменчивость, параметры социального развития более инертны. Это означает, что неблагоприятная конъюнктура влияет на социальные параметры слабее, однако изменения будут более глубокими и для сглаживания неравномерности по социальным признакам необходимо большее количество ресурсов и времени.

Таблица 2

Интегральные коэффициенты в муниципальных районах
Белгородской области с 2008 по 2012 гг.

Муниципальные районы	СКСР	ДКСР	СКЭР	ДКЭР
г. Белгород	1,21	0,96	1,39	1,42
Алексеевский район и г. Алексеевка	1,05	1,02	1,06	1,10
Белгородский район	0,97	0,94	0,90	1,17
Борисовский район	1,00	1,06	0,87	1,33
г. Валуйки и Валуйский район	0,92	1,05	0,89	1,29
Вейделевский район	1,05	0,97	0,83	1,25
Волоконовский район	0,89	0,96	0,87	1,35
Грайворонский район	0,90	1,10	0,80	1,38
Губкинский городской округ	0,94	0,88	0,97	1,40
Ивнянский район	1,02	1,00	0,97	1,11
Корочанский район	0,96	0,98	1,02	1,26
Красненский район	1,03	0,97	0,76	1,33
Красногвардейский район	1,10	1,02	0,82	1,32
Краснояржужский район	1,06	0,97	0,90	1,66
Новооскольский район	1,01	0,93	0,97	1,61
Прохоровский район	0,85	0,89	0,95	0,97
Ракитянский район	1,10	1,07	1,01	1,05
Ровеньской район	0,99	1,02	0,84	1,39
Старооскольский городской округ	1,01	1,02	1,15	1,32
Чернянский район	1,02	1,00	0,81	1,21
Шебекинский район и г. Шебекино	0,92	1,04	0,90	1,31
Яковлевский район	1,00	1,00	0,85	1,17

Успешное социально-экономическое развитие региона складывается из поступательного развития отдельных муниципальных образований в его составе. Опора только на средние по субъекту РФ показатели развития может замаскировать ряд внутрирегиональных проблем, но не спасает от негативных последствий для региона в целом. В результате дифференциация социально-экономического развития муниципальных образований год от года будет только увеличиваться, снижая потенциал регионов и страны в целом. Полученные интегральные коэффициенты позволили комплексно оценить дифференциацию по уровню и динамике развития территориальных образований региона, а метод кластеризации дал возможность объединить в группы муниципальные образования с близкими интегральными коэффициентами (табл. 3), что позволяет обозначить перспективные направления региональной политики выравнивания.

Таблица 3

Группировка муниципальных образований Белгородской области
на основе кластерного анализа интегральных коэффициентов

Номер группы	Состав группы	Кол-во МО в группе
1	г. Белгород	1
2	Алексеевский район и г. Алексеевка, Борисовский район, Ракитянский район, Старооскольский городской округ, Краснояружский район, Красногвардейский район	6
3	Губкинский городской округ, г. Валуйки и Валуйский район, Ивнянский район, Грайворонский район, Корочанский район, Ровеньский район, Шебекинский район и г. Шебекино, Новооскольский район	8
4	Красненский район, Вейделевский район, Чернянский район, Яковлевский район	4
5	Волоконовский район, Белгородский район, Прохоровский район	3

Географическая близость территориальных образований Белгородской области обуславливает возможность в процессе реализации региональной политики выравнивания осуществлять межмуниципальные проекты, направленные на сглаживание внутрорегиональных социально-экономических различий.

3. Авторская концепция реализации региональной политики выравнивания включает целевой, методологический, методический, результативный блоки. Определены приоритетные инструменты преодоления внутритерриториальных различий на основе стимулирования сетевых взаимодействий отстающих территориальных образований с полюсами внутрорегионального роста.

Исходя из сегодняшних макроэкономических условий, авторская концепция региональной политики сглаживания неравенства (рис. 2) направлена на сближение государственных возможностей и интересов с региональными территориальными образованиями через государственно-частное партнерство на базе консолидации федеральных и региональных инвестиционных средств и средств бизнеса в целях эффективной реализации процесса выравнивания экономических и социальных показателей.

Данный подход позволяет обозначить цель сглаживания неравенства в новых глобальных условиях: стимулирование развития отстающих территориальных образований региона до уровня эффективно развивающихся за счет усиления связей с центрами экономического роста.

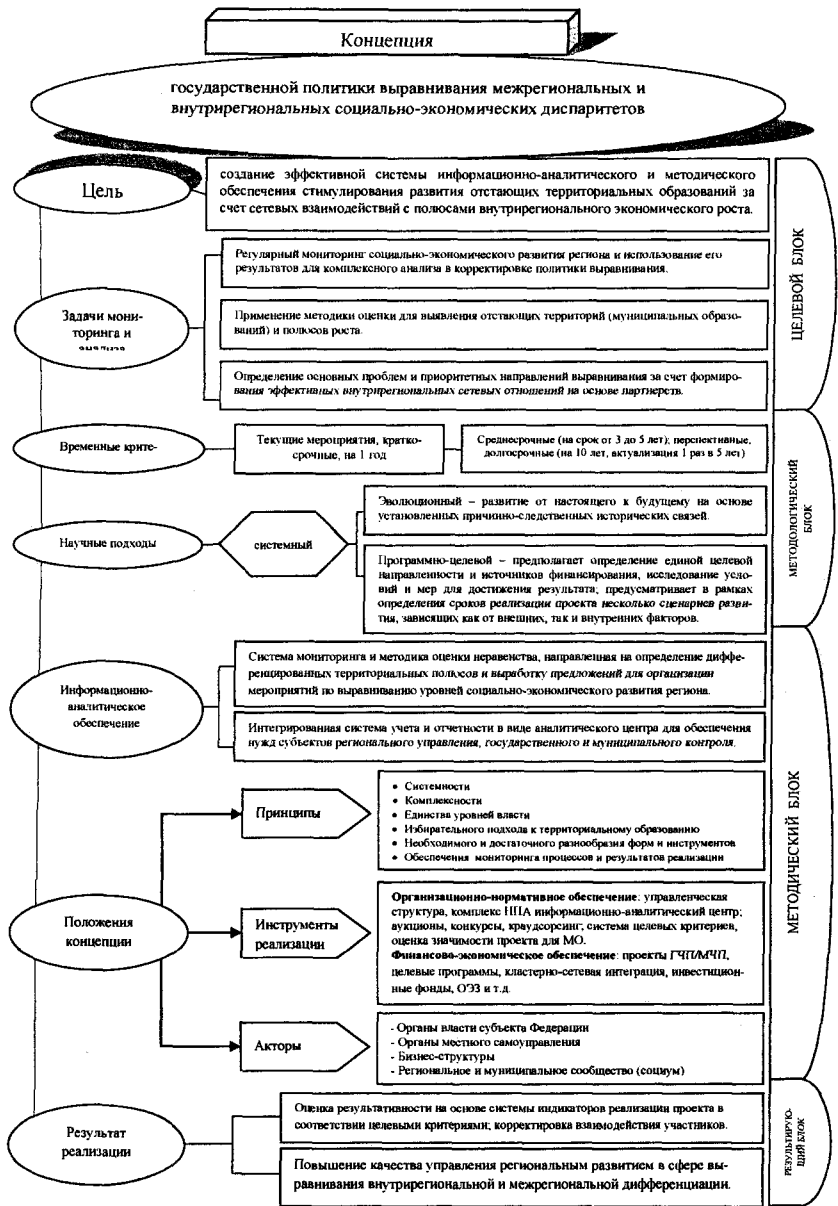


Рис. 2. Концепция политики выравнивания уровней социально-экономического развития регионов

На рисунке 3 представлена авторская систематизация инструментов реализации региональной политики выравнивания в зависимости от сферы применения. Среди инструментов соискатель отдает приоритет государственно-частному партнерству с бизнесом и социумом. Перечень инструментов не является полным и может меняться в зависимости от геополитической, макроэкономической ситуации и других условий.

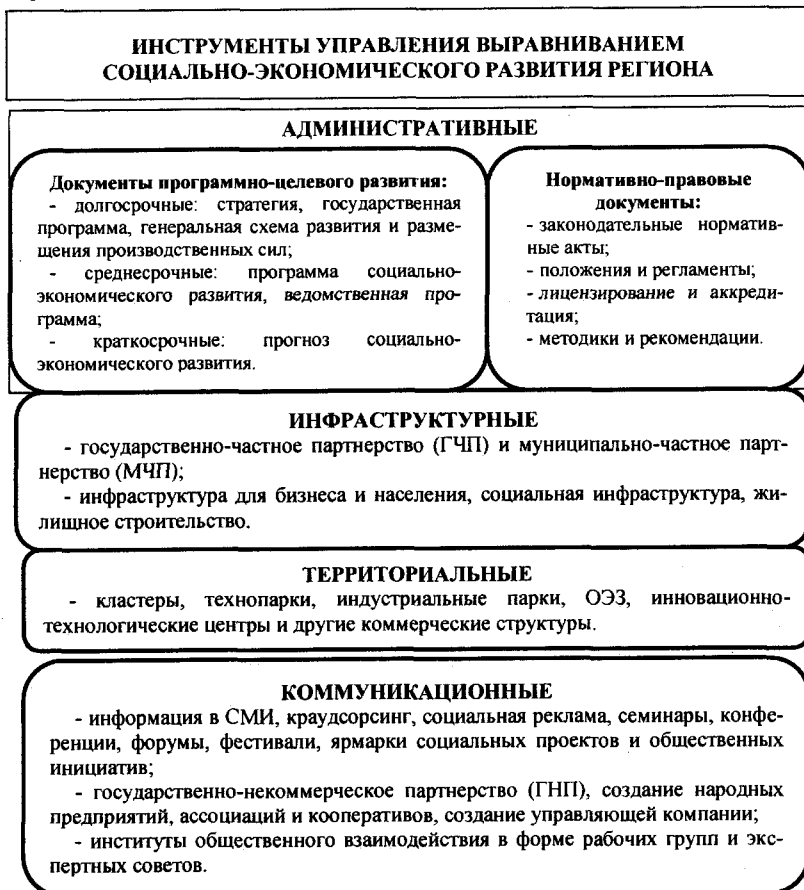


Рис. 3. Система инструментов управления выравниванием социально-экономического развития региона

Таким образом, приоритетным направлением авторского подхода к разработке концепции выравнивания являются инструменты преодоления внутрирегиональных различий на основе стимулирования сетевых взаимодействий отстающих территориальных образований с полюсами внутриреги-

онального роста. Автором рассмотрены основные механизмы взаимодействия государства и бизнеса в процессе формирования региональной агропромышленной стратегии и представлена схема реализации проекта ГЧП в рамках агротехнопарка в одном из муниципальных образований Белгородского региона.

4. Определена схема взаимодействия региональных и местных органов власти с бизнес-структурами и местным сообществом, отличающаяся охватом мониторингом всех этапов реализации политики выравнивания (инициирование, реализация, оценка и контроль мероприятий).

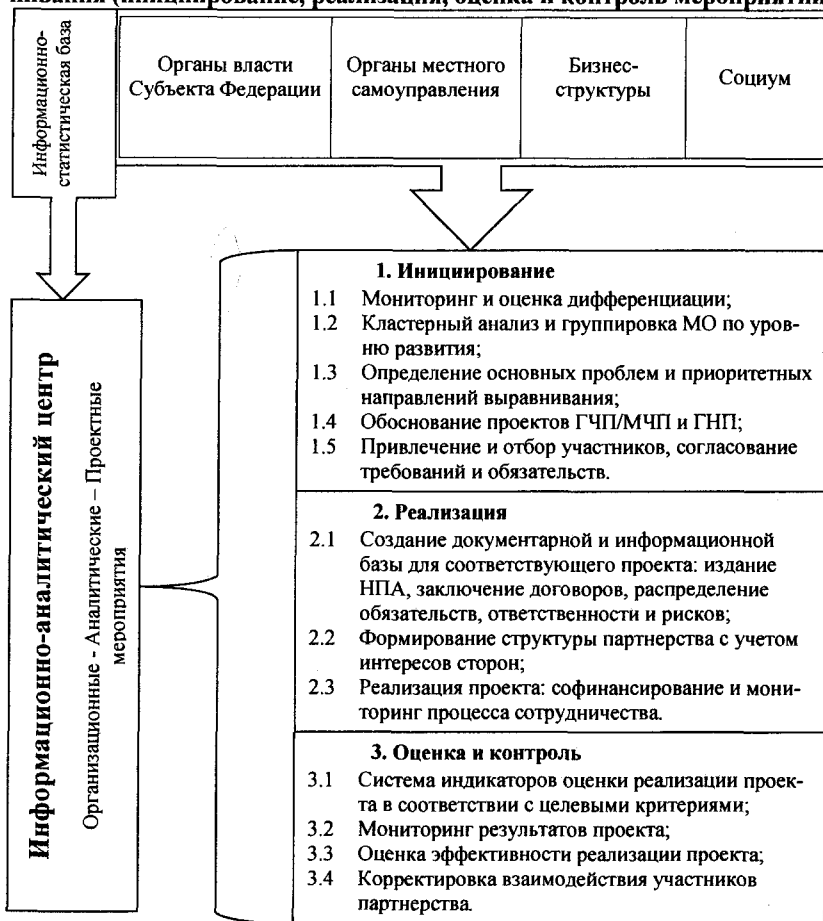


Рис. 4. Схема взаимодействия акторов в процессе проведения региональной политики выравнивания территориальной социально-экономической дифференциации

На рисунке 4 представлены направления взаимодействия федеральных, региональных и местных органов власти с бизнесом и социумом на этапах инициирования, реализации, оценки и контроля выполнения проектов на основе партнерства при реализации политики сглаживания диспаритетов развития муниципальных образований и регионов при поддержке мониторинга процессов независимыми аналитическими центрами.

Под мониторингом муниципальных территорий понимается специально организованная и постоянно действующая система сбора и анализа информации, используемая для оценки состояния и тенденций изменений социально-экономических параметров территориальных образований с целью принятия решений по выравниванию уровней развития.

Роль мониторинга на этапе инициирования мероприятий региональной политики выравнивания состоит в оценке дифференциации, группировке муниципальных образований по уровню развития, определении основных проблем и приоритетных направлений выравнивания, обосновании и согласовании проектов ГЧП/МЧП; на этапе реализации - в анализе процесса осуществления проекта; на этапе оценки и контроля - в анализе эффективности для последующей корректировки взаимодействия участников.

Концептуально схема реализации мониторинга представлена на рисунке 5. В отличие от традиционных схем мониторинга, авторский подход включает в его состав использование результатов мониторинга с целью устранения отклонений от целевых индикаторов реализации программ выравнивания межрегионального и внутрирегионального неравенства при помощи комплекса точечных проектов и создания локальных производств на территории муниципальных образований.

Информационно-статистическая база, организационно-методическое и финансовое обеспечение мониторинга может формироваться как на базе структур региональной власти путем делегирования им соответствующих функций, так и в форме независимых аналитических центров, создаваемых на основе ГЧП/МЧП или ГНП.

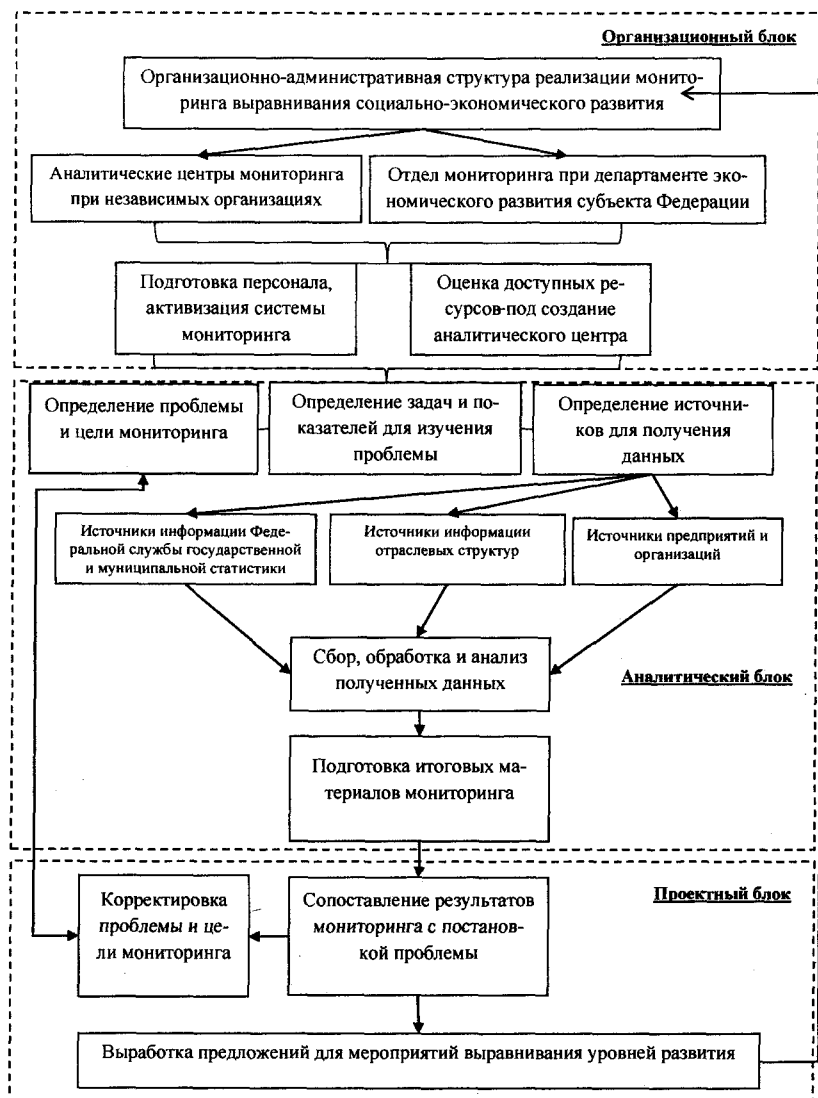


Рис. 5. Реализация мониторинга выравнивания территориальной социально-экономической дифференциации

Таким образом, в диссертационном исследовании обоснованы теоретико-методические положения и прикладные рекомендации по нивелированию межрегиональных и внутрирегиональных диспаритетов за счет стимулирова-

ния процессов эндогенного развития, использования целенаправленной региональной политики выравнивания, развития межмуниципальных сетевых взаимодействий и проектов ГЧП и МЧП.

Список работ, опубликованных автором по теме диссертации:

Статьи в научных изданиях, рекомендованных ВАК РФ:

1. Камышанченко, А.М. Инновационный подход к развитию региональной экономики / А.М. Камышанченко // Научные ведомости Белгородского государственного университета. История. Политология. Экономика. Информатика. – 2013. – №15 (158). – Вып. 27/1. – С. 9-14. (0,3 а.л.)

2. Камышанченко, А.М. Реализация региональной экономической политики с использованием кластерных подходов на примере Белгородской области / А.М. Камышанченко // Научные ведомости Белгородского государственного университета. История. Политология. Экономика. Информатика. – 2013. – №22 (165). – Вып. 28/1. – С. 25-32. (0,4 а.л.)

3. Камышанченко, А.М. Региональные процессы рыночной трансформации в странах Восточной Европы и России / Е.Н. Камышанченко, А.М. Камышанченко // Научные ведомости Белгородского государственного университета. История. Политология. Экономика. Информатика. – 2014. – №1 (172). – Вып. 27/1. – С. 16-21. (0,3 а.л. / 0,2 а.л.)

Монографии:

4. Камышанченко, А.М. Анализ развития государственно-частного партнерства в регионах Центрального федерального округа / А.М. Камышанченко // Глобальная экономика (текст): коллективная монография / (авт. коллектив: Байбалов В.К. (и др.)); под науч. ред. проф. Е.Н. Камышанченко, доц. Ю.Л. Раstopчиной); Белгород: ИПК НИУ «БелГУ», 2011. – 416 с. – С. 346-354. (0,4 а.л.)

Статьи в научных журналах и сборниках:

5. Камышанченко, А.М. Государственно-частное партнерство: современные аспекты развития / А.М. Камышанченко // Современные проблемы социально-экономического развития России. Материалы международной научно-практической конференции. – Белгород: Изд-во БелГУ. – 2011. – С. 338-341. (0,2 а.л.)

6. Камышанченко, А.М. Государственно-частное партнерство как эффективный инструмент реализации национальной и региональной экономической политики / А.М. Камышанченко // Современные проблемы социаль-

но-экономического развития России. Материалы международной научно-практической конференции. – Белгород: ИПК НИУ «БелГУ». – 2012. – С. 172-177. (0,2 а.л.)

7. Grinjowa, N.A., Kamyschantschenko, A.M., Kirmanowa, S.S. Cluster als Bestimmungsfaktor der regionalen Wettbewerbsfähigkeit das Beispiel der deutschen Regionen / N.A. Grinjowa, A.M. Kamyschantschenko, S.S. Kirmanowa // Актуальные проблемы развития инновационной экономики: национальный и региональный аспект. Материалы международной научно-практической конференции для студентов, магистров, аспирантов и молодых ученых. – Белгород: ИПК НИУ «БелГУ». – 2012. – С. 116-120. (0,25 а.л. / 0,1 а.л.)

8. Камышанченко, А.М. Реализация мониторинга результатов социально-экономического развития Белгородской области / А.М. Камышанченко // Современные проблемы социально-экономических систем в условиях глобализации. Сборник научных трудов VII Международной научно-практической конференции. – Белгород: ИД «Белгород» НИУ «БелГУ». – 2014. – С. 60-64. (0,2 а.л.)

9. Камышанченко, А.М. Проблемы дифференциации денежных доходов населения в России как важное направление социальной политики государства / А.М. Камышанченко // Актуальные проблемы развития национальной и региональной экономики. Сборник научных трудов V Международной научно-практической конференции студентов, магистрантов, аспирантов и молодых ученых. – Белгород: ООО «Эпицентр». – 2014. – С. 57-59. (0,2 а.л.)

10. Mazurek A., Mazurek P. Wie regionale Institutionen, Wirtschaft und Zivilgesellschaft die transnationale Kooperation bedingen. Welche Zukunft hat die grenzüberschreitende, europäische Zusammenarbeit? Eine Veranschaulichung am Beispiel der deutsch-polnischen Grenzregion Szczecin) / A. Mazurek, P. Mazurek // Актуальные проблемы экономики в условиях реформирования современного общества: материалы III Международной научно-практической конференции. – Белгород: ИД «Белгород» НИУ «БелГУ». – 2015. – Ч 2. – С. 278-280. (0,3 а.л. / 0,2 а.л.)