



ВОЛОГОДСКИЙ  
НАУЧНО-КООРДИНАЦИОННЫЙ ЦЕНТР  
ЦЭМИ РАН

**ИЛЬИН В.А.**

**СОЦИАЛЬНЫЙ МОНИТОРИНГ  
КАК ИНСТРУМЕНТ ОЦЕНКИ ЭФФЕКТИВНОСТИ  
РЕГИОНАЛЬНОГО УПРАВЛЕНИЯ**

**НАУЧНЫЙ ДОКЛАД**

**ВОЛОГДА**

**2008**

# РОССИЙСКАЯ ФЕДЕРАЦИЯ



В течение длительного периода Вологодский научно-координационный центр Российской академии наук ведет исследования социальной направленности. Значительное место в них занимает мониторинг социальных, экономических, политических изменений в регионах. Уже более 12 лет, с периодичностью один раз в два месяца, в Вологодской области проводится опрос 1,5 тыс. человек по квотной выборке. Сформирована собственная опросная сеть в целях осуществления оперативного сбора информации и контроля его качества. Это позволило создать уникальную электронную базу данных. С 2002 г. ВНКЦ осуществляет социальный мониторинг во всех 10 субъектах Северо-Западного федерального округа Российской Федерации.

Некоторые результаты очередного этапа данного социального мониторинга представлены в докладе директора ВНКЦ ЦЭМИ РАН д.э.н, профессора Ильина Владимира Александровича.

## **Роль и место социального мониторинга в системе оценки эффективности государственной политики**

Дискуссия по проблемам государственной социальной политики приобрела на рубеже веков особую остроту. Европейский опыт недвусмысленно показывает, что результативная социальная политика все более определяет темпы, характер и эффективность экономических процессов, позитивное развитие политических отношений, являясь надежным стабилизатором общественного развития, в котором остро нуждается изменяющаяся Россия.

Представители ведущих политических партий, многочисленные эксперты часто высказываются о приоритетных моделях социальной политики российского государства, дают развернутые оценки хода реформ. Но при этом, как подчеркивает член-корреспондент РАН М.К. Горшков, ощущается явный дефицит включенности самого общества в осмысление и обсуждение тех социальных приоритетов, которые бы в полной мере соответствовали ожиданиям и потребностям различных групп населения. Весьма редко «голос масс» публично звучит и по поводу реализации социальных реформ, степени их эффективности и неэффективности. Создается такое впечатление, что эта тема дискуссии прочно приватизирована чиновничеством.

Поэтому очень важно проведение масштабных исследований с целью выявления общественного мнения россиян по широкому кругу вопросов социальной политики государства, выяснение того, что думают различные слои населения о начатых и намечающихся реформах, включение общественности в обсуждение преобразований в стране.

Вместе с тем следует учитывать, что высокая степень неоднородности социального пространства России сопровождается различиями в восприятии населением регионов одних и тех же или сходных экономических и общественно-политических процессов. Они обуславливаются такими причинами, как социально-экономическая дифференциация регионов, разность «скоростей» их развития, отличия в социальной структуре, стандартах и стиле жизни населения и т.д. Данный фактор практически не учитывается при формировании и реализации государственной



социально-экономической политики, чему способствует недостаток соответствующей информации и низкая степень научной проработанности данной проблемы. В результате снижается эффективность социальных мероприятий. Таким образом, потребность в комплексном изучении региональных особенностей восприятия населением экономических и общественно-политических процессов обусловлена как научными, так и практическими задачами: необходимостью анализа и оценки эффективности социального управления, расширения возможностей разработки перспективных программ регионального развития.

Социальный мониторинг является одним из действенных инструментов обратной связи между обществом и властью. Он позволяет более адекватно оценивать эффективность государственной экономической и социальной политики, полнее учитывать интересы различных групп населения при разработке и реализации социально значимых управленческих решений.

В настоящее время общепринятым в управленческой практике как на федеральном, так и на региональном уровнях является анализ социальной ситуации, инструментально осуществляемый органами государственной статистики. У информации, разрабатываемой Федеральной службой государственной статистики РФ и ее территориальными органами, имеется множество несомненных достоинств (сопоставимость, оперативность, достаточно высокая степень достоверности измеряемых показателей). Тем не менее она не дает полного представления о региональном развитии. Без внимания остается такой важнейший аспект, как настроения людей, их отношение к различным сферам личной и общественной жизни, к деятельности властных структур. Такие сведения можно получить только посредством опросов общественного мнения.

Сегодня подобная работа проводится в двух формах. С одной стороны, ее осуществляют общероссийские исследовательские центры (ВЦИОМ-А, ФОМ и т.п.), с другой – исследовательские структуры в отдельных субъектах РФ. Однако в рамках федеральных округов использование существующей информации не дает должного эффекта, поскольку для первого источника характерна недостаточная репрезентативность (выборка на регион составляет лишь несколько десятков чело-



век), а для второго – несопоставимость данных вследствие расхождений в методиках и периодичности опросов, методах обработки данных и т.п. В этих условиях особую актуальность приобретает необходимость ведения комплексного мониторинга общественного мнения на территориях, охватываемых федеральными округами.

Наиболее оптимальной формой такого мониторинга применительно к обширной территории, какую представляет собой Северо-Западный федеральный округ, является сеть опросных центров, состоящая из головного центра и представительств в отдельных областях и республиках региона. При этом опросы проходят по единой методике; обеспечивается репрезентативность как обобщенных (в целом по округу) данных, так и данных по отдельным областям и республикам. Помимо общих вопросов возможно изучение вопросов, учитывающих специфику каждого административно-территориального образования.

В этой связи хотелось бы остановиться на опыте Вологодского научно-координационного центра ЦЭМИ РАН, который начиная с 2005 г., при поддержке Российской академии наук и Полномочного представителя Президента РФ в Северо-Западном федеральном округе, осуществляет комплексный мониторинг общественного мнения по социальной проблематике на территориях субъектов Федерации, входящих в состав Северо-Западного федерального округа.

Совместный мониторинг общественного мнения направлен на сопоставление регионов Северо-Западного федерального округа по различным социальным параметрам с целью выявления общих и специфических закономерностей и проблем их развития.

Сравнительный анализ данных мониторинга имеет большую научную и практическую значимость. Во-первых, опросы общественного мнения, проводимые на территориях СЗФО, позволяют получить представление о таком важнейшем аспекте регионального развития, как настроения людей, их отношение к различным сферам личной и общественной жизни, к деятельности властных структур.



Во-вторых, сопоставление результатов опросов населения различных регионов позволяет выделить общие социально-экономические проблемы, а также определить специфику развития каждого административно-территориального образования.

В-третьих, данные опросов общественного мнения могут использоваться для анализа и оценки эффективности социального управления, а также для более полного учета интересов различных групп населения при разработке и реализации перспективных программ регионального развития.

Всего за период 2005 – 2008 гг. было проведено 5 совместных опросов (декабрь 2005 г., ноябрь – декабрь 2006 г., июнь 2007 г., апрель – май 2008 г., июнь – июль 2008 г.)<sup>1</sup>.

---

<sup>1</sup> В 2005 г. всего было опрошено 5062 респондента в восьми регионах Северо-Западного федерального округа, в том числе в Архангельской области – 625, в Мурманской – 625, в Калининградской – 400, в Ленинградской – 638, в Санкт-Петербурге – 656, в Республике Коми – 618, в Республике Карелия – 625, в Вологодской области (контрольный регион) – 1500.

В 2006 г. всего было опрошено 6358 респондентов в десяти регионах Северо-Западного федерального округа, в том числе в Архангельской области – 626, в Мурманской – 629, в Калининградской – 400, в Ленинградской – 621, в Санкт-Петербурге – 644, в Республике Коми – 550, в Республике Карелия – 500, в Новгородской области – 450, в Псковской области – 438, в Вологодской области (контрольный регион) – 1500.

В 2007 г. всего было опрошено 6195 респондентов в десяти регионах Северо-Западного федерального округа, в том числе в Архангельской области – 626, в Мурманской – 625, в Калининградской – 400, в Ленинградской – 626, в Санкт-Петербурге – 625, в Республике Коми – 400, в Республике Карелия – 500, в Новгородской области – 449, в Псковской области – 450, в Вологодской области (контрольный регион) – 1500.

В мае-июне 2008 г. было опрошено 6264 респондента в десяти регионах Северо-Западного федерального округа, в том числе в Архангельской области – 625, в Мурманской – 625, в Калининградской – 625, Ленинградской – 625, в Санкт-Петербурге – 626, в Республике Коми – 634, в Республике Карелия – 626, в Новгородской области – 627, в Псковской области – 626, в Вологодской области (контрольный регион) – 1500.

## Основные тенденции изменения общественного мнения жителей регионов Северо-Западного федерального округа

Результаты проведенного мониторинга показали, что в 2008 г. по сравнению с предыдущим периодом оценки населения регионов СЗФО в отношении политической и экономической ситуации по многим параметрам существенно улучшились:

- ▲ ✓ возрос общий уровень одобрения деятельности Президента РФ (до 81% в среднем по округу; в 2005 г. – 69%), а также губернаторов областей и глав республик (до 42%; в 2005 г. – 37%);
- ✓ увеличилась доля положительных характеристик социально-политического климата в стране (до 61%; в 2005 г. – 34%) и на региональном уровне (до 65%; в 2005 г. – 45%);
- ✓ удельный вес населения, считающего социально-экономическую ситуацию в России «плохой» и «очень плохой», сократился до 22% (в 2005 г. – 41%), в своих регионах – до 32% (в 2005 г. – 39%);
- ✓ улучшились оценки психологического состояния населения: представительство жителей СЗФО, испытывающих негативные эмоции (напряжение, раздражение, страх, тоску), снизилось до 27% с 39% в 2005 г.

В то же время по некоторым позициям изменения, отмеченные в 2007 г., не получили дальнейшего продолжения:

- ✓ существенно не изменились суждения жителей СЗФО, касающиеся собственного материального благополучия: доля жителей округа, считающих, что материальное положение их семей «плохое, очень плохое», сохранилась на уровне 28% (в 2005 г. – 34%);
- ✓ осталась прежней доля населения с низкой оценкой покупательной способности доходов («денег хватает в лучшем случае на приобретение продуктов питания») – 30% (2005 г. – 40%);
- ✓ не претерпела заметных изменений и структура социальной самоидентификации населения: доля тех, кто относит себя к категориям «бедных» и «нищих», составила 38% (в 2005 г. – 47%).





Результаты мониторинга показали наличие территориальных особенностей в тенденциях оценок ситуации, которые позволяют говорить о большей или меньшей значимости отдельных проблем социального развития для того или другого региона. Так, следует отметить, что за период 2007 – 2008 гг. в ряде регионов наблюдались следующие позитивные тенденции:

---

▲ – Указаны тенденции улучшения ситуации; ▼ – указаны тенденции ухудшения ситуации

- ▲ ■ доля населения, одобрительно оценивающего деятельность Президента РФ, наиболее существенно возросла в Санкт-Петербурге (с 65 до 82%), в Мурманской (с 69 до 77%), Псковской (с 79 до 86%), Вологодской (с 76 до 82%) областях;
- отношение к деятельности губернаторов областей, глав республик наиболее заметно улучшилось в Санкт-Петербурге (удельный вес одобрительных оценок увеличился с 35 до 55%), Ленинградской области (с 32 до 53%), Республике Коми (с 24 до 41%), Псковской области (с 25 до 40%);
- доля положительных характеристик социально-политического климата в стране наиболее существенно возросла в Республике Карелия (с 37 до 69%), Калининградской (с 38 до 66%), Ленинградской (с 37 до 63%), Новгородской (с 30 до 53%), Архангельской (с 37 до 59%), Псковской (с 43 до 64%) областях, а удельный вес позитивных оценок общественно-политической ситуации на региональном уровне наиболее заметно увеличился в Ленинградской (с 48 до 73%), Новгородской (с 33 до 56%) областях, Республике Карелия (с 48 до 71%);
- самый значительный рост доли позитивных оценок социально-экономического положения в России и регионе наблюдался в Ленинградской (с 9 до 26% и с 8 до 30% соответственно), Калининградской (с 7 до 20% и с 7 до 19%) областях, Республике Карелия (с 6 до 18% и с 2 до 16%);



- улучшение оценок текущего материального положения семей произошло в Калининградской (доля отрицательных ответов снизилась с 36 до 27%) и Ленинградской (с 29 до 25%) областях;
- удельный вес населения, отличающегося низкими оценками покупательной способности доходов («денег хватает в лучшем случае на еду»), наиболее существенно сократился в Калининградской (с 36 до 28%) и Вологодской (с 39 до 33%) областях;
- доля жителей регионов, относящих себя к категориям «бедных» и «нищих», уменьшилась лишь в Ленинградской (с 41 до 31%) и Калининградской (с 40 до 33%) областях, Республике Коми (с 40 до 36%);
- представительство населения, испытывающего негативные эмоции («напряжение, раздражение, страх, тоску»), наиболее заметно снизилось в Новгородской (с 35 до 27%), Калининградской (с 34 до 28%), Ленинградской (с 31 до 24%) областях.

Результаты исследования показали, что в период 2007 – 2008 гг., когда происходило улучшение оценок экономической и социально-политической обстановки в большинстве регионов СЗФО, для отдельных территорий были характерны негативные тенденции:

- ▼ на фоне повышения уровня одобрения деятельности Президента РФ жителями округа (в целом) в Калининградской области отмечено снижение доли положительных суждений – с 87 до 79%;
- несмотря на общее улучшение отношения жителей округа к деятельности глав регионов, в Калининградской и Архангельской областях наблюдалось уменьшение доли положительных характеристик их работы (с 60 до 52% и с 29 до 17% соответственно);
- при стабильных оценках текущего материального положения и покупательной способности доходов населения округа в целом в Вологодской области зафиксирован наиболее заметный рост представительства негативных характеристик материального благополучия семей (с 19 до 29%), а в Псковской и Мурманской областях – увеличение доли низкодоходных категорий (с 29 до 35% и с 24 до 28% соответственно).



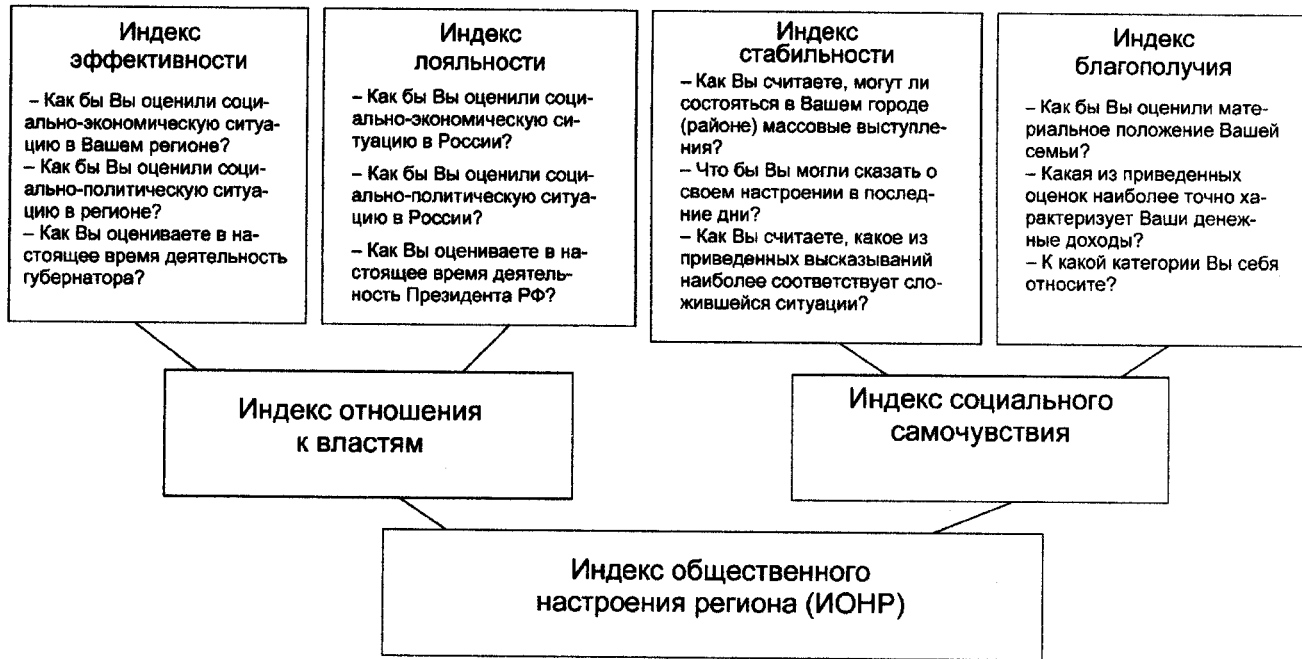
Таким образом, общественные настроения в период 2005 – 2008 гг. в целом по СЗФО имели позитивную динамику. Население большинства его регионов в 2008 г. оценивало власти и свое социальное самочувствие больше в положительном ключе, чем с отрицательных позиций. В то же время анализ результатов опросов в разрезе отдельных субъектов Северо-Запада России показывает неоднородность трансформации общественного мнения. Если в одних регионах за четыре года произошло существенное улучшение настроений населения (но с разной скоростью), то в других просматривается явная консервация оценок.

### **Территориальные особенности изменения общественных настроений**

Для сравнительного анализа изменения общественных настроений в регионах СЗФО, используется система частных и общих индексов, позволяющих составить рейтинг регионов в зависимости от отношения к работе федеральных и местных органов исполнительной власти со стороны населения и от его оценки своего материального благополучия и настроения. Величина индекса рассчитывается в пунктах. По каждому вопросу рассчитывается свой индекс: из доли положительных ответов вычитается доля отрицательных, затем к полученному значению прибавляется 100, чтобы не иметь отрицательных величин. Таким образом, полностью отрицательные ответы дали бы общий индекс 0, сплошь положительные – 200, равновесие первых и вторых – индекс 100, являющийся, по сути, нейтральной отметкой. Каждый из частных индексов рассчитывается как среднее значение суммы трех индексов по каждому из вопросов (рисунок).

Мониторинг является эффективным инструментом для оценки эффективности региональной власти. Опыт показывает, что негативные оценки деятельности управленческих структур, отмечаемые в мониторинге, предшествуют смене руководства региона, как это произошло в Архангельской и Новгородской областях.





Частные индексы и рейтинг регионов по индексу общественного настроения

Результаты мониторинга общественного мнения, проводимого ВНКЦ ЦЭМИ РАН, получили положительную оценку со стороны как академических, так и государственных структур (Министерство регионального развития, Правительство и Законодательное собрание области, главы регионов, полномочные представители в федеральных округах, научные центры РАН в регионах и т.д.), в которые они рассылаются в оперативном порядке. Многие отмечают, что научная деятельность центра по изучению общественного мнения способствует выработке действенного инструментария обработки данных опросов, а также позволяет исследовать качество и доступность государственных услуг, выявить отношение населения к различным сторонам жизни.

## **1. Сравнительный анализ регионов СЗФО по индексам эффективности региональной власти, лояльности к политике федеральной власти, социально-политических настроений, социально-экономического положения**

### **1.1. Индекс эффективности региональной власти**

*Таблица 1*

#### **Ранжирование регионов СЗФО по индексу эффективности региональной власти**

Регион	Год			
	2005	2006	2007	2008
Вологодская область	1	2	1	1
Ленинградская область	4	5	5	2
г. Санкт-Петербург	3	1	4	3
Мурманская область	2	4	3	4
Калининградская область	7	3	2	5
Псковская область	-	10	7	6
Республика Коми	8	7	6	7
Новгородская область	-	6	10	8
Республика Карелия	6	9	8	9
Архангельская область	5	8	9	10

В 2008 г. в целом по СЗФО значительно (с 96,3 до 113,9) возрос индекс эффективности региональной власти (прил., рис. 1). Впервые показатель превысил 100 пунктов, т.е. положительные суждения жителей округа



стали преобладать над отрицательными. В первую очередь рост индекса обусловлен улучшением отношения населения к политической ситуации в регионе (в среднем на 26,3 пункта). В меньшей степени (на 11,6 пункта) позитивные изменения проявились в оценке социально-экономической ситуации.

Наиболее благоприятная ситуация, как и в 2007 г., наблюдается в Вологодской области, где оценки эффективности деятельности региональной власти неуклонно повышаются: показатель возрос за четыре года со 105,4 до 134,8 пункта. Самые значительные позитивные изменения за последний год отмечены в Ленинградской области, которая вышла с пятой на вторую позицию благодаря увеличению индекса на 37,5 пункта. В тройке лидеров также г. Санкт-Петербург (126,9 пункта) – здесь существенно (на 28,2 пункта) улучшилось отношение к деятельности губернатора.

В целом преимущественно положительное отношение к действиям власти на региональном уровне характерно для всех субъектов СЗФО, за исключением Архангельской области, в которой положительные изменения проявились в наименьшей степени (на 3,9 пункта) и показатель отношения к действиям региональной власти (83,9) остается ниже уровня 2005 года (91,1 пункта). В Республике Карелия и особенно в Новгородской области, занимавших в 2007 г. последние позиции в списке, позитивная динамика более заметна (рост индекса соответственно на 20,7 и 27,9 пункта).

## 1.2. Индекс лояльности к политике федеральной власти

Таблица 2

### Ранжирование регионов СЗФО по индексу лояльности к политике федеральной власти

Регион	Год			
	2005	2006	2007	2008
Республика Карелия	3	3-4	4	1
Вологодская область	1	3-4	1	2
Псковская область	-	9	2	3
Калининградская область	2	2	6	4
Ленинградская область	8	5	10	5
Мурманская область	6	1	3	6
г. Санкт-Петербург	4	8	9	7
Архангельская область	7	6	5	8
Республика Коми	5	7	7	9
Новгородская область	-	10	8	10

В 2008 г. во всех субъектах округа в значительной степени улучшилось отношение населения к деятельности властных структур федерального уровня. Подтвердилась тенденция возрастания **индекса лояльности к политике федеральной власти** – за год в среднем по округу он увеличился со 115,6 до 133,9 пункта (прил., рис. 2). Причем в последние три года положительный баланс мнений (индекс свыше 100 пунктов) отмечается во всех регионах. Рост индекса обусловлен в первую очередь улучшением отношения жителей округа к социально-политической ситуации в России (в среднем на 35,5 пункта).

Самые заметные положительные изменения индекса произошли в Ленинградской области (со 109,9 до 135,4 пункта) и г. Санкт-Петербурге (со 110,3 до 133,8 пункта), отличавшихся в 2007 г. наименьшей лояльностью по отношению к политике федеральной власти. В результате в Санкт-Петербурге показатель приблизился к среднему уровню, а в Ленинградской области – превысил его.

Значительная позитивная динамика характерна также для Республики Карелия (рост индекса со 116,8 до 139,5 пункта), что позволило ей выйти на первую позицию, опередив Вологодскую область, где индекс увеличился менее существенно (со 124,4 до 137,8 пункта).

В тройку лидеров входит также Псковская область, характеризующаяся неуклонным поступательным ростом индекса на протяжении 2006 – 2008 гг. (со 103,1 до 137,5 пункта).

Завершает список Новгородская область, где в 2008 г. зафиксирован наименьший показатель позитивного отношения к деятельности органов власти федерального уровня, а также наименьший рост индекса (со 112,3 до 124,6 пункта).



### 1.3. Индекс стабильности

Таблица 3

#### Ранжирование регионов СЗФО по индексу стабильности

Регион	Год			
	2005	2006	2007	2008
Вологодская область	5	2	4	1
Псковская область	-	3	3	2
Ленинградская область	1	4	7	3
Калининградская область	8	9	8	4
Республика Карелия	3	8	2	5
Новгородская область	-	6	10	6
Архангельская область	6	7	9	7
г. Санкт-Петербург	4	1	1	8
Мурманская область	2	5	6	9
Республика Коми	7	10	5	10

В 2008 г. в среднем по СЗФО индекс стабильности снизился и установился на отметке 122 пункта (прил., рис. 3). Это обусловлено усилением протестных настроений жителей округа. Так, вероятность массовых выступлений против роста цен и падения уровня жизни в текущем году возросла, что привело к уменьшению соответствующего индекса на 17,1 пункта. Негативное влияние на динамику индекса социально-политических настроений оказало и снижение уровня запаса социального терпения населения СЗФО – на 1,9 пункта по сравнению с 2007 г. и на 4,8 пункта по сравнению с 2006 г.

В разрезе территорий округа изменения индекса стабильности неоднозначны. Так, по сравнению с 2007 г. снижение индекса произошло в Республике Карелия (со 130,9 до 120,2 пункта), Санкт-Петербурге (со 134,7 до 118,2 пункта), Мурманской области (со 125,1 до 117,5 пункта), Республике Коми (со 125,7 до 116,3 пункта). Прирост данного показателя наблюдался в Вологодской (со 128,1 до 133 пункта), Ленинградской (со 123,9 до 126,2 пункта), Новгородской (со 117,5 до 119,8 пункта) областях. В Псковской, Калининградской и Архангельской областях ситуация существенно не изменилась.

Наиболее благоприятные позиции занимают Вологодская (133 пункта), Псковская (129 пунктов), Ленинградская (126 пунктов) области. Наименее благоприятные – Республика Коми (104,8 пункта), Мурманская область (117,5 пункта) и Санкт-Петербург (118,2 пункта).



## 1.4. Индекс благополучия

Таблица 4

### Ранжирование регионов СЗФО по индексу благополучия

Регион	Год			
	2005	2006	2007	2008
Ленинградская область	5	2	4	1
г. Санкт-Петербург	2	1	1	2
Мурманская область	4	3	2	3
Калининградская область	3	4	8	4
Республика Карелия	1	5	6	5
Республика Коми	6	10	7	6
Вологодская область	7	9	5	7
Псковская область	-	7	3	8
Архангельская область	8	6	9	9
Новгородская область	-	8	10	10

**Индекс благополучия** в 2008 г., как и в предыдущие годы, в среднем по СЗФО установился ниже отметки 100 пунктов (93,6 пункта), что свидетельствует о преобладании негативных суждений населения относительно материального положения, уровня доходов и собственного социально-экономического статуса (прил., рис. 4).

По сравнению с 2007 г. годом индекс благополучия сократился на 1,6 пункта. Это произошло за счет ухудшения покупательной способности доходов населения (вопрос: «Какая из приведенных ниже оценок наиболее точно характеризует Ваши денежные доходы?»): соответствующий показатель снизился на 1,7 пункта. Негативное влияние на индекс благополучия оказало также ухудшение оценок текущего материального положения семей (вопрос: «Как бы Вы оценили материальное положение Вашей семьи?»): соответствующий показатель снизился на 2,3 пункта.

В территориальном разрезе наиболее высокие показатели фиксируются в Ленинградской области (102,8 пункта) и Санкт-Петербурге (102 пункта). Только в этих регионах, в отличие от остальных и округа в целом, индекс благополучия превышает границу 100 пунктов, что позволяет говорить о преобладании среди населения позитивных оценок своего материального благосостояния.



По сравнению с 2007 г. в распределении по территориям СЗФО отмечаются разнонаправленные тенденции изменения индекса социально-экономического благополучия. В Ленинградской и Калининградской областях ситуация улучшилась благодаря оптимизации оценок материального положения семей и улучшению структуры имущественной самоидентификации населения. В Санкт-Петербурге, Мурманской, Вологодской, Псковской, Архангельской областях положение, напротив, ухудшилось. В Республике Коми, Республике Карелия, Новгородской области оценки существенно не изменились.

## 2. Сравнительная характеристика регионов СЗФО по индексам отношения к властям и социального самочувствия

**Индекс социального самочувствия** включает в себя среднее значение суммы индексов **социально-политических настроений населения региона** и **индекса социально-экономического положения населения региона**. В результате данный индекс позволяет судить о личном и семейном благополучии населения, о характере самоидентификации жителей региона относительно своего материального положения и душевного самочувствия. По сути, данный индекс в целом репрезентирует **качество жизни населения**.

### 2.1. Индекс социального самочувствия

Таблица 5

**Ранжирование регионов СЗФО по индексу социального самочувствия**

Регион	Год			
	2005	2006	2007	2008
Ленинградская область	3	2	6	1
Вологодская область	6	8	4-5	2
г. Санкт-Петербург	2	1	1	3
Калининградская область	5	5	8	4
Мурманская область	4	3	2	5
Псковская область	-	4	3	6
Республика Карелия	1	6-7	4-5	7
Республика Коми	7	10	7	8
Архангельская область	8	6-7	9	9
Новгородская область	-	9	10	10

Во всех регионах СЗФО, начиная с 2006 г., **индекс социального самочувствия** превышает 100 пунктов (прил., рис. 5), что свидетельствует о преобладании положительных оценок социального самочувствия. Однако в 2008 г. по сравнению с предыдущим годом как в среднем по СЗФО, так и на большинстве его территорий наметилась негативная динамика данного индекса. Исключение составляют Ленинградская и Калининградская области, где индекс социального самочувствия, напротив, возрос, а также Вологодская и Новгородская области, где ситуация существенно не изменилась.

Выше, чем в среднем по СЗФО, свое социальное самочувствие оценивают в 2008 г. жители Ленинградской, Вологодской областей, Санкт-Петербурга, Калининградской, Мурманской областей.

## 2.2. Индекс отношения к властям

Таблица 6

**Ранжирование регионов СЗФО по индексу отношения к властям**

Регион	Год			
	2005	2006	2007	2008
Вологодская область	1	1	1	1
Ленинградская область	7	5	7	2
г. Санкт-Петербург	4	2	4	3
Калининградская область	5	3	3	4
Мурманская область	2	4	2	5
Псковская область	-	10	5	6
Республика Карелия	3	9	8	7
Республика Коми	8	8	6	8
Новгородская область	-	6	10	9
Архангельская область	6	7	9	10

**Индекс отношения к властям** включает в себя среднее значение суммы индексов оценки **эффективности региональной власти** и **лояльности населения к политике федерального центра**. Данный индекс – это показатель отношения населения к властям всех уровней, **оценка качества работы органов государственной власти**.

В среднем по СЗФО в 2008 г. индекс составляет 123,9 пункта, что на 17,9 пункта больше, чем год назад (прил., рис. 6). Положительная динамика и преобладание позитивных суждений над негативными (показатель индекса более 100 пунктов) отмечаются во всех регионах СЗФО – в отличие от 2007 г., когда изменения носили неоднозначный характер.

Выше, чем в среднем по округу, деятельность властей оценивается в Вологодской, Ленинградской, Калининградской и Мурманской областях, а также в Санкт-Петербурге. При этом в Ленинградской области, где в 2007 г. показатель был ниже среднего, зафиксированы наиболее значимые позитивные изменения (рост индекса со 101,4 до 132,9 пункта), в результате чего область переместилась с седьмого места на второе. Из тех субъектов, в которых в 2007 г. отмечалось преимущественно отрицательное отношение к действиям власти, наибольший прогресс наблюдается в Республике Карелия (с 99,7 до 121,4 пункта). Существенно улучшилась ситуация и в Новгородской области (с 94,6 до 114,7 пункта). В наименьшей степени позитивные изменения проявились в Архангельской области (с 97,4 до 107,7 пункта), в которой отмечаются и самые низкие в СЗФО оценки качества работы органов власти.

### 3. Интегральный индекс общественного настроения в регионах СЗФО

Таблица 7

#### Ранжирование регионов СЗФО по индексу общественного настроения

Регион	Год			
	2005	2006	2007	2008
Ленинградская область	5	5	7	1
Вологодская область	3	3	1	2
г. Санкт-Петербург	2	1	2	3
Калининградская область	6	4	4	4
Мурманская область	4	2	3	5
Псковская область	-	10	5	6
Республика Карелия	1	8	6	7
Республика Коми	8	9	8	8
Новгородская область	-	6	10	9
Архангельская область	7	7	9	10

В 2005 г. во всех регионах СЗФО уровень интегрального индекса общественного настроения опустился ниже отметки 100 пунктов (в среднем 94,2 пункта), т.е. в суждениях населения негативные оценки преобладали над позитивными (прил., рис.7).

По отношению регионов к средней оценке по СЗФО можно выделить три группы. Заметно выше средней оказались оценки в Республике Карелия, г. Санкт-Петербурге, Вологодской и Мурманской областях. На уровне средней оценки по Северо-Западу был индекс у Ленинградской области. Ниже показатели у Архангельской и Калининградской областей, а также Республики Коми.

В 2006 г. ситуация заметно улучшилась (средний индекс возрос на 10,9 пункта) – в большинстве субъектов СЗФО баланс мнений оказался положительным, за исключением Республики Коми (99,2 пункта) и Псковской области (95,9 пункта).

Значительно выше средней оценки по СЗФО были показатели у Санкт-Петербурга. На уровне средней оценки показатели у Вологодской, Калининградской, Мурманской и Ленинградской областей. Ниже средних оценок оставались индексы у Новгородской, Архангельской, Псковской областей, республик Коми и Карелия.

В период 2006 – 2007 гг. в целом по округу также зафиксированы положительные изменения, хотя и в меньшей степени, чем годом ранее (на 3,2 пункта). При этом отмечаются существенные территориальные различия: от позитивной динамики – на 12,5 балла (Псковская область) и 9,3 балла (Вологодская область) до негативных изменений, которые характерны в первую очередь для Новгородской области (снижение на 3,9 пункта). В ряде регионов (Санкт-Петербург, Калининградская, Ленинградская и Архангельская области) заметных изменений не зафиксировано. В лидеры списка вышли Вологодская область (118,6 пункта), Санкт-Петербург (116,7 пункта) и Мурманская область (114,7 пункта). Наименее благоприятная ситуация сложилась в Новгородской (97,6 пункта) и Архангельской (101,2 пункта) областях.

Выше среднего значения по СЗФО в целом были показатели у Вологодской и Мурманской областей, а также у г. Санкт-Петербург. На уровне средней оценки индексы у Калининградской и Псковской областей. Ниже



средних данных по Северо-Западу индексы общественного настроения у Республик Коми и Карелия, а также у Ленинградской, Архангельской и Новгородской областей.

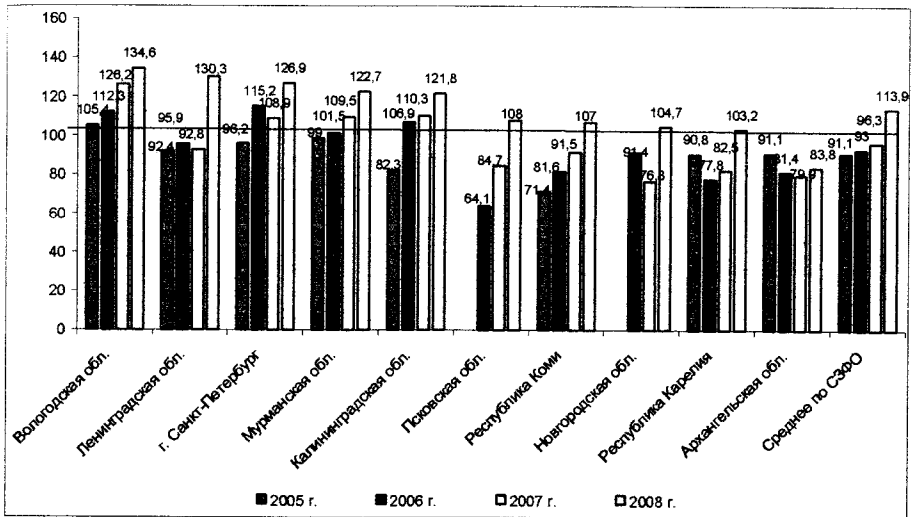
В 2008 г. по сравнению с 2007 г. как в целом по округу, так и на всех его территориях наблюдается заметное увеличение интегрального индекса общественного настроения. Наиболее существенные позитивные изменения отмечаются в Ленинградской (на 18,1 пункта), Калининградской (на 11,1 пункта), Новгородской (на 10,4 пункта) областях.

Превосходят среднее значение по СЗФО показатели у Ленинградской (123,7 пункта), Вологодской (123,5 пункта), Калининградской (119,9 пункта), Мурманской (118,6 пункта) областей, а также у Санкт-Петербурга (120,3 пункта). На уровне средней оценки индексы у Псковской области (115,3 пункта) и Республики Карелия (114,2 пункта). Ниже средних данных по Северо-Западу индексы общественного настроения у Республики Коми (111 пунктов), Новгородской (108 пунктов) и Архангельской (104,7 пункта) областей.

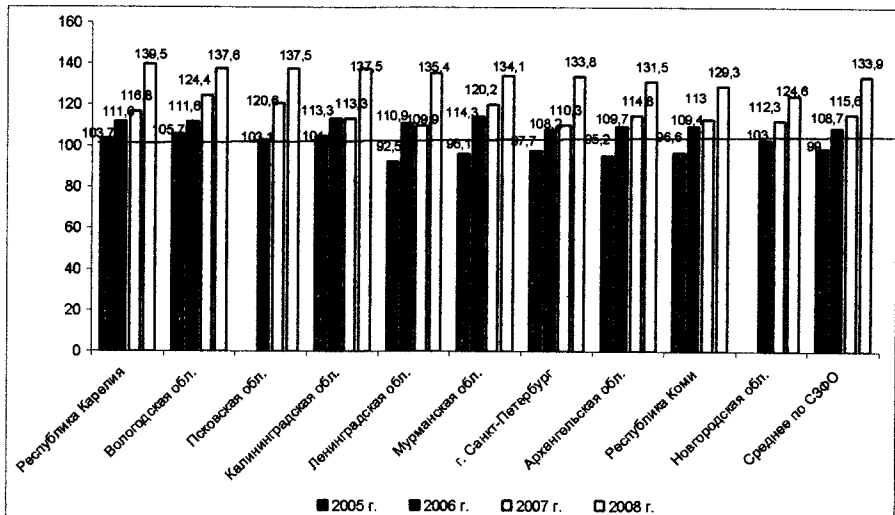
В 2008 г. по интегральному индексу общественного настроения на первое место вышла Ленинградская область, занимавшая пятое и седьмое место в предыдущие годы (табл. 7). На вторую и третью позиции (после первой и второй в 2007 г.) сместились, соответственно, Вологодская область и Санкт-Петербург. За ними следует Калининградская область, находящаяся на четвертом месте в течение последних трех лет. Несколько ухудшила свои позиции Мурманская область, которая переместилась с третьего на пятое место в рейтинге субъектов СЗФО. Остальные регионы (Псковская область, республики Карелия и Коми, Новгородская, Архангельская области) сохраняли стабильно низкие позиции.

Для более углубленного анализа положения населения в регионах Северо-Запада России и выявления долгосрочных тенденций эволюции общественного мнения необходимо проведение дальнейших этапов мониторинга общественного мнения, а также выявление причинно-следственных связей через корреляцию результатов опросов населения с данными региональной статистики, конкретными шагами федеральных и местных властей в области социально-экономической политики.



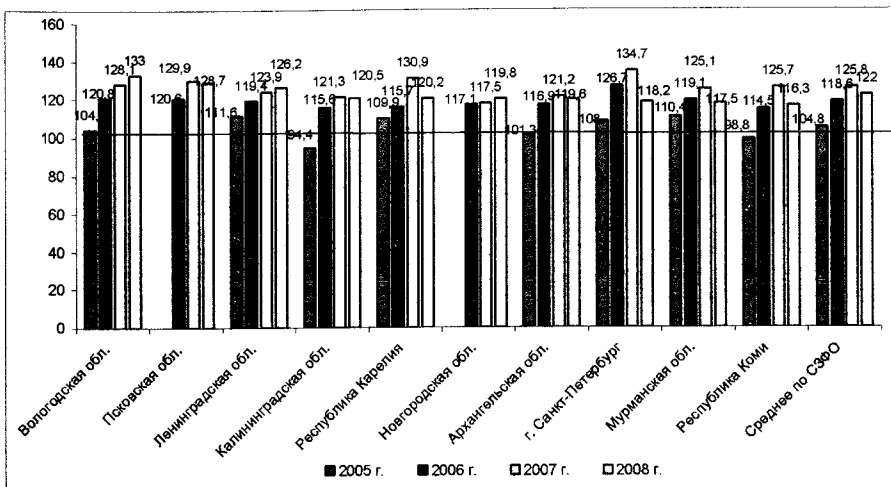


**Рис. 1. Индекс эффективности региональной власти (Индекс эффективности)**

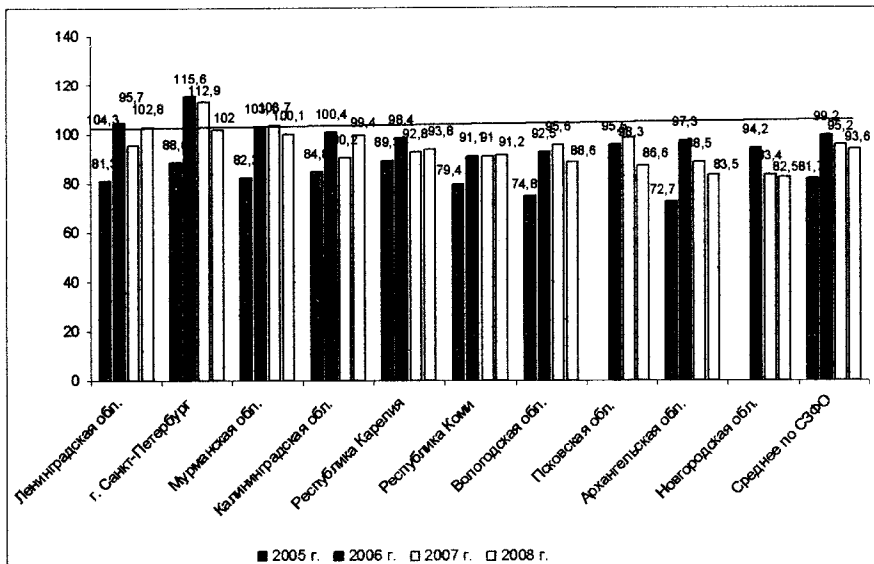


**Рис. 2. Индекс лояльности к политике федеральной власти (Индекс лояльности)**





**Рис. 3. Индекс социально-политических настроений населения региона (Индекс стабильности)**



**Рис. 4. Индекс социально-экономического положения населения региона (Индекс благополучия)**





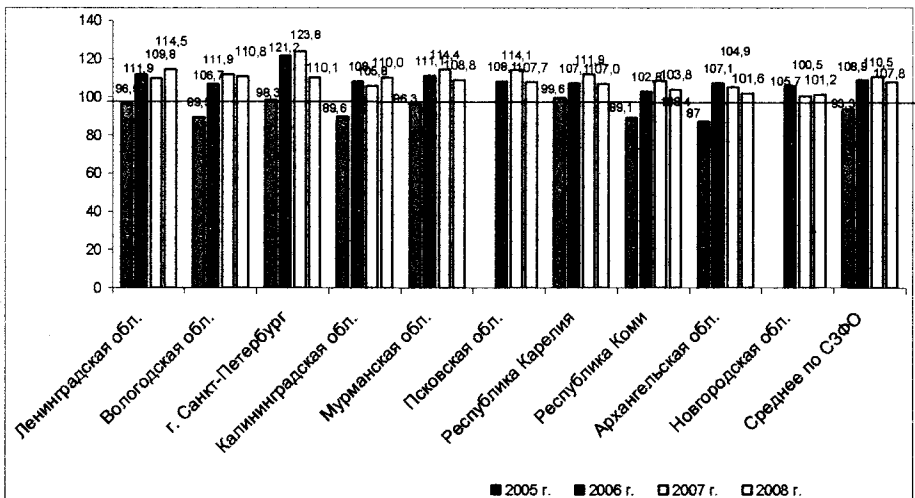


Рис. 5. Индекс социального самочувствия населения

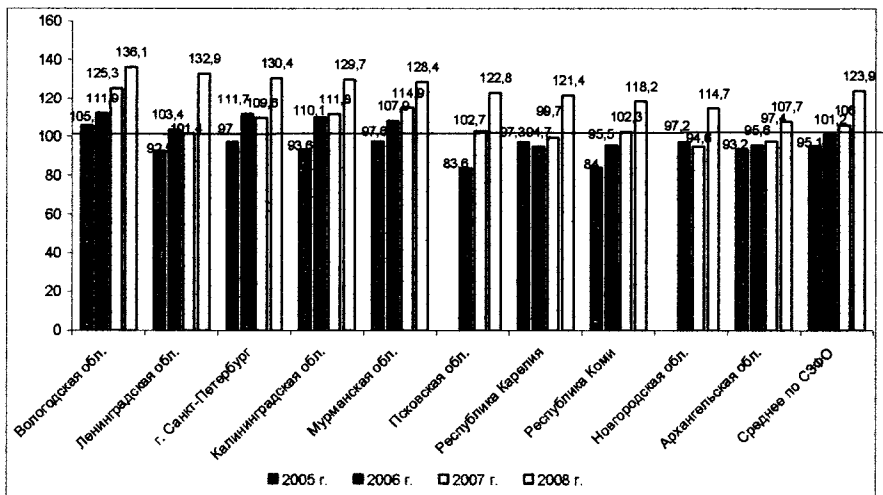


Рис. 6. Индекс отношения к властям

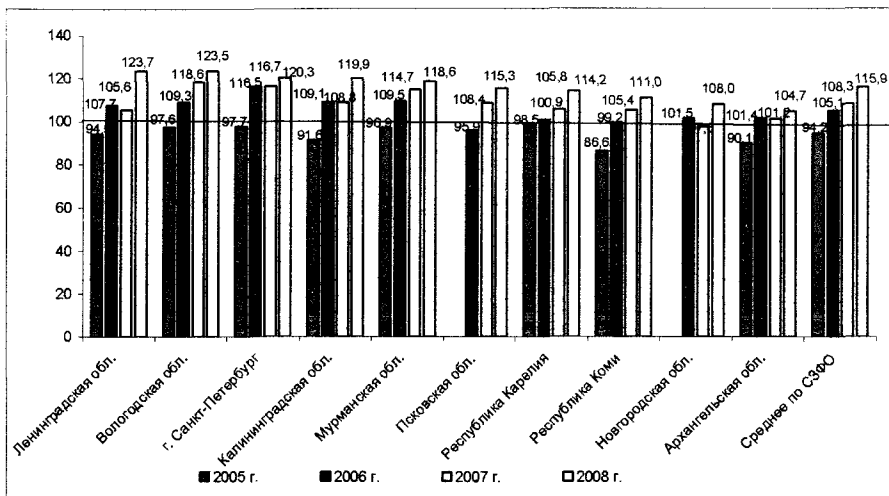


Рис. 7. Индекс общественного настроения региона (ИОНР)

160014, г. Вологда, ул. Горького, 56а, ВНКЦ ЦЭМИ РАН  
 тел. (8172) 54-43-85, факс (8172) 54-44-02  
 e-mail: [common@vscc.ac.ru](mailto:common@vscc.ac.ru)

# Северо-Западный федеральный округ

