

На правах рукописи



**Пьянкова Светлана Григорьевна**

**ТЕОРИЯ И МЕТОДОЛОГИЯ СИСТЕМНОГО СОЦИАЛЬНО-  
ЭКОНОМИЧЕСКОГО РАЗВИТИЯ МОНОПРОФИЛЬНЫХ  
ТЕРРИТОРИЙ НА ОСНОВЕ ИНСТИТУЦИОНАЛЬНОГО  
ОБНОВЛЕНИЯ**

Специальность 08.00.05 –

Экономика и управление народным хозяйством  
(региональная экономика)

**АВТОРЕФЕРАТ**

диссертации на соискание ученой степени  
доктора экономических наук

Диссертационная работа выполнена в Федеральном государственном бюджетном учреждении науки Институте экономики Уральского отделения Российской академии наук

Научный консультант: **Лаврикова Юлия Георгиевна** (Россия), доктор экономических наук, доцент, г. Екатеринбург

Официальные оппоненты: **Тургель Ирина Дмитриевна** (Россия), доктор экономических наук, профессор, заместитель директора, заведующий кафедрой экономики и управления Уральского института управления – филиала ФГБОУ ВПО «Российская академия народного хозяйства и государственной службы при Президенте Российской Федерации», г. Екатеринбург

**Ускова Тамара Витальевна** (Россия), доктор экономических наук, доцент, заместитель директора по научной работе, заведующий отделом проблем социально-экономического развития и управления в территориальных системах ФГБУН «Институт социально-экономического развития территорий Российской академии наук», г. Вологда

**Даванков Алексей Юрьевич** (Россия), доктор экономических наук, профессор кафедры экономической теории и регионального развития ФГБОУ ВПО «Челябинский государственный университет», г. Челябинск

Ведущая организация: **ФГБУН «Институт социально-экономических и энергетических проблем Севера» Коми научного центра Уральского отделения Российской академии наук, Республика Коми**

Защита состоится 26 января 2016 г. в 13.00 часов на заседании диссертационного совета Д.004.022.01 на базе Федерального государственного бюджетного учреждения науки Института экономики Уральского отделения Российской академии наук по адресу: 620014, г. Екатеринбург, ул. Московская, 29.

С диссертацией можно ознакомиться в библиотеке, с авторефератом – в библиотеке и на сайте Института экономики УрО РАН (<http://www.uiec.ru>). Объявление о защите и автореферат диссертации размещены на официальном сайте ВАК при Министерстве образования и науки РФ ([www.vak.ed.gov.ru](http://www.vak.ed.gov.ru)).

Автореферат разослан «14» ноября 2015 г.

Ученый секретарь  
диссертационного совета



О.А. Козлова

## 1. ОБЩАЯ ХАРАКТЕРИСТИКА РАБОТЫ

**Актуальность темы исследования.** В настоящее время в Российской Федерации по критериям, установленным Министерством регионального развития Российской Федерации, из 1 097 городов 460 относятся к моногородам, а из 1 864 поселков городского типа монопрофильных – не менее 1 200. Монопрофильные города и поселки расположены практически во всех регионах Российской Федерации. В таких населенных пунктах проживает свыше 16 млн. человек, то есть 24% всего городского населения страны.

Учитывая влияние наполняемости региональных и местных бюджетов, значения ВВП страны от деятельности градообразующих предприятий, зависимость качества жизни населения от развития градообразующего предприятия, необходимо отметить значимость развития монопрофильных территорий как для регионов, так и для страны в целом.

В тоже время острота проблем, неустойчивость развития, высокая чувствительность к мировым и национальным экономическим кризисам монопрофильных территорий вызывают необходимость воздействия на инерционную траекторию их развития. Решение данной задачи возможно только с системных позиций, когда монопрофильная территория рассматривается как целостная сложная социально-экономическая система, обладающая специфичными свойствами, воздействуя на которые можно повышать устойчивость ее развития.

В настоящее время в отношении монопрофильных территории преобладает ведомственный, отраслевой подход или подход, формирующийся в результате лоббирования интересов отдельных крупных компаний, групп чиновников. Это приводит к несбалансированному, несогласованному развитию различных сфер монотерриторий. Результатами отсутствия системного подхода являются снижение адаптивных свойств монопрофильных территорий, их кризисности и инвестиционной непривлекательности и как следствие – снижение уровня и качества жизни населения.

Опыт развитых стран показал, что трансформация функций монопрофильных территорий как целостных систем связана с развитием человеческого капитала, изменением образа жизни населения, развитием местной инициативы, идентичности, культуры, улучшения общей среды для инвестиций, т. е. с изменением отношений между основными акторами территории, что возможно только на основе изменения существующей институциональной среды.

В связи с этим важно рассмотрение одной из составляющих элементов социально-экономической системы – институциональной подсистемы, которая носит основополагающий характер в контексте формирования тех или иных отношений между всеми субъектами территориальной системы.

Создание эффективной институциональной среды возможно только на основе углубленного анализа действующих институтов развития в монопрофильных территориях во взаимосвязи с остротой их социально-экономических проблем, выявления институциональных пустот и обоснования вектора институционального обновления, способствующего повышению устойчивости системного развития монопрофильной территории.

Все вышесказанное обуславливает актуальность и высокую практическую значимость разработки теоретических и методологических положений системного социально-экономического развития монопрофильной территории на основе институционального обновления.

**Разработанность темы исследования.** Впервые термин системный подход появился в начале 20-х годов XX в., первым в печати его использовал Л. Берталанфи в общей теории систем. В книге «Роботы, люди и сознание» (1967) он перенес общую теорию систем на анализ процессов и явлений общественной жизни. Впоследствии теория систем вошла в общедисциплинарную науку.

Практически все исследователи городов при их изучении ориентируются на системный подход. Пути и механизмы системного социально-экономического развития городов представлены учеными: П. Кругман, М.Фуджита, А.Дж. Вензэйблс, Л.Я. Герцберг, А.И. Татаркин, Е.Г. Анимца, Н.Ю. Власова, В.С. Бочко, В.М. Улановский, В.Я. Любовный, О.С. Пчелинцев, П. Воробьев, Н. Кисляк, Н. Давидсон, Е. Готмахер, В.П. Букин, С.О. Волотов, В.Л. Берсенева, З.З. Биктимирова, С.М. Бурков, А.А. Андреев, Р.С. Маркина и др.

Системное социально-экономическое развитие монопрофильных территорий, качественные и количественные критерии отнесения города к монопрофильной территории, проблемы развития монопрофильных городов исследованы в работах И.Д. Тургель, А. Нешадина, А. Прилепина, Э.В. Пешиной, О.С. Иоффе, П.Э. Анимца, Н.В. Зубаревич, Н.В. Сбродовой, С.Г. Зворыгина, О.М. Рой, С. Кадочникова, М. Муртазина, Н.С. Ивашиной, Н.А.Улякиной, В.Н. Лескина, А.Н. Швецова, А.Н. Масловой, Т.В. Усковой, Н.В. Ворошилова, Е.А. Гутникова, С.А. Кожевникова, В.К. Заусаева, Е.В. Дубининой, К.Н. Зайцева, В.М. Ишимова, В.М. Капицына и др.

Широкое распространение в науке имеют теоретические подходы к стратегическому планированию социально-экономического развития городов, от профессионального выполнения которого зависит устойчивость развития территории. В частности, вопросы стратегического планирования территорий рассмотрены в трудах В.С. Бочко, А.Н. Петрова, Б.С. Жихаревич, В.Л. Тамбовцева, С.Ф. Остапук, Н.А. Платонова, Н.И. Духовой, М.В. Степановой, А.А. Гумеровой, А.И. Панова, И.О. Коробейникова, и др.

Теоретические основы формирования институциональных подсистем базируются на общих положениях институциональных теорий. Впервые термин «институциональная экономика» вошел в научный обиход в конце 10-х годов XX в., первым в печати его использовал в своей статье У. Гамильтон. Наибольшее влияние на становление и развитие традиционного институционализма оказали трое ученых: Торстейн Веблен, Джон Коммонс и Уэсли Митчелл – представители «старого» институционализма. Они изучали проблемы современной экономической теории методами других наук, шли к экономике от права и политики. В экономической теории в структуре развития выделяют также «новый» институционализм. Основные его представители – Р. Коуз, Д. Норт, Дж. Бьюкенен –идут прямо противоположным путем – изучают политологические и правовые проблемы методами неоклассической экономической теории и прежде всего с применением аппарата современной микроэкономики и теории игр.

Терминология понятия «институт» была раскрыта в работах Д. Норта, В. Ванберга, Л.Н. Мамаевой, Г.Б. Клейнера и других экономистов. Одной из современных институциональных теорий является теория общественного выбора. Она связана с трудами лауреата Нобелевской премии по экономике Дж. Бьюкеннена, который показал возможность использования инструментария неоклассической экономической теории для изучения политических процессов. Большой вклад в разработку данной теории внесли также ученые-экономисты Г. Таллок, М. Олсон, Д. Мюллер, Р. Толлисон, У. Несканен, Ф. Хайек, П. Лемье, Р.М. Нуреев, Ю.В. Латов и другие. Теория общественного выбора является базовой концепцией современной экономики общественного сектора.

Вопросы развития институциональной системы территории изучены в работах А. Одинцова, Г.Б. Клейнера, Р.М. Нуртдинова, А.Р. Нуртдинова, У.А. Барлыбаева, Ю.И. Трющевского, Е.М. Исаевой, Н.Д. Дроздова, Т.А. Переверзева, А.И. Гаврилова, А.Н. Олейника, О.И. Уильямсона, Н.В. Василенко, Л.Н. Мамаевой, Я.И. Кузьмина, М.М. Юдкевич, Р.М. Нуреева, Ю.В. Латова, Т.Ю. Ковалевой, Д. Николоградского, В.А. Николаева, и др.

На сегодняшний день выявление институциональных пустот становится распространенной темой для исследований ученых-экономистов (работы С.А. Дятлова, А. Кузьмина, П.С. Лемещенко, Р. Капелюшникова, В.В. Радаева и других).

Теоретические и практические аспекты государственной поддержки территорий, вопросы формирования институтов развития рассмотрены в научных работах О.Г. Солнцева, М.Ю. Хромова, Р.Г. Волкова, Д. Титова, А. Зайко, О.С. Сухарева, И. Гордеева, С.С. Сулакшина, И.В. Баскаковой, П.В. Воробьева, С.М. Кадочникова, В. Мешкова, С.Н. Котляровой, К. Фрумкина, А.В. Подстригич, Т.Н. Савиной, В. Гурвич, Е.М. Петриковой, Ю. Симачева, М. Кузык и др.

Оценивая степень разработанности проблемы, можно сделать вывод, что вопросам государственной поддержки, стратегического планирования, формирования институциональной среды городов в научной литературе уделено значительное внимание.

Несмотря на глубокое исследование данного вопроса, в настоящее время теоретические положения и методологические подходы к системному социально-экономическому развитию монопрофильной территории посредством институционального обновления не рассматривались. Предложенные автором диссертации подходы позволяют повысить эффективность стратегического планирования монопрофильных территорий, улучшить социально-экономическую обстановку и качество жизни населения.

**Объект исследования** – социально-экономическая система монопрофильных территорий в условиях институционального обновления.

**Предмет исследования** – совокупность социально-экономических и управленческих отношений, обеспечивающих системное развитие монопрофильных территорий.

**Цель диссертационного исследования** – развитие теории и методологии системного социально-экономического развития монопрофильных территорий на основе формирования новых и совершенствования существующих институтов их развития.

Реализация поставленной цели потребовала постановки и решения следующих задач:

1. Развить теоретические положения системного социально-экономического развития монопрофильных территорий.
2. Разработать методологию системного социально-экономического развития монопрофильной территории на основе институционального обновления.
3. Обосновать авторскую методику определения вектора институционального обновления монопрофильной территории, особенностью которой является позиционирование территории в системе координат «острота социально-экономических проблем» – «глубина институциональных пустот».
4. Разработать модель институционального обновления социально-экономического развития монопрофильной территории и предложить систему индикаторов, позволяющих комплексно оценивать эффективность институционального обновления.
5. Предложить механизм обеспечения системного социально-экономического развития монопрофильной территории на основе институционального обновления.

**Теоретической и методологической основой исследования** послужила совокупность научных концепций, теорий отечественных и зарубежных ученых в области системного социально-экономического развития муниципальных образований, размещения производительных сил, сетевой экономики, развития промышленных районов, а также работы, раскрывающие методологические вопросы формирования институтов развития, механизмов государственной поддержки, развития институциональной среды монопрофильных территорий.

В исследовании применялись методы системного, логического, сравнительного анализа, традиционные и современные методы определения эффективности, экспертных оценок, социологических исследований, социально-экономического планирования и прогнозирования. Диссертационное исследование опирается также на подходы, реализуемые в практике принятия и обоснования управленческих решений.

**Информационная база исследования** включает в себя документы Российской Федерации, материалы Территориального органа федеральной службы государственной статистики Свердловской области, Федеральной службы государственной статистики Российской Федерации по региональному развитию, муниципальных образований Свердловской и Челябинской областей, градообразующих предприятий Свердловской области, информационные федеральные и региональные сборники, материалы периодической печати, интернет-ресурсов, материалы симпозиумов, научных конференций, семинаров по вопросам институционального развития территорий, а также собственные исследования автора.

**Научная новизна диссертации** заключается в следующих защищаемых положениях:

1. Развита с использованием теории общественного выбора теоретические положения системного социально-экономического развития монопрофильной территории, характеризуемого расширением и повышением качества ее внешних и внутренних функций за счет согласованного роста производительности труда и благосостояния населения и сопровождаемого институциональным обновлением, ликвидирующим институциональные провалы. Теоретические положения содер-

жат: обоснование ряда дополнительных критериев отнесения территории к монопрофильной по сравнению с существующими подходами с точки зрения вклада градообразующего комплекса в повышение уровня жизни населения, роста доходов местного бюджета и инвестиционного развития территории; определение общих и специфических свойств монопрофильных территорий как социально-экономических систем; определение критериев системного развития и на их основе разработку типологии монопрофильных территорий, что расширяет теоретические и методологические основы системного социально-экономического развития монопрофильных территорий учетом институционального фактора. (п.п. 3.1 и п.п. 3.9 сп. 08.00.05 Паспорта специальностей ВАК).

2. Разработана методология системного социально-экономического развития монопрофильной территории, базирующаяся на принципах устойчивого и сбалансированного роста при определении способов совершенствования существующих институтов развития и формирования новых, нивелирующих институциональные провалы. Методология объединяет сформированные на основе учета данных принципы инвариантные аналитические и методические блоки – обоснование критериев отнесения территории к монопрофильной; разработку комплексной оценки остроты социально-экономических проблем монопрофильных территорий; характеристику и способы определения глубины сложившихся в них институциональных пустот; методы формирования индивидуальных программ создания (обновления) системы институтов стратегического развития и мониторинг эффективности программ с позиций обеспечения системности социально-экономического развития монопрофильной территории. (п.п. 3.15 сп. 08.00.05 Паспорта специальностей ВАК).

3. Обоснована авторская методика определения вектора институционального обновления монопрофильной территории, особенность которой состоит в позиционировании территории в системе координат «острота социально-экономических проблем» – «глубина институциональных провалов», построенной на основе сопоставления сравнительных характеристик ключевых показателей развития монопрофильной территории с их среднерегиональным уровнем в соответствии с индивидуальной шкалой остроты проблем и экспертных оценок уровня обеспеченности и использования различных групп институтов развития, ориентированных на решение каждой из выявленных проблем. Разработанная методика позволяет повысить обоснованность решений по направлениям развития институциональной системы монопрофильной территории и проводить мониторинг эффективности ее развития. (п.п. 3.15 сп. 08.00.05 Паспорта специальностей ВАК).

4. Разработана модель институционального обновления социально-экономического развития монопрофильной территории, устанавливающая взаимосвязь функций управления и формируемых институтов стратегического развития территории и включающая двухуровневую систему оценки эффективности институционального обновления с позиций обеспечения системного социально-экономического развития монопрофильной территории. Модель позволяет на основе учета индивидуальных социально-экономических особенностей и перспектив монопрофильных территорий обосновывать для каждой из них формирование двух групп институтов – институтов стабилизации и институтов развития. (п.п. 3.17 сп. 08.00.05 Паспорта специальностей ВАК).

5. Предложен механизм обеспечения системного социально-экономического развития монопрофильной территории на основе институционального обновления, включающий алгоритм отбора проектов в качестве стратегических для развития монопрофильной территории. Критериями отбора являются: способность проекта выступать в качестве института развития, возможность стать «точкой роста» для монопрофильной территории при сравнительно невысоких финансовых рисках. Раскрыты содержание и принципы реализации стратегического проекта монопрофильной территории, основанные на партнерских отношениях между градообразующим предприятием (комплексом), органами местного самоуправления, населением, научно-образовательным комплексом. (п.п. 3.15 сп. 08.00.05 Паспорта специальностей ВАК).

Положения научной новизны соответствует п.п. 3.1 «Развитие теории пространственной и региональной экономики; методы и инструментарий пространственных экономических исследований; проблемы региональных экономических измерений; пространственная эконометрика; системная диагностика региональных программ и ситуаций»; п.п. 3.9. «Роль институциональных факторов в развитии региональных экономических систем. Региональные особенности трансформации отношений собственности, их влияние на структуру и эффективность функционирования и развития региональных экономических систем»; п.п. 3.15 «Инструменты разработки перспектив развития пространственных социально-экономических систем. Прогнозирование, форсайт, индикативное планирование, программы, бюджетное планирование, ориентированное на результат, целевые программы, стратегические планы»; п.п. 3.17. «Управление экономикой регионов. Формы и механизмы взаимодействия федеральной, региональной, муниципальной власти, бизнес-структур и структур гражданского общества. Функции и механизмы управления. Методическое обоснование и разработка организационных схем и механизмов управления экономикой регионов; оценка их эффективности» Паспорта специальностей ВАК (экономические науки).

**Практическая значимость исследования** состоит в том, что содержащиеся в работе выводы и рекомендации нашли практическое применение у органов государственной власти Свердловской области при разработке стратегических документов, у органов местного самоуправления при разработке, реализации и оценке эффективности стратегических документов монопрофильных территорий Свердловской области.

Отдельные положения диссертационного исследования могут быть использованы:

- органами государственного и муниципального управления при разработке и реализации комплексных стратегических и программно-проектных документов, выборе приоритетных направлений совершенствования федеральной, региональной и муниципальной политики, по устойчивому развитию экономического пространства страны (региона, муниципального образования);

- научными организациями при подготовке документов по формированию институциональной системы и стратегическому развитию монопрофильных территорий;

- высшими учебными заведениями при подготовке и переподготовке специалистов по региональной экономике, государственному управлению и т.д.



### **Апробация и реализация результатов исследования. Апробация работы.**

Основные результаты исследования докладывались и обсуждались на международных, всероссийских и региональных конференциях, симпозиумах и «круглых столах» в городах: Зальцбург (Австрия, 2013 г.), София (Болгария, 2013 г.), Киев (Украина, 2013 г.), Одесса (Украина, 2014 г.), Витебск (Беларусь, 2013 г.), Кишинев (Молдавия, 2013 г.), Москва (2005, 2013, 2014 гг.), Санкт-Петербург (2005, 2013 гг.), Екатеринбург (2005, 2011–2015 гг.), Волгоград (2014 г.), Казань (2009 г.), Киров (2012 г.), Пенза (2004 г.), Обнинск (2005 г.), Полевской (2007 г.) и др.

Научно-практические выводы и рекомендации по совершенствованию системы социально-экономического развития монопрофильных территорий, по формированию институтов стратегического развития монопрофильных территорий, по реализации стратегических проектов на основе реализации муниципально-частного партнерства, полученные автором, были использованы при подготовке и внесении изменений в следующие документы:

- стратегии и стратегические планы социально-экономического развития монопрофильных территорий (Полевской городской округ, город Нижний Тагил, Серовский городской округ, городской округ Ревда, городской округ Красноуральск, Саткинский муниципальный район);

- комплексные инвестиционные планы и программы развития монопрофильных территорий (Полевской городской округ, город Нижний Тагил, городской округ Краснотурьинск, Верхнесалдинский городской округ, Серовский городской округ, Североуральский городской округ, город Магнитогорск, Озерский городской округ, Бакальское городское поселение Саткинского муниципального района);

- муниципальные комплексные программы повышения качества жизни на монопрофильных территориях (город Нижний Тагил, городской округ Краснотурьинск, городской округ Красноуральск, Серовский городской округ, городской округ Ревда, Верхнесалдинский городской округ, городской округ Первоуральск);

- муниципальные целевые программы – «Развитие малого и среднего предпринимательства в Полевском городском округе на 2011–2015 годы», «Территориальное планирование и градостроительное зонирование как основа комплексного развития Полевского городского округа на 2011–2014 годы», «Управление муниципальной собственностью Полевского городского округа на 2012–2014 годы», «Энергосбережение и повышение энергетической эффективности на территории Полевского городского округа на 2010–2020 годы».

Результаты исследования получили одобрение и практическое применение в деятельности: некоммерческой организации «Фонд развития моногородов» (г. Москва), АНО «Национальный институт системных исследований проблем предпринимательства» (г. Москва), Союза малых городов Российской Федерации (г. Москва), ассоциации «Города Урала» (г. Екатеринбург), Комитета по бюджету, финансам и налогам Законодательного собрания Свердловской области, Министерства экономики Свердловской области, Министерства экономики Республики Татарстан, Министерства экономического развития Челябинской области, Министерства экономического развития Республики Крым, Экспертного совета глав муниципальных образований Свердловской области, ПАО «Северский трубный завод».

Методика оценки и нивелирования институциональных пустот монопрофильных территорий использована Институтом экономики УрО РАН при подготовке отчета о научно-исследовательской работе в соответствии с планом НИР «Теоретико-методологические основы политики эффективного структурирования экономического пространства регионов России» за 2014 год.

Апробация подтверждается актами и справками о внедрении полученных результатов.

**Публикации.** По результатам исследования опубликовано 67 работ общим объемом 85,7 п.л., в том числе авторских – 82,8 п.л. Из них в 2 монографиях и 24 изданиях, рекомендуемых ВАК для опубликования результатов диссертационного исследования («Фундаментальные исследования», «Современная экономика: проблемы и решения», «Журнал экономической теории», «Проблемы экономики», «Вопросы управления», «Проблемы современной экономики», «Вопросы региональной экономики», «Экономическое возрождение России», «Экономические науки», «Научное мнение», «Экономический журнал», «Регионоведение», «Экономические стратегии» и других).

**Структура и объем диссертации.** Диссертация состоит из двух томов: первый том включает введение, пять глав, заключение, список литературы и содержит 489 страниц, 54 таблицы, 23 рисунка. Библиографический список включает 381 наименование. Второй том содержит 34 приложения на 374 страницах.

#### **Краткое содержание работы.**

*Во введении* обоснована и раскрыта актуальность темы исследования, сформулированы цель и задачи, определены объект и предмет исследования, научная новизна и практическая значимость работы.

*В первой главе* «Теоретические основы системного социально-экономического развития монопрофильной территории» предложены теоретические положения развития институциональной системы монопрофильной территории, предложены авторские определения понятий «институт стратегического развития» и «институциональная пустота», раскрыты карты институциональной системы монопрофильного города, объединяющие институты стабилизации и институты стратегического развития разного уровня.

*Во второй главе* «Проблемы и перспективы системного социально-экономического развития монопрофильных территорий» раскрыты проблемы социально-экономического развития монопрофильных территорий, проблемы формирования и функционирования институтов стратегического развития на монопрофильных территориях, представлен зарубежный опыт в формировании институтов развития монопрофильных территорий, предложены перспективы развития монопрофильных территорий Российской Федерации.

*В третьей главе* «Методология оценки и обеспечения системного социально-экономического развития монопрофильной территории на основе институционального обновления» предложены методологические принципы и подходы к обеспечению системного анализа и регулирования социально-экономического развития монопрофильной территории; разработана методика институционального обновления социально-экономического развития монопрофильных территорий;

предложены методические положения мониторинга социально-экономического развития монопрофильной территории.

*В четвертой главе* «Модель институциональной подсистемы эффективного социально-экономического развития монопрофильных территорий» предложены индикаторы эффективности системного социально-экономического развития монопрофильной территории и влияния институциональной подсистемы, рассмотрены методические принципы повышения эффективности стратегического управления монопрофильной территорией, предложена модель институционального развития монопрофильной территории.

*В пятой главе* «Механизм обеспечения эффективного системного развития монопрофильной территории на основе программно-проектного подхода» предложен механизм реализации стратегических проектов на основе выявления «точек роста» монопрофильной территории; предложен механизм реализации стратегических проектов на основе реализации муниципально-частного партнерства, представлены результаты оценки эффективности системного развития монопрофильных территорий и влияния институциональных преобразований.

*В заключении* приведены обобщенная характеристика работы и основные выводы по результатам диссертационного исследования.

*В приложениях* представлены вспомогательные аналитические материалы, иллюстрирующие отдельные положения диссертационной работы.

## **II. ОСНОВНЫЕ НАУЧНЫЕ ПОЛОЖЕНИЯ И РЕЗУЛЬТАТЫ ИССЛЕДОВАНИЯ, ВЫНОСИМЫЕ НА ЗАЩИТУ**

**1. Развита с использованием теории общественного выбора теоретические положения системного социально-экономического развития монопрофильной территории, характеризуемого расширением и повышением качества ее внешних и внутренних функций за счет согласованного роста производительности труда и благосостояния населения и сопровождаемого институциональным обновлением, ликвидирующим институциональные провалы. Теоретические положения содержат: обоснование ряда дополнительных критериев отнесения территории к монопрофильной по сравнению с существующими подходами с точки зрения вклада градообразующего комплекса в повышение уровня жизни населения, роста доходов местного бюджета и инвестиционного развития территории; определение общих и специфических свойств монопрофильных территорий как социально-экономических систем; определение критериев системного развития и на их основе разработку типологии монопрофильных территорий, что расширяет теоретические и методологические основы системного социально-экономического развития монопрофильных территорий учетом институционального фактора.**

В первой главе работы автором показано, что монопрофильные территории являются специфичным объектом исследования. Эта специфика заключается в «отрыве» теоретического от методологического и практического сопровождения их развития. Сложившиеся сегодня методологические подходы в экономике монопрофильных территорий базируются на классической экономической теории и не могут в полной мере обосновать и помочь сформировать действенные меры по

повышению устойчивости их функционирования. В связи с этим в работе обоснована необходимость применения общесистемного подхода к исследованию монопрофильных территорий и их развитию на основе управления системными переходами. Это связано с тем, что острота проблем и неустойчивость развития монопрофильных территорий как сложных социально-экономических систем вызывают необходимость воздействия на инерционную траекторию их развития, что возможно только при применении подхода к монопрофильной территории как к целостной системе и использовании тех факторов, которые могут повлиять на развитие системы в целом. Кроме того, системный подход оперирует не только структурными элементами, но прежде всего взаимоотношениями между ними, что является определяющим для различных состояний общественных систем. Следовательно, используя системный подход, можно влиять не только на развитие акторов монопрофильной территории, но и – главным образом – на их отношения.

В работе отмечено, что недостаточно констатировать свойства системы, нужен поиск таких ее свойств и факторов, воздействуя на которые можно обеспечить переход системы на другой качественный уровень. Город выполняет экономические функции (для монопрофильной территории – это функция промышленной специализации) и внеэкономические – создание благоприятной среды для проживания населения. Кроме того, он выполняет внешние и внутренние функции. Для монопрофильной территории внешние функции особо значимы, поскольку его жизнь зависит от успешности реализации его специализации в национальном и/или мировом масштабе. Важное влияние на развитие монопрофильных территорий оказывает взаимосвязь внешних и внутренних функций.

Системный подход к развитию монопрофильных территорий заключается в создании условий для перехода их на новый качественный уровень, который знаменует расширением и изменением качества выполнения монопрофильными территориями функций во внешней и внутренней среде.

Наилучшим образом системную трансформацию монопрофильной территории охватывает понятие «социальные изменения», в котором термин «социальное» понимается в самом широком плане. Согласно наиболее общему определению под социальными изменениями понимается переход социальных систем, их элементов и структур, связей и взаимодействий из одного состояния в другое. Социальные изменения обусловлены и приводят к появлению новых общественных отношений, институтов, норм и ценностей.

Для определения степени прогрессивности перехода от одного состояния социально-экономической системы монопрофильной территории к другому предлагается использовать два наиболее общих критерия: изменение уровня производительности труда и уровня благосостояния населения – как отражение места монопрофильной территории в общей социально-экономической системе страны, региона, а также с позиций системного внутреннего развития.

Монопрофильная территория является сложной системой, состоящей из множества подсистем. Многие исследователи не рассматривают вообще или рассматривают институциональную подсистему как один из составляющих элементов социально-экономических систем. Автором в работе показано, что данная подсистема имеет основополагающий характер в контексте формирования тех или иных отношений между всеми акторами в рамках территориальных социально-

экономических систем. Поэтому в работе рассмотрены содержание и особенности институциональной подсистемы монопрофильной территории.

Для раскрытия содержания **институциональной подсистемы территории** автором исследованы положения теории общественного выбора. Показано, что, во-первых, к муниципальному уровню применимо такое понятие теории общественного выбора, как институциональный выбор из нескольких альтернативных, базирующийся на общественном выборе через формирование стратегических документов, проектов и программ. Рождение новых институтов является, как правило, ответом на «вызов» каких-либо внешних и внутренних факторов. При этом общественный выбор осуществляется в рамках политического обмена. Во-вторых, заслугой теории общественного выбора является постановка вопроса о провалах государства (правительства). Провалы (фиаско) государства – это случаи, когда государство не в состоянии обеспечить эффективное распределение и использование общественных ресурсов. В-третьих, теория общественного выбора связывает возникновение транзакционных издержек с проблемами, которые сопровождают любое согласование позиций индивидов по вопросу общественных благ.

Местные институты, которые возникают в новых условиях, являются локально обусловленными, конкретными для данного территориального образования. Именно это является *исходной посылкой для институционального выбора и формирования на локальном уровне собственных, относительно обособленных институциональных систем, важной составляющей которых является муниципальное стратегическое планирование*. Поэтому автором под термином **«институциональная подсистема территории»** предложено понимать *совокупность взаимосвязанных формальных норм и правил, а также организаций, способствующих формированию и достижению стратегических целей развития территории, особенность которой определяется типом ее социально-экономического развития*. При формулировке автор исходил из трех положений: институциональная система территории обусловлена стратегическими целями ее развития; под институтами, образующими институциональную систему территории в данном контексте, следует понимать формальные и неформальные нормы и правила, а также организации, способствующие формированию и достижению стратегических целей развития территории; наполняемость и свойства институциональной системы территории зависят от принадлежности ее к тому или иному типу.

В диссертации к особенностям институциональной подсистемы монопрофильной территории автором отнесены:

– обусловленность сложившейся институциональной системы монопрофильной территории в основном критичностью ее проблем, вызванных провалами государства (муниципалитета) в обеспечении стабильного развития монопрофильных территорий как форм пространственной организации производительных сил;

– наличие *институциональных пустот (провалов)*, под которыми автор предлагает понимать *отсутствие и/или неэффективность действующих институтов с позиций системного развития монопрофильной территории*. *Наличие институциональных пустот обуславливает необходимость институционального обновления;*

– важность выделения двух групп институтов: *институтов стабилизации*, ориентированных на нейтрализацию уже сложившихся негативных последствий

кризисных ситуаций, и *институтов развития*, нацеленных на дальнейшее устойчивое системное развитие монопрофильной территории, повышение уровня ее адаптации к внешним и внутренним изменениям в будущем;

– особая значимость институтов развития в институциональной подсистеме монопрофильной территории, связанная с актуальностью формирования новых стратегий развития монопрофильных территорий, реализующих партнерские отношения между всеми субъектами территориальной социально-экономической системы и превращающих территорию в место коллективных действий. С этих позиций данные институты названы в диссертации институтами стратегического развития;

– открытость и многоуровневость институциональной подсистемы монопрофильной территории. Открытость и многоуровневость связана с высокой проблемностью монотерриторий и повышенным вниманием к ним в связи с этим со стороны федеральных, региональных и местных органов управления и соответственно – функционированием институтов развития различного уровня.

Введение в научный оборот термина «институциональная пустота» позволяет осуществлять их диагностику, определять направления их нивелирования и повышать тем самым эффективность развития институциональной системы монопрофильной территории.



Рисунок 1. - Применимость положений теории общественного выбора к развитию монопрофильных территорий

Исходя из анализа теоретических положений автором предложено определять *системное социально-экономическое развитие монопрофильной территории* как создание условий для ее трансформации в другое состояние, характеризующееся расширением и повышением качества внешних и внутренних функций территории и сопровождаемого изменением отношений между акторами территории за счет институционального обновления. Под последним предлагается понимать создание новых институтов или совершенствование действующих, ориентированных на социально-экономическую стабилизацию монопрофильной территории в настоящее время и формирование условий для устойчивого системного развития, повышения адаптации к внешним и внутренним изменениям монотерритории в будущем. Результатом системного социально-экономического развития являются согласованное повышение производительности труда и рост благосостояния населения монопрофильной территории.

Такой подход позволяет рассматривать монопрофильную территорию как элемент национальной и региональной систем экономического и социального развития, производства и расселения, а также учитывать взаимосвязи и взаимовлияние внутренних и внешних факторов их развития. Результатом применения такого подхода на практике является комплексное и сбалансированное социально-экономическое развитие монопрофильной территории.

В диссертации раскрыта экономическая роль институционального обновления социально-экономического развития монопрофильной территории. Она состоит в создании условий для реализации эффектов агломерации и повышения привлекательности территории с целью достижения роста концентрации на ней различного рода ресурсов (табл. 1).

В рамках теоретического подхода в диссертации исследованы *критерии отнесения территории к монопрофильной* и определено их количество. Выявлено, что в настоящее время в выборе установленных критериев отбора монопрофильных территорий не нашли отражение целевые стратегические приоритеты Российской Федерации. В настоящее время к таковым автор относит: рост уровня жизни граждан, повышение доходов местных бюджетов, инвестиционное развитие территорий. В связи с этим во второй главе диссертации предложен ряд *дополнительных критериев* отнесения территорий к монопрофильным по сравнению с официальным подходом. К числу последних отнесены:

- наличие предприятия или нескольких предприятий, осуществляющих деятельность в рамках единого производственно-технологического процесса, фонд заработной платы которого составляет более 25% фонда заработной платы крупных и средних предприятий города;

- наличие предприятия или нескольких предприятий, осуществляющих деятельность в рамках единого производственно-технологического процесса, объем инвестиций которых в модернизацию производства и развитие человеческого капитала составляет более 50% общего объема данных инвестиций города;

- доля налогов и сборов, поступающих в бюджет муниципального образования от предприятия или нескольких предприятий, осуществляющих деятельность в рамках единого производственно-технологического процесса и расположенных в населенном пункте, не менее 20% общего объема налогов и сборов, поступающих в бюджет муниципального образования от всех организаций и предприятий.

Таблица 1. – Реализация эффектов агломерации для монопрофильной территории

Эффекты агломерации	Характеристика эффекта для монопрофильной территории
<p><b>Эффект (экономия) от локализации</b> – экстерналии, вызванные концентрацией предприятий определенной отрасли на территории. Локализация характеризуется плотностью фирм одной отрасли на территории и неравенством, связанным со специализацией города по сравнению с другими территориями.</p>	<p>На территории города обычно расположены одно-два взаимосвязанных градообразующих предприятия, в связи с этим плотность фирм одной отрасли невелика (коэффициент локализации близок нулю), но высокий уровень специализации монопрофильной территории по сравнению с другими территориями. Высокое территориальное неравенство не сопровождается увеличением локализации на данной территории предприятий одной отрасли. Таким образом, эффект (экономия) от локализации в монопрофильной территории не используется.</p>
<p><b>Эффект (экономия) от диверсификации</b> – экстерналии, связанные с взаимным влиянием предприятий различных отраслей на территории. Разнообразие связано с общим числом различных экономических единиц (в данном случае – отраслей) в монопрофильной территории, а также от того, насколько равномерно распределена экономическая деятельность между отраслями.</p>	<p>Поскольку экономическая деятельность в монопрофильной территории сосредоточена в основном в рамках одной отрасли на одном-двух предприятиях, то общее число различных экономических единиц, относящихся к различным отраслям невелико, а распределение экономической деятельности между отраслями носит крайне неравномерный характер. Таким образом, эффект (экономия) от диверсификации экономики монопрофильной территории не используется.</p>
<p><b>Эффект (экономия) урбанизации</b> связан с ростом размера монопрофильной территории</p>	<p>Монопрофильные территории по численности относятся в основном к малым и средним территориям (численность до 100 тыс. чел.). Таким образом, эффект урбанизации не реализуется в полной мере.</p>

Критерии введены для учета стратегического характера институтов развития монопрофильных территорий и необходимости реализации на их основе агломерационных эффектов, мониторинга достижения целевых стратегических приоритетов развития регионов Российской Федерации.

В диссертации автором разработана типология монопрофильных территорий исходя из критериев их системного социально-экономического развития (согласованный рост производительности труда и благосостояния населения). В зависимости от уровня согласованности/рассогласованности предложено выделять четыре группы территорий:

- 1 группа – монопрофильные территории со сбалансированным социально-экономическим развитием;
- 2 группа – монопрофильные территории с разбалансированным социально-экономическим развитием и отставанием развития экономической сферы.
- 3 группа – монопрофильные территории с разбалансированным социально-экономическим развитием с отставанием развития социальной сферы.



– 4 группа – монопрофильные территории с разбалансированным деградационным типом социально-экономического развития.

Автором диссертации данная типология апробирована на примере монопрофильных территорий Свердловской области. Показано, что в Свердловской области отмечены монопрофильные территории всех четырех типов. Очевидно, что стратегии развития для каждого из этих типов территории будут различными. На втором уровне стратегирования важно учитывать, что перспективы развития каждой монопрофильной территории будут определяться индивидуально – в зависимости от отраслевой принадлежности градообразующего комплекса, политики в отношении него собственников и государства.

**2. Разработана методология системного социально-экономического развития монопрофильной территории, базирующаяся на принципах устойчивого и сбалансированного роста при определении способов совершенствования существующих институтов развития и формирования новых, нивелирующих институциональные провалы. Методология объединяет сформированные на основе учета данных принципы инвариантные аналитические и методические блоки – обоснование критериев отнесения территории к монопрофильной; разработку комплексной оценки остроты социально-экономических проблем монопрофильных территорий; характеристику и способы определения глубины сложившихся в них институциональных пустот; методы формирования индивидуальных программ создания (обновления) системы институтов стратегического развития и мониторинг эффективности программ с позиций обеспечения системности социально-экономического развития монопрофильной территории.**

Во второй главе диссертации на основе анализа эмпирических данных выявлены основные проблемы социально-экономического развития монопрофильных территорий Российской Федерации как на общефедеральном, так и региональном уровне. Показано, что социально-экономическое развитие подавляющего большинства монопрофильных территорий региона (на примере Свердловской области) не носит системного характера. Наблюдается разбалансированность роста доходов населения и производительности труда, а на некоторых территориях даже их снижение. В диссертации выполнен детальный анализ отечественных и зарубежных институтов развития, действующих на монопрофильных территориях, в том числе стратегических документов. Показано, что основными проблемами при формировании стратегических документов монопрофильных территорий являются: отсутствие диалога компаний и администраций города при формировании стратегических планов развития территории, закрытость информации со стороны градообразующих предприятий; отсутствие полноценной статистической базы; формализм схем стратегического планирования; низкий уровень квалификации сотрудников органов местного самоуправления, участвующих в разработке документов стратегического характера; отсутствие единых методических материалов на региональном уровне, определяющих основные требования к структуре и содержанию стратегических документов муниципального образования; отсутствие опыта у местных органов власти по привлечению инвесторов для реализации программ развития монопрофильных территорий и др.

На основе отечественного и зарубежного опыта развития монопрофильных территорий автором показано, что основными перспективными направлениями развития

российских монопрофильных территорий являются не переселение и ликвидация монопрофильных территорий как таковых, а сохранение промышленной специализации при условии повышения ее высокотехнологичной основы, развитие альтернативных производств, ускоренное развитие социальной сферы, сферы услуг и предпринимательства. Реализация представленных направлений осуществляется в основном с помощью модернизации и диверсификации существующих производств, проведения мероприятий по содействию занятости населения регионов и городов, привлечения инвестиций для создания новых предприятий, продукция которых конкурентоспособна на внутреннем и внешнем рынках. Автором рассмотрены перспективы развития монопрофильной территории в зависимости от принадлежности ее к тому или иному типу.

Анализ проблем системного социально-экономического развития монопрофильных территорий Российской Федерации и разработанные теоретические положения позволили автору сформулировать основные положения методологии системного социально-экономического развития.

К базовым принципам методологии, по мнению автора, следует отнести ориентацию системных преобразований на согласованное экономическое и социальное развитие, сопровождаемое совершенствованием существующих институтов развития, и формирование новых, нивелирующих институциональные пустоты. Кроме того, автором обоснованы следующие методологические принципы обеспечения системного социально-экономического развития монопрофильной территории:

1) обоснование критериев отнесения территории к монопрофильной и определение перечня монопрофильных территорий. В этом случае отнесение территории к монопрофильной должно осуществляться с позиций не только экономических, но и социальных функций; с позиций не только внутренних функций территории (роли градообразующего предприятия в ее экономическом развитии), но и внешних (потенциал привлечения внешних ресурсов для развития);

2) разработка методики комплексной оценки остроты социально-экономических проблем монопрофильных территорий во взаимосвязи с перспективами их системного социально-экономического развития;

3) установление связи между остротой социально-экономических проблем и институциональным развитием территории в контексте наличия институциональных пустот и их конфигурацией для каждой конкретной монопрофильной территории;

4) определение индивидуального для каждой территории набора мер программно-проектного характера, исходя из остроты социально-экономических проблем и конфигурации институциональных пустот, по совершенствованию институциональной подсистемы монопрофильной территории и оформление их в виде программ институционального обновления;

5) оценка эффективности институционального обновления с позиций системного социально-экономического развития монопрофильной территории и организация ее мониторинга.

Исходя из данных принципов в работе предложен методологический подход к обеспечению системного анализа и регулирования социально-экономического развития монопрофильной территории на основе институционального обновления, схематично представленный на рис. 2.

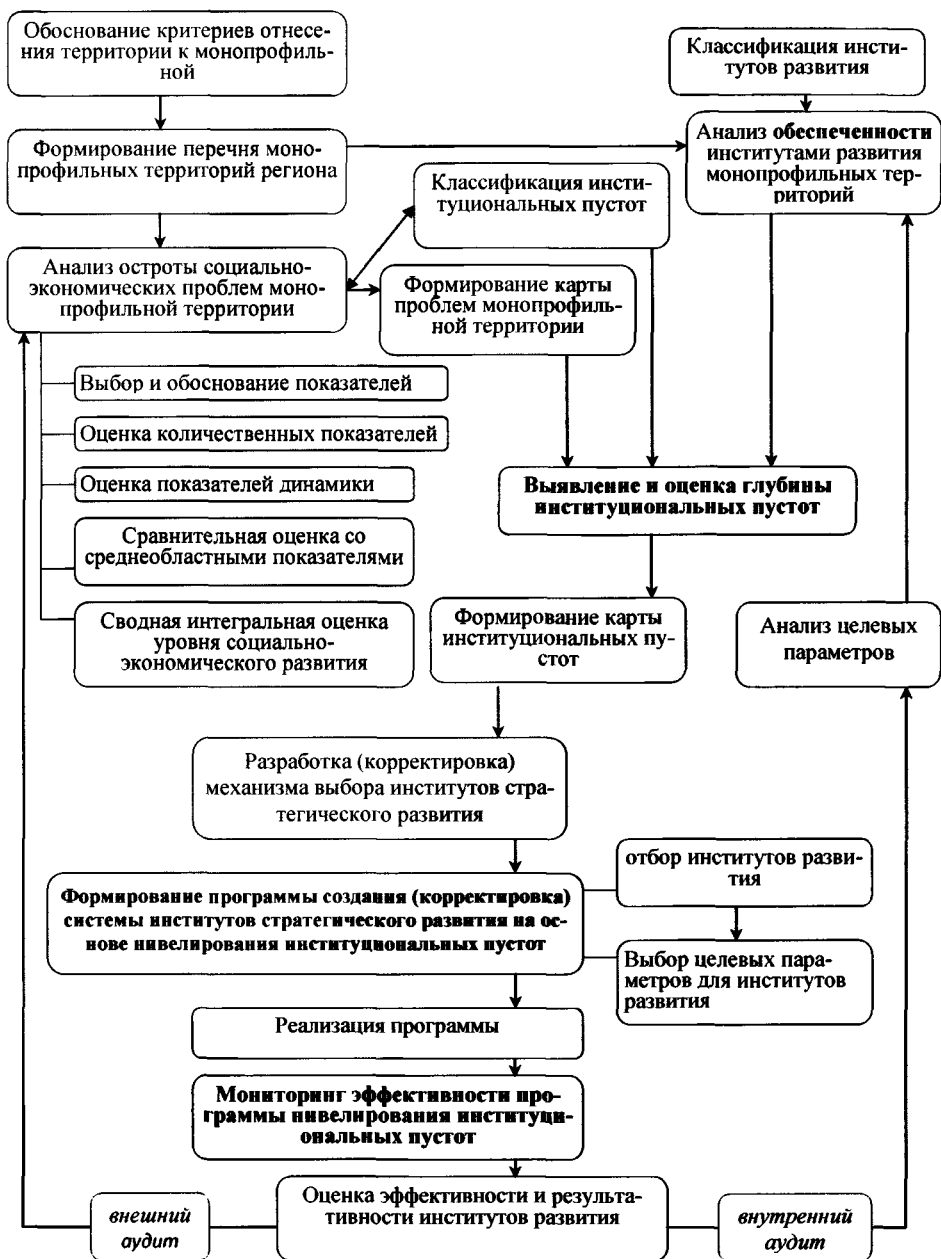


Рисунок 2. – Схема методологии системного социально-экономического развития монопрофильной территории на основе институционального обновления

Проведенный автором во второй главе диссертации анализ существующих подходов к оценке эффективности функционирования институтов развития и принятия решений в сфере стратегического планирования устойчивого развития монопрофильных территорий показывает, что существующие исследования ориентированы на решение отдельных узких задач и не позволяют смоделировать весь процесс – от определения проблемы до выбора институтов стратегического развития и оценки эффективности их деятельности. Автором на основе рассмотренных подходов, полученных выводов и собственных предложений сформирован комплексный методологический подход, нацеленный на создание эффективной системы институтов стратегического развития и основанный на выявлении и нивелировании институциональных пустот монопрофильных территорий. Поэтому методологический подход включает три базовых элемента.

Первый элемент – **выявление институциональных пустот монопрофильных территорий и их оценка их глубины**. Данный этап включает: обоснование критериев отнесения территории к монопрофильной, формирование перечня монопрофильных территорий, методику анализа остроты социально-экономических проблем монопрофильной территории и формирование на ее основе карты проблем монопрофильных территорий; классификацию видов институциональных пустот и оценку обеспеченности институтами развития монопрофильных территорий. Результатом является карта институциональных пустот монопрофильных годов.

Второй элемент – **формирование программы создания (корректировка) системы институтов стратегического развития монопрофильной территории** на основе нивелирования институциональных пустот. На данном этапе методологического подхода, исходя из целевых параметров стратегического развития монопрофильной территории и конфигурации институциональных пустот, ведется отбор (выбор) институтов стратегического развития.

*Третий элемент* – **организация мониторинга эффективности программы создания (корректировки) системы институтов стратегического развития монопрофильной территории**. Данный этап включает в себя методику оценки эффективности и результативности системы институтов стратегического развития и организационный механизм проведения мониторинга эффективности.

Предложенная в диссертации методология ориентирована на совершенствование институционального развития монопрофильных территорий и позволит повысить эффективность и оптимизировать процесс принятия решений, оптимизировать процессы регулирования, улучшить социально-экономическую обстановку и качество жизни населения.

**3. Обоснована авторская методика определения вектора институционального обновления монопрофильной территории, особенность которой состоит в позиционировании территории в системе координат «острота социально-экономических проблем» – «глубина институциональных провалов», построенной на основе сопоставления сравнительных характеристик ключевых показателей развития монопрофильной территории с их среднерегиональным уровнем в соответствии с индивидуальной шкалой остроты проблем и экспертных оценок уровня обеспеченности и использования различ-**

ных групп институтов развития, ориентированных на решение каждой из выявленных проблем. Разработанная методика позволяет повысить обоснованность решений по направлениям развития институциональной системы монопрофильной территории и проводить мониторинг эффективности ее развития.

В третьей главе работы в рамках общей методологии предложена методика формирования карты институционального развития монопрофильной территории в координатах «острота социально-экономических проблем» – «глубина институциональных пустот».

В целях оценки остроты проблем социально-экономического развития монопрофильной территории диссертантом выделен ряд ключевых показателей, характеризующих все основные сферы развития муниципального образования (образование, здравоохранение, физическая культура и спорт, труд и занятость, транспорт, жилье, и т.д.), а также характеризующих наличие в городе проблемы и ее масштаб.

При этом для каждого рассматриваемого показателя (групп показателей) введена шкала, характеризующая остроту проблемы. Необходимость формировать отдельную шкалу для каждого показателя (или группы показателей) обусловлена их неоднородностью. Для одних показателей значительным будет отклонение в несколько процентных пунктов, для других – в несколько десятков процентных пунктов. Так, например, для показателя «зарботная плата» в работе представлена следующая шкала, где снижение уровня заработной платы по сравнению со среднерегиональным значением более чем на 35% признается критическим (табл. 2).

Таблица 2. – Оценка остроты социально-экономических проблем монопрофильной территории

Отклонение фактических значений показателей от среднеобластных значений, $\Delta P_z$	Балльная оценка, $Q_z$	Характеристика остроты проблемы
$-\infty \leq \Delta P_z \leq 0,05$	0	Отсутствует
$0,05 < \Delta P_z \leq 0,15$	1	Незначительная
$0,15 < \Delta P_z \leq 0,25$	2	Умеренная
$0,25 < \Delta P_z \leq 0,35$	3	Значительная
$0,35 < \Delta P_z \leq 1$	4	Критическая

Графически уровень социально-экономических проблем предложено отображать в виде карты (рис. 3), где каждой зоне соответствует определенный цвет (табл. 2).

**Карта оценки социально-экономических проблем  
монопрофильной территории**

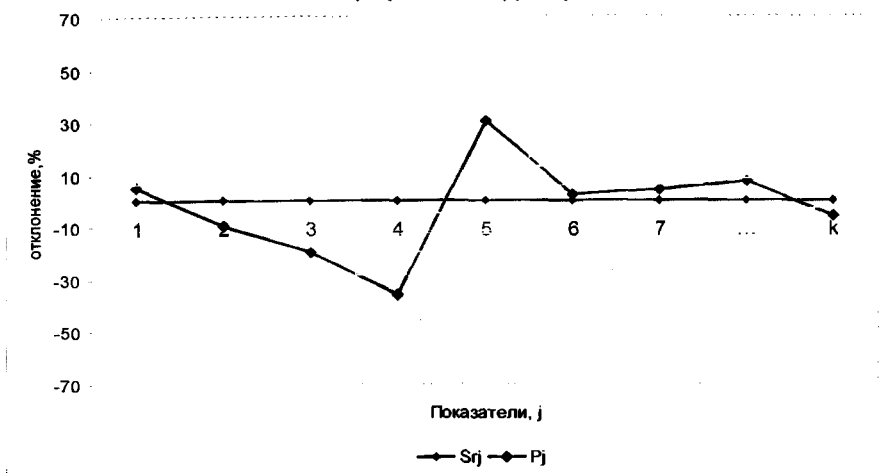


Рисунок 3. – Карта оценки социально-экономических проблем монопрофильной территории

Для совокупной оценки уровня социально-экономического развития монопрофильного города диссертантом предложено использовать интегральный показатель (I), который отражает уровень проблемности муниципального образования по отношению к другим монопрофильным территориям региона. В общем случае интегральный показатель уровня социально-экономического развития монопрофильной территории будет рассчитываться по формуле:

$$I'_i = \sum_{j=1}^k Q'_{ij} \cdot \varphi_j, \quad 0 \leq Q'_{ij} \leq 4;$$

$$0 \leq \varphi \leq 1; \quad \sum_{j=1}^k \varphi_j = 1$$

$$0 \leq I'_i \leq 4$$

где:

$j \in [1: k]$ ; где  $k$  – число рассматриваемых показателей социально-экономического развития;

$Q_{ij}$  – балльная оценка  $j$ -го показателя для  $i$ -го муниципального образования в году  $t$ ;

$\varphi_j$  – весовой коэффициент значимости для каждого показателя социально-экономического развития монопрофильной территории. В случае равной значимости всех показателей  $\varphi_j = 1/k$ .

Весовой коэффициент устанавливается равнозначными долями.

Далее для каждой выявленной социально-экономической проблемы монопрофильной территории оцениваются уровень обеспеченности соответствующими институтами развития, нацеленными на решение данной проблемы и их использование. Оценка проводится экспертным путем по двум критериям: наличие и ис-

пользование. Одним из вариантов оценки может быть шкала от 0 до 4, отражающая уровень обеспеченности институтами развития: 0 – отсутствуют (не используются); 1 – слабо развиты (слабо используются); 2 – умеренно развиты (умеренно используются); 3 – хорошо развиты (широко используются); 4 – достаточно развиты (используются в полной мере).

При выбранной шкале уровня обеспеченности критическое значение, свидетельствующее о противоречивости полученных оценок, будет равно 2 баллам, т.е. два шага в нашей балльной шкале оценок. Таким образом, по каждому рассматриваемому показателю ( $h$ ) для любой пары оценок экспертов [ $A_{i1}$ ;  $B_{i2}$ ] максимально допустимая разница равна двум баллам:

$$\max \left| A(h)_{i1}^{eks} - B(h)_{i2}^{eks} \right| \leq 2$$

где:

$i1, i2$  – порядковые номера экспертов ;

$eks$  – количество экспертов;

$A(h), B(h)$  – оценки  $h$ -го показателя двумя различными экспертами.

Такая оценка проводится попарно для всех экспертов по каждой группе институтов для всех рассматриваемых показателей (проблем). Далее общая оценка обеспеченности институтами развития для каждой проблемы рассчитывается по оценкам всех экспертов как среднее арифметическое.

Обобщенные интегральные показатели остроты проблем социально-экономического развития и обеспеченности институтами развития не отражают направления, специфику и детализацию имеющихся проблем, однако могут служить дополнительным инструментом для сравнительной оценки и мониторинга проводимой в муниципальном образовании политики по нивелированию институциональных провалов относительно начальной точки, а также относительно изменений ситуации в других монопрофильных территориях.

В результате проведенного анализа получается карта институциональных проблем монопрофильной территории (рис. 4). При этом каждая зона отличается интенсивностью цвета – чем он интенсивнее, тем слабее представлены институты развития и требуется более серьезное вмешательство в институциональную среду. В то же время наличие серьезной проблемы при хорошей обеспеченности соответствующими институтами развития может свидетельствовать о недостаточном их использовании, неэффективности или лаге запаздывания результатов деятельности соответствующих институтов.

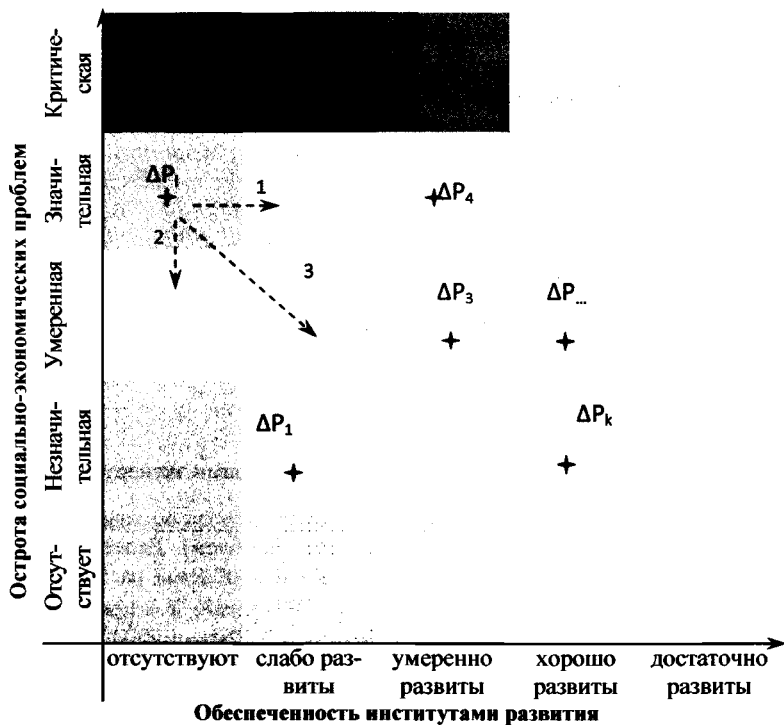


Рисунок 4. – Карта оценки глубины институциональных пустот монопрофильной территории

Полученная таким образом карта институциональных пустот монопрофильной территории позволяет детально отобразить обобщенный уровень остроты социально-экономических проблем и обеспеченности монопрофильной территории соответствующими институтами развития для дальнейшего принятия решения по управлению стратегическим развитием. В табл. 3 представлена характеристика глубины институциональных пустот. В зависимости от глубины выявленных проблем целесообразно совершенствовать *институты стабилизации* и *институты развития*.



Таблица 3. – Характеристика глубины институциональных пустот

Глубина институциональной пустоты		Обеспеченность институтами развития				
		отсутствуют	слабо развиты	умеренно развиты	хорошо развиты	достаточно развиты
Острота социально-экономических проблем монопрофильной территории	Критическая	Критический провал		Недостаточная эффективность	Значительная неэффективность	Критическая неэффективность
	Значительная	Значительный провал				Значительная неэффективность
	Умеренная	Умеренный провал			Умеренная неэффективность	
	Незначительная	Неэффективное развитие		Недостаточно эффективное развитие	Эффективное развитие	

Предлагаемый в диссертации механизм мониторинга эффективности программы нивелирования институциональных пустот монопрофильных территорий представлен на табл. 4. В общем виде динамику изменений и, следовательно, эффективность проводимой политики по нивелированию институциональных пустот для всех рассматриваемых монопрофильных территорий ( $B_i$ ) в период с  $t^0$  до  $T$  можно отразить в виде карты (см. рис. 5). Где эффективным можно считать движение в направлении правого нижнего квадранта (снижение остроты социально-экономических проблем при устойчивом развитии институтов).

Таким образом, предложенная в работе методика позволяет принимать обоснованные решения по направлениям развития институциональной системы монопрофильной территории, формировать программу ее развития и проводить мониторинг эффективности ее реализации.

Таблица 4. – Мониторинг эффективности программы нивелирования институциональных пустот монопрофильной территории

Корректировка программы		Обеспеченность институтами развития $S-Kf_{инст}$		
		Отрицательная динамика ↓	Отсутствие динамики –	Положительная динамика ↑
Острота социально-экономических проблем $I-Kf_{соц}$	Отрицательная динамика ↓	Существенная корректировка механизма выбора институтов развития и корректировка программы	Корректировка механизма выбора институтов развития и корректировка программы	1*2*. Существенная корректировка институтов развития и стабилизации 3*. Незначительная корректировка институтов развития
	Отсутствие динамики –	Корректировка механизма выбора институтов развития и корректировка программы	1*. Корректировка институтов развития и стабилизации 2*. Корректировка преимущественно институтов развития 3*. Корректировка не требуется	1*. Корректировка институтов развития и стабилизации 2*. Незначительная корректировка преимущественно институтов развития 3*. Корректировка не требуется
	Положительная динамика ↑	1*. Корректировка институтов развития и стабилизации 2*. Незначительная корректировка преимущественно институтов развития 3*. Незначительная корректировка институтов развития	1*. Незначительная корректировка институтов развития и стабилизации 2*. Незначительная корректировка преимущественно институтов развития 3*. Корректировка не требуется	Корректировка не требуется

\*Примечание:

1. Острота социально-экономической проблемы критическая или значительная;
2. Острота социально-экономической проблемы умеренная;
3. Острота социально-экономической проблемы отсутствует или незначительная.

В четвертой главе работы, в ходе рассмотрения стратегических документов Свердловской области автор выявил институциональные провалы монопрофильных территорий Свердловской области, выражающиеся в следующем: структура и содержание муниципальных программ сформированы не в соответствии с Порядком формирования и реализации муниципальных программ, установленным в муниципальном образовании; несоответствие значений показателей стратегических документов целевым ориентирам, установленным на региональном и федеральном уровнях; несогласованность значений целевых показателей между различными стратегическими документами муниципального образования; отсутствие согласованности между мероприятиями и целевыми показателями муниципальных программ; отсутствие экспертных советов (рабочих групп) по формированию и контролю реализации программ, и т. д. Исходя из анализа институциональных провалов автором составлены предложения по институциональному обновлению монопрофильных территорий Свердловской области (см. рис. 6).

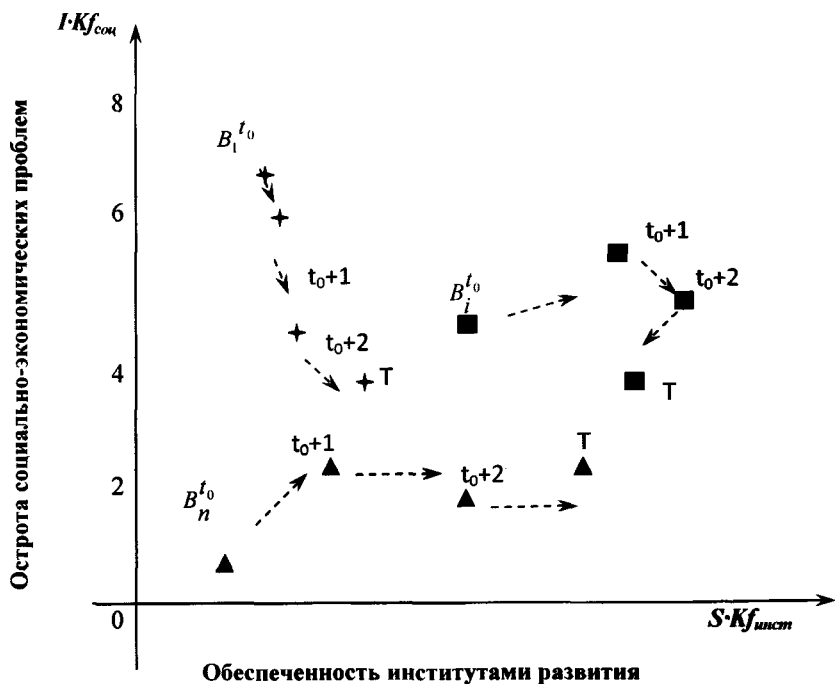


Рисунок 5. - Мониторинг обобщенных интегральных показателей монопрофильной территории, с учетом их динамики

Реализация предложенных мер по институциональному обновлению монопрофильных территорий позволит усовершенствовать процесс программно-целевого планирования и исполнения местного бюджета, улучшить качество формирования документов стратегического планирования территории.

<p>Исключение дублирующих муниципальных программ, планов, комиссий, советов, рабочих групп (все монопрофильные территории)</p>		<p>Заключение соглашений между Администрацией города и бизнесом о софинансировании строительства и капитального ремонта объектов города (все монопрофильные территории)</p>	<p>Проведение анализа институциональных пустот города; формирование карты институциональных пустот монопрофильной территории (все монопрофильные территории)</p>
		<p>Развитие межмуниципального сотрудничества в целях повышения эффективности формирования и реализации муниципальных программ (все монопрофильные территории)</p>	

Рисунок 6. – Карта предлагаемого институционального обновления монопрофильных территорий Свердловской области

4. Разработана модель институционального обновления социально-экономического развития монопрофильной территории, устанавливающая взаимосвязь функций управления и формируемых институтов стратегического развития территории и включающая двухуровневую систему оценки эффективности институционального обновления с позиций обеспечения системного социально-экономического развития монопрофильной территории. Модель позволяет на основе учета индивидуальных социально-экономических особенностей и перспектив монопрофильных территорий обосновывать для каждой из них формирование двух групп институтов – институтов стабилизации и институтов развития.

В четвертой главе работы автором предложено соотносить функции управления, этапы стратегического управления и институты стратегического развития следующим образом:

1. *Регулирование* – включает формирование стратегических механизмов: стратегических документов и институтов развития на федеральном и региональном уровне.

2. *Организация* – включает процесс стратегирования: разработку концепции, стратегической программы, проекта, прогноза монопрофильной территории.

3. *Стимулирование* – включает процесс стратегического планирования: разработку стратегического плана, отбор, введение стимулирующих мер для бизнеса, развитие государственно-частного партнерства;

4. *Контроль* – учитывает развитие сотрудничества бизнеса, власти и населения монопрофильной территории.

На основе предложенных функций стратегического управления автором построена модель институциональной системы монопрофильной территории. Модель институционального обновления отражает взаимосвязь функций управления и институтов (субинститутов) стратегического развития монопрофильных территорий. Применение модели позволит учесть при стратегическом планировании и управлении монопрофильной территорией комплекс существующих институтов / субинститутов развития; повысить эффективность и оптимизировать процесс управления стратегическим развитием монопрофильных территорий.

Модель апробирована на монопрофильной территории – Полевском городском округе (Свердловская область).

По результатам апробации к функциям управления соотнесены:

– «регулирование» – финансовые и нефинансовые институты, а также федеральные и региональные нормативные правовые акты;

– «организация» – стратегические документы: стратегия, стратегические программы;

– «стимулирование» – соучастие бизнеса и власти при формировании стратегических планов территории, формировании стимулирующих мер для развития бизнеса;

– «контроль» – официальные соглашения о сотрудничестве между бизнесом и властью.

По результатам реализации модели удовлетворенность населения деятельностью органов местного самоуправления монопрофильной территории Полевской городской округ увеличилась (прогрессирующий темп роста): 2012-й к 2011 г. –

128,0% (для сравнения: 2011-й к 2010 г. – 109,7%, 2010-й к 2009 г. – 99,4%). Это наибольший темп роста удовлетворенности населения деятельностью органов местного самоуправления среди монопрофильных территорий Свердловской области.

В работе предложена система индикаторов, позволяющая комплексно оценивать эффективность институционального обновления с позиций обеспечения системного социально-экономического развития монопрофильной территории. К их числу отнесены индикаторы первого уровня, характеризующие прогрессивность развития социально-экономической системы в целом – изменение производительности труда и уровня доходов населения (уровня заработной платы) в результате институциональных изменений, а также соотношение между ними; индикаторы второго уровня, характеризующие развитие отдельных структурных элементов социально-экономической системы монопрофильной территории в результате институциональных преобразований – градообразующего предприятия, малого и среднего бизнеса, бюджета территории и др.

Расчеты данных показателей, приведенные в главе 5 диссертации на примере развития монопрофильной территории – Полевского городского округа Свердловской области в 2015–2020 гг. показали, что в случае официального сценария развития округа (вариант 1) системность в развитии территории не только не повышается, но, наоборот, дисбаланс между экономическим и социальным развитием возрастает: при росте производительности труда к 2020 году по сравнению с 2014 годом – в 1,29 раза, темп роста заработной платы составит 1,36. Это означает, что вариант прогноза развития территории при условии институционального обновления (вариант 2) показывает возможность обеспечения роста производительности труда на монопрофильной территории к 2020 году в 1,52 раза по сравнению с 2014 годом, среднедушевых денежных доходов населения – в 1,5 раза, средней заработной платы – 1,41 раза (табл. 6). Таким образом, данный вариант развития позволит обеспечить согласованное и непротиворечивое системное развитие монопрофильной территории.

**Таблица 6. – Прогноз изменений в производительности труда, доходов населения и средней заработной платы населения Полевского городского округа с 2014 по 2020 годы<sup>1</sup>**

Показатели	Ед. изм.	2014 (Отчет)	2015 (Прогноз)		2016 (Прогноз)		2017 (Прогноз)		2018 (Прогноз)		2019 (Прогноз)		2020 (Прогноз)		Отношение 2020 к 2014 г. (вариант 1)	Отношение 2020 к 2014 (вариант 2)
			Вариант 1	Вариант 2	Вариант 1	Вариант 2	Вариант 1	Вариант 2	Вариант 1	Вариант 2	Вариант 1	Вариант 2	Вариант 1	Вариант 2		
Производительность труда (в расчете на одного занятого по полному кругу предприятий)	тыс. руб./чел.	1 656,43	1 754,92	1 830,36	1 842,27	2024,15	1 910,09	2 245,09	1 981,18	2490,32	2 055,75	2 264,20	2 134,00	2 510,22	<b>1,29</b>	<b>1,52</b>
Среднедушевые денежные доходы на человека в месяц	руб.	16507,83	17247,42	17719,12	18059,17	19023,24	19524,22	20682,81	21108,11	22534,6	22462,86	23858,16	23496,45	24773,10	<b>1,42</b>	<b>1,50</b>
Заработная плата на одного занятого	руб.	19360,50	20372,91	20337,73	21439,35	21217,34	22562,81	22314,04	23745,15	23385,7	24989,44	24577,55	26298,94	25725,72	<b>1,36</b>	<b>1,41</b>

<sup>1</sup> 1-й вариант – официальный вариант прогноза, утвержденный постановлением Администрации Полевского городского округа от 19.09.2014 г. № 472-ПА «Об утверждении прогноза социально-экономического развития Полевского городского округа на среднесрочную перспективу (2015–2017 годы)», в решении Думы Полевского городского округа от 18.03.2010 № 84 «Об утверждении Стратегии социально-экономического развития Полевского городского округа на период до 2020 года» и в решении Думы Полевского городского округа от 17.02.2010 г. № 72 «Об утверждении Комплексного инвестиционного плана развития Полевского городского округа на 2010–2015 годы».

2-й вариант – прогноз социально-экономического развития Полевского городского округа, рассчитанный автором с учетом предложений по институциональному обновлению.

5. Предложен механизм обеспечения системного социально-экономического развития монопрофильной территории на основе институционального обновления, включающий алгоритм отбора проектов в качестве стратегических для развития монопрофильной территории. Критериями отбора являются: способность проекта выступать в качестве института развития, возможность стать «точкой роста» для монопрофильной территории при сравнительно невысоких финансовых рисках. Раскрыты содержание и принципы реализации стратегического проекта монопрофильной территории, основанные на партнерских отношениях между градообразующим предприятием (комплексом), органами местного самоуправления, населением, научно-образовательным комплексом.

В пятой главе диссертации автором показано, что эффективная реализация стратегического плана и стратегических программ развития монопрофильных территорий возможна только на основе стратегических проектов. Стратегический план определяет генеральные направления развития монопрофильной территории. Система стратегических проектов позволяет реализовать их на практике.

Каждый проект представляет собой совокупность мероприятий, нацеленных на решение конкретной частной задачи, имеющей общественную значимость.

Автор показывает, что особенностями стратегических проектов монопрофильных территорий являются:

- их сильная взаимосвязь с деятельностью градообразующего предприятия (комплекса) как в процессе формирования стратегических проектов, так и их реализации;

- высокий мультипликативный эффект, связанный с необходимостью существенной модернизации, реформирования не только экономического, но и социального развития монопрофильной территории. С этой точки зрения стратегический проект выполняет функцию «точки роста» для монопрофильной территории;

- большая роль при их формировании и реализации партнерских отношений между градообразующим предприятием, администрацией города, региона, наукой, образованием, населением.

В понимании соискателя стратегические проекты как институты будут представлять собой «точки роста», способствующие *достижению целевых стратегических параметров* развития монопрофильных территорий.

Автором предложены алгоритм и методика отбора проектов в качестве стратегических из общего состава проектов, включенных в стратегические программы развития монопрофильной территории. Данная методика основана на диагностике возможности проекта выступать в качестве «точки роста» территории. Схематично алгоритм отбора проектов представлен на рис. 7.

Авторская апробация методики на примере Полевского городского округа показала возможность отнесения 31 проекта (из 87) к «точкам роста» монопрофильной территории. Проекты охватывают развитие как градообразующего предприятия, так и малого и среднего бизнеса в городе. Кроме того, проекты ориентированы на улучшение жилищных условий и благосостояния населения, опираются на принципы партнерских отношений бизнеса и власти и одобрены населением.



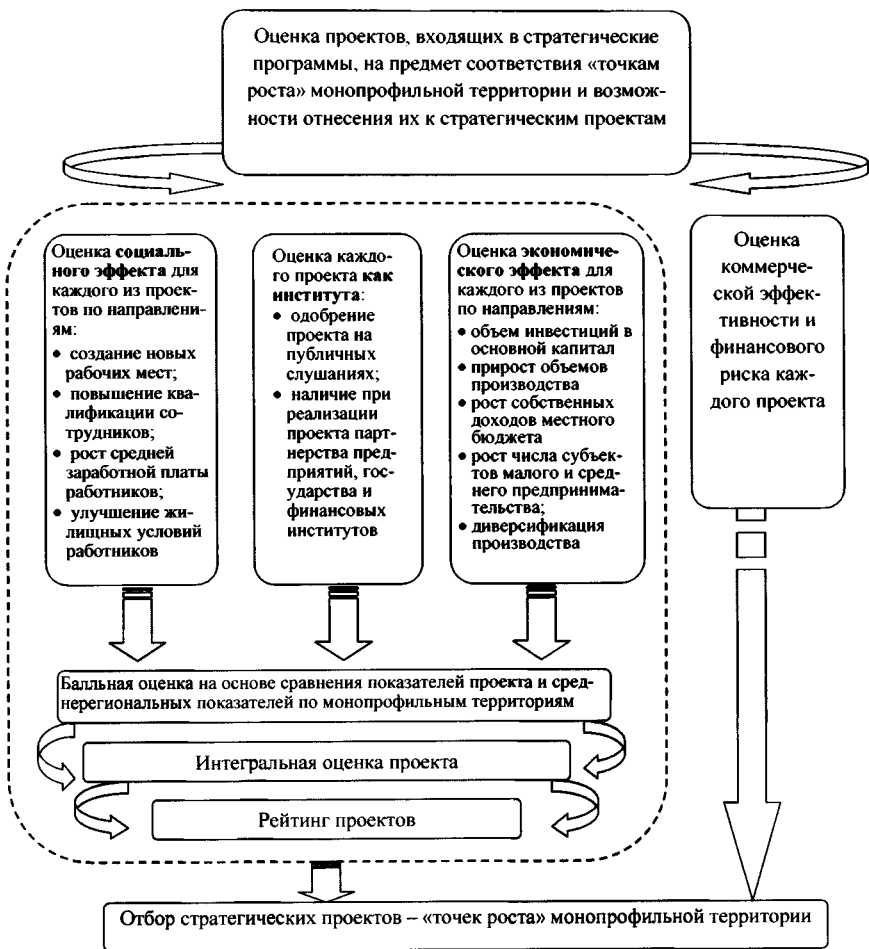


Рисунок 7. – Схема алгоритма отбора стратегических проектов в монопрофильных территориях

Приоритетными для Полевского городского округа являются следующие проекты:

1. «Модернизация фильтровальной станции питьевого водоснабжения «Маяк».
2. «Модернизация станции аэрации и биологической очистки».

Вышеуказанные проекты имеют наименьший финансовый риск, высокую социальную и экономическую эффективность и важное значение для населения мо-

нопрофильной территории (по результатам публичных слушаний). Для данных проектов автором в главе 5 проведена детальная оценка их социально-экономической эффективности.

В диссертации показано, что механизм реализации стратегических проектов возможен только в условиях партнерских отношений между всеми его участниками, задействованными как в их формировании, так и реализации: градообразующим предприятием (комплексом), органами местного самоуправления, населением, наукой, образованием. В этом отношении автор под муниципально-частным партнерством понимает гораздо больший круг отношений, чем просто отношения между бизнесом на территории города и органами местного самоуправления.

*Основные принципы партнерских отношений:*

- участие всех заинтересованных сторон как в формировании, так и в реализации стратегического проекта и контроле за его осуществлением. Самое главное, определение стратегических приоритетов, форм развития территории должно происходить на основе консенсуса в результате их обсуждений всеми субъектами муниципально-частного партнерства;

- установление конкретных целей, интересов, условий, эффектов для каждого из участников муниципально-частного партнерства;

- определение конкретных форм партнерских отношений;

- юридическое оформление партнерских отношений;

- определение организационных структур, обеспечивающих режим постоянного открытого диалога между всеми участниками партнерства.

Автором предложены *формы взаимодействия между всеми участниками муниципально-частного партнерства:*

- взаимодействие градообразующего комплекса и органов местного самоуправления (заключение соглашений на реализацию стратегического проекта и плана мероприятий; выделение «куратора» проекта (ответственного) от градообразующего предприятия (комплекса) для оперативного решения возникающих вопросов; введение налоговых и неналоговых преференций при содержании предприятием социальной сферы, строительстве садиков, поликлиник, и др.);

- взаимодействие администрации, градообразующего предприятия (комплекса) и научно-образовательного комплекса города (предоставление государственной поддержки предприятиям, создающим на своей базе кафедры совместно с учреждениями профессионального образования, осуществляющими обучение студентов в области критических технологий и приоритетных направлений развития науки, техники и технологий Российской Федерации; создание профессиональных консультационных комиссий, разрабатывающих содержание учебных программ по различным специальностям – в составе представителей промышленности, образовательных учреждений, государственных органов образования, местных администраций, работников предприятий и др.);

- взаимодействие с населением (создание при местной администрации постоянно работающей Гражданской группы, в состав которой могут входить до 50–70 наиболее активных жителей, пользующихся наибольшим авторитетом (по результатам опросов общественного мнения); регулярные опросы общественного мнe-

ния, на предмет общего самочувствия жителей города, изменений в социальной и экономической сферах в результате реализации стратегических проектов и др.).

Как итог, автором в диссертации предложен целостный механизм выявления и реализации «точек роста» и стимулирующих мер в монопрофильной территории. Предложенный механизм учитывает федеральные, региональные и муниципальные стратегические ориентиры развития, институциональные пустоты территории, специфические черты развития города, внешние внегосударственные тенденции.

Автором исследованы также меры, стимулирующие развитие бизнеса в монопрофильной территории. Апробацию стимулирующих мер (установление налоговых льгот, льготной арендной платы, и т. д.) автор рассмотрел на примере Поневского городского округа. Основным результатом партнерских отношений бизнеса и власти города стало увеличение социальных инвестиций в город со стороны градообразующего предприятия на развитие инфраструктуры, снижение заболеваемости населения, повышение благотворительности (социальные объекты).

### III. ЗАКЛЮЧЕНИЕ

На основе проведенного исследования автором сформулированы следующие выводы.

1. Проведенные в рамках диссертационного исследования систематизация и анализ теоретических взглядов на развитие монопрофильных территорий показали, что основной упор в них делается на положения классической экономической теории, что не приводит в итоге к стабилизации социально-экономического развития данных территорий. Это обусловило предложение автором рассматривать монопрофильные территории в контексте теории трансформации социально-экономических систем и теории общественного выбора, что позволило обосновать направление системной трансформации монопрофильных территорий, базирующееся на формировании новых и совершенствовании неэффективных институтов их развития. Теоретические исследования автора могут быть использованы научно-образовательным сообществом при разработке концептуальных положений системного социально-экономического развития монопрофильных территорий.

2. Расширены критерии отнесения территорий к монопрофильным, по сравнению с существующими подходами, с учетом тех из них, которые отражают не только вклад градообразующего комплекса в развитие на территории объемов промышленного производства и занятость, но и рост уровня жизни населения, повышение доходов местных бюджетов, инвестиционное развитие территории. Уточнение критериев позволяет оценивать роль градообразующего комплекса в формировании финансовых и социальных отношений на территории, а также создавать долгосрочных условий для устойчивого развития территории через оценку объема инвестиций градообразующего предприятия в модернизацию производства и развитие человеческого капитала. Введение дополнительных критериев позволит государственным органам власти формировать политику развития монопрофильных территорий в соответствии с важнейшими стратегическими приоритетами Российской Федерации.

3. Впервые предложена типология монопрофильных территорий исходя из критериев их системного социально-экономического развития – согласованного роста производительности труда и благосостояния населения. В зависимости от соотношения значений динамики данных критериев предложено выделять четыре группы территорий: монопрофильные территории со сбалансированным социально-экономическим развитием; с разбалансированным социально-экономическим развитием с отставанием развития экономической сферы; с разбалансированным социально-экономическим развитием с отставанием развития социальной сферы; с разбалансированным деградационным типом социально-экономического развития. Апробация на примере Свердловской области показала, что в регионе отмечены монопрофильные территории всех четырех типов. Использование данной типологии региональными и муниципальными органами власти позволяет детализировать стратегию развития монопрофильных территорий исходя из реально достигнутого ими уровня общесистемного развития.

4. Проведенные теоретические и практические исследования выявили проблемы федерального и регионального масштаба, связанные с низким уровнем обеспечения системного социально-экономического развития монопрофильных территорий и использования институтов как базиса для их системных преобразований. В связи с отсутствием в исследованиях целостных методологических подходов к системной трансформации социально-экономического развития монопрофильных территорий автором предложена такая методология, позволяющая органам государственной и муниципальной власти в логической последовательности проводить анализ уровня системной сбалансированности монопрофильной территории во взаимосвязи с оценкой институциональных провалов и формировать на индивидуальной основе программы устойчивого социально-экономического развития монопрофильных территорий.

5. Наличие у каждой монопрофильной территории своего набора социально-экономических проблем и перспектив развития обусловило значимость разработанной автором методики определения вектора институционального обновления монопрофильной территории, особенность которой состоит в позиционировании территории в системе координат «острота социально-экономических проблем» – «глубина институциональных провалов». Разработанная методика позволит повысить обоснованность принимаемых органами государственной власти решений по направлениям развития институциональной системы монопрофильной территории и проводить мониторинг эффективности ее развития. Методика апробирована на примере 16 монопрофильных территорий Свердловской области, для каждой из них обоснован вектор институционального обновления, направленный на достижение устойчивого и сбалансированного территориального развития.

6. Для создания инструментов реализации авторской методологии предложена модель институционального обновления социально-экономического развития монопрофильной территории, устанавливающая взаимосвязь функций управления и формируемых институтов стратегического развития территории, объединяющих институты стабилизации и институты развития. В рамках модели предложена двухуровневая система индикаторов, позволяющая органам государственной и муниципальной власти комплексно оценивать эффективность институционального обновления с позиций обеспечения системного социально-экономического разви-

тия монопрофильной территории. Индикаторы первого уровня характеризуют прогрессивность развития социально-экономической системы в целом – изменение производительности труда и уровня доходов населения в результате институциональных изменений, а также соотношение между ними; индикаторы второго уровня характеризуют развитие отдельных структурных элементов социально-экономической системы монопрофильной территории в результате институциональных преобразований.

7. Определены ограничения системного социально-экономического развития монопрофильной территории и предложен механизм его обеспечения, позволяющий совместить интересы органов власти, бизнеса и населения через отбор и реализацию стратегических проектов, являющихся институтами развития и «точками роста» для монопрофильной территории. Полученные результаты рекомендуются к использованию органам государственной и муниципальной власти, руководителями градообразующих предприятий (комплексов).

#### **IV. ПУБЛИКАЦИИ АВТОРА ПО ТЕМЕ ДИССЕРТАЦИИ**

##### ***Статьи в изданиях, рекомендуемых ВАК для опубликования результатов диссертационных исследований***

1. Пьянкова С.Г. Формирование институтов развития монопрофильных территорий: зарубежный и отечественный опыт // *Фундаментальные исследования*. – Ч. 2. – Пенза: ИД «Академия естествознания». – 2011. – № 12. – С. 422–427. – 1,0 п.л.

2. Пьянкова С.Г. Критерии отнесения города к монопрофильной территории // *Сибирская финансовая школа*. – Новосибирск: Сибирская академия финансов и банковского дела. – 2012. – № 3. – С. 14–21. – 1,6 п.л.

3. Пьянкова С.Г. Институциональное развитие монопрофильных территорий (на примере Свердловской области) // *Современная экономика: проблемы и решения*. – Воронеж: ФГБОУ ВПО Воронежский государственный университет. – № 6. – 2012. – С. 16–33. – 1,4 п.л.

4. Пьянкова С.Г. Теоретические основы институционального развития моногородов // *Журнал экономической теории*. – Екатеринбург: Институт экономики УрО РАН. – № 4. – 2012. – С. 210–213. – 0,5 п.л.

5. Пьянкова С.Г. Стратегические подходы к выбору и формированию институтов развития монопрофильной территории // *Управленец*. – Екатеринбург: УрГЭУ. – № 3. – 2013. – С. 60–63. – 0,6 п.л.

6. Пьянкова С.Г. Институциональное развитие монопрофильных территорий (на примере Свердловской области) // *Проблемы экономики*. – Харьков, Украина. – № 2. – 2013. – С. 95–101. – 1,0 п.л.

7. Пьянкова С.Г. Формирование институтов развития в монопрофильных территориях // *Вопросы управления*. – Екатеринбург: Издательство Уральского института – филиал РАНХиГС. – 2013. – № 3. – С. 129–133. – 0,6 п.л.

8. Пьянкова С.Г. Создание муниципальных инвестиционных фондов в монопрофильных территориях (на примере Свердловской области) // *Проблемы современной экономики*. – Санкт-Петербург. – 2013. – № 3. – С.331–335. – 1,0 п.л.

9. Пьянкова С.Г. Стратегические подходы к институциональному развитию монопрофильных территорий // *Вопросы региональной экономики*. – Королев. – № 3. – 2013. – С. 70–82. – 1,1 п.л.

10. Пьянкова С.Г. Стратегическое планирование как основа институционального развития монопрофильной территории // Известия УрГЭУ. – Екатеринбург: УрГЭУ. – № 3–4. – 2013. – С. 29–38. – 0,9 п.л.
11. Пьянкова С.Г. Проектирование институционального развития монопрофильных территорий // Экономические и социальные перемены: факты, тенденции, прогноз. – Вологда. – № 5. – 2013. – С. 133–141. – 1,0 п.л.
12. Пьянкова С.Г. Совершенствование институционального потенциала монопрофильной территории (на примере Свердловской области) // Экономика и управление: научно-практический журнал. – Уфа: Уфа – БАГСУ. – № 5. – 2013. – С.65–70. – 0,9 п.л.
13. Пьянкова С.Г. Зарубежные особенности в формировании институтов развития монопрофильных территорий // Экономическое возрождение России. – Санкт-Петербург. – № 4. – 2013. – С. 171–179. – 1,0 п.л.
14. Пьянкова С.Г. Критерии выбора институтов развития монопрофильной территории // ЭТАП: Экономическая Теория, Анализ, Практика. – Москва. – № 6. 2013. – С. 77–89. – 1,1 п.л.
15. Пьянкова С.Г. Механизмы повышения эффективности формирования и функционирования институтов развития монопрофильных территорий // Экономические науки. – Москва. – № 8. – 2013. – С. 66–70. – 0,7 п.л.
16. Пьянкова С.Г. Отечественные особенности в формировании институтов развития монопрофильных территорий // Вопросы экономики и права. – Москва. – № 8. 2013. – С. 78–84. – 1,0 п.л.
17. Пьянкова С.Г. Развитие обрабатывающей промышленности в монопрофильных городах (зарубежный и отечественный опыт) // European Social Science Journal (Европейский журнал социальных наук). – Москва. – № 9. – 2013. Т. 1. – С. 411–421. – 1,0 п.л.
18. Пьянкова С.Г. Развитие малого и среднего предпринимательства в монопрофильных городах (зарубежный и отечественный опыт) // XXI век: итоги прошлого и проблемы настоящего плюс». – Пенза: ПензГТУ. – № 11. – 2013. Т. 1. – С.237–248. – 0,9 п.л.
19. Пьянкова С.Г. Выбор и формирование институтов развития монопрофильной территории // Социально-экономические явления и процессы. – Тамбов. – № 11. – 2013. – С. 97–104. – 1,0 п.л.
20. Пьянкова С.Г. Механизм повышения устойчивости монопрофильных территорий // Научное мнение. – Санкт-Петербург. – № 12. – 2013. – С. 374–378. – 1,1 п.л.
21. Лаврикова Ю.Г., Пьянкова С.Г. Развитие кадрового потенциала монопрофильных территорий // Экономический журнал. – Москва. – № 32. – 2013. – С. 127–136. – 0,8 п.л. (лично автора – 0,1 п.л.).
22. Пьянкова С.Г. Повышение эффективности управления монопрофильной территорией // Евразийская интеграция: экономика, право, политика. – Санкт-Петербург. – № 1. – 2014. – С.91–95. – 0,6 п.л.
23. Пьянкова С.Г. Проблема устойчивого и эффективного развития институциональной среды монопрофильных территорий // Регионология. – Республика Мордовия, Саранск. – № 1. – 2014. – С. 27–33. – 0,6 п.л.
24. Лаврикова Ю.Г., Пьянкова С.Г. Институты стратегического развития монопрофильной территории // Экономические стратегии. – Москва. – № 6–7. – 2014. – С. 92–99. – 0,8 п.л. (лично автора – 0,1 п.л.).

### ***Монографии***

25. Пьянкова С.Г. Институты стратегического развития монопрофильной территории. – Екатеринбург: Институт экономики УрО РАН. 2013 г. – 257 с. – 18,0 п.л.

26. Пьянкова С.Г. Перспективы развития и точки роста монопрофильных территорий в Российской Федерации. – Екатеринбург: Институт экономики УрО РАН. 2014 г. – 173 с. – 12,0 п.л.

### ***Коллективные монографии***

27. Пьянкова С.Г. Оценка эффективности деятельности органов местного самоуправления монопрофильных территорий // Новая индустриализация России. Теоретические и управленческие аспекты: Коллективная монография / под научн. ред. д.э.н. Н.Ф. Газизуллина. – СПб.: НПК «РОСТ», 2014. – С. 173–177. – 0,3 п.л.

### ***Препринты***

28. Пьянкова С.Г. Общетеоретические аспекты формирования институтов развития монопрофильных территорий // Научный доклад. – Екатеринбург: Институт экономики УрО РАН. 2013. – 62 с. – 3,9 п.л.

29. Пьянкова С.Г. Стратегическое планирование как основной институт развития монопрофильной территории // Научный доклад. – Екатеринбург: Институт экономики УрО РАН. 2013. – 106 с. – 7,0 п.л.

30. Пьянкова С.Г. Эффективность механизма формирования институтов развития монопрофильной территории // Научный доклад. – Екатеринбург: Институт экономики УрО РАН, 2013. – 70 с. – 4,7 п.л.

### ***Статьи в других изданиях и материалах конференций***

31. Пьянкова С.Г. Регулирование инвестиционной деятельности, осуществляемой в форме капитальных вложений, органами местного самоуправления // Инновационная деятельность и инвестиционная привлекательность предприятия : сб. статей Международной научно-практ. конф. – Пенза: Приволжский Дом знаний, 2004. – С. 113–117. – 0,4 п.л.

32. Пьянкова С.Г. Создание муниципальных казначейств с обслуживанием части средств, направленных на капитальное строительство, кредитными организациями // Потенциал развития России XXI века : сб. статей Всероссийской научн.-практ. конф. – Пенза: Приволжский Дом знаний, 2004. – С. 132–138. – 0,3 п.л.

33. Кельчевская Н.Р., Пьянкова С.Г. Достижение сбалансированности бюджета муниципального образования // Пути формирования эффективной социально-экономической модели трансформирующейся России : сб. статей Всероссийской науч.-практ. конф. – Пенза: Приволжский Дом знаний, 2004. – С. 84–89. – 0,3 п.л. (лично автора – 0,1 п.л.).

34. Кельчевская Н.Р., Пьянкова С.Г. Инвестиции промышленного градообразующего предприятия в основной капитал и в социальную инфраструктуру города // Муниципальная экономика. Ежеквартальный журнал для работников муниципального хозяйства. – Обнинск: Институт муниципального управления. – № 4. – 2005. – С. 83–86. – 0,5 п.л. (лично автора – 0,1 п.л.).

35. Пьянкова С.Г. Стратегическое бюджетное планирование муниципальных образований // Региональный вестник молодых ученых : сб. статей молодых ученых и аспирантов. – Москва: Издательский центр СМУР «Academia». – № 1. – 2005. С. 5–9. – 0,7 п.л.

36. Пьянкова С.Г. Стратегическое развитие муниципальных образований // Национальный экономический совет. Материалы секции № 2 Десятого российского эконом. форума «Стратегическое планирование развития территорий в контексте государственной политики». – Екатеринбург. 2005. – С. 74–76. – 0,3 п.л.

37. Пьянкова С.Г. Стратегическое планирование и управление муниципальными образованиями в условиях риска // Новые тенденции в экономике и управлении организацией : сб. материалов Всерос. науч.-практ. конф. с междунар. участием. 18–20 апреля 2005 г. – Екатеринбург: ГОУ ВПО УГТУ-УПИ, 2005. – С. 262–266. – 0,4 п.л.

38. Пьянкова С.Г. Оценка выполнения стратегического плана муниципального образования // Экономика и менеджмент: проблемы и перспективы // Труды Междунар. науч.-практ. конф. 6–11 июня 2005 г. – Санкт-Петербург: Политехнический университет, 2005. – С. 649–652. – 0,3 п.л.

39. Пьянкова С.Г. Индикаторы социально-экономического развития муниципальных образований // Науч. труды VII отчетной конф. молодых ученых ГОУ ВПО УГТУ-УПИ : сб. статей: В 3 ч. Ч. 3. – Екатеринбург: ГОУ ВПО УГТУ-УПИ, 2005. – С. 254–260. – 0,6 п.л.

40. Пьянкова С.Г. Стратегическое управление муниципальным образованием // Науч. труды VIII отчетной конф. молодых ученых ГОУ ВПО УГТУ-УПИ : сб. статей в 2 ч. Ч. 2. – Екатеринбург: ГОУ ВПО УГТУ-УПИ, 2005. – С. 151–156. – 0,5 п.л.

41. Пьянкова С.Г. Управление при разработке, организации и контроле выполнения инвестиционной стратегии промышленного градообразующего предприятия // Прогнозирование и программирование социально-экономических процессов в регионе : сб. статей Междунар. научно-практ. конф. – Пенза: Приволжский Дом знаний, 2005. – С. 69–74. – 0,3 п.л.

42. Кельчевская Н.Р., Пьянкова С.Г. Разработка и выполнение инвестиционной стратегии промышленного градообразующего предприятия // Региональный вестник молодых ученых : сб. статей молодых ученых и аспирантов. – Москва: Издательский центр СМУР «Academa», 2005. № 5. – С.46–54. – 1,1 п.л. (лично автора – 0,2 п.л.).

43. Пьянкова С.Г. Включение земель общего пользования в расчет земельного налога муниципального образования // Экономика и менеджмент: проблемы и перспективы. Труды Междунар. науч.-практ. конф. 6–11 июня 2005. – Санкт-Петербург: Издательство Политехнического университета, 2005. – С. 642–645. – 0,3 п.л.

44. Пьянкова С.Г. Изменение методики расчета налога на имущество физических лиц // Труды VI Международного российско-китайского симпозиума «Государство и рынок». В 3 ч. – Екатеринбург: Институт экономики УрО РАН, 2005. Секция 1. – С. 324–326. – 0,3 п.л.

45. Пьянкова С.Г. Минимизация налогов ОАО «Северский трубный завод». IV науч.-практ. конф. молодых специалистов ОАО «Северский трубный завод». Инженерно-экономическая секция. Полевской, 2007. – С. 39–40. – 0,2 п.л.

46. Пьянкова С.Г. Трудовая деятельность работников в период экономических, технологических и социальных изменений // Молодой ученый. Ежемесячный научный журнал. – № 2. – 2009. – С. 245–247. – 0,3 п.л.

47. Пьянкова С.Г. Полевской край металлургов и не только... Муниципальная власть в Свердловской области. Реализуем Стратегию – 2020. // Общественный журнал Совета муниципальных образований Свердловской области. – Екатеринбург. – № 6. – 2011. – С.19–26. – 0,6 п.л.



48. Пьянкова С.Г. Теория институциональных пустот и институты развития монопрофильных территорий // *Материалы Всерос. симпозиума по региональной экономике*. Т. 1. Направления и проблемы современной теории и методологии региональной экономики. Инструментарий и методы прогнозирования регионального развития. – Екатеринбург: Институт экономики УрО РАН, 2011. – С. 98–101. – 0,3 п.л.

49. Пьянкова С.Г. Институциональные предпосылки совершенствования управления человеческими ресурсами // *Достойный труд – основа стабильного общества / Материалы III Междунар. науч.-практ. конф. / отв. за выпуск Н.З. Шаймарданов*. Екатеринбург: Законодательное собрание Свердловской области, 2011. – С. 60–63. – 0,3 п.л.

50. Пьянкова С.Г. Институциональная среда развития старопромышленных монопрофильных территорий // *Старопромышленные территории России и Германии: возрождение или стагнация? Международная научно-практическая конференция : сб. / сост. И.Д. Тургель, Н.К. Шеметова, А.В. Ручкин*. 10–11 октября 2012. – Екатеринбург: УИ РАНХиГС. 2012. – С. 131–136. – 0,4 п.л.

51. Пьянкова С.Г. Стратегические аспекты формирования институтов развития монопрофильных территорий // *Новые тенденции в развитии российской модели корпоративного управления*. Материалы II Междунар. науч.-практ. конф. [в 3 кн.] / науч. ред. И.Н. Ткаченко. 8–9 ноября 2012 г. – Екатеринбург: Изд-во Урал. гос. экон. ун-та, 2012. Кн. 2. – С. 6–13. – 0,5 п.л.

52. Пьянкова С.Г. Problems of innovative development company towns (example of Sverdlovsk Region) Проблемы инновационного развития моногородов (на примере Свердловской области) // *Problems and trends of economy and management in the modern world (Проблемы и тенденции развития экономики и управления в современном мире)*. Междунар. конф. 24 декабря 2012 г. – Kirov: MCNIR. 2012. – С. 489–496. – 0,4 п.л.

53. Пьянкова С.Г. Стратегическое управление монопрофильной территорией // XVI Всероссийский форум молодых ученых «Конкурентоспособность территорий». 17–19 мая 2013. – Екатеринбург: УрГЭУ. – С. 129–132. – 0,4 п.л.

54. Пьянкова С.Г. Формирование институтов развития человеческого капитала монопрофильных территорий // *Актуальные проблемы экономики и управления*. II-Междунар. науч. конф. 15–17 апреля 2013. – Москва. – С. 66–69. – 0,3 п.л.

55. Пьянкова С.Г. Strategic approaches to improving the functioning of development institutions (Стратегические подходы к повышению эффективности функционирования институтов развития) // *Of beaming and organization of effective functioning of innovation sphere of economy enterprise, industry, the complex*. (Развитие процессов формирования и организации эффективного функционирования инновационной сферы экономики предприятий, отраслей, комплексов). 28–30 апреля 2013. – Австрия, Зальцбург. – С. 205–208. – 0,3 п.л.

56. Пьянкова С.Г. Main characteristics of development institutions monoprofile territories (Основные характеристики институтов развития монопрофильных территорий) // *Current issues in economics, management and law*. (Актуальные вопросы экономики, управления и права). II – Международная конференция. 13–15 июня 2013. – Беларусь, Витебск. – С. 32–38. – 0,5 п.л.

57. Пьянкова С.Г. Экономическая роль функционирования институтов развития в монопрофильной территории // *Народное хозяйство. Вопросы инновационного развития*. – Москва: Издательство «МИИ наука». 2013. № 2. – С. 4–8. – 0,6 п.л.

58. Пьянкова С.Г. Повышение жизнеинтенсивности монопрофильных территорий // Вестник Самарского финансово-экономического института. Научно-информационный журнал. – Самара. – № 3. – 2013. – С. 4–10. – 0,8 п.л.

59. Пьянкова С.Г. Расширение видов институтов развития монопрофильных территорий // «Management regions: function and management, forms and mechanisms of interaction» («Управление экономикой регионов: функции и механизмы управления. формы и механизмы взаимодействия»). – Молдавия, Кишинев. 14–15 ноября 2013 г. – С. 94–100. – 0,5 п.л.

60. Пьянкова С.Г. Результаты деятельности институтов развития в монопрофильных территориях // «Problems and trend of economics and management in the modern world» («Проблемы и тенденции развития экономики и управления в современном мире»). – Болгария, София. 21–23 декабря 2013. – С. 106–114. – 0,5 п.л.

61. Пьянкова С.Г. Государственно-частное партнерство при формировании институтов развития монопрофильных территорий // Междунар. конф. «Наука и современность: вызовы XXI века». – Киев. 31 января 2013 г. – С.111–116. – 0,4 п.л.

62. Пьянкова С.Г. Проблемы формирования и пути совершенствования деятельности институтов развития монопрофильных территорий // XXII Междунар. науч.-практ. конф. «Новые перспективы развития экономических наук: инновации и риски». – Москва. 1 февраля 2014 г. – С.123–127. – 0,3 п.л.

63. Пьянкова С.Г. Эффективное развитие монопрофильных территорий // XI Междунар. науч. конф. международной ассоциации институциональных исследований «Проблемы современной экономики и институциональная теория». 24–25 апреля 2014. – Одесса, Украина: Одесский национальный экономический университет. – С.21–30. – 0,5 п.л.

64. Пьянкова С.Г. Стратегическое проектирование развития монопрофильных территорий // Междунар. науч. конф. «Проблемы региональной экономики: теория и практика». – Москва. 29–30 апреля 2014 г. – С.191–196. – 0,4 п.л.

65. Пьянкова С.Г. Проблемы при формировании и реализации стратегических планов монопрофильной территории // Пространственно-стратегическое управление социально-экономическим развитием / Материалы Всерос. науч.-практ. конф. Волгоград, 30 мая 2014 года / Волгоградский институт бизнеса. – Волгоград: Изд-во ВолгГМУ, 2014. – С.41–50. – 0,5 п.л.

66. Пьянкова С.Г. Концептуальная модель нивелирования институциональных провалов монопрофильных территорий // Муниципалитет: экономика и управление. Научный журнал. – Екатеринбург: РИО Уральский институт – филиал РАНХиГС. – № 2. – 2014. – С. 18–29. – 1,1 п.л.

67. Пьянкова С.Г. Теоретические основы совершенствования институциональной системы монопрофильной территории // Муниципалитет: экономика и управление. Научный журнал. – Екатеринбург: РИО Уральский институт – филиал РАНХиГС. – № 3. – 2015. – С. 5-15. – 1,2 п.л.

Подписано в печать 23.10.2015

Формат 60x84 1/16

Усл. печ. 3,0 п.л.

Тираж 140 экз.

Бумага писчая

Уч.-изд. л. 2,8 п.л.

Заказ №1382

620014, Екатеринбург, ул. Московская, 29  
Типография Института экономики УрО РАН