

Байбакова Татьяна Викторовна

**ЭКОНОМИЧЕСКАЯ ОЦЕНКА ЭФФЕКТИВНОСТИ
ФУНКЦИОНИРОВАНИЯ ИНТЕГРИРОВАННОГО
ФОРМИРОВАНИЯ АПК**

(на примере молочного подкомплекса АПК Кировской области)

Специальность 08.00.05 – Экономика, организация и управление народным хозяйством (экономика и управление предприятиями, отраслями, комплексами – АПК и сельское хозяйство)

АВТОРЕФЕРАТ

диссертации на соискание ученой степени
кандидата экономических наук

Киров – 2016

Работа выполнена в Федеральном государственном бюджетном образовательном учреждении высшего образования
«Вятский государственный университет»

Научный руководитель: **Суворова Лариса Анатольевна,**
кандидат экономических наук, доцент, профессор
кафедры экономики ФГБОУ ВО «Вятский
государственный университет»

Официальные оппоненты: **Аварский Наби Далгатович,**
доктор экономических наук, доцент, учёный
секретарь, заведующий отделом маркетинга и
развития продуктового рынка ФГБНУ
«Всероссийский научно-исследовательский институт
экономики сельского хозяйства»

Головина Лидия Алексеевна,
кандидат экономических наук, доцент, ведущий на-
учный сотрудник отдела экономических отношений
в организациях АПК ФГБНУ «Всероссийский
научно-исследовательский институт организации
производства, труда и управления в сельском
хозяйстве»

Ведущая организация: Федеральное государственное бюджетное
образовательное учреждение высшего
образования «Вологодская государственная
молочнохозяйственная академия имени
Н.В. Верещагина»

Защита диссертации состоится «__» _____ 2016 года в __ часов 00 мин. на заседании диссертационного Совета Д 006.002.01 в Федеральном государственном бюджетном научном учреждении «Всероссийский институт аграрных проблем и информатики им. А. А. Никонова» по адресу: 105064, г. Москва, Большой Харитоньевский пер., д. 21, стр. 1.

С диссертацией можно ознакомиться в библиотеке ФГБНУ «Всероссийский институт аграрных проблем и информатики им. А. А. Никонова».

Автореферат разослан «__» _____ 2016 года и размещён на сайте Высшей аттестационной комиссии Министерства образования и науки www.vak.ed.gov.ru Российской Федерации и ФГБНУ «Всероссийского института аграрных проблем и информатики имени А.А. Никонова» www.viari.ru.

**Ученый секретарь
диссертационного совета,
кандидат экономических наук, доцент**

Котеев С. В.

ОБЩАЯ ХАРАКТЕРИСТИКА РАБОТЫ

Актуальность темы исследования. Устойчивое развитие АПК рассматривается как основное условие эффективного функционирования отрасли. Важной составной частью АПК является молочный подкомплекс, эффективное функционирование которого обусловлено спецификой производства молока, предполагающая наличие устойчивых функциональных связей между всеми его стадиями на основе технологической общности.

Одной из ключевых проблем развития молочного подкомплекса АПК является формирование цен на сырое молоко. Это обусловлено тем, что процесс производства молока – технологический процесс, осуществляемый на предприятиях, значительно отличающихся друг от друга технологией, уровнем механизации и условиями производства. Специфика производства молока предполагает неэквивалентный обмен ресурсов между предприятиями, участвующими в процессе данного производства. Неэквивалентность обмена ресурсов проявляется в том, что производство сырого молока, в отличие от его переработки, является более затратным и длительным, подвержено факторам природного характера, независящим от технологии. Все это негативно отражается на формировании цены на сырое молоко и проявляется в том, что в результате продажи сырого молока по низкой рыночной цене агрофирмы не могут получить положительные финансовые результаты.

Решение данной проблемы молочного подкомплекса АПК видится в развитии интеграционных процессов, в создании интегрированных формирований. Интегрированные формирования обеспечивают рациональные пропорции между объемами сельскохозяйственного сырья и перерабатывающими мощностями; создают для перерабатывающей промышленности стабильную сырьевую базу; организуют устойчивость воспроизводственного процесса по всей цепочке производственного цикла; формируют у производителей сельскохозяйственного сырья экономическую мотивацию к производству качественной продукции.

Несмотря на существующую обширную систему показателей для проведения экономической оценки эффективности деятельности предприятий, возникает необходимость разработки методики экономической оценки эффективности функционирования интегрированного формирования, учитывающей результативность интеграционных процессов нескольких предприятий при осуществлении их совместной операционной, финансовой и инвестиционной деятельности. Таким образом, изложенные обстоятельства по совокупности подтверждают степень научной востребованности темы данного исследования.

Степень изученности проблемы. В настоящее время применяется обширная система аналитических показателей, характеризующих деятельность интегрированного формирования АПК, наличие и эффективное использование его ресурсного потенциала. Вместе с тем, отсутствует методика проведения экономической оценки функционирования интегрированного формирования АПК, которая смогла бы учитывать и его специфику. Это позволило определить цель и задачи диссертационного исследования.

Цель диссертационного исследования заключается в разработке методики экономической оценки эффективности функционирования интегрированного формирования АПК.

Для реализации этой цели были поставлены и решены следующие **задачи:**

– уточнены сущность и основы функционирования интегрированных формирований АПК;

- обобщены методические подходы к экономической оценке эффективности функционирования интегрированных формирований АПК;
- разработана методика экономической оценки эффективности функционирования интегрированного формирования АПК;
- проведен анализ современного состояния молочного подкомплекса АПК региона;
- проведена экономическая оценка эффективности функционирования интегрированного формирования АПК на примере молочного подкомплекса региона;
- намечены перспективы повышения эффективности функционирования интегрированного формирования АПК на примере молочного подкомплекса региона.

Предметом диссертационного исследования является совокупность организационно-экономических факторов, определяющих эффективность функционирования интегрированного формирования молочного подкомплекса АПК Кировской области.

Объектом исследования выступает интегрированное формирование молочного подкомплекса АПК Кировской области.

Область исследования. Содержание основных положений работы соответствует области исследования, обозначенной в Паспорте специальностей научных работников ВАК «экономические науки» по специальности 08.00.05 «Экономика и управление народным хозяйством»:

1.2. АПК и сельское хозяйство:

1.2.38. Эффективность функционирования отраслей и предприятий АПК.

1.2.43. Экономические проблемы формирования и функционирования интегрированных структур в АПК и сельском хозяйстве.

Теоретическую и методологическую базу исследования по вопросам развития интеграционных процессов в АПК составили труды: Н.Д. Аварского, А.П. Бабкова, Н.А. Борхунова, И.Н. Буздалова, В.Д. Гончарова, Е.Ф. Злобина, С.В. Котеева, Э.Н. Крылатых, В.З. Мазлоева, В.В. Милосердова, А.А. Попова, А.В. Ткача, И.Г. Ушачева, Шатохина М.В. и др.; по вопросам функционирования интегрированных формирований АПК: И.Н. Буробкина, В.А. Билькова, Л.А. Головиной, Н.И. Капустина, Н.В. Квасниковой, Н.И. Литвиновой, Н.И. Оксанич, И.В. Палаткина, А.В. Петрикова, Н.Ю. Псаревой, В.Я. Узуна, Р.Г. Янбых и др.

Фундаментальный вклад в теорию и методику проведения экономической оценки эффективности функционирования интегрированных формирований АПК внесли К.Г. Бородин, Е.П. Губин, Т.И. Гуляева, И.В. Ильина, Н.А. Волкова, Н.А. Медведева, П.Ю. Полухин, М.Л. Прозорова, К.В. Пьянкова, О.А. Родионова, И.А. Романенко, А.Н. Сердюк, Т.В. Ситникова, С. О. Сиптиц, М.Ф. Тазетдинов, С.А. Шубин, А.А. Черняев, Ю.В. Якутин, Ю.Д. Шмидт, А.М. Югай и др.

По достоинству оценивая их вклад в развитие теории, методики и практики проведения оценки эффективности деятельности интегрированного формирования АПК, следует отметить, что некоторые аспекты этой актуальной проблемы изучены недостаточно.

В ходе проведенного исследования использовались общенаучные методы (диалектический, дедукция и индукция, анализ и синтез, монографический метод), экономико-статистические методы (сравнение, группировка, анализ абсолютных и относительных величин, графический метод), экономико-математический метод, методы инвестиционного анализа.

Исходной базой исследования послужили исследования научно-исследовательских институтов сельского хозяйства по вопросам результативности

интеграционных процессов в молочном подкомплексе АПК, публикации в отечественных и зарубежных экономических и аграрных журналах, а также статистические материалы Федеральной государственной службы статистики и Министерства сельского хозяйства Российской Федерации, нормативные и правовые акты государственных органов управления, целевые и отраслевые программы развития агропромышленного комплекса отдельных регионов и РФ в целом, результаты исследований, наблюдений и разработки автора.

Научная новизна исследования состоит в разработке теоретико-методических положений и практических рекомендаций по экономической оценке функционирования интегрированных формирований в молочном подкомплексе АПК и интеграционных процессов в целом.

Конкретное приращение научного знания в исследуемой предметной области состоит в следующем:

1. Уточнено понятие «интегрированное формирование АПК».

По мнению автора, интегрированное формирование АПК – это объединение сельскохозяйственных организаций и промышленных предприятий по технологическому принципу с целью повышения качественных параметров сельскохозяйственного сырья, оптимизации затрат на его производство и осуществления ценового регулирования на сельскохозяйственное сырьё. Целью объединения организаций и предприятий в интегрированное формирование АПК является его устойчивое развитие.

Объединение организаций и предприятий в интегрированном формировании АПК автором предлагается рассмотреть с помощью связей – внутрисекторальных, межсекторальных, операционных, финансовых и инвестиционных.

Автором предложена матрица связей и видов деятельности, предлагающая набор целей и результатов внутрисекторального и межсекторального взаимодействия организаций и предприятий интегрированного формирования АПК, и, позволяющая разработать алгоритм выработки решений, необходимых для достижения устойчивого развития интегрированного формирования АПК.

2. Предложен секторальный подход к построению интегрированного формирования АПК.

При построении интегрированного формирования АПК автор предлагает использовать секторальный подход, предполагающий расположение организаций и предприятий внутри интегрированного формирования АПК по трем секторам (сектор производства сельскохозяйственного сырья, сектор переработки сельскохозяйственного сырья, сектор продажи продукции, произведенной из сельскохозяйственного сырья) и по трем видам деятельности (текущей (операционной), финансовой и инвестиционной). В основе секторального подхода лежит матрица связей и видов деятельности между организациями и предприятиями внутри интегрированного формирования АПК.

При секторальном подходе построения интегрированного формирования АПК сектор производства сельскохозяйственного сырья представлен сельскохозяйственными организациями, к сектору переработки сельскохозяйственного сырья отнесены промышленные предприятия, а в сектор продажи продукции, произведенной из сельскохозяйственного сырья, включены собственные торговые организации и (или) собственные торговые сети, что способствует выстраиванию завершенной технологической цепочки замкнутого цикла внутри интегрированного формирования АПК.

Таким образом, предлагаемый секторальный подход позволяет рационально распределять ресурсы, гармонизировать развитие организаций и предприятий, входящих в состав интегрированного формирования АПК.

3. Разработана методика определения цены на сельскохозяйственное сырье.

Предлагаемая методика определения цены на сельскохозяйственное сырье отличается от существующих тем, что цена на сельскохозяйственное сырье формируется, исходя из базисной цены единицы сельскохозяйственного сырья и комплексного коэффициента качества. Использование комплексного коэффициента качества при определении цены на сельскохозяйственное сырье способствует формированию у сельскохозяйственных товаропроизводителей экономической мотивации к производству сельскохозяйственного сырья, отвечающего существующим требованиям к его качественным параметрам.

4. Разработана методика экономической оценки эффективности функционирования интегрированного формирования АПК.

Разработанная методика экономической оценки эффективности функционирования интегрированного формирования АПК основана на расчете и сравнении показателей эффективности текущей (операционной), финансовой и инвестиционной деятельности на уровне организаций и предприятий, секторов и интегрированного формирования АПК в целом. При расчете по данной методике экономических показателей по организациям (предприятиям), секторам и интегрированному формированию АПК в целом, и, на их основании, определяя выполнение/невыполнение условия $\text{Этд} > \text{Эфд} > \text{Эид}$, делается вывод об уровне эффективности функционирования организаций (предприятий), секторов и интегрированного формирования АПК в целом.

5. Разработан алгоритм выработки решений, необходимых для достижения устойчивого развития интегрированного формирования АПК.

Разработанный алгоритм выработки решений предлагает многовариантность действий интегрированного формирования АПК по результатам проведения экономической оценки эффективности его функционирования. Выбор тех или иных действий осуществляется исходя из сопоставлений друг с другом рассчитанных значений показателей эффективности текущей (операционной), финансовой и инвестиционной деятельности интегрированного формирования АПК и направлен на достижение его устойчивого развития.

Теоретическая значимость диссертационной работы заключается в разработке методики экономической оценки эффективности функционирования интегрированных формирований АПК, которая может быть адаптирована к любому из них с учетом специфики производства.

Практическая значимость работы заключается в том, что разработанная в диссертационном исследовании методика апробирована на примере интегрированных формирований Кировской области и может быть использована для мониторинга эффективности вхождения сельскохозяйственных организаций и предприятий в состав интегрированных формирований.

Теоретические разработки и концептуальные положения, а также представленный в тексте диссертации эмпирико-фактологический материал могут быть использованы в учебном процессе в качестве методического обеспечения при чтении учебных курсов, в том числе, «Стратегическое управление предприятием», «Экономика отрасли» и других.

Основные выводы и результаты настоящего исследования ориентированы на широкое их применение в качестве методического и организационного обеспечения при формировании системы аграрного консультирования.

Апробация работы и публикации. Основные положения работы прошли апробацию на Международной научно-практической конференции «Глобальная трансформация: экономика, бизнес, социум» (АНО ВПО «Владимирский институт бизнеса», г. Владимир, 2012); на I Всероссийской научно-практической конференции с международным участием «Современное состояние экономики России и экономический механизм инновационного функционирования» (ФГБОУ ВПО «Тверской ГТУ», г. Тверь, 2012); на Всероссийской научно-практической конференции «Стратегическое развитие инновационного потенциала АПК регионов» (ФГБОУ ВПО «Тверская ГСХА», г. Тверь, 2012); на Международной научно-практической конференции «Стратегия функционирования отраслей в региональной экономике» (ФГБОУ ВПО «ВятГСХА», г. Киров, 2013); на Всероссийской ежегодной научно-практической конференции по секции «Современные экономические и социально-экологические аспекты функционирования общества» (ФГБОУ ВПО «ВятГУ», г. Киров, 2014); на Международной научно-практической конференции «Организационно-экономический механизм инновационного развития сельского хозяйства в исследованиях молодых ученых» (ВНИОПТУСХ, г. Москва, 2014); на Международной научно-практической конференции, посвященной 50-летию ФГБНУ ВНИОПТУСХ «Стратегия развития АПК и сельских территорий: перспективные идеи и конкурентоспособные технологии» (ВНИОПТУСХ, г. Москва, 2015).

Автором всего опубликовано 92 научных труда, из них по теме диссертационного исследования – 23 научные работы объемом 20 печатных листов, в том числе 7 статей в журналах, входящих в перечень изданий, рекомендованных ВАК Минобрнауки России, а также 2 монографии.

Структура работы. Диссертация состоит из введения, трех глав, заключения, списка литературы и приложений; содержание изложено на 167 страницах машинописного текста, содержит 54 таблицы, 35 рисунков, 9 приложений, список использованной литературы включает 153 наименования.

Во введении обосновывается актуальность темы диссертации, раскрывается состояние изученности проблемы, сформированы цель и задачи исследования, раскрываются научная новизна работы, её практическая значимость и апробация результатов исследования.

В первой главе «Теоретические и методические основы экономической оценки функционирования интегрированных формирований АПК» обобщены сущность и содержание функционирования интегрированных формирований АПК, обобщены методические подходы к оценке эффективности функционирования интегрированных формирований АПК и предложены методика экономической оценки эффективности функционирования интегрированных формирований АПК и методика определения цены на сырое молоко.

Во второй главе «Современное состояние функционирования интегрированных формирований в молочном подкомплексе АПК Кировской области» проведены оценка состояния молочного подкомплекса АПК в регионе, оценка факторов, влияющих на результативность функционирования молочного подкомплекса АПК Кировской области, а также проведена экономическая оценка функционирования интегрированных формирований в молочном подкомплексе АПК Кировской области.

В третьей главе «Экономическая оценка эффективности функционирования интегрированного формирования в молочном подкомплексе АПК Кировской области» проведена экономическая оценка эффективности функционирования интегрированного формирования АПК в молочном подкомплексе региона (на примере ЗАО «Кировский молочный комбинат»), а также представлены перспективы повышения эффективности его функционирования с учетом предлагаемой методики определения цены на сырое молоко.

В выводах и предложениях сформулированы основные результаты исследования.

Основные положения диссертации, выносимые на защиту.

1. Уточнено понятие «интегрированное формирование АПК».

По мнению автора, интегрированное формирование АПК – это объединение сельскохозяйственных организаций и промышленных предприятий по технологическому принципу с целью повышения качественных параметров сельскохозяйственного сырья, оптимизации затрат на его производство и осуществления ценового регулирования на сельскохозяйственное сырьё. Целью объединения организаций и предприятий в интегрированное формирование АПК является его устойчивое развитие.

Объединение организаций и предприятий в интегрированном формировании АПК автором предлагается рассмотреть с помощью связей – внутрисекторальных, межсекторальных, операционных, финансовых и инвестиционных (табл. 1).

Таблица 1 – Классификация связей между организациями и предприятиями внутри интегрированного формирования АПК

Признак	Наименование	Характеристика
По виду	Внутрисекторальная	Связь по оптимизации затрат и (или) в виде финансовой помощи, и (или) в виде предоставления инвестиций
	Межсекторальная	Связь по передаче ресурсов, обусловленной производственным процессом и (или) в виде финансовой помощи, и (или) в виде предоставления инвестиций
По функциям	Операционная	Связь по вопросам осуществления основного вида деятельности
	Финансовая	Связь по вопросам взаимного участия в уставных капиталах
	Инвестиционная	Связь по вопросам предоставления инвестиций

Автором предложена матрица связей и видов деятельности, предлагающая набор целей и результатов внутрисекторального и межсекторального взаимодействия организаций и предприятий интегрированного формирования АПК (табл. 2).

Каждый тип связи обусловлен целью и результатом в конкретной деятельности. Внутрисекторальная связь обусловлена оптимизацией затрат, связанных с основной деятельностью организаций (предприятий); организацией финансовых потоков между организациями (предприятиями) одного сектора; участием в инвестировании операционной деятельности других организаций (предприятий) одного сектора. Межсекторальная связь обусловлена передачей сырья из сектора производства в сектор переработки; передачей готовой продукции из сектора переработки в сектор продажи; организацией финансовых потоков между организациями (предприятиями) разных секторов; участием в инвестировании операционной деятельности организаций (предприятий) разных секторов.

Таблица 2 – Матрица связей и видов деятельности между организациями и предприятиями внутри интегрированного формирования АПК

Связь	Цель - результат	Текущая (операционная) деятельность	Финансовая деятельность	Инвестиционная деятельность
Внутри-секторальная связь	Цель	1. Оптимизация затрат, связанных с основным видом деятельности организаций (предприятий)	1. Организация финансовых потоков между организациями (предприятиями) одного сектора	1. Участие в инвестировании операционной деятельности других организаций (предприятий) одного сектора
	Результат	1. Обмен информацией и ресурсами между организациями (предприятиями); 2. Повышение финансово-экономических результатов деятельности внутри сектора	1. Возможность влиять на операционную и финансовую деятельность внутри сектора; 2. Получение дополнительного дохода внутри сектора	1. Получение доходов от участия в инвестировании операционной деятельности других организаций (предприятий)
Меж-секторальная связь	Цель	1. Передача сырья из сектора производства в сектор переработки; 2. Передача готовой продукции из сектора переработки в сектор продажи	1. Организация финансовых потоков между организациями (предприятиями) разных секторов	1. Участие в инвестировании операционной деятельности организаций (предприятий) разных секторов
	Результат	1. Увеличение дохода у организаций (предприятий) разных секторов	1. Возможность влиять на операционную деятельность организаций (предприятий) разных секторов; 2. Получение дополнительного дохода у организаций (предприятий) разных секторов	1. Получение платы за участие в операционной деятельности организаций (предприятий) разных секторов

Предложенная матрица связей и видов деятельности позволяет разработать алгоритм выработки решений, необходимых для достижения устойчивого развития интегрированного формирования АПК.

2. Предложен секторальный подход к построению интегрированного формирования АПК.

При построении интегрированного формирования АПК автор предлагает использовать секторальный подход, предполагающий расположение организаций и предприятий внутри интегрированного формирования АПК по трем секторам (сектор производства сельскохозяйственного сырья, сектор переработки сельскохозяйственного сырья, сектор продажи продукции, произведенной из сельскохозяйственного сырья) и по трем видам деятельности (текущей (операционной), финансовой и инвестиционной). В основе секторального подхода лежит матрица связей и видов деятельности между организациями и предприятиями внутри интегрированного формирования АПК.

При секторальном подходе построения интегрированного формирования АПК сектор производства сельскохозяйственного сырья представлен сельскохозяйственными организациями, к сектору переработки сельскохозяйственного сырья отнесены промышленные предприятия, а в сектор продажи продукции, произведенной из сельскохозяйственного сырья, включены собственные торговые организации и (или) соб-

ственные торговые сети, что способствует выстраиванию завершённой технологической цепочки замкнутого цикла внутри интегрированного формирования АПК.

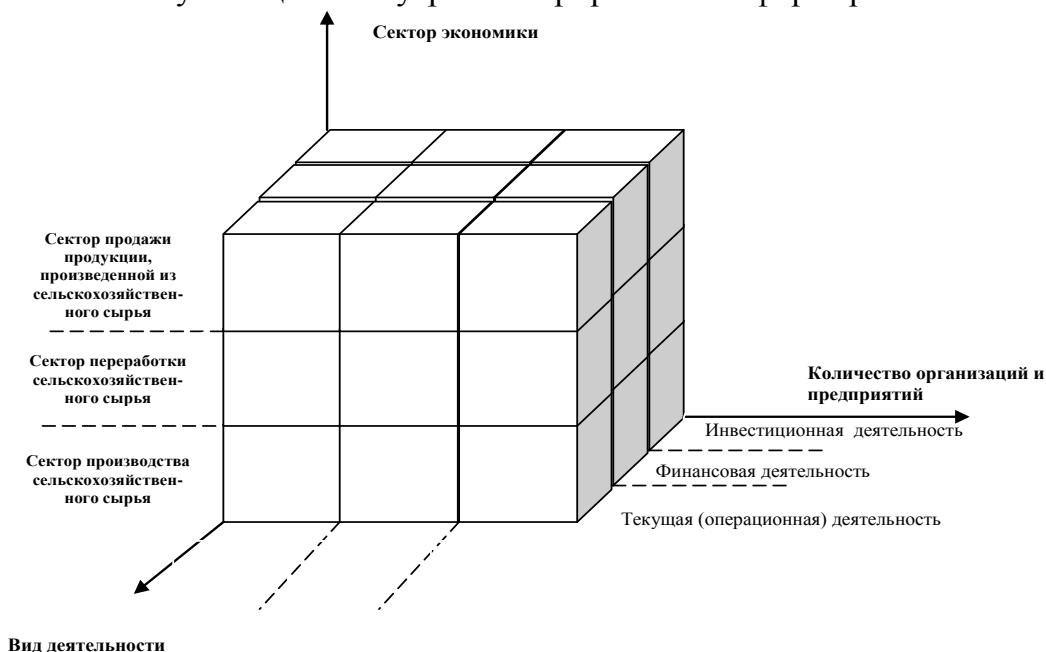


Рис. 1. Секторальный подход к построению интегрированного формирования АПК

Таким образом, предлагаемый секторальный подход позволяет рационально распределять ресурсы, гармонизировать развитие организаций и предприятий, входящих в состав интегрированного формирования АПК.

3. Разработана методика определения цены на сельскохозяйственное сырьё.

Предлагаемая методика определения цены на сельскохозяйственное сырьё отличается от существующих тем, что цена на сельскохозяйственное сырьё формируется, исходя из базисной цены единицы сельскохозяйственного сырья и комплексного коэффициента качества.

В интеграционных процессах молочного подкомплекса АПК центральное место занимает цена на молоко-сырьё. Для определения цены на молоко-сырьё автором диссертационной работы предлагается методика, в основе которой лежат следующие этапы её формирования:

1. определение величины затрат,
2. корректировка величины затрат на комплексный показатель качества.

Математически определение цены на молоко-сырьё выглядит следующим образом:

$$Ц = 3 \times ККЧ, (1)$$

где Ц – цена 1 кг молока-сырья;

3 - базисная цена 1 кг молока-сырья;

ККЧ – комплексный коэффициент качества с учетом показателей качества.

Комплексный коэффициент качества – это показатель, который рассчитан на основании определённого процента жира, белка, кислотности, бактериального обсеменения и содержания соматических клеток. Указанные показатели качества выбраны в соответствии с ГОСТ Р 52054-2003 «Молоко коровье сырое. Технические условия».

Комплексный коэффициент качества рассчитывается по формуле:

$$\text{ККЧ} = \sum_{i=1}^n D_i, (2)$$

где D_i - коэффициент корректировки, зависящий от величины i -го показателя качества молока-сырья,

n – число показателей качества молока-сырья, учитываемых в авторской методике ценообразования.

Для использования предлагаемой методики определения цены на сырое молоко составлены матрицы коэффициентов корректировки с учетом качества сырого молока. Матрицы коэффициентов корректировки рассчитаны как отношения двух показателей: значения уровня кислотности к значению уровня плотности; отношение количества соматических клеток к величине обсеменения бактериями; значения процента жирности к значению процента белка.

Таким образом, с помощью методики формируются цены на молоко-сырье, исходя из базисной цены 1 кг молока-сырья и комплексного коэффициента качества с учетом определённого процента жира и белка, кислотности, бактериального обсеменения и содержания соматических клеток в молоко-сырье.

Автором проведена апробация предложенной методики формирования цены на молоко-сырьё на примере расчета цены на молоко с массовой долей жира 3,4 %; массовой долей белка 3,0 %; с плотностью 16,3 г/см³; с кислотностью 1,28°Т; бакобсеменением 340 тыс./мл и количеством соматических клеток 570 тыс./мл (табл. 3).

Таблица 3 – Расчет цены за 1 кг молока-сырья

Показатели	По существующей методике	По предлагаемой методике
Себестоимость 1 кг молока-сырья на основе показателей предприятий с эффективной производственной практикой, руб.	20,08	20,08
Комплексный коэффициент качества	1,063	1,617*
Цена за 1 кг молока-сырья, руб.	21,35	32,47

*ККЧ = 0,063+0,672+0,882=1,617

Исходя из расчетов, следует, что в результате новая цена за 1 кг молока-сырья будет выше существующей цены на 52,08 %.

Использование комплексного коэффициента качества при определении цены на молоко-сырьё способствует формированию у сельскохозяйственных товаропроизводителей экономической мотивации к производству сырого молока, отвечающего существующим требованиям к его качественным параметрам. Особенно это является актуальным в новых условиях хозяйствования, которые связаны с проведением в стране политики импортозамещения.

4. Разработана методика экономической оценки эффективности функционирования интегрированного формирования АПК.

Разработанная методика экономической оценки эффективности функционирования интегрированного формирования АПК основана на расчете и сравнении показателей эффективности текущей (операционной), финансовой и инвестиционной деятельности на уровне организаций (предприятий), секторов и интегрированного формирования АПК в целом. Методика представлена следующими этапами:

1. расчет частных показателей эффективности использования ресурсов организаций (предприятий), секторов и интегрированного формирования АПК в целом;

2. расчет общих показателей эффективности текущей (операционной), финансовой и инвестиционной деятельности организаций (предприятий), секторов и интегрированного формирования АПК в целом;

3. расчет интегрального показателя эффективности функционирования организации (предприятия), сектора или интегрированного формирования АПК;

4. оценка выполнения экономического условия эффективности функционирования организации (предприятия), сектора или интегрированного формирования АПК.

В разработанной методике ключевым показателем, характеризующим эффективность функционирования интегрированного формирования в молочном подкомплексе АПК, выступает рентабельности продаж. Он представлен в виде semifакторной мультипликативной модели, состоящей из рентабельности заемного капитала, фондоемкости, фондоотдачи, коэффициента оборачиваемости оборотных активов, коэффициента емкости текущих (оборотных) активов, коэффициента финансовой зависимости и капиталоемкости.

Семифакторная мультипликативная модель позволяет сгруппировать выбранные показатели в:

- частные показатели эффективности использования ресурсов;
- общие показатели эффективности текущей (операционной), финансовой и инвестиционной деятельности;
- интегральный показатель эффективности функционирования.

Частные показатели эффективности использования ресурсов и общие показатели экономической оценки эффективности функционирования интегрированного формирования АПК и интегральный показатель деятельности представлены в таблице 4.

Таблица 4 – Частные и общие показатели оценки эффективности функционирования интегрированного формирования АПК

Вид деятельности	Частные показатели эффективности использования ресурсов	Формулы расчета общих показателей эффективности функционирования
Текущая (операционная) деятельность	Φ_o – фондоотдача, коэффициент; $K_{об}$ – коэффициент оборачиваемости оборотных активов, обороты в год; $\mathcal{E}_{тд}$ – коэффициент эффективности текущей (операционной) деятельности	$\mathcal{E}_{тд} = \Phi_o \times K_{об}, (3)$
Финансовая деятельность	$K_{зк}$ – коэффициент финансовой зависимости; $R_{зк}$ – рентабельность заемного капитала, коэффициент; $\mathcal{E}_{фд}$ – коэффициент эффективности финансовой деятельности	$\mathcal{E}_{фд} = K_{зк} \times R_{зк}, (4)$
Инвестиционная деятельность	Φ_e – фондоемкость, коэффициент; $E_{оба}$ – коэффициент емкости текущих (оборотных) активов; K_e – капиталоемкость, коэффициент; $\mathcal{E}_{ид}$ – коэффициент эффективности инвестиционной деятельности	$\mathcal{E}_{ид} = \Phi_e \times E_{оба} \times K_e, (5)$

Интегральный показатель эффективности функционирования организации (предприятия), сектора или интегрированного формирования АПК (ЭФ) рассчитывается как произведение общих показателей эффективности видов деятельности:

$$\text{ЭФ} = \text{Этд} \times \text{Эфд} \times \text{Эид}, (6)$$

Интегральный показатель эффективности функционирования организации (предприятия), сектора или интегрированного формирования АПК показывает величину экономической отдачи вложенных средств.

Интегрированное формирование АПК функционирует эффективно, если выполняется следующее условие:

$$\text{Этд} > \text{Эфд} > \text{Эид}, (7)$$

Произведя расчет экономических показателей по организациям (предприятиям), секторам и интегрированному формированию АПК в целом, и, на их основании, определяя выполнение/невыполнение условия $\text{Этд} > \text{Эфд} > \text{Эид}$, делается вывод об уровне эффективности функционирования организаций (предприятий), секторов и интегрированного формирования АПК в целом.

Предлагаемая методика апробирована на основании данных интегрированного формирования молочного подкомплекса АПК ЗАО «Кировский молочный комбинат», которое в настоящее время является лидером по переработке молока-сырья в Кировской области.

Начало интеграционному процессу было положено в 2000 г., когда самые крупные хозяйства Зуевского района, среди которых были: СХА (колхоз) им. Ленина, СПК ПЗ «Мухинский», СПК ПЗ «Косинский», СПК ПЗ «Соколовка» и ЗАО «КМК» приняли решение о создании нового юридического лица – ЗАО «Зуевский молочный завод», и 1 июля 2000 года ЗАО «Зуевский молочный завод» начало свою деятельность. В 2001 году ЗАО «Зуевский молочный завод», ЗАО «Орловский маслосырзавод» присоединились к ЗАО «Кировский молочный комбинат». В 2004 г. с участием ЗАО «Кировский молочный комбинат» на базах СПК были созданы девять агрофирм, являющихся дочерними обществами комбината, в пяти районах области: в Орловском районе – ООО «Агрофирма «Новый путь», ООО «Агрофирма «Пригородное», ООО «Агрофирма «Колковская», ООО «Агрофирма «Прогресс» и ООО «Агрофирма «Чудиновская»; в Слободском – ООО «Агрофирма «Бобино–М»; в Юрьянском – ООО «Агрофирма «Подгорцы»; в Зуевском – ООО «Агрофирма «Мухино»; в Оричевском – ООО «Агрофирма «Коршик». Несмотря на развитие интеграционных процессов, как интегрированное формирование ЗАО «Кировский молочный комбинат» начал полноценно действовать с 2009 г. С 2012 г. в интегрированном формировании ЗАО «Кировский молочный комбинат» была образована собственная торговая сеть.

В настоящее время интегрированное формирование АПК ЗАО «Кировский молочный комбинат» представлен тремя секторами:

1. Сектор производства сельскохозяйственного сырья состоит из девяти агрофирм (ООО «Агрофирма «Прогресс» Орловского района, ООО «Агрофирма «Чудиновская» Орловского района, ООО «Агрофирма «Подгорцы» Юрьянского района, ООО «Агрофирма «Колковская» Орловского района, ООО «Агрофирма «Бобино–М» Слободского района, ООО «Агрофирма «Коршик» Оричевского района, ООО «Агрофирма «Мухино» Зуевского района, ООО «Агрофирма «Новый путь» Орловского района, ООО «Агрофирма «Пригородная» Орловского района);
2. Сектор переработки сельскохозяйственного сырья представлен одним предприятием – ЗАО «Кировский молочный комбинат»;

3. Сектор продажи продукции, произведенной из сельскохозяйственного сырья, представлен тремя розничными магазинами под торговой маркой «Вятушка» и одним магазином оптовой торговли.

На основании данных бухгалтерской (финансовой) отчетности с помощью разработанной методики проведена экономическая оценка эффективности функционирования организаций и предприятий до интеграции (табл. 5).

Таблица 5 – Показатели эффективности функционирования организаций и предприятий до интеграции (2009 г.)

Группы показателей	Наименование показателей	ООО «Агрофирма «Пригородная»	ООО «Агрофирма «Новый путь»	ООО «Агрофирма «Прогресс»	ООО «Агрофирма «Чудиновская»	ООО «Агрофирма «Колковская»	ООО «Агрофирма «Бобино – М»	ООО «Агрофирма «Мухино»	ООО «Агрофирма «Коршик»	ООО «Агрофирма «Подгорцы»	ЗАО Кировский молочный комбинат
Частные показатели эффективности использования ресурсов	Фондоотдача, коэффициент	1,26	0,77	1,11	0,77	0,94	1,47	0,98	1,05	1,10	1,36
	Коэффициент оборачиваемости оборотных активов, обороты в год	1,58	1,04	1,43	0,80	1,07	2,34	1,02	1,38	1,43	7,28
	Коэффициент финансовой зависимости	0,13	0,33	0,35	0,38	0,14	0,15	0,07	0,42	0,21	0,82
	Рентабельность заемного капитала, коэффициент	0,99	0,34	0,31	0,18	0,59	0,86	1,47	0,31	0,52	0,13
	Фондоёмкость, коэффициент	0,79	1,31	0,90	1,30	1,07	0,68	1,02	0,96	0,91	0,74
	Коэффициент емкости текущих (оборотных) активов	0,63	0,97	0,70	1,24	0,94	0,43	0,98	0,72	0,70	0,14
	Капиталоёмкость, коэффициент	1,43	2,11	1,61	2,98	2,00	1,23	2,02	1,73	1,69	0,07
Общие показатели	Текущая (операционная) деятельность, коэффициент	2,00	0,79	1,59	0,62	1,00	3,44	1,00	1,45	1,57	9,87
	Финансовая деятельность, коэффициент	0,13	0,11	0,11	0,07	0,08	0,13	0,11	0,13	0,11	0,11
	Инвестиционная деятельность, коэффициент	0,71	2,65	1,01	4,83	2,00	0,36	2,02	1,20	1,08	0,01
Интегральный показатель эффективности функционирования, коэффициент		0,18	0,24	0,18	0,20	0,17	0,16	0,22	0,22	0,18	0,01
Фактическое выполнение условия эффективности функционирования		Этд> Эфд< Эид	Этд> Эфд< Эид	Этд> Эфд< Эид	Этд> Эфд< Эид	Этд> Эфд< Эид	Этд> Эфд< Эид	Этд> Эфд< Эид	Этд> Эфд< Эид	Этд> Эфд< Эид	Этд> Эфд< Эид

Полученные данные свидетельствуют о том, что до интеграции максимальная эффективность функционирования наблюдается в ООО «Агрофирма «Новый путь» Орловского района (24%). Чуть ниже уровень эффективности функционирования (22%) у ООО «Агрофирма «Мухино» Зуевского района и ООО «Агрофирма «Коршик» Орчевского района. Минимальный уровень эффективности функционирования (1%) у ЗАО «Кировский молочный комбинат». Основной причиной этого является низкий уровень эффективности финансовой и инвестиционной деятельности.

Далее, на основании данных бухгалтерской (финансовой) отчетности с помощью разработанной методики проведена экономическая оценка эффективности функционирования организаций и предприятий после интеграции (табл. 6).

Таблица 6 – Показатели эффективности функционирования организаций и предприятий интегрированного формирования ЗАО «Кировский молочный комбинат» после интеграции (2014г.)

Группы показателей	Наименование показателей	ООО «Агрофирма «Пригородная»	ООО «Агрофирма «Новый путь»	ООО «Агрофирма «Прогресс»	ООО «Агрофирма «Чудинская»	ООО «Агрофирма «Колковская»	ООО «Агрофирма «Бобино-М»	ООО «Агрофирма «Мухино»	ООО «Агрофирма «Коршик»	ООО «Агрофирма «Подгорцы»	ЗАО «КМК»
Частные показатели эффективности использования ресурсов	Фондоотдача, коэффициент	3,14	1,50	0,84	2,98	0,94	1,21	1,01	0,79	1,27	2,08
	Коэффициент оборачиваемости оборотных активов, обороты год	2,26	1,67	2,08	1,99	1,07	1,30	1,47	0,87	1,54	8,87
	Коэффициент финансовой зависимости	0,42	0,36	0,66	0,85	0,75	0,77	0,73	0,69	0,64	0,47
	Рентабельность заемного капитала, коэффициент	0,54	0,49	2,90	0,14	1,10	0,16	0,43	0,17	0,21	1,09
	Фондоёмкость, коэффициент;	0,32	0,67	1,19	0,34	1,07	0,83	0,99	1,27	0,79	0,48
	Коэффициент емкости текущих (оборотных) активов	0,44	0,60	0,48	0,50	0,94	0,77	0,68	1,14	0,65	0,11
	Капиталоёмкость, коэффициент	0,87	0,66	0,13	1,00	0,20	1,60	0,90	1,57	1,45	0,80
Общие показатели	Текущая (операционная) деятельность, коэффициент	7,09	2,51	1,76	5,92	1,00	1,56	1,48	0,69	1,97	18,45
	Финансовая деятельность, коэффициент	0,23	0,17	1,91	0,12	0,83	0,12	0,32	0,12	0,13	0,51
	Инвестиционная деятельность, коэффициент	0,12	0,26	0,08	0,17	0,20	1,02	0,61	2,27	0,74	0,01
Интегральный показатель эффективности функционирования, коэффициент		0,20	0,11	0,26	0,12	0,17	0,20	0,29	0,18	0,19	0,09
Фактическое выполнение условия эффективности функционирования		Этд> Эфд< Эид	Этд> Эфд< Эид	Этд> Эфд< Эид	Этд> Эфд< Эид	Этд> Эфд< Эид	Этд> Эфд< Эид	Этд> Эфд< Эид	Этд> Эфд< Эид	Этд> Эфд< Эид	Этд> Эфд< Эид

После интеграции максимальная эффективность функционирования наблюдается в ООО «Агрофирма «Мухино» Зуевского района (29%). Чуть ниже уровень эффективности функционирования (26%) у ООО «Агрофирма «Прогресс» Орловского района. Минимальный уровень эффективности функционирования (9%) также наблюдается у ЗАО Кировский молочный комбинат. В разрезе секторов максимальная эффективность функционирования наблюдается у сектора переработки сельскохозяйственного сырья – 41% (табл. 7).

Таблица 7 – Показатели эффективности функционирования секторов в интегрированном формировании ЗАО «Кировский молочный комбинат» (2014 г.)

Группы показателей	Наименование показателей	Сектор производства сельскохозяйственного сырья	Сектор переработки сельскохозяйственного сырья	Сектор продажи продукции, произведенной из сельскохозяйственного сырья
Частные показатели эффективности использования ресурсов	Фондоотдача, коэффициент	1,18	2,08	12,79
	Коэффициент оборачиваемости оборотных активов, обороты в год	1,42	8,87	4,50
	Коэффициент финансовой зависимости	0,65	0,47	0,83
	Рентабельность заемного капитала, коэффициент	0,31	1,09	0,67
	Фондоёмкость, коэффициент	0,85	0,48	0,08
	Коэффициент емкости текущих (оборотных) активов	0,70	0,11	0,22
	Капиталоёмкость, коэффициент	0,97	0,80	0,62
Общие показатели	Текущая (операционная) деятельность, коэффициент	1,68	18,45	57,59
	Финансовая деятельность, коэффициент	0,20	0,51	0,56
	Инвестиционная деятельность, коэффициент	0,58	0,04	0,01
Интегральный показатель эффективности функционирования, коэффициент		0,20	0,41	0,35
Фактическое выполнение условия эффективности функционирования		Этд>Эфд<Эид	Этд>Эфд<Эид	Этд>Эфд<Эид

Оценивая сводные показатели эффективности функционирования, можно сделать вывод о том, что интеграция положительно повлияла на функционирование организаций и предприятий интегрированного формирования ЗАО «Кировский молочный комбинат» (табл. 8).

Несмотря на рост интегрального показателя эффективности функционирования интегрированного формирования ЗАО «Кировский молочный комбинат» с 6% до 37% условие эффективности функционирования не выполняется (общий показатель эффективности финансовой деятельности меньше чем общий показатель эффективности инвестиционной деятельности).

Основной причиной невыполнения условий эффективности функционирования является неэффективность сектора производства сельскохозяйственного сырья в интегрированном формировании ЗАО «Кировский молочный комбинат» функционирования. В первую очередь, это объясняется неэффективным формированием цены сырого молока, продаваемого сектору переработки сельскохозяйственного сырья. В результате, сектор производства сельскохозяйственного сырья недополучает прибыль, что, в конечном итоге, приводит к низкому уровню рентабельности заемного капитала и низкой эффективности финансовой деятельности интегрированного формирования АПК.

Таблица 8 – Сводные показатели эффективности функционирования организаций и предприятий интегрированного формирования ЗАО «Кировский молочный комбинат» до и после интеграции

Группы показателей	Наименование показателей	До интеграции	После интеграции
Частные показатели эффективности использования ресурсов	Фондоотдача, коэффициент	1,28	1,87
	Коэффициент оборачиваемости оборотных активов, обороты в год	3,34	4,50
	Коэффициент финансовой зависимости	0,27	0,51
	Рентабельность заемного капитала, коэффициент	0,41	0,87
	Фондоемкость, коэффициент;	0,78	0,54
	Коэффициент емкости текущих (оборотных) активов	0,30	0,22
	Капиталоёмкость, коэффициент	0,54	0,83
Общие показатели	Текущая (операционная) деятельность, коэффициент	4,28	8,39
	Финансовая деятельность, коэффициент	0,11	0,45
	Инвестиционная деятельность, коэффициент	0,13	0,10
Интегральный показатель эффективности функционирования, коэффициент		0,06	0,37
Фактическое выполнение условия эффективности функционирования		Этд>Эфд<Эид	Этд>Эфд<Эид

Применение предложенной методики расчёта цены на сырое молоко положительно отразится на финансовом результате сектора производства сельскохозяйственного сырья интегрированного формирования молочного подкомплекса ЗАО «Кировский молочный комбинат» (табл. 9).

Таблица 9 – Сравнительные результаты экономической оценки функционирования интегрированного формирования молочного подкомплекса ЗАО «Кировский молочный комбинат» без применения и с применением новой методики формирования цены

Группы показателей	Наименование показателей	Без применения новой методики формирования цены	С применением новой методики формирования цены
Частные показатели эффективности использования ресурсов	Фондоотдача, коэффициент	1,87	2,84
	Коэффициент оборачиваемости оборотных активов, обороты в год	4,50	6,84
	Коэффициент финансовой зависимости	0,51	0,51
	Рентабельность заемного капитала, коэффициент	0,87	2,09
	Фондоемкость, коэффициент	0,54	0,35
	Коэффициент емкости текущих (оборотных) активов	0,22	0,15
	Капиталоёмкость, коэффициент	0,83	0,54
Общие показатели	Текущая (операционная) деятельность, коэффициент	8,39	19,41
	Финансовая деятельность, коэффициент	0,45	1,08
	Инвестиционная деятельность, коэффициент	0,10	0,03
Интегральный показатель эффективности функционирования, коэффициент		0,37	0,59
Фактическое выполнение условия эффективности функционирования		Этд>Эфд<Эид	Этд>Эфд>Эид

Предложенная методика расчёта цены на сырое молоко будет формировать у организаций сектора производства сельскохозяйственного сырья экономическую мотивацию к производству сырого молока, отвечающего определенным требованиям по качественным параметрам. Также применение новой методики формирования цены на сырое молоко способствует выполнению условия эффективности функционирования ЗАО «Кировский молочный комбинат».

Таким образом, предлагаемая методика позволяет дать экономическую оценку эффективности функционирования интегрированного формирования АПК в целом, в разрезе секторов и организаций (предприятий), а также способствует разработке алгоритма выработки решений по устойчивому развитию интегрированного формирования АПК.

5. Разработан алгоритм выработки решений, необходимых для достижения устойчивого развития интегрированного формирования АПК.

Разработанный алгоритм выработки решений предлагает многовариантность действий интегрированного формирования АПК по результатам проведения экономической оценки эффективности его функционирования. Выбор тех или иных действий осуществляется исходя из сопоставлений друг с другом рассчитанных значений показателей эффективности текущей (операционной), финансовой и инвестиционной деятельности интегрированного формирования АПК и направлен на достижение его устойчивого развития.

Если в ходе экономической оценки эффективности функционирования интегрированного формирования АПК получено условие $\text{Этд} > \text{Эфд} > \text{Эид}$, то целью его функционирования выступает дальнейшее повышение качества сельскохозяйственного сырья и продукции ее переработки. Для этого перед интегрированным формированием АПК ставится задача по совершенствованию технологий производства сельскохозяйственного сырья и продукции его переработки посредством технической и технологической модернизации производства.

Если в ходе экономической оценки эффективности функционирования интегрированного формирования АПК получено условие $\text{Этд} < \text{Эфд} > \text{Эид}$, то целью его функционирования выступает совершенствование производственного уровня интегрированного формирования АПК. Для этого перед ним ставится задача по доведению параметров производственных комплексов до современных стандартов. В частности, эта задача может решаться посредством совершенствования технологий кормопроизводства и кормления, насыщения севооборота высокоэнергетическими многолетними травами до научно обоснованных норм, а также с помощью развития материально-технической базы перерабатывающей промышленности и инфраструктуры.

Если в ходе экономической оценки эффективности функционирования интегрированного формирования АПК получено условие $\text{Этд} > \text{Эфд} < \text{Эид}$, то целью его функционирования выступает совершенствование сбытовой политики интегрированного формирования АПК. Для этого перед интегрированным формированием АПК ставится задача по совершенствованию логистических схем продвижения готовой продукции. Эта задача реализуется посредством внедрения современных маркетинговых инструментов управления сбытом, создания и продвижения собственных брендов, стимулирования ввода большого числа новых продуктовых брендов, создания единого регионального бренда и повышения качества и узнаваемости марки товаров.

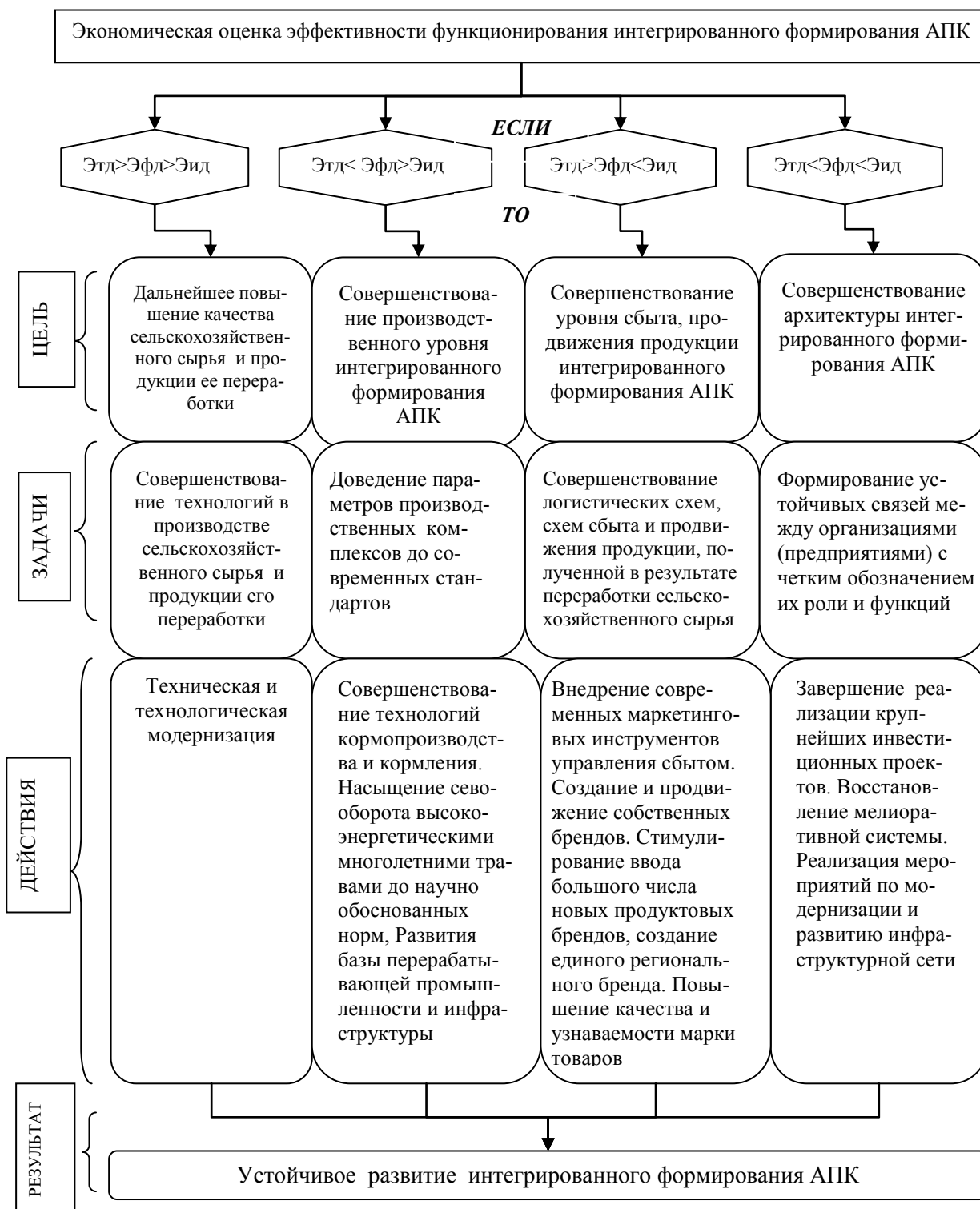


Рис. 2. Алгоритм выработки решений, необходимых для достижения устойчивого развития интегрированного формирования АПК

Если в ходе экономической оценки эффективности функционирования интегрированного формирования АПК получено условие $Этд < Эфд < Эид$, то целью его функционирования выступает совершенствование организационных процессов интегрированного формирования АПК. Для этого перед ним ставится задача по формированию устойчивых связей между организациями (предприятиями) с четким обозначением их роли и функций. Эта задача решается с помощью завершения реализации крупнейших инвестиционных проектов, восстановления мелиоративной системы и реализации мероприятий по модернизации и развитию инфраструктурной сети.

По данным ИФ ЗАО «Кировский молочный комбинат» установлено, что после применения методики установления цены на молоко-сырье условие эффективности выполняется (табл. 10).

Таблица 10 - Сводные показатели выполнения/невыполнения условия эффективности функционирования ИФ ЗАО «Кировский молочный комбинат»

Событие	Условие эффективности функционирования
До интеграции	$\text{Этд} > \text{Эфд} < \text{Эид}$
После интеграции	$\text{Этд} > \text{Эфд} < \text{Эид}$
Без применения новой методики формирования цены	$\text{Этд} > \text{Эфд} < \text{Эид}$
С применением новой методики формирования цены	$\text{Этд} > \text{Эфд} > \text{Эид}$

Таким образом, наличие у ИФ ЗАО «Кировский молочный комбинат» таких сильных сторон как получение молока-сырья высокого качества; создание условий для обеспечения собственной сырьевой базы; постоянная модернизация и реконструкция производственных мощностей интегрированного формирования; фирменные магазины, налаженная система сбыта, позволят достичь устойчивого развития.

По результатам выполненного диссертационного исследования сформулированы следующие выводы и предложения.

ВЫВОДЫ И ПРЕДЛОЖЕНИЯ

1. Развитие интеграционных процессов в молочном подкомплексе АПК способствует объединению сельскохозяйственных организаций и промышленных предприятий в интегрированное формирование АПК с целью повышения качественных параметров сельскохозяйственного сырья, оптимизации затрат на его производство и осуществления ценового регулирования на сельскохозяйственное сырьё. Установление между организациями и предприятиями при объединении внутрисекторальных, межсекторальных, операционных, финансовых и инвестиционных связей способствует достижению устойчивого развития интегрированного формирования АПК в целом.

2. Сельскохозяйственные организации и промышленные предприятия в рамках секторального подхода при построении интегрированного формирования АПК предлагается располагать по трем секторам и по трем видам деятельности. В качестве секторов выступают: сектор производства сельскохозяйственного сырья, сектор переработки сельскохозяйственного сырья, сектор продажи продукции, произведенной из сельскохозяйственного сырья, а в качестве видов деятельности – текущая (операционная), финансовая и инвестиционная деятельность. Данный подход позволяет выстраивать завершённую технологическую цепочку замкнутого цикла, рационально распределять ресурсы и оценивать эффективность их использования внутри интегрированного формирования АПК.

3. В диссертационном исследовании выявлено, что существующие методики по определению цены на сельскохозяйственное сырьё не в полной мере учитывают требования к его качественным параметрам. Предлагаемая методика определения цены на сельскохозяйственное сырьё формируется, исходя из базисной цены единицы сельскохозяйственного сырья и комплексного коэффициента качества, который рассчитан на основании определённого процента жира, белка, кислотности, бактериального обсеменения и содержания соматических клеток в соответствии с ГОСТ Р 52054-2003 «Молоко коровье сырое. Технические условия». Использование комплексного коэффициента качества при определении цены на

сельскохозяйственное сырье способствует формированию у сельскохозяйственных товаропроизводителей экономической мотивации к производству сельскохозяйственного сырья, отвечающего существующим требованиям к его качественным параметрам.

4. Для устойчивого развития интегрированного формирования АПК необходимо осуществлять постоянный мониторинг показателей эффективности текущей (операционной), финансовой и инвестиционной деятельности на уровне организаций (предприятий), секторов и интегрированного формирования АПК в целом. Для проведения мониторинга предлагается методика, по которой ключевым показателем, характеризующим эффективность функционирования интегрированного формирования АПК, выступает рентабельность продаж, представленная в виде семифакторной мультипликативной модели. Произведенные по методике расчеты экономических показателей позволяют определить выполнение/невыполнение условия $\mathcal{E}_{\text{тд}} > \mathcal{E}_{\text{фд}} > \mathcal{E}_{\text{ид}}$ и сделать вывод об уровне эффективности функционирования организаций (предприятий), секторов и интегрированного формирования АПК в целом.

5. По результатам проведения экономической оценки эффективности функционирования интегрированного формирования АПК предлагается использовать алгоритм выработки решений, необходимых для достижения его устойчивого развития. Разработанный алгоритм предлагает многовариантность действий, выбор которых осуществляется исходя из сопоставлений друг с другом рассчитанных значений показателей эффективности текущей (операционной), финансовой и инвестиционной деятельности интегрированного формирования АПК.

ОСНОВНЫЕ ПОЛОЖЕНИЯ ДИССЕРТАЦИИ ИЗЛОЖЕНЫ В СЛЕДУЮЩИХ ПУБЛИКАЦИЯХ

I. Монографии, книги, брошюры

1. Байбакова, Т.В. Система оценки финансового состояния интегрированных формирований молочного подкомплекса АПК Кировской области: монография [Текст] – Киров: ВятГУ, 2015. – 112 с. – 7 п.л.

II. Статьи в журналах, рекомендуемых ВАК Минобрнауки России для публикации основных результатов диссертации на соискание ученой степени кандидата наук

1. Байбакова, Т. В. Механизмы государственной поддержки аграрного производства [Текст]/ Т.В. Байбакова // Аграрная наука Евро-Северо Востока. Научный журнал Северо-Восточного научно-методического центра Россельхозакадемии. – 2005. – № 6. – С. 146-151. – 0,3 п. л.

2. Байбакова, Т. В., Жукова, Ю. С., Шиврина, Т. Б. Инвестиционный подход к оценке эффективности интеграции в АПК [Текст]/ Т.В. Байбакова, Ю.С. Жукова, Т.Б. Шиврина // Экономика сельского хозяйства России, 2007. – № 1. – С. 32. – 0,2 п.л. (в том числе авторских – 0,07 п. л.)

3. Байбакова Т. В., Жукова Ю. С., Шиврина Т. Б. Оценка эффективности инвестиций в интегрированные формирования АПК [Текст]/ Т.В. Байбакова, Ю.С. Жукова, Т.Б. Шиврина // Международный сельскохозяйственный журнал, 2007. - №3. – С. 29 – 31. – 0,6 п. л. (в том числе авторских – 0,2 п. л.)

4. Байбакова, Т. В. Роль государства в создании интегрированных агроформирований [Текст]/ Т.В. Байбакова // Аграрное и земельное право. – 2013. – № 8. – С. 38 – 41. – 0,25 п. л.

5. Байбакова, Т. В., Соболева, О. А. Качество молока как основной ценообразующий фактор в молочном подкомплексе АПК [Текст]/ Т.В. Байбакова, О.А.Соболева // Аграрная наука Евро-Северо-Востока. Научный журнал Северо-Восточного научно-методического центра Россельхозакадемии. – 2014. – № 1. – С. 61-66. – 0,25 п. л. (в том числе авторских – 0,12 п.л.)

6. Байбакова, Т. В. Результаты инвестиционной деятельности интегрированных агроформирований молочного подкомплекса АПК Кировской области [Текст]/ Т.В. Байбакова // Аграрное и земельное право. – 2014. - № 2. – С. 44 – 49. – 0,25 п. л.

7. Байбакова, Т.В. Секторальный подход к оценке эффективности деятельности интегрированного агроформирования [Текст]/ Т.В. Байбакова // Экономика, труд, управление в сельском хозяйстве. – 2016. – №1. – С. 61-63. – 0,13 п.л.

III. Статьи в журналах, сборниках научных трудов и материалов международных, всероссийских и региональных конференций

1. Байбакова, Т. В. Интеграционные процессы в сферах АПК [Текст]/ Т.В. Байбакова // Экономика АПК: проблемы и решения, том I. – М.: Восход – А, 2005. – С. 213-218. – 0,4 п. л.

2. Байбакова, Т.В. Стратегия развития интегрированных агроформирований [Текст]/ Т.В. Байбакова //Науке нового века – знания молодых: Тезисы докладов 9-й научн. конф. аспирантов и соискателей. – Ч. II (Экономические науки). - Киров: Вятская ГСХА, 2009. – С. 74-82. – 0,56 п. л.

3. Байбакова, Т. В. Развитие интеграционных процессов в АПК Кировской области [Текст]/ Т.В. Байбакова // «Региональное развитие: проблемы и перспективы»: Материалы Всероссийской научно-практической конференции, посвященной 100-летию Башкирского государственного университета. – Уфа, РИЦ БашГУ, 2009. – С. 112- 117. – 0,38 п. л.

4. Байбакова, Т.В. Влияние интеграционных процессов в АПК на деятельность аграрных формирований [Текст]/ Т.В. Байбакова // Рыночная интеграция в агропродовольственном секторе: тенденции, проблемы, государственное регулирование. – М., ВИАПИ им. А. А. Никонова: «Энциклопедия российских деревень», 2010. – С. 230-232. – 0,37 п. л.

5. Байбакова, Т.В. Некоторые результаты деятельности аграрных формирований Кировской области [Текст]/ Т.В. Байбакова // Актуальные вопросы экономической науки. Материалы Международной научно-практической конференции: Сборник научных трудов. – Киров: Вятская ГСХА, 2011. – С.9-13. – 0,32 п. л.

6. Байбакова, Т.В. Специфика инновационных процессов в АПК [Текст]/ Т.В. Байбакова // Науке нового века – знания молодых. Материалы Международной научно-практической конференции молодых ученых, аспирантов и соискателей: Сборник научных трудов. В 2 ч. – Ч. 2. Технические и экономические науки. – Киров: ФГБОУ ВПО Вятская ГСХА, 2012. – С. 53 – 55. – 0,19 п. л.

7. Байбакова, Т.В. Экономическая эффективность интеграционных процессов в молочном подкомплексе АПК Кировской области [Текст]/ Т.В. Байбакова // Владимир: ВИБ, 2012. – С.10-16. – 1 п.л.

8. Байбакова, Т.В. Особенности инновационных процессов в АПК [Текст]/ Т.В. Байбакова // «Всесторонняя модернизация и инновационное развитие российской экономики». Материалы IV Всероссийской научно-практической конференции с международным участием. / Под ред. к.т.н., профессора В. А. Никольской. Тверь: 2012. – С. 74-79. – 0,37 п. л.

9. Байбакова, Т.В. Формирование агрохолдингов в молочном подкомплексе АПК Кировской области [Текст]/ Т.В. Байбакова // Стратегическое развитие

инновационного потенциала АПК регионов. Сборник научных трудов по материалам всероссийской научно-практической конференции 29-30 октября 2012 г. – Тверь: ТГСХА, 2012. – С.111-114. – 0,25 п. л.

10. Байбакова, Т. В., Шиврина, Т. Б. Финансовые результаты деятельности интегрированных формирований в молочном подкомплексе АПК [Текст]/ Т.В. Байбакова, Т.Б. Шиврина // Стратегия развития отраслей в региональной экономике: сборник научных трудов Международная научно-практическая конференция. Киров: ФГБОУ ВПО Вятская ГСХА, 2013. – С. 21-24. – 0,18 п.л. (в том числе авторских – 0,09 п.л.)

11. Байбакова, Т.В., Заболотский, А. С. Оценка инвестиционной деятельности некоторых интегрированных агроформирований молочного подкомплекса АПК Кировской области [Текст]/ Т.В. Байбакова, А.С. Заболотский // Актуальные проблемы денежно-кредитных и финансовых отношений на макро- и микроуровне. Материалы X ежегодной кафедральной научной конференции студентов и аспирантов, посвященной 15-летию кафедры денег, кредита и финансов [Текст]: сборник научных трудов. – Киров: ФГБОУ ВПО Вятская ГСХА, 2014. – С. 20 – 25. – 0,31 п. л. (в том числе авторских – 0,25 п.л.)

12. Байбакова, Т.В. Практическое применение методики комплексной финансовой оценки деятельности интегрированных формирований [Текст]/ Т.В. Байбакова // Организационно-экономический механизм инновационного развития сельского хозяйства в исследованиях молодых ученых: Сборник материалов Международной научно-практической конференции 3 декабря 2014 г. – М.: Типография ООО «ПРИНТ ПРО», 2014. – С. 26 – 31 – 0,38 п.л.

13. Байбакова, Т.В. Оценка деятельности интегрированного агроформирования в молочном подкомплексе Кировской области [Текст]/ Т.В. Байбакова // Стратегия развития АПК и сельских территорий: перспективные идеи и конкурентоспособные технологии. Материалы Международной научно-практической конференции, посвященной 50-летию ФГБНУ ВНИОПТУСХ, 19-20 февраля 2015 г. – М.: ООО «ПРИНТ ПРО», 2015 г. – С. 541 – 544 – 0,25 п.л.

14. Байбакова, Т.В. Оценка факторов, влияющих на деятельность предприятий молочного подкомплекса Кировской области [Текст]/ Т.В. Байбакова // Устойчивое развитие АПК регионов: ситуация и перспективы. В 2 т.: Сборник научных трудов по материалам Международной научно-практической конференции 2-4 июня 2015 г. Тверь: ТГСХА, 2015. 219 с.: ил. С.139-143. – 0,31 п.л.