



ФЕДЕРАЛЬНОЕ АГЕНТСТВО НАУЧНЫХ ОРГАНИЗАЦИЙ  
ФЕДЕРАЛЬНОЕ ГОСУДАРСТВЕННОЕ БЮДЖЕТНОЕ  
УЧРЕЖДЕНИЕ НАУКИ  
ИНСТИТУТ СОЦИАЛЬНО-ЭКОНОМИЧЕСКОГО РАЗВИТИЯ ТЕРРИТОРИЙ  
РОССИЙСКОЙ АКАДЕМИИ НАУК

# **ТЕНДЕНЦИИ СОЦИАЛЬНО-ЭКОНОМИЧЕСКОГО РАЗВИТИЯ ВОЛОГОДСКОЙ ОБЛАСТИ**

Краткий аналитический материал  
по итогам 2011–2015 гг.

Вологда  
2017

УДК 330.34(470.12)  
ББК 65.9(2Рос-4Вол)-962  
Т33

Публикуется по решению  
Ученого совета ИСЭРТ РАН

**Тенденции социально-экономического развития Вологодской области :**  
Т33 краткий аналитический материал по итогам 2011–2015 гг. / под науч. рук.  
чл.-корр. РАН В.А. Ильина; гл. ред. д.э.н. А.А. Шабунова. – Вологда : ИСЭРТ  
РАН, 2017. – 32 с.

ISBN 978-5-93299-359-0

Редакционная коллегия:  
д.э.н. А.А. Шабунова – гл. редактор  
чл.-корр. В.А. Ильин  
д.э.н. Т.В. Ускова  
д.э.н. К.А. Гулин,  
к.э.н. О.Н. Калачикова  
к.э.н. С.А. Кожевников

В настоящем кратком аналитическом материале представлены особенности социально-экономического развития Вологодской области в 2011–2015 гг., выявлены как положительные тенденции, так и ключевые проблемы развития региона, которые непосредственно влияют на уровень и качество жизни населения, способствуют усилению социальной напряженности. Для более обоснованного анализа результатов развития Вологодской области за исследуемый период она сравнивается с другими т.н. «регионами-металлургами» (Липецкая и Челябинская область), основу экономики которых также составляет черная металлургия; по отдельным индикаторам представлено сопоставление с ситуацией в развитых странах мира. Полученные результаты могут выступить основой при разработке региональными и местными органами власти управленческих решений, направленных на обеспечение высоких темпов экономического роста, повышение уровня и качества жизни населения.

УДК 330.34(470.12)  
ББК 65.9(2Рос-4Вол)-962

ISBN 978-5-93299-359-0

© ИСЭРТ РАН, 2017

## ОГЛАВЛЕНИЕ

<b>ОСНОВНЫЕ ТЕНДЕНЦИИ .....</b>	<b>4</b>
<b>I. ОСНОВНЫЕ ПОКАЗАТЕЛИ СОЦИАЛЬНОГО РАЗВИТИЯ ВОЛОГОДСКОЙ ОБЛАСТИ .....</b>	<b>7</b>
<b>II. КЛЮЧЕВЫЕ ИНДИКАТОРЫ ЭКОНОМИЧЕСКОГО РАЗВИТИЯ РЕГИОНА .....</b>	<b>11</b>
<b>III. ИСПОЛНЕНИЕ РЕГИОНАЛЬНОГО БЮДЖЕТА ВОЛОГОДСКОЙ ОБЛАСТИ .....</b>	<b>17</b>
<b>IV. ОСНОВНЫЕ ПОКАЗАТЕЛИ НАУЧНО-ТЕХНОЛОГИЧЕСКОГО РАЗВИТИЯ ВОЛОГОДСКОЙ ОБЛАСТИ .....</b>	<b>25</b>
<b>V. ЭФФЕКТИВНОСТЬ ГОСУДАРСТВЕННОГО УПРАВЛЕНИЯ В ВОЛОГОДСКОЙ ОБЛАСТИ В ОЦЕНКАХ НАСЕЛЕНИЯ .....</b>	<b>30</b>
<b>ЗАКЛЮЧЕНИЕ .....</b>	<b>32</b>

## ОСНОВНЫЕ ТЕНДЕНЦИИ

В исследуемый период социально-экономическому развитию Вологодской области были присущи целый ряд как положительных, так и отрицательных тенденций. В числе позитивных изменений можно отметить прежде всего:

1. Увеличение уровня рождаемости в регионе: за период с 2005 по 2015 г. он вырос на 30,5 п.п. (в 2011–2015 гг. – на 5,4 п.п.). По величине данного показателя в настоящее время область занимает 36-е место среди всех субъектов РФ и 3-е место среди регионов СЗФО.
2. Рост объемов промышленного производства в Вологодской области в 2011–2015 гг. на одного жителя в сопоставимых ценах составил 11,5%, тогда как в целом по стране за рассматриваемый период он практически не изменился (99,6% от уровня 2011 г.), а в СЗФО – сократился на 5,2%. По данному показателю регион занимает 3 место в округе, уступая лишь Новгородской и Мурманской областям.
3. Увеличение объемов жилищного строительства в регионе. Так, в 2015 г. среднедушевой объем ввода в действие жилых домов в Вологодской области по сравнению с 2011 г. увеличился в 2 раза, тогда как в СЗФО наблюдался рост данного показателя только на 53,2%, а в целом по стране – лишь на 33,8%.
4. Рост в Вологодской области в 2011–2015 гг. на 27,5% количества используемых передовых производственных технологий. В настоящее время на 100 тыс. населения данный показатель составляет 213 шт., тогда как в целом по РФ – 148,8, а в СЗФО – 144,9 шт.

Среди ключевых тенденций и проблем социально-экономического развития региона за исследуемый период можно выделить следующие.

1. В 2011–2015 гг. наблюдался рост в сопоставимых ценах среднедушевых денежных доходов населения области в 1,15 раза (с 8 985 до 10 318 руб., что, однако, составляет 84% от текущего уровня РФ), в результате чего она по данному показателю поднялась с 64 до 48 места среди всех субъектов РФ. Вместе с тем область так и не достигла своего уровня в рейтинге 2005 года, когда она занимала 28 позицию.

2. Наблюдается негативная динамика на рынке труда. Так, если в 2005 г. уровень занятости в регионе составлял 64,9% (15 место среди субъектов РФ), в 2011 г. – 64,6% (30 место), то в 2016 году он опустился до 64,1% (45 место). При этом в целом по стране зафиксирован рост занятости (на 7% в 2005–2016 гг., на 2,7% в 2011–2016 гг.).
3. В 2011–2014 гг. объем валового регионального продукта (ВРП) на душу населения в сопоставимых ценах увеличился на 4%. В то же время в тех областях, где, как и в нашей, сосредоточены значительные мощности черной металлургии (Липецкая и Челябинская), темпы прироста душевого ВРП были выше – 11,6 и 6,4% соответственно.
4. Объем сельскохозяйственной продукции, произведенной в области за 2011–2015 гг. в расчете на одного жителя, в сопоставимых ценах сократился на 8,5%, в то время как в СЗФО наблюдалось увеличение данного показателя на 12,1%, а в целом по РФ – на 4,4%.
5. В 2011–2015 гг. среднедушевой объем инвестиций в основной капитал в сопоставимых ценах снизился в нашем регионе почти в два раза (на 46%), в СЗФО – на 23%, а в целом по России – на 6,3%. В других регионах, основу экономики которых также составляет черная металлургия, падение инвестиционной активности было менее существенным: в Липецкой области – на 24,5% в сопоставимых ценах, в Челябинской – на 10,4%.
6. В 2011–2015 гг. собственные доходы бюджета Вологодской области (в ценах 2011 г.) снизились с 28,8 до 25,8 млрд. руб., или на 10,2%. Одной из ключевых причин этого стало резкое падение в данный период объемов поступлений налога на прибыль организаций: в сопоставимых ценах оно составило 60,2%, тогда как в целом по СЗФО – только 15,4%; однако в Липецкой и Челябинской областях произошло увеличение отчислений по налогу в бюджет на 18,4 и 17,8% соответственно.

Объем отчислений по налогу на прибыль от предприятий черной металлургии в бюджет Вологодской области в сопоставимых ценах сократился за исследуемый период более чем в 12 раз: с 4,29 млрд. руб. в 2011 году до 348 млн. руб. по итогам 2015 года. В то же время рост значений данного показателя наблюдался в Липецкой области – с 5,6 млрд. руб. до 9,6 млрд. руб. (в 1,7 раза) и в Челябинской – с 3,4 до 10,9 млрд. руб. (в 3,2 раза).

7. По темпам сокращения расходов региональных бюджетов в 2011–2015 гг. Вологодская область является «лидером» среди субъектов СЗФО: в сопоставимых ценах сокращение составило около 25%, тогда как в Липецкой области реальные расходы превысили объем 2011 г. на 3,8%, а в Челябинской области приблизились к нему (97,8% от уровня 2011 г.).
8. В 2011–2015 гг. инновационная активность организаций в нашем регионе снизилась на 3,8 п.п. и составляет в настоящее время 5,5% (в целом по СЗФО – 9,6%, а по РФ – 9,3%). Для сравнения: в Липецкой области зафиксирован наибольший абсолютный прирост данного показателя (на 10 п.п.), в результате чего он достиг отметки в 20%.
9. За шесть лет уровень одобрения Правительства Вологодской области, возглавляемого Губернатором, снизился: если в 2011 году его деятельность одобряли 45,7% населения, то в 2016 г. – только 37,7% (в целом по стране среди других субъектов РФ уровень одобрения выше – 53%, что на 2 п.п. больше, чем в 2011 г.). Причем в 2011–2016 г. характер суждений относительно экономического положения региона изменился весьма существенно: доля отрицательных отзывов увеличилась на 15,8 п.п. и составляет 46% от общего числа ответивших.

С учетом фактического положения дел можно констатировать, что к началу 2017 года весьма актуализируется необходимость скорейшего принятия Правительством Вологодской области комплекса мер в части практической реализации приоритетных направлений и проектов Стратегии социально-экономического развития региона до 2030 года, проведения государственной экономической политики, отвечающей стоящим перед регионом вызовам и направленной на обеспечение высоких темпов экономического роста, повышение научно-технологического потенциала региона путем формирования эффективной системы взаимодействия власти, бизнеса и науки, повышения восприимчивости экономики и общества к новым технологиям и инновациям.

## I. ОСНОВНЫЕ ПОКАЗАТЕЛИ СОЦИАЛЬНОГО РАЗВИТИЯ ВОЛОГОДСКОЙ ОБЛАСТИ

За период с 2005 по 2016 г. уровень рождаемости в Вологодской области вырос на 27 п.п. (в 2011–2016 гг. – лишь на 2 п.п., табл. 1).

Таблица 1 – **Общий коэффициент рождаемости в субъектах СЗФО**  
(родившихся на 1 тыс. чел. населения), ‰

Территория	2005 г.		2011 г.		2015 г.		2016 г.**		2016 г. к 2005 г., %		2016 г. к 2011 г., %	
	ОКР	Ранг*	ОКР	Ранг	ОКР	Ранг	ОКР	Ранг	ОКР	Ранг	ОКР	Ранг
РФ	10,2	-	12,6	-	13,2	-	13,0	-	127,5	-	103,2	-
СЗФО	9,3	-	11,4	-	12,5	-	12,6	-	135,5	-	110,5	-
Респ. Карелия	9,9	54	12,0	47	12,2	59	12,0	58	121,2	-4	100,0	-11
Респ. Коми	11,1	29	13,1	33	13,7	33	13,2	38	118,9	-9	100,8	-5
Архангельская обл.	10,7	38	12,2	45	12,2	58	11,8	61	110,3	-23	96,7	-16
<b>Вологодская обл.</b>	<b>10,5</b>	<b>40</b>	<b>13,0</b>	<b>36</b>	<b>13,7</b>	<b>32</b>	<b>13,3</b>	<b>36</b>	<b>126,7</b>	<b>+4</b>	<b>102,3</b>	-
Калининградская обл.	8,9	70	11,8	52	12,7	47	12,5	48	140,4	+22	105,9	+4
Ленинградская обл.	7,8	88	8,6	83	9,0	85	9,3	85	119,2	+3	108,1	-2
Мурманская обл.	9,8	56	11,5	56	11,9	62	11,4	68	116,3	-12	99,1	-12
Новгородская обл.	9,3	61	11,3	58	11,9	64	11,8	62	126,9	-1	104,4	-4
Псковская обл.	8,8	75	10,5	73	11,0	79	11,2	73	127,3	+2	106,7	-
г. Санкт-Петербург	8,6	81	11,6	54	13,6	38	14,0	22	162,8	+59	120,7	+32
<b>Справочно:</b>												
Липецкая обл.	9,3	62	10,7	71	11,6	67	11,4	66	122,6	-4	106,5	+5
Челябинская обл.	10,4	46	13,6	24	13,9	30	13,4	32	128,8	+14	98,5	-8
*Ранг – место региона по величине показателя в учетном году среди всех субъектов РФ. **Данные за январь–ноябрь 2016 г. Источники: Регионы России. Социально-экономические показатели 2016: стат. сб. / Росстат. – М., 2016; Естественное движение населения (оперативная информация за январь–ноябрь 2016 г.).												

Согласно оперативным данным Росстата, ее общий коэффициент в регионе за январь–ноябрь 2016 г. составил 13,3 случая на 1 тыс. чел. населения. Тем самым по величине данного показателя область заняла 36-е место среди всех субъектов РФ (опустилась в рейтинге на 4 позиции по сравнению с 2015 г.) и 3-е место среди субъектов СЗФО. Несмотря на некоторую позитивную динамику общего коэффициента рождаемости в 2005–2016 гг. и улучшение положения Вологодской области в рейтинге регионов России по его величине, говорить о сохранении этой тенденции в долгосрочной перспективе не приходится.

Наблюдаемые на протяжении рассматриваемого периода положительные изменения объясняются не только активизацией и повышением эффективности федеральной и региональной демографической политики, но и более благоприятной возрастной структурой населения: в этот период в активный репродуктивный возраст вступали многочисленные поколения 1980-х гг. В настоящее время на смену им пришли малочисленные поколения людей, родившихся в начале и середине 1990-х гг. и обладающих более низкими репродуктивными установками. Отчасти воздействие этого процесса можно наблюдать уже сейчас: оно проявляется в снижении уровня рождаемости в 2016 г. по сравнению с 2015 г. на 0,4 промилле.

\* \* \*

Другой ключевой характеристикой социального развития региона является показатель ожидаемой продолжительности жизни при рождении (ОПЖ). Следует отметить, что в 2005–2015 гг. ожидаемая продолжительность жизни населения Вологодской области выросла на 7,3 года (или на 11,6 п.п.) и составляет 70,4 года (табл. 2). Вместе с тем за последние пять лет наблюдается некоторое снижение темпов прироста данного показателя: увеличение в 2015 году по сравнению с 2011-м составило 2 года. По итогам 2015 года уровень ОПЖ населения Вологодской области (70,4 года) продолжает отставать от среднего значения по стране (71,4 года) и регионам СЗФО (71,7 года).

Таблица 2 – Ожидаемая продолжительность жизни при рождении в субъектах СЗФО, лет

Территория	2005 г.		2011 г.		2015 г.*		2015 г. к 2005 г., +/-		2015 г. к 2011 г., +/-	
	ОПЖ	Ранг	ОПЖ	Ранг	ОПЖ	Ранг	ОПЖ	Ранг	ОПЖ	Ранг
РФ	65,30	-	69,83	-	71,39	-	6,09	-	1,56	-
СЗФО	64,02	-	70,07	-	71,70	-	7,68	-	1,63	-
Респ. Карелия	62,06	66	67,95	61	69,16	66	7,10	-	1,21	-5
Респ. Коми	62,27	63	67,95	62	69,40	64	7,13	-1	1,45	-2
Архангельская обл.	62,93	57	68,75	49	70,70	37	7,77	+20	1,95	+12
<b>Вологодская обл.</b>	<b>63,11</b>	<b>54</b>	<b>68,36</b>	<b>54</b>	<b>70,40</b>	<b>47</b>	<b>7,29</b>	<b>+7</b>	<b>2,04</b>	<b>+7</b>
Калининградская обл.	61,49	73	69,90	26	70,58	40	9,09	+33	0,68	+14
Ленинградская обл.	61,96	69	69,44	37	71,23	29	9,27	+40	1,79	+8
Мурманская обл.	63,82	48	68,93	45	70,24	53	6,42	-5	1,31	-8
Новгородская обл.	61,65	71	66,46	71	68,70	72	7,05	-1	2,24	-1
Псковская обл.	60,18	81	66,47	70	68,48	75	8,30	+6	2,01	-5
г. Санкт-Петербург	67,76	13	73,06	4	74,42	6	6,66	+7	1,36	-2
<b>Справочно:</b>										
Липецкая обл.	66,02	24	69,87	27	71,07	31	5,05	-7	1,20	-4
Челябинская обл.	64,77	38	68,79	48	69,90	57	5,13	-19	1,11	-9
* Данные за 2016 г. отсутствуют. Источники: Регионы России. Социально-экономические показатели 2016: стат. сб. / Росстат. – М., 2016.										



На качество жизни непосредственно влияет уровень обеспеченности населения денежными доходами. Согласно данным официальной статистики, в период с 2005 по 2015 г. наблюдалось некоторое повышение уровня материального благосостояния жителей Вологодской области (в сопоставимых ценах их доходы выросли более чем на 60%, табл. 3). Следует отметить, что наибольший рост реальных доходов пришелся на докризисный период, а в 2011–2015 гг. они увеличились лишь на 15%. С учетом покупательной способности доходов позиции области значительно ухудшились относительно других регионов РФ – с 28 места в 2005 г. до 64 в 2011 г. Вместе с тем в дальнейшем ситуация несколько улучшилась и в 2015 г. регион занял 48 место. Это во многом связано как с эффектом изначально низкой базы, так и относительно стабильной ситуацией в регионе на фоне сокращения реальных доходов населения в большинстве субъектов РФ.

Таблица 3 – Среднедушевые денежные доходы населения (СДД)  
(в сопоставимых ценах 2005 года), руб.

Территория	2005 г.		2011 г.		2015 г.**		2015 г. к 2005 г., %		2015 г. к 2011 г., %	
	СДД	Ранг	СДД	Ранг	СДД	Ранг	СДД	Ранг	СДД	Ранг
<b>РФ*</b>	<b>8 088</b>	-	<b>11 958</b>	-	<b>12 295</b>	-	<b>152,0</b>	-	<b>102,8</b>	-
<b>СЗФО</b>	<b>8 996</b>	-	<b>11 997</b>	-	<b>12 765</b>	-	<b>141,9</b>	-	<b>106,4</b>	-
Республика Карелия	7 278	18	9 910	40	10 335	60	142,0	-42	104,3	-20
Республика Коми	11 452	4	13 622	17	13 395	15	117,0	-11	98,3	+2
Архангельская обл.	7 903	7	12 202	3	12 853	23	162,6	-16	105,3	-20
<b>Вологодская обл.</b>	<b>6 345</b>	<b>28</b>	<b>8 985</b>	<b>64</b>	<b>10 318</b>	<b>48</b>	<b>162,6</b>	<b>-20</b>	<b>114,8</b>	<b>16</b>
Калининградская обл.	6 481	40	9 905	45	10 412	44	160,7	-4	105,1	+1
Ленинградская обл.	5 687	52	8 594	60	9 351	65	164,4	-13	108,8	-5
Мурманская обл.	10 624	17	14 230	20	14 746	16	138,8	+1	103,6	+4
Новгородская обл.	5 476	39	9 737	27	10 393	24	189,8	+15	106,7	+3
Псковская обл.	4 927	51	8 311	63	8 651	68	175,6	-17	104,1	-5
г. Санкт-Петербург	12 264	3	14 517	6	15 368	4	125,3	-1	105,9	2
<b>Справочно:</b>										
Липецкая обл.	5 591	30	9 453	29	10 941	12	195,7	+18	115,8	+17
Челябинская обл.	6 554	21	10 417	18	10 062	36	153,5	-15	96,6	-18

\* С учётом Крымского федерального округа.

\*\* За 2016 год данные по всем регионам отсутствуют.

Источники: Регионы России. Социально-экономические показатели 2016 : стат. сб. / Росстат. – М., 2016. – 1326 с.; Цены в России. 2016 : стат. сб. / Росстат – М., 2016. – 151 с.; расчёты ИСЭРТ РАН.

Как показывают данные выборочного обследования рабочей силы, динамика уровня занятости населения в Вологодской области в 2005–2016 гг. демонстрировала ярко выраженный негативный тренд. За первые 3 квартала 2016 г. значение показателя составило 64%, что на 0,8 п.п. ниже результата 2005 г. и на 0,4 п.п. – 2011 г. Более того, в 4 квартале, как правило, уровень занятости демонстрирует некоторый спад, вследствие чего можно ожидать его снижения вплоть до 63%.

При этом положение Вологодской области относительно других субъектов РФ по уровню занятости за рассматриваемый период значительно ухудшилось. Если в 2005 г. регион занимал 15 место, то к 2016 г. опустился на 45-е (табл. 4). Это обусловлено тем, что в целом по стране в 2005-2016 гг. наблюдался рост абсолютных значений данного показателя (107%), в то время как в Вологодской области отмечалось его снижение.

Относительно субъектов Северо-Западного федерального округа положение Вологодской области по данному показателю также изменилось. В 2005–2016 гг. регион переместился с 4-й на 8 позицию, а по темпам роста показателя опережает только Архангельскую и Ленинградскую области.

Таблица 4 – **Уровень занятости населения**, % от численности населения в возрасте 15–72 лет

Территория	2005 г.		2011 г.		2016 г.*		2016 г. к 2005 г.		2016 г. к 2011 г.	
	%	Ранг	%	Ранг	%	Ранг	%	Ранг	%	Ранг
<b>Российская Федерация</b>	61,3	-	63,9	-	65,6	-	107,0	-	102,7	-
<b>СЗФО</b>	65,1	-	67,7	-	68,1	-	104,6	-	100,6	-
Республика Карелия	62,0	33	62,2	48	62,0	63	100,0	-30	99,7	-15
Республика Коми	61,0	44	64,6	32	64,4	40	105,6	+4	99,7	-8
Архангельская область	64,1	22	65,5	22	61,3	70	95,6	-48	93,6	-48
Ненецкий автономный округ	65,1	19	65,4	35	66,7	20	102,5	-1	102,0	+15
<b>Вологодская область</b>	<b>64,9</b>	<b>15</b>	<b>64,6</b>	<b>30</b>	<b>64,1</b>	<b>45</b>	<b>98,8</b>	<b>-30</b>	<b>99,2</b>	<b>-15</b>
Калининградская область	64,6	19	64,6	26	66,1	27	102,3	-8	102,3	-1
Ленинградская область	63,6	23	68,5	9	66,7	21	104,9	+2	97,4	-12
Мурманская область	66,4	9	67,5	11	69,0	9	103,9	0	102,2	+2
Новгородская область	62,3	30	66,5	14	66,6	22	106,9	+8	100,2	-8
Псковская область	61,1	45	62,5	47	62,9	55	102,9	-10	100,6	-8
г. Санкт-Петербург	68,0	7	71,4	5	73,3	5	107,8	+2	102,7	0
<b>Справочно:</b>										
Липецкая область	57,8	65	63,7	39	66,1	26	114,4	+39	103,8	+13
Челябинская область	61,8	34	65,4	17	65,9	29	106,6	+5	100,8	-12
* Данные за три квартала; расчеты ИСЭРТ РАН. Источник: данные Единой межведомственной информационно-статистической системы (ЕМИСС) [Электронный ресурс]. – Режим доступа: <a href="https://www.fedstat.ru/">https://www.fedstat.ru/</a> (дата обращения: 11.01.2017).										

Таким образом, можно констатировать, что в период 2005–2016 гг. на территории Вологодской области не было создано необходимых условий для повышения уровня занятости населения.

## II. КЛЮЧЕВЫЕ ИНДИКАТОРЫ ЭКОНОМИЧЕСКОГО РАЗВИТИЯ РЕГИОНА

За период с 2011 по 2014 г. среднедушевой объем ВРП, один из ключевых индикаторов экономического развития территории, по регионам СЗФО в сопоставимых ценах вырос на 3,7%, что несколько ниже, чем в среднем по РФ (4%; табл. 5). В Вологодской области физический объем конечных товаров и услуг на 1 жителя за рассматриваемый период увеличился на 4%. Лидирующее положение в округе по данному показателю занимают Новгородская и Калининградская области. Аутсайдером является Республика Коми. В регионах, где, как и в Вологодской области, сосредоточены значительные мощности черной металлургии (Липецкая и Челябинская области), темпы прироста душевого ВРП были выше – 11,6 и 6,4% соответственно.

Таблица 5 – Объем валового регионального продукта в субъектах РФ в расчете на 1 жителя, тыс. руб.

Территория	2011 г.	2014 г.		2014 г. к 2011 г., %	
		В текущих ценах	В ценах 2011 г.	В текущих ценах	В ценах 2011 г.
<b>РФ</b>	<b>317,5</b>	<b>403,2</b>	<b>330,3</b>	<b>127,0</b>	<b>104,0</b>
Новгородская область	243,0	331,8	287,3	136,5	118,2
Калининградская область	255,2	317,0	276,0	124,2	108,1
Архангельская область	360,2	454,8	383,6	126,3	106,5
Мурманская область	333,5	416,7	352,2	124,9	105,6
<b>Вологодская область</b>	<b>269,3</b>	<b>325,8</b>	<b>279,9</b>	<b>121,0</b>	<b>104,0</b>
Республика Карелия	241,7	293,1	250,3	121,3	103,5
Псковская область	150,2	185,5	153,9	123,5	102,4
г. Санкт-Петербург	424,6	513,8	434,6	121,0	102,3
Ленинградская область	337,0	403,4	344,9	119,7	102,3
Республика Коми	487,4	553,8	473,0	113,6	97,1
<b>СЗФО</b>	<b>350,7</b>	<b>427,9</b>	<b>363,7</b>	<b>122,0</b>	<b>103,7</b>
Липецкая область	246,2	341,5	274,8	138,7	111,6
Челябинская область	222,7	284,2	236,8	127,6	106,4

Промышленность выступает одной из ключевых сфер материального производства и «локомотивом» роста экономики. При этом в промышленном секторе Вологодской области в 2015 г. на одного жителя в сопоставимых ценах было произведено на 11,5% больше продукции, чем в 2011 г. По данному показателю регион занимает 3 место в СЗФО, уступая лишь Новгородской и Мурманской области (табл. 6). В целом по стране объем промышленного производства за рассматриваемый период практически не изменился (99,6% от уровня 2011 г.), по СЗФО – сократился на 5,2%.

Таблица 6 – Объем промышленного производства в субъектах РФ в расчете на 1 жителя, тыс. руб.

Территория	2011 г.	2015 г.		2015 г. к 2011 г., %	
		В текущих ценах	В ценах 2011 г.	В текущих ценах	В ценах 2011 г.
<b>РФ</b>	<b>245,2</b>	<b>335,3</b>	<b>244,2</b>	<b>136,8</b>	<b>99,6</b>
Новгородская область	209,1	335,9	272,9	160,6	130,5
Мурманская область	276,3	395,4	312,4	143,1	113,1
<b>Вологодская область</b>	<b>356,7</b>	<b>439,3</b>	<b>397,6</b>	<b>123,1</b>	<b>111,5</b>
Республика Коми	420,3	593,5	466,4	141,2	111,0
Псковская область	108,6	133,9	108,9	123,3	100,3
Калининградская область	336,2	449,3	334,0	133,6	99,3
Республика Карелия	196,2	222,1	194,8	113,2	99,3
Ленинградская область	325,7	522,7	319,0	160,5	98,0
Архангельская область	251,7	359,5	235,8	142,8	93,7
г. Санкт-Петербург	383,9	416,1	329,6	108,4	85,9
<b>СЗФО</b>	<b>324,8</b>	<b>413,5</b>	<b>307,9</b>	<b>127,3</b>	<b>94,8</b>
Липецкая область	330,1	484,2	372,6	146,7	112,9
Челябинская область	295,8	370,2	304,5	125,1	102,9

Флагманами индустриального сектора Вологодчины являются металлургическое и химическое производство – на их долю приходится 72,4% объема отгруженной продукции. За рассматриваемый период рост объема произведенной продукции в расчете на 1 жителя области в металлургии

составил 4,8%, в химии – 25,6% (табл. 7). Существенное увеличение значений данного показателя наблюдается также в обработке древесины (на 21,5%), выработке электроэнергии, газа и воды (на 25,6%).

Таблица 7 – Объем промышленного производства в ключевых видах экономической деятельности Вологодской области в расчете на 1 жителя, тыс. руб.

Вид экономической деятельности	2011 г.	2015 г.		2015 г. к 2011 г., %	
		В текущих ценах	В ценах 2011 г.	В текущих ценах	В ценах 2011 г.
<b>Промышленное производство, всего</b>	<b>356,7</b>	<b>439,3</b>	<b>397,7</b>	<b>123,1</b>	<b>111,5</b>
<b>Обрабатывающие производства, в т.ч.</b>	<b>333,4</b>	<b>405,1</b>	<b>367,0</b>	<b>121,5</b>	<b>110,1</b>
– металлургическое производство и производство готовых металлоизделий	208,9	241,8	218,9	115,8	104,8
– химическое производство	55,0	76,3	69,1	138,7	125,6
– производство пищевых продуктов, включая напитки	25,5	31,8	27,0	124,4	105,8
– обработка древесины и производство изделий из дерева	11,9	20,8	14,5	174,9	121,5
<b>Производство и распределение электроэнергии, газа и воды</b>	<b>23,0</b>	<b>33,8</b>	<b>28,9</b>	<b>147,1</b>	<b>125,6</b>

\* \* \*

В условиях санкций крайне актуальной задачей является развитие импортозамещения, и прежде всего в сфере обеспечения продовольственной безопасности России на основе динамичного развития отечественного сельского хозяйства. Вместе с тем в расчете на одного жителя объем сельскохозяйственной продукции, произведенной в Вологодской области за 2011–2015 гг., в сопоставимых ценах сократился на 8,5%. Аналогичные тенденции наблюдались в Республике Карелия, Архангельской и Мурманской областях (табл. 8). Однако в целом по СЗФО объем сельхозпродукции на одного жителя увеличился на 12,1% (для сравнения: по РФ – на 4,4%). Это обусловлено ростом производства в Псковской (на 75%), Калининградской (на 29%), Новгородской (на 25%) и Ленинградской (на 14%) областях. Суммарно на долю этих регионов в 2015 г. пришлось 75% всей сельскохозяйственной продукции округа, в 2011 г. – 67%. В регионах с развитой черной металлургией ситуация в аграрном секторе имела положительную динамику: в Липецкой области производство продукции на 1 жителя выросло к уровню 2011 г. более чем на четверть, в Челябинской – на 1,7%.

Таблица 8 – **Продукция сельского хозяйства по субъектам РФ**  
в расчете на 1 жителя, тыс. руб.

Территория	2011 г.	2015 г.		2015 г. к 2011 г., %	
		В текущих ценах	В ценах 2011 г.	В текущих ценах	В ценах 2011 г.
<b>РФ</b>	<b>22,8</b>	<b>35,3</b>	<b>23,8</b>	<b>154,6</b>	<b>104,4</b>
Псковская область	17,5	39,9	30,6	228,1	174,9
Калининградская обл.	19,3	33,2	24,9	172,4	129,3
Новгородская область	28,5	45,5	35,7	159,5	125,1
Ленинградская область	33,4	55,2	38,2	165,1	114,2
Республика Коми	9,6	12,8	9,8	133,2	101,3
Республика Карелия	7,3	9,7	7,1	132,8	96,9
<b>Вологодская область</b>	<b>19,4</b>	<b>24,1</b>	<b>17,8</b>	<b>124,0</b>	<b>91,5</b>
Архангельская область	9,5	10,8	7,9	113,5	83,1
Мурманская область	4,1	2,8	2,2	69,1	53,2
<b>СЗФО</b>	<b>11,5</b>	<b>17,7</b>	<b>12,9</b>	<b>153,7</b>	<b>112,1</b>
Липецкая область	40,6	87,5	51,3	215,7	126,4
Челябинская область	24,3	33,8	24,7	139,3	101,7

Основным источником стремительного развития сельского хозяйства в отмеченных субъектах РФ являются высокотехнологичные отрасли с коротким сроком окупаемости затрат – свиноводство и птицеводство. Так, согласно данным Росстата, производство свинины в Псковской области за 2011–2015 гг. выросло в 7,2 раза, в Новгородской области – на 73%, Ленинградской области – на 40% (табл. 9). За то же время производство куриных яиц в Калининградской области увеличилось в 2,2 раза. На Вологодчине в данных сегментах агросектора, напротив, наблюдается снижение объемов производства.

Таблица 9 – **Производство отдельных видов продукции сельского хозяйства по субъектам РФ**

Субъект федерации	Объем производства								
	Свинина, тыс. т. ж.в.			Мясо птицы, тыс. т. ж.в.			Яйцо, млн. шт.		
	2011 г.	2015 г.	2015 г. к 2011 г., %	2011 г.	2015 г.	2015 г. к 2011 г., %	2011 г.	2015 г.	2015 г. к 2011 г., %
Псковская обл.	14,6	104,9	<b>в 7,2 р.</b>	21,6	24,0	111,1	99,8	45,7	45,8
Калининград.обл.	25,1	33,2	132,3	17,2	26,1	<b>151,7</b>	92,6	205,9	<b>в 2,2 р.</b>
Новгородская обл.	20,0	34,6	<b>в 1,73 р.</b>	93,3	108,2	116,0	163,3	225,7	138,2
Ленинград.обл.	29,8	41,7	<b>140,0</b>	219,9	299,9	136,4	2929,1	3060,9	104,5
<b>Вологодская обл.</b>	<b>22,4</b>	<b>18,1</b>	<b>80,8</b>	<b>26,3</b>	<b>12,4</b>	<b>47,1</b>	<b>601,5</b>	<b>479,0</b>	<b>79,6</b>

Одним из условий обеспечения устойчивого экономического развития территорий является осуществление расширенного воспроизводства на основе увеличения объемов инвестиционных вложений. В то же время среднедушевой объем инвестиций в основной капитал в Вологодской области в сопоставимых ценах снизился почти в 2 раза, в текущих – на 25,9% (табл. 10).

Среди десяти субъектов СЗФО значения данного показателя за 2011–2015 гг. уменьшились в восьми, а увеличились – только в двух регионах. При этом больше, чем в Вологодской области, объем капиталовложений сократился только в Архангельской и Ленинградской областях. Подобную динамику нельзя полностью «списать» на моноструктурность экономики Вологодской области, поскольку по сравнению с двумя другими регионами, специализирующимися на металлургическом производстве, – Липецкой и Челябинской областями – результаты инвестиционной активности оказались более низкими. В результате Вологодская область по темпам роста инвестиций в основной капитал за исследуемый период среди регионов СЗФО опустилась с 4 на 5 место.

Таблица 10 – **Инвестиции в основной капитал субъектов РФ в расчете на 1 жителя, тыс. руб.**

Субъект	2011 г.	2015 г.		2015 г. к 2011 г., %	
		В текущих ценах	В ценах 2011 г.	В текущих ценах	В ценах 2011 г.
<b>РФ</b>	<b>77,2</b>	<b>99,4</b>	<b>72,4</b>	<b>128,8</b>	<b>93,7</b>
Новгородская область	60,2	118,6	86,6	196,9	143,7
Мурманская область	70,8	132,2	97,4	186,8	137,6
г. Санкт-Петербург	73,2	100,1	71,8	136,8	98,2
Республика Карелия	46,2	51,3	37,8	110,9	81,7
Псковская область	37,2	40,9	29,1	110,1	78,2
Калининградская обл.	66,9	64,0	45,8	95,7	68,4
Республика Коми	226,4	203,5	148,8	89,9	65,7
<b>Вологодская область</b>	<b>95,8</b>	<b>70,9</b>	<b>51,7</b>	<b>74,1</b>	<b>54,0</b>
Ленинградская область	177,1	112,4	81,8	63,5	46,2
Архангельская область	74,2	42,7	30,8	57,5	41,5
<b>СЗФО</b>	<b>97,5</b>	<b>103,9</b>	<b>75,1</b>	<b>106,6</b>	<b>77,0</b>
Липецкая область	96,3	100,8	73,6	104,7	76,5
Челябинская область	50,8	60,8	45,5	119,8	89,6



Причины инвестиционного всплеска в некоторых рассматриваемых регионах различны. В Новгородской области в структуре капиталовложений основную долю занимают предприятия обрабатывающих производств (22%), а также транспорта и связи (33%). В данных видах деятельности за последние пять лет объем инвестиций вырос соответственно в 3 и 1,4 раза. В Мурманской области активно реализуются проекты по развитию Арктической зоны. Во многом благодаря этому в основной капитал организаций транспорта и связи в 2015 г. привлечено в 4,5 раза больше средств, чем в 2011 г.

\* \* \*

Одной из ключевых сфер экономики региона является строительство. В 2015 г. среднечеловеческий объем ввода в действие жилых домов в Северо-Западном федеральном округе по сравнению с уровнем 2011 г. увеличился на 33,8% (табл. 11). Весомую роль в повышении строительной активности сыграли Калининградская (рост в 2,15 раза), Ленинградская (2,1 раза) и Вологодская (2,0 раза) области.

Таблица 11 – Ввод в действие жилых домов в субъектах РФ  
в расчете на 1 жителя, кв. м

Субъект	2011 г.	2015 г.	2015 г. к 2011 г., %
<b>РФ</b>	<b>0,44</b>	<b>0,58</b>	<b>133,8</b>
Калининградская область	0,58	1,24	215,1
Ленинградская область	0,62	1,31	209,7
Псковская область	0,27	0,54	203,4
<b>Вологодская область</b>	<b>0,36</b>	<b>0,73</b>	<b>200,6</b>
Республика Коми	0,13	0,24	188,5
Республика Карелия	0,28	0,43	154,8
Мурманская область	0,03	0,04	149,0
Архангельская область	0,23	0,33	143,8
Новгородская область	0,44	0,58	132,3
г. Санкт-Петербург	0,55	0,58	105,9
<b>СЗФО</b>	<b>0,43</b>	<b>0,65</b>	<b>153,2</b>
Липецкая область	0,65	0,92	140,7
Челябинская область	0,38	0,51	134,8



### III. ИСПОЛНЕНИЕ РЕГИОНАЛЬНОГО БЮДЖЕТА ВОЛОГОДСКОЙ ОБЛАСТИ

Реальные доходы<sup>1</sup> бюджета Вологодской области в 2011–2015 гг. сократились на 14,5%, в то время как в целом по стране такое сокращение составило лишь 9,7%. При этом в Липецкой и Челябинской областях в течение анализируемого периода наблюдался рост доходной части бюджетов на 9,4 и 4,4 % соответственно (табл. 12).

Таблица 12 – Общие доходы региональных бюджетов субъектов РФ, млн. руб.

Территория	2011 г.	2015 г.		2015 г. к 2011 г., %	
		В текущих ценах	В сопоставимых ценах	В текущих ценах	В сопоставимых ценах
<b>РФ, млрд. руб.</b>	<b>6478,5</b>	<b>8033,8</b>	<b>5847,0</b>	<b>124,0</b>	<b>90,3</b>
Ленинградская область	61612,9	105569,2	76889,4	171,3	124,8
Архангельская область	49151,5	65577,6	47314,3	133,4	96,3
Республика Коми	47006,5	56038,4	40993,7	119,2	87,2
<b>Вологодская область</b>	<b>39342,3</b>	<b>46150,6</b>	<b>33637,4</b>	<b>117,3</b>	<b>85,5</b>
Мурманская область	45280,1	52035,7	38317,9	114,9	84,6
Калининградская область	39029,3	46152,5	32989,6	118,3	84,5
Новгородская область	22798,0	24665,4	18003,9	108,2	79,0
Санкт-Петербург	399502,2	439219,1	315304,4	109,9	78,9
Псковская область	23170,3	22593,7	16058,0	97,5	69,3
Республика Карелия	27556,5	28390,9	20906,4	103,0	75,9
<b>СЗФО, млрд. руб.</b>	<b>764,65</b>	<b>902,7</b>	<b>652,7</b>	<b>118,0</b>	<b>85,4</b>
Липецкая область	32596,5	48819,6	35660,7	149,8	109,4
Челябинская область	90277,4	125909,1	94243,3	139,5	104,4

<sup>1</sup> Здесь и далее под реальными понимаются показатели, выраженные в сопоставимых ценах базового 2011 года.

Значительную долю в общем объеме доходов бюджета региона в настоящее время занимают безвозмездные поступления (в 2015 г. они составляли 23,3%, тогда как в среднем по СЗФО – 13,8%, табл. 13). При этом в течение исследуемого периода объем безвозмездных поступлений был довольно стабильным и в 2015 г. находился на уровне 10,7 млрд. руб.

Таблица 13 – Безвозмездные поступления в региональные бюджеты субъектов РФ  
(в текущих ценах)

Субъект	2011 г.		2015 г.		2015 г. к 2011 г.	
	Млн. руб.	Доля в доходах, %	Млн. руб.	Доля в доходах, %	Млн. руб., %	Доля, п.п.
<b>РФ, млрд. руб.</b>	<b>1766,1</b>	<b>27,3</b>	<b>1687,8</b>	<b>21,0</b>	<b>95,6</b>	<b>-6,3</b>
Республика Карелия	9353,8	33,9	10582,7	37,3	113,1	+3,4
<b>Вологодская область</b>	<b>10586,5</b>	<b>26,9</b>	<b>10732,3</b>	<b>23,3</b>	<b>101,4</b>	<b>-3,6</b>
Калининградская область	19113,6	49,0	19191,0	41,6	100,4	-7,4
Ленинградская область	12380,6	20,1	11874,3	11,2	95,9	-8,9
Архангельская область	21352,9	43,4	19215,4	29,3	90,0	-14,1
Псковская область	12381,2	53,4	9370,8	41,5	75,7	-11,9
Новгородская область	7564,3	33,2	5244,1	21,3	69,3	-11,9
Республика Коми	9746,4	20,7	6531,0	11,6	67,0	-9,1
Мурманская область	10761,5	23,8	7027,6	13,5	65,3	-10,3
Санкт-Петербург	36915,8	9,2	24072,6	5,5	65,2	-3,7
<b>СЗФО, млрд. руб.</b>	<b>150,7</b>	<b>19,7</b>	<b>124,9</b>	<b>13,8</b>	<b>82,9</b>	<b>-5,9</b>
Липецкая область	8336,2	25,6	9610,4	19,7	115,3	-5,9
Челябинская область	23828,9	26,4	26839,2	21,3	112,6	-5,1

На фоне этого в 2011–2015 гг. собственные доходы бюджета Вологодской области (в ценах 2011 г.) снизились с 28,8 до 25,8 млрд. руб., или на 10,2%. В то же время Липецкая и Челябинская области показали высокий реальный прирост собственных доходов бюджета (на 18,1 и 11,6%, табл. 14).

Таблица 14 – Собственные доходы региональных бюджетов субъектов РФ, млн. руб.

Субъект	2011 г.	2015 г.		2015 г. к 2011 г., %	
		В текущих ценах	В сопоставимых ценах	В текущих ценах	В сопоставимых ценах
<b>РФ, млрд. руб.</b>	<b>4669,1</b>	<b>6346,1</b>	<b>4618,7</b>	<b>135,9</b>	<b>98,9</b>
Ленинградская область	49232,3	93694,9	68241,0	190,3	138,6
Архангельская область	27798,6	46362,1	33450,3	166,8	120,3
Республика Коми	37260,1	49507,5	36216,1	132,9	97,2
Калининградская область	19915,8	26961,5	19272,0	135,4	96,7
Мурманская область	34518,6	45008,1	33142,9	130,4	96,0
Новгородская область	15233,8	19421,2	14176,1	127,5	93,1
Санкт-Петербург	321438,3	415146,5	298023,3	129,2	92,7
<b>Вологодская область</b>	<b>28755,8</b>	<b>35418,3</b>	<b>25815,1</b>	<b>123,2</b>	<b>89,8</b>
Псковская область	10789,1	13222,9	9397,9	122,6	87,1
Республика Карелия	18202,7	17808,2	13113,5	97,8	72,0
<b>СЗФО, млрд. руб.</b>	<b>572,8</b>	<b>777,8</b>	<b>562,4</b>	<b>135,8</b>	<b>98,2</b>
Липецкая область	24260,3	39209,1	28640,7	161,6	118,1
Челябинская область	66448,5	99069,9	74154,1	149,1	111,6

Основным фактором роста их собственных доходов стало увеличение поступлений в бюджет налога на прибыль организаций. В Липецкой области в сопоставимых ценах данные отчисления в 2011–2015 гг. выросли на 18,4%, Челябинской – на 17,8%, Архангельской – 11,5%, Ленинградской – на 76,9%, в то время как в Вологодской области произошло их падение на 60,2% (табл. 15).

Согласно данным отчетности территориальных подразделений Управления Федеральной налоговой службы, причина роста поступлений налога на прибыль в Ленинградской области заключается в резком увеличении платежей от предприятий добывающей промышленности и организаций, осуществляющих сделки с недвижимостью. Аналогично, судостроительные компании Архангельской области приобрели статус бюджетоформирующих.

Таблица 15 – Поступления налога на прибыль в региональные бюджеты субъектов РФ, млн. руб.

Территория	2011 г.	2015 г.		2015 г. к 2011 г., %	
		В текущих ценах	В сопоставимых ценах	В текущих ценах	В сопоставимых ценах
<b>РФ, млрд. руб.</b>	<b>1907,3</b>	<b>2107,6</b>	<b>1533,9</b>	<b>110,5</b>	<b>80,4</b>
Ленинградская область	21395,8	51968,1	37850,0	242,9	176,9
Архангельская область	10276,0	15877,2	11455,4	154,5	111,5
Калининградская область	5515,0	6544,2	4677,7	118,7	84,8
Мурманская область	16296,2	17708,5	13040,1	108,7	80,0
Республика Коми	16217,6	16371,9	11976,5	101,0	73,8
Санкт-Петербург	109671,0	111528,6	80063,6	101,7	73,0
Псковская область	2569,4	2617,0	1860,0	101,9	72,4
Новгородская область	6038,6	5655,1	4127,8	93,6	68,4
<b>Вологодская область</b>	<b>12008,7</b>	<b>6549,3</b>	<b>4773,5</b>	<b>54,5</b>	<b>39,8</b>
Республика Карелия	6262,6	3114,0	2293,1	49,7	36,6
<b>СЗФО, млрд. руб.</b>	<b>206,25</b>	<b>241,4</b>	<b>174,5</b>	<b>117,0</b>	<b>84,6</b>
Липецкая область	11117,4	18026,9	13167,9	162,1	118,4
Челябинская область	20833,6	32798,4	24549,7	157,4	117,8

В 2015 г. от предприятий металлургического производства в бюджет Челябинской области в сопоставимых ценах поступило налога на прибыль 10,9 млрд. руб., в бюджет Липецкой области – 9,6 млрд. руб., в бюджет Вологодской области – всего 348 млн. руб. Если в Липецкой и Челябинской областях платежи от металлургической отрасли выросли соответственно в 1,7 и 3,2 раза, то в Вологодской области произошло их падение более чем в 12 раз (табл. 16).

Таблица 16 – Поступления налога на прибыль от основных плательщиков в региональные бюджеты субъектов РФ, млн. руб.

Производство	2011 г.		2015 г.			2015 г. к 2011 г., %		
	В текущих ценах	Доля, %	В текущих ценах	Доля, %	В сопоставимых ценах	В текущих ценах	В сопоставимых ценах	Доля, п.п.
<b>Ленинградская область</b>								
Добыча нефти и газа	194	0,9	17600	33,9	12819	90,7 р.	66 р.	+33
Операции с недвижимостью	996	4,6	7095	13,6	5167	7,1 р.	5,2 р.	+9
<b>Архангельская область</b>								
Производство судов, летательных и космических аппаратов	56	1,0	3592	36,9	2592	63,9 р.	46,1 р.	+35,9
<b>Липецкая область</b>								
Черная металлургия	5629	50,6	13102	72,7	9570	232,7	170,0	+22,1
<b>Челябинская область</b>								
Черная металлургия	3402	16,3	14552	44,3	10892	427,7	320,2	+28
<b>Вологодская область</b>								
Черная металлургия	4289	35,7	477	7,3	348	11,1	8,1	-28,1
Источник: расчет по данным отчетности территориальных управлений ФНС по форме № 1-НОМ.								

Следующие данные показывают, что поступления платежей по налогу на прибыль от металлургических предприятий Липецкой и Челябинской областей на 8,5 и 11,1% соответственно превзошли уровень 2008 года, в котором был зафиксирован максимальный за 2000-е годы объем мобилизации данного налога. В то же время в Вологодской области они в 2015 году составляли лишь 4% от уровня базового периода (табл. 17).

Таблица 17 – Поступления налога на прибыль от производства черной металлургии в региональные бюджеты субъектов РФ (в текущих ценах)

Показатели	Год								2015 г. к 2008 г., %
	2008	2009	2010	2011	2012	2013	2014	2015	
<b>Челябинская область</b>									
Млн. руб.	13103	0	3283	3402	0	0	3370	14552	111,1
Уд. вес в общем объеме поступлений, %	43,1	0	17,2	16,3	0	0	14,7	44,3	+1,2 п.п.
<b>Липецкая область</b>									
Млн. руб.	12077	1313	4530	5629	4072	4233	8130	13102	108,5
Уд. вес в общем объеме поступлений, %	72,7	26,0	47,9	50,6	42,2	45,9	61,7	72,7	0
<b>Вологодская область</b>									
Млн. руб.	11675	595	4509	4289	788	827	673	477	4,1
Уд. вес в общем объеме поступлений, %	53,5	12,4	41,9	35,7	7,2	13,9	8,9	7,3	-46,2 п.п.
Источник: расчет по данным отчетности территориальных управлений ФНС по форме № 1-НОМ.									

Уместно будет сказать, что объем прибыли до налогообложения базового предприятия черной металлургии Вологодской области – Череповецкого металлургического комбината – по итогам 2015 г. составил 44,3 млрд. руб. (для справки: на Магнитогорском и Новолипецком металлургических комбинатах – соответственно 38,5 млрд. руб. и 58,2 млрд. руб.), что прямо не коррелирует с объемом поступлений налога на прибыль в областной бюджет. Маловероятно, на наш взгляд, что и налогооблагаемая прибыль могла быть так существенно скорректирована. Конкретные причины подобной ситуации устанавливаются в ходе проводимого в настоящее время ИСЭРТ РАН анализа финансовой деятельности корпораций черной металлургии.

В связи с целым комплексом вышеобозначенных причин в 2011–2015 гг. бюджетная обеспеченность Вологодской области в сопоставимых ценах сократилась на 15,8% и по итогам отчетного периода составляла 35,6 тыс. руб./чел., или 77% от среднего по РФ уровня. По данному показателю регион занимает одно из последних (8-е) мест в СЗФО. При этом если в 2011 г. Липецкая область отставала по уровню бюджетной обеспеченности от Вологодской области, то в 2015 г. благодаря росту в сопоставимых ценах собственных доходов бюджета Липецкой области ситуация оказалась иной (рост на 1,7%, табл. 18).

Таблица 18 – Обеспеченность доходами консолидированного бюджета субъектов РФ, руб. на душу населения

Субъект	2011 г.	2015 г.		2015 г. к 2011 г.,%		Бюджетная обеспеченность к среднему уровню по РФ	
		В текущих ценах	В сопоставимых ценах	В текущих ценах	В сопоставимых ценах	2011 г.	2015 г.
<b>РФ</b>	<b>53468</b>	<b>63785</b>	<b>46423</b>	<b>119,3</b>	<b>86,8</b>	<b>1,00</b>	<b>1,00</b>
Мурманская обл.	71555	87089	64130	121,7	89,6	1,33	1,36
Санкт-Петербург	82339	85899	61665	104,3	74,9	1,53	1,34
Республика Коми	64926	78338	57306	120,6	88,3	1,21	1,22
Ленинградская обл.	47684	74563	54307	156,4	113,9	0,89	1,16
Архангельская обл.	53367	69082	49843	129,4	93,4	0,99	1,08
Калининградская обл.	51447	60794	43455	118,2	84,5	0,96	0,95
Республика Карелия	56053	55135	40600	98,4	72,4	1,04	0,86
<b>Вологодская обл.</b>	<b>42248</b>	<b>48820</b>	<b>35583</b>	<b>115,6</b>	<b>84,2</b>	<b>0,79</b>	<b>0,77</b>
Новгородская обл.	44588	48501	35402	108,8	79,4	0,83	0,76
Псковская область	41615	41377	29408	99,4	70,7	0,77	0,64
<b>СЗФО</b>	<b>63829</b>	<b>73622</b>	<b>53234</b>	<b>115,3</b>	<b>83,4</b>	<b>1,19</b>	<b>1,15</b>
Липецкая обл.	36394	50683	37022	139,3	101,7	0,68	0,79
Челябинская обл.	34331	43876	32841	127,8	95,7	0,64	0,68

Другой негативной тенденцией регионального бюджета Вологодской области является фронтальное сокращение его расходов. По этому показателю она является «лидером»: в 2011–2015 гг. в сопоставимых ценах данное сокращение составило 24,7%, тогда как в Липецкой области реальные расходы превысили объем 2011 г. на 3,8%, а в Челябинской области приблизились к нему (97,8% от уровня 2011 г., табл. 19).

Таблица 19 – Расходы региональных бюджетов субъектов РФ, млн. руб.

Субъект	2011 г.	2015 г.		2015 г. к 2011 г., %	
		В текущих ценах	В сопоставимых ценах	В текущих ценах	В сопоставимых ценах
<b>РФ, млрд. руб.</b>	<b>6498,9</b>	<b>8142,0</b>	<b>6122,3</b>	<b>129,4</b>	<b>94,2</b>
Ленинградская область	61370,6	93612,5	68181,0	152,5	111,1
Калининградская обл.	37973,9	54425,7	38903,3	143,3	102,4
Республика Коми	48672,8	63619,9	46539,8	130,7	95,6
Архангельская область	53845,8	67954,8	49029,5	126,2	91,1
Мурманская область	44633,1	52894,6	38950,4	118,5	87,3
Республика Карелия	27631,2	31356,7	23090,3	113,5	83,6
Новгородская область	23097,8	25615,5	18697,4	110,9	80,9
Санкт-Петербург	404032,4	431947,2	310084,2	106,9	76,7
Псковская область	23143,8	24609,7	17490,9	106,3	75,6
<b>Вологодская область</b>	<b>46522,3</b>	<b>48046,8</b>	<b>35019,6</b>	<b>103,3</b>	<b>75,3</b>
<b>СЗФО, млрд. руб.</b>	<b>779,8</b>	<b>912,9</b>	<b>660,1</b>	<b>117,1</b>	<b>84,7</b>
Липецкая область	34344,7	48805,6	35650,4	142,1	103,8
Челябинская область	96547,2	126324,1	94554,0	130,8	97,9

Таким образом, состояние региональной бюджетной системы Вологодской области не внушает поводов для оптимизма. По всем качественным характеристикам регион занимает низкие позиции в рейтинге субъектов Северо-Западного федерального округа и отстает от среднего по РФ уровня. Особенно контрастной выглядит аналогия с регионами-металлургами, которые практически сумели преодолеть кризис своих бюджетов за счет наращивания собственных доходов, избежав при этом жесткой бюджетной консолидации. В качестве немногих положительных тенденций в бюджетной ситуации Вологодской области можно отметить рост номинальных доходов и сохранение устойчивого объема безвозмездной финансовой помощи из федерального бюджета.



#### IV. ОСНОВНЫЕ ПОКАЗАТЕЛИ НАУЧНО-ТЕХНОЛОГИЧЕСКОГО РАЗВИТИЯ ВОЛОГОДСКОЙ ОБЛАСТИ

Одним из важнейших условий обеспечения высоких темпов роста региональной экономики является ее переход на инновационные рельсы. Данные процессы характеризуются целым рядом показателей, среди которых к важнейшим относится доля внутренних затрат на исследования и разработки в ВРП.

В целом за период с 2011 по 2014 г. доля внутренних затрат на исследования и разработки в процентах к валовому региональному продукту по регионам СЗФО выросла на 0,3 процентных пункта, что выше, чем в целом по РФ (0,1 п.п., табл. 20). В Вологодской области данный показатель в рассматриваемый период был ниже (0,1%) и в дальнейшем остался без изменений. Лидирующее положение в округе по этому индикатору занимает г. Санкт-Петербург (3,5%).

Таблица 20 – Доля внутренних затрат на исследования и разработки, % к валовому региональному продукту (ВРП)\*\*

Территория	2011 г.	2014 г.*	2014 г.–2011 г., п. п.
<b>РФ</b>	<b>1,3</b>	<b>1,4</b>	<b>0,1</b>
г. Санкт-Петербург	3,3	3,5	0,2
Мурманская область	0,8	0,8	0,0
Ленинградская область	0,8	0,8	0,0
Новгородская область	0,6	0,6	0,0
Республика Карелия	0,5	0,5	0,0
Калининградская область	0,6	0,4	-0,2
Республика Коми	0,4	0,4	0,0
Архангельская область	0,2	0,3	0,1
<b>Вологодская область</b>	<b>0,1</b>	<b>0,1</b>	<b>0,0</b>
Псковская область	0,1	0,1	0,0
<b>СЗФО</b>	<b>1,7</b>	<b>2</b>	<b>0,3</b>
Липецкая область	0,0	0,1	0,1
Челябинская область	1,6	1,2	-0,4

\* На 31.01.17 г. данные о размере ВРП за 2015 г. в разрезе субъектов РФ в открытом доступе не представлены. \*\* В 2014 году в Китае данный показатель находился на уровне 3,6% (в 2011 г. – 1,8), в Германии – 2,8% (2,8%), а в США – 2,7% (2,8%).

Наряду с этим затраты на технологические инновации в расчете на душу населения в сопоставимых ценах сократились в Вологодской области в 2011–2015 г. более чем на 95% и составляют в настоящее время 3,4 млн. руб. на 10 тыс. населения (*табл. 21*). По данному показателю регион занимает 8 место среди субъектов СЗФО. В целом по стране затраты на технологические инновации в расчете на душу населения увеличились на 12%, по СЗФО – сократились на 23%.

Таблица 21 – Затраты на технологические инновации  
(в сопоставимых ценах), млн. руб. на 10 тыс. населения

Субъект	2011 г.	2015 г.		2015 г. к 2011 г., %	
		В текущих ценах	В ценах 2011 г.	В текущих ценах	В ценах 2011 г.
<b>РФ</b>	<b>51,3</b>	<b>82,1</b>	<b>57,6</b>	<b>160,0</b>	<b>112,2</b>
г. Санкт-Петербург	77,3	129,8	91,0	167,9	117,7
Ленинградская область	51,1	71	49,8	138,9	97,4
Новгородская область	13,4	29,5	20,7	220,1	154,3
Мурманская область	10,5	16,2	11,4	154,3	108,2
Архангельская область	26,5	12,9	9,0	48,7	34,1
Калининградская область	1,9	10,9	7,6	573,7	402,1
Республика Коми	173,4	10	7,0	5,8	4,0
<b>Вологодская область</b>	<b>80,6</b>	<b>4,9</b>	<b>3,4</b>	<b>6,1</b>	<b>4,3</b>
Псковская область	3,5	3,1	2,2	88,6	62,1
Республика Карелия	14,9	2	1,4	13,4	9,4
<b>СЗФО</b>	<b>57,4</b>	<b>63,4</b>	<b>44,4</b>	<b>110,5</b>	<b>77,4</b>
<b>Примечание:</b>					
Липецкая область	291,5	84,1	59,0	28,9	20,2
Челябинская область	110,7	42,5	29,8	38,4	26,9

Наибольший спад отмечен не только в Вологодской области, но и в Республике Коми – 96% и Республике Карелия – 91%. В регионах с развитой черной металлургией также зафиксировано снижение: в Липецкой области – на 79%, а в Челябинской – на 73%.

В целом по РФ в расчете на 10 тыс. населения наблюдалось и сокращение персонала, занятого исследованиями и разработками (на 1 ед.). Наибольшее сокращение по данному показателю приходится на г. Санкт-Петербург – на 12 человек (*табл. 22*). Несмотря на это данный субъект в разрезе регионов СЗФО имеет наибольшее значение показателя и опережает следующую за ним Ленинградскую область более чем в 3 раза.

Вологодская область в составе федерального округа характеризуется самым низким значением численности персонала: в 2015 г. на 10 тыс. населения приходилось 4,6 человека, занятых научными исследованиями и разработками.

Таблица 22 – Численность персонала, занятого исследованиями и разработками, чел. на 10 тыс. населения\*

Территория	2011 г.	2015 г.	2015 г. к 2011 г., п. п.
<b>РФ</b>	<b>51,4</b>	<b>50,4</b>	<b>-1,0</b>
г. Санкт-Петербург	163,5	151,3	-12,2
Ленинградская область	37,1	40,6	3,5
Мурманская область	26,7	30,7	4,0
Новгородская область	15,6	26,6	11,0
Республика Коми	19,6	23,1	3,5
Калининградская область	21	21,8	0,8
Республика Карелия	15,3	19,1	3,8
Псковская область	7,7	12,7	5,0
Архангельская область	8,8	9,4	0,6
<b>Вологодская область</b>	<b>3,4</b>	<b>4,6</b>	<b>1,2</b>
<b>СЗФО</b>	<b>71,2</b>	<b>70,8</b>	<b>-0,4</b>
<b>Примечание:</b>			
Липецкая область	2,8	6	3,2
Челябинская область	43,7	43,2	-0,5
* В 2015 году в Германии данный показатель составлял 74,6% (в 2011 г. – 73,3%), в Великобритании – 60,3% (65,6%), в Китае – 27,2% (21,6%).			

В то же время в Вологодской области количество используемых передовых производственных технологий на 100 тыс. населения в 2015 г. составляло 213 шт., что больше, чем в ряде других регионов РФ (табл. 23). Наименьшее значение данного показателя зафиксировано в Калининградской области – 81,5 шт.

Таблица 23 – Разработанные и используемые передовые производственные технологии на 100 тыс. населения, шт.

Территория	2011 г.	2015 г.	2015 г. – 2011 г., п. п.	2011 г.	2015 г.	2015 г. – 2011 г., п. п.
	Разработанные передовые производственные технологии			Используемые передовые производственные технологии		
<b>РФ</b>	<b>0,8</b>	<b>1,0</b>	<b>0,2</b>	<b>134,0</b>	<b>148,8</b>	<b>14,8</b>
Новгородская область	6,3	4,1	-2,2	308,6	302,9	-5,7
<b>Вологодская область</b>	<b>0,8</b>	<b>0,8</b>	<b>0</b>	<b>186,0</b>	<b>213,2</b>	<b>27,2</b>
Псковская область	1,5	0,2	-1,3	239,0	197,1	-41,9
Мурманская область	0,0	0,0	0	197,6	157,6	-40
г. Санкт-Петербург	38,4	3,1	-35,3	103,4	155,0	51,6
Архангельская область	5,8	1,3	-4,5	116,6	121,5	4,9
Ленинградская область	3,5	0,7	-2,8	68,9	92,2	23,3
Республика Карелия	1,6	1,6	0	186,1	85,2	-100,9
Республика Коми	2,2	0,1	-2,1	68,4	82,8	14,4
Калининградская область	5,3	0,1	-5,2	109,8	81,5	-28,3
<b>СЗФО</b>	<b>1,6</b>	<b>1,7</b>	<b>0,1</b>	<b>121,7</b>	<b>144,9</b>	<b>23,2</b>
<b>Примечание:</b>						
Липецкая область	1,7	0,1	-1,6	194,3	278,6	84,3
Челябинская область	14,1	2,6	-11,5	166,7	180,8	14,1

Инновационная активность организаций в Северо-Западном федеральном округе в 2015 г. по сравнению с 2011 г. снизилась на 1,6 п.п. (табл. 24). Значительное сокращение по данному показателю наблюдалось в Архангельской области – на 3,5 п.п. и Вологодской области – на 3,8 п.п. Для сравнения: в Липецкой области зафиксирован наибольший абсолютный прирост данного показателя (на 10 п.п.), в результате чего он достиг отметки в 20%.

Таблица 24 – Инновационная активность организаций, %\*

Территория	2011 г.	2015 г.	2015 г. – 2011 г., п. п.
<b>РФ</b>	<b>10,4</b>	<b>9,3</b>	<b>-1,1</b>
г. Санкт-Петербург	18,9	17,2	-1,7
Ленинградская область	9,1	10,1	1
Мурманская область	8,5	9,4	0,9
Новгородская область	7,5	8,9	1,4
Республика Карелия	9,2	7,2	-2
Псковская область	10,0	7,0	-3
Архангельская область	9,3	5,8	-3,5
<b>Вологодская область</b>	<b>9,3</b>	<b>5,5</b>	<b>-3,8</b>
Республика Коми	6,1	5,2	-0,9
Калининградская область	3,3	4,1	0,8
<b>СЗФО</b>	<b>11,2</b>	<b>9,6</b>	<b>-1,6</b>
Липецкая область	10,0	20,0	10
Челябинская область	10,9	9,2	-1,7

*Примечание:* в 2015 году в Германии данный показатель составлял 66,9% (в 2011 г. – 79,9%), в Великобритании – 50,3% (45,6%), в Китае в 2011 г. – 30%.

## V. ЭФФЕКТИВНОСТЬ ГОСУДАРСТВЕННОГО УПРАВЛЕНИЯ В ВОЛОГДСКОЙ ОБЛАСТИ В ОЦЕНКАХ НАСЕЛЕНИЯ

За шесть лет уровень одобрения работы Губернатора, возглавляющего Правительство Вологодской области, снизился: если в 2011 его деятельность одобряли 45,7% населения, то в 2016 г. – лишь 37,7% (в целом по стране уровень одобрения глав регионов более высокий и составляет в настоящее время 53%, что на 2 п.п. выше уровня 2011 г.).

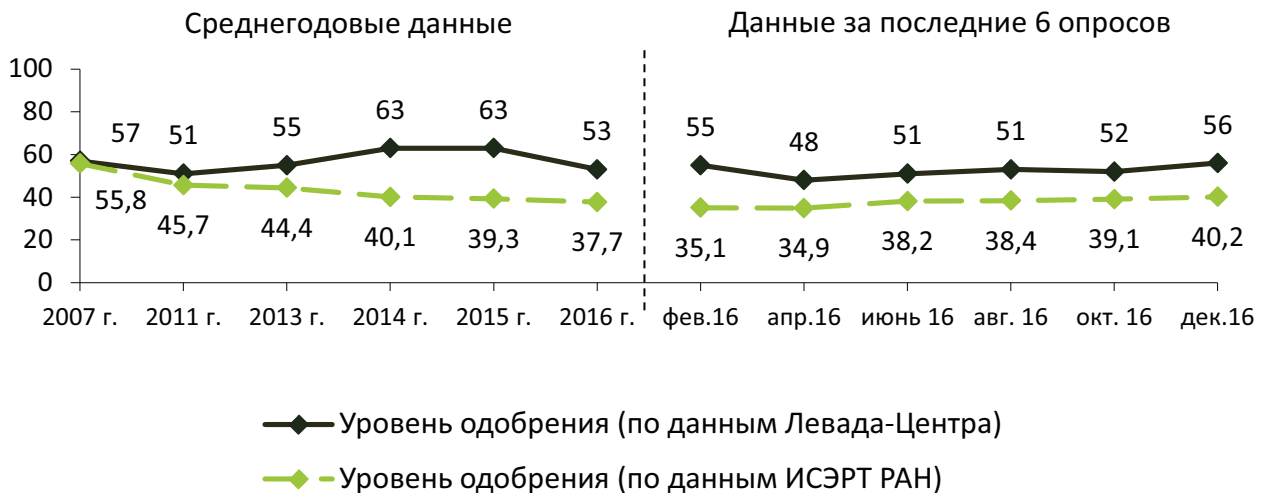


Рисунок 1 – **Уровень одобрения деятельности губернатора**, % от числа опрошенных

Следует отметить, что эти тенденции идут в противовес с федеральным уровнем, где уровень одобрения деятельности Президента РФ вырос с 58,7 до 67,8% (по оценкам ИСЭРТ РАН, рис. 2).

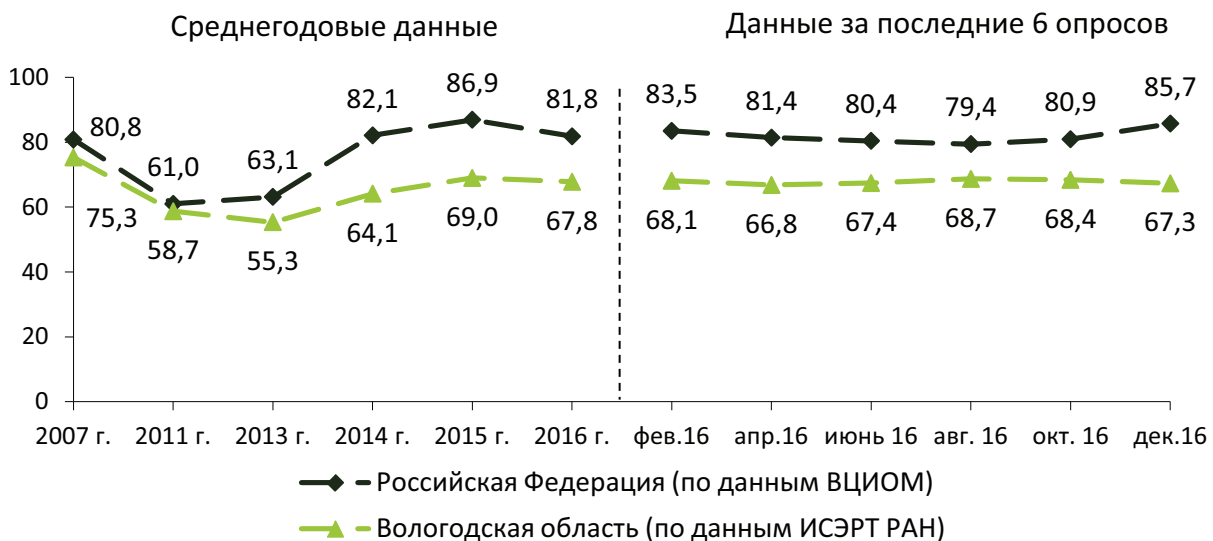


Рисунок 2 – **Динамика уровня одобрения деятельности Президента РФ**, % от числа опрошенных

Причем характер суждений населения относительно экономического положения региона изменился весьма существенно: доля отрицательных отзывов увеличилась на 15,8 п.п. – до 46% от общего числа ответивших (рис. 3).

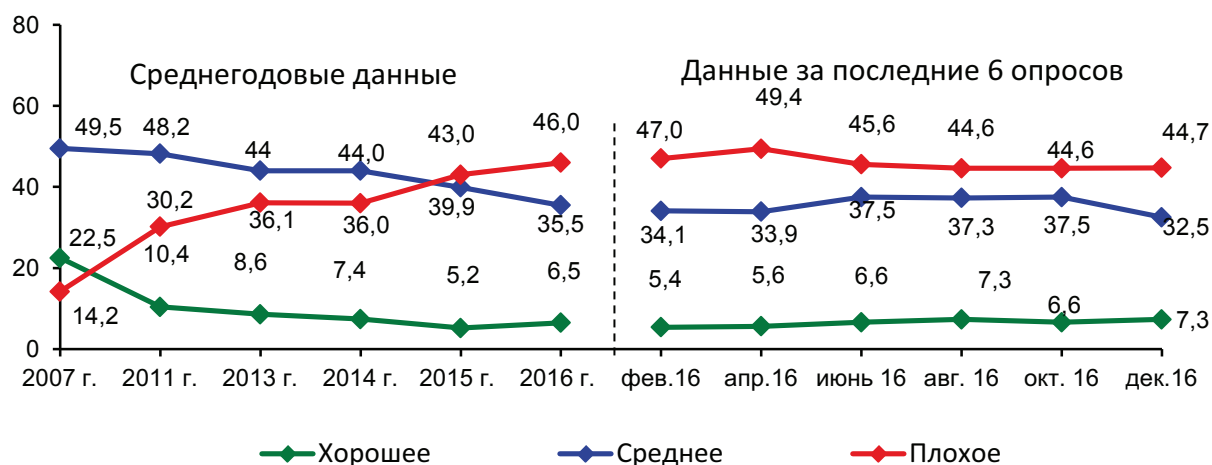


Рисунок 3 – Оценка населением экономического положения Вологодской области, % от числа опрошенных

Напротив, в целом по стране в 2011–2016 гг. оценки экономической политики, проводимой Президентом РФ, имели позитивный характер: произошло увеличение доли положительных оценок с 37,1 до 42,8% (рис. 4).

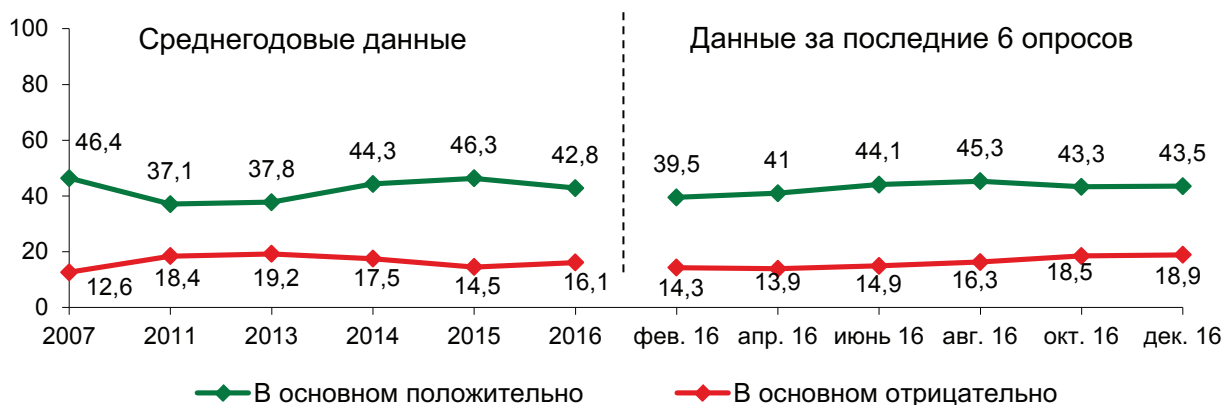


Рисунок 4 – Как Вы относитесь к экономической политике, проводимой Президентом страны?, % от числа опрошенных

Таким образом, представленные данные свидетельствуют о необходимости повышения эффективности государственного управления экономикой Вологодской области на основе совершенствования экономической политики.

## ЗАКЛЮЧЕНИЕ

Результаты проведенного анализа социально-экономического развития Вологодской области позволяют утверждать, что несмотря на наличие в 2011–2015 гг. некоторых положительных тенденций (в социальной сфере – увеличение уровня рождаемости в регионе, ожидаемой продолжительности жизни; в экономике – рост объемов промышленного производства на душу населения, объемов жилищного строительства) в экономике Вологодской области наблюдался целый ряд негативных явлений (кризис регионального бюджета, снижение инвестиционной активности, сокращение объемов сельскохозяйственного производства, низкий уровень инновационной активности организаций и др.), преодолеть которые пока, к сожалению, не удалось.

За последние несколько лет область фактически превратилась из региона-донора, обладавшего значительными бюджетными ресурсами для решения собственных проблем и развития, в реципиента, у которого доля безвозмездных поступлений в общем объеме доходов бюджета в 2015 году составляла 23,3%. Эти процессы непосредственно влияют на уровень и качество жизни населения, способствуя усилению социальной напряженности.

Эти обстоятельства свидетельствуют о необходимости повышения эффективности государственного управления экономикой Вологодской области на основе совершенствования экономической политики, которая должна отвечать на стоящие перед регионом вызовы и быть направлена на обеспечение высоких темпов экономического роста, повышение научно-технологического потенциала региона путем формирования эффективной системы взаимодействия власти, бизнеса и науки, повышения восприимчивости экономики и общества к новым технологиям и инновациям.



*Научное издание*

**ТЕНДЕНЦИИ СОЦИАЛЬНО-ЭКОНОМИЧЕСКОГО РАЗВИТИЯ  
ВОЛОГОДСКОЙ ОБЛАСТИ**

Краткий аналитический материал по итогам 2011–2015 гг.

Под научным руководством чл.-корр. РАН, д.э.н., проф. **В.А. Ильина**

Главный редактор – д.э.н. **А.А. Шабунова**

Подписано в печать 24.03.2017 г.

Формат 60×84<sup>1/8</sup>. Печать цифровая.

Усл. печ. л. 3,7. Тираж 500 экз. Заказ № 93.

Федеральное государственное бюджетное учреждение науки  
Институт социально-экономического развития территорий РАН (ИСЭРТ РАН)

160014, г. Вологда, ул. Горького, 56а

Телефон: 59-78-03, e-mail: [common@vscc.ac.ru](mailto:common@vscc.ac.ru)

ISBN 978-5-93299-359-0



9 785932 993590