

На правах рукописи



Фархутдинова Алия Усмановна

**ИНСТИТУТЫ РАЗВИТИЯ
В СИСТЕМЕ ИНВЕСТИЦИОННОГО ОБЕСПЕЧЕНИЯ
ЭКОНОМИКИ ТЕРРИТОРИЙ РАЗЛИЧНОЙ
СТАДИАЛЬНОЙ ПРИНАДЛЕЖНОСТИ**

Специальность 5.2.3 – Региональная и отраслевая экономика
(региональная экономика)

Автореферат диссертации на соискание ученой степени кандидата
экономических наук

Челябинск – 2023

Работа выполнена в Институте социально-экономических исследований – обособленном структурном подразделении Федерального государственного бюджетного научного учреждения Уфимского федерального исследовательского центра Российской академии наук

Научный руководитель: доктор экономических наук, профессор
Климова Нина Ивановна (Россия), г. Уфа

Официальные оппоненты: доктор экономических наук, профессор
Косякова Инесса Вячеславовна (Россия),
профессор кафедры прикладного менеджмента
ФГАОУ ВО «Самарский государственный
экономический университет», г. Самара

доктор экономических наук, доцент
Пьянкова Светлана Григорьевна (Россия),
профессор кафедры региональной,
муниципальной экономики и управления
ФГБОУ ВО «Уральский государственный
экономический университет», г. Екатеринбург

Ведущая организация: федеральное государственное бюджетное
образовательное учреждение высшего образования
«Уфимский государственный нефтяной
технический университет», г. Уфа

Защита диссертации состоится 15 июня 2023 г. в 10:00 на заседании диссертационного совета 24.2.437.07 по экономическим наукам при ФГАОУ ВО «Южно-Уральский государственный университет (национальный исследовательский университет)», по адресу: 454080, г. Челябинск, пр. Ленина, 76, ауд. 1001.

С диссертацией можно ознакомиться в библиотеке ФГАОУ ВО «Южно-Уральский государственный университет (национальный исследовательский университет)», по адресу: г. Челябинск, пр. Ленина, 87, корпус 3д, с диссертацией и авторефератом на сайте <https://www.susu.ru/ru/dissertation/24243707-d-21229815/farhutdinova-aliya-usmanovna>.

Автореферат разослан 11 апреля 2023 г.

Ученый секретарь
диссертационного совета,
канд. экон. наук, доцент



А.В. Резепин

I. ОБЩАЯ ХАРАКТЕРИСТИКА РАБОТЫ

Актуальность темы исследования. Проблемы и перспективы социально-экономического развития разноуровневых территорий находятся в центре внимания исследователей и практиков, что обусловлено межрегиональной дифференциацией, недостаточностью инструментов выбора направления и рационального распределения средств, определения территорий, испытывающих первоочередную потребность в инвестиционной поддержке со стороны государства и частных инвесторов. Одной из причин существующей экономической асимметрии и сохранения отличий в динамике разноуровневых территорий является абстрагирование от фактора принадлежности экономики территории к различным периодам (стадиям) жизненного цикла, что определяет целесообразность и возможность оказания поддержки со стороны государства и частных инвесторов.

В то же время, формирование эффективной системы поддержки разноуровневых субъектов хозяйствования является одной из важнейших предпосылок роста экономической активности и, как следствие, развития экономики территорий с позиции повышения уровня экономического развития. Одним из элементов системы поддержки являются институты развития, в настоящее время активно внедряемые в практику территориального хозяйствования и управления, представленные на федеральном, региональном и муниципальном уровнях. Институты развития выступают активным участником в системе взаимодействия органов государственной власти и управления, в том числе процессов перераспределения рисков между субъектами инвестиционной деятельности. Значимость указанных структур обусловлена многоаспектностью решаемых задач, содействующих поддержанию и наращиванию экономического потенциала территории, за счет эффективного аккумулирования и распределения ограниченного объема средств. В этом плане существенным является конкретная стадия жизненного цикла экономики территории при выборе институтами развития направлений инвестиционного обеспечения, что будет способствовать спецификации потребностей территории и позволит повысить результативность распределения инвестиционных средств.

В теоретическом плане актуальность работы заключается в формировании модели участия институтов развития в системе распределения финансовых ресурсов и управления инвестиционным обеспечением развития муниципальных образований региона на основе спецификации направлений, масштаба и локализации используемых средств, а именно: с учетом стадии жизненного цикла экономики территориального образования и стратегической перспективы их динамики; в методическом плане необходимо инструментальное сопровождение выбора институтами развития направлений инвестиционного участия, рациональных параметров распределения средств в проекты экономики территорий различной стадийной принадлежности; в прикладном аспекте необходимы рекомендации для органов власти и институтов развития для достижения результативных изменений и повышения уровня развития экономики территории.

Степень научной разработанности проблемы. Исследованию общей теории формирования и функционирования институтов посвящены работы А.А. Аузана, Е.В. Балацкого, Р.М. Мельникова, В.М. Полтеровича, А.И. Татаркина, D. Acemoglu, D. Hume, J. Knight, D. North, T. Veblen и др.

Роль институтов развития – как инновационного инструмента государственной политики – раскрыта в работах М.С. Абкаева, В.В. Бондаренко, Е.А. Кабачевской, Е.Б. Ленчук, О.Н. Лескиной и др., в том числе особенности их функционирования на мезоуровне выявлены и представлены в исследованиях – Е.М. Бухвальда, О.Т. Ергуновой, О.Б. Иванова, Н.Я. Калюжной, С.Н. Котляровой, И.Н. Рыковой, Е.Н. Сидоровой, Д.А. Татаркина и др.

Инструменты и методы инвестиционного обеспечения регионального развития исследованы Д.А. Боронниковым, С.В. Бояновой, А.М. Букреевым, Д.В. Булгаковым, М.А. Гайворонской, Е.С. Губановой, Н.А. Лысовой, Е.В. Никулиной, А.Е. Панягиной, А.А. Черниковой и др. Инвестиционное обеспечение территорий с позиции жизненного цикла на уровне отдельных территорий исследовано – Н.И. Климовой, П.А. Ореховским, И.Д. Тургель, J. Forrester, моногородов – Д.В. Бехтеревым, А.Н. Дулесовым, функционирования старопромышленных территорий региона – С.А. Бакановым, О.В. Звягиной и др.

Но при всей глубине разработки инвестиционной роли институтов развития в экономике территорий вне поля зрения остаются проблемы направлений и технологии их участия в распределении инвестиционных ресурсов с учетом разных стадий жизненного цикла экономики муниципальных образований, рациональности использования ограниченных средств, методические и организационные вопросы реализации стратегических приоритетов локальной экономики при активизации институтов развития. Перечисленные проблемы предопределили цель и задачи настоящего исследования.

Объект исследования – институты развития как субъекты процесса инвестиционного обеспечения экономики территорий.

Предмет исследования – инвестиционное развитие экономики муниципальных образований различной стадияльной принадлежности.

Целью диссертационного исследования является разработка и обоснование теоретико-методического подхода и практического инструментария для выбора институтами развития направлений инвестиционного обеспечения экономики территориальных образований различной стадияльной принадлежности и повышения результирующих параметров региона.

Для достижения цели исследования были поставлены **задачи**:

- 1) разработать модель участия институтов развития в системе инвестиционного обеспечения экономики муниципальных образований;
- 2) разработать методический инструментарий выбора институтами развития направлений инвестиционного обеспечения экономики территорий;
- 3) провести типологию муниципальных образований в зависимости от фактической стадии жизненного цикла и сложившегося тренда развития, определить необходимый уровень финансирования со стороны институтов развития;
- 4) разработать рекомендации по совершенствованию деятельности институтов развития в системе инвестиционного обеспечения экономики территорий.

Область исследования. Диссертационная работа выполнена в рамках Паспорта специальности ВАК 5.2.3 – «Региональная и отраслевая экономика» (региональная экономика): п. 1.2. «Пространственное распределение экономических ресурсов»; п. 1.3. «Проблемы сбалансированности регионального развития»; п. 1.9. «Проблемы ре-

гиональной социально-экономической дифференциации. Инструменты сглаживания региональных диспропорций в национальной экономике»; п. 1.16. «Оценка и прогнозирование перспектив развития региональных экономических систем».

Теоретико-методологической основой исследования послужили работы зарубежных и отечественных ученых в области формирования и функционирования институтов развития; исследования, посвященные инвестиционному обеспечению экономики территорий с позиции жизненного цикла; труды авторов, использующих экономико-математические модели в целях рационального распределения средств. При выполнении диссертационного исследования использовались общенаучные (абстрагирование, анализ, синтез, формализация, моделирование; наблюдение, сравнение, эксперимент) и междисциплинарные методы (статистический анализ и экономико-математическое моделирование).

Информационную базу исследования составили: данные Федерального органа государственной статистики РФ, территориальных управлений; данные Федерального казначейства о финансовых результатах деятельности Республики Башкортостан; материалы Счетной палаты РФ; финансово-аналитическая отчетность институтов развития Республики Башкортостан; информационно-аналитические материалы органов исполнительной власти и органов местного самоуправления.

Наиболее существенные результаты, полученные соискателем, и их научная новизна:

1. Разработана модель участия институтов развития в системе инвестиционного обеспечения экономики территорий, а именно в отличие от существующих подходов: выявлена система факторов, отличающих условия развития территориальных образований, экономика которых находится на различных стадиях жизненного цикла; обоснованы стратегические приоритеты инвестиций с учетом стадияльной принадлежности экономики территорий, выделены принципы участия институтов развития (гибкость, адаптивность, комплементарность, мобильность, интегративность, согласованность) в обеспечении рационального распределения ограниченных инвестиционных ресурсов территорий, что позволило разработать методические подходы к обоснованию направлений, масштабов и локализации реализуемых инвестиционных проектов в процессе управления территориальным развитием (*п.1.2, п.1.3, п.1.9 Паспорта специальности 5.2.3 ВАК*).

2. Разработан методический инструментарий выбора направлений инвестиционного обеспечения экономики территориальных образований, отличие которого заключается: в обосновании системы показателей, индикаторов и критериев разграничения муниципальных образований на группы в зависимости от фактической стадии жизненного цикла экономики и сложившегося тренда развития; в разработке модели образования, распределения и использования региональных инвестиционных ресурсов (с учетом ресурсов основных институциональных секторов экономики); в определении сферы и масштаба участия институтов развития в достижении целевых приоритетов инвестирования (увеличения валовой добавленной стоимости (ВДС) особенно в отношении муниципальных образований с низким уровнем развития), что позволяет рационализировать использование ограниченных инвестиционных ресурсов в интересах социально-экономического развития территориальных образований региона (*п.1.2, п.1.9, п.1.16 Паспорта специальности 5.2.3 ВАК*).

3. Проведена типология территориальных образований, а именно: на основе производственной функции Кобба-Дугласа определены абсолютные и удельные значения ВДС; в зависимости от фактической стадии жизненного цикла и сложившегося тренда развития выделены территории на «восходящей» и «нисходящей» стадии жизненного цикла экономики; выявлены особенности распределения инвестиционных средств в субрегиональные образования различной стадийной принадлежности; осуществлено моделирование возможного изменения ВДС в результате перераспределения инвестиционных ресурсов при сложившейся отдаче факторов; определен необходимый уровень финансирования муниципальных образований со стороны институтов развития, что позволяет обеспечить переход экономики с «нисходящей» стадии жизненного цикла и содействует увеличению ВДС региона (*п.1.9, п.1.16 Паспорта специальности 5.2.3 ВАК*).

4. Разработаны рекомендации по совершенствованию деятельности институтов развития в системе инвестиционного обеспечения экономики территорий, включающие: спецификацию нормативно-правового регулирования целей и направлений деятельности институтов развития для сокращения дублирования мер поддержки территорий; позиционирование институтов развития в системе организационно-управленческих мер стратегий инвестиционного развития территориальных образований; методическое обеспечение выбора направлений, форм и объема финансирования институтов развития, что способствует снижению межрегиональной и межмуниципальной экономической дифференциации (*п.1.9 Паспорта специальности 5.2.3 ВАК*).

Теоретическая и практическая значимость работы заключается в разработанном системном подходе к институтам развития как к субъектам процесса инвестиционного обеспечения экономики территориальных образований, что позволяет сформировать обновленный механизм распределения средств и финансового управления территориями различной стадийной принадлежности. Разработанные в диссертации теоретические и методические положения, выводы, прикладные рекомендации могут быть использованы в процессе диагностики и мониторинга социально-экономического развития территориальных образований, разработке Стратегий социально-экономического развития субъектов РФ. Результаты исследования могут использоваться в учебном процессе для курсов «Институциональная экономика» (тема «Институты развития»), «Экономическая теория» (тема «Институциональные факторы экономического развития»), «Региональная экономика» (тема «Региональные институты развития»).

Апробация результатов исследования. Основные положения, выводы и результаты диссертационного исследования прошли теоретическую апробацию на международных и всероссийских научно-практических конференциях, школах: XIII Международная научно-практическая конференция «Актуальные вопросы в науке и практике» (г. Самара, 2018 г.); Региональная научная конференция-школа для молодежи «Инновационная экономика» (г. Уфа, 2018 г.); XI Всероссийская научно-практическая конференция «Инновационные технологии управления социально-экономическим развитием регионов России» (г. Уфа, 2019 г.); V Международная научно-практическая конференция «Российская экономика: взгляд в будущее» (г. Тамбов, 2019 г.); XIV Международная научно-практическая конференция «Проблемы функционирования и развития территориальных социально-экономических систем» (г. Уфа, 2020 г.); XIII

Международная научно-практическая конференция «Инновационные технологии управления социально-экономическим развитием регионов» (г. Уфа, 2021 г.); Международная научно-практическая конференция «Развитие и взаимодействие реального и финансового секторов экономики в условиях цифровой трансформации» (г. Оренбург, 2021 г.).

Основные результаты исследования отражены в 18 научных публикациях объемом 8,71 п.л., в том числе 6 в перечне, рекомендованном ВАК РФ. Теоретические, методические положения и разработки диссертационной работы использовались в плановой НИР ИСЭИ УФИЦ РАН «Модели финансового управления территориями на различных стадиях их жизненного цикла», в разделах «Оценка финансово-инвестиционных потребностей и возможностей территорий на различных стадиях их жизненного цикла», «Совершенствование механизмов финансового управления территориями различной стадияльной принадлежности» (№ гос. регистрации АААА-А17-117021310212-5), в деятельности Фонда развития промышленности Республики Башкортостан, в образовательном процессе ФГБОУ ВО «Уфимский университет науки и технологий», что подтверждается справками о внедрении.

Структура и объем работы. Диссертационное исследование состоит из введения, трех глав, заключения, списка литературы, изложенных на 175 страницах и приложений – на 22 страницах. Работа иллюстрирована 17 таблицами и 39 рисунками. Библиографический список содержит 325 источников.

Содержание работы. Во введении представлена актуальность темы исследования, степень разработанности проблемы, определены цель и задачи, сформулированы научная новизна, теоретическая и практическая значимость полученных результатов исследования.

В первой главе «Теоретические основы формирования и функционирования институтов развития территорий: закономерности и особенности» обоснована целесообразность учета стадияльной принадлежности экономики территорий при выборе направлений инвестиционного обеспечения; выделены принципы участия институтов развития территорий, разработана модель участия институтов развития в системе инвестиционного обеспечения экономики территориальных образований; выявлены преимущества применения предлагаемого подхода.

Во второй главе «Методические основы выбора институтами развития направлений инвестиционного обеспечения» систематизированы подходы к анализу их деятельности; разработана и апробирована авторская методика оценки деятельности институтов развития; проведен анализ существующего направления средств в экономику муниципальных образований, находящихся на различных стадиях жизненного цикла.

В третьей главе «Разработка рекомендаций по совершенствованию деятельности институтов развития территорий» предложена и апробирована модель выбора институтами развития направлений инвестиционного обеспечения экономики территориальных образований; предложены рекомендации, предусматривающие необходимость включения в перечень оценочных показателей реализации инвестиционного проекта – параметров, обусловленных стадией жизненного цикла экономики территории.

II. ОСНОВНЫЕ ПОЛОЖЕНИЯ И РЕЗУЛЬТАТЫ ИССЛЕДОВАНИЯ, ВЫНОСИМЫЕ НА ЗАЩИТУ

1. Разработана модель участия институтов развития в системе инвестиционного обеспечения экономики территорий: выявлена система факторов, отличающих условия развития территориальных образований, экономика которых находится на различных стадиях жизненного цикла; обоснованы стратегические приоритеты инвестиций, выделены принципы участия институтов развития в обеспечении рационального распределения ограниченных инвестиционных ресурсов территорий.

Активное участие институтов развития в формировании благоприятных условий для инвестиционной и предпринимательской деятельности, повышении привлекательности территорий, определяет целесообразность разработки и формализации выбора направлений распределения ограниченного объема средств в приоритетные отрасли региона. Институты развития занимают особое место в структуре инвестиционного обеспечения территорий, с одной стороны, являются субъектами и активными участниками, исходно созданы для оказания разных территориально-ориентированных форм поддержки, с другой – имеют особый функционал в системе стратегии пространственного развития региона, поскольку оказываемые услуги включаются в общую систему инструментов реализации приоритетных направлений инвестиционного развития.

Основная гипотеза диссертанта заключается в том, что регион понимается как совокупность муниципальных образований, экономика которых находится на различных стадиях жизненного цикла. Учет институтами развития стадияльной принадлежности экономики территорий позволит: 1) расширить перечень критериев, определяющих выбор направлений инвестиционного обеспечения; 2) активизировать инвестиционную деятельность в муниципальных образованиях, экономика которых находится на «нисходящей» стадии жизненного цикла. Жизненный цикл экономики территорий рассматривается в рамках доминирующей территориальной специализации и понимается как последовательная смена стадий территориального развития – «развитие», «зрелость» и «стагнация», характеризующихся определенными, свойственными только им закономерностями и особенностями, отличающими их друг от друга и определяющими уровень устойчивости и конкурентоспособности территорий в условиях воздействия множества внутренних и внешних факторов.

Диссертантом выявлена система факторов (экономических, социальных, экологических), отличающих условия развития территориальных образований, экономика которых находится на различных стадиях жизненного цикла. Перечисленные факторы и раскрывающие их статистические показатели, позволяют и количественно (определять отличия между стадиями) и качественно (идентифицировать положительную, отрицательную динамику) выявлять изменения и сдвиги в жизненном цикле территории.

Стадия «развития» характеризуется увеличением значений экономических показателей (инвестиционных вложений в проекты территорий, количества предприятий на рынке), в то время как в силу ограниченности ресурсов изменение социальных (средняя заработная плата на прожиточный минимум) и экологических (расходы на охрану окружающей среды) параметров имеют менее высокие темпы роста. Стадия «зрелости» отличается относительно высокой динамикой развития экономических и

социальных показателей, что не исключает падения значений экологических параметров. Стадия «стагнации» отмечается снижением значений экономических, социальных и экологических показателей при этом увеличивается целевая и нецелевая финансовая помощь из вышестоящего бюджета.

Применение теории жизненного цикла позволяет в процессе регулирования территориального развития и практической реализации стратегических приоритетов инвестирования учитывать уровень и особенности стадий развития экономики конкретных территориальных образований. Наиболее существенным для целей управления регионом имеет исследование экономики территорий, которые находятся на «нисходящей» стадии жизненного цикла (переход от стадии «зрелости» к стадии «стагнации»). В то же время, те территории, экономика которых находится на «восходящей» стадии (движение в направлении стадии «развитие», «зрелость») жизненного цикла, в силу присущих им преимуществ – высоких темпов экономического развития, роста объема производства, инвестиций и т.д., могут выступать как ориентиры, которые следует рассматривать с позиции выбора направления инвестиционного обеспечения для слабых территорий. Инвестиционное обеспечение муниципальных образований, экономика которых находится: 1) на «нисходящей» стадии жизненного цикла обеспечит изменение статуса таких территорий за счет активизации инвестиционной деятельности; 2) на «восходящей» стадии жизненного цикла обеспечит сохранение достигнутых параметров развития и уровня конкурентоспособности.

Активным субъектом, содействующим процессу перехода экономики территорий на более высокие стадии жизненного цикла, за счет аккумуляции и рационального распределения средств, являются институты развития. Диссертантом систематизированы институты развития, действующие на территории Республики Башкортостан: критериями разграничения приняты организационно-правовые формы, цели, принципы финансирования (таблица 1).

Анализ направлений деятельности позволил выявить дублирование и размытость функциональных обязанностей институтов развития, отсутствие координации в их деятельности, что отчасти объясняется отсутствием мониторинга результатов распределения средств и недостаточной спецификацией зон ответственности в обеспечении инвестиционного развития территориальных образований.

Отсутствие мониторинга распределения средств в инвестиционные проекты территориальных образований, экономика которых находится на различных стадиях жизненного цикла, определила необходимость обоснования диссертантом основных принципов участия институтов развития территорий: 1) гибкость, проявляющуюся в оптимальном перераспределении институтами развития ограниченного объема ресурсов (бюджетных, частных) в экономику территорий различной стадийной принадлежности в целях обеспечения реализации общественно-значимых проектов; 2) адаптивность, выражающуюся в выборе направления инвестиционного обеспечения экономики территорий в соответствии с их стадиями жизненного цикла для снижения социально-экономической напряженности в муниципальных образованиях; 3) комплементарность институтов развития, способствующую активизации деятельности на слаборазвитых территориях, осуществлению совместного инвестирования на выгодных всем сторонам условиях; 4) мобильность институтов развития, содействующую перераспределению средств в проекты, способствующие устойчивому

Таблица 1 – Институты развития Республики Башкортостан (РБ)

Институты развития / Форма*	Цель	Принципы финансирования	Органы управления
Федеральные институты развития на региональном уровне			
Фонд развития промышленности / НКО	сопровождение в сфере промышленности, энергетики и инновационной деятельности	льготное заемное финансирование, целевое использование займа	Министерство промышленности, энергетики и инноваций РБ
Фонд развития и поддержки малого предпринимательства / НКО	поддержка малого и среднего предпринимательства (МСП)	субсидии и поручительства на конкурсной основе совместно с банками-партнерами	Государство и бизнес-сообщества РБ
Агентство по развитию малого и среднего предпринимательства / НКО	финансовая поддержка развития индивидуальных предпринимателей, МСП	поручительства по кредитам в финансовых организациях за счет средств гарантийного капитала	Государственный комитет РБ по предпринимательству
Центр поддержки экспорта / НКО	увеличение экспортного потенциала субъектов предпринимательства, поддержка несырьевого экспорта	субсидии, информационная и консультационная поддержка субъектов	Государственный комитет РБ по внешнеэкономическим связям и конгрессной деятельности
Региональные институты развития			
Региональный фонд / АО	привлечение инвестиций в приоритетные отрасли региона; поддержка приоритетных инвестиционных проектов	целевое, срочное, возвратное, платное финансирование, предоставление займов, участие в капитале организации	Министерство земельных и имущественных отношений
Корпорация развития / АО	привлечение инвесторов; сопровождение проектов на всех стадиях их реализации по принципу «одного окна»	собственные и заемные средства, налоговые льготы	Региональный Фонд
Региональная лизинговая компания / АО	поддержка индивидуальных и малых предприятий, имеющих экспортный потенциал, с целью расширения или модернизации их производства	льготное финансирование высокотехнологичных обрабатывающих производств (в том числе переработка и хранение сельскохозяйственной продукции)	Корпорация МСП и органы власти РБ
Микрокредитная компания малого бизнеса / НКО	финансовая поддержка в виде предоставления микрозаймов субъектам малого предпринимательства	предоставление займов на пополнение оборотных средств, инвестиционные цели, создание рабочих мест	Министерство предпринимательства и туризма РБ

*АО – акционерное общество, НКО – некоммерческая организация

экономическому росту; 5) интегративность, представляющую объединение институтов развития, контролирующее расходование направляемых бюджетных и частных средств в проекты в целях обеспечения перехода экономики территорий на «восходящую» стадию жизненного цикла; 6) согласованность институтов развития, формирующую стабильные и предсказуемые социально-экономические условия ведения деятельности хозяйствующим субъектам, обеспечивающую экономический рост.

Участие институтов развития в системе инвестиционного обеспечения экономики территорий различной стадийной принадлежности предполагает использование: системного подхода, учитывающего процессы взаимодействия разноуровневых территорий и способствующего максимальному синергетическому эффекту; и институционального подхода, обеспечивающего регулирование отношений хозяйствующих

субъектов в целях увеличения темпов роста региональной экономики. Перечисленные подходы и принципы участия институтов развития реализованы диссертантом в разработанной схеме инвестиционного обеспечения экономики территорий.

Схема предполагает увязку миссий и задач институтов развития со стратегиями развития территориальных образований различной стадияльной принадлежности, учет процессов их взаимодействия и состоит в интеграции следующих этапов (рисунок 1).

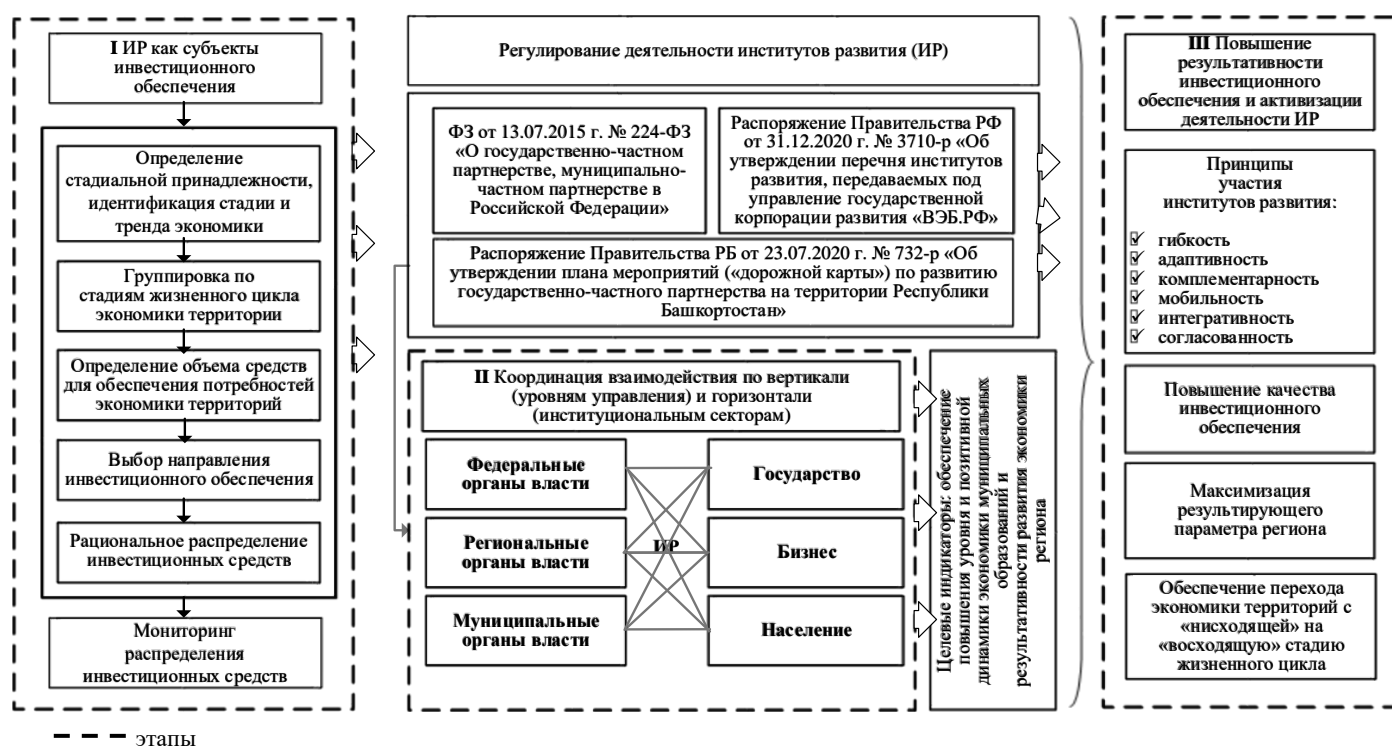


Рисунок 1 – Авторский подход к участию институтов развития в системе инвестиционного обеспечения экономики территорий различной стадияльной принадлежности

Первый этап заключается в позиционировании институтов развития как субъектов процесса инвестиционного обеспечения экономики территорий, функциональность которых связана с выбором направления и объема ресурсов инвестирования. Выбор направления обеспечивается за счет введения в перечень оценочных показателей реализации инвестиционного проекта – параметров, обусловленных стадией жизненного цикла экономики территории.

Функциональная нагрузка второго этапа – состоит в участии институтов развития в регулировании и координации процессов взаимодействия институциональных секторов экономики при реализации различных государственных программ, в перераспределении рисков в отношениях государства и бизнеса.

Диссертантом обоснован в качестве универсального показателя и результирующего индикатора функционирования и развития субрегиональных образований – ВДС. На третьем этапе выделены существенные, по мнению автора, изменения: принципы участия институтов развития, повышение результативности инвестиционного обеспечения и активизация деятельности институтов развития за счет учета стадияльной принадлежности территориальной экономики, что влияет на переход экономики муниципальных образований на более высокие стадии жизненного цикла, стимулируется

«восходящая» динамика с одновременной максимизацией целевого параметра региона.

Разработка организационно-экономического механизма с учетом авторского подхода инвестиционного обеспечения экономики территорий будет способствовать: 1) рациональному распределению средств в разрезе территорий региона; 2) стабилизации развития экономики территорий за счет повышения результативности процесса координации деятельности между государственными структурами и бизнесом; 3) свободному движению инвестиционных ресурсов, капитала и рабочей силы на основе учета их доступности, мобильности; 4) активизации экономического потенциала, гарантирующего непрерывный процесс обновления производственной сферы территорий, усиливающей их конкурентные преимущества; 5) интеграции, предусматривающей снижение информационных барьеров между хозяйствующими субъектами, направленную на создание единого хозяйственного комплекса в региональном масштабе.

Для практической реализации организационно-экономического механизма необходима оценка экономики территорий региона и состояния распределения инвестиционных средств, разработка методических приемов анализа, а именно:

1) определение стадияльной принадлежности и динамики экономики территориальных образований с позиции принятой методологии стадий жизненного цикла; 2) оценка распределения инвестиционных средств с учетом стадияльной принадлежности экономики территорий; 3) разработка инструментария выбора направления инвестиционного обеспечения экономики субрегиональных образований.

2. Разработан методический инструментарий выбора направлений инвестиционного обеспечения экономики территориальных образований, отличие которого заключается: в обосновании системы показателей, индикаторов и критериев разграничения муниципальных образований на группы в зависимости от фактической стадии жизненного цикла экономики и сложившегося тренда развития; в разработке модели образования, распределения и использования региональных инвестиционных ресурсов; в определении сферы и масштаба участия институтов развития в достижении целевых приоритетов инвестирования.

Диссертантом для методического сопровождения рационализации распределения инвестиционных ресурсов в регионе с участием институтов развития разработаны два крупных методических блока (таблица 2).

В рамках первого этапа **блок I** выделены экономические (в том числе финансовые), социальные и экологические показатели муниципальных образований для определения стадий жизненного цикла территорий региона (таблица 3).

Для достижения однородности оценки влияния параметров приняты следующие процедуры расчетов: при положительном и отрицательном влиянии показателей на конечный результат используются, соответственно формулы (разработаны Институтом социально-экономических исследований УФИЦ РАН):

$$X_{ij} = \frac{x - x_{\min}}{x_{\max} - x_{\min}}, \quad X_{ij} = (-1) \times \frac{x - x_{\min}}{x_{\max} - x_{\min}},$$

где X – фактическое значение нормируемого показателя; X_{\max} – максимальное значение показателя; X_{\min} – минимальное значение показателя. При разнонаправленном

ВЛИЯНИИ показателя на конечный результат —

$$X_{ij} = \text{Если}(x \leq -0,1; ((-1) \times \frac{x_{\max} - x}{x_{\max} - x_{\min}}; \frac{x - x_{\min}}{x_{\max} - x_{\min}})).$$

Таблица 2 – Методическое распределение инвестиционных ресурсов с участием институтов развития

№ Блока	Содержание и инструментарий реализации этапов
I	Этап 1. Определение стадияльной принадлежности экономики территориальных образований с позиции принятой методологии жизненного цикла
	Систематизация показателей муниципальных образований. Расчет статистических показателей на душу населения. Все показатели нормируются, приводятся в сопоставимый вид, агрегируются в блоки, проходят проверку на мультиколлинеарность. По каждому блоку определяются коэффициенты значимости, осуществляется расчет сводного индекса. Расчет интегрального индекса стадияльной принадлежности экономики территории представляется как средневзвешенная сводных индексов.
	Этап 2. Распределение (типология) муниципальных образований в зависимости от фактической стадии жизненного цикла экономики и сложившегося тренда развития
	Типология муниципальных образований по стадиям жизненного цикла осуществляется на основе значений интегрального индекса стадияльной принадлежности экономики. Выделены стадии – «развития», «зрелости», «стагнации». В зависимости от сложившегося тренда развития выделены: муниципальные образования, экономика которых находится на «восходящей» стадии («развития», «зрелости») и на «нисходящей» стадии («стагнации») жизненного цикла.
II	Этап 3. Оценка распределения инвестиционных средств с учетом стадияльной принадлежности экономики территорий
	Анализ существующего направления инвестиционных средств в муниципальные образования, экономика которых находится на различных стадиях жизненного цикла.
	Оценка участия институтов развития в инвестиционном обеспечении экономики территорий
	Общая модель распределения региональных инвестиционных ресурсов с участием институтов развития, оценка параметров.
	Оценка деятельности институтов развития.

Таблица 3 – Перечень показателей для определения интегрального индекса стадияльной принадлежности экономики территорий

Блок	Наименование показателя и условное обозначение	Блок	Наименование показателя и условное обозначение	
Экономический	$X_{э1}$ – оборот продукции на душу населения, тыс. руб.; $X_{э2}$ – уровень бюджетной обеспеченности, тыс. руб./чел.; $X_{э3}$ – уровень безработицы, %; $X_{э4}$ – степень износа основных фондов на конец, %; $X_{э5}$ – инвестиции в основной капитал за счет всех источников финансирования на душу населения, руб.; $X_{э6}$ – сальдированный финансовый результат на душу населения, руб./чел.; $X_{э7}$ – удельный вес убыточных организаций в общем числе организаций, %; $X_{э8}$ – ввод в действие жилых домов, (на 1000 человек населения; квадратных метров общей площади); $X_{э9}$ – СМСП/10000 жителей, ед./чел.	Социальный	$X_{с10}$ – естественный прирост (убыль), на 1000 человек населения; $X_{с11}$ – миграционный прирост (убыль), на 1000 человек населения; $X_{с12}$ – средняя заработная плата на прожиточный минимум, руб./руб., разы; $X_{с13}$ – зарегистрировано преступлений, (на 10000 человек населения; единиц)	
			Экологический	$X_{эк14}$ – текущие (эксплуатационные) затраты на охрану окружающей среды на 1 рубль отгруженных товаров собственного производства, коп./руб.

По каждому из трех блоков определяются коэффициенты значимости, осуществляется расчет сводного индекса и интегрального индекса стадияльной принадлежности экономики территориальных образований (X_i) (таблица 4).

Таблица 4 – Интегральный индекс стадияльной принадлежности экономики территории*

Структура интегрального индекса стадияльной принадлежности экономики территории (X_i)			
Сводный индекс по экономическому блоку	Сводный индекс по социальному блоку	Сводный индекс по экологическому блоку	X_i
$X_{э1-9}$ $X_э = \frac{x_1 + x_2 \dots + x_9}{n}$,	$X_{с10-13}$ $X_с = \frac{x_{10} + x_{11} \dots + x_{13}}{n}$,	$X_{эк14}$ $X_{эк} = \frac{x_{14}}{n}$,	$X_i = a_э \times X_э + a_с \times X_с + a_{эк} \times X_{эк}$
где $x_1 \dots x_i$ – показатели из блоков; a_i – весовой коэффициент значимости по блоку; n – количество показателей			
Детализация расчетов X_i			
1) Для расчета интегрального показателя стадияльной принадлежности экономики территорий (X_i) введены весовые коэффициенты , учитывающие значимость каждой сферы. Весовое значение по сферам составило: экономическая – 0,3; социальная – 0,45; экологическая – 0,25. Сумма весовых коэффициентов составляет 1.			
2) Расчет сводных индексов по блокам предусматривает перевод в сопоставимый вид методом стандартизации (нормирования) показателей $X_{э1-9}$, $X_{с10-13}$, $X_{эк14}$ с использованием формул*			
3) Расчет X_i осуществляется как средневзвешенная сводных индексов.			

*методика и формулы разработаны Институтом социально-экономических исследований УФИЦ РАН

Реализация 1 этапа методики позволяет: 1) определить стадияльную принадлежность экономики муниципальных образований; 2) выявить позитивную и негативную динамику экономики территориальных образований.

Этап 2. Разработаны критерии и индикаторы разграничения муниципальных образований на группы в зависимости от фактической стадии жизненного цикла экономики и сложившегося тренда развития. Распределение муниципальных образований в зависимости от стадии жизненного цикла экономики осуществляется на основе значений интегрального индекса стадияльной принадлежности. Выделены стадии – «развития», «зрелости» и «стагнации».

В зависимости от сложившегося тренда развития диссертантом выделены: муниципальные образования, которые находятся на «восходящей» стадии («развитие», «зрелость») жизненного цикла экономики, характеризующиеся положительными значениями интегрального индекса стадияльной принадлежности, положительной динамикой экономических, социальных и экологических показателей; муниципальные образования, которые находятся на «нисходящей» стадии («стагнации») жизненного цикла экономики, для них характерны отрицательные значения интегрального индекса стадияльной принадлежности, негативная динамика экономических, социальных и экологических показателей. В целом, реализация 2 этапа методики позволяет: 1) определить характерные особенности экономики муниципальных образований, находящихся на различных стадиях жизненного цикла; 2) выявить типы фактического тренда экономики субрегиональных образований.

Этап 3. Оценка распределения инвестиционных средств с учетом стадияльной принадлежности экономики территорий включает: анализ существующих направле-

ний инвестиционных средств за 2015-2020 гг. в проекты муниципальных образований, находящихся на различных стадиях жизненного цикла экономики, что необходимо для определения территорий, нуждающихся в дополнительной инвестиционной поддержке в виду недостаточности собственных средств. Реализация 3 этапа методики позволяет: 1) выявить существующее направление инвестиционных средств; 2) предложить рекомендации по направлению инвестиционных средств в целях выравнивания социально-экономического развития территориальных образований.

Блок II. Разработана методика оценки деятельности институтов развития, учитывающая результаты их функционирования, основанная на определении интегрального показателя (ИП). Разработанный инструментарий предполагает расчет индикаторов оценки (таблица 5).

Таблица 5 – Методика оценки деятельности институтов развития

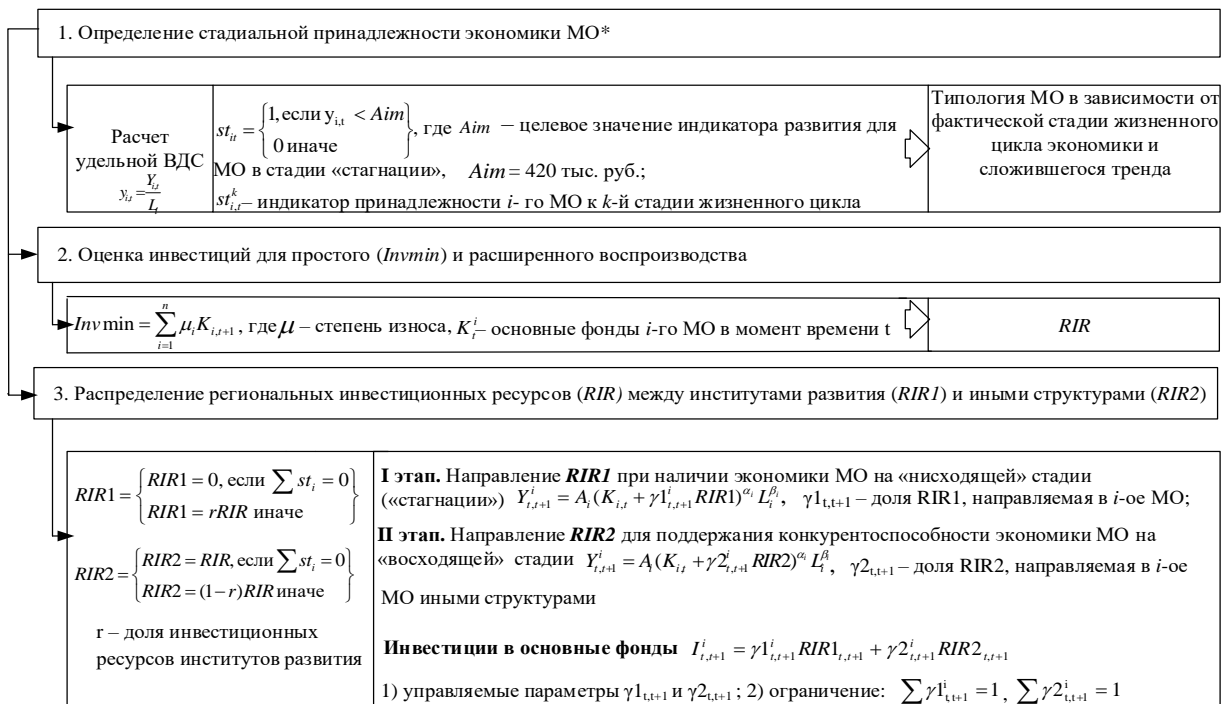
Расчет ИП*
1) Расчет индикаторов оценки , в числе которых: коэффициент концентрации собственного капитала (автономии), коэффициент быстрой ликвидности, оборачиваемость запасов, оборачиваемость средств в расчетах, коэффициенты рентабельности активов, собственного капитала, всех операций, коэффициент собственного оборотного капитала. Обоснованность выбора данных индикаторов определяется комплексным и системным подходом к анализу хозяйственной деятельности институтов развития.
2) Определение сферы и масштаба деятельности. Расчет среднеотраслевых значений ИП по отраслевой группе с выручкой – менее 10 млн руб. (Региональная лизинговая компания, Центр поддержки экспорта, Агентство по развитию малого и среднего предпринимательства, Фонд развития промышленности), от 30 до 100 млн руб. (Корпорация развития, Региональный фонд, Фонд развития и поддержки малого предпринимательства), менее 120 млн руб. (Микрокредитная компания малого бизнеса).
3) Расчет ИП представляет собой соотношение значений <i>i</i> -го показателя института развития и их среднеотраслевых (медианное значение 0,5): $ИП = \left(\frac{\sum_i^n \frac{\Pi_{i1}}{\Pi_{i0}}}{n} \right)$, где <i>n</i> – количество показателей; Π_{i1} – значение <i>i</i> -го показателя института развития; Π_{i0} – среднее значение <i>i</i> -го показателя по отрасли (по сфере и масштабу). Методика включает следующие параметры: выше 1,5 – абсолютно устойчивое финансовое состояние; от 1 до 1,5 – относительно устойчивое финансовое состояние; от 0,5 до 1 – относительно неустойчивое финансовое состояние; ниже 0,5 – неудовлетворительное финансовое состояние. *ИП – интегральный показатель

Реализация методики позволяет: 1) оценить финансовое состояние институтов развития; 2) выявить слабые стороны в действии их финансового механизма.

Для стимулирования динамики развития экономики территорий сформирован методический инструментарий определения направлений инвестиционного обеспечения с учетом стадий жизненного цикла территорий региона (рисунок 2).

Модельная конструкция представлена в виде системы конечно-разностных уравнений, отражающих образование, распределение и использование региональных инвестиционных ресурсов между институциональными секторами и уровнями бюджетной системы разноуровневых территорий.

В качестве производственной выбрана функция Кобба-Дугласа, позволяющая определить тесноту связи ВДС с трудовыми и капитальными затратами: $Y_{t,t+1}^i = A(K_t^i)^{\alpha_i} (LR_t^i)^{\beta_i}$, где α , β – коэффициенты эластичности выпуска по капиталу и труду, *A* – технологический коэффициент, K_t^i , LR_t^i – основные фонды, трудовые ресурсы *i*-го муниципального образования в момент времени *t*.



*МО – муниципальные образования

Рисунок 2 – Общая модель распределения региональных инвестиционных ресурсов с участием институтов развития

Разработанная модель может использоваться как в стабильной внешней среде, так и в условиях макроэкономической нестабильности (экономические шоки, последствия коронавирусной инфекции и т.д.), когда в регионе отсутствуют возможности привлечения внешнего инвестирования, а инвестиционные ресурсы на расширенное воспроизводство направляются только после удовлетворения потребностей простого воспроизводства в целях сохранения достигнутых параметров экономического развития всех муниципальных образований. Распределение региональных инвестиционных ресурсов с участием институтов развития включает следующие процессы:

а) определяется стадийная принадлежность экономики территорий, осуществляется их группировка по удельному уровню ВДС; выделяются территориальные образования, которые находятся на «нисходящей» стадии жизненного цикла экономики, которые в большей степени нуждаются в инвестиционной поддержке институтов развития в виду недостаточности собственных средств. На основании данных отчетности институтов развития определяется доля инвестиционных ресурсов, направляемых в экономику территорий различной стадийной принадлежности. Установлено, что объем ресурсов, направляемых институтами развития, составляет не более 10% от суммарного объема инвестиций в основной капитал муниципальных образований;

б) оставшиеся инвестиционные ресурсы направляются в территориальные образования, экономика которых находится на «восходящей» стадии жизненного цикла, в целях сохранения достигнутых параметров развития и уровня конкурентоспособности. В случае же отсутствия субрегиональных образований на «нисходящей» стадии –

все инвестиционные ресурсы институтов развития направляются в экономику территорий на «восходящей» стадии жизненного цикла.

Целевая функция общей модели распределения региональных инвестиционных ресурсов в разрезе территорий с участием институтов развития заключается: 1) в сокращении количества муниципальных образований, экономика которых находится на «нисходящей» стадии жизненного цикла; 2) в повышении значения результирующих параметров региона (ВДС).

Данные требования реализованы посредством формализации функций:

$$1) \sum_{i=1}^n st_{i,t} (Aim - \frac{Y_{i,t+1}}{L_t}) \rightarrow \min ; 2) \sum_{i=1}^n Y_{i,t+1}^i \rightarrow \max , \text{ где } st_{i,t}^k - \text{индикатор принадлежности}$$

i -го МО к k -й стадии жизненного цикла экономики территорий; Aim – целевое значение индикатора развития для МО в стадии «стагнации»; $Y_{i,t+1}^i$ – ВДС за интервал времени $(t, t+1)$.

Реализация II блока позволит: 1) рационализировать участие институтов развития в инвестиционном обеспечении экономики территорий; 2) оптимизировать размещение инвестиционных средств институтов развития.

3. Проведена типология территориальных образований в зависимости от фактической стадии жизненного цикла и сложившегося тренда развития выделены территории на «восходящей» и «нисходящей» стадии жизненного цикла экономики; выявлены особенности распределения инвестиционных средств; определен необходимый уровень финансирования муниципальных образований со стороны институтов развития.

Апробация предложенной диссертантом методики распределения инвестиционного обеспечения с учетом стадийной принадлежности экономики территорий проведена на основе данных Федеральной службы государственной статистики, территориальных управлений (Башкортостанстат), с 2005 г. по 2020 г. по 62 муниципальным образованиям Республики Башкортостан. В результате проведенной типологии муниципальных образований региона получено следующее разграничение территорий по стадиям жизненного цикла: 1) на стадии «развития» – 3 муниципальных образования; 2) на стадии «зрелости» – 19 субрегиональных образований; 3) на стадии «стагнации» – 40 муниципальных образований Республики Башкортостан.

Диссертантом определены значения интегрального индекса (X_i) стадийной принадлежности экономики субрегиональных образований Республики Башкортостан за период 2015-2020 гг. (таблица 6).

Таблица 6 – Значения интегрального индекса стадийной принадлежности экономики муниципальных образований РБ*

Стадия	Значение интегрального индекса стадийной принадлежности		
	2015 г.	2017 г.	2020 г.
«Развитие»	0,3920	0,3655	0,2387
«Зрелость»	0,1317	0,0973	0,0042
«Стагнация»	-0,0484	-0,4970	-1,5813

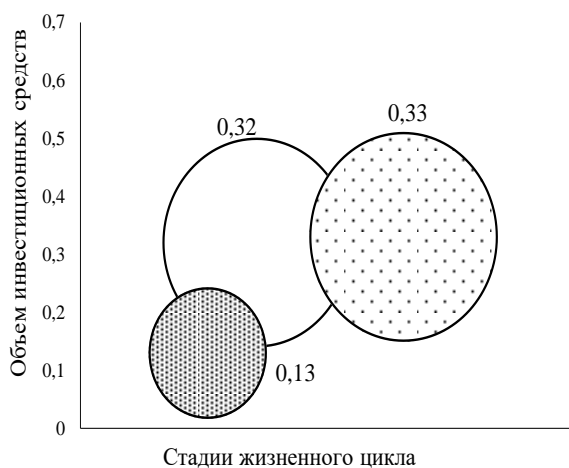
*серым выделены ситуации снижения X_i

В результате установлено, что к 2020 г. наблюдается: 1) снижение значений интегрального индекса по всем стадиям; 2) неравномерность распределения экономики субрегиональных образований Республики Башкортостан по стадиям жизненного цикла; 3) концентрация экономической активности в городских округах и районах Республики Башкортостан, которые находятся на «восходящей» стадии жизненного цикла экономики.

Диссертантом проведен регрессионный анализ взаимосвязи ВДС и инвестиций, направленных в муниципальные образования различной стадияльной принадлежности. В результате установлена качественная характеристика силы связи: 1) заметная – по муниципальным образованиям на «восходящей» стадии жизненного цикла в 2015 г. $R^2=0,5613$, в 2017 г. $R^2=0,5611$, в 2020 г. $R^2=0,5894$; 2) слабая – по муниципальным образованиям на «нисходящей» стадии жизненного цикла в 2015 г. $R^2=0,0028$, в 2017 г. $R^2=0,0138$, в 2020 г. $R^2=0,2118$.

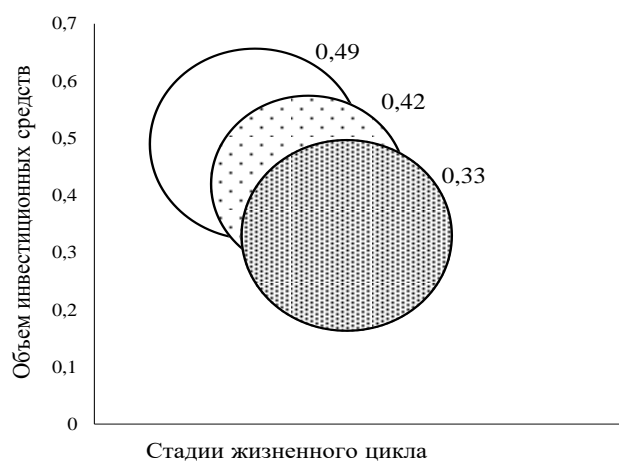
Результаты анализа распределения инвестиционных средств с учетом стадияльной принадлежности экономики территорий за 2015-2020 гг. свидетельствуют о: 1) неравномерности распределения инвестиций по стадиям; 2) приоритетах инвесторов в реализации проектов в муниципальных образованиях, экономика которых находится на «восходящей» стадии жизненного цикла, отличающихся выгодным экономико-географическим положением, наличием развитой производственной и социальной инфраструктуры и т.д.; 3) необходимости дополнительного финансирования субрегиональных образований, экономика которых находится на «нисходящей» стадии («стагнации») жизненного цикла (рисунок 3).

Размер кружка соответствует величине направляемых инвестиционных средств в экономику муниципальных образований Республики Башкортостан. Наибольший объем инвестиционных средств за 2015-2020 гг. распределяется в городские округа – Уфа, Октябрьский и в Уфимский район, находящихся на стадии «развития», и являющимися наиболее предпочтительными с точки зрения инвесторов.



○ развитие ○ зрелость ● стагнация

2015 г.



○ развитие ○ зрелость ● стагнация

2020 г.

Рисунок 3 – Направление инвестиционных средств в экономику муниципальных образований, находящихся на различных стадиях жизненного цикла в 2015 г. и 2020 г.

Для практической реализации распределения инвестиций институтами развития все муниципальные образования (54 муниципальных районов и 8 городских округов) Республики Башкортостан были сгруппированы в зависимости от сложившегося тренда развития (рисунок 4).

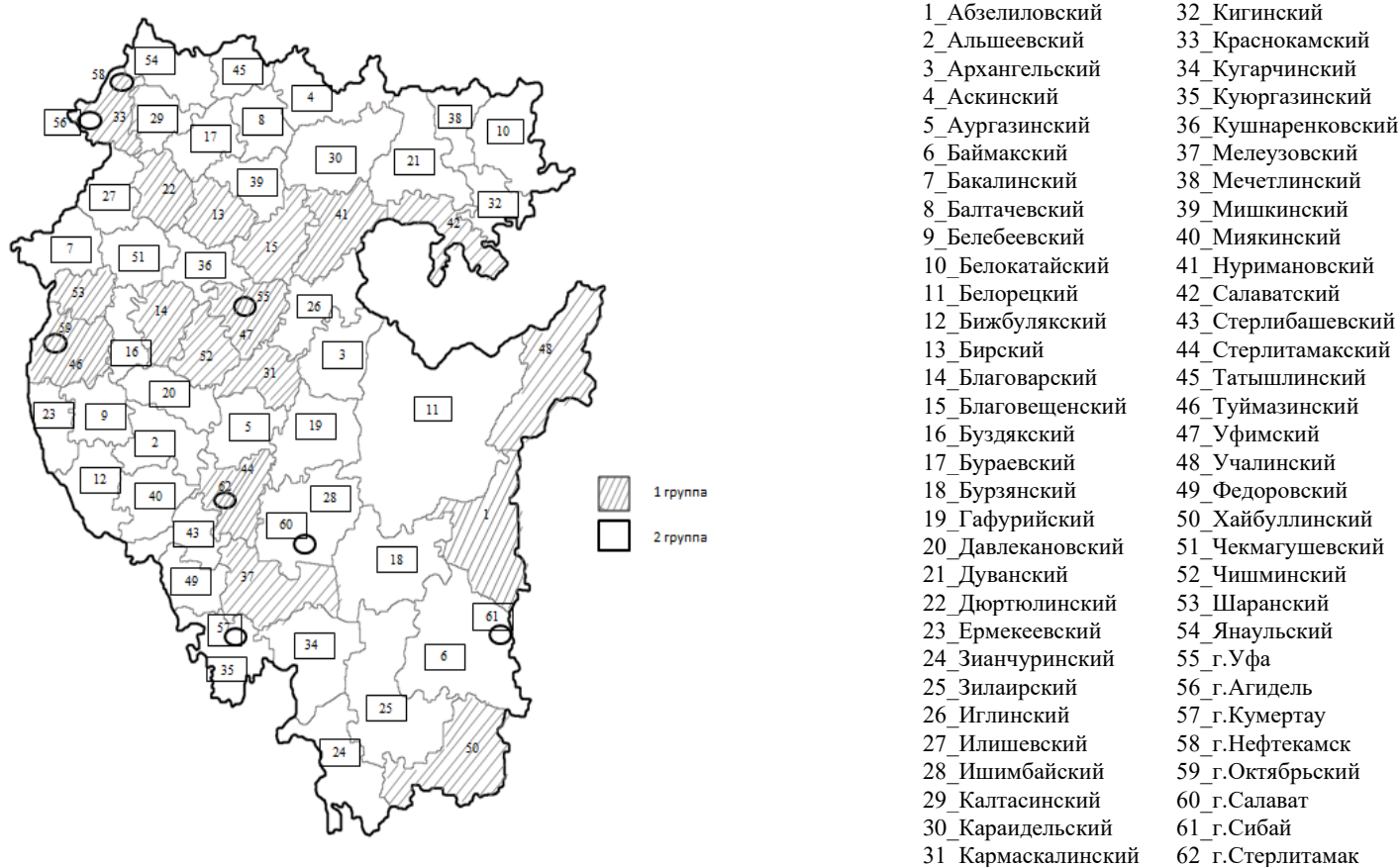


Рисунок 4 – Карта группировки муниципальных образований РБ

Разграничение территорий на 2 группы осуществлено в результате расчета абсолютных и удельных значений ВДС за 2005–2020 гг. К 1 группе территорий, которые находятся на «восходящей» стадии («развитие», «зрелость») жизненного цикла экономики, отнесены 21 муниципальное образование (МО) Республики Башкортостан, ко 2 группе территорий, которые находятся на «нисходящей» стадии («стагнации») – 41 МО.

Для расчета ВДС показатели производственной функции приведены в сопоставимый вид (в ценах 2020 г.), осуществлено нормирование факторов. Оценка значений коэффициентов A , α , β проводится с использованием модели нелинейной множественной регрессии. В результате получены значения: $A=1,397988$, $\alpha=0,421796$, $\beta=0,578204$, на основании которых осуществлен расчет ВДС по группам МО Республики Башкортостан (таблица 7).

На основе данных таблицы 7 диссертантом выполнена оценка значений коэффициентов (A , α) по группам МО. Производственная функция выглядит следующим образом: $Y_{t,t+1}^i = A(K_t^i)^{\alpha_i} (LR_t^i)^{1-\alpha}$.

Переход к линейному уравнению осуществлен посредством деления обеих частей уравнения на показатель трудовых ресурсов и их логарифмирование. Уравнения при-

нимают вид: 1) для МО на «восходящей» стадии жизненного цикла $y=0,3305x+4,6291$; $R^2=0,8282$; 2) для МО на «нисходящей» стадии жизненного цикла $y=0,3828x+4,2319$; $R^2=0,8855$.

Таблица 7 – Значения ВДС, основных фондов и трудовых ресурсов по группам МО РБ*

Год	Y, млрд руб.		K, млрд руб.		LR, тыс. чел.	
	1 группа	2 группа	1 группа	2 группа	1 группа	2 группа
2005	804,28	319,31	694,77	131,96	1071,08	726,52
2006	879,74	339,35	694,17	126,59	1100,33	745,87
2007	952,50	382,40	586,33	117,56	1107,76	748,24
2008	1027,54	410,16	668,16	134,24	1098,82	738,08
2009	1026,14	397,18	1085,96	201,93	1083,63	698,77
2010	1081,00	416,34	1251,87	234,31	1080,62	689,98
2011	1163,43	456,68	1139,72	223,94	1080,08	680,62
2012	1203,74	487,66	1023,56	225,95	1107,79	689,31
2013	1237,31	498,07	1213,69	262,04	1099,44	670,96
2014	1274,97	493,38	1670,60	315,43	1099,46	662,44
2015	1271,90	466,38	1764,14	298,92	1115,33	663,51
2016	1267,44	479,54	1840,05	369,09	1105,63	651,87
2017	1274,38	479,58	1834,58	369,93	1092,67	637,43
2018	1284,69	491,65	1913,73	392,53	1068,10	617,20
2019	1310,09	500,01	2051,97	414,59	1047,88	598,92
2020	1379,85	520,15	2206,02	438,79	1014,05	574,85

*1 группа – МО на «восходящей» стадии жизненного цикла, 2 группа – МО на «нисходящей» стадии жизненного цикла

Получены значения коэффициентов по группам МО: 1) на «восходящей» стадии жизненного цикла $A=102,42$, $\alpha=0,330543$; 2) на «нисходящей» стадии жизненного цикла $A=68,85$, $\alpha=0,382834$.

Диссертантом осуществлено моделирование возможного изменения ВДС в результате перераспределения инвестиционных ресурсов при сложившейся отдаче факторов. Моделирование проведено в программе MS Excel, временной интервал составляет 10 лет. Выделены следующие управляемые параметры и ограничения: 1) $\gamma_{1,t,t+1}$ – доли инвестиционных ресурсов институтов развития (RIR1), направляемые в i -ое МО, $\gamma_{2,t,t+1}$ – доли инвестиционных ресурсов, направляемые в i -ое МО иными структурами (RIR2); 2) $\sum \gamma_{1,t,t+1}^i = 1$, $\sum \gamma_{2,t,t+1}^i = 1$.

Производственная функция принимает вид:

$$Y_{t,t+1}^i = A_i (K_{i,t} + \gamma_{1,t,t+1}^i RIR1)^{\alpha_i} LR_i^{\beta_i}, \quad Y_{t,t+1}^i = A_i (K_{i,t} + \gamma_{2,t,t+1}^i RIR2)^{\alpha_i} LR_i^{\beta_i}.$$

На основании проведения экспериментальных расчетов установлено, что при текущем уровне финансирования институтов развития (RIR1) для достижения необходимого для перехода на «восходящие» стадии жизненного цикла удельного уровня ВДС во всех МО, потребуется порядка 10 лет. В то же время, средства иных структур (RIR2) направляются на поддержание конкурентоспособности экономики МО, которые находятся на «восходящей» стадии жизненного цикла в течение всего срока моделирования и распределяются так, чтобы обеспечить максимальный прирост ВДС региона.

Анализ результатов 10-летнего периода моделирования позволяет сделать вывод об увеличении ВДС по группам МО Республики Башкортостан, которые находятся на «восходящей» стадии жизненного цикла в 1,4 раз, на «нисходящей» – в 1,5 раз соответственно (рисунок 5).

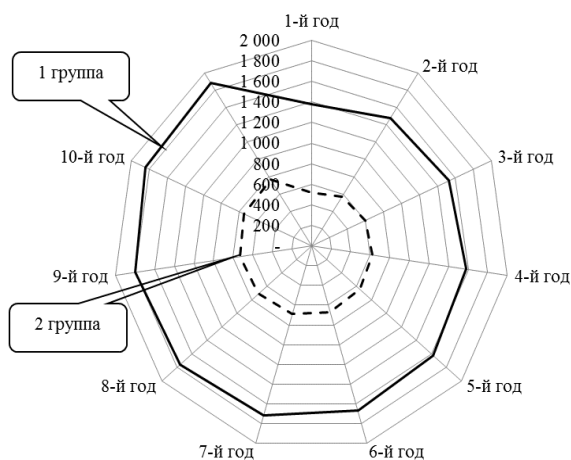


Рисунок 5 – Моделирование ВДС по группам МО РБ, (тыс. руб.)

Следует отметить, что значительный рост показателя ВДС обусловлен принятым в модели предположением, что свободные ресурсы институциональных секторов направляются на инвестирование.

4. Разработаны рекомендации по совершенствованию деятельности институтов развития в системе инвестиционного обеспечения экономики территорий, включающие: спецификацию нормативно-правового регулирования целей и направлений деятельности; методическое обеспечение выбора направлений, форм и объема финансирования институтов развития.

Низкая результативность участия институтов развития в инвестиционном процессе развития территориальных образований обоснована: 1) достаточно невысокими значениями показателей ликвидности у некоторых институтов развития, что говорит о возможных рисках несвоевременного погашения обязательств; 2) невысокими значениями показателя рентабельности активов у большинства институтов развития, что свидетельствует о падении эффективности их работы, отсутствии резервов роста и должно рассматриваться как индикатор, сигнализирующий о достаточно непродуктивной деятельности; 3) невысокими значениями показателя рентабельности собственного капитала у нескольких институтов развития, что свидетельствует о снижении эффективности управления собственными средствами (таблица 8).

Полученные в результате расчета ИП данные свидетельствуют: 1) об ухудшении финансового состояния институтов развития; 2) о необходимости корректировки деятельности институтов развития посредством выбора направлений инвестиционного обеспечения экономики муниципальных образований (таблица 9).

Проведенный анализ функционирования институтов развития обуславливает необходимость использования в практике их управления инструментальных средств осуществления комплексного анализа деятельности, выбор и разграничение направ-

лений инвестирования с учетом объективно существующих факторов состояния и развития территорий.

Таблица 8 – Основные показатели* деятельности институтов развития РБ за 2021 г.

Наименование института развития	П1	П2	П3	П4	П5	П6	П7	П8
Агентство по развитию малого и среднего предпринимательства	0,998	2,180	4,000	7,000	0,020	0,020	0,573	4,033
Региональный фонд	0,990	3,197	4,300	13,966	0,184	0,187	2,919	7,807
Региональная лизинговая компания	0,870	3,840	1,060	1,900	0,370	0,334	0,375	2,420
Микрокредитная компания малого бизнеса	0,995	0,124	1,973	13,642	0,049	0,050	0,518	5,911
Центр поддержки экспорта	0,555	0,300	5,000	3,825	-0,060	-0,059	-0,714	2,710
Корпорация развития	0,952	3,220	2,300	3,890	-0,053	-1,121	-0,056	6,471
Фонд развития и поддержки малого предпринимательства	0,879	0,690	3,000	3,775	0,058	0,128	0,132	-0,532
Фонд развития промышленности	0,999	3,451	3,400	2,768	0,025	0,025	1,012	7,118

*П1 – Коэффициент концентрации собственного капитала (автономии), П2 – Коэффициент быстрой ликвидности, П3 – Оборачиваемость запасов (в днях), П4 – Оборачиваемость средств в расчетах (в днях), П5 – Рентабельность активов, П6 – Рентабельность собственного капитала, П7 – Рентабельность всех операций, П8 – Коэффициент собственного оборотного капитала

*серым выделены наименьшие значения показателей

Таблица 9 – ИП по институтам развития РБ

Институты развития	Сфера деятельности	Масштаб (выручка, млн руб.)	ИП*	
			2018г.	2021г.
Агентство по развитию малого и среднего предпринимательства	финансовые услуги	<10	1,265	1,885
Региональный фонд	предоставление займов промышленности	[30–100]	1,129	1,501
Региональная лизинговая компания	финансовая аренда	< 10	1,025	1,117
Микрокредитная компания малого бизнеса	предоставление займов промышленности	< 120	1,537	0,971
Центр поддержки экспорта	консультации по вопросам коммерческой деятельности и управления	< 10	0,829	0,954
Корпорация развития	операции с недвижимым имуществом	[30–100]	2,181	0,779
Фонд развития и поддержки малого предпринимательства	вспомогательная деятельность в сфере финансовых услуг	[30–100]	1,320	0,754
Фонд развития промышленности	предоставление займов промышленности	< 10	1,200	0,651

*серым выделены ситуации снижения ИП

Рекомендации предусматривают: 1) спецификацию нормативно-правового регулирования целей и направлений деятельности институтов развития для сокращения дублирования мер поддержки территорий. Отсутствие нормативного закрепления таких структур приводит к совпадению решаемых задач, что определяет потребность разграничения их деятельности и закрепления за каждым соответствующего направления; 2) позиционирование институтов развития в системе организационно-управленческих мер стратегий инвестиционного развития территориальных образова-

ний. Алгоритм анализа соответствия инвестиционного проекта установленным требованиям предлагается дополнить оценкой стадийной принадлежности экономики территории его реализации. Включение параметра стадийной принадлежности экономики территории в перечень оценочных показателей при принятии решения о реализации инвестиционного проекта позволит на постоянной основе осуществлять мониторинг социально-экономической ситуации в целях контроля расходования направляемых средств и недопущения возникновения диспропорций в деятельности институтов развития; 3) методическое обеспечение выбора направлений, форм и объема финансирования институтов развития, действующих в сферах, характеризующихся высокой степенью риска и неопределенности, позволит своевременно выявлять потребности экономики территорий, находящихся на различных стадиях жизненного цикла, способствуя снижению межрегиональной и межмуниципальной экономической дифференциации.

Перечисленные рекомендации предоставят возможность рассматривать сформированную целостную систему институтов развития в рамках существующих уровней власти – государственной, региональной и муниципальной, обеспечат синергетический эффект взаимодействия всем участникам и нацеленность институтов развития на устранение социально-экономических проблем территорий, экономика которых находится на различных стадиях жизненного цикла. Совершенствование деятельности институтов развития в системе инвестиционного обеспечения заключается: 1) для органов территориального управления – в осуществлении мониторинга распределения средств и финансового управления территориями, экономика которых находится на различных стадиях жизненного цикла; 2) для сектора «бизнес» – в активизации и развитии частного предпринимательства; 3) для сектора «государство» – в обеспечении потребностей экономики территорий на «нисходящей» и «восходящей» стадии жизненного цикла, поощрении внутри- и межрегиональных взаимодействий при реализации инвестиционных программ; 4) для сектора «домохозяйство» – в реализации проектов в соответствии с потребностями экономики территорий и формировании новых рабочих мест.

III. ЗАКЛЮЧЕНИЕ

Теоретически доказано, что учет стадийной принадлежности экономики территории, расширяет перечень критериев, определяющих выбор направлений инвестиционного обеспечения и формирует условия для перехода экономики муниципальных образований на более высокие стадии жизненного цикла. Обосновано, что позиционирование институтов развития в качестве субъектов процесса инвестиционного обеспечения экономики территориальных образований, способствует рациональному распределению ограниченного объема средств в интересах социально-экономического развития территорий региона. Сформированы рекомендации по совершенствованию деятельности институтов развития, предусматривающие необходимость включения в перечень оценочных показателей реализации инвестиционного проекта – параметров, обусловленных стадией жизненного цикла экономики территорий.

ПУБЛИКАЦИИ ПО ТЕМЕ ДИССЕРТАЦИИ

Статьи в рецензируемых научных изданиях, включенных в перечень ВАК

1. Фархутдинова, А.У. Институты развития как элемент финансово-инвестиционной поддержки территориальных образований / А.У. Фархутдинова // Азимут научных исследований: экономика и управление. – 2020. – Т. 9. – № 1 (30). – С. 355 – 358. – 0,57 п.л.
2. Фархутдинова, А.У. Влияние институтов территориального развития на экономику муниципальных районов / А.У. Фархутдинова // Фундаментальные исследования. – 2020. – № 3. – С. 120 – 124. – 0,42 п.л.
3. Фархутдинова, А.У. Институты развития в условиях кризисной экономики / А.У. Фархутдинова // Азимут научных исследований: экономика и управление. – 2020. – Т. 9. – № 3 (32). – С. 381 – 384. – 0,64 п.л.
4. Фархутдинова, А.У. Институты развития в инновационной системе региональной экономики / А.У. Фархутдинова // Креативная экономика. – 2021. – Т. 15. – № 4. – С. 1097 – 1116. – 0,95 п.л.
5. Фархутдинова, А.У. Институты развития: обоснование выбора направлений инвестирования на базе экономико-математической модели / А.У. Фархутдинова, М.В. Франц // Управленческий учет. – 2021. – № 11-1. – С. 143 – 152. – 0,7 п.л. (авт. – 0,35 п.л.).
6. Фархутдинова, А.У. Институты развития в системе регионального стратегирования с учетом фактора стадийности / А.У. Фархутдинова, М.В. Шмакова // Азимут научных исследований: экономика и управление. – 2021. – Т. 10. – № 4 (37). – С. 306 – 310. – 0,79 п.л. (авт. – 0,39 п.л.).

Разделы в коллективных монографиях

7. Институты развития и их деятельность в области финансово-инвестиционной поддержки территорий различной стадийной принадлежности / А.У. Фархутдинова // Финансово-инвестиционные потребности и возможности территорий на различных стадиях их жизненного цикла / Коллективная монография / Климова Н.И., Алтуфьева Т.Ю., Иванов П.А. и др.; под ред. д-ра экон. наук, проф. Н.И. Климовой. – Уфа: ИСЭИ УФИЦ РАН, 2020. – 174 с. – С. 147 – 158. – 0,36 п.л.
8. Обоснование выбора направлений деятельности институтов развития по повышению инвестиционной активности территорий с использованием обновленного механизма их финансового управления / А.У. Фархутдинова, М.В. Франц // Инвестиционная активность территорий в системе стадийных измерений / Коллективная монография / Климова Н.И., Алтуфьева Т.Ю., Иванов П.А. и др.; под ред. д-ра экон. наук, проф. Н.И. Климовой. – Уфа: ИСЭИ УФИЦ РАН, 2021. – 146 с. – С. 91 – 103. – 0,51 п.л. (авт. – 0,26 п.л.).

Другие публикации

9. Фархутдинова, А.У. Институты развития: определение, сущность, функции / А.У. Фархутдинова // XIII Международная научно-практическая конференция «Актуальные вопросы в науке и практике. Сборник статей по материалам». Самара, 2018. – С. 93 – 99. – 0,28 п.л.

10. Фархутдинова, А.У. Институты развития: зарубежный опыт / А.У. Фархутдинова // Региональная научная конференция-школа для молодежи «Инновационная экономика: материалы» / Уфимский государственный авиационный технический университет. Уфа: РИК УГАТУ, 2018. – С. 354 – 362. – 0,52 п.л.

11. Фархутдинова, А.У. Территориальное развитие России: проблемы и пути решения / А.У. Фархутдинова // Экономика и бизнес: теория и практика. – 2019. – № 9. – С. 198 – 202. – 0,33 п.л.

12. Фархутдинова, А.У. Территориальное развитие как экономическая категория и ее место в понятийном аппарате региональной экономики РФ / А.У. Фархутдинова // XI Всероссийская научно-практическая конференция «Инновационные технологии управления социально-экономическим развитием регионов России». Уфа, 2019. – С. 180 – 185. – 0,29 п.л.

13. Фархутдинова, А.У. Институты развития в РФ / А.У. Фархутдинова // V Международная научно-практическая конференция «Российская экономика: взгляд в будущее». Тамбов, 2019. – С. 347 – 356. – 0,44 п.л.

14. Фархутдинова, А.У. Институты развития: учет стадияльной идентификации территорий / А.У. Фархутдинова // Экономика и бизнес: теория и практика. – 2020. – № 10. – С. 185 – 188. – 0,29 п.л.

15. Фархутдинова, А.У. Институты развития как инструмент реализации инвестиционной деятельности / А.У. Фархутдинова // XIV Международная научно-практическая конференция «Проблемы функционирования и развития территориальных социально-экономических систем». Уфа: ИСЭИ УФИЦ РАН, 2020. – С. 213 – 220. – 0,31 п.л.

16. Фархутдинова, А.У. Институты развития как инструмент повышения инвестиционной активности территорий различной стадияльной принадлежности / А.У. Фархутдинова // XIII Международная научно-практическая конференция «Инновационные технологии управления социально-экономическим развитием регионов». Уфа: ИСЭИ УФИЦ РАН, 2021. – С. 227 – 232. – 0,33 п.л.

17. Фархутдинова, А.У. Роль институтов развития в поддержке территорий различной стадияльной принадлежности / А.У. Фархутдинова // Международная научно-практическая конференция «Развитие и взаимодействие реального и финансового секторов экономики в условиях цифровой трансформации». Оренбург, 2021. – С. 498 – 503. – 0,32 п.л.

18. Фархутдинова, А.У. Институты развития как инструмент социально-экономического развития территорий в условиях действия шоков / А.У. Фархутдинова // Актуальные вопросы современной экономики. – 2022. – № 6. – С. 236 – 244. – 0,66 п.л.

Фархутдинова Алия Усмановна

ИНСТИТУТЫ РАЗВИТИЯ
В СИСТЕМЕ ИНВЕСТИЦИОННОГО ОБЕСПЕЧЕНИЯ
ЭКОНОМИКИ ТЕРРИТОРИЙ РАЗЛИЧНОЙ
СТАДИАЛЬНОЙ ПРИНАДЛЕЖНОСТИ

Специальность 5.2.3 – Региональная и отраслевая экономика
(региональная экономика)

Автореферат диссертации на соискание ученой степени кандидата
экономических наук

Издательский центр Южно-Уральского государственного университета

Подписано в печать 07.04.2023. Формат 60×84 1/16. Печать цифровая.
Усл. печ. л. 1,45. Тираж 100 экз. Заказ 301/204.

Отпечатано в типографии Издательского центра ЮУрГУ.
454080, г. Челябинск, проспект Ленина, 76.